



右のキリトリ線からていねいに切りはなして読んでね！

1 チャオのステータス～あなたのチャオの能力は？～

HP/最大HP

チャオの体力を表す。ヤシの実で回復、ハートの実、チャオの実で全回復する。ヤシの実2～3個、チャオの実、ハートの実1個で最大HPが1上がる。

スキルポイント(0～999)

オヨギ swim

【チャオガーデン内】
数値が上がるとおぼれていたチャオがおぼれ

ずに泳ぐようになる。背泳ぎを覚えていれば背泳ぎの頻度も上がる。

【チャオレース時】泳ぐ速さが上がる。

ヒコウ fly

【チャオガーデン内】
パタパタと飛べるようになる。数値が上がると滞空時間が延びていく。

【チャオレース時】飛ぶ距離が伸びる。

ハシリ run

【チャオガーデン内】
走る速さが上がる。

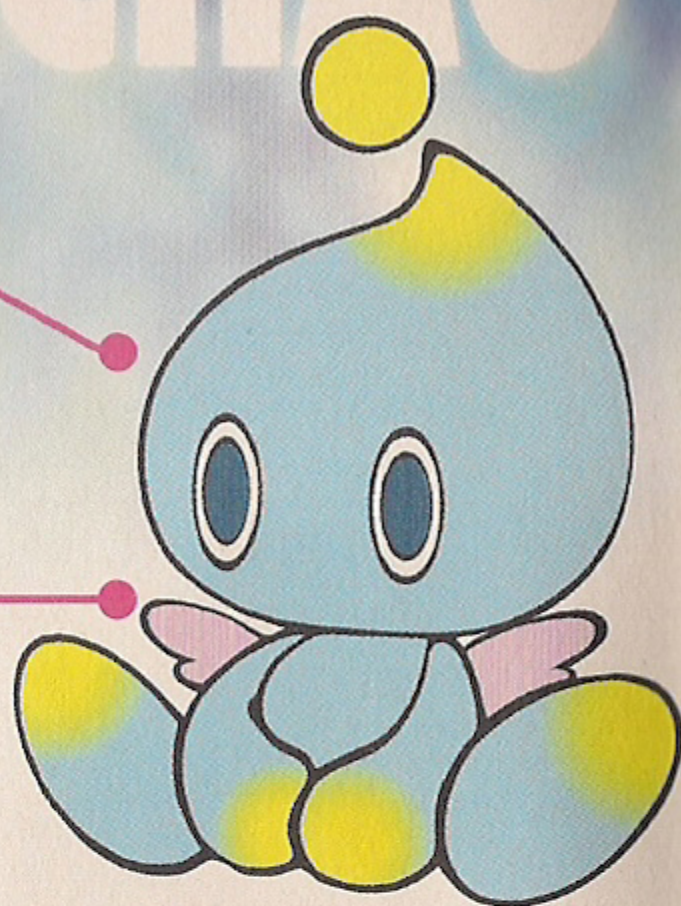
【チャオレース時】走る速さが上がる。

チカラ power

【チャオガーデン内】
ガーデンではあまり影響がないが、走る速さ

には影響する。

【チャオレース時】登り坂や崖で速くなる。玉転がしで速くなる。



性格

- ナカヨシ
- オスマシ
- ヤンチャ

外見

スキルの能力値や与えた小動物により、チャオの身体の色やカタチが変化する。目や口などにも個性がみられる。

行動

与えた小動物により、ダンスや落書きなどの行動を覚えていき、ガーデン内で披露してくれる。



2 タマゴを孵化させる方法と友好度

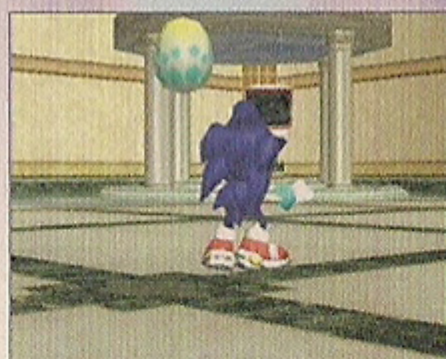
タマゴを孵化させる方法と初期友好度の関係



ゆすって孵化させる
➡ 好き
(ナカヨシ)



放置して孵化させる
➡ どちらでもない
(オスマシ)



投げて孵化させる
➡ 嫌い
(ヤンチャ)

チャオガーデンでの行動と友好度の変化

友好度 ☆ > ◎ > ○ > △ > ×



木の实を
与える



小動物を
与える



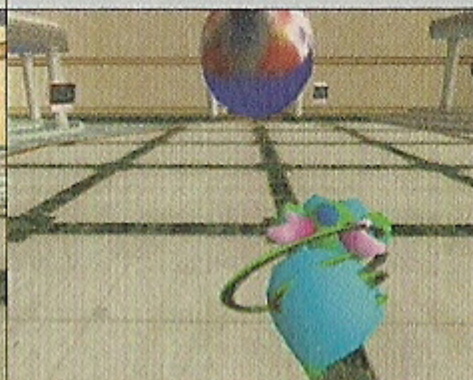
ゆるる



だっこ




投げる



スピンドッシュ
等のダメージ

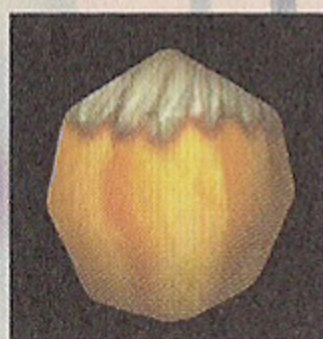


チャオの
一口メモ 

同じくソニックのホームページでは、自分のチャオを「預かり所」に預けてパスワード化し、他の人に分けてあげたり、ソニックチームから特別な配信サービスを受けたりすることもできる。

3 10種類の木の実の効果

チャオのエサとなる木の実は全部で10種類。ヤシの実のみチャオガーデンで入手でき、ほかはすべて「おさんぽアドベンチャー」（いじめっ子チャオにぐるぐるパンチ合戦で勝つ・宝箱を見つける・神経衰弱ゲームをクリアする）で手に入れることになる。おさんぽで手に入れた木の実は、8個までチャオガーデンに持っていくことができる。ハートの実はガーデンに持ち帰って繁殖に使うといい。逆に、せっかちの実や星の実はガーデンで使っても無効果だ。



ヤシの実

与えるとチャオのHPが回復する。2~3個与えると最大HPが1アップする。友好度もアップするので、どんどん食べさせよう。



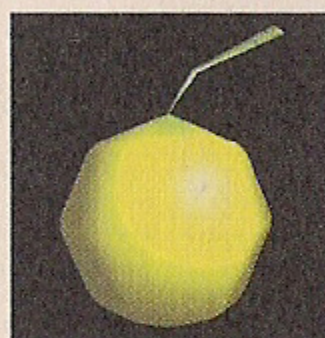
赤い実

チカラ (POWER) のスキルが4アップする。この実を与えると、チャオレースで登り坂や崖に強くなるのだ。



青い実

ハシリ (RUN) のスキルが4アップする。チャオガーデンにいるときや、レース時の走る速度が速くなる。



黄色い実

オヨギ (SWIM) のスキルが4アップする。チャオレース時に泳ぐスピードがアップする。



紫の実

ヒコウ (FLY) のスキルが4アップする。ヒコウをきたえるとレース中に飛ぶ距離が伸びていく。



ハートの実

HPが全回復し、HPの最大値も1上がる。チャオガーデンで成体のチャオに与えると繁殖期に入る。



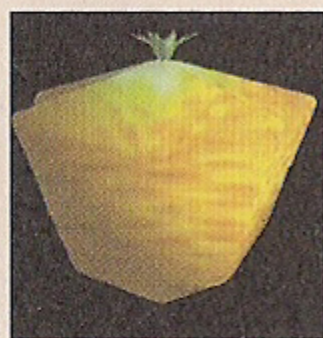
チャオの実

4つのスキルがすべて4アップするすばらしい実。そのうえHPが全回復し、HP最大値も増えるのだ。



せっかちの実

おさんぽアドベンチャーでチャオの歩くスピードが2倍になる。次の分岐点に到達するまで有効。



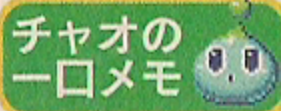
星の実

次の分岐点に到達するまで、パンチの威力が2倍になる。いじめっ子の多いコースで使うといい。



やる気なしの実

おさんぽアドベンチャーで使えば、チャオの道草 (ボール遊びや魚と遊ぶ等) がいつでも見られる。



おさんぽアドベンチャーの神経衰弱ゲームで一度もお手つきをしないとチャオの実やハートの実、せっかちの実などがもらえる。お手つきすると赤い実や青い実になってしまう。

4 遺伝と転生～親や前世代の能力を受け継ぐ？～

生物である以上、チャオにもとうぜん寿命というものがあり、どんなに強かに育てていても、また愛情を注いで育てても、いずれは最期を迎える。寿命のつきたチャオは、成体に変化した時と同じようにマユに包まれる。マユからタマゴに変化すれば転生だ。転生の場合は、前世のスキル能力を、繁殖で生まれた子供は親の能力をそれぞれ受け継ぐ。遺伝と転生による影響は、下の表のようになっている。



目や口は、親や前世代の影響をしっかりと受け継ぐのだ。

		遺 伝	転 生
能 力		両親の各SFRP能力でよい方が選択されて遺伝する。その能力を元に、1/10の能力で誕生。その後元の値まで、時間経過により自動的に成長する。	転生前のチャオの、1/10の能力で誕生。そして転生前のSFRP能力値まで、時間経過により自動的に成長する。
外 見	目・口	両親の遺伝子優劣によって主にどちらから引き継ぐ。	必ず前世代のモノを引き継ぐ。
	ボディ	見た目にはほとんど分からない程度に影響を受ける。	ほとんど分からない程度に影響を受ける。
	パーツ	パーツ毎に両親の遺伝情報を持ち、優劣判定で受け継がれる。遺伝しない場合もある。	パーツ毎に前世代のものを高い確率で受け継ぐ。ただし必ず伝承するとは限らない。

転生させるために愛情を注ごう！

チャオに対する愛情が少ないとマユに包まれた後、転生せずに消えてしまう。転生させるためには、しっかりと可愛がっておくことが大切だ。ちなみにダメージを与えたり、繁殖を行うとチャオの寿命は縮まっていく。



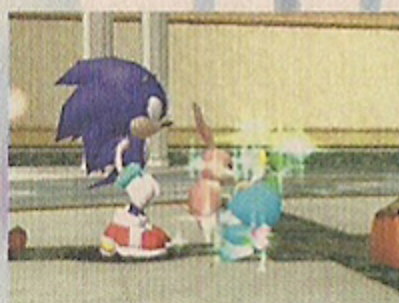
転生させるためにも、抱っこしてゆすったり、木の実を与えるなどして、愛情をたっぷり注いでおこう。

チャオの一口メモ

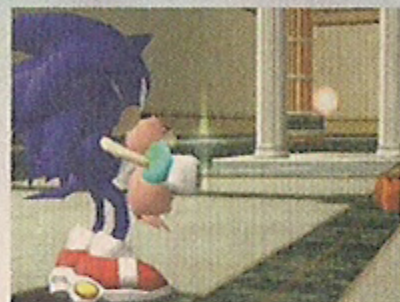
ビジュアルメモリの中では、時間は流れない。寿命の近いチャオをビジュアルメモリに入れておけば、ずっと一緒にいられるよ。

5 小動物がチャオに与える影響

アクションステージで保護した小動物をガーデンでチャオに与えると、友好度が上がる他に、①スキルの数値が上がる②チャオの身体に小動物のパーツがつく③新しい行動を覚える④チャオの身体の色やカタチが変化する、といった効果がある。全15種類の小動物がチャオに与える効果は、下の表を参照してほしい。



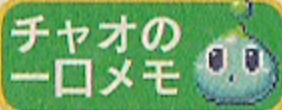
小動物を持ってチャオに接触すると、チャオがその小動物の能力をキャプチャーする。



まだ与えてない小動物はキラキラと光る。一度与えた小動物は、持つことができない。

★>☆>◎>○>□>△>-

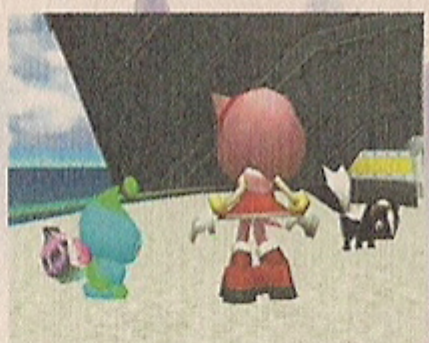
	泳ぎ	飛行	走り	力	行動
アザラシ	◎	-	△	-	腕振りダンス
ペンギン	◎	△	-	-	すりよる
ラッコ	☆	-	-	-	背泳ぎ
クジャク	-	○	□	-	お高い
ツバメ	-	☆	-	-	回転ダンス
オウム	-	◎	-	△	歌う
バンビ	-	-	☆	-	お辞儀
ウサギ	-	□	○	-	バク転
ワラビー	-	-	○	□	ボクシング
ゴリラ	-	-	-	☆	太鼓
ライオン	-	-	△	◎	顔洗う
ゾウ	△	-	-	◎	相撲
モグラ	どれかが★				穴掘り
コアラ	どれかが★				ラッパ
スカンク	どれかが★				落書き



本体のポートCかDに、チャオが入ったビジュアルメモリをセットしたコントローラーを接続して電源を入れると、ビジュアルメモリ画面で「チャオパズル」がプレイできるぞ。

A 能力がアップする（スキルの数値が上がる）

例えば、アザラシを与えると泳ぎのスキル数値が上昇し、同時に走りのスキル数値も少し上がる、ゴリラを与えると力の数値が上昇する、といったように各小動物に定められたスキルが上昇する。ただし、レア小動物（モグラ、コアラ、スカルク）の場合は、どのスキルが上昇するかはランダムで決まる。



出現数の少ないレア小動物は、上昇する数値が他の小動物よりも高い！

B チャオの身体に小動物のパーツがつく

チャオの耳や手足、シッポ、羽などが、小動物の影響を受けて変わっていく。各パーツは、一度ついてても他の小動物を与えれば別のパーツに変わっていくのでいろいろ試して自分好みのチャオを作ることができる。組み合わせのパターンは様々、個性的な外見に育ててみよう。



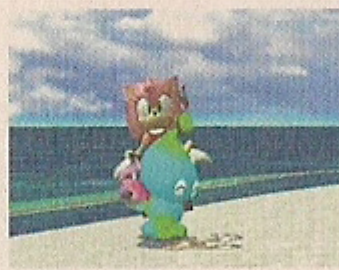
特徴的なイフトビペンギンの極太マユに、ゾウの大きな耳。コミカルな感じ？



足のウラもさまざま。いろんなチャオに育ててガーデンをにぎやかにしよう。

C 新しい行動を覚えて、ガーデンで披露してくれる

チャオは小動物の能力をキャプチャーすることで、新しい行動も覚え、チャオガーデンで実行するようになる。ラッパを吹いたり、ダンスをしたり、落書きをしたりとどんどん新しい特技をマスターしていくぞ。そして、いろいろな仕草を見せてプレイヤーを楽しませてくれるのだ。



スカルクを与えると覚える「落書き」。こ、これは……ソニックかな？



クジャクで覚える「お高い」は、澄ましたこの寝そべりポーズ。お高くとまっている。

D チャオの身体の色やカタチが変化する

幼体の時に、木の実や小動物を大量に与えてスキルを上げていくと、チャオの身体の色やカタチが変化していく。緑色や赤色のチャオに育てたいという人は、成体になる前にスキルを上げてみよう。詳しくは、次のページにグラフィックと一緒に成長系統図を掲載しているので見てほしい。



能力が上がると最初の水色から、徐々に色が変わっていき、黄緑や紫、赤などに。



頭のカタチや、身体のカタチまで色々と変わっていく。小動物をドンドン与えよう！



チャオの一口メモ

チャオが増えすぎて困った場合、ダメージを与えて昇天させるのはあまりに心苦しい。そんなときは、ビジュアルメモリに入れて、データ消去するという方法もある……。

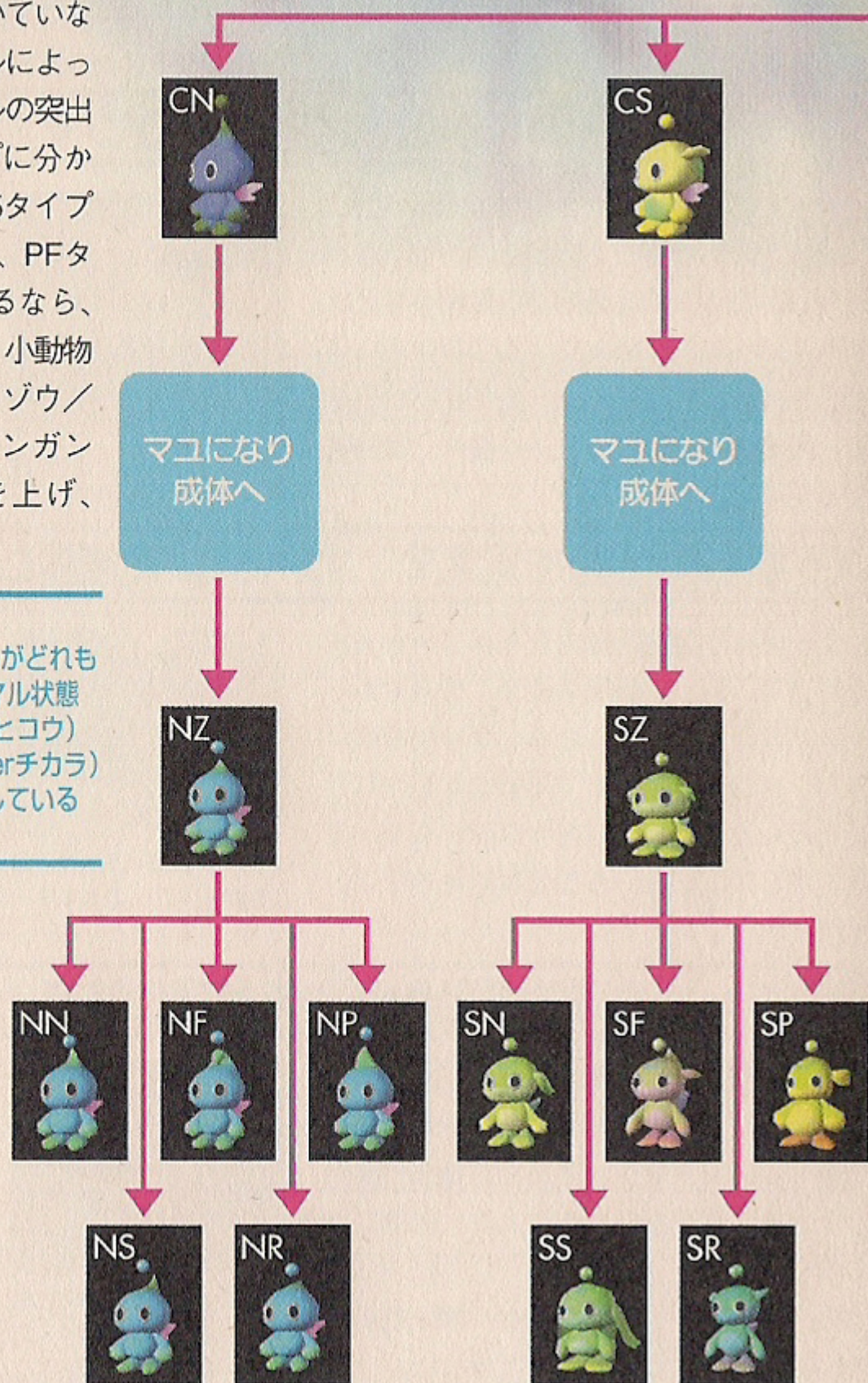
6 チャオ成長系統図

この系統図はオヨギ・ヒコウ・ハシリ・チカラの各スキルの高さで、チャオの姿がどのように変わるかを表したものだ。写真は木の実の効果のみで進化したものなので、小動物のパーツはついていない。幼体の時のスキルによってノーマルと各スキルの突出したタイプの5タイプに分かれ、成体時にさらに5タイプに分かれる。例えば、PFタイプのチャオに育てるなら、幼体の時に赤い実か、小動物（ライオン、ゴリラ、ゾウ/06ページ参照）をガンガン与えて力のスキルを上げ、

記号の見方

- C ▶ child 幼体
- N ▶ normal SFRPスキルがどれも突出していないノーマル状態
- S (swimオヨギ) / F (flyヒコウ)
- R (runハシリ) / P (powerチカラ)
- ▶ 各スキルが強く成長している
- Z ▶ 基本形

CP状態にする。成体のPZになったら、紫の実か、紫色の枠の小動物（クジャク、ツバメ、オウム）をどんどん与えて飛行のスキルを上げてやればOK。



チャオの
一口メモ

青い実か、青い枠の小動物（ウサギ、バンビ、ワラビー）をどんどん与えて走りのスキルを高く上げると、ソニックに似たソニックチャオになるぞ。



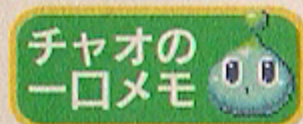
最初の基本形
非転生のタマゴから生まれたたての状態



マユになり
成体へ

マユになり
成体へ

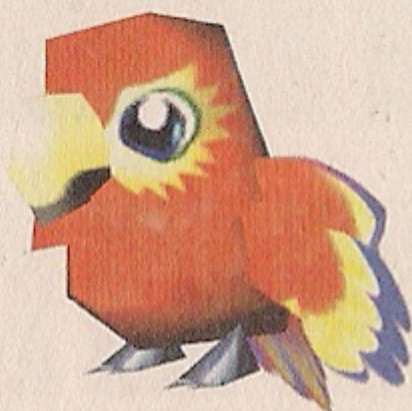
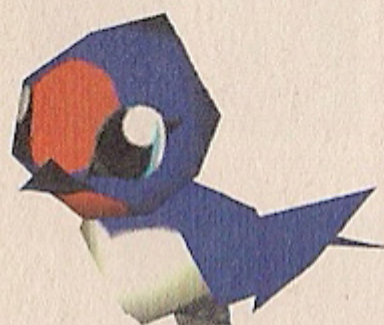
マユになり
成体へ



紫の実か、紫色の枠の小動物（クジャク、ツバメ、オウム）をどんどん与えて飛行のスキルを高く上げると、ナイツに似たナイツチャオになる。

7 11コース小動物出現表

	HOT SHELTER ホットシェルター	FINAL EGG ファイナルエッグ	LOST WORLD ロストワールド	SKY DECK スカイデッキ	RED MOUNTAIN レッドマウンテン	SPEED HIGHWAY スピードハイウェイ	TWINKLE PARK トゥインクルパーク	ICECAP アイスキャップ	CASINOPOLIS カジノポリス	WINDY VALLEY ウィンディバレー	EMERALD COAST エメラルドコースト
アザラシ	○	○	×	○	×	×	×	×	×	×	○
ペンギン	○	×	×	○	×	×	×	×	×	×	○
ラッコ	○	×	×	○	×	×	×	×	×	×	○
クジャク	×	○	○	×	×	×	×	×	×	×	×
つばめ	×	○	○	×	×	○	×	×	×	×	×
オウム	×	○	○	×	×	×	×	×	×	×	×
バンビ	×	×	×	×	○	○	×	×	×	×	○
ウサギ	○	×	○	×	○	○	×	×	×	×	○
ワラビー	×	×	×	×	○	○	×	×	×	×	○
ゴリラ	×	×	×	○	×	×	×	×	×	×	○
ライオン	×	×	×	×	×	×	×	×	×	×	○
ゾウ	×	×	×	×	○	×	×	×	×	×	○
モグラ	×	○	×	○	×	×	×	×	×	×	○
コアラ	○	×	○	×	○	○	×	×	×	×	×
スカンク	×	×	×	×	×	×	×	×	×	×	○



チャオの
一口メモ

チャオに関するデータは、実はガーデンに入る度にロードされている。だから、ゲームデータをロードした後、ビジュアルメモリを抜いてしまったときに、そのままの状態で→

●欲しい小動物をすばやく集める

各ステージには、5体ずつの小動物が出現し、レア小動物（モグラ、コアラ、スカルク）が必ず1体含まれている。スキルの高いチャオを育てるには、小動物をたくさん集める必要がある。左の表をチェックし、ドンドン保護していこう。一度に保護できる小動物は10匹までなので、10匹保護したらスタートボタンを押して「やめる」を選び、チャオガーデンに帰るのもひとつの手だ。



ステージをクリアしなくても、小動物は持ち帰れるのだ。必要な小動物を10匹保護したら、「やめる」で戻ろう。

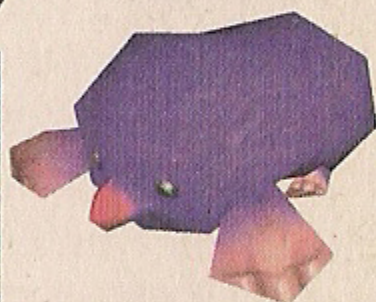


●チャオ育成はソニックがやりやすい

動物を保護するだけならガンマでプレイするのが手っ取り早い。チャオガーデンでの操作がひじょうにやりづらい。チャオ育成には、やはりソニックが最適だ。ただし、ホットシェルターはソニックでプレイできない。ここではエミーを使って小動物を保護しよう。他に、カジノポリスはナックルズ、スピードハイウェイはテイルスがそれぞれ小動物保護にはラクだぞ！



ソニックでプレイしているとテイルスが必要のない小動物を保護してしまうこともある。ガンマは水上で変形するので操作しづらい。

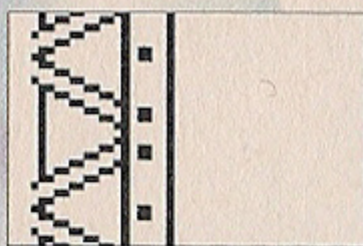


チャオの一口メモ

チャオガーデンに入ると初期状態になっている。チャオが全部消えた！なんて慌てないように。これを利用すれば金・銀・黒のタマゴを増やすことも可能だ。

8 おさんぽアドベンチャー・コースガイド

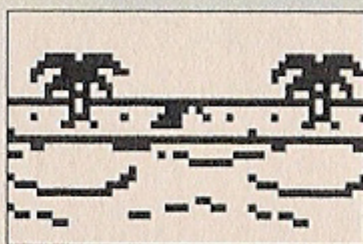
おさんぽアドベンチャーのコース分岐図と各コースに登場する宝箱といじめっ子の数、出会うキャラクターを紹介する。登場するキャラクターや、宝箱やいじめっ子の発生は、右下の表のように決まっている。なんと密林の川は、いじめっ子が6回も登場する。とはいえ、ぐるぐるパンチ合戦で勝てば木の実が手に入るの、より多くの木の実が手に入るコースを選ぶのもひとつ手だ。分岐直後に「せっかちの実」を使っていけば、スイスイおさんぽを進めることができるぞ。おさんぽ中は、「こける・おぼれる・バタつく・足を踏み外す」などのアクシデント、「ボール遊び・魚と話す・鳥と話す・寝る」などのサボり行為のイベントがある。また、チャオから話しかけてくることもある。手紙のアイコンが表示されたら、ボタンを押して話を聞いてあげよう。



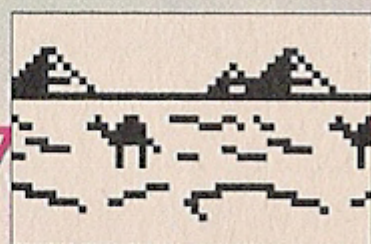
街の上 **ガンマ**
宝箱① いじめっ子③



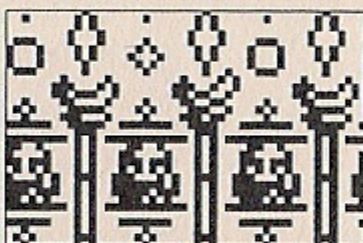
街
宝箱② いじめっ子②



オアシス
宝箱① いじめっ子③



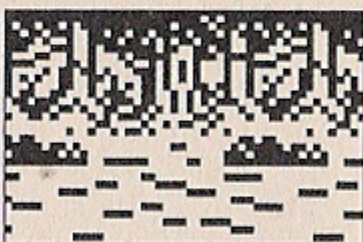
砂漠
宝箱① いじめっ子①



神殿 **ナックルス**
宝箱① いじめっ子③



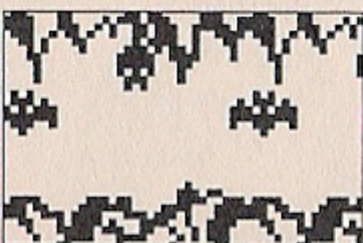
密林の上
宝箱① いじめっ子②



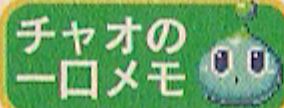
密林の川
宝箱① いじめっ子⑥



密林
宝箱② いじめっ子①

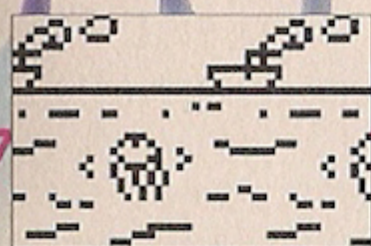


洞窟 **エミー**
宝箱① いじめっ子②

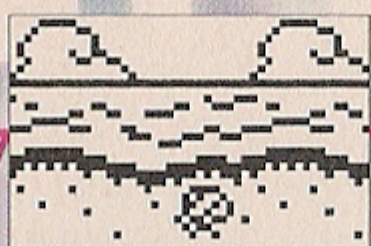


チャオのスキルが高くなってくると、ぐるぐるパンチ合戦でルーレットの白いマスが増え連続攻撃ができるなど、強力になるのだ！

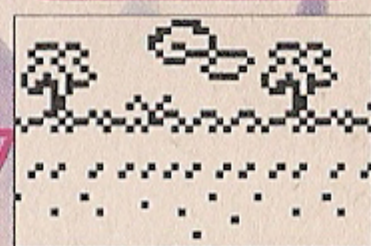
START ←



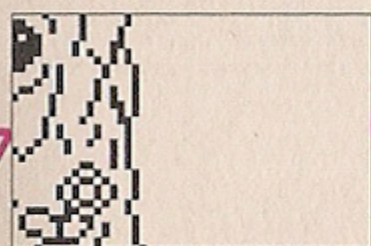
海 **ビッグ**
宝箱① いじめっ子①



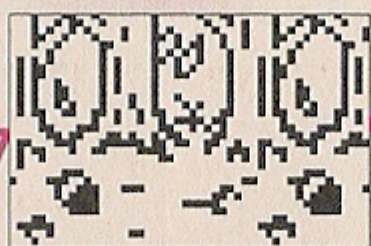
海岸
宝箱① いじめっ子①



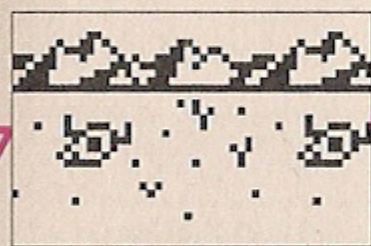
草原
宝箱① いじめっ子②



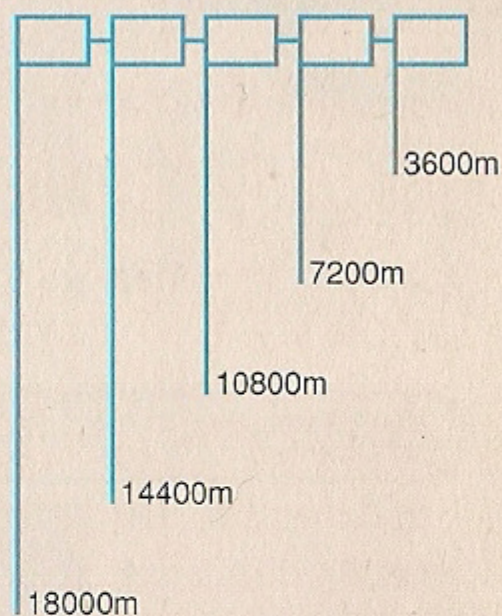
海の上 **テイルス**
宝箱① いじめっ子①



林
宝箱① いじめっ子①



荒野 **ソニック**
宝箱① いじめっ子②



	500m	1000m	1500m	2000m	2500m	3000m	3500m
草原	—	—	いじめっ子A	—	いじめっ子A	宝箱	—
海岸	いじめっ子B	—	—	宝箱	—	—	—
林	宝箱	—	—	いじめっ子B	—	—	—
海	—	—	宝箱	—	—	—	ビッグ
海の上	—	いじめっ子C	—	宝箱	—	—	テイルス
荒野	いじめっ子B	—	—	—	いじめっ子B	—	ソニック
街	—	いじめっ子C	いじめっ子C	—	宝箱	宝箱	—
砂漠	—	—	—	宝箱	—	—	—
密林の上	—	—	—	—	—	いじめっ子B	いじめっ子B
密林	—	—	宝箱	いじめっ子D	宝箱	—	—
街の上	いじめっ子C	ガンマ	—	いじめっ子D	—	—	いじめっ子E
オアシス	いじめっ子C	—	—	—	いじめっ子E	宝箱	いじめっ子E
神殿	—	ナックルズ	いじめっ子B	—	いじめっ子C	—	いじめっ子D
密林の川	いじめっ子A	いじめっ子A	いじめっ子A	いじめっ子A	いじめっ子A	宝箱	いじめっ子E
洞窟	—	エミー	—	—	—	いじめっ子E	いじめっ子E

チャオの
一口メモ

途中でソニック達に出会うと実をくれ、自動的にスキルが10アップする。ソニックはハリ、テイルスはヒコウ、ナックルズはチカラ、ビッグはオヨギが上がる。

9 金・銀・黒のタマゴ

SS、MR、ECのアドベンチャーワールドのある場所で、金色、銀色、黒色の特殊なタマゴが手に入る。このタマゴから生まれるチャオは、タマゴと同じく全身が金色や銀色！

外見以外の能力等は、普通のチャオとま

ったく同じだが、ぜひ手に入れて育ててもらいたい。ちなみに金・銀・黒チャオのボディは、普通のチャオのような赤や緑、紫などへの色の变化はない。ビジュアルメモリを2個使えば、金のチャオをたくさん手に入れることも可能だ。

●金のタマゴ———ステーションスクエア(SS)

金のタマゴは、SS北ブロックにあるアンティークショップのショーウィンドウに飾られている。しかし、取るとシャッターが作動してしまう……。



ホール前のわきにタマゴ型をした石が落ちている。これを持って、お店へ。



金のタマゴを台座から取って、代わりにタマゴ型の石を置けばシャッターが開く。



タマゴから、金ピカのチャオが誕生！ ゴージャスに見えるが、能力値は普通。

●銀のタマゴ———ミスティックルーイン(MR)

銀のタマゴは、MRの駅の前の方にある大きな滝の中に隠されている。タマゴを出すには滝に向かって右側にある仕掛けを作動させればいい。



池の右側にある台のようなものに接触すれば、引っ込んで仕掛けが作動する。



滝の裏から銀のタマゴが排出され、池の水面にプカプカと漂う。



岸に流れ着いた銀のタマゴを拾って、ガーデンで孵化させれば銀のチャオが。

●黒のタマゴ———エッグキャリア(EC)

黒いタマゴは、エッグキャリアの牢屋（エミーが閉じこめられていた場所）にある。牢屋の前にあるスイッチに乗れば、鉄格子が開いて中に入れる。



エッグキャリアの牢屋。前にあるスイッチにのれば鉄格子が上がる。中に入ろう。



黒にピンクの水玉という不思議なタマゴ。さっそくECのガーデンに持ち帰ろう。



漆黒のチャオが誕生。鍛えて立派なプリンターに育ててあげよう！

チャオの一口メモ

MRの滝で銀のタマゴを手に入れて、チャオガーデンに置いたら、ガーデン内で「やめる」を選択。その後、また滝に行けば銀のタマゴが手にはいる。繰り返し無増殖が可能だ。

10 超絶プリンター「チャクロン」

チャオレースのパール・アメジスト・サファイア・ルビー、以上4つのコースすべてで1位になると、エメラルドという5つめの新コースが登場する。このエメラルドコースで1位になると、ビギナーとマルチエントリーのモードにチャクロンが登場する。チャクロンは、スタートしても寝たまま動かないが、しばらくすると一気に爆走して余裕で1位をかっさらってしまう。ゴール後はまた澄まし顔で寝そべり、プレイヤーを挑発！ とても勝ち目がなさそうな爆走ぶりを見せるチャクロンだが、SFRPのスキルをしっかりと上げて挑戦すれば必ずうち勝てるぞ。応援タイムにはしっかりと応援してあげよう！

チャクロン出現条件

エメラルドコースで1位を取ったデータでプレイ時にビギナーとマルチエントリーのモードに登場する。ジュエルモードには登場しない。



スタート後、みんなはとっくに走り去ったのに、余裕で寝そべる！

恐るべきスピードと体力を誇る驚異のプリンター「チャクロン」。



11 究極のチャオ「ライトカオス」

右に掲載しているチャオは、チャオ最後の謎、そして究極のチャオと呼ばれるものだ。その名は「ライトカオス」。他種と異なるタイプの目、そして光輝く頭上の玉、ボディはうっすらと透きとおっている！ ライトカオスの登場条件は残念ながら、まだナゾとされている。いろいろ試してチャレンジしてみよう。……1世代目ではムリ???



チャオの一口メモ



SFRPすべてのスキルを999にし、HPも99にしたチャオでビギナーモードにエントリーすると能力が非常に高い黄金のチャオ集団が出現するらしい。

チャオ11のヒミツ

- ① チャオのステータス
- ② タマゴを孵化させる方法と友好度
- ③ 10種の木の実の効果
- ④ 遺伝と転生
- ⑤ 小動物がチャオに与える影響
- ⑥ チャオ成長系統図
- ⑦ 11コース小動物出現表
- ⑧ おさんぽアドベンチャー・コースガイド
- ⑨ 金・銀・黒のタマゴ
- ⑩ 超絶プリンター「チャクロン」
- ⑪ 究極のチャオ「ライトカオス」

左のキリトリ線からていねいに切りはなして読んでね！