

3DO 얼라이브

CONTENTS



- 3DO 프라자 탐방 5
더욱 문턱이 낮아진 두 곳
- 얼라이브 토폭 6
M2가 첫 데뷔를 서두르고 있다!
- 소프트 익스프레스 7
프로 스타디움
- 얼라이브 집중 공략 8
데드러스 인카운터

3DO 뉴스/얼라이브 HINTS&TIPS/
얼라이브 클럽/3DO 얼라이브 출시 타이틀

★★★★★★★★ 발매 스케줄★★★★★★★★

국내

10월

10월중/데드러스 인카운터	메카데우스	99,000원
LG전자		
미정/플래쉬 백 /트립디 /PF매직 /아이스 브레이커 /슈트랄	스튜디오3DO	미정 미정 미정 미정

일본

10월

10월중/아쿠아 월드	MIZUKI	5,800엔
/미래소년 코난	반다이 비주얼	6,800엔
/데드러스 인카운터	메카데우스	9,800엔

* 발매 스케줄은 현지 사정에 따라 다소 변동이 있을 수 있습니다.

3DO HIT CHART

한 국	1	객스 ● 크리스탈 다이내믹스 ● 액션 ● 59,000원	2	피파 인터내셔널 사커 ● EVA ● 스포츠 ● 89,000원
	3	슬램 앤 잼 ● 크리스탈 다이내믹스 ● 스포츠 ● 65,000원	4	지구공습 2019 ● 일렉트로닉 아트 ● 슈팅 ● 99,000원

이 순위는 '3DO 프라자' 와 가맹 게임샵의 통계 자료를 기준으로 작성되었습니다.

미 국	1	폴리스 너츠 ● 코나미 ● 액션 어드벤처 ● 7,800엔	2	D의 식탁2 ● 와프 ● 어드벤처 ● 8,800엔
	3	소드 & 소서리 ● 마이크로 캐빈 ● 롤플레잉 ● 6,800엔	4	테츠진 리턴즈 ● 시너지 기하학 ● 액션 ● 7,800엔

이 순위는 발매된 타이틀과 미발매 타이틀을 일본의 3DO 게임지 자료와 현지 특파원의 철저한 조사에 의해 산출한 순위입니다.

미 국	1	객스 ● 크리스탈 다이내믹스 ● 액션 ● 49,99달러	2	덤 ● 아트 데이터 인터랙티브 ● 액션 ● 49,95달러
	3	어둠속에 나홀로2 ● 인터플레이 프로덕션 ● 어드벤처 ● 44,95달러	4	데드러스 인카운터 ● 메카데우스 ● 어드벤처 ● 59,99달러

이 순위는 발매된 타이틀과 미발매된 타이틀을 미국의 유명 게임지들과 특파원 현장조사를 근거로 작성하였습니다.

3DO NEWS

소프트웨어

M2와 카나비가 합체

마쓰시타 전기는 3DO리얼과 64비트 기 M2를 기본으로 한 카나비 게이션 시스템(카나비)의 연 내 상품화를 목표로 개발에 착수했다. 카나비는 차에 타고 있을 때 목적지까지의 길을 표시해 주는 편리한 시스템으로 최근 급속히 보급되고 있다.

해 세계적의 변화를 연출할 수도 있다. 이 신제품은 간단하게 차에서 분리시킬 수 있고 차에서는 카비나로서 방에서는 게임기로서 활용할 수 있는 일석 이조의 멀티미디어 시스템인 것이다. 물론 차에서도 게임 플레이가 가능하다.

시중에서 판매하고 있는 지도 데이터용 디스크를 사용해서 디스크에 기록되어 있는 도로망을 폴리곤으로 화면 상에 표시할 수 있고 주위의 풍경까지도 폴리곤으로 표시



3DO 리얼

행사

LG, 3DO회원 만명 돌파기념 사은 행사

LG전자는 3DO 클럽 회원 10,000명 돌파를 기념하여 다양한 독자 사은 행사를 마련한다.

그 첫번째로 2002년 월드컵 한국 유치를 기원하는 「LG 3DO게임 축구왕 선발 대회」를 한국일보, 일간스포츠와 함께 주최하고 오는 11월 5일 잠실학생 체육관에서

본선 대회를 개최할 예정이다. 또 두번째 고객 사은행사로 11월 1일부터 12월 1일까지 3DO 얼라이브를 구입하는 고객 2002명에게 '피파사커 타이틀'과 '객스 공략 비디오'를 증정한다.

한편 LG전자의 3DO 총판인 삼일전자에서는 그동안 3DO소프트의 구입 장소가 멀거나 가격이 부담스러워 구입을 망설였던 회원들에게 정가의 30%이상 할인된 가격으로 통신 판매를 실시한다.



객스 공략 비디오와 피파사커 타이틀

문의처 : ■ LG전자 3DO영업실 (02-3777-7341) ■ 삼일전자 (02-715-3131)

소식

「3DO 클럽」 팩스 서비스 개시

3DO저팬이 운영하고 있는 「3DO클럽」에서는 팩스에 의한 정보 서비스를 개시한다. 3DO클럽은 3DO인터랙티브 멀티 플레이어를 가지고 있는 유저의 회원 조직으로 하드 구입 시 동봉되어 있는 입회신청서를 보내면 회원으로 등록

된다. 한편 3DO클럽에서는 3DO유저들을 위한 회보 「3DO클럽 뉴스」를 발행해 무료로 배포한다. 이 팩스 서비스는 3DO클럽 뉴스에 실려 있는 것 외에도 3DO에 관한 최신 정보를 언제라도 받을 수 있게 된다.

신상품

3DO용 조이스틱 2종 탄생

3DO용 조이스틱이 국내에선 최초로 발매되었다.

크라운사에서 내놓은 「CR-8000」은 검은색의 중후한 모양으로 전체적으로 안정된 느낌을 주며 음량 조절 단자와 헤드폰 단자가 내장되어 있어 보다 박진감 넘치는 게임을

즐길 수 있는 것이 장점이다. 한편 세림전자의 「슈퍼원더 X」는 가볍고 심플한 디자인에 전원 공급시 켜지는 파워 램프가 달려있으며 버튼이 누르기 간편한 위치에 함께 붙어 있다.

문의처 : 「CR-8000」 (02-454-9213)
문의처 : 「슈퍼원더X」 (02-715-3131)



크라운의 「CR-8000」



세림전자의 「슈퍼원더X」



문턱이 낮은 생활공간 두 곳



3DO프라자 대구 계명점

대구시 한복판에 갱상도(?) 사나이들의 우렁찬 응원의 함성이 들려오는 곳이 있다. 그곳은 삼성라이온즈의 경기가 벌어지는 야구장의 함성이 아니라 지난 4월 경북지역에서는 최초로 개장한 '3DO 프라자 대구 계명점'에서 벌어지고 있는 'LG 3DO 게임 축구왕 선발대회'의 예선전의 응원 소리였다.

'대구 계명점'은 주위에 계명대, 계명

전문대, 영남전문대 외에도 4 5개의 중 고등학교가 밀집해 있어 학생들이 언제나 가까워서 찾아가 얼라이브를 만날 수 있는 천혜의 입지 조건을 가지고 있다.

깔끔한 실내 인테리어, 특히 천정의 화려한 샹들리에가 아늑한 느낌을 주기 때문에 안정된 분위기에서 게임을 즐길 수 있다.

'대구 계명점'은 앞으로 3DO프라자

를 찾는 고객들을 위해 자체 게임 경진대회나 사은품 등도 배포할 계획이다.

3DO프라자 대구 계명점 가는 길



3DO프라자 연대점

신촌의 새로운 만남의 장소로 각광을 받고 있는 3DO프라자 연대점. 부담없는 가격과 70여종의 소프트웨어를 보유하고 있다. 이 3DO프라자 연대점의 가장 큰 자랑거리는 박진감 넘치는 43인치 대형 화면을 사용하기 때문에 플레이어는 웅장한 화면에 CD리얼 사운드를 서라운드로 즐길 수 있다는 것과 헤드폰을 사용해 비교적 아늑한 분위기로도 게임을 즐길 수도 있다는 것이다.

주로 찾는 고객은 연대생이 많아 10대 보다는 오히려 20대가 많은 편이고 여성 고객도 많은 편이다. 이 연대점에서는 주 고객인 연대생들을 주축으로 '3DO 동아리'를 만들 계획이다. 동아리를 주축으로 2002년 월드컵 한국 유치 기원 3DO 게임 축구왕 선발대회와는 별도로 연대점만의 친선 게임 대회를 개최할 예정이다. 앞으로 이 동아리 활동이 활발해지게 되면 스포츠 게임뿐 아니라 대전 액션이나

퍼즐 게임 동아리들이 생길지도...



3DO프라자 연대점 가는 길





M2 데뷔를 서두르고 있다!



3DO와 연관성 크다

닌텐도64와 함께 64비트 게임기의 새로운 장을 열고 있는 3DO는 현재 미국은 물론이고 국내에서도 상당한 발전을 거듭하고 있다. 세계적인 3DO 제조업체인 LG전자와 파나소닉은 미국내 M2의 가격을 세가 새턴보다 무려 100달러 싼 가격인 299달러로 책정. 본격적인 판매 전략에 들어감으로서 모든 관계자들을 놀라게 하고 있다.

한편 미국 3DO측에서는 그들의 제품이 새턴에 비해 4대 1의 비율로 더 많이 팔리고 있다고 주장하고 있는데 그럼에도 불구하고 최근 2개월 사이에 이렇다할 3DO용 소프트웨어는 전혀 발매되지 않고 있으며 대부분의 사람들의 관심은 1996년 초쯤 발매될 것으로 알려진 M2 쪽으로 쏠리고 있다.

현재 M2의 완벽한 성능을 가진 시제품은 만들어지지 않은 상태이지만 알려진 바에 따르면 개발 상황은 현재까지

순조롭게 이뤄지고 있다고 한다.

한 관계자의 말을 따르면 비록 실리콘 그래픽 부분 등에서 부족한 부분이 발견되고 있지만 M2의 오퍼레이팅 시스템이 기대했던 것 이상의 속도로 빠르게 운용되고 있다고 한다. 또한 지금까지는 M2 개발 시스템의 숫자가 한정되어 있기 때문에 극소수의 선택된 개발사들만이 이 기기를 보유하고 있는 상황이지만 얼마 안 있어 더 많은 장비들이 여러 곳에 지급될 예정이라고 한다.

지금 개발사에 지급되어 있는 기기 66MHz로서 전하는 바에 따르면 "아직 제대로 교정되지 않았을 뿐만 아니라 실리콘 그래픽을 제대로 활용할 수 없는 상황이지만 우리들은 이미 450,000장의 텍스처 폴리곤이 1초당 30프레임으로 돌아가는 것을 확인했습니다. 이것은 정말 믿을 수 없는 일입니다."라고 말하고들 있다.

모두가 다 알고 있는 사실이겠지만 지

금까지 3DO사는 M2를 발매하더라도 먼저 제작된 오리지널 3DO와의 호환을 상당히 고려했을 뿐 아니라 3DO를 M2로 업그레이드시켜 줄 수 있는 키트를 발매하겠다고 말한 바 있다. 이렇듯 3DO와 M2사이에는 상당한 연관성을 가지고 계속해서 개발이 진행되고 있는 상황이지만 지금까지 3DO 제조 업체로 활약해 왔던 모든 회사들이 M2 제작에도 뛰어들게 될지는 아직까지 미지수라고 한다. 그러나 정확히 확인할 수는 없지만 필립스나 세가에서도 M2의 제작 의향을 가지고 있다는 얘기가 소리 소문 없이 퍼지면서 모든 이들의 귀추를 주목시키고 있다.

현재 알려진 바로는 M2용으로 제작되고 있는 게임은 모두 15종으로서 M2의 발매와 동시에 대부분이 출시될 예정인데 게임 제작에 가장 진보된 기술이 사용될 부분은 모두 캘리포니아 산카테오의 3DO 스튜디오에서 제작되고 있다고 한다.

M2용으로 제작 중인 소프트웨어

- ⊗ **디센트(인터플레이)**: 이미 PC용으로 선보였던 게임으로 둠스타일을 모방한 로봇 슈팅 게임이다
- ⊗ **클레이 파이터(인터플레이)**: 이미 국내에도 1,2편이 소개되었지만 그다지 인기를 얻지 못했던 게임이다. 각 캐릭터들을 진흙으로 빚은 후 색칠을 하고 실사처럼 처리해서 상당히 독특한 분위기를 풍기지만 움직임이 어색해서 사랑받지 못했지만... 이번에는 어떨는지?
- ⊗ **렐름 오브 발로어(인터플레이)**: 인터플레이의 기술력을 집합시켜 만들어 낸 격투기 게임이라고 한다
- ⊗ **아이언 블러드**: 색다른 분위기의 환

- 타지 격투 게임이라고 한다
- ⊗ **디스럽터**: 이미 오리지널 3DO용 게임으로 나와 있던 게임을 M2용으로 컨버전한 것으로 둠스타일을 표방하고 있는 게임이다
- ⊗ **리턴 화이어2 (사일런트 소프트웨어)**: 새로운 3D엔진을 사용해 제작된 게임이다
- ⊗ **탐건(스펙트럼 홀로바이트)**: 현재 개발 중에 있는 PC용과는 또 다른 버전의 게임이라고 한다
- ⊗ **윙코맨더4 (오리진)**: 너무나도 유명한 이 게임은 12월 경에 PC용으로 발매된 후 곧바로 3DO용으로 선보일 예정이다



M2로는 버철 화이어와 같은 대전 액션 게임도 발매될 예정이다

이 외에도 '투신전 킬러'라는 가제 아래 게임을 제작하고 있는데 이것이 플레이 스테이션용 투신전과 무슨 연관이 있는지는 아직까지 베일에 싸여 있다. 그리고 존 메이든, 96 NHL 하키, 로드러쉬, 올림픽 축구 등이 제작 중에 있는데 이들에 관한 더욱 자세한 정보는 알려지지 않고 있다.



소프트 익스프레스

소프트 EXPRESS

일본 프로야구 올스타 게임의 스폰서로 유명한 산요전기가 3D용 본격 야구 게임 「프로 스타디움」을 제작중이다. 챔프는 현재 개발 도중인 테스트 버전 화면 사진을 긴급 입수해 공개한다.

프로 스타디움

★ 장르 : 스포츠 ★ 제작사 : 산요전기 ★ 현지 발매일 : 95년 9월 예정 ★ 현지 발매가 : 5,800엔



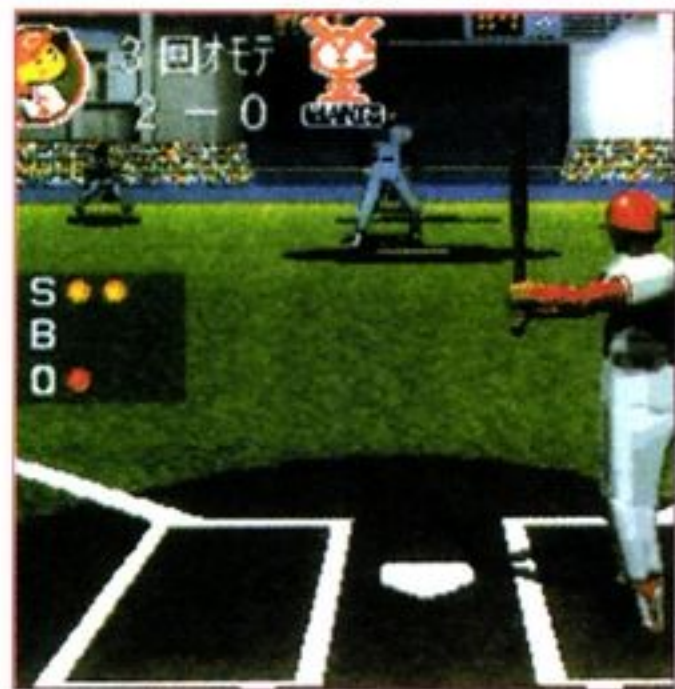
3D폴리곤에 의한 캐릭터들이 홈 스틸을 감행

파워를 켜고 화면을 보고 있으면 3D 컴퓨터 그래픽에 의한 오프닝 데모가 펼쳐진다. 선명하고 세밀한 표현의 컴퓨터 그래픽, 이것이 그대로 게임에서 표현된다. 선수들의 땀, 슬라이딩 후 유니폼에

묻어나는 진흙까지도 정교한 컴퓨터 그래픽으로 묘사된다.



도쿄돔의 전경



자이언트와 히로시마의 경기. 삼진 직전의 히로시마의 타자가 긴장된 모습을 보인다



포수와 사인을 교환하는 쿠와다 투수의 모습



투수를 노려보는 타자의 배팅폼이 정말 자연스럽다



홈 스틸을 감행하는 3루 주자

투수의 투구폼도 개성이 뚜렷하다

투수의 뒷모습이 3D폴리곤이기 때문에 다소 비정상적으로 보이지만 움직임은 그다지 부자연스럽지 않다. 투수마다 투구폼의 차이를 지금으로서는 확실히 알 수 없지만 언더 드로우, 사이드 드로우 등 분명히 각각의 개성이 나타날 것으로 보인다.



직구, 변화구 등 다양하게 구질을 바꿀 수도 있고 변화구의 움직임도 대담하게 표현됐다



배팅 포인트에 따라서 타구는 펜스를 넘어간다

현재로서 알려진 바에 의하면 타자의 스윙은 한종류 밖에 없기 때문에 여기서 더 이상의 언급은 피한다. 3D기법으로 표현했기 때문에 배트 스윙과 타구의 관계는 엄격할 것으로 보인다. 결국 정확히 맞지 않으면 아웃이 되기 쉽다. 배팅 포인트를 누가 잘 맞추느냐가 승패의 관건이 되는 것이다.

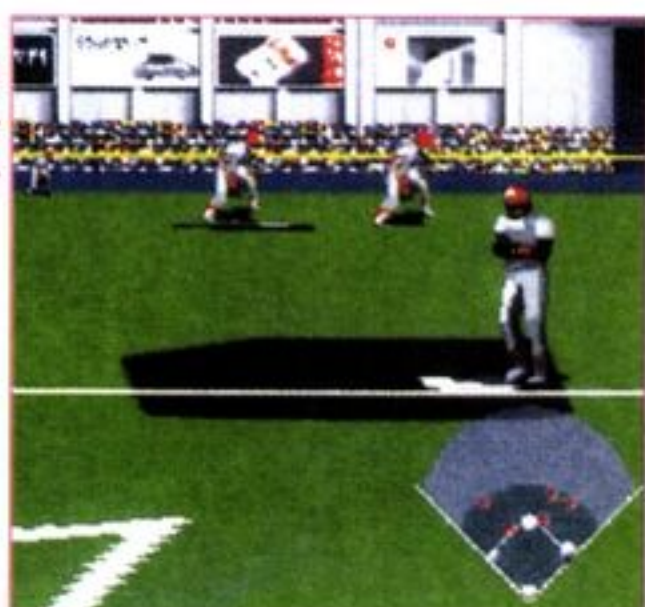


타이밍을 잘 맞춰 스윙한 타구는 펜스를 넘어간다. 이 쾌감이 플레이어에게 어떻게 전달될 것인가도 기대가 되는 부분중 하나이다



松井秀喜 打率 294 HR 20 5日の成績

타구가 날아가면 열어 각도에서 그 상황 전개를 보여준다





집중공략

데드리스 인카운터 (THE DAEDALUS ENCOUNTER)

★ 제작사: 메카데우스 ★ 장르: 인터랙티브 무비 ★ 가격: 89,000원
★ 발매일: 11월 중순 ★ 문의처: LG 3DO 영업실 (02-3777-7364)

THE DAEDALUS ENCOUNTER

DISK 1

3DO

© 1995 Virgin Interactive Entertainment Inc.
and 3DO Version by Palmsoft. Created by Mechadeus.
Programmed by Lifelike Productions, Inc.

케이스 인터페이스

콘트롤 패드의 R버튼을 누르면 화면 왼쪽에 케이스의 기능이 나타난다. 이 기능을 사용하려면 R버튼을 누른 상태에서 방향버튼을 사용하여 필요한 기능에 맞춘 후 A버튼을 누르면 된다. 아래는 케이스의 기능을 위에서부터 차례대로 나열한 것이다.

1 YES/NO

에리가 어떤 질문을 했을 때 간단한 대답을 할 수 있다.

2 분석

게임 진행도중 어떤 물체를 분석하거나 중요한 데이터를 저장할 때 사용한다.

3 데이터

저장된 데이터를 사용할 때 필요한 기능이다.

4 로봇 팔

어떤 물체를 집을 수 있는 로봇 팔이다.

5 라이트

케이스의 몸에 장착되어 있는 라이트를 켜다. 어두운 곳에서 사용해야 한다.

6 멀티 라이트

케이스의 몸에 있는 것으로 게임을 풀어나가기 위해 절대적으로 필요한 광선이다. 여러가지의 색이 있는데 각

상황마다 사용하는 광선의 색이 각각 다르다.

7 전원 ON

우주선 밖으로 나가기 위해 케이스의 전원을 ON한다.

8 상태 진단

케이스의 현재 상태를 진단한다.

9 발진

알티미스호 밖으로 발진할 때 사용한다.

10 엔진

케이스를 움직일 때 사용한다. 이것 역시 사용이 한정되어 있다.

2135년, 제 1 차 행성전쟁 마지막 날

서기 2135년, 제 1차 행성전쟁의 마지막 날... 당신은 TAS요격기 Talon호의 일등사수 Casey O'brien이고 조종사 Ariel Matheson 중위는 여자면서도 거칠고 노련한 장교이다. 부조종사이고 요격기의 엔지니어는 유명한 Zack Smith 중위이고 에리와 잭은 훈련소 시절부터 친구 사이이다.

케이스의 편대는 Phalanx Prime 근처에서 순찰 도중 Vakkar 전투기 부대의 갑작스런 기습공격을 받는다. 일등사수를 맡고 있는 케이스가 이중 2대를 격추시키지만 나머지 한대가 폭발되면서 전투중에 항법 장치가 파괴된 Talon호와 충돌하려 할 때 나머지 승무원들은 비상탈출을 한다.

케이스가 기억할 수 있는 것은 적기의 동체와 아주 깜깜한 암흑뿐이다.

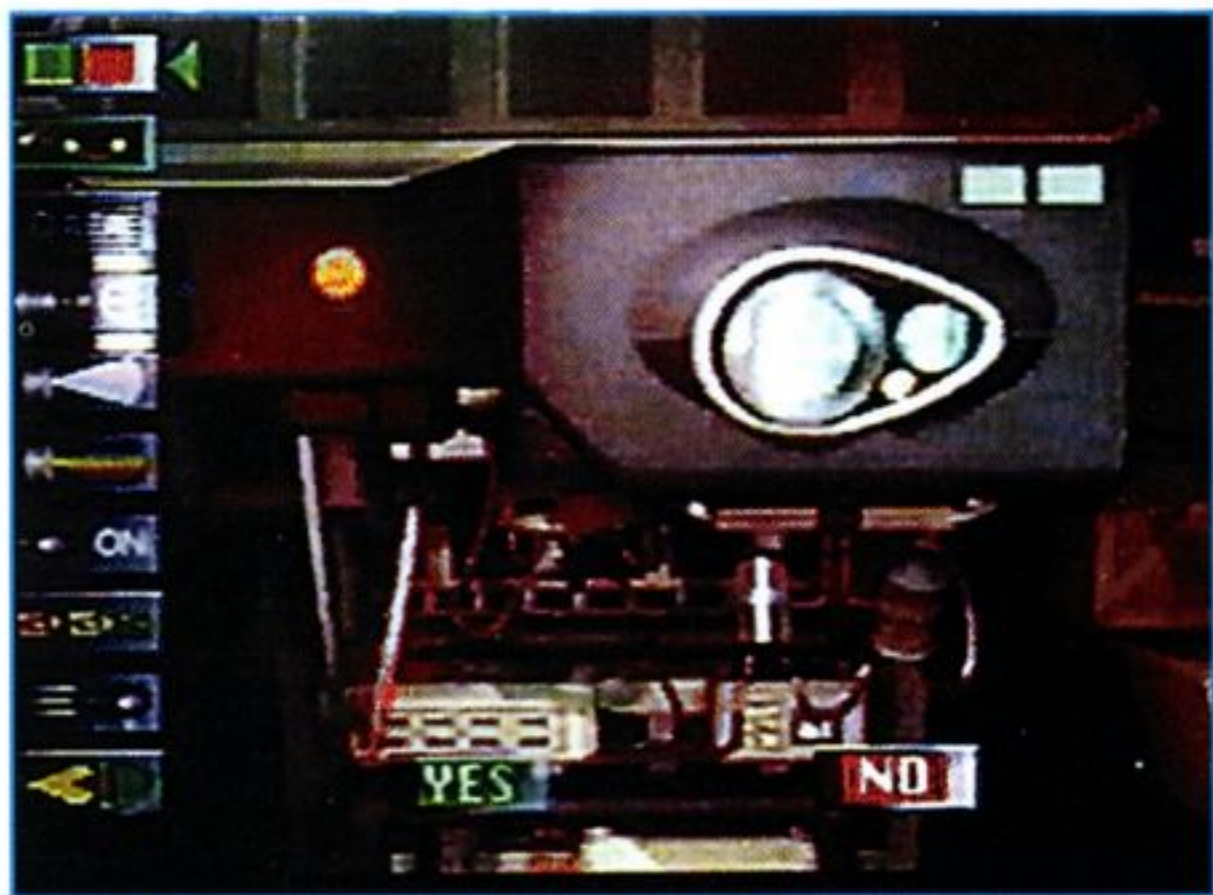
2달 후에 다시 깨어난 케이스는 Vakkar의 항복에 의해 전쟁이 끝났고 다른 승무원들은 Terra함대로 부터 제대

했음을 에리에게 듣게된다.

하지만 케이스는 이미 온전한 몸을 가진 인간이 아니라 생명 보조장치 안에 설치되어 있는 Medtech에 의해 생명이 유지되고 있다는 것을 알게 된다.

에리와 잭은 Medlab으로부터 케이스를 구출해서 보조 수술선인 알티미스호의 시스템에 연결시켜 주면서 함께 근무하게 됐다면서 환영한다. 케이스는 동료들의 목소리와 모습들을 이 시스템을 통해 보고 들을 수 있지만 몸은 펌프와 전자기기로 이루어진 기계

가 되어 있다. 하지만 에리는 생명 보조장치로 두뇌만 살아있는 케이스의 가슴 아픈 모습을 보면서 자신들만 탈출한 것에 대해 깊은 후회와 원망을 한다. 케이스가 사고를 당하기 전, 에리는 진정으로 케이스를 사랑했던 것이다.



다시 태어난 케이스의 모습. 왼쪽에 보이는 것이 케이스의 기능이다. 가장 먼저 에리의 물음에 'YES' 라고 대답하자

적 Vakkar의 화물선이

순항을 계속하던 알티미스호 레이더에 적 Vakkar의 화물선이 발견된다. 애리는 케이시에게 화물선을 조사하기 위해서 Probe를 보내자고 한다.

그러기 위해서는 Probe(원격조정탐사기, Remote control Probe)를 조종하는 방법을 익혀두어야 하는데 이것은 앞으로 게임을 진행하는데 있어서 여러 사건, 상황, 지형, 물체 등을 조사하는데 없어서는 안될 중요한 것이기에 잘 익혀두어야 한다.

먼저 사용자 인터페이스(Virtual Interface)에서 전원 ON으로 Probe를 가동시킨 후, 상태 진단 기능으로 정상동작을 체크한다. 모든 상태가 정상임이 확인되면 발진 기능을 선택하여 Probe를 알티미스호 밖으로 내보내자.

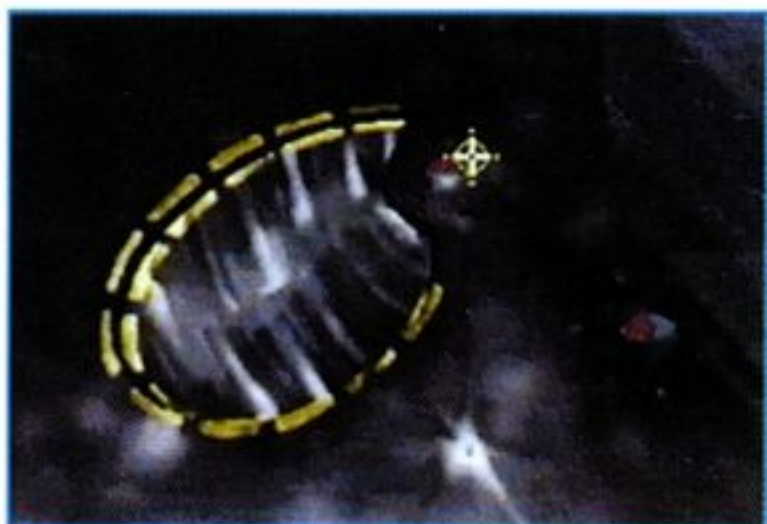
그리고 우주선으로 다가가면 그 화물선을 분석한 후 화물선 입구로 가자. 화물선 입구에는 폭발물 장치가 되어 있어서 쉽사리 들어가기가 어려울 것이다. 여기에서는 입구 오른쪽 윗부분에 있는 초

록색 스위치에 레이저를 조준해서 쏘면 입구가 열린다. 레이저는 아무런 기능 선택없이 A버튼을 누르면 발사된다. 입구에서 안전하게 문을 열고 내부로 들어가면 어두워서 아무것도 보이지 않는다. 이때 라이트를 사용하면 주위가 밝아진다.

엔진 기능을 사용하여 내부를 둘러보면 돌조각 같은 아이템 하나를 찾을 수 있지만 별 쓸모가 없다며 애리는 버리라고 한다.



PROBE의 전원을 ON하자. 그러면 이렇게 화면이 실제처럼 변한다



첫번째 관문인 우주선 입구. 사진에 보이는 곳에 레이저를 발사하면 문이 열린다



우주선 안에 있는 신비한 물건을 조사하지만 불길한 예감아...

예상하지 못한 충돌 사고

화물선 조사를 끝낸 애리와 잭, 그리고 케이시는 마이자르(MIZAR) 은하계로 공간 이동을 한다. 공간 이동에서 나오자마자 갑자기 나타난 우주선(ALIEN의 우주선)과 알티미스호가 충돌한다. 정체를 알 수 없는 우주선이 엄청난 대형이었기 때문에 알티미스호는 충돌로 인해 불시착하게 된다.

갑작스런 큰 충격으로 수송선(알티미스호)의 시스템이 완전히 정지가 됐다. 애리와 잭은 의식을 잃고 단지 의식이 있는 건 케이시뿐!!

정해진 시간안에 분석 키를 누르지 않으면 그냥 추락하기 때문에 재빨리 키를

누르면 수송선의 시스템을 재가동시킬 수 있는 퍼즐이 나온다. 바로 이 퍼즐이

이 게임에서 첫번째로 만나게 되는 퍼즐이다.

퍼

즐

1

이 퍼즐은 애리와 잭의 목숨을 구하기 위해 케이시가 자신의 생명 유지 장치와 끊어진 수송선의 전원을 연결해서 재가동시키는 문제인데 푸는 요령은 가운데의 전원으로부터 각각 네 곳의 전원 포트까지 전원을 연결해가는 것이다. 보다 쉽게 퍼즐을 풀려면 전원 포트에서 중심 전원쪽으로 회로를 만들어 가는 것이다.



이 화면은 퍼즐의 정답이다. 전원 포트와 중심 전원을 연결하기 위해서는 전선(?)의 모양을 바꾸어 붉은 빛이 통과할 수 있게 해야 한다

에이리언의 우주선으로...

퍼즐을 풀고나서 시스템을 재가동시키면 애리와 잭이 의식을 찾고나서 알티미스호가 정체 불명의 우주선과 충돌로 인해 외부적으로 많은 피해를 입어서 가동시킬 수 없음을 판단하고 이대로 있으면

이 우주선과 함께 이름모를 흑성에 4시간 안에 추락한다는 것을 알게 된다. 우선은 분석 키로 우주선의 정체를 확인해보자. 하지만 전혀 자료 파악이 되지 않을 것이다.

상황을 판단한 애리는 최후의 수단으로 우주선의 궤도를 바꿔보기 위해서 먼저 Probe를 내보내 우주선의 입구를 찾게 한다. 우주선(에이리언의 우주선)으로 들어갈 수 있는 구멍을 발견했다고 전해들



집중공략

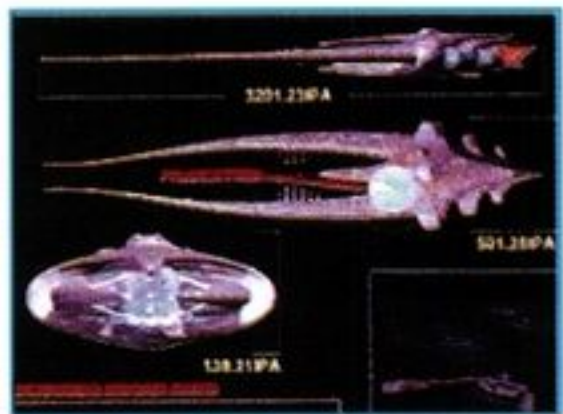
은 애리와 잭은 우주선 안으로 들어가는 데... 우주선 내부로 들어가면 우선 라이트를 사용하자.

라이트에 비쳐진 입구와 비슷한 문을 발견한 애리는 케이시에게 열어보라고

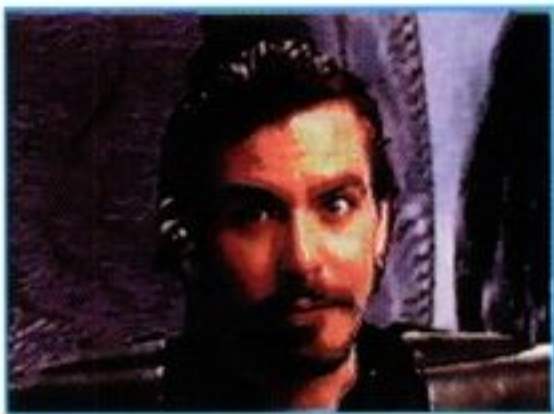
한다. 케이시는 Probe를 이용해서 분석 키로 알아본 후 문을 열수 있는 방법이 빨간색의 가시 광선임을 알게된다. 멀티라이트 중에서 빨간색 광선을 발사하면 문이 열린다.

에는 문이 3개 있는데 그 중 한쪽 문에 역시 에이리언이 끼어서 죽어 있었다. 문을 열어보려고 두 사람은 애를 써보지만 열 수가 없어서 대신 케이시를 작은 틈사이로 들여보낸다. 그 안에는 사방이 마치 배수구 같이 많은 구멍들로 되어 있는데 그 중의 한 구멍에서 에이리언이 첫번째 보라빛 공(오브)을 가지고 있는데 빠른 시간안에 에이리언의 눈 부분을 레이저로 쏘면 쉽게 공을 얻을 수 있다. 이 공은 나중에 에이리언의 우주선 비밀을 알 수 있는 중요한 단서가 된다.

복도를 따라 들어가면서 주위를 둘러보는데 순간 옆의 벽이 사라지면서 에이리언 한 마리가 쓰러지면서 나타난다. 하지만 이미 죽었다. 주위



충돌한 거대 우주선을 조사하지만 아무것도 알아내지 못한다



우주선 내부로 들어간 잭과 애리는 우주복을 벗어버린다. 약간 개병한 모습의 잭!



여기에서 제일 밑에 있는 기능인 엔진을 사용하여 방 안으로 들어가자



방 안은 두군데로 나뉘어져 있는데 우선 들어온 곳으로 간 후 오른쪽으로 돌아보자. 그리고 밑에서 두번째 구멍이 뚫린 곳으로 들어가자. 사진에 보이는 바로 이곳이다



갑자기 덤벼드는 에이리언. 눈부분을 강타하자



에이리언을 죽이고 로봇 팔을 사용하면 구슬을 얻을 수 있다

노란색 문양의 문...

구슬을 얻고 나서 다른 문으로 나온 곳은 바로 이 우주선의 중앙홀이다.

그런데 방금 나온 문을 보면 빨간색의 일자 문양을 가진 문인데 잘 기억해두길 바란다. 홀에는 가운데 분수 비슷한 것을 중심으로 주위에는 6개의 문이 있다. 각각의 6개의 문은 서로 다른 에이리언의 문자를 도형으로 가지고 있으며 이 문들을 열기 위해서는 퍼즐을 풀어야하는데 난이도에 따라 EASY(1개), MEDIUM(3개), HARD(6개)의 퍼즐들을 풀어야 하고 각 퍼즐이 제시하는 조건은 퍼즐 옆에 있는 6개의 반구들이 나타내 줄 것이다. 그리고 하나의 문을 열 때마다 새로운 장소에 들어가게 되는데 각각의 장소에서는 신비한 보라빛 색을 띤 공을 찾아야만 한다. 애리는 그중에서 노란색 X자 문양의 문으로 들어가자고 한다.

문으로 들어가는 방법은 나머지 5개의 문에도 해당되는 것이기에 조금 자세히 설명하고자 한다. 이것 역시 게임을 진행하는데 중요한 것이기에 주의깊게 익혀두길



중앙홀로 들어가기 전에 에이리언의 화장실에 있는 물을 마시는 적



여기가 이 우주선의 중앙홀이다



이 상태에서 분석 기능을 사용하면 이 데이터가 저장된다

바란다. 먼저 케이시는 Probe를 이용해서 분석 키로 문을 분석하면 문이 가지고 있는 스펙트럼(가시광선)을 얻을 수 있다.

그 다음 멀티라이트 중에서 노란색 광선을 발사하면 문을 통과하는 퍼즐이 나온다.

퍼즐 2

가운데 별모양의 자리가 있고, 이 주변에 6개의 모양이 있다. 목적은 이 6개의 조각들을 겹치지 않게 배치하여 별모양을 만들어 내는 것이다. 선이 겹치면 빨간색을 나타나기 때문에 확인할 수 있다.

이 화면이 이 퍼즐의 정답이다. 여섯개의 조각을 각각 제 위치에 놓으면 가운데에 멋진 육각형이 이뤄진다



작은 에이리언(괴물)들의 공격

퍼즐을 풀고나서 복도를 따라 들어가면 문이 두 개 있는데, 잭이 어느 문으로 먼저 들어가서 따라 갔더니 방안에 심상치 않은 기운이 감돌고 있는 것을 느끼고 애리와 잭은 나와서 다른 문으로 들어간다. 이 방을 잘 기억해 두자.



크린이 이 우주선 내에 있는 것을 확인 할 수 있는 방. 이곳을 잘 기억하고 있자. 마지막에 한번 더 둘러야 한다

갑작스런 괴물(작은 에이리언)들의 공격으로 기절한 잭을 데리고 애리는 재빨리 복도를 따라서 다른 문으로 나온다. 위기를 넘긴 애리가 한 숨을 쉬는 순간 바닥이 덜커덩 거리면서 움직인다. 바로



크린의 공격. 절대로 잭과 애리를 향해 레이저를 발사하면 안된다

퍼즐을 풀고나면 다시 애리와 잭은 엘리베이터 쪽으로 걸어가는데 순간 죽어 있는 에이리언의 시체 속에서 무엇인가가 꿈틀꿈틀하더니 수십마리의 괴물(에이리언의 작은 생명체)이 쏟아져 나오기

이 우주선의 엘리베이터인 것이다. 엘리베이터는 관제실로 보이는 듯한 우주선의 전망대에 멈추었다.

애리는 케isi에게 주변을 살피라고 한다. Probe로 주위를 둘러보던 케isi는 마치 거울과도 같은 모양을 발견한다. 일단은 분석 키로 정보를 얻자. 그리고 멀티라이트의 가시광선 중 아무거나 눌러보면 전망대의 덧문이 열리면서 우주선의 밖이



크린의 공격을 받고 쓰러진 잭을 안전한 곳으로 옮기는 애리

한눈에 들어온다. 정말로 멋진 장관이다. 그 모습에 넋을 잃고 있는 동안 거울 비슷한 것이 해시계 모양의 퍼즐로 변한다.

퍼

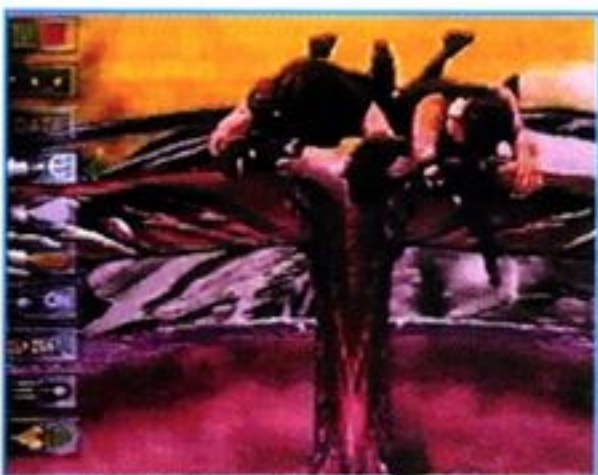
즐

3

둘레를 둘러싸고 있는 각각의 반구를 선택하면 그들 중 2개씩 짝을 지어서 색이 바뀔 것이다. 푸는 요령은 모든 반구의 색깔을 노란색으로 바꾸는 것이다. 단, 안쪽에 있는 색과 바깥쪽의 색이 같아야 한다.



가운데의 색과 바깥쪽의 6개 구슬이 색이 모두 같아야만 퍼즐이 풀린다. 쉽게 풀 수 있는 방법은 여섯개의 구슬 중 왼쪽 가운데의 구슬을 두번 누른다. 그 다음 바로 위의 구슬을 한번 누르고, 한개를 건너 뛰어 오른쪽 가운데의 구슬을 한번 누르자. 마지막으로 한칸 건너뛰어 왼쪽 아래 구슬을 누르면 퍼즐은 풀린다



우주 공간으로 빨려 나가기 바로 직전 이 상태에서 멀티라이트 기능을 사용하자

격을 해서 한마리씩 죽어나간다. 물론, 케isi도 한몫 단단히 한다. 주의할 것은 케isi가 조준해서 괴물들을 죽일 때 절대로 애리와 잭을 맞춰서는 안된다. 왜 그런지는 직접 경험을 해보면 알 수 있을

시작했다.

애리와 잭의 주위를 수많은 괴물이 돌면서 두 사람을 위협하면서 공격하자. 가지고 있던 레이저총으로 대응 사

것이다.

잘 싸우던 잭이 실수로 전망대의 외벽 유리에 레이저를 쏘서 유리를 깨고 말았는데 우직하면서 전망대의 전면 유리가 완전히 깨지자 우주선 밖의 무중력 상태의 압력으로 두 사람은 우주선 밖으로 날아갈 위기에 처하게 된다. 이 때 멀티라이트 기능을 사용하면 케isi가 갑자기 몸을 날려서 스위치를 눌러 전망대의 덧문은 다시 닫히지만 두 사람을 구하기 위해서 몸을 날린 케isi의 내부회로가 고장이나서 케isi와의 통신이 두절됐다. 시간안에 분석키를 누르면 회로를 고치기 위한 퍼즐이 나온다.

퍼

즐

4

몸을 날려 애리와 잭을 구한 뒤에 망가진 Probe를 수리하기 위한 퍼즐이다. 현재 각각의 회로는 다 끊어진 상태이므로 이를 다 연결해주는 것이 필요하다. 각각의 연결고리를 살펴보면 하나내지 두개의 빨강, 파랑, 노랑, 녹색의 색깔을 지니고 있다. 각 고리들은 유기적으로 연결되어 있기 때문에 하나의 연결고리를 작동시킬

때마다 이 연결고리가 가지고 있는 색깔이 다른 고리들의 상태를 반대로 돌릴 것이다. 이 퍼즐도 제한된 시간안에 풀어야 한다.

시스템이 고장나 화면이 치직거릴 때 분석 기능을 사용하면 퍼즐이 나타난다. 이 퍼즐은 외부와 중앙의 회로를 모두 연결하는 것인데 답은 바로 이 화면 내에 있다. 중앙 부분의 푸른 색 부분을 보면 선이 일직선으로 몇개 연결된 것이 보일 것이다. 이대로만 버튼을 누르면 쉽게 풀릴 것이다. 주의할 것은 꼭 순서를 지켜야 한다는 것이다





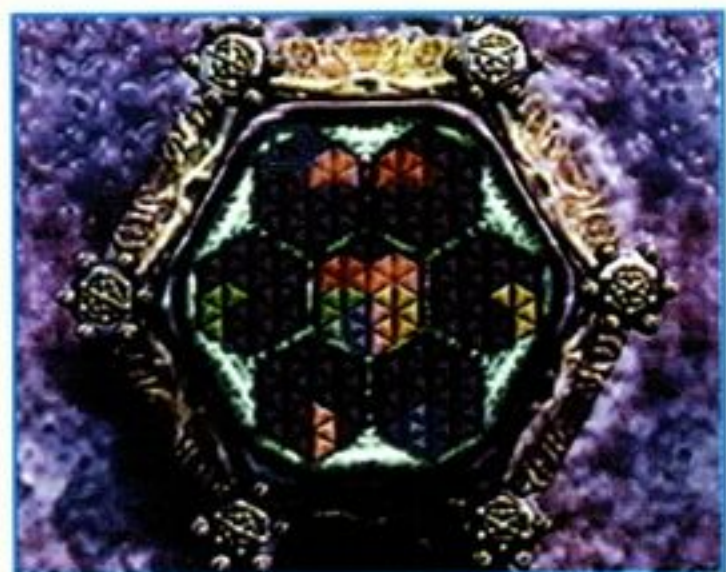
파란색 문양의 문

다시 중앙홀로 나오면 이번에는 파란색의 삼각형 문양의 문으로 들어가기 위해서 마찬가지로 분석 키로 분석하면 문이 가지고 있는 스펙트럼(가시광선)을 얻을 수 있다. 역시 멀티라이트 중에서 파란색 가시광선을 발사하면 이 문을 들어갈 수 있는 퍼즐이 나온다.

퍼즐 5

가운데 반구를 둘러싼 나머지 6개의 반구안에 있는 조각들을 회전시킴으로써 궁극적으로는 겹치지 않게 모든 면을 차지하게 하는 것이 푸는 요령이다. 겹쳐진 영역은 회색으로 변하므로 확인할 수가 있다.

두번째 퍼즐과 비슷한 유형의 퍼즐이다. 화면에 보이는 것이 정답이다. 이렇게 배치하면 퍼즐이 풀린다



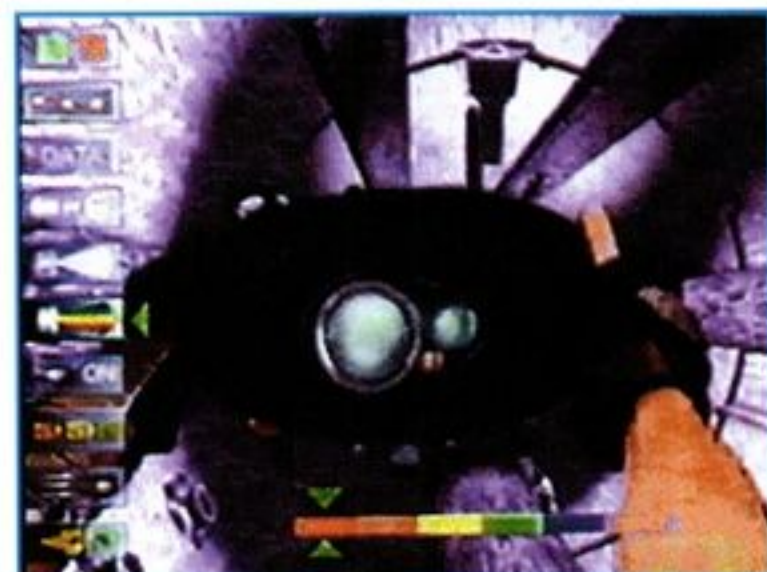
가상 현실속의 위기!!

퍼즐을 풀고나서 들어가면 이 우주선이 얼마나 큰 지를 여실히 실감할 수 있는 공간이 나온다. 이 곳 역시 우리의 세 주인공은 가운데 부분에 있는 엘리베이터를 타고 올라간다. 올라간 곳은 우주선 밖! 하지만 이것은 눈속임이다. 바로 가상현실!. 분명히 우주선 내부이지만 그곳에서만큼은 가상적인 공간이 보이는 것이다. 두 사람의 눈앞에는 아주 커다란 에이리언 모양의 동상이 서 있고 주위는 황무지 같기도 하고 사막 같기도 한 게 그저 적막하게만 보인다. 잭이 아무렇지도 않다며 까불다가 그만 으~~~~, ... 가상공간이었기에 엘리베이터 발판을 넘

어서면 빈 공간인 것이었다. 잭이 밑으로 사라지자 놀란 애리는 그저 암담할 뿐...

바닥으로 고개를 조심스럽게 넣어서 애리는 잭을 찾는다. 우주선 벽에 꽂혀있는 창살에 간신히 매달린 잭. 샘통이라면서 애리는 웃으며 놀리는데 순간 잭이 잡고 있던 창살이 잭의 몸무게에 못이겨 부러지자 잭은 아래로 떨어진다. 애리는 너무나 놀라고 당황해서 그저 잭의 이름만 부르는데 이를 지켜보던 케이스가 떨어지는 잭을 향해 날아가는데, 이 때 로봇 팔을 사용하면 잭이 케이스를 잡고 올라오는데, 출력을 너무 세게하면 그만 끝이다.

잭을 구한 케이스에게 고맙다고 하고 두



떨어지는 잭에게 다가가 로봇 팔 기능을 사용하면 잭이 이렇게 케이스의 몸을 잡고 위로 올라간다

사람은 잠시 쉬는 동안 케이스는 동상을 주의깊게 살피면서 분석하여 정보를 얻고 멀티라이트의 청색 가시광선을 발사하면 동상 바닥에서 또 하나의 퍼즐이 나온다.

퍼

즐

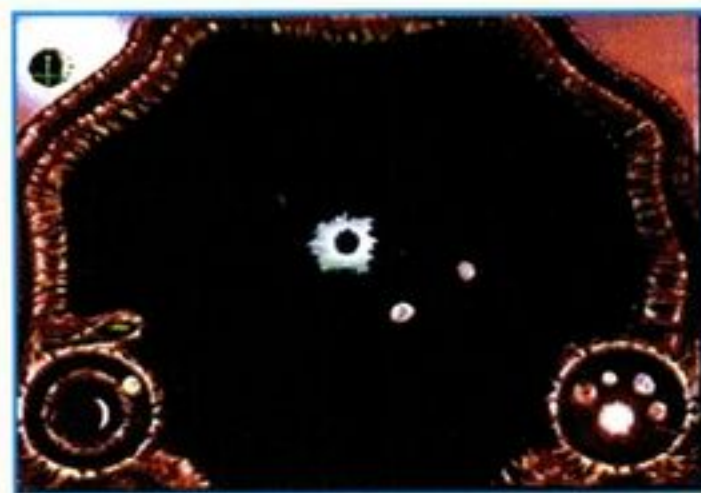
6

자세히 보면 태양 주변에 여러개의 행성이 배치되어 있는데 이 행성들은 전부 궤도를 사용자 맘대로 수정 가능하지만 딱 하나의 행성만은 그렇지 않다.

이 퍼즐의 목적은 이 문제의 행성(사용자 임의로 움직일 수 없는 행성)을 가운데에 있는 태양과 충돌하도록

각각의 행성을 배치하는 것이다. 차근차근 이 문제의 행성 궤도를 가운데로 가져가는 것이 퍼즐을 푸는 것에 도움을 줄 것이다. 즉, '개기일식'을 만든다고 생각하면 된다.

하나의 행성으로 태양을 가리자. 그러나 어두운 쪽이 당신 눈에 보이는 곳으로 오게 해야 한다. 사진은 일식이 일어나는 장면이다

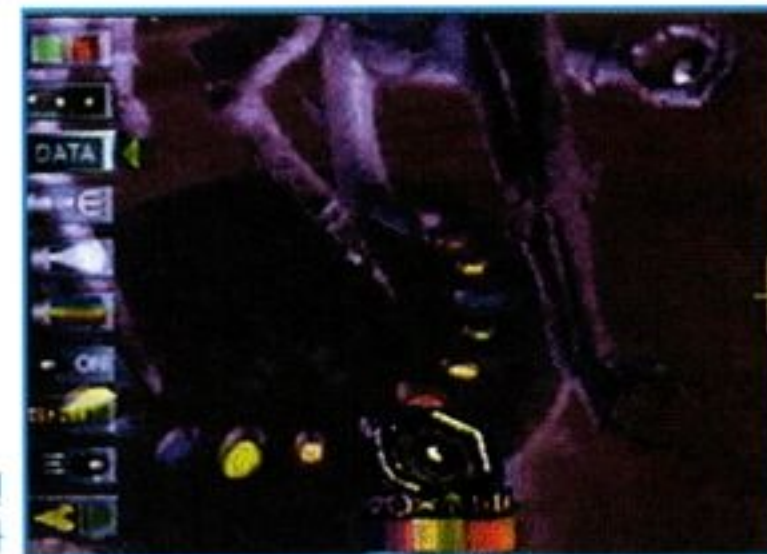


퍼즐을 풀면 갑자기 야산의 황무지 주변 모습이 아름다운 별의 세계로 변한다. L버튼을 누르고 방향버튼의 아래쪽을 눌러 동상이 있는 곳으로 가면 에이리언 동상의 바닥이 여러개의 불빛들로 반짝이고 있는 것을 볼 수 있을 것이다. 파란색 문을 통과할 때 얻은 스펙트럼(가시광선)을 쓰게 되면 에이리언 동상의 팔이 움직

이기 시작한다.

동상의 손에 있던 두번째 보라빛 공이 잭이 서 있는 쪽으로 서서히 내려온다. 잭은 두번째 공을 가방에 넣고 애리와 함께 다시 엘리베이터를 타고 중앙 홀로 내려온다.

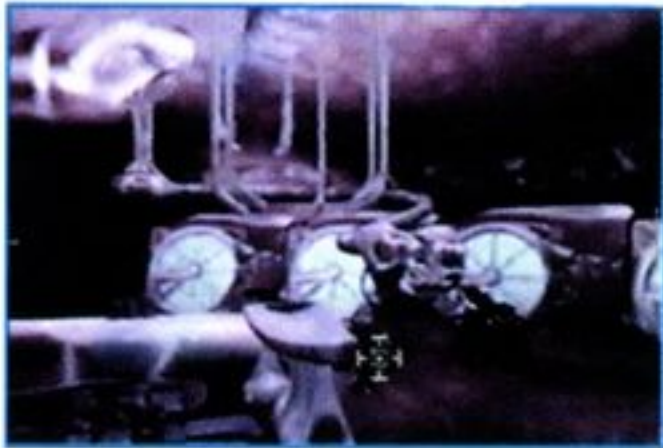
이 상태에서 파란 색 스펙트럼을 사용하면 에이리언 동상의 손이 내려와 구슬을 전해준다



주황색 문양의 문

분석하여 문의 데이터를 얻은 후 멀티라이트의 주황색 광선을 발사하면 문이 들어갈 수 있는 퍼즐이 나온다.

복도를 따라 들어가면 이곳 역시 에이리언의 시체가 너저분하게 널려져 있다. 복도 끝의 문으로 들어가면 냉동실 비슷한 여러개의 작은 문들과 수술대 모양의 기구들이 보인다. 주의깊게 잘 둘러보면 중앙에 이상한 것이 하나 있는데 이것이 바로 보라빛 공을 가지고 있는 케이스이다. 이 케이스는 조급전에 주황색 문을 통과할 때 얻은 스펙트럼을 쓰면 쉽게 열 수 있어서 세번째 공을 얻을 수 있다. 그런 다음 중앙의 위쪽을 보면 마치 괴물의 입과 같은



L버튼을 누르고 화면을 이동시켜 바로 이 화면에서 타켓을 사진에 보이는 곳에 맞추고 버튼을 누르면 구슬이 있는 곳으로 간다

퍼

즐

7

각기 서로 다른 모양의 12개의 개체가 회전하고 있다. 이 퍼즐은 12개의 개체를 같은 모양으로 2개씩 짝을 지어서 6개의 쌍을 만드는 것인데 회전하고 있을 때는 순간적으로 일치하는 정사각형 모습이 나올 것이다.

이 많은 모양중에서 같은 모양의 도형 2개를 찾아야 한다. 같은 모양의 도형은 오른쪽 위와 아래에 있는 황색 사각형이다. 버튼을 마구 누르면서 사각형이 될 때를 잘 맞춰야 한다



것이 보이는데 바로 수술기구인 것이다. 멀티라이트를 쬐서(순서는 빨간색, 파란색, 주황색, 보라색, 노란색) 수술기구를 작동시키면 에이리언의 시체에 레이저를

쬐서 손 하나를 떨어뜨린다. 이 손은 바로 얻을 수는 없고 6개의 보라빛 공을 다 찾아야 얻을 수 있다.



이것이 수술 기구이다. 타켓을 여기에 맞추고 이동하라



수술 기구의 모습. 멀티라이트의 광선을 붉은색, 파란색, 주황색, 보라색, 노란색 순서로 발사하면 에이리언의 손 하나가 떨어진다

녹색 문양의 문

중앙홀에서 애리, 잭, 케이스는 초록색 문양의 문으로 들어가 본다. 케이스가 문의 데이터를 얻고 나서 다른 문과 마찬가지로 멀티라이트에서 녹색 버튼을 누르면 퍼즐이 나온다.

문으로 들어가면 순간 두마리의 작은 에이리언이 공격을 하다가 문의 자물쇠 부분을 망가뜨려서 밖으로 나갈 수가 없게 된다. 문을 열 수 있는 방법이라곤 다른 통로의 밖으로 나가서 여는 수 밖에 없다. 바로 케이스가 Probe를 조종해서 밖으로 나가 문을 열어야 한다.

그러기 위해서는 미로를 통과해야 하는데 그 전에 미로입구의 반대쪽을 보면 또 하나의 보라빛 공을 담은 케이스를 볼 수 있다. 이 케이스 역시 녹색문을 통과할 때 세이브한 스펙트럼 광선으로 케이스를 열면 네번째 공을 얻을 수 있다.

퍼

즐

8

각각 서로 다른 색의 3개의 광선이 있을 것이다. 이 각각의 광선들은 처음 같은 색깔을 가지고 있는 장소로 보내는 것이 해결방법이다. 이를 위해서 각각의 장소에 거울을 놓을 수 있다. 이 거울을 잘 사용하여 같은 색깔을 지닌 장소를 연결하는 것인데 광선인 만큼 서로 겹치면 혼합된 색깔이 나타난다.

미로를 통과하기 위해 미로 앞으로 가면 우선은 어둡기 때문에 라이트를 켜다. 미로가 굉장히 복잡하기 때문에 길을 찾



주위를 잘 살펴보면 파란색, 초록색, 붉은색의 작은 점 2개씩이 있을 것이다. 이 퍼즐은 같은 색의 두 점을 각 색으로 연결시키는 것이다. 이 사진은 정답을 나타낸 것이다

는 것은 하늘의 별따기이다. 하지만 여러분이 쉽게 찾을 수 있도록 미로의 지도를 완벽하게 공개한다.



미로로 들어가기 전에 미로 입구 반대쪽으로 가보면 이렇게 구슬이 있다



미로 내에는 비밀의 방이 있는데 데드 러스를 제작한 스템들의 모습이 있다. 하지만 게임 진행 상 아무런 효과가 없다

국내 최초! 전화 어드벤처 게임

700-9914

국내 최초 본격 애니메이션
음성정보!!

700-9750

BM-PC 게임 정보

700-9981



보라색 문양의 문

멀티라이트의 보라색 광선을 발사하면 9번째 퍼즐이 나온다.

복도를 따라 들어가면 한 가운데에 7개의 돌기둥이 서 있는 것을 볼 수 있다. 각각의 돌기둥에는 석판 비슷한 것이 있는데 석판 앞에서 멀티라이트의 6개 가시광선 버튼을 하나씩 눌러 보면 석판마다 2개씩의 이상한 그림과 문양(6개의 문에 새겨져 있는...)이 홀로 그래피(Holography, 레이저 사진)로 비춰진다. 이 영상들은 단순히 아무 의미 없이 보이겠지만 이 게임을 끝내는데 없

퍼

즐

9

이 퍼즐은 컴퓨터와 게임을 하는 것이다. 플레이어는 파란색을, 컴퓨터는 빨간색을 가지고 있다. 이 퍼즐은 먼저 단일 도형을 만들되, 최소한 선 4개를 사용하여 도형을 만드는 쪽이 이기게 된다.



어렸을 때 한번 품은 해보았을 만한 신기한 게임이다. 무조건 한개의 도형을 만들면 된다

어서는 안될 중요한 뜻을 담고 있으며 해피엔딩의 결말을 보기 위해서는 더 없이 중요하다. 지금은 바로 쓸 수가 없기 때문에 일단은 각각의 영상을 분석 키로 데

이터를 얻고 모두 14개의 스펙트럼을 얻은 후 석판이 있는 방의 뒤쪽 통로로 들어가 보면 중앙에 보라빛 공이 있는

것을 볼 수 있다.

바로 5번째 공인데, 애리는 쉽게 구할 수 있을 거라며 외나무 다리 비슷한 다리를 건너서 공을 잡는다. 그때 갑자기 애리 주변에 빨간 자기장이 쳐진다. 당황한 애리는 자기장을 없앤다고 레이저 총으로 레이저를 쏘다가 그만 자기장의 감전으로 기절한다.

여기에서는 보라색 문을 통과할 때 얻은 스펙트럼 데이터를 사용하자. 그러면 애리 주변의 자기장이 사라지고 잿은 애리의 안전이 걱정되서 다리를 건너 재빨리 애리를 안전한 곳으로 데려온다.



멀티라이트를 발사하면 이렇게 문자가 나타난다. 분석 키를 사용하여 저장하자. 모두 14개의 석판이 있다. 모두 얻은 후엔 처음 석판이 있던 곳에서 방향버튼을 사용하여 뒤로 빠져나가자



붉은 레이저에 갇힌 애리. 자신있게 총을 발사하지만...

빨간색 문양의 여섯번째 문

지금까지 모두 5개의 문을 들어가 봤다. 그런데 마지막 하나의 문만 남았다. 빨간색 문양의 문은 게임 처음에 나오기는 했어도 들어가 보지는 않았기 때문에 들어가 보도록 한다. 다른 문들과 마찬가지로 문의 정보를 얻기 위해서 분석 키를 눌러 데이터를 얻은 후 멀티라이트의 빨간색 버튼을 누르면 문을 통과할 수 있는 퍼즐이 나온다. 10번째 퍼즐이자 이 게

임의 마지막 퍼즐이 된다.

이 게임의 처음 시작부분에 들어온 곳이기 때문에 안에서 별 다르게 찾을 만한 것이 없다. 퍼즐을 풀고 나서는 다시 중앙홀로 나온다.

퍼

즐

10

주변에 둘러싸인 6개의 반구를 보면 최종적으로 원하는 모습에 불이 들어올 것이다. 각각의 조각들을 회전을 통해 잘 배치함

으로써 반구에 나와 있는 모습으로 만드는 것이 목적이다. 화면 오른쪽의 위를 보면 이 퍼즐의 정답이 무엇인 줄 알게 될 것이다

마지막 여섯번째의 보라빛 공

6개의 중앙홀을 중심으로 있는 모든 문을 둘러보면서 5개의 공을 찾아낸 잿과 애리는 너무 지쳤다고 짜증을 내면서 바닥에 주저 앉고 만다.

두 사람은 잠시 생각을 가다듬고 무엇인가 빠뜨린 것이 있는 듯한 미소로 서로의 얼굴을 쳐다본다. 애리는 케이시에게 대신 부탁을 하면서 나머지 하나 남은 공을 찾아달라고 졸라대는데... 지금부터

는 케이시가 직접 Probe를 통해서 다녀야만 한다.

여섯번째 보라빛 공은 애리와 잿이 이상한 소리에 놀라서 뛰쳐나왔던 노란색 문양의 문안에 있는 엔진실 옆방에 있는데 그곳에 들어가 보면 문 옆쪽으로 케이스(보라빛 공)를 볼 수 있다. 이 케이스를 열기 위해서는 노란색 문양의 문을 통과할 때 세이브한 스펙트럼을 쓰면 쉽게 열 수 있

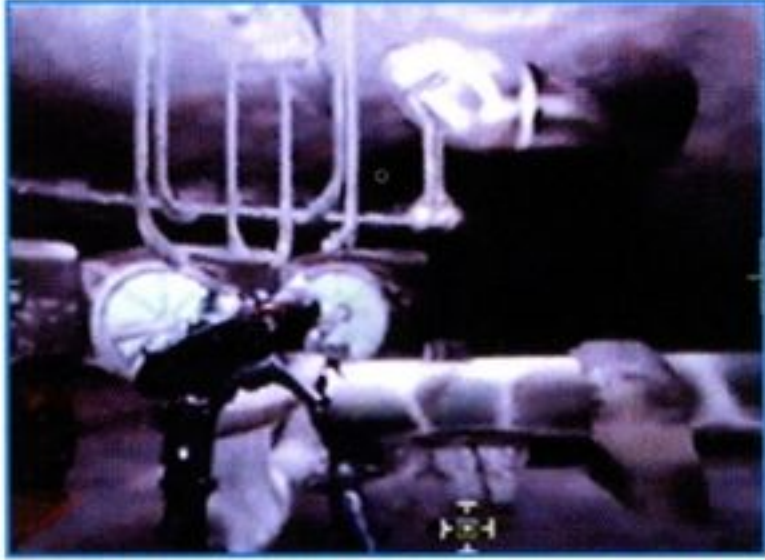


이상하게 생긴 곳에 지금까지 모아온 6개의 공을 집어넣는다

다. 로봇팔을 이용해서 공을 잡는다.

6번째 공을 잭에게 갖다주자 홀 중앙에 있던 분수대의 분수가 사라지면서 분수대에 마치 수중 잠수구와 비슷하게 생긴 기계가 생긴다. 애리와 잭은 이런 멋진 장관에 입조차 다물지 못하고 쳐다만 본다. 잭이 먼저 기계안으로 고생고생해서 얻은 보라빛 공을 넣어본다. 그러자 애리도 넣어보겠다고 하나 달라고 한다. 이렇게 모두 6개의 공을 집어 넣었는데도 별 반응이 없자 케시는 Probe를 이용해서 아까 에이리언의 잘려진 손이 있는 주황색 문으로 들어가서 손을 집어가지고 나온다.

에이리언 손을 애리에게 전해주자 징그



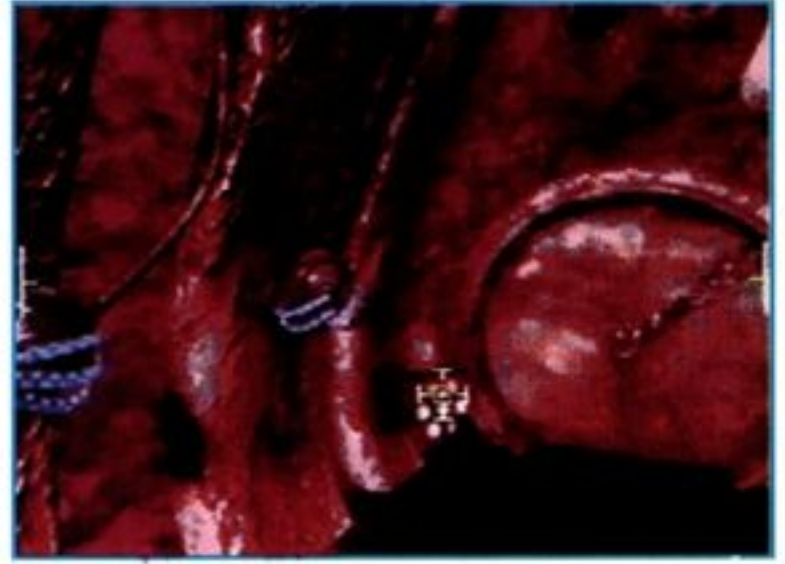
공을 모두 집어넣은 후 수술실로 가서 바닥에 떨어진 에이리언의 팔을 들고오자

럽다며 바닥에 던져버린다. 시점을 바닥으로 맞춘 후 로봇 팔을 이용해서 다시 집어서 홀 중앙의 기계위에 내려 놓으면 또 한



이 문으로 들어가면 약간 넓은 곳이 나오는 데 그곳에서 왼쪽에 있는 방으로 들어가자

번의 멋진 장관이 펼쳐진다. 분수대였던 것이 엘리베이터처럼 움직이면서 위로 올라가는데...



방안의 문 옆에 보면 구슬을 가지고 있는 케이스가 있다. 중앙 홀의 분수대와 에이리언의 손



처음에 팔을 가져다 주면 잭이 바닥에 팔을 던져버린다. [버튼을 눌러 화면을 바닥으로 옮긴 후 팔을 집자



앗! 하늘에서 빛이 들어오면서 엘리베이터가 위로 올라간다

삶과 죽음의 갈림길은

분수대가 멈춘 곳은 마치 우주선의 조종실과 같은 곳이었다.

이제 이 게임의 거의 막바지에 다다른 기분이다. 조종실 한 가운데는 마치 작은 비행정 비슷한 것이 많은 조명에 비쳐지고 있었고 그 앞에는 회색빛을 띤 조금은 큰 에이리언이 열심히 무엇인가를 조종하는 것처럼 애리와 잭의 눈에 보였다. 암전히 있던 에이리언이 애리와 잭을 공격하기 시작한다. 에이리언이 움직이자 잭은 놀라서 레이저 총을 쏘려고 자세를 취한다 애리는 안된다며 기다리라고 잭에게 소리치면서 케시에게 에이리언과 대화해 보라고 말한다.

대화를 하지 않고 오히려 에이리언을 공격하게 되면 애리와 잭의 참혹한 죽음을 보게 된다. 여기서 퍼즐이기 보다는 아마도 '대화'라는 표현이 맞을 것인데 보라색 문양의 문에서 돌기둥의 석판에서 세이브한 14개의 스펙트럼이 이 게임

의 마지막 열쇠다. 14개 각각의 스펙트럼은 바로 에이리언의 대화를 담은 것이어서 그 대화 내용은 석판에서 본 그림의 설정대로 대화를 할 수 있는 것이었다. 그 그림들은 선택한 대화의 결과(즉, 이 게임의 Ending)를 에이리언과 우주선, 알티미스호(수송선), 행성 등을 상징적으로 암시해서 보여준 것이다. 다시 말하면



에이리언의 마지막 생존자. 매우 큰 덩치를 가지고 있지만 무기가 없다. 해피 엔딩을 보고 싶다면 이 상태에서 속판에서 얻은 데이터 중 이 문자를 사용하자

이 게임의 Ending이 유기적으로 연결된 14가지의 결말을 볼 수 있다는 뜻이기도 하다. 될 수 있으면 애리가 대화하라고 소리치기 전에 원하는 대화의 내용이 들어있는 광선의 패턴을 맞춰놓는 것이 게임이 진행을 빨리하는데 도움이 된다. 자! 과연 엔딩이 어떻게 될까? 당신이 선택한 문자 데이터가 엔딩을 좌우한다!!



드디어 되살아난 에이리언의 여왕. 이 후의 엔딩은 직접 보시길...

일라이브 HINTS & TIPS

이 코너는 3DO일라이브 소프트웨어를 더욱 재미있게 즐기기 위한 다양한 게임의 방법과 힌트를 공개하는 코너입니다. 이번 호에는 인터랙티브 무비 '데드리스 인카운터'의 힌트와 NBA스타들의 화려한 플레이를 만끽할 수 있는 '슬램 앤 잼' 그리고 새로운 적원의 시스펜스 어드벤처 게임 'D의 식탁'의 힌트 앤 팁을 공개합니다. 또한 독자 여러분들이 발견한 비법, 게임진행이 어려운 곳이 있으면 주저없이 '일라이브 HINTS & TIPS' 담당자 앞으로 업서를 보내주세요.

데드리스 인카운터

★ 장르 : 어드벤처 ★ 제작사 : 메카데우스 ★ 가격 : 99,000원

6개의 퍼즐을 기동시킨다

플레이어가 탐색하는 에일리언 우주선은 6개의 에이리어로 나뉘어져 있고 각 입구는 열쇠대신 퍼즐이 세트되어 있다. 퍼즐의 내용은 문에 따라 다르지만 퍼즐을 기동시키기까지의 순서는 같다.

케이스가 문에 접근하여 화면 가득 문의 그림이 표시되면 R버튼을 눌러 콘트롤러를 표시하여 '분석'을 선택한다. 그러면 문의 분석 데이터가 표시되고 문에 새겨진 에일리언 문자의 정보가 세이브된다. 그 다음 '멀티라이트'를 선택하여 같은 빛깔을 반사하면 문이 변형되어 퍼즐이 나타나게 된다. 그 다음은 퍼즐을 풀어 잠긴 문을 여는 일만 남았다.

또는 문 하나에 장치되어 있는 퍼즐의 문제수는 'HARD'가 6문제, 'NORMAL'이 3문제, 'EASY'가 1문제가 있다.



플레이중 R버튼은 누르면 콘트롤 메뉴가 표시된다. 미지의 물체는 정보를 수집해 두자

6개의 문에 장치된 6개의 퍼즐

황색문

주위의 6개의 퍼즐을 회전시켜 잘 조합하여 중앙에 있는 도형의 선을 모두 메운다. 난이도가 낮으므로 걱정할 필요가 없다



가장자리 6개의 변이 표시되도록 조합해 보자

청색문

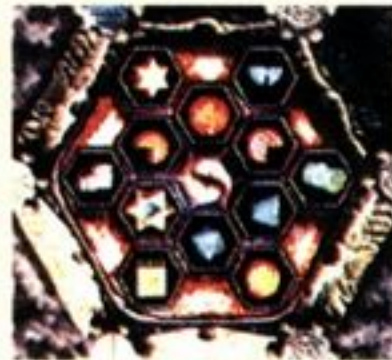
주위 6개의 도형을 회전시켜 겹치는 부분을 없앤다. 겹치는 것이 있는지 없는지는 중앙의 도형을 보면 알 수 있을 것이다.



면적이 가장 넓은 도형을 기준으로 한 배치를 생각하는 것이 유리하다

오렌지문

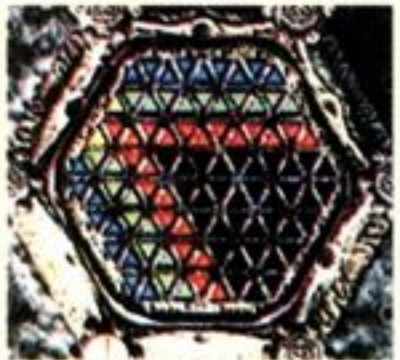
회전하고 있는 입체를 타이밍을 잘 맞춰 멈추게 하면 사각형이나 원 등의 평면도가 되므로 같은 모양의 도형을 2개씩 모은다.



회전을 멈추는 타이밍을 맞추는 것이 어렵다

녹색문

적, 청, 녹색의 빛을 반사하여 각각 지정된 장소까지 유도한다. 거울 실험같은 퍼즐로 좀 까다롭다.



반사판의 수가 많으면 혼란스럽기 때문에 반사 회수를 줄이는 것이 좋다

보라색문

이 문은 퍼즐이 아니고 컴퓨터와 진영을 놓고 싸우는 게임이다. 4체 이상의 선으로 둘러싸인 진지를 먼저 만든 쪽이 승리이다.



5개변을 차례로 늘어놓는 요령으로 상대의 수를 봉쇄하면서 공격한다

적색문

적, 청, 녹 3색의 돌을 6개씩 회전시켜 위치가 겹치지 않도록 하고 문 주위에 지정된 해당 패턴과 같이 진열한다.



이 문의 퍼즐은 해답을 맞추지 못하더라도 클리어할 수 있다

© 1995 Mechadeus

슬램 앤 잼

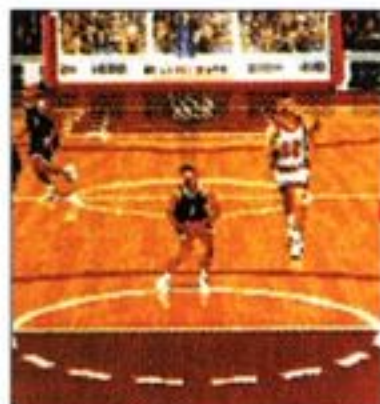
★ 장르 : 스포츠 ★ 제작사 : 크리스탈 다이내믹스 ★ 가격 : 65,000원

NBA프로 농구의 화려한 플레이

미국 프로 바스켓볼의 진수를 맛볼 수 있는 '슬램 앤 잼'. 마이클 조던의 슈퍼 테크닉을 소개한다.

농구에서 가장 관객을 흥분시키는 플레이라고 할 수 있는 것은 역시 덩크슛이다. 이 게임에서도 역시 덩크슛은 화려하기 그지없다. 터무니없이 먼 곳에서도 덩크슛을 시도할 수 있다. 덩크슛을 쏘는 요령

은 A버튼을 연타하고 비교적 링으로부터 멀리 떨어진 곳에서 점프해서 슛 버튼을 누른다. 또 가장 키가 큰 선수가 덩크슛을 쏘면 백보드를 부숴버리는 경우도 있다.



이렇게 먼 곳에서 점프해도 덩크슛이 가능하다



백보드를 부숴버리는 무서운 슈퍼 파워 덩크

© 1995 CRYSTAL DYNAMICS

D의 식탁

★ 장르 : 어드벤처 ★ 제작사 : 워프 ★ 현지 발매가 : 8,800엔

「D의 식탁」 제 3장, 최단시간에 수수께끼를 푸는 법

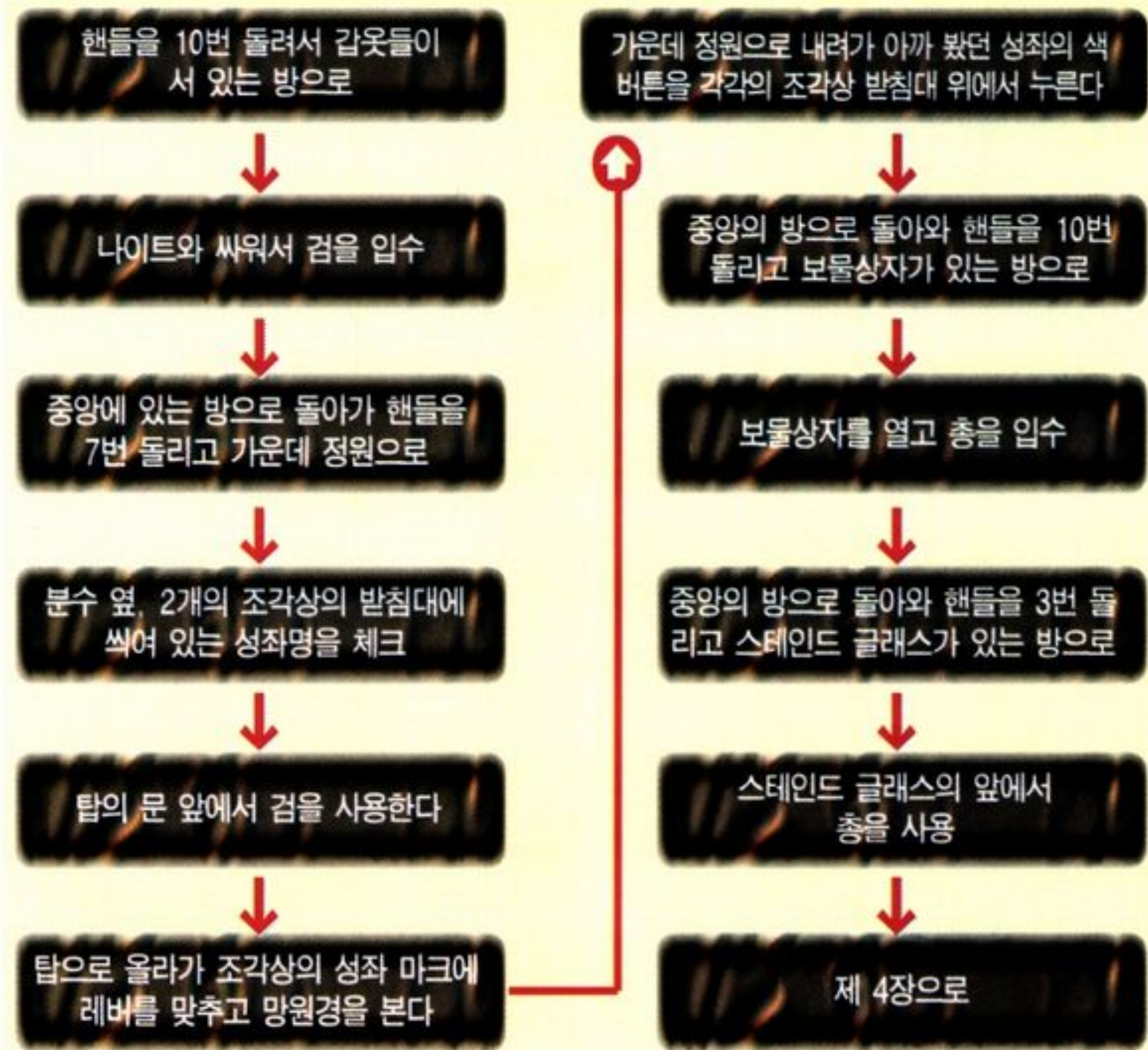
회전하는 방에서 헤매게 되는 제 3장은 핸들을 돌리는 회수를 미리 생각해 두지 않으면 자신이 어디에 있는지 모르게 된다. 여기에서 시간을 끌게 되면 시간 낭비가 너무 많으므로 주의하자. 시간을 헛되이 쓸 우려가 있는 나이트와의 싸움에서는 화면에 문자가 표시되는 타이밍에 맞춰 좌, 우, 좌, A를 누르면 곧 쓰러뜨릴 수 있다.

이런 상황들에 주의하면서 게임을 진행시키면 제 3장은 간단하게 끝낼 수 있다.



검을 들고 스테인드 글래스를 노리고 있는 대담한 로라. 빨리 수수께끼를 풀어도 좋지만 여러가지 것에 도전해보는 것도 좋을 것이다

3장. 최단 공략 플로어 차트



핫뉴스 3DO소프트 전문 대여점 「LG 게임 백화점」 탄생

LG전자의 3DO 얼라이브 유저가 날로 늘어나고 있는 요즘 얼라이브 유저들에게 반가운 소식이 있다.

얼라이브 유저들에게 다양한 3DO 소프트웨어를 제공하고 소프트웨어 구입의 부담을 줄여주기 위해 3DO로는 최초로 대여점 형식의 전문 매장인 「LG 게임 백화점」이 부산에서 탄생했다.

「LG 게임 백화점」을 이용하기 위해서

는 우선 가입 신청서와 연회비 50,000원을 내고 3DO회원으로 가입한다. 회원이 되면 3DO용 소프트웨어를 1년에 15회 교환해 게임을 즐길 수 있으며 교환할 때마다 3,000원의 교환비를 내기만 하면 된다.

또 회원이 3DO 소프트웨어를 구입할 때는 구입 가격의 30%를 할인해 주며 「LG 게임 백화점」에서 취급하는 모든

상품을 할인 가격으로 공급해 준다.

우선 부산 서면의 부산 본점과 사직운동장 근처의 사직점이 문을 연 상태이며 동래구 명장동의 명장점이 10월중 오픈할 예정이다.

한편 부산을 중심으로 한 「3DO 게임 백화점」이 유저들에게 좋은 반응을 보일 경우 전국적인 체인망 전문 대여 매장으로 확대할 예정이다.

부산본점 LG게임뉴스

부산광역시 부산진구 부전 1동 266-2
(051)809-6308/802-8321

사직점 LG게임뉴스

부산광역시 동래구 사직 1동 47-19
(051)504-1630/501-4824

명장점 LG게임뉴스

부산광역시 동래구 명장동 492-4
(10월중 오픈예정)



ALIVE Club



3DO 얼라이브 유저와 얼라이브에 많은 관심을 가지고 있는 독자들을 위해 조그만 자리를 마련했습니다. 이 코너에서는 매달 출제된 보너스 퀴즈의 정답자와 정성스럽게 그려 보내주신 예쁜 그림을 추첨해 LG전자에서 제공하는 푸짐한 상품을 드릴 예정입니다. 또 3DO 얼라이브에 대한 궁금증을 시원하게 풀어드리고 여러분의 좋은 의견과 비평을 최대한 귀담아 듣는 자리도 마련했습니다.



3DO 빵빵퀴즈



3DO 얼라이브 11월호부터는 빵빵 퀴즈의 형식을 바꿨습니다. 3DO용 인기 소프트웨어에 관한 문제를 내서 그 중에 가장 많은 정답을 맞춘 독자에게 선물을 드릴 예정입니다.

10월호 얼라이브 빵빵퀴즈 당첨자 명단

1등 : 이해정/

2등 : 이종민/

3등 : 신광남/

- 얼라이브 티셔츠를 받으실 분 -

배원진/

신대휴/

조영수/

홍진영/

황인호/

김태형/

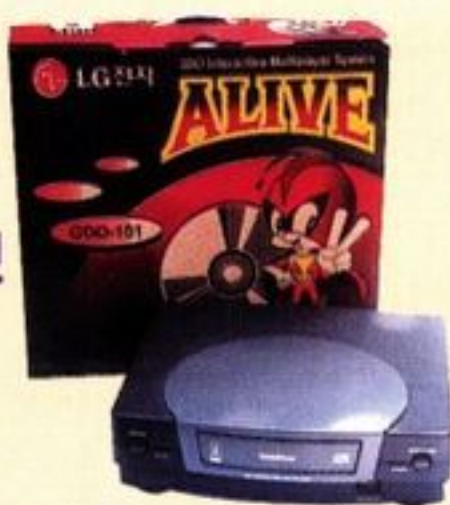
임형수/

시상내용은

- 1등: 1명-3DO 얼라이브 게임기 1대
 - 2등: 1명-3DO 얼라이브 소프트웨어 1개
 - 3등: 1명-3DO 얼라이브 전용패드 1개, 얼라이브 벽시계 1개
- 그 외 7명에게는 얼라이브 티셔츠를 하나씩 드립니다.

1

3DO 얼라이브



2 얼라이브 소프트웨어



3 벽시계와 티셔츠



*** 10월호 정답 ***

게임기의 3D그래픽에서 자주 언급되는 폴리곤은 다각형의 평면을 조합하여 입체도형을 만드는 것을 의미한다. 그러나 이것만으로는 평면에 입체감을 줄 수 없기 때문에 각각의 평면에 어떤 모양을 붙여 넣어 입체감을 실현하게 하는데 이것이 바로 텍스처 매핑이다.

★피파 축구★

- 3DO용의 피파 축구에서 등장하는 국가 중 가장 약한 팀은 어느 나라일까?
- 3DO용 피파 축구는 몇 가지의 시점의 변화가 있을까?
- 3DO용 피파 축구에는 총 몇 팀이 등장할까?
- 3DO용 피파 축구는 경기 중간 중간 잠시 나오는 광고가 있습니다. 그 광고는 어떤 회사의 광고일까?
- 3DO용 피파 축구는 몇 명이나 동시에 플레이할 수 있을까?
- 피파 축구에서 한국을 선택한 후 토너먼트 모드로 들어가 16강을 가리

- 기 전에 예선 3게임을 치루게 되는데 이 3팀은 어느 나라일까?
- 피파 축구의 게임 모드는 전부 몇 개일까?
- 피파 축구에서 플레이할 때 슛은 C버튼이다. 하지만 C버튼만 누르면 일직선으로 나가는 강 슛밖에 되지 않는다. 그렇다면 볼을 휘어치는 바나나킥은 어떻게 사용할까?



★「슬램 & 잼」★

- 「슬램 & 잼」에서는 NBA의 모든 슈퍼스타들이 가명으로 등장한다. 그렇다면 올랜도의 공룡센터 '사킬 오닐'의 「슬램 & 잼」 등번호와 가명은 무엇일까?
- 「슬램 & 잼」에서는 플레이 오프와 시즌 게임이 있는데 시즌 게임으로 플레이할 경우 최고 몇 게임까지 가능할까?
- 「슬램 & 잼」에서는 컴퓨터와 게임 플레이어가 함께 플레이할 수 있는 모드가 있다. 그 모드는 무엇일까?





Dr 얼라이브



3DO에 관한 전반적인 사항에 대해 궁금한 점이나 하고 싶은 말 또는 의견이 있으면 언제든지 연락주세요. 이 코너는 여러분의 궁금증을 시원하게 풀어드리고 좋은 의견과 비평을 최대한 받아들이는 곳이니깐요.



안녕하세요? 제가 질문할 내용은 3DO의 세이브 문제 때문입니다. 3DO는 세이브 램이 너무 모자라 게임을 즐기다 세이브할 때 가끔씩 고민을 한답니다. 혹시 3DO용으로는 세이브 램이나 확장 램같은 것은 없나요?
이상민/



어떻게 이런 소문을... 정말 정보가 빠른 유저이군요. 이 소문의 진상은 패미콤 통신(일본 아스키 출판) 95년 6월 16일자에 나와 있는 기사입니다. 멀티미디어라고 하면 TV 모니터를 뺄 수 없습니다. 지금 마쓰시타에서 3DO와 일체형인 TV를 개발중에 있는데 상품명은 'TV 3DO'라고 합니다.



3DO용 게임인 삼국지4나 패왕전을 하시다 보면 세이브할 때 백업 메모리 (SRAM)가 모자라거나 다른 게임은 전혀할 수 없었던 분을 위해 백업 램이 등장합니다. 이 백업 램은 3DO 본체에 있는 메모리의 8배로 256K가 되는 엄청난 용량을 자랑합니다. TDK라는 저장 및 기록 매체 전문회사에서 개발했습니다.



안녕하세요? 이쁘고 이쁘신 이킹누나! 저는 한가지 꼭 여쭙어 볼 말이 있습니다. 그것은 다름아닌 M2의 CD롬 문제입니다. 요즘 PC 통신을 사용하다 보니 M2가 2배속이다 또는 4배속이다 라고 하는데 어떤 말이 맞는 것일까요? 이 문제를 꼭 알려주세요.
김철우/



사랑하는 이킹 누님께... 안녕하세요. 저는 3DO를 무척 사랑하고 아끼는 유저중 하나랍니다. 언뜻 소문에 의하면 3DO와 일체형인 TV가 나온다는 소식이 있는데... 이 소식이 진짜인가요? 이 소식의 진상을 꼭 밝혀 주세요.
김상호/



M2의 CD롬은 확실히 4배속입니다. 하지만 3DO에 M2 업그레이드 키트를 달면 M2용 게임은 가능하나 속도는 2배속으로 된다고 하더군요. 다시 쉽게 설명하면 3DO용 액션 게임인 사무라이 쇼다운의 로딩 속도가 약 8초정도 라면 M2는 약 4초정도 밖에 안걸리죠. 그러니 M2의 CD롬은 4배속이 틀림 없습니다.



얼라이브 갤러리



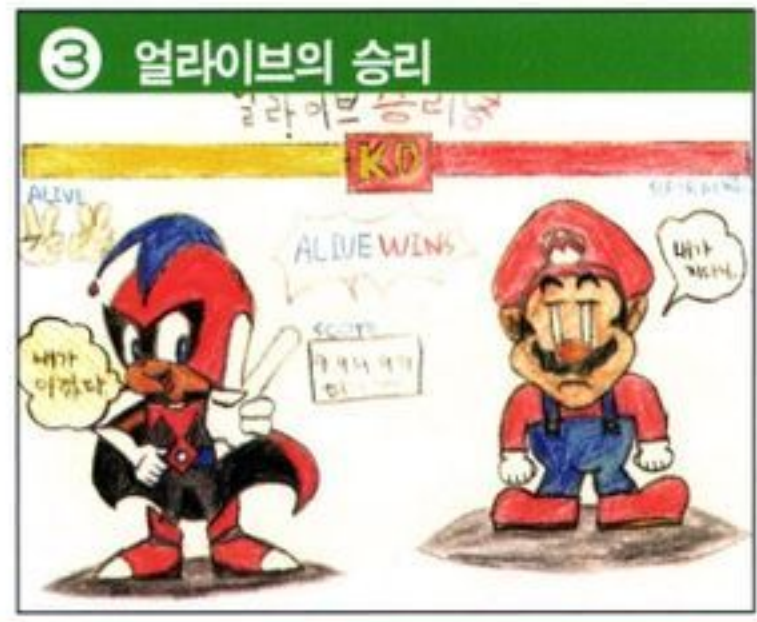
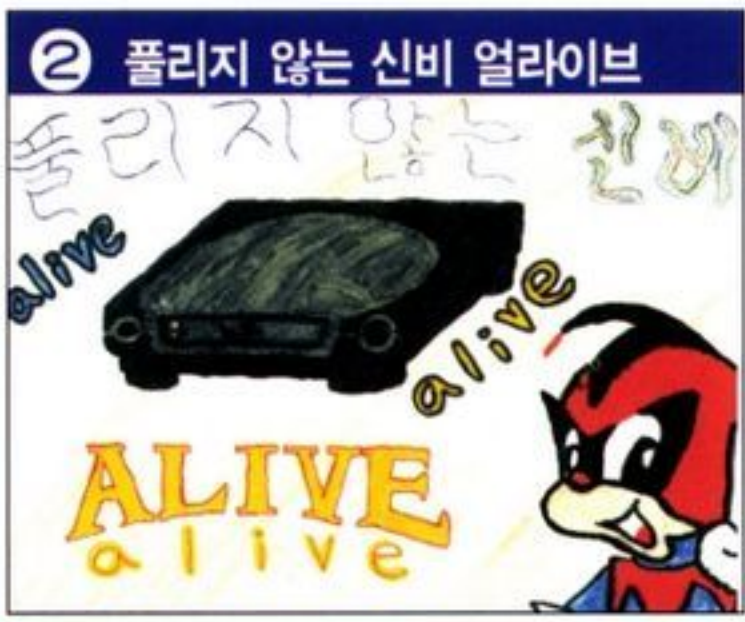
독자 여러분들이 정성껏 그려 보내주신 그림을 이달에는 4작품 뽑아 얼라이브 티셔츠를 드리겠습니다.

1 2002 월드컵도 얼라이브와 함께
백웅/

2 풀리지 않는 신비 얼라이브
장현정/

3 얼라이브의 승리
김종무/

4 소닉과 요시를 제치고 당당 1위를 차지한 얼라이브
김승범/



주최: 한국일보사
 일관 스포츠
 LG전자



2002년 월드컵 한국유치기원
 LG 3DO 게임축구왕 선발대회



'96 아틀란타 올림픽 참가의 행운을 잡아라!
멀티미디어 3DO 게임 월드컵
 스키디오

3DO게임월드컵 개최기념
 고객 사은 행사(95. 10. 1~11. 5)

얼라이브를 구입하시는 고객 2002명께
 "FIFA 축구 타이틀"과 "객스 공략 비디오 Tape"을
 선물로 드립니다.

선물 1



FIFA 축구

선물 2



객스 공략 비디오 테이프

본선대회 우승 4명을 '96 아틀란타
 올림픽에 보내드립니다.
 전국 LG 3DO 게임프라자에 참가 신청하세요

1. 예선대회

- 1) 참가자격: 학생 부: 국민·중·고등학교 남녀학생
 남 성 부: 만 18세 이상의 남성
 여 성 부: 만 18세 이상의 여성
- 2) 접수 및 대회장소: 전국 LG 3DO 게임프라자
- 3) 접수방법: 전화 또는 방문접수
- 4) 참가비: 2,000원
- 5) 대회기간: '95. 9. 10(일) ~ 10. 29(일) 매주 일요일 14:00부터
- 6) 경기종목: LG 3DO FIFA 축구게임
- 7) 본선참가팀 선발: 전후반 5분경기를 통해 본선대회 참가팀을 매주 일정명씩 선발합니다.

2. 본선대회

- 1) 일시: '95. 11. 5(일) 10:30 ~ 16:30
- 2) 장소: 잠실 학생 실내체육관(예정)
- 3) '96아틀란타올림픽 참가팀 최종선발(총 4명)
 학생부 2명, 남성부 1명, 여성부 1명
- 4) 참가상, 행운상 등 다양한 경품

후원: 대한축구협회, 2002년 월드컵 축구 유치위원회



■ 문의처
 3DO영업실
 (02)3777-7359

■ 접수 및 예선대회장소(3DO프라자)

(강원지역) 의정부2동 0351-871-9981	경희대 02-969-7846	연대점 02-3141-3796	속초점 0392-31-7611	부산양정 051-864-8931	울산공영점 0522-67-1607	원광대점 0653-63-2206
종로2가 02-279-6771	오산점 0339-73-6776	장안신천 02-423-6789	(강남점) 수원남문 0331-257-9166	울산대점 0522-48-2336	대구영남대 053-816-2226	(충남충북) 대전점 042-627-6131
의정부1동 0351-841-4830	압구정 02-515-4760	홍대점 02-338-2081	(강원지역) 동성로 053-427-8620	계명대점 053-622-4142	(전남전북) 진남대점 062-267-3614	
수원역전 0331-42-7663	본암점 02-928-1877	대학로 02-747-4533	강릉점 0391-647-3336	대구점 053-424-8090		

*출사: 하이텔에 LG 3DO 프러움 운영중입니다. 신속한 정보를 PC통신으로 활용하시면 접수번호: GO LG 3DO