

## 3DM-SMV小组免责声明

电子书所有文章或杂志均来自于网络以及个人收藏，版权属于作者所有！  
本站为非赢利性站点。

不将任何文章或杂志用于商业目的，如果您对其版权有疑问，请联系  
小组组长影の翼。

电子书所收录作品、杂志及本站所做之专辑均属其个人行为，与本站  
立场无关。

3DM-SMV小组宗旨是为广大作者和读者建立交流平台，作者有发表的权利，  
读者有评论的权利，如果您不希望作品被转载，请与我联系，我们会  
第一时间撤除。

3DM-SMV小组会尽可能取得作者的授权，  
欢迎您成为SMV小组的驻站作家或授权作家，欢迎您来本站发表作品！

3DM-SMV小组提供的所有下载资源均是网上搜集或私下交流学习之用。

任何涉及商业盈利目的均不得使用，否则产生的一切后果由使用者承担！  
对于一些情节比较严重的，本小组保留追诉其法律责任的权利。

严禁任何色情反动的话题，一经发现，立即删帖！

3DM-SMV小组仅提供一个阅读学习的环境，将不对任何资源负法律责任！

所有下载资源请在下载后24小时内删除。如果您觉得满意，请购买正版！

3DM-SMV小组严厉谴责和鄙夷一切利用本站资源进行牟利的盗版行为！

请广大电子书爱好者共同监督，努力营造一个文明、洁净的论坛空间！！！！





# 话梅工作室免责声明

本工作室发布的所有文章及书刊均来自于网络及个人收藏，版权归相应出版社及作者所有！

本工作室不使用书刊内容进行商业活动或盈利。

书刊文章内容作者负其文责，概不代表本工作室立场。

如果我们的内容对您的权利造成了侵犯，请联系我们，我们会尽快撤销相关内容。

话梅工作室提供的所有下载资源均是网上搜集或私下交流学习之用。

任何涉及商业盈利目的均不得使用，违反者后果自负，本工作室不承担连带责任。

话梅工作室仅提供一个爱好者交流平台，将不对任何资源负法律责任。

所有下载资源请在下载后24小时内删除。如果您喜欢，请购买正版。

话梅工作室严厉谴责任何形式的利用本工作室发布内容进行的盗版行为。

望大家共同努力，创建一个和谐美好的网络环境。



# 超级机器人大战α外传



## 最速完美攻略 Vol. 2

- 深入系统解析 ● 战术要点分析
- 全熟练度一览 ● 独家绝密资料
- 背景政事概况 ● 机战迷的福音

机战攻略，  
品质保证！

PS

发售日期：2001年3月29日  
 游戏类型：S·RPG  
 生产厂商：BANPRESTO  
 记忆要求：5格  
 游戏人数：1人  
 游戏媒体：CD-ROM  
 配件对应：对应振动手柄



# 超级机器人大战α外传

首先让我们再听一次主题歌《钢铁救世主》，让热血沸腾吧！



史上最强的《机战》游戏《α外传》是如此经典，如果还没有尝试过“《机战》系列”，不妨从这一作开始加入

《机战》FANS行列吧！

这一次由SOUL给你带来进一步的系统情报。

《α外传》不但画面精彩绝伦，其游戏性之高也是不可否认的。高游戏性除了游戏整体的难易度设定得好以外，成熟、严谨的游戏系统也是体现出游戏性的关键所在。可以说，如果不能熟知《α外传》的系统，就

不能算是真正地享受它。上一期D·S已经向大家介绍了基本系统。这一次SOUL会从各个细节对系统方面作进一步的介绍，



其中也包括一些最基本的《机战》系统，这一部分算是为了新加入《机战》FANS行列的玩家而准备的。好了，以下就是这一次的系統资料——让《α外传》变得更有乐趣的好东西。

## 系统解析(续)

### 操作

又不是动作游戏，为什么还要讲操作呢？在《α外传》中，其实有许多制作者设定巧妙的方便操作。了解这些方便的操作，才能更尽情享受《α外传》。

#### ◎剧情场面

首先是关与关之间的剧情场面。要跳过对话有多种方法，按○键，最正常的跳过方法，和



后面的两种方法相比，只有这种方法才能看到角色在“开口”；按L2、R2，跳过的速度要快，每按一下就直接跳出一屏的话；按住START键，用最快的速度跳过所有对话，但是在游戏出现选项会自动停下来，很常用的功能。

出现有配音的剧情时，只要再按一下START键就可以跳过配音。

#### ◎出击画面

在出击画面中，按START键后就会有察看本关的地图的选项。按R1键可以改变机体的排列顺序。

#### ◎战斗地图

一定要仔细看啊，真的可以提升游戏乐趣。

#### 战斗地图中高级操作

△ 按住后，光标在地图上移动的速度加快，必用的方便操作之一。

X 显示状态。当光标停在机体上时，会显示该机体的简略情报；如果是多机师驾驶的机体，



在显示出简略状态表后，按方向键的左右可以看到其它机师的资料。当光标没有停在机体上时，按X键会显示地形效果。

START 显示部队表，先是显示我方部队表，再按一次START键就是显示敌方部队表。在部队表下，按L1键可以选择是显示机师情报还是机体情报；按R1键是各机体排序方式的选择，有HP顺、级数顺和气力顺3种。光标移动到某机体后，按○键，画面就会直接跳到该机体上。非常好用的部队表，可以很好地辅助你进行决策。

L、R键 在地图画面下，L1、R1是用来直接选到我方未行动机体上的；在选择攻击目标时，L1、R1可以直接让光标停在敌人机体上，当然，如果攻击范围内有太多的





敌人时，还是手动选择好一些。L2、R2是用来在敌人之间进行跳转的。在一些子菜单中，L1、R1键也可以作相应的快捷切换，如在多人的“精神”



菜单中，进入一个人的“精神”选项后，按L1、R1键就可以直接把画面切到其它机师的“精神”菜单；在状态察看画面中，进入机师、机体和武器三项状态中的一项后，按L1、R1就可以直接在这三个画面中切换（进入机师状态画面中，按方向键的左右可以察到其它机师的详细资料）。

### RESET 快捷键

同时按L1+R1+L2+R2+START+SELECT，游戏马上RESET。如果用这种方法RESET，不放开SELECT键，游戏就默认为RESET后马上进行“中断”记录的接续。看见画面出现“ロード中……”字样后，就可以松开SELECT键了。“S/L”大法必用操作！

### 机体改造的具体参数（全机体共通）

在机体的改造中，各项性能是按比率上升的。除了EN是按每次上升10%的幅度进行改造以外，其它的能力：HP、运动性、装甲、限界，都是每上升一格就提高5%的性能，也就是说全部改满的话，机体能获得50%的能力提升。全机体改造所需花费的资金相同，如要把机体的HP改满，各机体所需的都是资金158000。

### 关于特技“指挥官”

越靠近，指挥的效果越好。类似命中率补正，和有“指挥官”特技的角色靠得越近，命中率和回避率越高。



指挥范围重合的时候，还是以指挥级数更高的机师优先。

### 难度是怎样分开的？

《α外传》中，每一关都可以得到一点熟练度。达到关数的80%以上的熟练度，那么该关的难度就是“难”。如第30话，则熟练度要求在 $30 \times 80\% = 24$ （点）以上，该关的难度才是“难”。

### 关于合体与分离

组合型机器人在分离后，只要有相邻（斜相邻也可以），即使是其它分机都行动过了，但是只要还有一架分机未行动过，那么就还是可以进行合体。利用这一点，玩家可以先分离，然后再分开来移动，最后再合体，就可以比平常移动得更远。这一方法用在三人组合的盖塔队身上还算方便，但是如果用在5人合体机上可就略嫌麻烦了。利用这一点，也可以让组合机分离后，由分机分别攻击，只要主驾驶机师没有行动过，在合体后就可以再攻击！这样就可以实现比平常更高的攻击力。



### 关于援护

援护所带来的：两次攻击，但敌人只能反击一次。

关于援护攻击的一次测试：光在普通攻击下的攻击力：3575；在援护攻击下的攻击力：2684。所以援护攻击的攻击力只有原来的75%！！援护者也可以实现必杀一击。

援护防御中，如果援护角色可能会被击坠，援护就无法实现。

在“地中”的机体是无法直接进行攻击的，但是却可以提供援护攻击。ミオ和隼人，还有小介等3位具有“钻地”技能的机师有得发挥了。

### 部分特殊能力

#### カテゴリ - FL3

《高达X》角色シャギア和オルバ兄弟所特有的能力，与NEWTYPE能力大致相同。

#### 人造NT

カリス特有的能力，与NEWTYPE能力类似。

#### ゼロシステム

在机师气力达到140后，该机师各项能力值+10。



#### “精灵凭依”

在安藤正树气力达到140时发动，提高的数值是：运动性+20，装甲+300，限界+25。



### 关于EN

飞行中的机体，每移动一格就要消耗EN1。

每回合所有的机体都会正常回复5的EN，当然如果是在一些带有回复效果的特殊地形上待机则另当别论。



装上强化部件“ホバークラフト”(机体在地上移动时不受地形的影响)时，因为是“悬浮式”移动，所以即使是普通行走也会耗EN。

有些机体本身虽然不是在空中，但也会消耗EN。

### 能力经验值

上期说到本作中隐藏的能力经验值设定(从《α》起开始就有了)，其实依靠这样的能力经验值所增加的格斗或射击能力值有一个50的上限(1000点的能力经验值)，也就是说，依靠这样的方法提升能力时，最多只能提升50点。另外，游戏中同样也有命中、防御、回避等等其它能力经验值的存在……

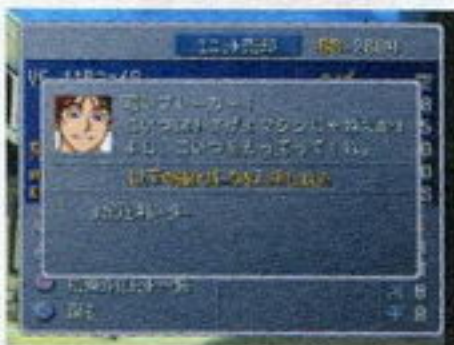
### 精神指令中的“期待”

对多位机师驾驶的机体使用“期待”时，目标机体的所有机师的精神值都会有回复。

### 市场中的隐藏强化部件

强化部件本来只能用BS购买，其实还是有办法用钱来换取强化部件的。

先把可以卖掉的机体的任何一项能力改造满，再到市场中卖出该机体，就可以获赠相应的强化部件。具体强化部件的获得见下表：



所卖的机体	所取得的强化部件	所需资金
HP 改满	ビルドアップパーツ	158000
EN 改满	メガジェネレーター	88000
运动性改满	超高性能スラスタ	191000
装甲改满	特殊强化装甲	186000
限界改满	オーバーリミッター	53000
有2项能力改满	A-アダプター	
有3项能力改满	ハイバリッドアーマー	
有4项能力改满	勇者の印	
5项能力全改满	钢の魂	676000

### 其它

●在OPTION下的“角色事典”中，在看各角

色资料的时候，其实是可以试听到该角色的配音的，方法就是按□键，也别忘了可以听到有两句不同的配音喔(按两次□键)。

●母舰也可以执行“说得”?

可以进行“说得”的机师在出场后，让他/她进入母舰，再让母舰靠近可以执行“说得”指令的目标机体，就会出现“说得”选项。可



以执行“说得”指令的机师能力太弱的时候，就可以考虑让他/她避进母舰再去“说得”。

●要修改熟练度以此来改变要打的路线时，应该在上一关就改变好熟练度，这样，下一关的剧情才会改变。

### 精神指令

这里集中列出本作和《α》相比，不同或新增的精神指令，同时更正上一期的“信赖”指令说明。

魂	60	攻击力变为原来的2.5倍，一次
战悚	100	敌方所有角色气力-5
信赖	30	指定我方机体的HP2000回复
祝福	60	指定的我方机体在下次战斗中获得2倍的金钱
铁壁	30	一回合之内，所受的伤害为原来的1/4
激励	60	使和自己相邻的我方机师气+10





# 所有熟练度获得方法一览

1	战火、再び	将敌人全灭
2	あえて汚名を	在敌人增援后，3个回合之内全灭敌人
3	胜利へのVサイン	击坠ロザミア的机体
4A	13番目の星座	我方增援登场前，アドラスデア撤退
4B	正义は我にあり	击坠ジャマイカンの机体
5A	月のゆりかご	击坠战舰アドラスデア
5B	锁を解き放て	击坠バスク的机体
6A	情け无用のJ9	不被敌人发现，4个回合之内到达指定的目的地
6B	お呼びとあらば	4回合以内将所有敌人引到规定的线外
7	終わらない圆舞曲	4回合之内全灭敌人
8	ヌビアは笑う	击坠ゴーゴンの机体
9	愚者の祭典	在前半段剧情中全灭敌人
10	遥かなる時の彼方	击坠ホーラの机体
11	何で定をやぶるのき	3个回合之内全灭初期的敌人
12	谜また谜のイノセント	击坠ビッグマン的机体
13	罪なき者の圣域	由吉隆（ジロン）来击坠汀普（ティンプ）的机体（2回合之内）
14A	月は出ているか	加罗德（ガロード）在4回合之内到达指定地点
14B	招かれざる客	用罗兰（ロラン）击倒ボウの机体
15A	あなたに力を	3回合内敌全灭
15B	ディアナ降	5回合内敌全灭
16A	ガンダム、売るよ	将ホーラの机体击坠
16B	ローラ＝ローラ	5回合内敌全灭
17A	月の民	4回合之内将敌军全灭
17B	白い悪魔	在夺取道具箱训练中，比罗兰先拿到道具
18A	仆がニュータイプだ	在7回合之内将敌军全灭
18B	机械の兽たち	4回合以内到达洞窟入口
19A	共鸣する力	将カリス的机体击坠
19B	百年の恋	击坠ボウ的机体
20A	过去からの侵略	将高达 GP-02 机体的HP 削减至10%以下
20B	黒历史の遗产	将高达 GP-02 机体的HP 削减至10%以下
21	地上をこの手に	バットの机体
22	谜のランドシップ	击坠ティンプ的机体击落
23	Lorelei の海	敌增援后，3回合内将敌全灭
24	大地の守护神	6回合内将ダンテ的机体击落
25	もう逢えない気がして	在敌人的第一回合增援以后，6个回合之内敌全灭
26A	果てしなき大空に誓う	在4回合之内将ダンテ击坠
26B	破れかぶれのラグ	抢先取得所有道具箱
27A	ホーラの意地	3回合内将ホーラ所乘の母舰四面包围
27B	舍て身よ舍て身の大战斗	2回合内全灭除BOSS以外的敌人
28A	イノセントの黒历史	在7回合之内将ゲレタ・ガリー（LS）击毁
28B	暗黒大将军の挑战	在插曲部分，打倒其他全部敌人后再打倒ダンテ
29A	女いろいろ万华镜	2次“说得”エルチ并且将其余敌人全灭
29B	女の心をあやつれば	将ティンプ的机体击落
30	イノセントを总べる者	选择“强攻策を採用する”：8回合内敌全灭；选择“奇袭策を採用する”：フリーデン登场后三回合内到达基地
31	天地を烧く剑	将ガンダムヴァサーゴ的HP降到10%以下
32A	飞べ、宇宙へ	6回合内将除了ソレイユ和ラー・カイラム以外的所有敌人全灭
32B	姿なき恐龙空爆队	将初期的敌人全灭，并且ゼンII是最后被击落的
33A	ターンX 起动	让ターンX 撤退（HP50%以下撤退）
33B	エルチ目覚めよ	将エルチ之外的敌人全部打倒，然后让ジロン靠近エルチ
34A	时を超えた对决	8回合内将ギンガナム的ターンX的HP削减到50%以下
34B	この星は仆らのものだ	将最后出现的敌增援全灭





35A	私はD. O. M. E……	3回合内到达ムーンクレイドルの旁边 黑历史を封印するもの
35B	战斗神降临	在ギム降落之前，将カーメンカーメン击坠
36A	夺われた真・Getterロボ	让真Getter的HP降到10%以下
36B	真Getterロボ对マジンカイザー	前半段剧情（マジンカイザー被夺）将ゴーゴン击落
37	仆らが求めた戦争だ	シャギア和オルバ同时被打倒
38	月光蝶	上半段剧情中敌全灭
39	决战！Xポイント	核弹出现后，3回合将所有核弹击退（HP10%以下）
40	A B A Y O	6回合内敌全灭，且カーメンの分裂体在一回合内全部击坠
41C	恐龙帝国の灭びる日	前半部分在3回合内将敌人全灭
42C	歪んだ未来	6回合内到达指定地点
43C	眠れ、地の底に	无
41A	黑历史の终焉	シャギア和オルバ同时被打倒
42B	地球の後継者	敌全灭，ゼンガー最后击坠
43B	時の流の果てに	无
42A	龙が灭ぶ日	ゴール最后一个击坠
43A	人类死すべし	前半段剧情中将スレードゲルミル击坠
44	未来は谁のために	6回合以内メイガス击坠
45	ラグナロク	无



### 攻略继续!

以下关数未经特别说明的话，就是在“难”级别下进行的。

#### 第14話

#### 月は出ているか

#### 第14话 A 月亮出来了吗

(选择“フォートセバン一直行する”)

**故事：**为了要找出真正的勇士，比希路（ビエル）将新武器交给双方，战胜的话便成为“真命之子”。虽然INNOCENT拥有很高的科技水平，不过对于被称为“黑历史”的以前的记载还不清楚，所以铁也仍然没有找到返回现实世界的方法。另外由于各人已经被比希路选中，于是便将对付月面居民的任务交给他们，但吉隆似乎并不愿意接受，至于任务的目的地就是大海对岸的新大陆。

这时位于另一个大陆的卡缪等人遇到了正在四处发掘机动战士的舒文（ジヤミル）部队，而少年加罗德·蓝（ガロード）正潜入敌人的母舰中，在母舰上遇到了另一名少女蒂法（ティファ）。当两个人正在逃离追捕的时候，无意中启动了传说中的高达X。

**熟练度：**加罗德在4回合之内到达指定地点。

#### 战术要点

●第3回合之后卡缪等人便可以正式行动。

#### 强化部件

リペアキット、防尘装置



#### 第14話

#### 招かれざる客

#### 第14话 B 异时空的客人

(选择“フォートセバン一直行しない”)

**故事：**这个世界的另一边，光、科等人已经集结在一起了，现在他们很小心地隐藏自己的行踪，再观察着这个世界，一天晚上在他们发现了一个神秘的少年正挖掘着一架机动战士（MS）。那是完全不同于他们那个时代的MS。同时，他们也发现，这里，原来是未来的地球——文明程度并不见得更发达的地球。另外在罗兰正在过着这里的成人仪式，突然一声爆炸，从石像中出现了MS。

**熟练度：**用罗兰（ロラン）击倒ポウの机体ウオドム。

#### 战术要点

●本关过关后有好几关没有市场，所以有什么强化部件想买时尽量这时候就买。●第3个回合我方角色科和光等人出现。●第4回合，敌2机增援。●ポウ被击败以后，敌人就会撤退。

#### 强化部件

ドンキーのパン



活梅杂



## 第15話

あなたに、力を…

## 第15话 A 给你力量

**前半篇故事：**无意中启动了高达X的加罗德，带着蒂法逃离了舒文的追捕，不过由于能量不足的问题而暂时停留在事发地点以北30公里的地方，但是舒文的部队仍然在追踪加罗德他们。超能电磁侠V小队在舒文的军舰上休息了一晚，并且在对机体进行检查的时候遇到了天才机械师杰特(キッド)，从他的口中得知在这个世界上每个人都在发掘埋藏在地下的机动战士……

**熟练度：**在3个回合之内全灭初期的敌人。

### 战术要点

●发动高达GX的特殊机能，然后冲入敌阵集中攻击。

### 强化部件

ソーラーパネル、VRメット

### 本关后半段

**后半篇故事：**由于不断受到敌军的攻击，战斗由白天一直持续到夜晚，而且是明月高照的天气状况。这时超能电磁侠V小队中的小介还发现了一些不寻常的磁场干扰。至于打算夺取高达X的奥鲁巴(オルバ)和沙基亚(シヤギア)，似乎知道一些秘密，在月亮完全出现之前便向高达X展开猛烈的进攻。最后当月亮高照地面的景象出现时，加罗德根据蒂法的提示发动了双重卫星激光炮，一瞬间将所有的敌人化为灰烬！

**熟练度：**无

### 战术要点

●在战斗开始前加罗德所驾驶的高达X会处于不能行动的状态，要小心敌人的攻击。

●全部战斗只会持续两个回合，接着便进入故事剧情的战斗。

### 强化部件

无



## 第15話

ディアナ降臨

## 第15话 B 戴安娜降临

**故事：**又发掘出新吉翁的不明机体，原来是又是MOBILE SUIT工厂的遗迹。这里隐藏着不少有关黑历史的秘密。施多还说TURN A是由在数千年前就已经失传了的技术所制造的机体，在这部机体中也隐藏了很多秘密。而月之种族的女王戴安娜也马上将到达地球，古艾会和她直接交涉。

**熟练度：**5回合内敌全灭。

### 战术要点

●要想获得本关的熟练度，在进入本关之前要好好地用强化部件强化一下各个角色，特别是移动力(能装的都装上)，当然如果资金多，强化一下攻击力也可以。●罗兰的TURN A高达在第3个回合出场。●这一关要想获得熟练度，还要好好地利用援护攻击。●敌人都有HP回复能力，所以要注意用逐个击破的方法。

### 强化部件

ウオドム(ポウ): プロペラントタンク

ウオドム(フィル): ハイブリッドアーマー



海杂志 & 3DM



### 第16話

ガンダム、売るよ

### 第16话 A 出售高达

**故事：**看过双重卫星激光炮的威力后，大家认为它可能是“伊吉斯计划”的一部分，另外蒂法自战斗之后便饱受影响，现在正处于休养期。至于查美露也表明自己在几年前原来就是机动战士的机师，并且驾驶过GX-9900高达，这部可怕的机体就是地球与月球之间展开全面战争的最终兵器，当时所有的X高达同时发射卫星激光炮，一瞬间就结束了全部战事，所以这一次他不希望那场悲剧重演。而加罗德对于受伤的蒂法总是怀着愧疚的心情，最后驾驶高达X离开了母舰。在途中遇到了捷多等人，他们正在打算出售自己的高达，于是加罗德也决心要将高达X卖出去。

**熟练度：**将ホーラ驾驶的机体ガバリエ击坠。(机体HP在20%以下的时候，ホーラ会自动撤退。)

#### 战术要点

●在第2回合我军第1批增援会在版图下方位置出现。●在第4回合我军第2批增援会在版图上方位置出现。●在战斗初期エニル会主动向加罗德攻击，建议玩家不要攻击她，直至所有的敌人被消灭后，她就会自动撤退。●ホーラ驾驶的机体ガバリエ会在HP降为20%以下的时候，自动撤退，要取得熟练度就必须一击必杀！

#### 强化部件

カートリッジ、高性能ガソリンエンジン、バイオセンサー(エニル)、大型ジェネレーター(ホーラ)



### 第16話

ローラ=ローラ

### 第16话 B 罗拉·罗拉

**故事：**蒙西亚在战前向新加入的罗兰等人解说一些战斗的技巧。施多说曾经有一位叫温斯的人称那些山所盖住的历史为黑历史。而且有传闻说在北美大陆和非洲大陆也曾发掘过人形机械。为避免有别人争夺，所以地球方面就加重兵力于这两个地方。另一边，欢迎戴安娜的舞会的日子也越来越近，罗兰在无可奈何之下只好打扮成女人，以向月球证明地球的女人也会驾驶机体。但是在舞会进行中，竟然有敌人向波斯多尼亚城攻击。

**熟练度：**5回合内敌全灭

#### 战术要点

●第三回合我方有援军出现。●注意这一关的敌人会跟你抢道具。●要想获得熟练度，可以让对海攻击比较强的光冲到前面消灭那些水里的敌人，另外同样要和上一关一样合理分配自己的强化部件。

#### 强化部件

リペアキット



### 第17話

月の民

### 第17话 A 月之民族

**故事：**经过一段时间休养的蒂法已经恢复了精神，她凭借NT的力量感应到一股神秘的力量，来自于大陆南面拥有石像之街称号的比斯利狄(ビシニテイ)，而舒文觉得可能会与TURN A高达有关。与此同时，豹马的智能机器人利用雷达，探测到一些从宇宙而来的部队将会在比斯利狄着陆，经确认后证实是月面居民的部队，与蒂法所预测的地点完全吻合。为了不让悲剧重演，舒文舰长马上命令向比斯利狄进发，目的是要阻止月面居民进行地球回归作战。

**熟练度：**在4回合之内将敌军全灭。

#### 战术要点

●在第5回合我军第1批增援会在版图下方位置出现。●在第6回合加罗德会驾驶X高达出现在版图的下方位置。

#### 强化部件

プロペラントタンク、ドソキーのパソ、ハイブリッドアーマー(コレン)





## 第17話

### 白い悪魔

## 第17话 B 白色的恶魔

**故事：**由于地球的兵力大都集中在北美大陆北部和非洲大陆，而菲路指出新类型人的存在对我军不利，所以打算先以武力占领这一带以增加优势。仍然在地球上的月之族人继续商议和平协议，但同时又打算与地球军来一次军事上的比赛。而地球军方面对这个要求一口答应。

**熟练度：**在夺取道具箱的训练中，比罗兰先拿到道具。

### 战术要点

●要想取得本关的熟练度，要在第1回合上记录一下，然后多试几次才能比罗兰更早一步拿到集装箱。●第3回合，我方的高达登场。●用我方的母舰去说得敌方的BOSS。

### 后半段

●敌人干掉以后，敌方两架增援，但接下来的一个回合，我方真实系大部队也赶到！《高达X》中的两兄弟敌人都会中途逃开（12000，45%左右？）。兄长如被击退，那么弟弟也会一起走，所以要先收拾弟弟。●本关中，光的援护和V型电磁侠的必杀将大显神威！

### 强化部件

ドンキーのパン      バイオセンサー（弟）      大型ジェネレーター（兄）



## 第18話

### 僕がニュータイプだ

## 第18话 A 我是新类型人

（选择“フォートセバーンへ行く”）

**故事：**为了前往科多斯班市（フォートセバーン），大家正忙碌地准备部队的必需物资。在搬运的过程中，加罗德不小心发生意外，使捷多和璞露受伤，加罗德心不在焉的原因当然与蒂法有关。另一方面整備班的杰特制造了高达X的新武器，与此同时蒂法突然向加罗德请求千万不要在今后的战斗中出战，原因是她预感到加罗德将会遇上强敌而战败。当自由号进入科多斯班市的管辖区域内时，属于INNCOENT区域的何拉（ホーラ）突然出现，并向自由号展开攻击。

**熟练度：**在7回合之内将敌军全灭。

### 战术要点

●成功击毁敌军的两艘母舰的话，就可以取得强化部件。

### 强化部件

プロペラントタンク、ハイブリッドアーマー（ホーラ）、ホバークラフト（ビックマン）



## 第18話

### 機械の獣たち

## 第18话 B 机械怪兽们

（选择了“ビシニティに残る”）

**故事：**由于侦察结果发现在大气层外发现了一艘不明战舰，所以各人的行动也变得更加小心。另一方面，众人还得知南方的山中，挖出了一架不明机体，从它的外表上看，这并不像是现时代所应有的机体类型。各人都对协助ビシニティ的行动显得有点不愿意。这令甲儿十分不满。

**熟练度：**4回合以内到达洞窟入口

### 战术要点

●可以让一些机体乘上母舰，再让母舰用“加速”（布莱德有此“精神”）精神指令。●只要让任意角色到达洞口，就可以得到熟练度。

### 强化部件

V R メット、カートリッジ、プロペラントタンク





### 第19話

#### 共鸣する力

### 第19话 A 共鸣之力

**前半篇故事：**在上一仗中加罗德因为实力上的差距败给了新类型人加利斯（カリス），而机体高达X也遭到严重破坏。此时在科多斯班市内，罗莫亚（ノモア）市长正向何拉解释事件的原由，他的目的就是要将月面居民赶出地球，使地球得到净化来迎接新的世界。如果不借助何拉以及INNCOENT的兵力是很难对付敌军的。至于被捉走的蒂法遇上了强化人露莎美，而情绪不安的露莎美正被加利斯所利用，成为新类型人的一份子。此时自由号上的加罗德为了救出蒂法，竟然私自驾驶机器人潜入基地。

**熟练度：**无

#### 战术要点

●如果加罗德成功进入指定的基地内部，战斗就会结束。●加罗德可以在战斗中多使用“集中”这项精神指令来减少被击中的机会。●让加罗德和加利斯战斗的话会发生剧情对话。

#### 强化部件

サイコフレーム（カリス）

**后半篇故事：**成功潜入了基地的加罗德，遇到了卡多鲁的同伴狄奥和希罗，当两人得知加罗德的身份及目的之后，便决定替加罗德救出蒂法。此时在科多斯班市内，一直追捕着X-9900的艾露（エリル）正打算协助罗莫亚，而条件当然是要得到梦寐以求的X-9900。不过野心勃勃的罗莫亚原来已经拥有了黑历史中巨大的机动战士伯都利亚（パトウーリア），本打算派加利斯成为机师，可是加利斯却只是一个人工新类型人，稳定性不足，所以迟迟不能起用伯都利亚。而一直蒙在鼓里的加利斯终于见到了加罗德，而加罗德也成功救出了蒂法。最后加利斯终于知道了自己的身份，但还是不知道罗莫亚的阴谋。

**熟练度：**将加利斯驾驶的机体——伯都利亚（パトウーリア）击毁。

#### 战术要点

●首先要在5回合之内到达指定地点。●成功到达指定地点后，我军和敌方援军会在版图上方及中央位置出现。●将ベルテイゴ击坠后，加利斯就会驾驶伯都利亚出击。●要使加利斯撤退，就必须将伯都利亚的HP削减至30%以下，然后让加罗德停留在加利斯的相邻位置即可。

#### 强化部件

バイオセンサー（カリス）、ハイブリッドアーマー（エニル）



### 第19話

#### 百年の恋

### 第19话 B 百年之恋

**故事：**在世界各地的遗迹之中纷纷发掘出新西历时代的机体，由于事情不太正常，所以布莱德打算要找出原因，于是就到MOUNTAIN CYCLE展开调查，同时也希望借此机会搜索失去了踪影的同伴。在MOUNTAIN CYCLE上，女王竟然重逢100年前的恋人韦路，不过言谈间得知他不过是韦路的后代而已。

**熟练度：**击坠ポオ机（HP23000，50%以下撤退）

#### 战术要点

●ハリー在较少时会撤退，同时他的同伙也走。●本关要用母舰“说得”ウイル一次，但最后还是要干掉他。●在ウイル被击倒后，如果除了ポウ再也没有她的部下，她就会撤退（在HP50%以下也走）。所以建议用布莱德母舰的主炮（3500以上）加流龙马的SHING SPARK（4600+热血）来轰她。

#### 强化部件

（マウンテンサイクル洞窟）：大型ジェネレーター（上面一个洞窟）、ホバークラフト（下面一个洞窟）、ザメル（ウイル）：テム＝レイの回路、スモ（ハリー）：ナノマシンユニット、アルマイヤー（ポウ）：1フィールドバリア





## 第20話

### 過去からの侵略

## 第20话 A 从过去开始的侵略

**故事：**在月面部队的总司令部，大家正在商议如何应付突如其来的部队攻击，而菲路更提议宣布建立月面帝国，不过却遭到戴安娜女王的反对，幸好哈利中尉对戴安娜仍然抱着极大的信心。至于自由号那一方面，他们终于收到了有关母舰亚加玛的消息，并且决定与其会合。不过舒文恐怕会遭遇敌军的埋伏，因此派出希罗和狄奥等人前去侦察，同时还搜索到了安藤正树的踪影。就在临近会合地点的位置，希罗收到了多洛华的求救信号，于是便火速前往事发地点。

**熟练度：**将GP-02（高达试作2号机）机体HP削减至10%以下。

### 战术要点

- 在第一批敌方增援出现后，我军增援会在版图左上方位置出现。
- 在第二批敌方增援出现后，我军二次增援会在版图下方位置出现。
- 千万不要将GP-02击毁，否则GAME OVER。
- 根据熟练度的不同，在山洞内所取得的隐藏机体会有所不同。

### 强化部件

テム＝レイの回路、高性能照准器（オルバ）、ナノマシンユニット（シャギア）



## 第20話

### 黒歴史の遺産

## 第20话 B 黑历史的遗产

**故事：**月之种族的战斗部队已经完全进入了作战状态，随时可以和地球展开作战。而哈利也开始行动，假意接近波士，但其真正目的是想破坏亚加玛母舰。不过，很快他的身份开始被怀疑。跟踪之下，终于发现哈利就是是月之种族的指挥官。发掘出来的黑历史遗产，原来是一种在太古战争时使用的人形兵器。

**熟练度：**在シャギア和オルバ均被打倒的状态下，将ミドガルド驾驶的ガンダムGP02（HP9000）的HP降到20%以下。

### 战术要点

- 在第6回合，GP02将在地图的中下方出现。应注意之前就要安排好人在那里等候。两兄弟同样是在HP50%下逃走，但是都有强化部件拿。
- 千万不要把GP02干掉，否则——核弹头爆炸，GAME OVER。

### 强化部件

ガンダムヴァサーゴ(シャギア)、サイコフレームガンダムアシタロン(オルバ)、高性能照准器  
在本关的洞窟口待机，可以得到以下的隐藏机体：

易：サザビー、ZII/普：ガンブラスター、Vガンダムヘキサ/难：ガンイージ、ジム・クウエル



## 第21話

### 地上をこの手に

## 第21话 大地就掌握在手中

**故事：**由于恐龙帝国出现，再加上月面居民的问题，使整支洛比多队出现分化的现象。铁也及甲儿等人认为要先消灭恐龙帝国，不过布莱德等人则认为要先找到返回过去的方法，以及同其他队员会合。另外经过多方面的分析，艾莉博士推断出由于“伊吉斯计划”的失败，使地球受到冲击波的袭击，才变成如今的世界，而一批人类就在此之前逃往月球，成为月面居民。突然亚加玛母舰上的探测器到森林中的二氧化碳的含量突然激增，龙马和甲儿脸色一变，要求布莱德派他们出战。

**熟练度：**击坠バットの机体ゾリ。

### 战术要点

- 注意第一个回合时让流龙马用一个“集中”来躲避敌人的攻击。
- 这一关，安藤正树的移动后使用可使用的地图兵器（EN80，气力120）将发挥作用。记得之前给他多吃一些EN方面的强化。
- 注意不能将敌人的小士兵全灭，否则，BOSS会撤退（HP30000，在“难”时，约35%左右撤退）。
- 光的援护最好用！最后一招！

### 强化部件

アイテム ゾリ(バット)：超合金Z





### 第22话

#### 謎のランドシップ

### 第22话 谜之LAND SHIP

**故事:** 当布莱德和舒文等人说出来自过去世界的事之后,大家也终于明白了事件的来龙去脉。另外戴安娜女王也已经盘算着下一步的计划,她希望龙马等人可以协助月面居民对抗INNCOENT。另一方面蒂法通过自己的超能力,绘画出了一幅海岸的图画,使加罗德认定这将会是下一个目标的线索。经过推断,认为那里可能是加利亚(ガリア)海岸线,于是各部队便向那里进发。

**熟练度:** 6个回合之内击坠ティンプの机体。

#### 战术要点

●刚开始时泰坦3和我方的母舰不要开打,第3个回合后,敌我两方的增援相继到来。●ティンプ会选择逃跑,虽然跑出了森林地形(没有20%的防御力补正),但同时他也会全力防御,不过幸好并没有限制HP(HP35000)在多少以下逃走,只是往地图外撤退。要全力击倒他。ティンプ是一个强气型敌方角色,每打倒一个敌人,他的气力就会加2,要注意!要求在剩下的四个回合之内干掉BOSS。可以让吉隆上去把他引出来。●千万别像SOUL一样在过关以后才发现隐藏的山洞居然忘了去……

#### 强化部件

リペアキット

メガブースター(ティンプ)

山洞中的宝物

难:VF11Bファイター

普:VF1Jアーマードバルキリー

易:ZZガンダム用フルアーマーパーツ



### 第23话

#### Loreleiの海

### 第23话 LORELEI 之海

**故事:** 到达加利亚的海岸线之后,发现有一道强光射向远处的小岛,这种情景让人想到当初高达GX发射卫星激光炮的一幕,舒文也马上联想到这可能与另一部高达GX有关。但是由于此岛属于INNOCENT的势力范围,所以大家怀疑是否敌军已经拥有了那部机体。在小岛之上,INNOCENT原来得到了奥鲁巴和沙基亚的协助,才有机会起动的新的高达GX,但是想不到这部只属于新类型人的机体,竟然是由舒文的旧战友兼旧情人的意识所控制。

**熟练度:** 在敌人增援后,要在3个回合以内将敌人全灭。

#### 战术要点

●这一关的任务是要让高达X机体靠近那台高达XX机体。●打两兄弟的方法和以前一样。●让舒文靠近XX后,敌增援出动,不过都是一些小杂兵,很容易对付。●本关加入的G-FALCON可以和新高达X系的机体合体,不过每次都要算两台机体出场。

#### 强化部件

VRメット

アイテム ガンダムヴァサーゴ(シャギア): 高性能レーダー

ガンダムアシユタロン(オルバ): ミノフスキークラフト





## 第24話

### 大地の守護神

## 第24话 大地的守护神

**故事：**当成功夺取了高达DOUBLE X之后，大家便开始在INNOCENT的基地内进行调查，希望找到一些关于黑历史的资料。另一方面由于意见分歧而想离开队伍的铁也，在出发之前，藤原忍和龙马决定和铁也一起去对付恐龙帝国，但是意想不到的是在铁也还未出发之前，机械兽的部队竟然对亚加玛母舰进行偷袭。

**熟练度：**6回合以内击坠ダンテ (HP15400)

### 战术要点

●第2回合兽战机队断空我增援。●注意铁也和忍两人与恐龙战队正面交锋时，炎纯最好不要太靠前，否则敌人会专门攻击最弱小的她。●因为要在6个回合内消灭BOSS，所以在第4个回合我方的大部队增援到来之前，铁也和忍2个应当火速赶去攻击BOSS，这样在第5个回合忍就可以攻击BOSS（有加速），第6个回合铁也就可以干掉BOSS，拿到熟练度。●敌全灭后，超强敌出现，但一看他的能力：HP回复（大）、EN回复（大）……好肥的“羊”啊，不过才刚刚打他20000（约30%）左右的HP，他就“退却指令を確認”……●这一关的恐龙战队的含“金”量比较高，所以要多用“幸运”。



### 强化部件

コンピュータ・コア、デュアルセンサー、超合金Z（ダンテ）



## 第25話

### もう逢えない気がして

## 第25话 感到无法再相见……

**故事：**由于夺取高达DOUBLE X的行动失败，奥鲁巴返回INNOCENT的基地向比希路报告，而比希路马上将下一个任务交给他们。内容就是要向位于S地点的吉隆等人进攻，但条件是不可以伤害他们。其实比希路的行动目的就是测试一下吉隆等人能否承担将来使人类再生的任务。另一方面虽然要调查出黑历史的秘密，但是布莱德认为在目前敌我不分的情况下，只能靠自己的力量去战斗。此外蒂法的超能力再次出现，她感应到将会与加罗德分开，此时战舰受到奥鲁巴的部队袭击，加罗德挺身而出。

**熟练度：**在敌人的第一回合增援以后，6个回合之内敌全灭。

### 战术要点

●消灭第1批敌人后，敌增援在左下角出现。●歼灭第2批敌人后，第3批敌人出现在最左边。●注意，要快速歼灭敌人，安藤正树的地图兵器将发挥极大的作用。

### 强化部件

BS400、ナノマシンユニット、スラスタモジュール

注：在本关以前，熟练度达到“难、普”级别时下一关为A路线；熟练度为“易”级别时，

下一关为B路线。



## 第26話

### 果てしなき大空に誓う

## 第26话 A 向着无尽的天空发誓

**故事：**在月面部队的基地内，菲路开始展露其野心。而一直假扮着戴安娜女王的机姬艾露见到这种情况，便任命哈利中尉将亲笔信交给真正的戴安娜女王，可惜此行动被菲路的手下发现，他们更以反叛罪名抓住哈利，幸好哈利也能成功逃脱。至于一直想要将恐龙帝国消灭的铁也等人，终于遇到了敌军部队，本来“三人一条心”的三一万能侠G竟然在此时决裂，最后更险些让机械兽袭击村落，虽然被弁庆阻止，可是他却身受重伤……

**熟练度：**在4回合之内将ダンテ击坠。

### 战术要点

●在这一话的前半部分，只要将敌军全灭就可以过关。●在这一话的后半部分，弁庆会在第2回合出现，但是还是无法合体。●第4回合甲儿出现，却受到铁也的攻击，最好只作防御行动。●如果使用甲儿在4回合之内消灭ダンテ，就可以取得熟练度，否则在第6回合会出现自动剧情。●当三一万能侠G合体后，敌方援军会在版图右方位置出现。●将敌军全灭后，暗黑大将军会在版图左下方出现。

### 强化部件

ソーラーパネル、サイコフレーム（ガレリイ）、高性能照准器（ゴーン）、超合金Z（ピクドロン）、超合金ニューZ（暗黑大将军）





### 第26話

破れかぶれのラグ

### 第26话 B 被击垮的娜古

**故事：**不只是加萝德，吉隆也因为艾露芝被捉而变得暴躁，他还因此和好朋友娜古（ラグ）吵了起来，结果娜古一怒之下离开了IRON GEAR。MACROSS中的フォツカ知道后就教吉隆该如何说服女孩子。在女王戴安娜的提议下，布莱德正和大家讨论是否该去找INNOCENT之长艾撒拉古以进行和平交涉。

**熟练度：**比敌人更早抢到所有的道具箱。

#### 战术要点

●关键在于是否先抢到离敌人最近的几个コンテナ。抢到所有的コンテナ后，敌人的增援出现。●本关要由吉隆“说得”拉古。成功后，我方援军就会马上赶到。●我军出现后的下一个回合，敌增援出现。●敌人的副BOSS如果先被击坠，敌方BOSS就会被激怒，会上“气合”、“热血”、“必中”三个精神指令。

#### 强化部件

前期的コンテナ全部是金钱与BS  
高性能レーダー（カラス）  
高性能ガソリンエンジン（グレタ）



### 第27話

ホーラの意地

### 第27话 A 何拉的用意

**故事：**被敌军捉去的艾露兹（エルチ），原来只是被送往INNOCENT的基地，而比西路更邀请她成为INNOCENT的居民，当然这也是考验吉隆的方式之一。但同时何拉（ホーラ）喜欢艾露兹，于是便潜入到了吉隆所在的战舰上，并占领了司令部及动力室，欲将战舰开往INNOCENT邀功。虽然吉隆等人及时逃离了战舰，但是却无法阻止何拉的前进，情况非常紧急！

**熟练度：**在3回合之内，将何拉驾驶的母舰アイアン・ギアー（LS）包围。

#### 战术要点

●要取得熟练度就必须使用泰坦3和其余3部主机在3回合之内将母舰アイアン・ギアー（LS）包围，建议选择移动力高的机体出战，并且先向版图左下方前进。●当何拉所驾驶的母舰的HP少于50%的时候，就会使用“气合”和“ド根性”的精神指令，并且在其行动回合之内使用“必中”的精神指令。

#### 强化部件

VRメット（グレタ）



### 第27話

捨て身と捨て身の大戦闘

### 第27话 B 舍身大激斗

**故事：**在新同伴比玲的协助下，众人明白艾撒可能在约善POINT中，会议后众人决定再去比艾尔POINT调查。不过到达目的地后，众人却遭到多云斯的阻挠，于是万丈率队潜入。最后终于遇上了比艾尔，原来他一直以来的怪异举动及苛刻的环境是为了给人民以考验，令他们的生存能力能恢复到万丈等古代人类的水平，甚至能够进化，最后比艾尔还协助万丈等人逃脱。而多云斯竟然背叛比艾尔派兵进攻DOME外的布莱德等人。

**熟练度：**在两个回合之内消灭所有小杂兵，就可以得到熟练度。

#### 战术要点

●因为敌母舰会全力防御，所以要派上最强的阵容上去轰炸。●如果成功拿到熟练度（也就是全灭了敌人），剧情就会发展。吉隆的新机体登场。敌增援也到来。●BOSS的HP有35000，但不会中途撤退。●过关后得到资金50000。

#### 强化部件

VRメット  
高性能照准器（カラス）





## 第28話

### イノセントの黒歴史

## 第28话 A INNOCENT 的黑历史

**故事：**由于在前一仗战斗中，为了阻止何拉控制IRON GEAR，所以使得IRON GEAR 受到严重损伤，于是各部队便停留在集市中，等待IRON GEAR 修理完成之后再继续出发。在集市中吉隆遇到了一位名叫多罗（トロン）的女子的挑战，两人为了一决胜负，决定只使用格斗技攻击。可是与此同时，加拉斯的部队借着IRON GEAR 正在维修时展开偷袭，形势相当危险！

**熟练度：**在7回合之内将グレタ・ガリー（LS）击毁

### 战术要点

●在最初的战斗中，如果不能在2回合之内将多罗的机体击倒，那就算多罗取胜。建议不要使用任何射击类武器。●如果没有击倒多罗，敌方援军会在版图左方及右方出现，多罗作为NPC参战。●最初我军的战舰的HP只有10%，请留意。●第5回合，敌军战舰会向我军战舰展开突击，并且第2批敌方援军会在我军母舰附近出现。●第6回合，我方援军会在版图下方位置出现。

### 强化部件

高性能ガンリンエンジン、高性能レーダー（ゲラバ）、ミンメイ人形（カラス）



## 第28話

### 暗黒大將軍の挑戦

## 第28话 B 暗黑大将军的挑战

**故事：**铁也一直以来对甲儿的复杂而又矛盾的情绪终于出现了反效果，他被一个神秘声音控制，而甲儿和光则是看见应该早已消失的老对手。男爵和煞京两名死人竟然又出现在他们面前。光和甲儿两人一起追出去后，也遭到失去理智的铁也的袭击。

铁也和甲儿的不合已经是众所皆知了。当暗黑大将军送上要挑战两部铁甲万能侠的挑战书时，铁也竟然单人出战……

**熟练度：**在插曲中打倒其他全部敌人后再打倒ダンテ。

### 战术要点

●要由甲儿“说得”铁也。“说得”过以后，恐龙帝国的增援就到了。●第3回合，我方几个超级系机器人登场。●ダンテ被击倒的话，敌人就会全撤退。所以要想获得这关的熟练度，就要先把其它的所有BOSS击坠。各位BOSS都不会中途撤退。●第2个回合就开始进入决战。●暗黑大将军的HP为42000，HP剩约15%时会逃跑。

### 强化部件

超合金Z（あしゆら）、カートリッジ（シャーキン）、サイコフレーム（カレリイ）、ゴーン：バイオセンサー、超合金ニューZ（暗黒大將軍）



## 第29話

### 女いろいろ万華鏡

## 第29话 A 少女是万花筒

**故事：**玛里（マネ）向艾露兹（エルチ）使用了催眠术，并且输入了一些错误的信息，使她向吉隆所在的部队展开进攻。在我军母舰中，修理IRON GEAR的时候发现有RUT热种病毒，并且哥度撒就感染上了这种病毒。为了解决这个问题，就派出一些移动力高的机体去寻找解药。

**熟练度：**将除了艾露兹（エルチ）所驾驶的母舰之外的敌军全灭之后，再使用吉隆（ジロン）“说得”艾露兹两次。

### 战术要点

●首先使我方机体快速回到指定位置，以减少回合数。●当到达指定位置后，敌方援军就会出现。另外当机体数目少于10架时，第2批敌方援军就会登场。●我方援军出战时机师的气力只有80，请留意。

### 强化部件

コンピュータ・コア、VRメット、メガブースター（ドラン）





### 第29話

女の心をあやつれば

### 第29话 B 如果能操纵女人的心

**故事:** 艾露芝被捉走之后过着很舒适的生活,她在接受她以前最希望得到的教育。但她渐渐发现这种教育是让自己变得凶残……露莎美和璞露2也在他们手上。而软禁艾撒的元凶卡斯姆终于出现了。另一方面, PREVENTOR (也就是我们的超级机器人战队) 也遇上了麻烦, 亚加马的洗衣机坏了……甲儿想出了用机器人洗衣服的方法。

**熟练度:** 击坠ティンプの机体。

#### 战术要点

●第2回合ハリ一増援我方。第3回合, 我方大部队増援到达。●第4回合敌方大部队出现, エルチ出现。●一击倒ティンプ, エルチ就会撤退, 所以要先让吉隆上前两次“说得”, 其他人如果攻击エルチ, 她也会撤退。●ティンプ会一直往地图外面跑, 同时还拼死防御, 所以要尽快派人围住他, 让他无法逃脱, 然后再想办法击落他。●过关后得到BS600, 资金50000。

#### 强化部件

ティンプ: メガブースター、キャローン: VRメット、其中一个ガバメント (ブレーカー): ミンメイ人形



### 第30話

イノセントを統べる者

### 第30话 统治INNOCENT的人

**故事:** 正当舒文和迪古斯谈论月之女王戴安娜的事情时, 璞露突然出现, 并说她的头很痛, 舒文认为这可能是新类型人的共鸣现象。回到控制室, 探测到INNOCENT想向我军正面进攻。为了救出被囚禁のランク, 大家开始制定作战计划。计划的核心内容包括两个部分: 其一是第一作战部队将基地外圈的敌军消灭, 使母舰能够突入基地内部, 其二是在基地内救人。

**熟练度:** 选择“强攻策を採用する”: 8回合内敌全灭; 选择“奇袭策を採用する”: フリデン登场后3回合内到达基地

#### 战术要点

上半部分: ●这一关的敌杂兵又多又集中, 可以让安藤正树用地图兵器好好赚一笔。●用捷多和璞露去说得璞露2。●让吉隆靠近エルチの机体, 可以“说得”一次。●ティンプ机体のHP为40250。这一关的几个BOSS并不会在一定的HP以下直接撤退。

下半部分: ●进入基地后只能出场5架机体。●第3回合, 敌大批机体出现。●走到一半路程时, ティンプ会再次出现。●在如图处可以得到本关の隐藏机体。本关の其它特殊地点均没有隐藏宝物 (经过了SOULの拼死探索, 一无所获), 所以不用浪费时间了。

#### 强化部件

上半部分:

サイコフレーム (璞露2)  
高性能ガソリンエンジン (ホーラ)  
高性能レーダー (ティンプ)  
大型ジェネレーター (エルチ)

下半部分:

スーパーリペアキット  
超合金Z  
高性能照准器 (ティンプ)  
在如图外所获得隐藏机体

难: Hi-vガンダム  
普、易: ガンダムHWS

#### 隐藏机体

プルツ一加入及白色卡碧妮或红色卡碧妮MK-II

1. 第9话时的后半段用プルツ一和プル分别说得プルツ一。

2. 第30话用プルツ一和プル分别说得プルツ一。

“说得”达4次以上, 得到白色卡碧妮, 少于4次的则为红色卡碧妮MK-II。



TO BE CONTINUED...



# 塞尔达传说之不可思议的果实

游戏机实用技术 赠



时空之章  
大地之章

GBC

发售日期: 2001年2月27日  
游戏类型: A·RPG  
生产厂商: NITENDO / CAPCOM  
记忆要求: 电池记忆  
游戏人数: 1人  
游戏媒体: 卡带  
配件对应: 对应通信对战线



话梅杂志 & 3DM-504V

www.plumbbook.cn



## 塞尔达传说之不可思议的果实



### 攻略篇

#### 《时空之章》攻略(下) 文/SOUL

需要紧急“手入”的宝物：



在(1, 6-今), 站在两个石像的中央往小水池里扔炸弹, 这时会有一只精灵问你问题, 这里应选下面一项(いいえ ふうのバクダン) 就可以使林克的炸弹总数上升到30!!!

到(9, 7-昔), 在如右图处的位置奏起“流之调”, 就可以进入“今”时代的商店的左边一道门, 这里可以花300卢比买到增加自己的戒指箱容量的道具(现在每次可以带3枚戒指了)。



(10, 3-昔) 可以找到一块“软土”。

在这个隐藏商店中如果多找老板买几次种子的话, 就会出现一个猜箱子的小游戏。

进入“昔”时代, 从地图的正北方走, 可以利用互换勾到达“ゴロゴロ山”。但是因洞窟里面的人正在挖掘这个洞而无法通过, 他还说需要“炸弹之花”(バクダンの花)。既然“昔”时代的洞窟没办法去, 那就不用竖琴回到“今”时代来看一看这个洞。



到达“波士布林宫殿”(10, 1-今)。一进入后就要使用加速的果实, 才能安然通过。接下来就要对付一个乱投炸弹的BOSS, 只要捡起掉在地上的大炸弹, 在快爆炸的时候再扔回给BOSS 就可以炸到他。



赶走了波士布林后, “ゴロ族”的人就会把“炸弹之花”作为礼物送给林克。

回到“昔”时代, 把“炸弹之花”交给正在

山洞中挖掘的ゴロ族人。ゴロ族的长老就会被救出来。为了表示心意, 长老把“王かんのカギ”给了林克。

“今”时代中原来击败波士布林的地方有一个地下室入口和一个山洞口。地下室里可以得到一枚戒指, 而通过这个山洞就可以到达(11, 1-今)了。钥匙就是在这里用的。



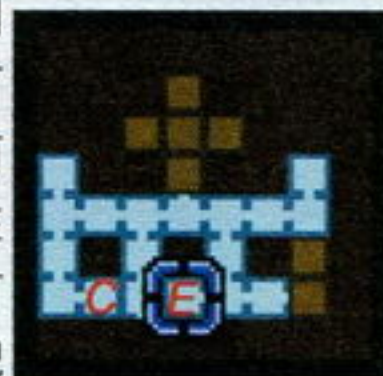
#### LV.5 迷宫 王冠之地下城

在A处用互换勾把菱形的方块调动到机关上就可以打开下面的通道。在B处, 先站在方块上再用剑打机关, 方块升起来时就会把林克“垫”起来, 林克就可以通过了。



在A处用互换勾把菱形的

方块调动到机关上就可以打开下面的通道。在



中BOSS 是一只曾经在《梦见岛物语》中登场的怪物。打法是装上威力手镯, 在它丢出铁球时, 抢着捡起这

个铁球再来扔它。



在地点C处, 装备上豆铁炮, 对着其中一座石像斜射击, 利用反射让一颗果实通过两次反弹, 击中全部3个石像, 就可以开启机关, 让中央的小钥匙出现。

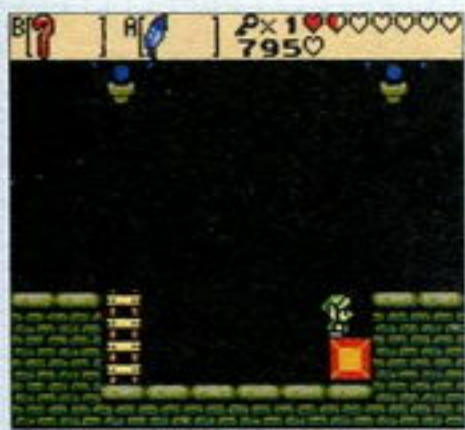
在D处, 可以按照右边的提示, 把左边的石像推到相应的位置上。之后得到“索马利亚之杖”(ソマリアのつえ)。



有了可以发出红色方块的魔杖后, E处的四个机关(只有三个石







像)的最后一处就可以用砖块来垫了。得到小钥匙一把。

同样，在F处也可以用魔杖发出的红色方块来垫高一层，让林克跳到更高的地方。

在G处，两座石像会一起移动，要利用魔杖发出的方块来挡住其中一座的移动。再把两座石像移到相应的红色地板砖上。得到小钥匙一把。

在H处，把所有的石像都推到猫头鹰旁边，就会出现宝箱。得到BOSS房间的钥匙。

对付BOSS：

对付BOSS就要用到这一关所拿到的魔杖了。BOSS本来是呈分离状态的，林克要用方块作“桥”，让BOSS的分离体碰一起，之后就会变成BOSS的正身，这时候就可以攻击BOSS了。



击倒BOSS之后，得到“土地的回忆”(つちのきおく)。

从王冠的地下城出来以后，径直往右走，进入两个并排着的洞口(12, 1-今)的右边一个山洞，出来后，再进入(13, 1-今)的洞口。之后就可以来到ゴロゴロ山的山脚，在(14, 5-今)用火焰果实烧掉草苗，可以发现一个暗道，可是进入以后，里面的老头却找你要门(树苗门?)的修理费100卢比……

进入(14, 4-今)的右边的一处洞口。在里面要进行跳舞的迷你游戏。游戏的规则是要先看(听)ゴロ族的跳舞者演示一遍，记下节奏和声音，接下来再由自己重复一遍(不同的两种声音分别对应A键和B键)。只要8次舞蹈有6次跳成功，就算通过，也就可以得到礼物——“兄弟的证明”(キョーダイのあかし)。



在(14, 5-昔)，和在“今”时代一样，烧掉树苗就可以进入暗道，不过里面的老头不是找你赔钱，而是给了你200卢比(发了!)。

得到“兄弟的证明”后，就可以让洞口旁边

的ゴロ族人离开楼梯口。从楼梯口可以到达(13, 3-昔)。这里有一块隐藏的“软土”。同时这里也有一颗放在角落里的树藤苗，似乎没有办法推到右上角那个可以让藤生长的墙，其实只要使用互换勾就可以轻松地把它移动到目标地点了。直接



使用时之竖琴到“今”时代，爬上藤后就可以在(14, 2-今)的“射击场”玩另一个迷你游戏。这块地方也有时之穴。全部射中目标，完成小游戏后，得到“トク上カルビいわ”。之后在洞口外使用竖琴，就可以到(14, 2-昔)玩另一个游戏(要打回小豆，在选好角度后，连续砍剑就可以打回小豆)，获得高分后可以得到道具“ヨーガンドリンク”。

回到“今”时代，就可以把“トク上カルビいわ”给跳舞场外的那个看守楼梯口的ゴロ族人，同时得到“ゴロンつぼ”。再到“昔”时代，把“ゴロンつぼ”交给“昔”时代的楼梯处的看守人，得到“タフゴロン2001”。从



(13, 2-今)的左边一个洞口进入，再走到右边的楼梯口，把“タフゴロン2001”交给里面的ゴロ族人，就又可以再在里面玩一个迷你游戏——“炸弹游戏”。躲过所有的炸弹后，就可以得到“ふるいにんきよのカギ”(古老人鱼的钥匙)。



再去(13, 2-昔)的洞，把“ヨーガンドリンク”交给里面的人，可以得到“介绍信”(しょうかいじょう)。再到“昔”的跳舞场去会见跳舞的ゴロ族人(中央那个)，就可以得到“にんきよのカギ”(人鱼的钥匙)。两把钥匙分别对应两个世界的第6级迷宫的大门。

### LV.6 人魚の洞くつ

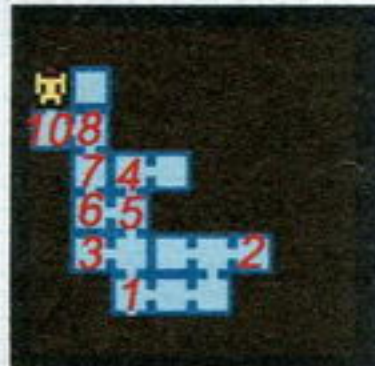
### LV.6 迷宫 人鱼的洞窟

第6级迷宫是由“今”和“昔”两部分构成的。

“昔”(注 下文中出现的“//”表示行动步骤的间隔)

在1处，炸开右边中央的墙壁，进入隐藏房间后消灭所有的敌人可以得到一个种子，再往里走还可以得到地图。在2处，按“左、中、下、右”





的顺序点燃烛台，可以打开一条新路。//在3处，利用中央的开关(从上面跳过)，发现隐藏的小史莱姆，全部消灭后就可以得到指南针。//在4处，装上豆铁炮(火焰果实)，向这些鞭炮人发射，它们就会被点着。全部都炸完后，右边的门就开了。里面得到一把小钥匙。打开5处的门。//在6处，将其中的一个罐子推到一个左边开关上，另一边用魔杖放出的砖块压住开关，上方的门就开了。//在7处，正上方的墙是可以炸开一个缺口的(先用剑捅一捅看，如果声音异常的话，就是可以炸开的)。//炸开这个缺口之后就可以转入“今”的A。



### “今”

在A处用豆铁炮击打开关，通过后再用一次就可以到达目的地。//在B处只要用第二种果实“イテテの実”，就可以让所有的小蛇摔下陷阱而死，之后得到一把小钥匙。打开C处的门，里面可以得到指南针。//在D处，和第3级迷宫的走法类似，绕到左边大转轴的下方，就可以得到一把小钥匙。之后再绕到右边大转轴的右边。最后，到达E，用小钥匙打开这道门，进入后，要打中BOSS。//中BOSS动作极为灵活，外表上看起来很难缠，其实，对付它太简单了！不必对它穷追不舍，只要躲在墙角里猛砍，它自己就会过来送死。它变成两只小蝙蝠后，也只要挪个地方，再猛砍，小蝙蝠也会自己撞上来。//之后到F处，投炸弹把有裂痕的砖块炸开。再用互换勾进入。得到“人鱼之鞋”。有了人鱼之鞋后，林克就可以任意地在深水和深海中游动了(按A键可以使用装备好的道具，如剑；按B键可以潜入水的深处，再按一次为浮出)。//到G



处，最下方的墙壁是可以炸开的。进入后，在尽头处如右图，要把多色方块推到三块相应颜色的地砖上，才能得到小钥匙一把。//进入H处的楼梯口，尽头处是一个有两个可拉的(用威力手镯)开关，但在拉机关后，只能够靠运气来决定是否会有宝箱的出现。可以得到BOSS房间的钥匙。//走出“今”时代迷宫的洞口，在猫头鹰左边的深水中可以潜下去得到一枚戒指。



### “昔”

进入2处，在尽头处的猫头鹰旁边，也有一处深水可以潜入。潜入后得到一把小钥匙。//到达8处，潜入深水。在9处，利用互换勾把所有的方块集中到上方的方框内，可得到小钥匙。//进入10处，用小钥匙打开路障后，先用魔杖发出的方块压住机关，再用豆铁炮以如右图所示的角度射击，就可以打中机关。//之后就是BOSS战，在BOSS进入水底后(就是倒着头时)，就可以潜入水底攻击BOSS。击倒BOSS后得到“山的回忆”。



在(7, 5-昔)的宫殿前会发生剧情，之后进入宫殿。注意，进入宫殿后不能被士兵看到，否则会被扔出宫殿，士兵的视线只在他们的正前方。分别踩到宫殿外面的四个机关后，就可以进入(8, 3-昔)中的一个暗道。穿过地下水道后，就进入了宫殿。宫殿内如果被士兵发现，不会被直接扔出来，只要快速躲开士兵就可以了(用速度之实)。在宫殿的尽头，要和被操纵的蕾儿战斗。用第5种果实“ハテナの実”，可以把贝兰从蕾儿的身体中赶出来；赶出来后，用互换勾和贝兰互换一次，就可以让贝兰现出真身，这就是攻击的机会。最后终于将贝兰从蕾儿身上赶了出来，现实世界也因此部分恢复了正常，但是过去的世界呢？还有被贝兰附身的女王……



蕾儿(贝兰附身)

林克从蕾儿那学会了“时之调”，现在只要在任何地方奏起“时之调”，都可以在“今”与“昔”



之间自由地相互切换。

在 (3, 8-昔), 洞中可以得到一个种子。

在 (6, 13-今), 左数第4格的地方奏“时之调”可以到达以前到不了的“昔”时代的地方。在 (4, 12-昔), 用“时之调”到“今”, 再往下到“今”的海底, 继续向前走, 碰到菱形的方块后可以用互换勾到达对面, 再浮上海面。经过大致相同的一整个转换过程后, 就可以到达海里的“佐拉的故乡”。

在 (2, 10-今) 得到一枚戒指。



在“昔”时代的海底见到佐拉王后, 可以得知他需要的东西“魔法回复瓶”(まほうのクリス)。如果手头上没有, 那就要到 (14, 5-今) 的商店中去花

300卢比买来。在给“昔”时代的佐拉王魔法回复瓶后, 就可以到“今”时代

找佐拉王得到“图书馆的钥匙”(としよかんのカギ)。

在 (6, 11-昔) 可以进入图书馆。

之后到“今”时代的图书馆去, 可以在馆内得到“封印之书”(ふういんの本)。

再到“昔”的图书馆, 把书放进馆最里头的架子上。

然后再按照书上的提示, 在看不见的道路中行走, 到达老学士处, 可以得到“妖精之粉”(ようせいのこな)。

到 (4, 11-今) 处, 用“妖精之粉”把里面的精灵变回原来的身体, 精灵就会把整个海洋上的有毒物质清除掉。

在 (1, 13-今) 处, 潜入海底可以得到一个种子。

再次找佐拉王 (“今”), 佐拉王就会让你去找加布加布先生 (那条特大鱼)。

加布加布先生就会张开大嘴, 进入后就到了第7级迷宫。

进入之前, 如果还没有得到回力刀 (ブーマン) 的话, 可以考虑去 (14, 2-今) 玩射击的小游戏, 多玩几次就有机会得到回力刀这个赠品。

回力刀可以消灭平常用其它武器无法对付的一些怪物, 如那些一直绕着墙走的火球。

在 (3, 8-昔), 洞中可以得到一个种子。

在 (6, 13-今), 左数第4格的地方奏“时之调”可以到达以前到不了的“昔”时代的地方。

在 (4, 12-昔), 用“时之调”到“今”, 再往下到“今”的海底, 继续向前走, 碰到菱形的方块后可以用互换勾到达对面, 再浮上海面。

经过大致相同的一整个转换过程后, 就可以到达海里的“佐拉的故乡”。

在 (2, 10-今) 得到一枚戒指。

在“昔”时代的海底见到佐拉王后, 可以得知他需要的东西“魔法回复瓶”(まほうのクリス)。

如果手头上没有, 那就要到 (14, 5-今) 的商店中去花

300卢比买来。在给“昔”时代的佐拉王魔法回复瓶后, 就可以到“今”时代

找佐拉王得到“图书馆的钥匙”(としよかんのカギ)。

在 (6, 11-昔) 可以进入图书馆。

之后到“今”时代的图书馆去, 可以在馆内得到“封印之书”(ふういんの本)。

再到“昔”的图书馆, 把书放进馆最里头的架子上。

然后再按照书上的提示, 在看不见的道路中行走, 到达老学士处, 可以得到“妖精之粉”(ようせいのこな)。

到 (4, 11-今) 处, 用“妖精之粉”把里面的精灵变回原来的身体, 精灵就会把整个海洋上的有毒物质清除掉。

在 (1, 13-今) 处, 潜入海底可以得到一个种子。

再次找佐拉王 (“今”), 佐拉王就会让你去找加布加布先生 (那条特大鱼)。

加布加布先生就会张开大嘴, 进入后就到了第7级迷宫。

在“昔”时代的海底见到佐拉王后, 可以得知他需要的东西“魔法回复瓶”(まほうのクリス)。如果手头上没有, 那就要到 (14, 5-今) 的商店中去花

300卢比买来。在给“昔”时代的佐拉王魔法回复瓶后, 就可以到“今”时代

找佐拉王得到“图书馆的钥匙”(としよかんのカギ)。

在 (6, 11-昔) 可以进入图书馆。

之后到“今”时代的图书馆去, 可以在馆内得到“封印之书”(ふういんの本)。

再到“昔”的图书馆, 把书放进馆最里头的架子上。

然后再按照书上的提示, 在看不见的道路中行走, 到达老学士处, 可以得到“妖精之粉”(ようせいのこな)。

到 (4, 11-今) 处, 用“妖精之粉”把里面的精灵变回原来的身体, 精灵就会把整个海洋上的有毒物质清除掉。

在 (1, 13-今) 处, 潜入海底可以得到一个种子。

再次找佐拉王 (“今”), 佐拉王就会让你去找加布加布先生 (那条特大鱼)。

加布加布先生就会张开大嘴, 进入后就到了第7级迷宫。

进入之前, 如果还没有得到回力刀 (ブーマン) 的话, 可以考虑去 (14, 2-今) 玩射击的小游戏, 多玩几次就有机会得到回力刀这个赠品。

回力刀可以消灭平常用其它武器无法对付的一些怪物, 如那些一直绕着墙走的火球。

在 (3, 8-昔), 洞中可以得到一个种子。

在 (6, 13-今), 左数第4格的地方奏“时之调”可以到达以前到不了的“昔”时代的地方。

在 (4, 12-昔), 用“时之调”到“今”, 再往下到“今”的海底, 继续向前走, 碰到菱形的方块后可以用互换勾到达对面, 再浮上海面。

经过大致相同的一整个转换过程后, 就可以到达海里的“佐拉的故乡”。

在 (2, 10-今) 得到一枚戒指。

在“昔”时代的海底见到佐拉王后, 可以得知他需要的东西“魔法回复瓶”(まほうのクリス)。

如果手头上没有, 那就要到 (14, 5-今) 的商店中去花

300卢比买来。在给“昔”时代的佐拉王魔法回复瓶后, 就可以到“今”时代

找佐拉王得到“图书馆的钥匙”(としよかんのカギ)。

在 (6, 11-昔) 可以进入图书馆。

之后到“今”时代的图书馆去, 可以在馆内得到“封印之书”(ふういんの本)。

再到“昔”的图书馆, 把书放进馆最里头的架子上。

然后再按照书上的提示, 在看不见的道路中行走, 到达老学士处, 可以得到“妖精之粉”(ようせいのこな)。

到 (4, 11-今) 处, 用“妖精之粉”把里面的精灵变回原来的身体, 精灵就会把整个海洋上的有毒物质清除掉。

在 (1, 13-今) 处, 潜入海底可以得到一个种子。

再次找佐拉王 (“今”), 佐拉王就会让你去找加布加布先生 (那条特大鱼)。

加布加布先生就会张开大嘴, 进入后就到了第7级迷宫。

### LV.7 ジャブジャブ様 のお腹

### LV.7 迷宫 加布加布的肚子

在A处, 把所有的菱形砖都转移到黄色的石像面前, 就可以得到一把小钥匙。//在B处, 有光亮的那块地方表示可以上浮, 按B

键就可以浮到上面一层。之后可以打开C

处的门。//到达D处, 启动被红色地砖包围的开关。//到E

处得到小钥匙。//在F处, 用魔杖发出方块压住开关, 就可以让右边的门打开。//用小

钥匙打开G处的门, 进入后, 打开房间D中的蓝色地板砖包围的开关。//到达H处, 消灭房

间里的所有怪物就可以得到一把小钥匙。//到I处, 可以得到一个种子。进入

这里的楼梯, 就可以和中BOSS对决。只要用豆铁炮装上第2种果实 (イテテの実), 击中BOSS后,

BOSS就会变为一条小鱼, 这时就是进攻的机会。//打完中BOSS后继续往前走,

用小钥匙打开一道障碍后, 就可以得到“2级互换勾”。//到J处, 进入地下室后,

可以利用互换勾通过较长的沟, 到达K处

后, 消灭所有的敌人可以得到小钥匙。//再次到D处, 踩动红色开关, 把一层的水放掉。//到L

处, 从右边的空穴落下, 再两次利用互换勾, 可以得到一枚戒指。//到B处, 利用互换勾把下面的

菱形方块转移到左边的一个机关, 再用魔杖发出方块压住右边一个机关, 可以得到一把小

钥匙。//到G处, 可以利用互换勾到以前去不了的地方。往里走, 要用掉两把小

钥匙。可以得到一个种子。从这里再往回可以绕到房间D的上方部分。在这里启动

上面一个蓝地砖包围的开关。之后再从另一边绕到房间D的右边一个入口, 启动右边一个蓝色

地砖包围的开关。这样, 迷宫里的水就漫到“3F”

的楼层。//在J处, 进入地下室后, 可以利用互换勾通过较长的沟, 到达K处

后, 消灭所有的敌人可以得到小钥匙。//再次到D处, 踩动红色开关, 把一层的水放掉。//到L

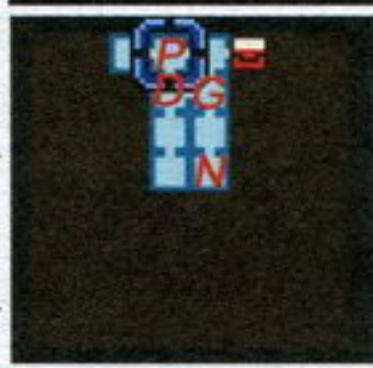
处, 从右边的空穴落下, 再两次利用互换勾, 可以得到一枚戒指。//到B处, 利用互换勾把下面的

菱形方块转移到左边的一个机关, 再用魔杖发出方块压住右边一个机关, 可以得到一把小

钥匙。//到G处, 可以利用互换勾到以前去不了的地方。往里走, 要用掉两把小

钥匙。可以得到一个种子。从这里再往回可以绕到房间D的上方部分。在这里启动

上面一个蓝地砖包围的开关。之后再从另一边绕到房间D的右边一个入口, 启动右边一个蓝色







层了。//到N处，利用互换勾可以得到一把小钥匙。//到O处，利用互换勾，可以得到一把小钥匙。//到P处，利用得到的小钥匙连续打开两扇门。终于可以得到BOSS

房间的钥匙了。//从R处的右边潜下，再从下面一层的左边浮到房间R的左边，之后就可以到达BOSS处了。//攻击BOSS的方法是先让BOSS放出攻击的球，再赶快利用互换勾和BOSS互换，让BOSS的身体接触到它自己放出的球，BOSS就算被击中一次。如此重复几次以后，它就“去”了。//得到海之回忆（“海のきおく”）。



走出迷宫后，林克得到佐拉王的另一个赠品：“佐拉的鳞”（ゾーラのうろこ）。之后就可以到（7，14-昔），潜入海底，这里的一个佐拉族人就会把路让开。



海贼船长

进入这个新的海域后，在（8，13-昔）处得到一枚戒指。之后可以进入一艘骷髅海贼船。把“佐拉的鳞”给海贼王后，得到“トカゲのめだま”（蜥蜴人的眼睛）。

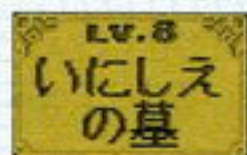
在（10，14-昔），从水下的洞进入会得到“铁盾”（铁のたて）。

在（11，12-昔），走到那只只有一个眼睛的大蜥蜴像的右边，刚得到的“トカゲのめだま”会被自



动使用。之后就可以进入大蜥蜴像的体内。在深处有一个看不见路的地方，可以利用魔杖所放出的方块来

探知前方是否有路。最后可以到达（13，9-昔）。将中间一个石像向左推，就可以看见一条路出现了。进入后很快就可以到达第8级迷宫。



LV.8 迷宫 いにしえの墓

在A处，推动左上角的那尊石像，再用炸弹炸开墙壁。//在B处



左上角的开关。可以用互换勾把菱形方块移过来压住，左下角的开关，可以

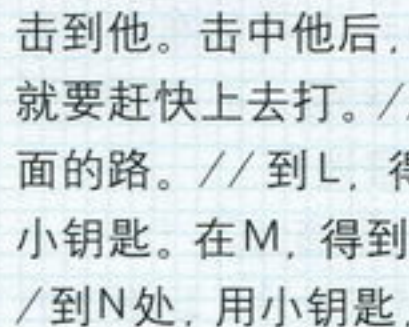
用魔杖发出的方块压住，右上角的烛台是用豆铁炮来点亮，右下角的机关则是自己站上去，这样中央的门就开了。//在C处可以取得一把小钥匙。//在D处，推动单独的那块方块，就会有暗道出现，进入后取得地图。//去E处，用



小钥匙打开障碍。之后绕到F处，将开关切换为红。//到达G处，打敌人，可以从敌人身上得到小钥匙。再往下走到大转轴处，按照以前走大转轴的方法，到达转轴的右边。//到H处，先把开关切换为蓝色，再站在第1块处于下陷状态的红色方块上，朝左击开关，让开关转红色。之后随着红色方块往上走。可以到达C处的楼梯。//在J与中BOSS打。只有在他放出大光球的时候，用剑反弹他的球才能攻击到他。击中他后，他会变成一只小蝙蝠，这时就要赶快上去打。//到达K处，用互换勾到达上面的路。//到L，得到一把小钥匙。在M，得到石板。//到N处，用小钥匙，再拉左边的机关。之后再用速度之实通过熔岩区。到达O处，这里的最下方墙壁可以炸开。

到达G处，打敌人，可以从敌人身上得到小钥匙。再往下走到大转轴处，按照以前走大转轴的方法，到达转轴的右边。//到H处，先把开关切换为蓝色，再站在第1块处于下陷状态的红色方块上，朝左击开关，让开关转红色。之后随着红色方块往上走。可以到达C处的楼梯。//在J与中BOSS打。只有在他放出大光球的时候，用剑反弹他的球才能攻击到他。击中他后，他会变成一只小蝙蝠，这时就要赶快上去打。//到达K处，用互换勾到达上面的路。//到L，得到一把小钥匙。在M，得到石板。//到N处，用小钥匙，再拉左边的机关。之后再用速度之实通过熔岩区。到达O处，这里的最下方墙壁可以炸开。

到达G处，打敌人，可以从敌人身上得到小钥匙。再往下走到大转轴处，按照以前走大转轴的方法，到达转轴的右边。//到H处，先把开关切换为蓝色，再站在第1块处于下陷状态的红色方块上，朝左击开关，让开关转红色。之后随着红色方块往上走。可以到达C处的楼梯。//在J与中BOSS打。只有在他放出大光球的时候，用剑反弹他的球才能攻击到他。击中他后，他会变成一只小蝙蝠，这时就要赶快上去打。//到达K处，用互换勾到达上面的路。//到L，得到一把小钥匙。在M，得到石板。//到N处，用小钥匙，再拉左边的机关。之后再用速度之实通过熔岩区。到达O处，这里的最下方墙壁可以炸开。



只有在他放出大光球的时候，用剑反弹他的球才能攻击到他。击中他后，他会变成一只小蝙蝠，这时就要赶快上去打。//到达K处，用互换勾到达上面的路。//到L，得到一把小钥匙。在M，得到石板。//到N处，用小钥匙，再拉左边的机关。之后再用速度之实通过熔岩区。到达O处，这里的最下方墙壁可以炸开。





进入后可以得到一把小钥匙。//到达P处，打掉所有的蛇，再用钥匙打开最下方的门。进入后就要和以前的迷宫一样一次性走过所有的地面，不能有重复。成功后就可以得到威力手套。//可以



到O处得到一个种子。//到Q处，搬开最下面一个蓝色石像，可以发现一条密道。进入密道后，从左方推开砖块，可以得到BOSS房间的钥匙。到R处，将方块

滚到开关处后返回。之后再经过房间Q处绕到房间R，乘上矿车。//到达S处，获得一块石板。//到T处取得一块石板。到



U处取得一块石板。//最后到V处，把所有的石板都放在这里，中央的门就会打开。进入后就见到BOSS。//▲打BOSS第1形态

是把它放出的手打回去，但要击中它自己才算有效。▲第2形态时，要算好时机，把炸弹恰到好处地扔到BOSS面前（只能从正下方扔，要扔准），再让BOSS自己夹住炸弹而爆。▲对付第3



形态，要利用豆铁炮的反弹特性，射出果实，再反弹到BOSS的后脑勺（没有盾牌护住的地方）。▲对付第4形态，在BOSS放出一个铁球的时候，要装备好威力手套赶快上去把另一个铁球拉下来，拉到极限

以后再放开，铁球就会砸到BOSS。三次以后，BOSS就爆了。//得到“星之回忆”（ほしのきおく）。



到“今”时代的魔法树处，可以得到“魔法果实”（マカの实）。



拉尔夫

在进入暗黑之塔前，记得要去准备一罐魔法回复瓶。

到“昔”时代的暗黑之塔，可以看见拉尔夫，拉尔夫誓要消灭安比女王和贝兰。之后从赶来的蕾儿口中得知，安比女王原来就是拉尔夫的母亲，

因此必须阻止拉尔夫，否则，击倒安比女王，那么拉尔夫也会消失。



进入暗黑塔后，到达“暗黑塔最上部”，在满是梯子的房间，只有右下角倒数第2个梯子才有用。之后就要对付邪恶化的安比女王。打法和当时打邪恶化的蕾儿一样，用第5种果实“ハテナの实”，再用互换勾，和贝兰互换，再打之。



最后就是变身后的暗之司祭——贝兰。战斗中建议用速度之实后再打会更轻松一些，旁边四个暗林克也最好先消灭掉。

打败了贝兰以后，大家正要离开暗黑之塔的时候，突然出现了一只巨爪把林克又抓了去……

原来又是负隅顽抗的贝兰。她有三种形态，第1种形态是海龟形，只有在她把头伸出来时才要以攻击她；第2种形态是蜘蛛形，先用炸弹炸，再上去砍；第3种形态是飞蛾形，要先学好躲她，再伺机攻击。贝兰的动作极快，因此速度之实的使用又免不了。



贝兰被消灭了，世界也基本上恢复成过去的状态，但是事情真的就这么解决了吗？幕后的主谋是……

游戏中还有好多有趣的地方，要继续体验《塞尔达》的无穷乐趣，还请各位读者接着看由LIKY撰写的“密码篇”等《塞尔达》精髓内容！





### 《大地之章》攻略(下)

文 / LIKY

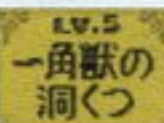
来到异世界，到海边找黄色衣服的村民，带着她到西北方#(3, 2)处，进入可取得种子。

在(9, 10)处把季节变为夏天，可在(7, 11)处发现一个地洞……，而绕到(8, 11)处用炸弹将山洞炸开可取得100卢比。

返回“ホロン村”，往东北方来到“メガネ池”，找到一个异世界入口(10, 12)，进入后一直往南走(途中好好利用跳跃羽毛)。

来到#(10, 7)后装备威力手镯，把右上的“东西”拔出来可得到“バクダン花”(左看右看它都像个萝卜头……)。往北来到神殿东北方的塔，与门前的村民交谈后就可把挡在塔门前的石头炸掉。进入塔顶，在秋精灵的帮助下让四季之杖引发出“秋之力”。回到原世界的“メガネ池”，把季节变为秋天，往上搬开蘑菇(11, 9)，进入LV.5迷宫。

#### LV.5 迷宫 一角獣の洞くつ



向左走，一直往上走过一房间，消灭所有的敌人(红色那种敌人需要从后面攻击才有效)后，旁边的门会打开，进入后可取得指南针。



来到右下的房间，坐右边的矿车到(途中要攻击机关)上方的房间拿钥匙。返回(也要攻击机关)再坐左边的矿车(攻击机关)来到刚才的房间的左边，往上走绕到右边房间，推动石头使圆磁石出现。

返回坐矿车的房间，坐右边的矿车来到右上，穿过地道往右推开石头前进，往左可拿到“マグネグローブ”(磁力手套，可以控制正负极，吸引或排斥磁性东西，如圆磁石)，吸引圆磁石使其压在机关上就可离开。返回往右消灭所有敌人后门会打开。



取得地图；回到地道，用炸弹把石头炸开，往下经过浮梯(避开或用盾挡住石像吐出的光球)来到上面的房间，根据“相反”的原理推动石像，使左边的石像移到机关上即可开门；往左可在宝箱中取得100卢比，顺便把这里的圆磁石移开；往上打倒房间内的敌人就可开门；往左消灭石像变成的敌人，但要记清消灭的顺序，再按此顺序打开四个宝箱就会取得钥匙；回到左下方，利用磁力手套将主角吸引过去，往上取得钥匙，利用磁性相斥的原理离开；回到有矿车的地方，坐左边的矿车来到左边房间，利用磁力手套的瞬间切换磁场来到左边取得钥匙；通过地道返回有S标志的铁块处，利用磁力手套移到对面；乘左边的矿车可取得钥匙，进入右边的门即可遇上中BOSS。



对付它的方法很简单，攻击它尾部的红球就行了，最好装备跳跃羽毛来配合移动；击败它后进入上方房间，往右走，踩动机关令上方的门打开；往左来到一间房间，里面的敌人带有磁性，利用磁力手套把它们吸过来再攻击，消灭它们后左边的门会打开；把房间里的圆磁石尽量移动(用磁力手套)到四个吐火石像的中间，使其挡住火球即可。



回到中BOSS上方的房间，进入左边的门，利用磁力手套把圆磁石吸到机关上就可开门；利用之前的圆磁石挡住火球，到上方开门；下地道，利用磁力手套通过，在最下方取得钥匙；返回中BOSS上方的房间，往上开门下楼梯，一路上还得利用磁力手套；对付BOSS，需要用磁力手套把画面右边的铁球吸过来撞击BOSS，撞击一定次数后，BOSS会分裂，将分裂出来的小BOSS都消



灭了才能真正KO它；击败它后取得“ぬくもりの恵み”。

去异世界，到商店可买到“メンバーズカード”(会员卡)。回原世界的“ホロン村”商店，跟店主交谈后可进入左边的房间，买到“タカラの地図”(200卢比)。另外在这里可买到使“木の实ぶくろ”的最大值达到50的道具(300卢比)和种子(300卢比)，大家要好好储钱哦。(只要把两样300卢比的道具和价值500卢比的种子都买完，再来此处就会玩一个小游戏——猜店主把钱放在哪个箱子里，连续猜对后会获得戒指，可以反复玩；此时要是玩家已经消灭了1000只怪物的话，到戒指店会得到一枚戒指)现在打开地图会发现地图上有四个闪光的点，而此时的目的就是前往这四个点去收集宝石。往“ホロン村”西南的海边走(5, 15)，利用弹弓点燃下方的灯台就会出现桥，在“?”形状的石头上使用“ハテナの実”，怪物就会出现，消灭后可取得“バツガたのほうせき”；到“ホロン村”西北方，游到树洞处(6, 12)，跟里面的老人交谈后可取得“まるいほうせき”；来到西方沼泽，先把季节变为冬天，再南下(3, 13)用炸弹炸开山洞，进入可取得“しかくいほうせき”；[要取得这里的“心”就把季节变为春天；要是把季节变为夏天，在右方攀藤调查指示牌，然后将指示牌拿走，在这里用铁铲挖掘可得到一枚戒指；在(4, 10)处把季节变为秋天，到东方把两个蘑菇搬开，进入水洞(8, 9)可取得戒指。]来到“ゴロン山”，把季节变为春天，利用花跳上高台，在LV.4迷宫入口旁的水池最右方潜水可来到水底，往右游可取得“さんかくのほうせき”。[此时可到(12, 6)处，进入塔内赶走魔王可得到一颗“心”。方法就是把魔王的炸弹扔回去，先装备威力手镯才行。]往西走，在沼泽北部(4, 7)可找到“タームいせき”(ターム遗迹)，分别将刚才得到的4颗宝石放入洞穴里就可打开大门。进入后把季节变



为夏天，爬上高台，往左走下去，推开石像可发现楼梯。返回树桩，将季节变为冬天(左边就可通行)，由刚才的藤爬上去，把其中两个石像往右推，再改变季节就可往上通过(此时也可以把季节变为秋天，再到右边，把蘑菇搬开，进入洞内，用盾将那怪物吐出的果实弹回去，再与它交谈会得到一个提示……)。继续往左上走，可在“迷之森”里按照冬(左)、秋(下)、春(右)、夏(上)的顺序改变季节来行走就可找到出路(先改变季节，再进入)。直到这时，也已具备条件取得最强剑，方法见“最强篇”。不要理会这里的石像，往上把季节变为冬天，往右绕上去把石像推开(期间不要离开这个区域，不然又得再走一次“迷之森”)，跳下去再把季节变成春天继续前进。(另外，把季节变成秋天可到左边搬开蘑菇进入地洞取得种子；把季节变为春天，来到(3, 1)处烧毁小树可发现地洞。)

来到LV.6 迷宫前遇见一位神秘人……交谈后进入迷宫。



为夏天，爬上高台，往左走下去，推开石像可发现楼梯。返回树桩，将季节变为冬天(左边就可通行)，由刚才的藤爬上去，把其中两个石像往右推，再改变季节就可往上通过(此时也可以把季节变为秋天，再到右边，把蘑菇搬开，进入洞内，用盾将那怪物吐出的果实弹回去，再与它交谈会得到一个提示……)。继续往左上走，可在“迷之森”里按照冬(左)、秋(下)、春(右)、夏(上)的顺序改变季节来行走就可找到出路(先改变季节，再进入)。直到这时，也已具备条件取得最强剑，方法见“最强篇”。不要理会这里的石像，往上把季节变为冬天，往右绕上去把石像推开(期间不要离开这个区域，不然又得再走一次“迷之森”)，跳下去再把季节变成春天继续前进。(另外，把季节变成秋天可到左边搬开蘑菇进入地洞取得种子；把季节变为春天，来到(3, 1)处烧毁小树可发现地洞。)



来到LV.6 迷宫前遇见一位神秘人……交谈后进入迷宫。

### LV.6 迷宫 古代の遗迹



进入上方的房间，利用磁力手套把圆磁石引到机关上就可打开左方的门；往上走，利用转盘转向右方房间；继续往右，在宝箱中取得5卢比(小心会塌陷的地板)；往下走，炸毁下方的墙壁，里面是个金库；从左返回有转盘的房间，这次转向左边房间，再进入上方房间，利用磁力手套和跳跃羽毛(使用“サッサの実”来加强跳跃距离)把圆磁石带到右边的机关上就可取得钥匙(期间不要让圆磁石掉下空穴)；往下绕到宝箱处取得地图；返回有转盘的房间，回到下面的房间，开门往左走再绕回转盘的房间，转向上方房间，利用磁力手套令圆磁石压在机关上即可打开隐蔽洞口；进入后跳跃着闪避机关，装备威力手镯把石头搬开(要是以前已经拿了最强剑——ホワイトソード就可直接

进入上方的房间，利用磁力手套把圆磁石引到机关上就可打开左方的门；往上走，利用转盘转向右方房间；继续往右，在宝箱中取得5卢比(小心会塌陷的地板)；往下走，炸毁下方的墙壁，里面是个金库；从左返回有转盘的房间，这次转向左边房间，再进入上方房间，利用磁力手套和跳跃羽毛(使用“サッサの実”来加强跳跃距离)把圆磁石带到右边的机关上就可取得钥匙(期间不要让圆磁石掉下空穴)；往下绕到宝箱处取得地图；返回有转盘的房间，回到下面的房间，开门往左走再绕回转盘的房间，转向上方房间，利用磁力手套令圆磁石压在机关上即可打开隐蔽洞口；进入后跳跃着闪避机关，装备威力手镯把石头搬开(要是以前已经拿了最强剑——ホワイトソード就可直接







用剑把它砍掉)来到下方的房间取得钥匙;返回有转盘的房间,利用来回绕道的方法(有一间房间的门需要推动石头才会开),让转盘把林克转到右方房间,利用钥匙进入上方的房

间,跳过浮台取得左上方的指南针,再往右下方进入右边房间,踩右上的机关就会出现通向左边房间的桥,但同时这里的地板会慢慢塌陷,最好使用“サッサの実”加速跑过去;上楼梯后从宝箱中取得炸弹,把右下方墙壁炸毁后进入下方房间,在中间的宝箱中可得到5卢比;往左进入房间(下方的房间没多大意义,打打敌人罢了),把跳台推到不同颜色的地板上,然后跳上去,往下再往右,在房间右方取得“マジカルブーメラン”(LV.2 回力刀,可消灭那些可恶的石像),消灭石像后返回左方房间,从左下方空穴跳入;回到最下层,再前往取地图的左方房间,在上方取得10卢比,再利用跳跃羽毛按左下的机关打开上方的门;用回力刀(按着攻击键可控制其方向)打击左方的机关;上楼梯,进入下方房间,也是用回力刀打机关;进入下方的门,从左上角的空穴跳下去,向下绕到右边房间,利用浮台把所有灯台点燃,成功后前方会出现楼梯;上楼梯后往左,取得大金币后两旁道路会变窄,最好使用“サッサの実”加速跑过去,绕到左下方取得钥匙,返回时从左下方的楼梯离开;把房间里的敌人消灭后推左上的石头就可开门,进入房间后跳进右上方的空穴(先把“杂蛇”干掉也好),取得钥匙后利用跳台返回上面的房间,打开门后对付中BOSS;这BOSS在画面上闪来闪去,如果觉得追不上它的话可使用“サッサの実”来加快速度。最后它还会分身,但几下就可以把它KO;进入右方房间,一路



从中间走过去就行(不要慌);踩右上方的机关就可打开下方的门;这房间的两个机关先随便踩下去,待消灭所有敌人后再踩左方的机关即可露出右下方的楼梯;一直往上走,利用圆磁石把两个敌人撞死就可打开左方的门;进入后令三个机关同时变为红色就可打开下方的门;把跳床推到右边的地板上(不要被那三块不同颜色的地板骗了),再跳到上面的房间,用回力刀攻击机关后返回下面的房间,从左边的楼梯(攻击机关后才有的)到达BOSS房间;对付这只BOSS必须用回力刀攻击它四个头,最后再攻击它的正身就可以了;击败它后往上取得“カゼの恵み”。



从中间走过去就行(不要慌);踩右上方的机关就可打开下方的门;这房间的两个机关先随便踩下去,待消灭所有敌人后再踩左方的机关即可露出右下方的楼梯;一直往上走,利用圆磁石把两个敌人撞死就可打开左方的门;进入后令三个机关同时变为红色就可打开下方的门;把跳床推到右边的地板上(不要被那三块不同颜色的地板骗了),再跳到上面的房间,用回力刀攻击机关后返回下面的房间,从左边的楼梯(攻击机关后才有的)到达BOSS房间;对付这只BOSS必须用回力刀攻击它四个头,最后再攻击它的正身就可以了;击败它后往上取得“カゼの恵み”。

进入“ホロン村”南部的异世界入口(8,16),在异世界中找到船长#(3,8),交谈后他让你去找“ドラ”。回到原世界,从“ホロン村”往东走,在海边(13,16)找到船员。按顺序(按钮从左至右分别为1至3号):3号按2次、2号按1次、1号按2次、4号按3次。成功后门会打开(其实在异世界里的一名船员处可得到提示)。在沙漠东南方(15,15)进入沉船与幽灵船员对话后在沙漠右上方(16,12)找到幽灵船员的头骨,装备威力手镯把它拿起,到沙漠的流沙里找“ドラ”,如果经过哪个流沙时头骨有反应的话就进入该个流沙中心(每次玩其地点都不同),期间不要被怪物碰到。[掉进最南方的流沙(14,16)可绕到东边的宝箱处(16,16)取得戒指]。找到“ドラ”后回沉船,移开木箱来到异世界,先找船长,再去冶炼屋#(4,4)与店主交谈,选



“やれ”后得到“海ぞくのドラ”。(再去跟踪那两个小偷会有意外收获……此时也可以满足取铁之盾的条件,详情



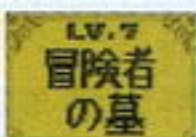
“やれ”后得到“海ぞくのドラ”。(再去跟踪那两个小偷会有意外收获……此时也可以满足取铁之盾的条件,详情





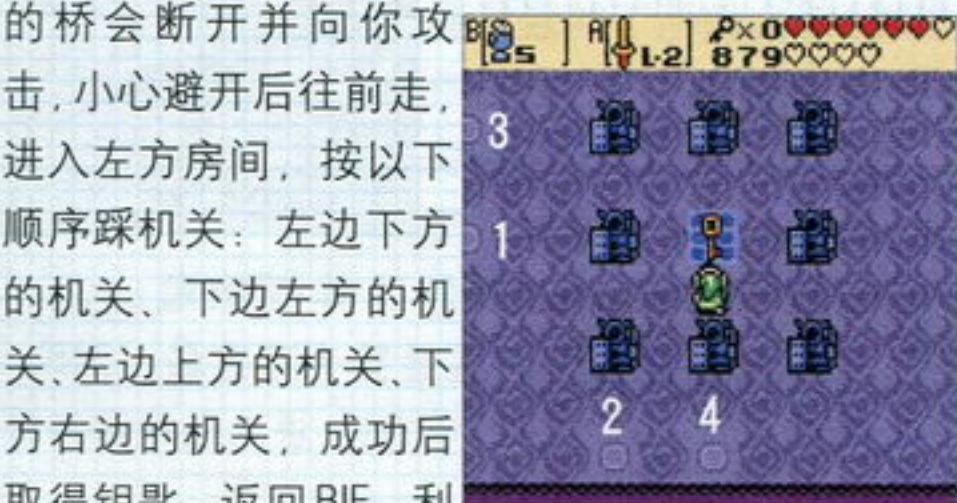
请看后面“最强篇”)返回找船长,接着就是出海了(那帮所谓的“海上霸王”全都晕船了……),在原世界的左下方登岸,绕道上去可取得一枚戒指。来到上方的屋子用炸弹炸开右边墙壁,在树桩上使用四季之杖把季节变为夏天,然后绕到左下方(16,1)攀藤上去,进入LV.7 迷宫。

### LV.7 迷宫 冒险者の墓



往上来到一间有四个灯台的房间,

因为当火全部熄灭后会强制使林克离开,所以一进去就赶快往右走,消灭这里的敌人可取得钥匙。回到入口上方的房间,打开右边的门,消灭这里的敌人后在右上方会得到一枚戒指,然后往左上方走,把两个灯台点着(用弹弓)后会出现一个幽灵;打败它后回到四个灯台的房间,这时灯台不会熄灭,可慢慢地从右边推开滚筒绕到楼梯处;先到左边房间,踩右上机关后会出现跳床,把跳床推到不同颜色的地板的下方(隔一个)跳上去踩机关,下来后取得钥匙;返回消灭石像,把剩下的那个石像(每次的位置都不同)推到机关上,进入下方的门;上右方的楼梯,利用浮台和磁力手套(站在浮台右上方使用磁力手套)来到左方进入上方房间,这里的桥会断开并向你攻击,小心避开后往前走,进入左方房间,按以下顺序踩机关:左边下方的机关、下边左方的机关、左边上方的机关、下方右边的机关,成功后取得钥匙;返回BIF,利用



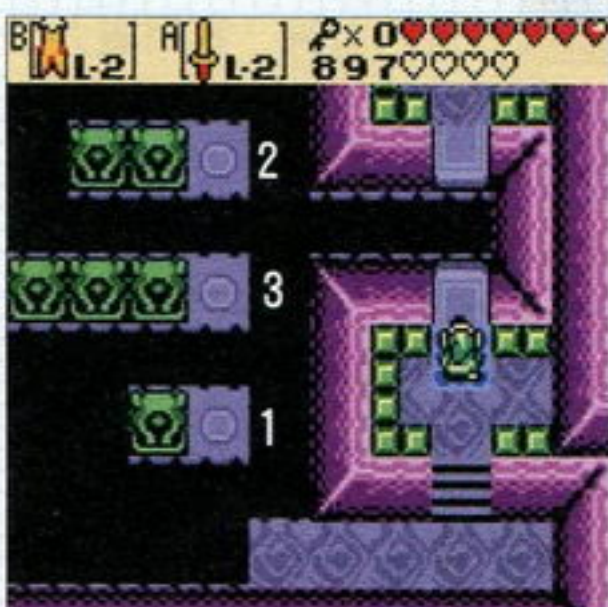
用钥匙打开下方的门;先把左上方的石头往右推,再从右边推开石头进入中间,把左方石头推开让出道来,然后把跳床推到原来左方石头的位置,跳上去可取得地图;返回进入右边的门,先使用“サッサの実”,然后抓紧时间把四个灯台都点着,将出现的幽灵消灭;前往最左方房间,游到左上楼梯;往左利用磁力手套把画面的



敌人吸入空穴(摔死)就可把桥连接上,往上打动机关,令右边的浮空磁铁转动;利用磁力手套移动到左边,先跳上蓝色的跳床,消灭这里的敌人,使用“サッサの実”配



合跳跃羽毛来到上方房间,利用浮台取得“ハネマント”(小翅膀,跳跃后按住键不放可在空中滑翔一小段距离);回到会攻击你的桥的右方,利用小翅膀飞过空穴进入右方房间,消灭这里的有磁性的敌人后会出现弹床,把弹床推上两格再跳上上方的浮台,利用磁力手套把圆磁石引到下方的机关上,返回取得钥匙;回到浮空磁铁右边的房间,打开门跳到(可先等断裂地板攻击完后再跳)下方房间;绕到右边的房间,把两只怪物消灭掉(小心塌陷的地板)就可打开下方的门;踩上机关后右边的门会打开,推开石头进入右边房间对付中BOSS,它们是两只幽灵,一只用火攻击你,另一只会将周围的灯台弄熄。只要灯台全部熄掉,你就会被强制离开。其实只要保证其中一个灯台不熄灭就可以了,玩家大可以守住一个灯台来干掉两只幽灵(吹熄灯台的那只幽灵比较容易被消灭);进入左边房间,这里有许多楼梯,绕到上方



另一间有浮空磁铁的房间,利用小翅膀与磁力手套来到左方(灵活切换磁力手套的磁性是关键);消灭上方房间的敌人可得到钥匙;进入右方的房间绕到上方,按以下顺序踩机关:踩最下面的机关(需要使用“サッサの実”配合小翅膀跳跃)、踩最上面的机关、踩中间的机关,成功后右方会出现平台;往上踩机关后会出现红色跳床,跳到上面的房间,把右边的两个机关打为红色,把左边的机关打成上蓝下红就可打开前方的门(利用回力刀可轻松解决这个谜题);消灭上方房



&3DM-SM



间的敌人可取得钥匙。回到有许多楼梯的房间，进入下面的楼梯可来到BOSS的房间，该BOSS是只双头龙，利用小翅膀停留在空中可避开它的火球攻击。把它的两个头同时打掉后，它就会露出原形，注意跳起避开它的地震攻击就可轻松把它KO；击败它后进入右边的房间取得“实の恵み”。

出来后把季节变为秋天，进入海边的山洞(2, 16)，飞过空穴上楼梯回到LV.7 迷宫的右边取得“心”。此时也可取得“ホロン村”东边(9, 12)的宝箱，里面是种子。

往北来到寝殿遗迹(6, 3)，把季节变成秋天后继续往左走，再把季节变为冬天就可来到

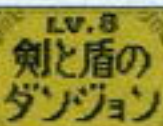


右方的异世界入口。来到异世界后进入上方山洞，



往中间扔一个炸弹。从火山爆发出来的火焰将原世界的寝殿遗迹炸个通红……返回原世界，往上炸开山洞可取得一颗“心”。将季节变为夏天，往右进入山洞，利用磁力手套移动到右方楼梯，然后一直往左走，通过异世界入口来到LV.8 迷宫。

### LV.8 迷宫 剑と盾のダンジョン



这迷宫已经没有什么太大的难题了，只要大家总结了之前的经验就可顺利见到BOSS(什么?一直都是按攻略玩的?那就……)。



中BOSS之前的谜题有一处玩家必须要注意的，进入左方图片上的房间后不要攻击任何敌人，一直走到下方，待会儿石像就会移开，而取得地图后不要忘了利用磁力手套将圆磁石引到机关上；前半部分解谜最关键的是拿到“ハイパーパチンコ”(超级弹弓，能同时将三个果实打出去，但实际只消耗一个果实)，就可解除黄色石像的谜题；有一间房间必须利用磁圆石把那种打不死的带壳怪物消灭才能取得钥

匙。中BOSS是只冰火怪，当它是火属性时(呈红色)用“ハテナの実”攻击，当它是冰属性时(呈蓝色)就用火弹攻击。因为要不停地切换，所以需要耐心点才行。击败中BOSS后



往上走，用超级弹弓点着七个灯台后就会出现楼梯；来到一冰地，要把三块冰块推到右边墙上，方法如下(以游戏画面为参考方向)：先把下面一块往右推到墙上；把中间一块往下推，往右推，再往上推；把上面一块往左推，往下推，往右推，往上推，再往右推；最后把原来中间的那块往右推



即可露出楼梯；在地道的冰块上必须连续跳；踩机关令桥连接上；用回力刀攻击机关；消灭所有敌人可到左下方取得钥匙，但必须从下方离开，而用壶把机关压住就可进入右下方房间；返回，利用原先连接的桥再回到转盘处，令林克转向右方就可取得

钥匙；将冰块扔进红色的洞中(洞中会有火蝙蝠不停地出现)就会使地下的岩浆凝固；下楼梯，在右方宝箱中取得钥匙；来到三块冰块处，记得在蓝色石像右边使



用炸弹炸开隐藏的洞口(这是整个迷宫最“阴险”的地方)，进入后根据石像提示

走一遍即可得到钥匙(每次的走法都不同，但并不算难)；通过改变轨道，将冰块运到另一红色洞处投下去；回地下进入右上方的楼梯，往右取得钥匙；返回，再将冰块运往左上房间，打开门后将冰块投进红色洞中；到下方将矿车开上来，然





后改乘上方的矿车将冰块运到下方的房间，然后把它投入红色的洞中；最后来到BOSS处，该BOSS移动速度快，但却没什么大不了的招数，多回避几次再抓住时机攻击就可把它KO，往上取得“四季の恵み”。

回到“ホロン村”东面的“マカの木”(10, 13)，交谈后得到“マカの实”。

现在可来到地图左边的暗之神殿(4, 4)，进行最后的挑战！



### ゴルゴン城迷宫

不要进入左右两间房间（不然会退回原处），一直往前走，消灭所有的敌人才进入下一区域，这里将会对付一只曾经是手下败将的BOSS，之后往上就会对付最终BOSS。对付它时必须是用剑蓄力攻击，当打到一半时它会拿出被抓的女主角出来当“挡箭牌”，在攻击BOSS时肯定会与其同时受到伤害（平时千万不



要攻击水晶，只能在适当时机进攻的时候才挥刀把BOSS与水晶一同砍杀，最好装备“心”缓慢回复的戒指），但玩家还

需要保存实力，因为这不是BOSS的真身！待击倒它后随着地板的塌陷，最终BOSS露出了真面目——一条巨龙！要等它的爪子压下来时，跳上它的手背，然后攻击它的头部（额头上的水晶）。战斗进行到一半的时候它还会乱放火弹，玩家必须小心谨慎地应战，一心急就肯定会吃亏！击倒它后就可观赏轻松愉快的结局，但事情还没有真正结束……



## 最强篇

### 《大地之章》最强剑——ホワイトソード取得方法

注：只要完成第六级迷宫后，就有足够的条件取得。

1. 在“ホロン村”南方(10, 16)进屋帮读书人点燃旁边的灯台可获得“コッコザかん”。

2. 去“ホロン村”北方(9, 9)与屋里养有几只鸡的女孩交谈换得一个蛋。

3. 随机遇到飞天魔女后换得“ブキミドール”。

4. 到“ホロン村”上方的山洞(4, 11)找一位大婶，换得“铁のナベ”。

5. 到异世界找村民“スーブ”#(3, 3)换得“ヨーガンスーブ”。

6. 到“ゴロン山”山顶(9, 1)跟一只“大块头”交谈可换得“ゴロンつぼ”。

7. 到“水びたしの村”的“ツボマニア”之家(14, 5)换得“サカナ”。

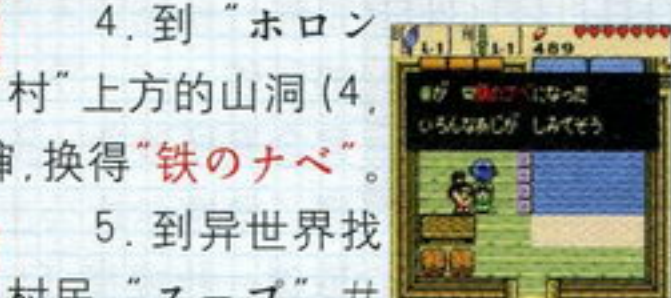
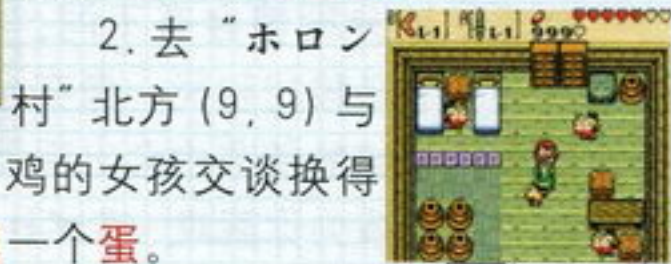
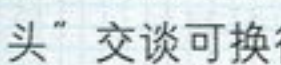
8. 到“メガネ池”附近养猫的老人处(8, 12)换得“メガホン”。

9. 到“ゴロン山”的山洞中(12, 2)找一个睡着的人可换得“キノコ”。(顺便取得一枚戒指)

10. 到“水びたしの村”，把季节变为冬天，上去魔女“シロップ”的家(15, 6)可换得“木ぼりのハト”。(完成该事

件后，再来到这里会有种子和魔法瓶可供购买)

11. 到“ホロン村”的时计屋里(8, 14)可换得“キカイあぶら”。



话梅茶





12. 到“ホロン村”东面的风车旁的老人处 (11, 14) 可换得“あくおんき”。

13. 到“ターム遗迹”，烧毁其中一棵单独的小树 (2, 6)，进入洞内



可得知秘密场所的位置。



14. 到“ターム遗迹”左边的迷之森，按冬、秋、春、夏的季节变化一直往左走 (1, 5) 即可找到ホ

ワイトソード。此剑在满血时可作远距离攻击，平时可直接破坏迷宫内的壶，攻击力是原来的1.5倍。

### 铁之盾取得方法

在异世界# (9, 6) 的宝箱中取得红铁 (あかい铁)，在# (2, 5) 的宝箱取得青铁 (あおい铁)，必须使用磁力手套才能取得。然后去# (10, 5) 处的熔炉店里，交谈后会取得硬铁 (カタイ铁)，再到# (4, 4) 的冶炼屋，交谈时选“スキにして”就可取得铁之盾。



## 密码篇

塞尔达的LINK SYSTEM 尽在密码中!

《大地之章》与《时空之章》是连动的，在完成其中一章后，可以得到一个密码，将该密码输入到另一章后再重新开始游戏的话，你会发现有许多秘密将出现在游戏的主流程中，而且这是个交错的过程。当然，这需要玩家先用普通的方式把两款游戏都玩通关一遍才能知道到底有什么不同。在此介绍其中一种方法给玩家：

★第一轮，先把《大地之章》破关后取得破关密码和最终记录。



★第二轮，把密码输入到《时空之章》再开始游戏 (必须是重新开始游戏)，破关后也会得到一个密码，但这密码只能用在《时空之章》，此外并无最终记录。

★第三轮，使用该密码再次重新游戏并破关后又得到另一个密码和最终记录，该密码是对应《大地之章》的。



★第四轮，把密码输入《大地之章》再重新游戏，但要注意，这轮是最后一轮，结束后将不会取得密码和最终记录，要想继续收集宝物的话就不要挑战最后的魔王。

如此一来，大家就可以真正享受到这两款游戏的精华之处。玩家也可以把顺序调转过来，也就是先玩《时空之章》，试试看有什么不同吧。

(以下是进行第二轮游戏以后才会发生的小秘密)

除了与朋友交换密码外，玩家必须按上述方法把其中一章破关两次或把两章都破关一次后，再接着记录进行游戏 (记着，是接最终记录，而不是接最后密码) 时



才能达成以下的条件。当接最终记录后，进入魔法树内，调查女孩旁边的书可知道

所获得的密码；与女孩交谈可查询在另一章获得的一种叫“言叶”的密码的使用地点。

### 戒指交换

在戒指店内与右边的蛇交谈，选“いう”可输入戒指密码，从而获得在之前的游戏中或在另一章



中所取得的戒指；选“きく”就可以得到在戒指密码，此密码可以在两章中通用；与左边的蛇交谈可以通过对战线取得对方收集的戒指。

### 接密码游戏的秘密

《时空之章》接《大地之章》密码开始：

一开始就有四颗“心”，还有木盾。

游戏中部分剧情会有不同，主要是加入了乌拉村村民，像在蜥蜴处取回铁铲的情节中会出现乌拉村的小女孩为你解难；在ゴロゴロ山 (13, 2-昔) 中所有跳舞的ゴロゴロ族人都改为乌拉村民 (其中还有那位红色的跳舞头领呢)。在剧情发展到寻找海盗船的时候，ゾーラ人和海盗船的位置会有所改变。而更重要的是出现“救塞尔达公主”的剧情，成功救出公主后会取得一枚戒指 (しあわせのゆびわ・あお，只有发生此剧情才会取得)。而主线剧情中会插入两个小丑和塞尔达公主的情节。另外在地图中多了一些提供《大地之章》密码的人。



在打败最终BOSS后会追加与隐藏BOSS (两个小丑) 的决斗。隐藏迷宫的走法很简单，只要





观察画面上各只眼睛所望的方向，向没有眼睛看的方向走就可到达BOSS处。攻击BOSS的方法是：第一形态用剑把红色小丑发出的火球反弹到蓝色小丑身上，同样，把蓝色小丑的冰球反弹到红色小丑身上即可；第二形态是两个小丑的合体，（注意之前要有足够的果实）当攻击它几次后它会出现停顿状，此时改用ハテナの实攻击（其它果实也行），反复几次即可；第三形态是大魔王的真身，必须用剑（蓄力）攻击，



对它的地震攻击要看准时机跳起避开。战斗进行到一半时，BOSS会切换时空，此时玩家的按键方向全部相反了，击败它后会有最终结局。游戏结束后会有密码显示，将此密码输入到《时空之章》重新游戏又有新的变化，一开始就有四颗心，去戒指屋与店主交谈会多出一枚戒指“クリアのゆびわ”（就是有两枚戒指了，原来只有一枚）。



《大地之章》接《时空之章》密码开始：一开始就有四颗“心”，还有木剑。勇者の洞くつ会变成一个特别的迷宫，此迷宫要等到完成LV.7 迷宫后才有足够的力量通过。里面主要是解开一些“推壶”的谜题，但也有些机关需要灵活使用回力刀和磁力手套才可解开；到最后，要分别在8个宝箱中取得10卢比才可通过。在解开重重机关后，可从里面的宝箱中取得一枚戒指（力のゆびわ）。



《大地之章》全地图



《大地之章》全地图

▲原世界  
▶异世界



— 3, 使剑的攻击力最强，但防御力最弱)。

游戏中部分剧情会有不同，在打完LV.2 迷宫后前往“スプール”（沼泽）的路上会碰到“大魔王挟持塞尔达公主”一幕，成功救出公主后会取得一枚戒指（しあわせのゆびわ・あお，只有发生此剧情才会取得），之后回到“ホロン村”上方的洞穴中（“大婶”的家）与公主



交谈可恢复“心”。在(4, 11)的屋子里可见到《时空之章》的女王，完成LV.3 迷宫后她将会在“水びたしの村”的魔法屋旁出现。完成LV.6 迷宫后又会在(12, 16)出现，接着她还会在林克出海前赶来（看来她是出来到处游玩的），进入“水びたしの村”南部(15, 7)的隐藏水道，打



开里面的宝箱将会遇见被关住的一只BOSS（红龙），并可在右边取得（ほうせき，三角宝石），而在LV.5 迷宫之后，到各处取得4颗宝石的顺序有所不同[其中方角宝石需到(9, 10)处将季节变为夏天，然后绕到(8, 11)的右上方用炸弹把洞口炸开，从里面的宝箱取得]。进入LV.6 迷宫前，没有了神秘人的出现。当进入LV.8 迷宫后会有特殊剧情出现，完成LV.8 迷宫后，回到“ホロン村”(10, 15)可见到塞尔达公主等人，随后塞尔达公主将会被两个小丑抓走。在完成最终迷宫之后少不了的就是追加隐藏迷宫与BOSS，方法和结局同《时空之章》。另外在地图中多了一些提供《时空之章》密码的人。



《时空之章》全地图

▲“今”地图

话梅杂志 & 3DM-SM





### ◆“言叶”密码

在重新游戏时，会在一些地方多出一些特别的人会提供一种叫“言叶”的密码，而相对应地在另一章接破关记录的游戏中，也有一些人需要你输入密码。只要找到对应的人输入对应的密码，就会有额外的惊喜哦！



#### 1. 密码参考 (当中取得的另一个密码是用在《时空之章》的，留给玩家自己探究。“???”是不确定的道具或地点。)

密码取得地方 (《时空之章》)	密码	密码使用地点 (《大地之章》)	取得道具
ゾーラのさと (1, 11-今)	48つにせ	水びたしの村(14, 6)	玩小游戏: 在30秒内到达目的地取得星星, 就可获得戒指。 使戒指盒等级增加1。并取得另一个密码: しのだくを。
ブレンちようちようのいえ (8, 6-今)	48つたべ	ルール村ちようのいえ (9, 13)	???
ヨールぼち(11, 6-今)	48つ2そ	???	???
デクナシツのもり(1, 10-昔)	48つそえ	水びたしの村西边洞穴里的怪花 (10, 6)	???
南の海がん (7, 10-昔)	48つせ2	异世界海盜处# (3, 8)	???
ようせいのもり (4, 9-今)	あべれ3ゆ	四季神殿的小瀑布里# (10, 1)	取得戒指。
レンヌ南(9, 8-今)	あべれわ5	ホロン村 とけいやのウラがわ	???
ゴロゴロ山 (12, 1今)	あべれや6	ゴロゴロ山山顶的ダイゴロン处(9, 1)	取得ダイゴロンとう剑(两手持), 并取得另一个密码: せゆかく1。
ゴロゴロ山 (14, 3-昔)	あべれきめ	异世界ウーラ村附近的冶炼屋# (4, 4)	取得“镜之盾”, 并取得另一个密码: せゆかかか。
トロッコレヤてきじよう (14, 2-今)	あべれさぶ	异世界ウーラ火山	玩小游戏: 限使用三次回力刀把山洞内的草清除掉, 就可取得ボムチュウ(特殊炸弹)。并取得另一个密码: せゆかし0。



#### 2. 密码参考 (当中取得的另一个密码是用在《大地之章》的，留给玩家自己探究)

密码取得地方 (《大地之章》)	密码	密码使用地点 (《时空之章》)	取得道具
ホロン村 (8, 15)	リシ4がせ	ようせいのもり (1, 8-今)	大心一颗, 并取得另一个密码: わだ9ひそ。
ウインタのもり (15, 9)	リシ4どけ	時のもり (10, 8-今)	增加木の实的最大值, 并取得另一个密码: わだ9ざえ。
ふうしやごやご (11, 14)	なへむ7ご	トロッコレヤてきじよう (14, 2-今)	得到一个消息, 在这里玩小游戏, 把所有的卢比打中后再与他对话会取得ボムチュウ(特殊炸弹), 并取得另一个密码: すやひがわ。
水门かんりんのいえ (3, 7) (完成LV5迷宫后)	なへむ5む	マママ・ヤンのいえ (7, 7-今)	得到一个信息, 然后到村子下方 (9, 9-今) 抓一只狗(先装备威力手鐲), 成功后会得到一枚戒指。
ゴロン山 (9, 2) (完成LV5迷宫后)	なへむりあ	ゴロンの マトてや (14, 2-昔)	取得ダイゴロンとう剑(两手持), 并取得另一个密码: すやひ9ざ。
西の海 (3, 14)	なへむぶれ	过去的メガネじまとしよか (6, 11-昔)	取得“镜之盾”, 并取得另一个密码: すやひどき。
勇者の洞くつ (5, 14)	なへむめん	ゾーラのさと (2, 11-今)	剑提升一等级, 并取得另一个密码: すやひびさ。

《大地之章》的破关密码: こへむもほ よきん6か よめち5つ ぞてねだわ

《时空之章》接上述密码后的破关密码: こへむはほ よきん6い よめち5つ ぞてただ3

《时空之章》接上述密码后的破关密码: こへむはほ は4ん6か よめち5つ ぞてねだう

戒指密码 (50枚): ゆへむへい るおぼ96 きませよや



### ◆最后一个秘密……

在《大地之章》中, 只要打败分布在地图上的四只隐藏的“金色魔物”, 然后到 (9, 10) 处把季节变为夏天, 然后进入 (7, 11) 处的地洞, 与黄衣服的老头交谈, 他会传授给林克“真之力”。(玩家要用各种方法去找哦)

