

ANO 2 - Nº 20 - R\$ 3,00

GAMERS

PRÓ DICAS



NINTENDO 64

STAR WARS: EPISODE 1 RACER

PLAYSTATION

LEGEND OF LEGAIA

RIDGE RACER TYPE 4

DREAMCAST

MARVEL VS. CAPCOM

PC

STAR WARS: EPISODE 1

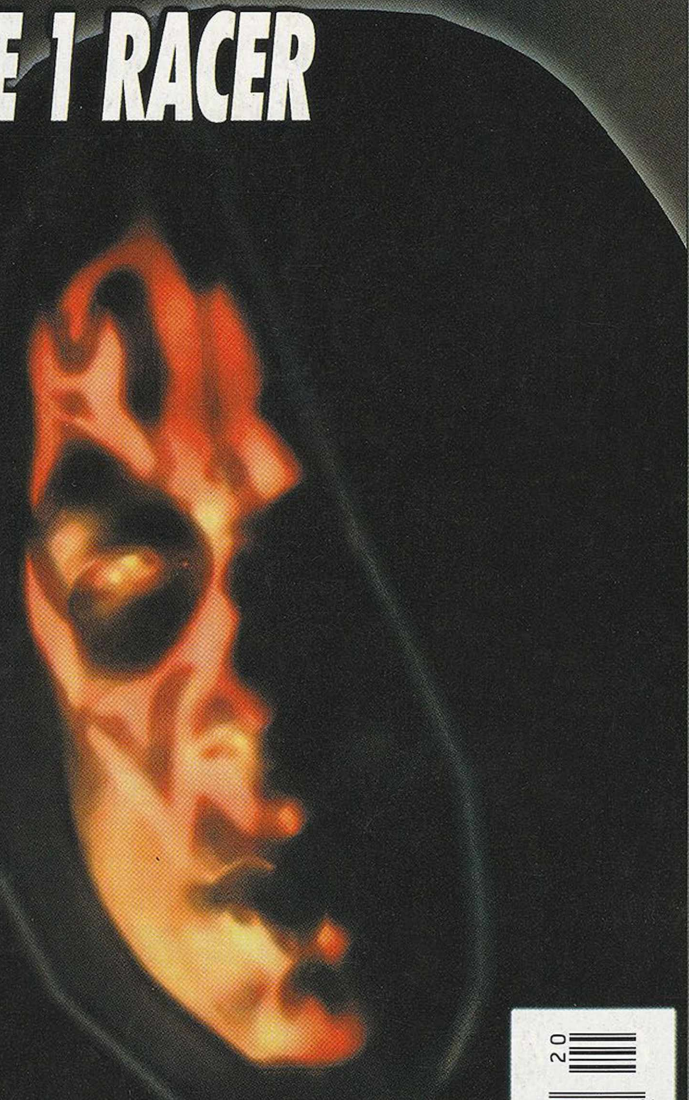
THE PHANTOM MENACE

GAME SHARK

SUPER SMASH BROS. (N64) - BUST A MOVE '99 (N64)

CASTROL HONDA SUPERBIKE R. (PS) - EHRGEIZ (PS)

STREET FIGHTER ALPHA 3 (PS) - LEGEND OF LEGAIA (PS)



TEMOS VAGAS PARA NOVOS EMPRESÁRIOS MONTE JÁ O SEU NEGÓCIO



PROGAMES

ABRA UMA FRANQUIA PROGAMES

A MAIOR REDE DE LOJAS ESPECIALIZADAS EM VÍDEO GAMES DO BRASIL, ATUALMENTE COM MAIS DE 50 LOJAS FRANQUEADAS TEM UMA ÓTIMA PROPOSTA DE NEGÓCIO PARA VOCÊ, COM UM INVESTIMENTO INICIAL DE US\$ 25.000 A US\$ 35.000 E RETORNO ENTRE 12 A 15 MESES. VOCÊ INGRESSA EM UM SEGMENTO PROMISSOR E DE FÁCIL ADMINISTRAÇÃO, CONTANDO COM A EXPERIÊNCIA DE UMA MARCA LIDER DE MERCADO.

Estamos
entre as 90 maiores marcas
de franquias do Brasil!!
(Censo de franchising, setembro de 1998)



CONSULTE NOSSO DEPARTAMENTO DE FRANCHISING

Contato no Brasil:

TEL.: (011) 3641-0444
FAX: (011) 3641-0448
RUA PIO XI, 230 ALTO DA LAPA
SÃO PAULO - SP - CEP 05060-000

Contato no Japão:

TEL.: 0748-4871-58
CEL.: 010-734-3800 SRA. AUREA
SHIGA-KEN, KAMISAKI-GUN,
GOKASHO-CHO, KINAGASHI 492
T529-1433

PLAYSTATION

Págs. 06 a 10

- CHOCOBO RACING ERHGEIZ (AM)
- GRAND THEFT AUTO: LONDON 1969
- LEGEND OF LEGAIA
- RIDGE RACER TYPE 4 (AM)
- STREET FIGHTER ALPHA 3
- TOCA TOURING CARS 2
- TRICKY SLIDERS

DREAMCAST

Pág. 11

- MARVEL VS. CAPCOM
- POP'N MUSIC

DICAS DOS LEITORES

Págs. 12 e 13

Playstation

- APOCALYPSE
- BALLBLAZER
- COLIN MCRAE RALLY
- COMMAND & CONQUER GOLD EDITION
- COURIER CRISIS
- DIE HARD TRILOGY
- KENSEI SACRED FIST
- RAIDEN PROJECT
- ROGUE TRIP
- TEST DRIVE 4X4

Super NES

- MORTAL KOMBAT 3
- STREET RACER
- SUPER STAR WARS 3
- ULTIMATE MORTAL KOMBAT 3

Mega Drive

- ULTIMATE MORTAL

INDICE

SUPER NES

Pág. 14

- CAMELTRY
- CANNON FODDER
- CASTLEVANIA: DRACULA X
- HAGANE
- HARVEST MOON
- HYPER ZONE
- INDIANA JONES' GREATEST ADVENTURES
- ZERO: THE KAMIKAZE SQUIRREL

MEGA DRIVE

Pág. 15

- ARCUS ODYSSEY
- BEAST WRESTLER
- CONTRA: HARD CORPS
- DAYTONA
- DRAGON'S REVENGE
- E-S.W.A.T.
- EX-MUTANTS

X-TUDO

Págs. 16 e 17

GAME BOY

- ADVENTURES OF LOLO 2
- AFTERBUST
- A*MAZING TATER
- CARROT CRAZY
- ELEVATOR ACTION
- EXTRA BASES
- THE LION KING

GAME GEAR

- BATMAN RETURNS
- BUST-A-MOVE

- CHOPLIFTER
- DR. ROBOTNIK'S MEAN BEAN MACHINE

MASTER SYSTEM

- SECRET COMMAND
- STRIDER

NINTENDINHO

- MAD MAX
- MARIO IS MISSING
- NINJA GAIDEN

SEGA CD

- BLACK HOLE ASSAULT
- BRAM STOKER'S DRACULA

PC

Págs. 18 a 20

- BLEIFUSS FUN
- BRIAN LARA'S CRICKET
- GENE WARS
- GRAND SLAM TURKEY HUNT
- KINGPIN
- MADDEN NFL '99
- STAR WARS: EPISODE 1 - THE PHANTOM MENACE
- TUROK: DINOSAUR HUNTER

NINTENDO 64

Págs. 21 a 23

- ALL-STAR -
- BASEBALL 2000
- BEETLE ADVENTURE RACER

- GAUNTLET LEGENDS
- KEN GRIFFEY JR.'S SLUGFEST
- STAR WARS: EPISODE 1 RACING

SATURN

Pág. 24

- DARKLIGHT CONFLICT
- FANTASY ZONE
- FATAL FURY 3
- HANG ON GP '95
- MAGIC KNIGHT RAYEARTH
- ZERO 4 CHAMP DOOZY J TYPE -R

GAME SHARK

Págs. 25 a 29

NINTENDO 64

- BUST A MOVE '99
- STAR SOLDIERS
- SUPER SMASH BROS.

PLAYSTATION

- CASTROL HONDA SUPERBIKE RACING
- DOLPHIN'S DREAM
- EHRGEIZ: GOD SAVE THE RING (AM)
- LEGEND OF LEGAIA
- STREET FIGHTER ALPHA 3



CARTAS

E-MAILS

Como pegar a Hyper-Blaster em Silent Hill: 1º Termine o jogo fazendo o final GOOD+. 2º Comece um jogo no Next Fear, e vá para o Convenience Store, pegue a Channeling Stone. Agora você precisa usar a Channeling Stone 5 vezes nos seguintes lugares:

- 1= Roof da Alternate School;
- 2= Depois do Hospital (antes de matar o Mother Grub);
- 3= No courtyard (lugar onde ficam os quartos) no Hotel;
- 4= Dentro do Barco;
- 5= Do topo da Lighthouse.

Depois disso você vai receber o final especial UFO, e quando começar o jogo novamente, estará com a Hyper-Blaster no inventário.

Luiz Felipe Parrella
Via E-mail

XXXXXXXXXXXXXXXXXXXXXXXXXXXXXXXXXXXX

Todas as passwords para o jogo Spawn, do Super NES, com o poder no máximo em todas as fases:

Fase 2: D9963D1D Fase 3: D92B3D2D Fase 4: D9CB3D3D
Fase 5: 0F0B7F0D Fase 6: 0F9B7F1D Fase 7: 0F2G7F2D
Fase 8: 4F0GCG0D Fase 9: 4F9GCG1D Fase 10: 4F22CG2D

Thiago Alexandre Salgueiro Pardo
Via E-mail

XXXXXXXXXXXXXXXXXXXXXXXXXXXXXXXXXXXX

Olá pessoal da Pró-Dicas! Estou lhes escrevendo para parabenizá-los por todas as Dicas de Game Shark que vocês têm nos fornecidos nas horas mais cruciais dos jogos. Tenho quase todas as revistas Pró-Dicas, mas necessito de uma ajuda. Preciso do código do jogo T'ai-Fu, aquele do tigre, vocês devem conhecer. E gostaria de E-mails de amigos que curtem bem os jogos, que fornecem dicas etc. Sou um maníaco em Playstation, apesar de possuir um Super Nintendo e um Nintendo 64. Os jogos do 64 são muito caros e até para alugar tá ficando caro!

Alberto Barbosa Cabral
silent@rural.com.br

XXXXXXXXXXXXXXXXXXXXXXXXXXXXXXXXXXXX

Olá amigos da Gamers Pró-Dicas. Gostaria de saber como fazer para liberar os carros secretos, no jogo The Need For Speed: High Stakes para Playstation. Também gostaria de saber como pegar o Dragon Punch e o pássaro no jogo Rockman 7 para Super Nintendo. Desde já agradeço a resposta!

Alexandre Ribeiro
Via E-mail

Muito bem, Alexandre, você deve se referir aos carros Titan, Phantom e o Helicóptero da Polícia. Se você conseguir tirar Ouro em todas as classes do Tournament Mode, você terá acesso ao carro Phanton; alcançando o Ouro em todos os Special Events, você terá acesso ao carro Titan. Basta terminar o Hot Pursuit Mode (faça a prisão de 10 motoristas para ganhar o carro policial Porsche 911, use este para prender mais 10 e ganhar o carro policial Diablo SV e por fim, use este...) para ganhar o Helicóptero. No Rockman 7 não existe Dragon Punch (apenas em Rockman X2, e o pássaro a que você se refere deve ser o Beat, que pode ser comprado e pode ser encontrando na parte de cima de uma das fases. Falou!

Assinaturas (Observação importante)

Nenhuma empresa do Grupo Escala de Publicações (Editora Escala, Editora Canaã e Editora Heavy Metal), trabalha com assinaturas. Portanto, quem quer que se apresente com tal finalidade não é pessoa autorizada pela empresa. Qualquer dúvida ou ocorrência nesse sentido, favor ligar para (011) 266-3166, para que possamos tomar as providências cabíveis.

CLUBES E TROCAS

Equipe Resident Players: Mande-nos uma carta pedindo a dica que quiser e a enviaremos a você. Rua Frei Lívio Panizza, 603, Bairro Campo Comprido - CEP 81270-720 - Curitiba - PR

Planet Games: Temos carteirinha e trocamos códigos e dicas sobre os jogos do Super NES e Master System. Rua Rio Branco, 615, Bairro Tapajós - CEP 89130-000 - Indaial - SC

Password Club: Trocamos dicas e macetes para PC, Mega Drive, Saturn, N64 e Playstation. Temos carteirinha e livrinho de macetes para PC. Rua Âncora, 48/202, Ilha do Governador, CEP 21910-340 Rio de Janeiro - RJ

Dark Ghost Club And Game Future: O Clube do video game. Temos jornalzinho e carteirinha. Escreva já! Rua Baronesa de Uruguiana, 63 casa 2 - Lins de Vasconcelos, CEP: 20710 - 310 Rio de Janeiro - RJ / E-mail: dgc.gamefuture@zipmail.com.br

Resident Game Club: Não cobramos taxa nenhuma, basta mandar sua carta e remeteremos folhetos com dicas e manhas. Rua Lindolfo Color, 36, Vila Elza, CEP 92500-000 Guaíba - RS

Game Club: Trocamos dicas de Saturn, Mega Drive, PC, Master System, N64, Playstation, Super NES e 32X. Rua Maria Nazaro da Silva, 264 - CEP 02809-060 Morro Grande - São Paulo - SP

Special Game Club: Rua Ailton E. de Melo, 09, Margaridas CEP 06600-000 - Jandira - SP

Fã Clube Mortal Kombat: Mande sua carta para discutirmos sobre códigos, histórias e campeonatos. Rua Turiaçú, 521, Parque Industrial - CEP 12235-650 - São José dos Campos - SP

XXXXXXXXXXXXXXXXXXXXXXXXXXXXXXXXXXXX

FICOU FALTANDO...

Olá mestres da Gamers, tudo bem? Eu gostaria de perguntar a vocês se por acaso existe alguma dica ou código de Game Shark para Enigma, para o Lunar Silver Star Story, Beyond the Beyond, Rockman X4 (código de Game Shark para invencibilidade ou energia infinita), War Craft II - The Dark Saga, Vandal Hearts (level up), todos para Playstation. Acho que é só, me desculpem eu ter me excedido um pouquinho, gostaria de corrigir também um código de Game Shark pro R-Type Delta de seleção de fase e a nave escondida, que saiu na Gamers Pró-Dicas nº 15. Fiz o código da revista na seqüência:

Deve ser | 80013A4C FFFF
feito junto | 80013A4E FFFF
| 80013A44 FFFF ←errado

Bom, o que muda é só o último, que fica assim:
30013A44 FFFF ←certo

Mais uma dica. Antes de fazer este truque, salve seu jogo antes de começar, resete e reinicie usando o código, no Gallery, na opção Record, estará no level mais alto e os outros truques deve-se usar 1 por fase, se não o jogo irá travar. Obrigado...

Juan Pablo F. Silva
Poços de Caldas - SP

Olá Juan, você é um cara bem exigente, não? Muito bem, estamos providenciando códigos de game shark para estes games, não deixe de acompanhar as próximas Pró-Dicas.

XXXXXXXXXXXXXXXXXXXXXXXXXXXXXXXXXXXX

FALHA NOSSA

Os códigos de Game Shark de Final Fantasy VII (am) de Dicas dos Leitores (pág. 12) da edição passada saíram com o logo de Final Fantasy VIII.

GAMERS PRÓ-DICAS

Rua Pio XI, 230 - Alto da Lapa CEP 05060-000 - São Paulo - SP
E-MAIL: gamers@edescala.com.br

A GAMERS PRÓ-DICAS

É uma publicação da



EDITORA ESCALA LTDA.

Rua Zanzibar, 711 Casa Verde
CEP 02512-010 São Paulo - SP
Telefone: (011) 266-3166
Fax.: (011) 857-9643
Internet: www.escala.com.br
E-mail: escala@.node1.com.br

Caixa Postal 16.381
CEP 02599-970 - São Paulo - SP

Editora Escala Ltda.

Editor: Hercílio de Lourenzi
Gerente de Produção: Nilson Luiz Festa

Gerente de Serviços: Jamil de Almeida

Assessora de Imprensa: Patrícia da Silva Ricardo

Atendimento ao Leitor: Alessandra de Campos Jorge, Andréia da Silva Barreto, Camilla Freitas

Assistentes de Diretoria: Vera Lúcia P. de Moraes, Luiz Eduardo S. Marcelino, Antonio Corrêa

Conselho Editorial: Alex Magno, André Lima, Carlos Gonçalves, Carlos Man, Celso Madeira, César Nemitz, Cristiano Pires, Eddie Van Feu, Fábio Kataoka, Franco de Rosa, Ivan Battesini, Marcio Fleischmann, Marques Rebelo, Moacir Torres, Otto Schmidt Junior, Paulo Fernandes, Paulo Paiva, Renato Rodrigues, Rosana Braga, Sandro Aloisio

Impressão e acabamento: CL Artes Gráficas - Tel.: (011) 7896-6544

Filiada à ANER

Em parceria com a Rede:



CONSELHO EDITORIAL:

Francisco Motta
Tarcisio Motta

Coordenação: Donizete de Paula
Supervisão: Fabio Santana de Souza
Edição de Capa: Homero Letonai
Produção: Homero Letonai, Donizete de Paula, Fabio Santana de Souza, Leandro Gusmão Siman, Gilsomar P. Livramento, Eric Araki
Revisão: Marcia Guerreiro
Colaborador: Tarcisio Motta
Publicidade: ☎ (011) 3641-0444
Números Atrasados: ☎ (011) 266-3166
Vinhetas: Opera Graphica
Bureau: N. D. R.
ISSN 1415-9031

EDITORIAL

O assunto do momento é a mais nova aventura de George Lucas, Star Wars: Episode 1 - Phantom Menace, que vem lotando os cinemas no mundo todo. Juntamente com o filme foram lançados para PC tanto este, no estilo ação, quanto Star Wars: Episode 1 - Racer, que também saiu para o Nintendo 64 e está previsto para agosto o lançamento de Star Wars: Episode 1 - Phantom Menace para Playstation. Nesta edição você já confere dicas e cheat codes.

Outro assunto que deve deixar a galera animada é a previsão de Mortal Kombat Gold para outubro deste ano, já que Mortal Kombat é um dos games que mais apareceram na Pró-Dicas (inclusive nesta edição, nas dicas dos leitores), só que por enquanto foi anunciado apenas para o Dreamcast.

Este mês que passou foi a vez de vários jogos saírem em versão americana, trazendo muitas dicas, como é o caso de Ehrgeiz, Ridge Racer Type 4 e Street Fighter Alpha 3, para o Playstation, que também vem com muitas dicas para um dos RPGs mais comentados do momento, Legend of Legaia.

Enquanto o Dreamcast deu uma pausa, confira as dicas para selecionar os Special Partners de Marvel Vs. Capcom.

Vale a pena também as dicas de Beetle Adventure Racing, que é um dos melhores jogos de corrida para o Nintendo 64, além dos códigos para Game Shark.



Muitas dicas para Star Wars: Episode 1 - Racer do Nintendo 64.



Golpes e Ra-Seru secretos de Legend of Legaia, Playstation.



Road to the Illusion World

Personagens secretos

Ao terminar o Story Mode uma vez, você terá acesso ao Bahamut e também à sua Habilidade Especial, o Megaflare. Se você terminar neste mesmo modo uma segunda vez, terá que enfrentar Squall na pista FF8 Circuit. Vencendo, você poderá escolher Squall e a Habilidade Gunblade. Dai pra frente, cada vez que você termina no Story Mode, receberá um novo personagem secreto. Para selecionar estes novos personagens, você deve colocar o cursor sobre Squall e então segurar determinados botões. Veja abaixo a lista dos personagens que você ganha a cada vez que termina o Story Mode e qual botão você deve segurar para selecioná-lo:



- 3ª vez - Cid (segure L1)
- 4ª vez - Mumba (segure L2)
- 5ª vez - Cloud (segure R1)
- 6ª vez - Sabotender (segure R2)

- 7ª vez - Aya (segure L1+L2)
- 8ª vez - Chocobo FFIV (segure R1+R2)
- 9ª vez - Invencible (segure R1+L1)
- 10ª vez - Jack (segure R2+L2)

EHRGEIZ (am)

Mudar a roupa do personagem

Na tela de seleção de personagem do modo arcade, segure ↑ enquanto seleciona um lutador.

Lutas extras

Para conseguir duas lutas extras, você deve derrotar Sasuke em menos de 3 min. e 20 segundos. Então, a porta que se parece com a entrada para a Gold Saucer (de Final Fantasy VII) se abrirá e você poderá lutar com Cluod e Tifa antes da luta final com Django.

Roupas extras para Tifa e Cloud

Para a terceira roupa secreta de Cloud, vença o game usando Yuffie. Para a terceira roupa secreta de Tifa termine o game usando Vincent.

Jogue Evil Panel

Derrote o CPU 10 vezes consecutivas no mini game Battle Panel. Então, no topo do menu selecione Battle Panel enquanto segura L1,L2,R1,R2.

Personagens secretos

Para conseguir os personagens secretos, faça o seguinte:

- Koji Masuda:** Vença o game com qualquer personagem masculino
- Clair Andrews:** Vença o game com qualquer personagem feminino
- Yuffie Kisaragi:** Vença o game com Cloud Strife
- Vincent Valentine:** Vença o game com Tifa Lockheart
- Zax:** Vença o game com todos os personagens de FF7
- Django (aka Neo-Red XIII):** Vença o game com todos os personagens de Ehrgeiz (menos os de FF7)

gens de Ehrgeiz (menos os de FF7)

Terceira roupa para os personagens normais de Ehrgeiz

Para conseguir a terceira roupa para os personagens de Ehrgeiz, faça o seguinte:

1. Vença no modo Arcade sem usar continue.
2. Vença no modo Arcade e obtenha EHRGEIZ com qualquer personagem.
3. Faça um combo de 10-hit no modo Practice.
4. Obtenha 35.000 pontos na Battle Beach.
5. Obtenha 2.000 pontos na Infinite Battle.
6. Consiga todas as FMVs no Movie Player.
7. Obtenha um perfect na Evil Panel (O computador deve ter 0 panels).
8. Vença o computador na Battle Runner em qualquer level com qualquer número de voltas.

As roupas aparecerão na seguinte ordem quando você completa os objetivos: Yoko, Han, Prince Doza, Inoba, Sasuke, Jo, Lee e finalmente Godhand. Para conseguir a nova roupa, segure ↓ e pegue o personagem.

Roupa alternativa para Vincent

Uma vez que Vincent for habilitado, você pode vesti-lo como um turco segurando ↑ no direcional. Para alternar o fundo, gire o direcional 90°.

GRAND THEFT AUTO: LONDON 1969

Cheat Codes

Entre com um dos seguintes códigos no lugar do nome do



jogador. Todos os códigos podem ser usados combinados. Confirme um código, vá para "Rename" e entre com outro código. Seu personagem também pode ser renomeado por qualquer nome desejado após o último código ser inserido.

Códigos com características múltiplas

Entre com "HAROLDHAND" no lugar do nome do jogador para: todos os levels, todas as armas, munição infinita, "Get Out Of Jail Free" card, armor, parrot picture, 9,999,990 pontos, 99 vidas, 5x multiplier, nenhum policial e exibição de coordenadas.

Entre com "GETCARTER" no lugar do nome do jogador para: todos os levels, todas as armas, munição infinita, "Get Out Of Jail Free" card, armor, 99 vidas, 5x multiplier, máximo level desejado, exibição de coordenadas.

Entre com "FREEMANS" no lugar do nome do jogador para: todos os levels, todas as armas, munição infinita, "Get Out Of Jail Free" card, armor, 5x multiplier.

Entre com "DONTMESS" ou "TOOLEDUP" no lugar do nome do jogador para: todas as armas, munição infinita, "Get Out Of Jail Free" card, armor.

Entre com "SORTED" no lugar do nome do jogador para: todos os levels, todas as armas, munição infinita, "Get Out Of Jail Free" card, armor.

Todos os levels

Entre com "RAZZLE" ou "READERWIFE" no lugar do nome do jogador.

London levels 1 e 2

Entre com "MAYFAIR" no lugar do nome do jogador.

London levels 1 e 3

Entre com "PENTHOUSE" no lugar do nome do jogador.

99 vidas

Entre com "MCVICAR" no lugar do nome do jogador.

9.999.990 pontos

Entre com "BIGBEN" no lugar do nome do jogador.

5x multiplier

Entre com "SIDEBURN" no lugar do nome do jogador.

Máximo level desejado

Entre com "OLDBILL" no lugar do nome do jogador.

Nenhum policial

Entre com "GRASS" como um nome de jogador.

Exibir coordenadas

Entre com "SWEENEY" como um nome de jogador.

LEGEND OF LEGAIA

Ra-Seru Secretos

Para saber se uma magia é Seru ou Ra-Seru, a Ra-Seru tem uma espécie de asinhas onde você observa que a magia é preta com listras brancas.

Ra-Seru Terra: pegue o ovo do Ra-Seru da Terra (Earth Ra-Seru Egg) no Muscle Dome na Sol Tower. Você pega este ovo pegando 100.000 moedas e trocando pelo prêmio da "garota dos prêmios". Vá até Zalan em Jeremi e fale com ele, apenas diga "sim" a todas as questões que ele fizer. Ele vai lhe dar o Earth Talisman que vai aumentar a defesa contra ataques da Terra (EARTH) e poderá evocar o Earth Ra-Seru Palma. **OBS:** cheque a genesis Tree da Mt. Rikuroa depois de lutar com Songi (é ne-

cessário ter todos os Art Moves)
Ra-Seru Mule: pegue o ovo da água (Water Ra-Seru Egg) na pescaria à leste de Buma. Você vai pega-lo juntando 20.000 pontos para o ovo. Você precisa pegar o Deluxe Rod no Muscle Dome para pescar melhor. Vá até Jeremi e fale com ele novamente, basta dizer "sim" ("YES") para todas as perguntas que ele fizer a você. Ele vai lhe dar o Water Talisman, que vai aumentar a defesa para ataques com água e você poderá evocar o Water Ra-Seru Mule.

Ra-Seru Horn: você vai pegar o ovo da luz (Light Ra-Seru Egg) com Cara. Vá até Zalan e faça o mesmo processo dos anteriores e ele lhe dará o Light Talisman, que aumentará a defesa contra ataques de luz e você poderá evocar o Light Ra-Seru Horn.

Ra-Seru Jedo: para pegar o ovo negro (Dark Ra-Seru Egg) vá para o oeste onde existe a Voz Forest onde está a Genesis Tree. Você vai pegar o ovo após matar Songi no vale Seru-Kai Noaru então vá para a floresta do leste (West Voz Forest) e você vai encontrar um baú do tesouro. Vá até Zalan em Jeremi (Você já sabe o que fazer!!!) e pegue o Dark Talisman, que aumentará a defesa contra ataques de magia negra e poderá evocar o Dark Ra-Seru Jedo.

Ra-Seru Meta: quando você tiver todas as Arts e as Hyper Arts para Vahn, quando a Meta estiver no level 8, vá para a Genesis Tree no Warrior's Square em Sol. Depois de alguns acontecimentos, Vahn poderá evocar o Fire Ra-Seru Meta.

Obs: você só consegue esta depois de conseguir todos os Art moves, então pegue-o na Genesis Tree depois de lutar com Songi.



Ra-Seru Palma: quando você tiver todas as Arts e as Hyper Arts para Noa, e Terra estiver no level 7, vá para a Genesis Tree na montanha Rikuroa. Depois de alguns acontecimentos Noa poderá evocar a Wind Ra-Seru Terra.

Ra-Seru Ozma: quando você tiver todas as Arts e Hyper Arts para Gala, e Ozma estiver no level 6, vá até a Genesis Tree na Voz Forest do leste. Depois de alguns acontecimentos Gala poderá evocar o Thunder Ra-Seru Ozma. **Obs:** você só consegue esta depois de conseguir todos os Art moves, então pegue -a na Genesis Tree depois de lutar com Songi.

Evil Seru Juggernaut: você pode pegar isso em Ratayu. Quando os três personagens estiverem no Level 99, e todos os Ra-Seru e seus níveis mais altos (8, 7, 6), fale com Saryu. Ele vai lhe dar a chave para a Juggernaut Room. Dentro da sala tem um baú com o Evil Talisman. Se você equipá-lo, pode evocar o monstro secreto Evil.

Point Card

Em Rim Elm, vá para a única loja, perto da casa de Vahn, suba as escadas e cheque a gaveta no quarto à esquerda, perto da cama próxima à porta trancada. A gaveta vai estar fechada mas você poderá abri-la depois. Depois de ir para Hunter's Spring, você pode retornar para Rim Elm e abrir a gaveta. E pegar um Point Card. Você vai pegar pontos quando comprar algo em alguma loja, e os pontos que você recebe são 5% do preço de tudo que você comprar. O Point Card pode ser usado em batalhas para causar danos aos inimigos: um ponto é um HP. Se você tiver muitos pontos, pode provocar mais dano. Você pode usar to-

dos os pontos do seu Point Card, mas o dano máximo é de 9999, se os pontos forem maiores que 10.000.

Platinum Card

O Platinum Card pode ser encontrado em Drake Castle. O Platinum Card permite que você acesse itens especiais nas lojas. Você o encontra na sala do trono (Throne Room), do lado esquerdo, esta é a sala do Rei Drake que foi capturado quando ele tinha um Seru. Você só pode pegar o card quando a névoa for embora desta área. Vá para a sala ao lado e procure por uma espécie de janela então pegue a Platinum Card. Os itens especiais são azuis.

Speed Ring

O Speed Ring aumenta a sua velocidade. Você ganha tendo lições na Disco King na Sol Tower. Depois de sua lição se tiver conseguido 400 pontos ou mais, ele vai dizer algo como, "Você é um dançarino de nascença. Você terá que ser um dos melhores no Dancing Queen Contest." Depois ele diz algo como "Eu não posso lhe ensinar mais nenhum passo." E vai dar a você o Speed Ring de presente.

Chicken King

Em Muscle Dome, se você participar no Coliseum Zone e fugir da primeira luta de cada dificuldade, você irá ganhar o acessório "Chicken King". Este acessório permite que você fuja das batalhas com 100% de certeza, exceto nos chefes ou inimigos realmente difíceis.

War God Icon

Depois de derrotar a fortaleza de Jette, retorne para o Muscle Dome e entre no Coliseum Zone, com a dificuldade Master. Se você vencer ganhará o War God Icon, que permite que você faça duas se-

quência de ataque em um único turno.

Devil Medallion

Depois de ir ao Soren Camp, se você retornar para a montanha Dhini, você terá que lutar contra Lapis, um monstro secreto. Derrotando-o você irá receber o Devil Medallion, que permite que o personagem ataque de 0 - 15 Arts por ataque, mas o problema é que você não pode controlá-lo quando estiver equipado.

Mel em Rim Elm

Em Rim Elm olhe a árvore perto da parede para lutar com algumas abelhas. Não as enfrente no começo pois elas são muito difíceis e ganham a vantagem de fazer o primeiro ataque. Você não pode usar nenhuma magia quando estiver lutando com elas, mas se você pegar o mel (Honey) todos os seus status serão multiplicados por quatro. Não fale com Nene se você quiser pegar o mel pegue-o antes de Nene.

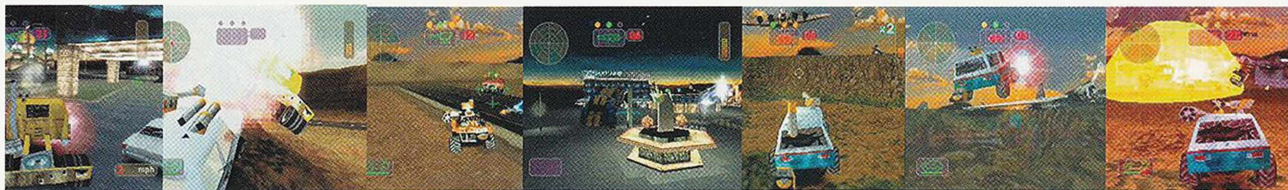
Karisto Station

Quando você descer na Karisto Station pela primeira vez (de Octam), existe um local ("Honest Person's Store") que vende um Survival Kit por 3000 golds. Você pode procurar a árvore a esquerda do lugar para pegar 3000 golds. Compre o Kit e pague! Depois da névoa ir embora, volte ao local e o dono da loja vai ficar grato por sua "honestidade" e vai lhe dar a vitality ring!

Golpes dos Personagens

É possível combinar alguns Art Moves simples fazendo combos poderosos, confira abaixo as combinações de cada personagem:

OBS: Estes combos vão ser úteis no começo do game, após ganhar Super Art ou Miracle você não vai precisar usar estes combos regu-



lares.

Para fazer combos você precisa unir os Arts com um comando menor. Por exemplo, você pode usar 5 comandos por vez, você pode formar dois Art moves de três, como o Hyper Elbow e o Power Punch. Hyper Elbow precisa de $\leftarrow \rightarrow \leftarrow$ e o Power Punch $\leftarrow \leftarrow \downarrow$. Você sabe que o último comando do Hyper Elbow é igual ao primeiro comando do Power Punch. Então você não precisa pressioná-lo duas vezes, faça apenas a seqüência $\leftarrow \rightarrow \leftarrow \leftarrow \downarrow$ e você conseguirá dois combos de Art.

Para poder usar uma Art o personagem precisa ganhar AP, existem três meios de ganha-lo:

1)- Sendo atingido por algum inimigo (você ganha aproximadamente um AP para cada 14 HP perdido)

2)- Usando um turno (Ataque), você ganha 8 AP para cada turno

3)- Usando o Spirit, como default, 32 AP são ganhos. Você aprende as Arts facilmente de pessoas, já as Hyper Arts são aprendidas com livros.

Vahn Art Moves

NOME -> TIPO -> AP -> COMANDO
 Hyper Elbow = Normal = 18 = $\leftarrow \rightarrow \leftarrow$
 Charging Scorch = Normal = 18 = $\downarrow \rightarrow \uparrow$
 Somersault = Normal = 18 = $\uparrow \downarrow \uparrow$
 Slash Kick = Normal = 18 = $\uparrow \downarrow \leftarrow$
 Power Punch = Normal = 18 = $\leftarrow \leftarrow \downarrow$
 Cross-Kick = Normal = 24 = $\downarrow \downarrow \uparrow$
 Pyro Pummel = Normal = 24 = $\leftarrow \rightarrow \uparrow \leftarrow$
 Spin Combo = Normal = 24 = $\uparrow \downarrow \rightarrow \leftarrow$
 PK Combo = Normal = 24 = $\downarrow \uparrow \uparrow \leftarrow$
 Hurricane = Normal = 24 = $\uparrow \uparrow \downarrow \downarrow$
 Cyclone = Normal = 24 = $\downarrow \uparrow \uparrow \uparrow$
 Tornado Flame = Hyper = 24 = $\rightarrow \rightarrow \leftarrow$
 Fire Blow = Hyper = 32 = $\rightarrow \rightarrow \downarrow \leftarrow$
 Burning Flare = Hyper = 40 = $\rightarrow \downarrow \leftarrow \downarrow \leftarrow$
 Power Slash = Super = 54 = $\downarrow \rightarrow \uparrow \downarrow \uparrow \downarrow \leftarrow$
 Fire Tackle = Super = 54 = $\leftarrow \rightarrow \leftarrow \leftarrow \downarrow \rightarrow \uparrow$
 Maximum Blow = Super = 54 = $\downarrow \rightarrow \uparrow \downarrow \leftarrow \leftarrow \downarrow$
 Tri-Somersault = Super = 60 = $\uparrow \downarrow \uparrow \uparrow \downarrow \downarrow$

Rolling Combo = Super = 66 = $\leftarrow \rightarrow \leftarrow \leftarrow \uparrow \leftarrow \leftarrow \rightarrow \uparrow \leftarrow$
 Biron Rage = Miracle = 99 = $\uparrow \downarrow \rightarrow \leftarrow \leftarrow \downarrow \uparrow \uparrow \leftarrow \leftarrow$
 Vahn's Craze = Miracle = 99 = $\rightarrow \rightarrow \downarrow \uparrow \downarrow \uparrow \downarrow \uparrow \leftarrow \leftarrow$
 $\rightarrow \downarrow \leftarrow \uparrow \leftarrow \uparrow \rightarrow \downarrow \leftarrow$

Noa Art Moves

NOME -> TIPO -> AP -> COMANDO
 Lizard Tail = Normal = 18 = $\uparrow \downarrow \uparrow$
 Acrobatic Blitz = Normal = 18 = $\uparrow \downarrow \downarrow$
 Sonic Javelin = Normal = 18 = $\rightarrow \downarrow \rightarrow$
 Blizzard Bash = Normal = 18 = $\rightarrow \leftarrow \downarrow$
 Mirage Lancer = Normal = 24 = $\rightarrow \rightarrow \uparrow \uparrow$
 Dolphin Attack = Normal = 24 = $\rightarrow \rightarrow \leftarrow \rightarrow$
 Bird Step = Normal = 24 = $\downarrow \downarrow \downarrow \uparrow$
 Swan Driver = Normal = 24 = $\downarrow \uparrow \uparrow \uparrow$
 Tough Love = Normal = 30 = $\downarrow \uparrow \downarrow \leftarrow \rightarrow$
 Rushing Gale = Normal = 30 = $\uparrow \uparrow \leftarrow \downarrow \rightarrow$
 Tempest Break = Normal = 36 = $\rightarrow \rightarrow \leftarrow \uparrow \uparrow \uparrow$
 Frost Breath = Hyper = 32 = $\leftarrow \leftarrow \rightarrow \rightarrow$
 Vulture Blade = Hyper = 40 = $\leftarrow \leftarrow \rightarrow \leftarrow \rightarrow$
 Hurricane Kick = Hyper = 56 = $\leftarrow \uparrow \uparrow \uparrow \downarrow \rightarrow$
 Super Javelin = Super = 48 = $\uparrow \uparrow \leftarrow \downarrow \rightarrow \downarrow \rightarrow$
 Dragon Fangs = Super = 54 = $\uparrow \downarrow \uparrow \uparrow \downarrow \downarrow$
 Super Tempest = Super = 60 = $\rightarrow \rightarrow \leftarrow \rightarrow \rightarrow \leftarrow \uparrow \uparrow \uparrow$
 Triple Lizard = Super = 66 = $\downarrow \downarrow \downarrow \uparrow \uparrow \downarrow \downarrow$
 Love You = Super = 72 = $\rightarrow \rightarrow \uparrow \uparrow \downarrow \uparrow \downarrow \leftarrow \rightarrow$
 Noa's Ark = Miracle = 99 = $\leftarrow \uparrow \rightarrow \downarrow \uparrow \leftarrow \uparrow \downarrow \rightarrow$

Gala Art Moves

NOME -> TIPO -> AP -> COMANDO
 Flying Knee Attack = Normal = 18 = $\downarrow \uparrow \leftarrow$
 Battering Ram = Normal = 18 = $\leftarrow \rightarrow \downarrow$
 Ironhead = Normal = 18 = $\uparrow \downarrow \downarrow$
 Back Punch = Normal = 18 = $\leftarrow \rightarrow \leftarrow$
 Guillotine = Normal = 18 = $\leftarrow \uparrow \leftarrow$
 Head-Splitter = Normal = 18 = $\leftarrow \uparrow \uparrow$
 Side Kick = Normal = 24 = $\downarrow \downarrow \uparrow \uparrow$
 Black Rain = Normal = 24 = $\uparrow \leftarrow \downarrow \downarrow$
 Neo Raising = Normal = 30 = $\leftarrow \leftarrow \rightarrow \uparrow \leftarrow$
 Electro Trash = Normal = 30 = $\uparrow \leftarrow \downarrow \rightarrow \leftarrow$
 Bull Horns = Normal = 30 = $\leftarrow \uparrow \rightarrow \downarrow \leftarrow$
 Thunder Punch = Hyper = 24 = $\rightarrow \rightarrow \leftarrow$
 Lightning Storm = Hyper = 32 = $\rightarrow \rightarrow \uparrow \leftarrow$
 Explosive Fist = Hyper = 40 = $\rightarrow \rightarrow \leftarrow \leftarrow \leftarrow$
 Rushing Crush = Super = 54 = $\leftarrow \rightarrow \downarrow \uparrow \leftarrow \uparrow \uparrow$
 Super Ironhead = Super = 54 = $\downarrow \uparrow \leftarrow \uparrow \downarrow \downarrow$
 Back Punch X2 = Super = 54 = $\uparrow \downarrow \uparrow \leftarrow \rightarrow \leftarrow$
 Heaven's Drop = Super = 60 = $\downarrow \uparrow \leftarrow \uparrow \leftarrow \downarrow \downarrow$
 NeoStatic Raising = Super = 66 =

RIDGE RACER TYPE 4 (am)

Modo 4-player

Conecte dois Playstations com o cabo de link. Um modo chamado "Link Battle" que permite que 4 jogadores joguem simultaneamente irá aparecer.

Veículo e música bônus

Após conseguir todos os 320 carros, o carro Pac-Man irá aparecer como o 9º carro em sua garagem, no modo Time Attack. Você também consegue uma nova faixa de música, "Eat Em Up" quando você correr com o Pac-Man.

Turbo

Pressione L2 + R2 durante o jogo.

Extra Trial mode

Complete com sucesso o game no modo Gran Prix.

STREET FIGHTER ALPHA 3

Alternate Balrog

Vença no modo World Tour sem habilitar Evil Ryu ou Guile. Então, na tela de seleção de personagem, em qualquer modo, coloque o cursor sobre Balrog, segure L2 e pressione qualquer botão.

Alternar seqüência de introdução

Acumule quarenta e oito horas de jogo no timer do menu de opções. Então, ao invés de mostrar os personagens do arcade, a seqüência de abertura irá mostrar todos os novos personagens (incluindo Guile e Evil Ryu). Alternativamente, habilite todos os finais dos person-



gens incluindo os dos personagens bônus.

Modos bônus

Vença no modo Dramatic Battle com Ryu/Ken e Juni/Jill para habilitar dois modos bônus.

Classical Mode

Acumule três horas de jogo no timer do menu de opções. Então, na tela de seleção de personagem, coloque o cursor sobre um personagem e pressione Select para jogar com a versão clássica do personagem.

Dramatic e Final Battle Modes

Vença no modo Arcade na dificuldade level.

Lute com Shin Akuma no modo Final Battle

Selecione o modo Final Battle. Então, selecione um personagem e segure L1 + L2 antes da tela de versus aparecer.

Maji (LO) Mode

Acumule cinco horas de jogo no timer do menu de opções. Alternativamente, vença no arcade mode no nível de dificuldade 7.

Jogue como Guile, Evil Ryu e Shin Akuma

Selecione o modo World Tour e construa seu personagem até os levels 30 (Guile), 31 (Evil Ryu) e 32 (Shin Akuma) e então vença todas as novas batalhas. Guile e Evil Ryu irão aparecer na tela de seleção de personagem, mas para conseguir Shin Akuma, primeiro coloque o cursor sobre Akuma, segure L2 e pressione qualquer botão.

Saikyo (baixo guard meter) Mode

Acumule quatro horas de jogo no timer do menu de opções. Nota: Saikyo Karin não tem a habilidade para fazer um arremesso 99%. Alternativamente, vença no modo

arcade no nível de dificuldade 7.



Jogue com os personagens de Resident Evil 2

Para poder jogar com um dos três personagens, Leon, Clair e Zumbie, basta que na tela onde está escrito Press Start, você faça a seqüência: ▲▲XX□○□○, um barulhinho confirmará a dica. Entre no modo Free Play e aperte L2 ou R2 para que uma nova tela apareça com os novos personagens. Basta colocar para os lados para poder escolher entre um dos três personagens secretos. Será que os personagens estão de férias, ou Leon e Clair estão procurando algo mais? Por que o Zumbie está presente? Bem, essa dica só funciona no Free Play, então divirta-se!



TOCA TOURING CARS 2

Todos os carros: Digite "MECHANIC" no lugar do seu nome para acessar todos os carros.

Todas as pistas: Digite "BIGLEY" no lugar do seu nome para acessar todas as pistas.

Bumper Car: No modo Single Player, "BCASTLE" no lugar do seu nome para saltar longe de colisões.

Cheap Chassis: No modo Single Player, digite "DUBBED" no lugar do seu nome. Agora, quando você tocar outro carro, haverá dano imediato.

40 voltas: Para correr 40 voltas, digite "LONGLONG" no lugar do seu nome no modo Single Player.

Expandir a pista: No modo Single Player, digite "ELASTIC" para esticar a pista.

Voando alto: No modo Single Player, digite "LUNAR" no lugar do seu nome para permanecer no ar mais tempo quando você chocar.

JUSTFEET: No modo Single Player, digite "JUSTFEET" e quando estiver dirigindo, você só verá suas rodas.

Fundo psicodélico: Para um fundo psicodélico, digite "CASTLE-TRIPPY" no lugar do seu nome, no modo Single Player.

Micro Machines: No modo Single Player, digite "MINICARS" no lugar do seu nome para adquirir uma visão de Micro-Machines.

Carro veloz: No modo Single Player digite "FASTBOY" no lugar do seu nome para deixar o seu carro mais rápido.

Permanecer na corrida: Entre com "PUNCHY" no lugar do seu nome quando você entrar no championship (menos support car championships). Não importa quantos pontos consiga, você ainda poderá continuar nos campeonatos.

Turbo Mode: Para o modo turbo, digite SKATES no lugar do seu nome.



Mudar o líder antes da luta

Como no arcade, você poderá escolher qual dos personagens entrará primeiro na partida. Para isso, selecione 2 personagens quaisquer. Na tela de VS, segure os 3 botões de soco até a luta começar. Então o segundo personagem será o primeiro a entrar na batalha.

Selecionar o Special Partner

Os Special Partners são organizados em uma ordem predeterminada. O primeiro personagem da primeira fila do box de seleção de Special Partners é numerado como 1, o segundo é 2 e o último da primeira fila é 3. O primeiro personagem da segunda fila é 4, o próximo é 5 e assim por diante. O código funciona segurando Start e certos botões antes do menu Special Partners aparecer. Os botões a serem pressionados são determinados como mostrado a seguir, semelhante a um tipo de código binário: SR = 1, SM = 2, SF = 4, CR = 8, CM = 16, CF = 32. Para adquirir o Special Partner que você deseja, segure os botões correspondentes que darão uma somatória igual ao número do Special Partner. Por exemplo, Magneto é o 3º personagem da 4ª fila, sendo então o número 12. Então, você segura START + SF (4) + CR (8), pois 4 + 8 = 12. Você pode usar a lista a seguir para simplificar as coisas.

Obs.: SR= soco fraco, SM= soco médio, SF = soco forte, CR= chute fraco, CM= chute médio, CF= chute forte.

Depois de escolher os personagen

gens e antes do Special Partner aparecer antes de cada luta, pressione Start e segure os botões correspondentes. Continue segurando os botões até o começo da luta.

- (1) UNKNOWN SOLDIER: SR
- (2) LOU: SM
- (3) ARTHUR: SR+SM
- (4) SAKI: SF
- (5) TON-POOH: SR+SF
- (6) DEVILOT: SM+SF
- (7) ANITA: SR+SM+SF
- (8) PURE & FUR: CR
- (9) MICHELLE HEART: SR+CR
- (10) THOR: CR+SM
- (11) CYCLOPS: SR+CR+SM
- (12) MAGNETO: CR+SF
- (13) STORM: SR+CR+SF
- (14) JUBILEE: CR+SM+SF
- (15) ROGUE: SR+CR+SM+SF
- (16) PSYLOCKE: CM
- (17) JUGGERNAUT: SR+CM
- (18) ICEMAN: SM+CM
- (19) COLOSSUS: SR+SM+CM
- (20) US AGENT: CM+SF
- (21) SHADOW: SR+CM+SF
- (22) SENTINEL: SM+CM+SF

Lutar contra personagens secretos

Esses personagens irão aparecer como oponentes extra no Estágio 6 para lutar com você. Nesta versão do DC, há uma razão extra para adquirir estas lutas extras. Elas te permitem salvar o "acesso fácil" para esses personagens secretos. Também dá acesso ao modo Onslaught. Então, selecione 2 personagens quaisquer. Cumpra as condições abaixo antes de alcançar o sexto estágio sem perder nenhum personagem. Então o personagem ao qual você cumpriu as condições irá aparecer. Ganhando ou perdendo, você terá a opção "easy access" para que o que o personagem secreto habilitado possa ser salvo.

RED VENOM

- Mude o líder em cada estágio
- First attack em cada estágio

- (acerte o primeiro golpe da luta)
- Super Finish (qualquer tipo) em cada estágio
- 4 Variable Cross (SF + CF) finishes

HULK LARANJA

- 2 Super Finishes (qualquer tipo)
- WAR MACHINE DOURADO**
- 2 Variable Cross (SF + CF) finishes

SHADOW LADY

- Use o Special Partner uma vez em cada estágio
- Variable Cross (SF + CF) finishes em cada estágio
- 1 Special Partner finish (SM + CM)

LILITH

- Use Special Partner uma vez em cada estágio
- 2 Team Super Finishes (↓, ↘, → / ↓, ↙, ← + SF + CF)
- 1 Special Partner finish (SM + CM)

ROLL

- Use Special Partner uma vez em cada estágio
- 2 Variable Cross (SF + CF) finishes
- 1 Special Partner finish (SM + CM)

Onslaught Mode

Neste modo, há 2 opções, VS COM ou VS 2P. O 1º jogador sempre será Onslaught. Se VS COM for escolhido, você lutará infinitamente com personagens controlados pelo CPU. VS 2P é a penas 1P como Onslaught contra qualquer personagem escolhido para 2P. Obtenha "easy access" para os 6 personagens secretos acima. O modo "Onslaught" irá aparecer na tela título.

POP 'N MUSIC

Mudar a cor das roupas dos personagens

Você pode mudar a cor das roupas de seu personagem pressionando o botão X.



BALLBLAZER CHAMPIONS (Playstation)

Jogar de cabeça para baixo

Entre com a password: X □ □ □
 □ X □ X X X □ X X ▲ ▲ X X
 X X X X X X O X X O X

Gol contra - vence quem fizer 5 gols contra primeiro

Entre com a password: X X X X
 □ X O X X O X ▲ X ▲ X X X □
 X X ▲ X X □ X X X X □ X

Jogador secreto (Xarta)

Entre com a password: X O O O
 X □ O X ▲ X O □ O ▲ X ▲ O
 □ O X ▲ O □ X O O O X □

Mini-mode (tudo ficar pequeno)

Entre com a password: X O X X
 O X X X X X X X X ▲ ▲ X X □
 X X X X □ X □ □ □ □ X

Último jogo do torneio (com vantagem de pontos)

Entre com a password: O L1 L1
 R1 R2 L2 X □ □ R1 R2 R1 R2 ▲
 L2 R1 L2 O L2 R2 R1 X L1 R2 □
 L2 R1 X R1 R1

Balblazer na versão 8-Bits

Entre com a password: □ □ X X
 X X □ □ □ □ X X □ □ □ □ □
 □ X X □ □ X X □ □ □ □ □ □
 (depois veja a opção Balblazer Classic na tela de seleção de jogo. Após terminar o jogo uma vez, você terá todos os estádios disponíveis e a opção Randon também).

COMMAND & CONQUER GOLD EDITION (Playstation)

Primeiro CD

Missão 2=B9DTXODDO
 Missão 3=25U1E2L4D
 Missão 4=KED688DGU
 Missão 5=OXL3NYNN0
 Missão 6=DU5R21DG7
 Missão 7=OX3C53DG5
 Missão 8=9QGZLZDF8

Missão 9 = IU75TQK8H
 Missão 10= OYGNMYYN
 Missão 11= CRSEQMEOS
 Missão 12= 3NUL6OFQI
 Missão 13= 4N8AN1AOH
 Missão 14= 3NWD3MQFT
 Missão 15= 457ED7GOU

Segundo CD

Missão 2= C99FAXKW8
 Missão 3= RZBLQZ3NL
 Missão 4= W1954XWLF
 Missão 5= W15DASR58
 Missão 6= 8PH1MR53W
 Missão 7= GTJKWOJDK
 Missão 8= YKK424K3D
 Missão 9 = 874LCPUT4
 Missão 10= A85HPAHXW
 Missão 11= OX3VKOP94
 Missão 12= QGDUMSK2J
 Missão 13= SZPO9VPSB

DIE HARD TRILOGY (Playstation)

Pilote a Nave Alienígena: Esta dica só funciona na 3ª parte da trilogia (a do taxi), na fase Central Park. Depois que começar o jogo, coloque o cursor sobre Quit, mantenha R2 pressionado e faça →, □, ▲, ↓, X, X, X. Aparecerá uma tela com a palavra Rosweel. Volte ao jogo e veja o que aconteceu; ele estará muito modificado.

RAIDEN PROJECT (Playstation)

Missão secreta: para selecionar a missão, vá para o "Settings Menu" e entre no "Difficulty". Mantenha os botões R1, R2, L1, L2 pressionados e aperte Start.

STREET RACER (Super NES)

Mais pistas: na tela de Options, escolha Custom Cup Setup. Quando estiver lá, faça a seqüência L, R, L, R, X, Y. Agora você tem 24

pistas ao invés de 20.

Altere os pilotos: na tela de relação de personagens, escolha qualquer um e aperte X, Y, X, Y, X, Y. Agora, aperte e mantenha pressionado o botão X, e sem soltá-lo aperte à para aumentar as características do seu piloto, ou ← para diminuí-las. Use ↑ e ↓ para escolher a característica que quer alterar.

SUPER STAR WARS 3 (Super NES)

Passwords

2ª ZJLMRJ	11ª CPMRZV
3ª LZLKJF	12ª CDWLTY
4ª VTYMZX	13ª BPFFZQ
5ª QZNFPP	14ª RMNYLC
6ª VKCDFD	15ª RVKFKG
7ª ZCTKFC	16ª VQXDQJ
8ª QYXYHB	17ª HLQMV L
9ª LFWL TQ	18ª VQJGWF
10ª QDQ GK H	19ª ZZSTXZ

Equipe Resident Players
 Curitiba - PR

COLIN McRAE RALLY (Playstation)

Na tela "Enter Your Name, digite um dos seguintes códigos:
OPENROADS = para abrir pistas
HOVERCRAFT = carro flutuante
DIDDYCARS = para mini carros
TINFOILED = para carros metálicos

ROGUE TRIP (Playstation)

Use os códigos como Password:
 X O L2 X □ L1 - para FUNTOPIA arena;
 X, □, O, L1, L2, □ - para GULCH arena;
 R1, R2, L1, L1, X, O - para o veículo

Nightshade



R1, □, X, □, L2, O - para um OVINI

L1, ▲, R2, ▲, ▲, R1 - para um helicóptero

TEST DRIVE 4x4 (Playstation)

No menu principal faça, **Select, L1, ←, L2, →, L2, ←, L1, L1** para habilitar todos os carros.

Na tela de **Select Transmission** faça, **Select, L1, ↑, L2, ↓, ↓, L2, L2, R2** para habilitar um ônibus escolar.

Select, R2, L2, L2, ↓, ↓, L2, L2, R1 para habilitar um caminhão de sorvete.

Play All Games Club
São Paulo - SP

APOCALYPSE (Playstation)

Vidas infinitas: mantenha **L1** pressionado e aperte **▲, O, X** e **□**; então solte **L1**.

COURIER CRISIS (Playstation)

Ter a bike Zankar, use a senha: FDFKFKHCJK

Ter a bike Pantera, use a senha: KFKFKFOEKJ

Ter a bike STS-1, use a senha: IFKFKFKGKJ

Level 15, com 15 mil no bolso, use: NJEGFLOOOJ

Manobras (faça quando pular): ↓+▲ (Back Flip), ↓+L1 ou R2 (Air 360°), ↑+L1 ou R2 (Table Top), ↓ (Cross Up)

Ser procurado pela polícia: para ser um fugitivo, basta pular o carro da polícia com ↓.

KENSEI SACRED FIST (Playstation)

Novo jogo: termine o game no Normal com os lutadores disponi-

veis e os que vão aparecendo para ganhar um jogo chamado "Running Bugi" na opção Extra Mode.

Mauro S. da Silva & Olan Xavier
Ribeirão Pires - SP

UMK3 / MK3 (Super NES)

Combos de 99 hits: atenção para essa manha que dá muito trampo, mas é legal. Ela vale para todos os personagens, menos para a Sheeva do UMK3.

1º Acesse as opções Kool Stuff (no UMK3 é: →, ↑, B, B, A, ↓, ↑, B, ↓, ↑, B; e no MK3 é: ↑, ↑, ↓, ↓, ←, →, A, B, A) e Kooler Stuff (no UMK3 é: ↑, B, A, ←, ↓, Y; e no MK3 é: **Select, A, B, →, ←, ↓, ↓, ↑, ↑**). **Obs.:** Kool Stuff e Kooler Stuff devem ser feitos na tela Start / Options e podem fazer o comando devagar que funciona. 2º Agora em Kool Stuff desligue o "Timer" e ligue o "Enable Pause." Em Kooler Stuff ligue duas vezes o "Health", Enable Motaro, Enable Power Kode e Health Recover;" Agora inicie o jogo com dois jogadores. A seqüência deve ser feita com seu personagem lutando contra Motaro. Ela pode ser repetida infinitamente, mas seu marcador não passará de 99 Hits. Confira agora as seqüências de cada personagem:

Legenda

SA= Soco Alto, SB= Soco Baixo, CA= Chute Alto, CB= Chute Baixo, BL= Bloqueio.

Cyrax - SA, SA, SB ou CA, CA, ←+CA

Shang Tsung - CB, SA, SA, SB, ←+CA

Sindel - CA, SA, SA, SB, ←+CA ou CA, CA, ←+CA

Jax - CA, CA, ↓+SA, SA, SA, BL,

SB, ←+SA ou CA, CA, ←+CA

Sonya - CA, CA, ←+CA

Sektor - SA, SA, CA, ←+CA

Nightwolf - CA, CA, ←+CA

Kung Lau - SA, SB, SA, SB, CB,

CB, ←+CA ou CB, CB, ←+CA

Kabal - CB, CB, CA, ←+CA

Obs.: os comandos devem ser feitos muito rápido, antes de aparecerem os números de hits na tela.

UMK3 (Super NES)

Super combo com Sheeva fantasia: Na tela Start / Options, mantenha **L** e **R** pressionados e aperte **Start** para acionar o torneio secreto. Acione o Random Select (↑+Start) em qualquer controle. Se der certo, irá aparecer um "E" no lugar de um lutador; agora para executar o super combo, dê uma voadora com CA no canto da tela e continue com CA, CA, CA, CA...

Stage Fatality de Noob Saibot - o comando é →↓→, BL

Sound Test - na tela de Start / Options, faça: **B, A, ←, ↓, Y, Y**

UMK3 (Mega Drive)

Fatality pirata de Kabal: Selecione o modo 2 Players. Escolha Kabal e faça o Kombat Kode 955-955. Vença o primeiro round e no final do segundo, quando seu oponente estiver apenas com um pouquinho de energia, dê um gancho e mantenha SA pressionado. Quando aparecer Finish Him, faça: →→↓→, perto do rival e só então solte SA. Nesse momento a cabeça de kabal sairá voando. Fique apertando SA até Kano aparecer e atacar seu rival.

Reinaldo S. Souza
Ferraz de Vasconcelos - SP



CAMELTRY

Sound test:

Entre com a password ZTT.

Mudar a bola:

Entre com a password TYPE. Um menu que permite que a bola seja mudada em vários tipos diferentes será exibido.

CANNON FODDER

Pular level:

Entre com a password QNFJR e ignore a mensagem de erro. Comece o game e pressione Select para pular para o próximo level.

Level	Password
1	BCBCY
2	SCSDX
3	CDBGW
4	TDSHT
5	HGDKS
6	SGPLR
7	GHBNP
8	XHSPN
9	WKLPR
10	DKWPR
11	HLDRG
12	RLWRY
13	DNHSX
14	NNSTT
15	XPBWR
16	NPSXD
17	BRDYN
18	DRWYZ
19	WSLZX
20	NTCCS

CASTLEVANIA: DRACULA X

Final melhor

Não caia dos pilares no level 3. Pegue a chave que está localizada perto do aposento do cavaleiro sem cabeça. Esta chave deve ser usada no level 4 para libertar Maria e abrir o caminho para a Missão 5b alternativa. Nota: Estes

códigos para as Missões 6b e 7b seguem o mesmo caminho para o final melhor.

Level Pass.

2	F, H, A		W, A, H
	A, A, A		H, H, H
	A, W, W	6a	H, A, H
			W, F, H
3	W, F, F		W, F, H
	A, A, F	6b	W, A, A
	F, W, W		W, F, W
4	A, A, A		A, W, F
	F, W, W	7a	H, A, H
	A, H, H		F, F, H
5a	F, H, W		W, W, F
	W, A, F	7b	W, W, W
	A, H, H		A, F, H
5b	H, W, H		F, F, A

Legenda:

A = Machado W = Agua benta
H = Coração F = Fogo

HAGANE

Continues infinitos

Selecione "Configure Options" e use o ícone Music. Toque as músicas na ordem 9, 8, 7 e 6 por aproximadamente quinze segundos cada. Comece o jogo e intencionalmente perca todas as três vidas. Um símbolo de infinito irá aparecer na tela de continue para confirmar o código.

INDIANA JONES' GREATEST ADVENTURES

Level	Easy	Hard
3	Phi, Epsilon, Psi, Omega	Phi, Omega, Omega, Epsilon
5	Omega, Delta, Epsilon, Phi	Phi, Phi, Omega, Psi
11	Psi, Epsilon, Epsilon, Phi	Omega, Delta, Omega, Psi
13	Delta, Phi, Delta, Omega	Omega, Delta, Phi, Psi
15	Delta, Phi, Omega, Epsilon	Epsilon, Phi, Omega, Epsilon
17	Phi, Delta, Phi, Psi	Omega, Psi, Psi, Omega
21	Phi, Omega, Psi, Omega	Omega, Omega, Delta, Phi
22	Delta, Psi, Phi, Omega	Psi, Delta, Epsilon, Epsilon
24	Epsilon, Omega, Delta, Epsilon	Psi, Omega, Delta, Epsilon
26	Phi, Psi, Delta, Phi	Psi, Psi, Phi, Ome

HARVEST MOON

Ver a seqüência final:

Segure R + L + Start + Select imediatamente após as luzes se apagarem quando acabar a escritura no diário.

HYPER ZONE

Sound test:

Segure L + R e pressione Start na tela título. Pressione A para selecionar os sons.

ZERO: THE KAMIKAZE SQUIREL

Level select:

Pause o game e pressione R, ↑, B, Y, A.

Energia infinita:

Pause o game e pressione B, ↑, B (2 vezes), A.

Vidas infinitas:

Pause o game e pressione B, A, B (2 vezes), Y.

Shurikens infinitos:

Pause o game e pressione ↓, A, B.

Habilitar todos os códigos:

Pause o game e pressione R, ↑, B, A, ↓, ↑, B, ↓, ↑, B.



ARCUS ODYSSEY

Inventário duplicado

Comece o game no modo 2-player e intencionalmente deixe o jogador 2 morrer.

Password para os levels

(Bead Shea)

2	FA2HAIADRR
3	FI4IAIAESB
4	HK3CDIILDO
5	HL0DAQIPMX
6	HN0DE5IQVR
7	HN0DE5IVWZ
8	KR0DE2IZX5

CONTRA: HARD CORPS

Ver os finais secretos

Vá para o subterrâneo do estágio Junkyard. Localize a parede antes da porta com as armas. Suba esta parede para encontrar um

BEAST WRESTLER

Sound test:

Segure A + B + C e pressione Start na tela título. As palavras "Test" irão aparecer para confirmar se o código entrar corretamente. Pressione ↑ e ↓ para mudar os sons, A para selecionar um som e B para sair do modo sound test.

Passwords:

Status	Password
SP Attack Magnum Dash (Act 1)	
vs. Voulaine	MONSTERRQYQYQMQQQFAQQK
vs. Airhohle	MONSTERRQYQYQMQQQVAQSA
vs. Ventor	MONSTERRAAQYQMWWQIGAQSU
vs. Dycoon	MONSTERRAAQYQMWWQPYAQKA
vs D-Biton	MONSTERRAAAWQMWQPYAQKA
SP Attack Magnum Dash (Act 2)	
vs. Unknown	MONSTERRAAAWQMWQPYAQKA
vs. Ulvolos	MONSTERRAAWADRDIHZQEF
vs. Allowena	MONSTERRAAAWADRDIUZQRM
vs. Octii	MONSTERRZXAWADRDIUZQRM
vs Ploguraz	MONSTERRZXAJADRDIJXQHI
vs. Hax-004	MONSTERRZXZADRDFDMXQBK
vs. Maclha	MONSTERRZXZADRDFDIZQKX
vs. Ominos	MONSTERRZXZAJRTWOXQIH
vs. Blenadan	MONSTERRZXZAJRTWOXQIH

homem que lhe permitirá lutar com 3 chefes em uma arena. Derrote seus oponentes para ver as seqüências finais.

Todas as armas (versão japonesa):

Pause o jogo e pressione ↑ (2 vezes), ↓ (2 vezes), A, ↑ (2 vezes), ↓ (2 vezes), B, ↑ (2 vezes), ↓ (2 vezes), C.

DAYTONA

Karaoke mode:

Selecione o modo arcade. Segure ↑ + C na tela de seleção de pista. As letras para a canção tema serão exibidas.

DRAGON'S REVENGE

Level	Password
1	LSRCIE8
2	CSABMJM
3	DSI36KR

4	ETTS8DL
5	FT438XR
6	HV5395S

E-S.W.A.T.

Cheat mode:

Complete o game. Segure ↓ ou ← + A + B + C e pressione repetidamente Start quando a frase "The End" estiver sendo exibida na tela game over. As opções level select e sound test estarão agora disponíveis.

EX-MUTANTS

Cheat mode:

Entre na tela de options. Fixe a opção "Music" em "05" e a opção "Sound FX" em "21". Coloque o cursor sobre "Exit", segure A + B + C e pressione Start. Shannon irá dizer "Too easy!" para confirmar o código. Uma nova opção "Cheater Cheater Mode" irá aparecer, que permite seleção de level, vidas no máximo, energia cheia e armas infinitas. Nota: apenas uma dessas opções deve ser habilitada de cada vez.

Munição cheia:

Pause o jogo e pressione A, B (3 vezes), C, A, C (2 vezes). Jim irá gritar confirmando o código.

Vida extra:

Pause o game e pressione B (2 vezes), C (2 vezes), A (4 vezes). Jim irá gritar confirmando o código.

Plasma power:

Pause o game e pressione C, A, B, C, A, B, A, C.

Continue extra:

Pressione A + ← + B, A, B, A, B, C, A. Se o código entrar corretamente, Jim irá dar um grito.



GAME BOY
ADVENTURES OF LOLO 2

Level final

Basta colocar a password VQTD.

GAME BOY
AFTERBURST

Level	Password
5	31520347
10	11145378
15	13020060
20	36985214
25	93493887

GAME BOY
A*MAZING TATER
Floor 3

Basta colocar a password YBTF5ZZFT2.

GAME BOY
ELEVATOR ACTION

"?" Portas

Entre com um dos códigos quando o dígito da centena de sua pontuação coincidir com um dos números seguintes para coletar o item correspondente.

Dígito	Item
0 ou 1	Shotgun
2 ou 3	Machine gun
4 ou 5	Pistol
6 ou 7	Grenade
8 ou 9	Heart

GAME BOY
CARROT CRAZY

Stage skip

Entre com Taz, Elmer Fudd, Daffy Duck como password. Aperte Start para pausar o game, então aperte Select. Aperte A e irá aparecer uma nova tela para seleção de estágios.

Passwords para a dificuldade Easy

Level	Nome	Password
1	Treasure Island	Marvin Martian, Elmer Fudd, Daffy Duck
2	Crazy Town	Daffy Duck, Taz, Elmer Fudd
4	Space Station	Yosemite Sam, Daffy Duck, Elmer Fudd

Passwords para a dificuldade Hard

Level	Nome	Password
2	Crazy Town	Taz, Marvin Martian, Yosemite Sam
4	Space Station	Marvin Martian, Taz, Yosemite Sam

GAME BOY
EXTRA BASES

7-0 record

Entre com a password 2CCZ.

GAME BOY
THE LION KING

Pular de level

Pause o game e rapidamente aperte B, A, A, B, A, A para pular para o próximo level.

GAME GEAR
BATMAN RETURNS

Sound test

Segure Start e ligue o Game Gear. Uma tela de sound test irá aparecer depois do logo da Sega. Aperte B para escutar os sons do game.

GAME GEAR
BUST-A-MOVE

Level final

Entre com ??!SZZ para começar no estágio final com seis créditos. Isto também permitirá exibir o melhor final.

GAME GEAR
CHOPLIFTER 3

Passwords

Level	Password
2	YLDNXJS
3	DSNVSDK

GAME GEAR
DR. ROBOTNIK'S MEAN BEAN MACHINE

Passwords para as fases



1 = Branco, Azul, Vermelho, Feijão

2 = Amarelo, Azul, Púrpura, Azul

3 = Vermelho, Púrpura, Branco, Verde

4 = Azul, Branco, Branco, Feijão

5 = Feijão, Púrpura, Branco, Amarelo

6 = Azul, Vermelho, Branco, Feijão

7 = Feijão, Púrpura, Amarelo, Azul

8 = Azul, Feijão, Amarelo, Púrpura

9 = Azul, Amarelo, Vermelho, Verde

10 = Púrpura, Azul, Branco, Amarelo

11 = Púrpura, Azul, Vermelho, Feijão

12 = Amarelo, Vermelho, Verde, Azul

MASTER SYSTEM SECRET COMMAND

Continues

Segure 1 + 2 e rapidamente aperte ←, → nos dois controles depois de passar um level.

MASTER SYSTEM STRIDER

Pular de fase

Aperte 1 na tela de título para começar no level 2. Aperte ↑ + 1 + 2 na tela de título para começar no level 3. Aperte ↘ + 1 + 2 na tela de título para começar no level 4.

NINTENDINHO MAD MAX

Level select:

Entre com a password HUMU para começar na Area 3 Arena ou qualquer level anterior. Nota: para completar o game com sucesso, deve ser começado no level Area 3 RoadWar level ou anterior.

NINTENDINHO MARIO IS MISSING

Super password:

Entre com RHWVWF para começar o game com todas as portas destrancadas e poder lutar com Bowser.

NINTENDINHO NINJA GAIDEN

Sound test:

Segure ← + Select + Start + A + B quando a frase "Tecmo Presents 1989" aparecer. Continue segurando os botões até a tela título aparecer completamente. Um som irá confirmar a entrada correta do código. Pressione Start para exibir a tela sound test. Pressione ↑ ou ↓ para selecionar um som, A para tocar um som e B para parar um som.

SEGA CD BLACK HOLE ASSAULT

Invencibilidade:

Entre com o código MUTEKI.

Matar o oponente:

Entre com o código BIGNET,

então pressione Start no controle 2.

Pong mini-game:

Entre com AZY para jogar um mini-game chamado Black Ball Assault.

Ver seqüências de FMV :

Entre com FOMA.

SEGA CD BRAM STOKER'S DRACULA

Cheat mode:

Pressione A, ←, ↑, C, A, →, ↓ quando a palavra "Beware" aparecer na tela de abertura. A borda da tela se tornará branca para confirmar que o cheat mode está habilitado.

Vidas infinitas:

Habilite o cheat mode, segure A e pressione Start (2 vezes) durante o jogo para 99 vidas. Pode ser feito sempre que precisar.

Level select:

Habilite o cheat mode. Então, entre com um dos seguintes controles para começar no level desejado.

Level 1: segure C e pressione Start.

Level 2: segure B e pressione Start.

Level 3: segure B + C e pressione Start.

Level 4: segure A e pressione Start.

Level 5: segure A + C e pressione Start.

Level 6: segure A + B e pressione Start.

Level 7: segure A + B + C e pressione Start.



A - K

C

P

BLEIFUSS FUN

Cheat Codes

Entre com um dos seguintes códigos no menu principal para ativar sua função.

SURMULE: Todas as pistas

SLASKTRATT: Todos os carros

SVINPOLE: Visão extra

RODASSKUNK: Apenas quatro rodas

BRIAN LARA'S CRICKET

Cheat Codes

Entre com uma das seguintes passwords para ativar a função correspondente:

CMBRLARA: Super batsmen

NONOTOUT: Wickets não quebram

TIMEWARP: Partida rápida

MEDICINE: Bola grande

GRAND SLAM TURKEY HUNT

Entre com uma dos seguintes códigos para ativar a função correspondente:

gstracker: Ver perus no mapa e GPS

gsfind: Ficar mais próximo do peru

gsdeadeye: Arrowcam

gscallin: Muitos perus aparecem por perto

gslock: pegar um peru

gsflash: Caçador move mais rapidamente

GENE WARS

Cheat Codes

Durante o jogo, escreva "salmonaxe" para habilitar o cheat mode. Então, entre com um dos seguintes códigos para ativar a função correspondente:

Menu de cores	U	Edifícios e plantas transparentes	T
Instante da vitória	W	Exibir memória	D
Upgrade	B	Matar mosnstros	[F7]
Melhorar tecnologia	S	Aumentar dinheiro	[F10]
Accessar todas as raças puras e hybridas	C	Mapa completo ...	[Shift] + Z

KINGPIN

Cheat Codes (versão demo)

Carregue o game com o parâmetro "+developer 1" na linha de comando. Então, pressione (`) para exibir a caixa do console e entre com um dos seguintes códigos para ativar a função correspondente:

CÓDIGO	FUNÇÃO
GOD	God mode
NOCLIP	Alternar modo no clipping
MAP [nome do mapa]	Jogar no mapa selecionado
GIVE ALL	Todos os itens, exceto cash
BULLETS [número]	Bullets
SHELLS [número]	Shells
GAS [número]	Gas
GIVE AMMO	Munição cheia
CROWBAR	Crowbar
PISTOL	Pistol
SHOTGUN	Shotgun
FLAMETHROWER	Flame-thrower
GIVE WEAPONS	Todas as armas
cash [número]	Cash
GIVE HEALTH	Energia
KEY1-10	Teclas de 1 a 10
COIL	Coil
WATCH	Watch
BATTERY	Battery

* Entre com o nome de um mapa da seguinte lista:

bar_sr	bike pawn_sr		
sewer	sr1	sr2	sr3



MADDEN NFL '99

Cheat Codes

Entre com um dos seguintes códigos para ativar a função correspondente.

BESTNFC

NFC All-Stars team

AFCBEST

AFC All-Stars team

BOOM

Madden '98 team

IMTHEMAN

Stats Leaders team

PEACELOVE

All 60s team

BELLBOTTOMS

All 70s team

HEREANDNOW

All 90s team

TURKEYLEG

Madden All-Time Greats team

THROWBACK

75th Anniversary team

GEARGUYS

NFL Equipment team

WELCOMEBACK

'99 Cleveland Browns team

INTHEGAME

EA Sports team

EA STADIUMS

EA Stadium

DOGPOUND99

Cleveland Stadium

THEHOGS

RFK Stadium

NOTAFISH

Old Miami Stadium

SOMBRERO

Old Tampa Bay Stadium

FOR RENT

Astrodome Stadium

OURHOUSE

Tiburon Stadium

STICKEM

Original Oakland Stadium

TUROK: DINOSAUR HUNTER

Cheat Codes

Entre com um dos seguintes códigos para ativar a função correspondente. Se o código entrar corretamente, a frase "Code Activated" irá aparecer. Então, entre no cheat menu para escolher cada código habilitado desejado.

Função

Invencibilidade
 Todas as armas
 Ammo infinita
 Vidas infinitas
 Mapa completo
 Todas as chaves
 Cabeças grandes
 Spirit mode
 Dana mode1
 Quack mode2
 Fly mode
 Disco mode
 Purdy colors
 Gallery
 Ver os créditos
 Exibir inimigos

Retail Version

LLSNMRTN
 MGRLSGTM
 RHNSRLL
 JFFSPNGDNBRG
 TRNTNNQ
 DGHTTSRS
 PRMSHN
 MBRNKLSN
 HLLTHSH
 GSRCGKFS
 KNTSFSKS
 BGGNTSS
 CRLSFNDNGS
 HTSDNM
 LRNMSNHR
 TKMDKK

3DFX Version

DDDNSTBR
 THMSCLS
 LNJVHNSN
 JFFSPNGDNBRG
 GNNTRTMNT
 NGLCKCK
 RBCHN
 NDNLP
 JSNCRPNTR
 DNLDCK
 BKSTRD
 JHNNCK
 CRLSFNDNGS
 SHNTRRNT
 THTRTMBB
 FHGTBC

Level select

Entre com um dos códigos seguintes para começar na localização correspondente.

Fase

Level 1
 Level 2
 Level 3
 Level 4
 Level 5
 Level 6
 Level 7
 Level 8
 Longhunter
 Mantis
 T. Rex
 Campaigner

Retail Version

PTLFGNDS
 QTMBGS
 GTMNDSBF
 NCPGHM
 RSTPDFRPL
 BGRSD
 NBCD
 LFRRSPR
 CRCDND
 CTNTSCND
 THSFNDNT
 HSTSMN

3DFX Version

MTTSTBBNGTNB
 DRRNSTBBNGTN
 MKJNK
 PTNDNCN
 NNTND
 TRMNN
 JMDNN
 MRGRTTRR
 JHNTHMS
 STPHNBRML
 GRGMLCHCK
 RNTRC

P
C

M - T



STAR WARS: EPISODE 1 - THE PHANTOM MENACE

Cheat Codes

Durante o game, aperte a barra de espaço para aparecer uma caixa de dialogo. Então, entre com um dos códigos correspondentes para ativar a função de cheat code:

FUNÇÃO	CHEAT CODE
Recarregar energia [Nota 1]	GIVE ME LIFE
Recarregar energia	HEAL IT UP
Todas as armas e munição	I LIKE TO CHEAT
Jogue com Queen Amidala	IAMQUEEN
Jogue com Panaka	IAMPANAKA
Jogue com Qui-Gon Jin	IAMQUIGON
Jogue com Obi-Wan	IAMOBI
Debug mode [Nota 2]	OLDCODE
Visão em 1º pessoa	NAUGHTY NAUGHTY
Visão Letterbox	BEYOND CINEMA
Visão de cima da cabeça	FROM ABOVE
Visão Wire frame	PERF
Menus de Wire frame	REX
Slow motion mode	SLOWMO
60 fps frame rate	60FPS
Ver frame rate	FPS
Auto-fire/attack	PERFECTION
Mover-se entre as paredes	DROP A BEAT
Weapon 3 é mais poderoso	HAPPY
Mudar force power para vermelho	BUT I FEEL SO GOOD
Mensagem "Tech Bonus!"	BRENANDO
Desativar cheats	TURNTABLES
Aumentar dificuldade	I RULE THE WORLD
Diminuir dificuldade modo 1	I REALLY STINK
Diminuir dificuldade modo 2	I STINK
Ver os créditos modo 1	WHERE IS GURSHICK
Ver os créditos modo 2	GURSHICK
Cometer suicídio modo 1	DONTTTTT
Cometer suicídio modo 2	RRRRRIGHT
Cometer suicídio modo 3	KILL ME NOW
Desconhecido	COURIER

Nota 1: Isto pode ser feito só cinco vezes e aumentará o nível de dificuldade do jogo.

Nota 2: Entre com este código uma vez para Debug 1 e uma segunda vez para o Debug 2.



ALL-STAR BASEBALL 2000

Baseball Trail

Entre com o código WL-DWLDWST na tela do menu Enter Cheat.

Big Ball Mode

Entre com o código BCH-BLKPTY na tela do menu Enter Cheat.

Blackout Mode

Entre com o código WTOTL na tela do menu Enter Cheat para que tudo, menos os jogadores, fiquem pretos.

Blind Mode

Entre com o código MYEYES na tela do menu Enter Cheat para deixar os gráficos embaçados.

Corrida mais rápida

Enquanto corre, segure o Z para correr mais rápido.

Lances mais rápidos ou menos lentos

Para deixar os lances mais rápidos, segure o botão Z e para deixá-los mais lentos, segure R.

Fly Away Mode

Entre com o código FLYA-WAY na tela do menu Enter Cheat.

Novos lançamentos

Quando estiver lançando, pressione o botão L ou R para ter 4 novos lances.

Tom Thumb Mode

Entre com o código TOMTHUMB na tela do menu Enter Cheat para deixar os personagens pequenos.

BEETLE ADVENTURE RACING

Police Beetle

Após vencer os Championships normais, um novo modo "Bonus" irá se abrir. Vença este difícil desafio (incluindo Wicked Woods) para conseguir o carro mais veloz do jogo, o Police Beetle.

Alien Beetle

Para conseguir o Alien Beetle, vença Expert Championship. Completando o Metro Madness, você irá receber o beetle super veloz.

Fazer os carros darem passagem

Quando estiver com o Police Beetle, segure o botão C-◀ para soar a sirene. Quando você estiver próximo dos outros carros irão parar seus carros para te dar passagem.

View Mode

Para ativar o View Mode no cheat menu, vá para Inferno Isle. Na área que se parece com uma vila, no lado

direito da pista, há uma casa. Pule com seu carro e pouse no telhado. Então vá em reverse e quebre a Daisy Crate escondida lá para ativar o View Mode cheat. Você poderá agora selecionar os modo de visão Normal, Fisheye e Tunnel.

Cheat Menu

No modo 1 player, selecione "Championship". Corra em Coventry Cove e encontre o atalho com o celeiro e 2 pilhas de feno. Vá em direção à pilha de feno mais próxima da pista e bata na caixa. Você ouvirá alguém dizer "Groovy!". Termine a corrida e vá para "Options". Agora haverá uma opção chamada "Cheats".

GAUNTLET LEGENDS

Jogue como Pojo the Chicken

Entre com a password "EGG" e "911".

Personagens bônus

Eleve o nível de um personagem para 10. Então, na tela de seleção de personagens, segure Turbo e escolha o mesmo personagem. Wizard irá se transformar em Jackal, Warrior em Minotaur, Valkyre em Falconess e Archer em Tigress.



KEN GRIFFEY JR.'S SLUGFEST

Big head mode

Vença a World Series na dificuldade rookie. Então, crie um jogador com o nome "CODE BIGGHEDZ". Um som irá confirmar se o código entrar corretamente.

CPU vs. CPU mode

Vença a World Series na dificuldade all-star. Então, crie um jogador com o nome "CODE CPUVSCPU".

Tick team

Vença a World Series na dificuldade veteran. Então, crie um jogador com o nome "CODETHETICK".

Pés grandes

Crie um jogador com o nome "CODE BIGFEET".

Time invisível

Crie um jogador com o nome "CODE INVISIBLEMAN".

Time de magros

Crie um jogador com o nome "CODE TOOTH PICK".

Time de anões

Crie um jogador com o nome "CODE LITTLE LEAGUE".

Weeble team

Crie um jogador com o nome "CODE WEEBLEMAN".

Times secretos

Crie um jogador com o nome "CODE EMOTIONS". Os novos times podem ser usados

em qualquer modo exceto no modo season.

STAR WARS: EPISODE I RACER



Antes de entrar com os códigos abaixo, faça o seguinte: no modo Tournament, selecione um slot de save vazio (para apagar, pressione C-▲), segure o botão Z enquanto aparecem as letras na tela name entry e aperte o botão L.

Debug menu

Entre com o código "RRDEBUG", coloque o cursor sobre a opção "End" e pressione L seguido de A. Comece uma corrida em qualquer pista do Tournament. Então, pause o game e pressione ↑, ←, ↓, → para acessar o cheat menu.

Dual Control Mode

Entre com o seguinte código: RRDUAL, coloque o cursor sobre a opção "End" e aperte L novamente seguido A. Agora você controla o game com dois controles analógicos.

Invencibilidade

Entre com o código: RRJABBA, coloque o cursor sobre a opção "End" e aperte L novamente seguido de A. Comece uma corrida e pressione START para pausá-la. Agora pressione ←, ↓, →, ↑ ou ↑, ←, ↓, → para acessar o cheat menu. A opção de invencibilidade poderá ser agora habilitada no cheat menu. Nota: seu pod ainda poderá ser destruído caindo em precipícios.

Mirror Mode

Entre com o código: RRTHEBEAST, coloque o cursor sobre a opção "End" e aperte L novamente seguidos de A. Pause o jogo e aperte ←, ↓, →, ↑ para ativar o modo mirror.

Jogue como Jinn Reeso

Entre com o código "RRJINNRE" coloque o cursor sobre a opção "End" e pressione L seguido de A. Nota: este código apenas funciona após você habilitar Mars Guo.

Provocação

No menu principal do modo Tournament, segure o botão Z e pressione A para começar uma corrida. Aperte R (duas vezes) para mais provocações durante a corrida.

Sebulba's Pod Racer

Para correr com Sebulba's Pod, vença a última corrida e ele poderá ser selecionado.



Turbo Boost

No começo da corrida, o anunciador irá dizer, "3... 2... 1!" Antes que ele diga "1!", segure ↑ no controle analógico e pressione A. Se funcionar, seu piloto irá dar um grito.

Habilitar os personagens secretos



Confira as pistas e os tempos necessários para habilitar os personagens secretos.

Seulba

The Boonta Classic
Galactic Circuit
Tempo da volta: 02:04:210
Tempo da corrida: 06:20:012

Aldar Beedo

Beedo's Wild Ride
Amateur Circuit
Tempo da volta: 01:02:986
Tempo da corrida: 03:16:697

Ratts Tyerell

Howler Gorge
Semipro Circuit
Tempo da volta: 01:31:370
Tempo da corrida: 04:48:510

Mawhonic

Andobi Mtn. Run
Galactic Circuit

Tempo da volta: 01:39:309
Tempo da corrida: 05:05:648

Slide Paramita

AP Centrum
Invitational Circuit
Tempo da volta: 00:58:410
Tempo da corrida: 03:03:260

Clegg Holdfast

Aquilaris Classic
Amateur Circuit
Tempo da volta: 01:04:700
Tempo da corrida: 03:16:926

Bullseye Navior

Sunken City
Semipro Circuit
Tempo da volta: 01:52:620
Tempo da corrida: 05:43:101

Ark Bumpy Roose

Bumpy's Breakers
Semipro Circuit
Tempo da volta: 02:09:358
Tempo da corrida: 06:47:380

Wan Sandage

Scraper's Run
Semipro Circuit
Tempo da volta: 00:44:904
Tempo da corrida: 02:23:978

Bozzie Baranta

Abyss
Invitational Circuit
Tempo da volta: 01:02:639
Tempo da corrida: 03:12:934

Neva Kee

Baroo Coast
Semipro Circuit
Tempo da volta: 01:38:300
Tempo da corrida: 04:59:640

Ben Quadinaros

Inferno
Invitational Circuit
Tempo da volta: 00:59:549
Tempo da corrida: 03:04:160

Teemto Pagalies

Mon Gazza Speedway
Amateur Circuit
Tempo da volta: 00:16:072
Tempo da corrida: 00:52:081

Mars Guo

Spice Mine Run
Amateur Circuit
Tempo da volta: 01:29:470
Tempo da corrida: 04:30:880

Boles Roor

Zugga Challenge
Semipro Circuit
Tempo da volta: 02:01:261
Tempo da corrida: 06:10:897

Fud Sang

Vengeance
Amateur Circuit
Tempo da volta: 01:16:880
Tempo da corrida: 03:51:921

Toy Dampner

Executioner
Galactic Circuit
Tempo da volta: 00:31:540
Tempo da corrida: 04:42:310





DARKLIGHT CONFLICT

Cheat mode:

Pressione ↓ (2 vezes), ↑, X, ← (2 vezes), R, L, Start no menu options. Volte para o menu principal e selecione as opções "Extras" para acessar as funções do cheat e level select.

Wireframe mode:

Mude a data de sistema do Saturn para March 13, 1998 e comece o game.

Level select:

Entre com a password HD-VMKXVCK para jogar o level 50. Intencionalmente perca o level para escolher qualquer level anterior.

FANTASY ZONE

Arcade mode:

Segure A + C e pressione Start no controle 2 quando o logo "Sega Ages" aparecer após a tela da marca registrada Sega. Um som irá confirmar se o código entrar corretamente.

FATAL FURY

Lute com os chefes:

Complete o game e salve. Comece um novo game e carregue o jogo salvo. Coloque o cursor sobre cada um dos seguintes personagens e pressione R nesta ordem

na tela de seleção de personagem: Terry, Hon-Fu, Mai, Geese, Bob, Sokaku, Andy, Franco, Joe e Mary. Um som confirmará se o código entrar corretamente. Os chefes estarão agora selecionáveis na tela de seleção de personagens.

HANG ON GP '95

Seleção de curso:

Comece o game, entre na tela de options e escolha o mode select. Coloque o cursor sobre "Options" e pressione R (2 vezes), L, R (2 vezes). Um som irá confirmar se o código entrar corretamente. Todos os cursos poderão então serem selecionados.

Super bike:

Pressione L + R + X + Y + Z na tela mode selection. Alternativamente, vença a copa em qualquer curso. Corra o curso novamente e bata o record com menos de 1 minuto e 29 segundos.

Tantalus bike:

Pressione L (2 vezes), R (2 vezes), ←, →, ←, Z, Y + Z na tela arcade mode transmission selection. Espere até a contagem regressiva terminar. Uma superbike cinza irá aparecer quando o jogo começar.

Pistas reversas:

Termine em 1º lugar todos os cursos no modo endurance.

Time trial especial:

Coloque o cursor sobre a opção time trial no menu principal e pressione →, ←, ↑, ↓, Z. Um som irá confirmar se o código entrar corretamente.

Music test:

Segure X + Y + Z e selecione arcade mode. As músicas títulos serão mostradas no fundo da tela de seleção.

Sheep race:

Pressione ↑ (2 vezes), ↓ (2 vezes), ←, →, Z + Y na tela transmission selection. O som de uma ovelha irá confirmar se o código entrar corretamente.

MAGIC KNIGHT RAYEARTH

Introdução alternada

Segure X + B + Z + L + R e ligue o Saturn com o CD de Magic Knight Rayearth dentro e você verá uma nova introdução.

ZERO 4 CHAMP DOOZY J TYPE-R

Ver a equipe de

desenvolvimento do jogo

Pressione ↓ + L + R + A na tela título.

Sempre ter 777 no slot de máquinas:

Pause o game enquanto o slot machine estiver girando e pressione ↑, R, A, C.



BUST A MOVE '99

Testados na versão 3.0

- P1 sempre adquire Bubbles **800ECE59 0006**
 P1 nunca adquire Bubbles **800ECE59 0000**
 P2 sempre adquire Bubbles **800ECF49 0006**
 P2 nunca adquire Bubbles **800ECF49 0000**
 P3 sempre adquire Bubbles **801588B1 0006**
 P3 nunca adquire Bubbles **801588B1 0000**
 P4 sempre adquire Bubbles **801589A1 0006**
 P5 nunca adquire Bubbles **801589A1 0000**
 Tempo infinito para fixar bloco P1 **810ECE2C 0000**
 Tela nunca enche com passar do tempo P1. **810ECDEE 0000**
 Tempo infinito para fixar bloco P2 **810ECF1C 0000**
 Tela nunca enche com o passar do tempo P2 **810ECEDE 0000**
 Tempo infinito para fixar bloco P3 **81158884 0000**
 Tela nunca enche com o passar do tempo P3 **81158846 0000**
 Tempo infinito para fixar bloco P4 **81158974 0000**
 Tela nunca enche com o passar do tempo P4 **81158936 0000**

SUPER SMASH BROS.

Só funciona na versão 3.0 ou acima e requer o Keycode de Diddy Kong

Enable Code (Tem que ser ativado) **F10396B0 2400**

..... **DE000400 0000**

1-Player Mode

- Tempo infinito **810A4B2E 43CB**
 Vidas infinitas para P1 **800A4B43 0004**
 Vidas infinitas para P2 **800A4BB7 0004**
 Vidas infinitas para P3 **800A4C2B 0004**
 Vidas infinitas para P4 **800A4C9F 0004**
 Pouca energia P1 **810A4B86 0000**
 Pouca energia P2 **810A4BFA 0000**
 Pouca energia P3 **810A4C6E 0000**
 Pouca energia P4 **810A4CE2 0000**
 Modificador de personagem para P1 **800A4B3B 00??**
 Modificador de personagem para P2 **800A4BAF 00??**
 Modificador de personagem para P3 **800A4C23 00??**
 Modificador de personagem para P4 **800A4C97 00??**

VS. Mode

- Tempo infinito **810A4D1E 43CB**
 Pouca energia P1 **810A4D76 0000**
 Pouca energia P2 **810A4DEA 0000**
 Pouca energia P3 **810A4E5E 0000**
 Pouca energia P4 **810A4ED2 0000**
 Modificador de personagem P1 **800A4D2B 00??**
 Modificador de personagem P2 **800A4D9F 00??**
 Modificador de personagem P3 **800A4E13 00??**
 Modificador de personagem P4

..... **800A4E87 00??**

Dígitos que acompanham os códigos modificadores de personagem

- | | |
|-------------------|------------------------|
| 00 - Mario | 06 - Yoshi |
| 01 - Fox | 07 - C. Falcon |
| 02 - DK | 08 - Kirby |
| 03 - Samus | 09 - Pikachu |
| 04 - Luigi | 0A - Jigglypuff |
| 05 - Link | 0B - Ness |

Nota: Não use vários códigos ao mesmo tempo.

STAR SOLDIERS

Testados na versão 3.0

- Vidas infinitas **800A3648 0003**
 Specials infinitos **800A3649 0003**
 Extra Armor.. **800A362F 0001**
 Modificador de personagem **800A364C 00??**
 Modificador de Score (para menos) **810A3626 ????**
 Modificador de Score (para mais) **810A3624 ????**
 Max Upper Level **800A3659 0063**
 Max Lower Level **800A3658 0003**
 Max Combo.. **810A3644 7FFF**
 Modificador de Status **800A364A 00??**

Dígitos que acompanham os códigos modificadores de personagem

- 00** - Personagem 1
01 - Personagem 2
02 - Personagem 3

Dígitos que acompanham os códigos modificadores de Status

- 01** - alto **02** - médio
03 - baixo



**CASTROL
HONDA
SUPERBIKE
RACING**

Max pontos na temporada
..... D00A6042 0000
..... 800A6042 01F4
Tempo da volta = 0:00:00
..... 8002E682 2400
Começar na última corrida no
modo Season
..... 800A5F40 000E

Lap codes

Sukuh Island

Tempo = 0:00:00
..... 801C0BBC 0000
Começar na terceira volta
..... 801C0CC0 0003

Padang Raceway

Começar na terceira volta
..... 801E00FC 0003

Porto Korinthos

Começar na terceira volta
..... 801D8F80 0003

Palamos GP

Começar na terceira volta
..... 801D1CC0 0003

North Allerton

Começar na terceira volta
..... 801C0500 0003

Allerton GP

Começar na terceira volta
..... 801C1FFC 0003

Motegi + Motegi at Night

Começar na terceira volta
..... 801D8A3C 0003

Motegi Oval

Começar na terceira volta
..... 801A33C0 0003

Catalunya

Começar na terceira volta

..... 801D573C 0003

Austria

Começar na terceira volta
..... 801CC13C 0003

Leicester

Começar na terceira volta
..... 801CAB00 0003

USA

Começar na terceira volta
..... 801C663C 0003

Italy

Começar na terceira volta
..... 801DFE00 0003

Nota: Não ative todos os códigos para volta ao mesmo tempo ou o jogo travará.

**DOLPHIN'S
DREAM**

Testado na versão 2.3

Max LP 800F83A8 967F
..... 800F83AA 0098

Max Oxygen
..... 800C0644 1C20

Max HP 800C064A 0384
Arma no máximo

..... 800C0654 03E7
Leprous 800C0656 03E7

Harpoon 800C0658 03E7
Fran Car ... 800C065A 03E7

Layer 800C065C 03E7
Monster 800C065E 03E7

**EHRGEIZ: GOD
BLESS THE
RING (AM)**

Testado no Game Shark
versão 3.0

Energia infinita para P1
..... 8011EADE 00B8

P1 com 75% de energia
..... D011EADE 00B8

..... 8011EADE 008A
P1 com 50% de energia

..... D011EADE 00B8
..... 8011EADE 005C

P1 com 25% de energia
..... D011EADE 00B8

..... 8011EADE 002E
1 hit mata - P1

..... D011EADE 00B8
..... 8011EADE 0001

P1 sem energia
..... 8011EADE 0000

Energia infinita para P2
..... 801228F2 00B8

P2 com 75% de energia
..... D01228F2 00B8

..... 801228F2 008A
P2 com 50% de energia

..... D01228F2 00B8
..... 801228F2 005C

P2 com 25% de energia
..... D01228F2 00B8

..... 801228F2 002E
1 hit mata - P2

..... D01228F2 00B8
..... 801228F2 0001

P2 sem energia
..... 801228F2 0000

Tempo infinito em batalha
..... 800F6C94 0930

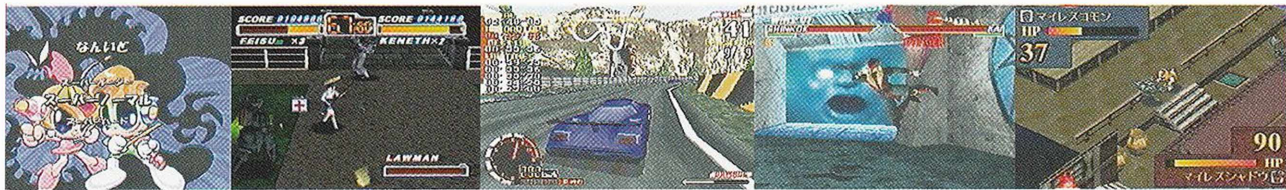
Tempo infinito para a escolha
de lutador .. 800F69EE 0EB2

P1 com barra de power no
máximo 8011F7D6 00D0

P1 sem barra de power
..... 8011F7D6 0000

P2 com barra de power no
máximo 801235EA 00D0

..... 801235EA 00D0



P2 sem barra de power
 801235EA 0000

Caixa sempre ativada
 800F7FD4 0001

Caixa sempre desativada
 800F7FD4 0000

Modificador de estágio
 800F6D34 00??

Tempo sempre 0:00:00
 800F6C30 0000

Habilitar todos os personagens
 801F19FC FFFF
 801F19FE FFFF

Habilitar todos finais
 801F1A00 FFFF

Modificador de personagens para P1 800F69FC 00??

Modificador de personagens P2 800F6A2C 00??

Modificador de equipamento para P1 800F69FE 00??

Modificador de equipamento para P2 800F6A2E 00??

Códigos para o modo RPG

Energia infinita
 801E84D0 0080

Barra de power infinita
 801F363E 0080

Max Magic Stones
 801F37A8 270F

Dinheiro infinito
 801F37D0 FFFF

Max Max HP Base
 801F3642 00FF

Max Attack Base
 801F3644 00FF

Max Defense Base
 801F3646 00FF

Max Magic Atk Base
 801F3648 00FF

Max Magic Dev Base
 801F364A 00FF

Max Dexterity Base
 801F364C 00FF

Max Speed Base
 801F364E 00FF

Max Consum. Rate Base
 801F3650 00FF

Max taxa de exp. ganha
 801F3652 00FF

Max Max HP Current
 801F3654 00FF

Max Attack Current
 801F3656 00FF

Max Defense Current
 801F3658 00FF

Max Magic Atk Current
 801F365A 00FF

Max Magic Def Current
 801F365C 00FF

Max Dexterity Current
 801F365E 00FF

Max Speed Current
 801F3660 00FF

Max Consum. Rate Current
 801F3662 00FF

Max taxa de exp.
 801F3664 00FF

Barra de power no máximo
 801F3640 00FF

Modificador de level
 301F3674 00??

Modificador de Experiência (FFFF para rápido ganho de level) 801F366C ????

Dígitos que acompanham os códigos modificadores de personagem

00 - Rio

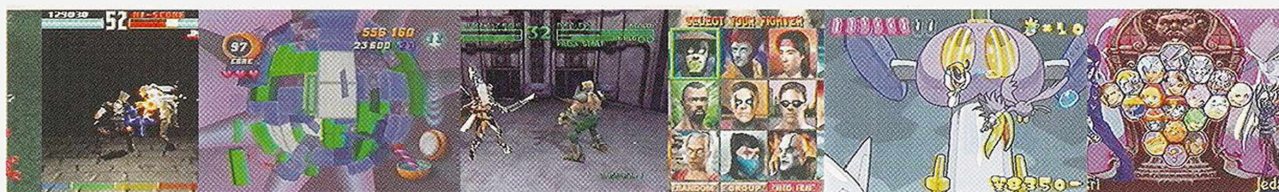
01 - Han Daehan
 02 - Godhand
 03 - Lee Shuwen
 04 - Dasher Inoba
 05 - ?
 06 - Sasuke
 07 - Prince Naseem
 08 - Yo Yo Yoko
 09 - Jo
 0A - Cloud Strife
 0B - Tifa Lockhart
 0C - Django
 0D - Sephiroth
 0E - Koji Masuda
 0F - Clair Andrews
 10 - Yuffie Kisaragi
 11 - Vincent Valentine
 13 - Zax

Dígitos que acompanham os códigos modificadores de estágio

00 - Dome
 01 - Roof
 02 - Airship
 03 - Hong Kong
 04 - Train
 05 - Coliseum
 06 - DigUp
 07 - Shelter
 08 - Elevator
 09 - Underground
 0A - Computer
 0B - Random

Dígitos para os códigos modificadores de equipamentos

0 - Normal
 1 - Secundário



Todos os Art Moves

..... 8008488C 1000
 8008488E 0201
 80084890 0403
 80084892 0605
 80084894 0807
 80084896 0A09
 80084898 0C0B
 8008489A 0E0D
 8008489C 000F

Dígitos que acompanham os códigos Modificadores de itens

00 - Nada

Armas

01 - Ra-Seru Meta Lv1
 02 - Ra-Seru Meta Lv2
 03 - Ra-Seru Meta Lv3
 04 - Ra-Seru Meta Lv4
 05 - Ra-Seru Meta Lv5
 06 - Ra-Seru Meta Lv6
 07 - Ra-Seru Meta Lv7
 08 - Ra-Seru Meta Lv8
 09 - Ra-Seru Meta Lv9
 0A - Ra-Seru Terra Lv1
 0B - Ra-Seru Terra Lv2
 0C - Ra-Seru Terra Lv3
 0D - Ra-Seru Terra Lv4
 0E - Ra-Seru Terra Lv5
 0F - Ra-Seru Terra Lv6
 10 - Ra-Seru Terra Lv7
 11 - Ra-Seru Terra Lv8
 13 - Ra-Seru Ozma Lv1
 14 - Ra-Seru Ozma Lv2
 15 - Ra-Seru Ozma Lv3
 16 - Ra-Seru Ozma Lv4
 17 - Ra-Seru Ozma Lv5
 18 - Ra-Seru Ozma Lv6
 19 - Ra-Seru Ozma Lv7
 1A - Vahn Fist
 1B - Ra-Seru Blade
 1C - Noa Feral
 1D - Hard Beat
 1E - Heavy Strike
 1F - Ra-Seru Fangs
 20 - Gala Mace
 21 - Ra-Seru Club
 22 - Survival Knife
 23 - Battle Knife

24 - Short Sword
 25 - Force Blade
 26 - Beast Buster
 27 - Chaos Breaker
 28 - Nail Glove
 29 - Crimson Nails
 2A - Fighter Claw
 2B - Bloody Claw
 2C - Holy Claw
 2D - Golden Claw
 2E - Survival Club
 2F - Red Club
 30 - Power Club
 31 - Survival Axe
 32 - Battle Axe
 33 - Great Axe

Head Gear

34 - Warrior Seal
 35 - Ironman Seal
 36 - Expert Seal
 37 - Hero Seal
 38 - Ra-Seru Seal
 39 - Guardian Clip
 3A - Green Clip
 3B - Jeweled Clip
 3C - Royal Crown
 3D - Pronged Crown
 3E - Ra-Seru Plume
 3F - Power Earring
 40 - Fighter's Band
 41 - War God Band
 42 - Ra-Seru Helmet

Body Gear

43 - Hunter Clothes
 44 - Savior Clothes
 45 - Warrior Armor
 46 - Ironman Armor
 47 - Master Armor
 48 - Expert Armor
 49 - Hero Armor
 4A - Triumph Armor
 4B - Ra-Seru Armor
 4C - Fighting Robe
 4D - Green Robe
 4E - Scarlet Robe
 4F - Tempest Robe
 50 - Battle Robe
 51 - Ra-Seru Robe
 53 - Power Plate

54 - Fighting Plate
 55 - Valor Plate
 56 - War God Plate
 57 - Ra-Seru Plate
 58 - Swimsuit

Leg Gear

59 - Warrior Boots
 5A - Ironman Boots
 5B - Master Boots
 5C - Expert Boots
 5D - Hero Boots
 5E - Triumph Boots
 5F - Ra-Seru Boots
 60 - Electric Shoes
 61 - Tempest Shoes
 62 - Olive Shoes
 63 - Steel Boots
 64 - Ra-Seru Shoes
Todos os Stat Item
 65 - Honey
 Leg Gear
 66 - Power Shoes
 67 - Fighting Boots
 68 - War God Boots
 69 - Ra-Seru Thongs

STREET FIGHTER ALPHA 3

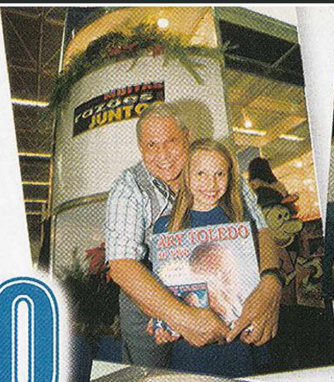
Energia infinita P1
 80194310 0090
 75% de energia P1
 D0194310 0090
 80194310 006C
 50% de energia P1
 D0194310 0090
 80194310 0048
 25% de energia P1
 D0194310 0090
 80194310 0024
 P1 1-hit mata
 D0194310 0090
 80194310 0001
 P1 sem energia
 80194310 0000
 Energia infinita P2
 80194758 0090

75% de energia P2
 D0194758 0090
 80194758 006C
 50% de energia P2
 D0194758 0090
 80194758 0048
 25% de energia P2
 D0194758 0090
 80194758 0024
 P2 1-hit mata
 D0194758 0090
 80194758 0001
 P2 sem energia
 80194758 0000
 P1 Max Power Bar
 80194402 0090
 P1 Max Guard Bar
 801944C0 0050
 P1 sem Power Bar
 80194402 0000
 P1 sem Guard Bar
 801944C0 0000
 P2 Max Power Bar
 8019484A 0090
 P2 Max Guard Bar
 80194908 0050
 P2 sem Power Bar
 8019484A 0000
 P2 sem Guard Bar
 80194908 0000
 Habilitar tudo
 8017E05E FFFF
 Começar no último estágio 80198C8C 0009
 P1 pode dar Specials no ar 301942E9 0000
 P2 pode dar Specials no ar 30194731 0000
World Tour Mode
 Max Exp para o personagem 80194160 967F
 80194162 0098
 Max Exp para Xism
 80194164 967F
 80194166 0098
 Max Exp para Aism
 80194168 967F
 8019416A 0098
 Max Exp para Vism
 8019416C 967F
 8019416E 0098

Editora mostra força Salão Internacional do em São Paulo



no Livro



Pensando em você



**PROCURE A LOJA MAIS PRÓXIMA DE SUA CASA.
LÁ COM CERTEZA, VOCÊ VAI ENCONTRAR OS ÚLTIMOS
LANÇAMENTOS PARA OS PRINCIPAIS SISTEMAS DE VIDEO
GAMES, E UMA GRANDE VARIEDADE DE ACESSÓRIOS.**

PROGAMES

Lojas Franquiadas

SÃO PAULO

LAPA - R. Pio XI, 230 -Tel.: (011) 3641-0444 / 831-0444
SANTANA - R. Cons. Moreira de Barros, 314 - Baixos -Tel.: (011) 299-6454
IPIRANGA - R. Agostinho Gomes, 1583 -Tel.: (011) 273-6784
MOÓCA - R. Juventus, 831 -Tel.: (011) 591-0039
V. OLIMPIA - R. M. Jesuino Cardoso, 584 -Tel.: (011) 829-1142
V. CARRÃO - Praça Aurélio Lombardi, 62 -Tel.: (011) 295-1190
POMPÉIA - R. Desembargador d'Almeida, 115 -Tel.: (011) 3862-1125
ÁGUA RASA - Av. Álvaro Ramos, 2171 -Tel.: (011) 6693-7813
STO. AMARO - Av. Adolfo Pinheiro, 1037 -Tel.: (011) 523-9657
JD. BRASIL - Av. Julio Buono, 1486 -Tel.: (011) 201-0373
PENHA - Rua Capitão Avelino Carneiro, 457 -Tel.: (011) 6942-0816
GUARULHOS - Av. Paulo Faccini, 03 -Tel.: (011) 208-3033
S. B. DO CAMPO - R. Municipal, 446 -Tel.: (011) 452-2612
DIADEMA - R. Antonio Dias Adorno, 344 -Tel.: (011) 4076-1986
SUZANO - R. Benjamin Constant, 1093 -Tel.: (011) 477-6350
OSASCO - R. Narciso Sturlini, 448 -Tel.: (011) 7085-2701 - (B.VISTA)
OSASCO - R. Palestina, 1650 -Tel.: (011) 7203-3185 - (MUNHOZ JR)
RIBEIRÃO PRETO - R. Floriano Peixoto, 905 -Tel.: (016) 625-8094
MARÍLIA - Av. Vicente Ferreira, 555 -Tel.: (014) 422-4019
S. J. dos CAMPOS - Av. Dr. Adhemar de Barros, 1319 -Tel.: (012) 341-7250
OURINHOS - Av. Rodrigues Alves, 256 -Tel.: (014) 322-2424 (CENTRO)
INDAIATUBA - R. 13 de Maio, 805 -Tel.: (019) 875-3025
PIRACICABA - R. Gov. Pedro de Toledo, 1765 -Tel.: (019) 434-7179
SALTO - R. Itapirú, 158 -Tel.: (011) 7828-1163
SOROCABA - R. Santa Clara, 266 -Tel.: (015) 231-9740
S. J. do RIO PRETO - R. Del. Pinto de Toledo, 3118 - S/L -Tel.: (017) 232-5920
LIMEIRA - R. 13 de Maio, 288 -Tel.: (019) 442-4475
CAMPINAS - R. Com. Querubim Uriel, 131 -Tel.: (019) 255-2545 - (CAMBUÍ)
CAMPINAS - R. José Maria Lisboa, 55 -Tel.: (019) 241-6567 - (V. TEIXEIRA)

BAHIA

SALVADOR - Ladeira do Acupe, 2A -Tel.: (071) 356-1372 - (BROTAS)

BRASÍLIA

ASA NORTE - SCLN, 313 - BL - E. Loja - 64 -Tel.: (061) 274-3311

CEARÁ

FORTALEZA - R. Júlio de Abreu, 291 -Tel.: (085) 267-3684 - (ALDEOTA)

MINAS GERAIS

POUSO ALEGRE - R. Cel. Otávio Meyer, 160 - L. 130 -Tel.: (035) 421-7693

SÃO LOURENÇO - Av. Comendador Costa, 295 Loja 15 -Tel.: (035) 331-1683

PARAÍBA

JOÃO PESSOA - Av. Nego, 200 Sala 112 -Tel.: (083) 226-2369

PARANÁ

CURITIBA - Av. Sete de Setembro, 4132 -Tel.: (041) 224-1235 - (BATEL)

CURITIBA - R. Manoel Eufrásio, 826 -Tel.: (041) 253-3008 - (JUVEVÊ)

CURITIBA - Av. Rep. Argentina, 1534 -Tel.: (041) 244-4667 - (ÁGUA VERDE)

S. J. dos PINHAIS - Av. Rui Barbosa, 9295 -Tel.: (041) 382-7785

RIO DE JANEIRO

MEIER - R. Ana Barbosa, 47 Loja 106 -Tel.: (021) 596-2111

ILHA DO GOVERNADOR - R. Eng. Coelho Cintra, 10 -Tel.: (021) 462-0657

BOTAFOGO - R. Voluntários da Pátria, 459 -Tel.: (021) 266-7079

TIJUCA - Rua Conde de Bonfim, 346 S/L 205 -Tel.: (021) 569-9043

BONSUCESSO - R. Adail, 24 -Tel.: (021) 564-3608

NILÓPOLIS - R. Ant. José Bittencourt, 124 -Tel.: (021) 691-0417

CAMPO GRANDE - Estr. do Mendanha, 660 -Tel.: (021) 413-9194

LARGO DO MACHADO - R. do Catête, 311-L. 117 -Tel.: (021) 557-1141

COPACABANA - Av. N. Sra Copacabana, 680-2º S S - L. b -Tel.: (021) 547-2644

NITERÓI - R. Mariz e Barros, 351 -Tel.: (021) 610-3786 (ICARAI)

PETRÓPOLIS - Bauhaus Expansão L. 06 -Tel.: (024) 231-4071

BARRA - Av. das Américas, 7707-L. 104-BL01 -Tel.: (021) 438-8317 (Shop. Millennium)

RIO GRANDE DO SUL

PORTO ALEGRE - R. J. Simplício A. Carvalho, 908 -Tel.: (051) 341-3027 (V. IPIRANGA)

SANTA CATARINA

FLORIANÓPOLIS - R. Lauro Linhares, 898 S/L -Tel.: (048) 233-2488 (TRINDADE)

SERGIPA

ARACAJÚ - Av. Barão do Maruim, 943 -Tel.: (079) 213-0699 (SÃO JOSÉ)

www.progames.com.br

Informações sobre Franchising

Rua Pio XI, 230 - Alto da Lapa - SP - Cep 05060-000 - Tels.: (011) 3641-0444/831-0444