

全國第一本專業級的PC-Engine年鑑

# OH! PC-Engine

# 特輯

7月18日出刊



定價150元

150種秘技大集合—要你好看！  
25家軟體廠商資料—全在這裏！  
50種GAME精彩內容—包你過癮！



天外魔境 特別刊載

隨書免費贈送

玩家手冊  
遊戲設計入門

# OH!PC-Engine 特輯

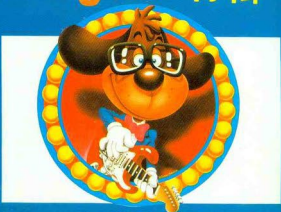
7月16日出刊

## 本書特色：

- 爲使本書更有永久保存之價值，全部採用高級進口雜誌紙張。
- 故事內容、重點情報、資料精心編排，方便讀者查閱。
- 隨書附送兩項贈品：玩家手冊 & 遊戲設計入門。
- 體貼的關懷——精心設計讀者回函卡爲下次特輯之參考依據，請踴躍填寫寄回參加抽獎活動，大獎等著您！

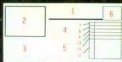
## 使用說明：

- 讀者可於本書第56—57頁（從正中央翻開即可）依公司、遊戲類別或發售日期，找到您所需要的遊戲秘技真碼。
- 磁卡資料及其必勝秘技單元之設計說明。



OH!PC-Engine (編者手記)	1
PC-Engine 主機及其周邊設備	2 ~ 13
50種磁卡資料及其必勝秘技	14 ~ 48、65 ~ 96
PC-Engine Soft 排行榜	97
電玩中古街	49 ~ 55、58 ~ 64
遊戲分類索引	56 ~ 57
天外魔境故事	98 ~ 113

### A. 基本圖示：



- |          |                 |
|----------|-----------------|
| 1. 中文卡名  | 7. 日文名稱         |
| 2. 遊戲畫面  | 8. 英文名稱         |
| 3. 遊戲短評  | 9. 公司名稱         |
| 4. 操作器圖示 | 10. 推出日期        |
| 5. 操作說明  | 11. 遊戲類別        |
| 6. 磁卡包裝圖 | 12. 雜誌會報導之期數與頁碼 |

### B. 以底色區分遊戲類別：

類別	SPG	STG	RPG	ARPG	AVG	ETC	SLG	ACT
----	-----	-----	-----	------	-----	-----	-----	-----

全省統一超級商店均有售  
定價一五〇元

新聞局登記臺北誌第六〇〇四號

發行所：新新聞社  
地址：台北市中正區大馬路212號  
電話：(02) 2351-1111

總經銷：新新聞社  
地址：台北市中正區大馬路212號  
電話：(02) 2351-1111

分銷處：新新聞社  
地址：台北市中正區大馬路212號  
電話：(02) 2351-1111

分銷處：新新聞社  
地址：台北市中正區大馬路212號  
電話：(02) 2351-1111

分銷處：新新聞社  
地址：台北市中正區大馬路212號  
電話：(02) 2351-1111

分銷處：新新聞社  
地址：台北市中正區大馬路212號  
電話：(02) 2351-1111

分銷處：新新聞社  
地址：台北市中正區大馬路212號  
電話：(02) 2351-1111

分銷處：新新聞社  
地址：台北市中正區大馬路212號  
電話：(02) 2351-1111

分銷處：新新聞社  
地址：台北市中正區大馬路212號  
電話：(02) 2351-1111

分銷處：新新聞社  
地址：台北市中正區大馬路212號  
電話：(02) 2351-1111

# OH! PC-Engine



87年對電視遊戲器而言，實在是一個轉變極劇的年代。在87年之前，電玩迷所抱怨的，不外是任天堂的硬體缺陷，這種情緒不斷的徘徊著，然而就在87年的10月，將電玩迷夢想之燭點燃的超級遊戲主機PC-Engine誕生了！突破遊樂器硬體設限，將高科技注入遊戲主機的時代來臨了！精緻的畫面、細膩傳神的音響效果就是PC-Engine 迫人的演出！

超越一般遊樂器的設計理念除了優越的硬體性能之外，其所訴求的磁心構想和前瞻性的週邊設備，更是電玩迷傾心的倚靠。目前加入PCE專用軟體的開發廠商，絕大部份皆是赫赫有名的軟體製作者。在PCE迷的關切之下，在30餘

家遊戲設計師們細心的呵護之下，89年將是PCE光輝燦爛精彩演出的年代！

在這本為您精心製作的OH! PC-Engine特輯裡，本社蒐集了完整的PCE發售中的軟硬體重點資料，並且大膽的觸及PCE未來發展的趨勢。廣泛收集的重點情報更是彌補了平常翻閱本刊雜誌、尋找早期資訊的缺失。承蒙您的支持與關愛，本刊正不斷的成長茁壯著，謹在此向您致謝，並歡迎您繼續給予本刊批評指教。且讓我們一起來分享PCE今夏帶來的遊戲情趣，盡情的揮灑屬於PCE和您我之間的每一刻快樂時光。我們期待下一次的OH! PC-Engine特輯早日與您再相見！

——編者於沁涼的午夜

# PC-Engine 主機的結構

## 擴充槽

液晶電視、繪圖、印表機、秘碼儲存器、CD-ROM、與位於PC-Engine 主機後部的擴充槽連接，可產生更多的功能效用。

在這裏有CPU訊號，類比RGB訊號，立體訊號，視訊(影像)等多種訊號，全部可輸入出58個端子訊號。



## 搖桿

標準設備只有一個，若再連接上搖桿擴充器，最多可接到5個操縱器，而且也可連接大型搖桿。擁有「連射機能」的操縱器需要另外購買。在射擊遊戲時能成為強勁的利器。

## HU-CARD

HU-ROM的遊戲的程式(ROM)是被保護於HU-CARD 內部目前為書寫固定的程式而能夠改變，其遊戲程式的(RAM)正在設計之中。  
現階段的容量雖為4 M，但是要擴充至8 M亦非難事。

## CPU

CUSTOM microprocessor  
(1 C 微處理器) 其 65 C 02 中央處理單元為其執行的周波數是 7 M H Z。為了能更自由自在的移動巨大角色，就使用此種高速的微處理器。

## 動畫拼合 功能(split)

動畫拼合(角色造型)的尺寸是 16 X 16 至 32 X 64 點，擁有非常出色的造型能力。  
就因如此，無法表現在任天堂上的，遊樂場的電動軟體，却一再的呈現在 PC Engine 上。這種優秀的角色造型能力，使得一個畫面同時可表示到 64 個。因此大型的射擊遊戲要塞及巨大首領角色，都能輕易的透過 PC | E 主機在畫面上快速移動

## 聲音

聲音關係從波形記憶方式 6 音源與矩形波雜音 2 音源到可選擇的最大 6 音源，並且能靈活的運用。  
通常是聽到的是單聲道聲音，實際上在 PC Engine 內部是以立體訊號來處理聲音的，如果將 A V 增幅器或 CD-ROM，连接到主機後部的擴充槽上，會產生高品質的音效。

# PC Engine

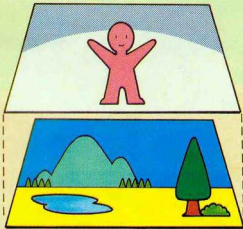


## 動畫拚合能力

PC-Engine 的最佳性能之一，是動畫拚合能力。

例如，任天堂只有 8×8 點的動畫拚合能力。而且水平同一方向無法表示 9 個以上。在 PC-Engine 上的動畫拚合能力可以從 16×16×34×64 點。一個畫面最大可以同時表示 64 個。

營業用（電動遊樂場）的遊戲，則為 16×16~64×64，並且能表現更巨大的角色。因此在任



天堂上表現巨大角色時，動畫拚合的角色就會一閃一閃的忽亮忽滅或缺少了某些部位。畫面滿點的映缺才是最過癮的吧！

遊戲機器的最重要點就是動畫拚合的性能。在 PC-Engine 上已有很完備的硬體設備。

遊戲首重的是軟體內容的遊戲是否優秀，軟體的有趣是第一要點。而硬體性能限制越少則遊戲軟體所能開發的範圍愈大。角色拚合能力機能充實，則遊戲軟體也更有光明的遠景。

## 音樂機能

PC-Engine 的音樂機能，能選擇使用波形記憶方式 6 音源與矩形波聲音由 2 音源到最大的 6 音源。

波形記憶方式是比起 FM 音源或所謂的樣本抽樣近似的形狀與聲音的出音方式，1 個音的波形用數位方式記憶，然後發出聲音。

波形能夠自由的變化，所以能實現音幅寬廣的聲音。

通常聲音是透過 R/F 連接到

## 彩色碼

(內含彩色托架)

PC-Engine 所能表示的顏色為 512 色，被評價為具有精緻神畫美感的家庭電視遊樂器。而任天堂呢？只能顯示 62 色。如此就可想而知 PC-Engine 的畫面之美。將遊樂中心的遊戲軟體移植成如此美的畫面，是沒有任何困難的。



電視的天線插子上輸出插上CD-ROM或AV增幅器後全部的聲音就完全立體。也就成為立體身歷其境的世界。



## 操縱器

操縱器與任天堂的搖桿幾乎是具有相同功能。

任天堂的「開始鈕」在PC-Engine上為「RUN鈕」，這是各個遊戲主機製造商的自我主張吧？

8方向鍵，形狀近似圓形，斜向使用非常簡單。

可說是符合人體工學研究設計的成果。

在PC-Engine主機中遊戲軟體的「重複鈕」不存在。如此情形下，不能說是硬體結構的缺失，實際上所有的遊戲軟體「RUN鈕」及「選擇鈕」同時押的話可以重新開始。其重新開始的

親切設計比起任天堂，可方便得多噢！

操縱器導線的長度為1.2 m，相當長。而且與任天堂不一樣。導線本身從PC-Engine主機的前面接出來，擁有比任天堂操縱器2倍的長度。

21吋以上的大型電視急速的成長操縱器導線，的距離長度成為保護玩家視力的重要設計。

PC-Engine的標準附加物有一個操縱器(PI-PD001 一個操縱器)，亦有對自己的指力感到有限，而另行添購的連射操縱器以提高連射機能與5人用搖桿擴充器。

## HU-CARD

PC-Engine 的外部記憶體(遊戲軟體部分)是叫做「HU-CARD」的ROM卡。縱85.8×橫54.1mm 厚2.4mm 與電話卡相近的尺寸的「HU-CARD」現在約有4 Mb容量，將來可能會有8 Mb或增加到1 MB的容量。

現階段的「HU-CARD」是單純的ROM卡。今後將實現加裝RAM設施。要是磁卡的本身



使用RAM 則遊戲軟體開發範圍更大。



## 擴張槽

在PC-Engine 主機後部的擴充槽，配有58訊號端子使用的擴充接續端子。

以CPU 訊號為首及連接個人電腦顯示器的RGB 表示訊號

、影像表示訊號，立體音響訊號等等。實現磁心構想的必要訊號，就在這個擴充槽。

CD-ROM 及總機、印表機及液晶電視等的週邊設備，完全是用此擴充槽連接。



# 磁心構想 是什麼？



## 磁心構想的全體風貌

PC-Engine 不是單純的遊戲主機。「添加上鍵盤就變成個人電腦」，但也不是如此簡單的鳥居。

它是經由技術革新所產生，然後成爲家庭、社會主流（CD、文書處理機、資訊網路等）的「核心」，就是以PC-Engine爲中心部分的使用叫做「磁心構想」。

現在的遊戲主機，例如任天堂，已是五年前的機器，是很單純的遊戲主機，沒有任何擴充性能。若有也只是與鍵盤連接，類似個人電腦。

但是，在近幾年玩遊戲器的人口大增，遊樂器可說是最普及家庭的小型電腦。

使用PC-Engine 可以使生活更增添樂趣。內有豐富的想像力。

具體的說明，在後面將詳細敘述。

- ①彩色液晶電視+PC-Engine。
  - ②印表機和繪圖板+PC-Engine。
  - ③CD組器+PC-Engine。
  - ④個人電腦通訊轉換器+PC-Engine。
- 等，一直在開發著。

由上可了解 PC-Engine 不是封閉的遊戲主機，是一個使用範圍更大及具將來性設計的產品。

與玩家專用CD-ROM連接  
與彩色液晶電視連接

與個人電腦通訊系統一連接

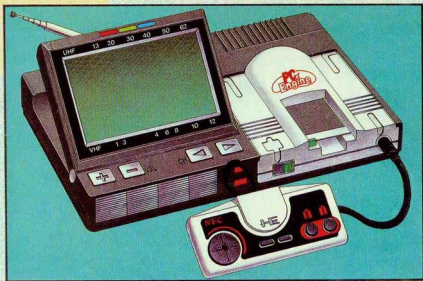
與繪圖列表機連接

從影像調整器  
(RF)輸入

用連接器  
可外接多人







## 彩色液晶 電視連接



將電視遊樂器帶到戶外……，這一直是遊戲迷們的夢想。但是遊戲主機、顯示器、電源（電池等）等攜帶而行的話，很重，而且也是容易損壞，真的是很可惜。

但是，讓夢想成真，就是這個「腦心構想」。PC-Engine的體型已發展至極，但若與「專用小型液晶電視組合，就實現「腦心構想」了。

現在，在汽車上看電視已成爲一種潮流，因此液晶電視將會成爲受歡迎的小寶貝。

談到 PC-Engine 專用（當然是電視本體）小電視接線及使用上都極簡單方便。

液晶電視與 PC-Engine 可以說是 100% 的最佳組合設計。如 GAME-HUNTER 和 PC 獎是本刊的最佳拍檔一樣。

電視遊樂能夠發展到在學校休息時間時、坐火車時也在遊玩遊戲真是一種非常愉快的享受。

PC-Engine 搭配液晶電視不禁令人想到了下列幾種娛樂方式。

- 一天只能玩 1 小時，偷偷的躲在餐館內遊戲。
- 露營及野外郊遊也得攜帶此傢伙，傳統的遊戲方式不再流行了。
- 在車上遊戲時，也常引起鄰座的人好奇注視。及要求「讓我玩一下」，說不定更增進了彼此間的友誼。

常思考一些有趣的問題，能解決不少在長途旅行的無聊時間，也會感到時間怎麼過得這麼快。

總之，這種系統出現的話，會給今後的戶外活動，帶來了極大的衝擊！。





## 印表機接合 繪圖入力

PC-Engine 的強勁性能是立體的、自然色調影像呈現而對外來的影像呈現則是印表機和繪圖機。PC-Engine 的繪圖機、其上有用筆來描繪的功能、不但操作簡單、而且能清晰地呈現在電視螢幕上。如果主機本身附有這種功能的話價格上會提高、而且需要複雜的程式語言、才能呈現出美女的亮麗倩影。

需要複雜的程式語言、才能呈現出美女的亮麗倩影在螢幕上，但是利用規劃週的磁心想配備一繪圖機的話，就可以將所畫出來的東西再複製出來，能夠的話，將畫好的東西，貯存在機器的記憶裝置中更好！說不定有更好更多的方法。不只用於畫圖、也可以使用鍵盤專用的報表紙來輸出文字。在此就是個人電腦發揮威力的時候了！進一步而言，文字輸入、繪圖機當然被視為文字處理機來使用。在這方面、若此機



能有更好的性能，可以輸入食譜之類的資料，簡單地畫出有插圖的賀年卡，也可以利用電腦通信來獲得股市行情情報等的資料，若是只有印表機能的話，也說不定可以當成新的遊戲操作器來使用，因為改成為教育用的電腦。也說不定壞！雖說喜歡玩電玩不是一個很好的利用電腦的理由，若在自己家中學習電腦，利用電玩來當成一個起步，也可說得上是一個增加電腦實用的機會。這就是 NEC 考慮過到的地方！

## 通訊設備 的活用篇

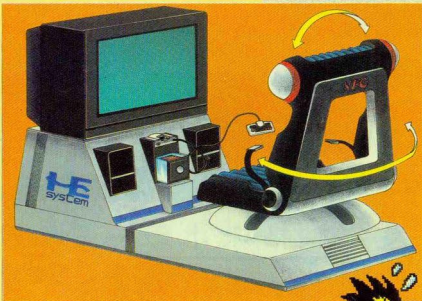
在日常生活中、對個人電腦通訊感到興趣的人很多。對於擁有電腦的人而言是很方便、但對於沒有個人電腦的人就通行不通了。購買電腦的費用不便宜，有時甚至要花費更多，才能買到配備優良、功能多樣化的新式電腦。像近來逐漸便宜的 IBM-PC 等，當然也有更高價位的高階產品。

若對只想使用通訊功能的人（不會使用程式語言的人）來說，個人電腦的功用除了是遊樂器之外，別無他用。這樣的話，想買一個較便宜而且兼具通訊及遊樂器高性能的 PCE 主機是不錯

的想法。當然通訊附屬裝置非得另外買不可。

一般的情報交換、各種資料傳真，當然如同電腦資料傳真一樣，說不定可以用家用遊樂器，將自己的資料向全國的通訊網傳訊呢！而且和電腦傳真機不同的，不用辛苦地奔走於網路中心，半夜也不用擔心要起來接收傳真。訓練員工可以嫻熟於自己工作的訓練和模擬實驗遊戲等，若是此種家庭用遊樂器，能夠成為電玩狂的藝術創作機的話，從小學生到白領階級人士，更會熱中於電玩。而且電腦通訊、PC-Engine 的家庭用遊樂器，說不定會從電玩迷的世界推廣得更大眾化呢！





## 編輯部的 大胆預測

至此，本珍藏版一直提到PC-Engine 及「磁心構想」、PC-Engine 的使用範圍只有這些嗎？應該還有更多更廣的用途吧！

所以編輯部就從這些「磁心構想」想出一些新機種的機器。

一、家庭用實體感的機器：當然PC-Engine主機是基本上的高性能遊樂器。和一般遊樂器不同，現在任天堂的磁碟片、卡帶，已經不能滿足遊戲迷需要的遊戲臨場感，所以現在最熱門的電玩感是迫力感十足的遊戲。

所謂的臨場感遊戲是遊戲者與遊樂器相結合（如機器與遊戲者的坐位連結）例如遊戲時，角

色起動、遊戲者的坐位也就跟著動，遊戲者就有如進入其遊戲世界一般的錯覺。現在電動遊樂場最受歡迎的便是體感的遊戲！例如：賽車遊戲中連附有操縱桿及能顯示出賽程的螢幕，或是戰鬥機的模擬飛行實驗遊戲，都能使遊戲者融入其中而成為一種真實感，值得一提的是在賽車遊戲中，遊戲者自身的移動，在螢幕上就會顯示出來，彷彿好像是真的在駕駛賽車一般！但是這種裝置對一般家庭而言實在是一種奢侈品，因為其價格可高達台幣好幾十萬元，所以單只是假想在家庭中有這種裝置！還有其他各式各樣的附屬零件組合也是會隨著主機的價格而提高。

二、兩個或以上的PC-Engine 相連結。

可以兩人同時相對抗的遊戲



：這裏所說的兩人同時玩的遊戲和一般的遊樂器有何差異呢？就是準備兩台的PC-Engine及螢幕，來玩這種遊戲。

例如：具有真實感感的一個人遊戲中，自己的螢幕顯示出自己所駕的車之影像，自己與螢幕中的對手車互相比賽，展開一場激烈的競爭。這與電腦通訊的傳送網路相同的遊戲，就如同自己親臨賽車場參賽的感覺是一樣的！

PC-Engine CD-ROM等磁心配備不斷的發展出來，未來的PC-Engine將是一個充滿魅力的小型家用電腦，讓我們一同來期待吧！

# 各部機能

## CD-ROM系統

在此就為各位讀者介紹一下CD-ROM各部分之功能。

## CD-ROM系統之構成

CD-ROM系統，是CD-ROM和介面機組（IFU-30）等組合而成的。而這也必須和PC-Engine組合在一起才行，只要將三者全部組合好，即可使用CD-ROM光碟片的軟體。



■ 介面機組  
IFU-30



和CD-ROM與PC Engine  
Line連接的裝置。在PC Engine  
上PC Engine Line，左側插  
接IFU-30。

■ CD-ROM<sup>2</sup>  
CDR-30



體積小巧的CD-ROM主機  
。當然也可用來欣賞音樂CD  
。不過如欲觀賞顯示幕的  
功能。

PC

■ PC-Engine



上面的多媒體機器與PC Engine  
Line相連在一起之後，才  
有辦法執行CD-ROM系統  
的軟體。

### ■ 表示窗

在這個圓形的視窗中，會顯示目前正在執行何種軟體。若是「PC」，即表示目前執行CD-ROM軟體。若是數目字即表示正在執行音樂CD，數目字是第幾首。

CD-ROM



音樂CD



### ■ 演奏 音樂控制 按鈕

- (1) 是重覆鈕（可一直重複播放CD音樂）
- (2) 選曲鈕（可選擇想聽的曲子）
- (3) 演奏暫停鈕（一按即開始運作，運作中按一次即暫停）
- (4) 停止鈕（停止演奏）。

### ■ 介面機組

在這之中，是執行CD-ROM和PC Engine 的種種機能，另外也有存錄遊戲用的BACK UP RAM，全部都在這裏面。

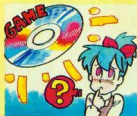
### ■ CD-ROM

這就是執行CD-ROM碟片的CD-ROM主機~CD-ROM



# CD·ROM之遊戲功能

可以玩到比現在更棒的遊戲軟體！



為什麼要將CD製成爲遊戲軟體的型式呢？

CD-ROM，是平時的磁卡約2000倍的記憶容量。PC Engine必須在這當中一部份一部份地讀取資料和執行，而由系統卡控制各個機體的動作。



誕生出大容量及迫力音效的超級遊戲軟體

CD-ROM的特徵，就是擁有巨大的容量。

現在，因爲ROM及磁碟片的容量不足而無法產生的遊戲程式，將可以安心的全部放在CD-ROM之中。

當然遊戲的內容和結構就會變得很大，而且由於是CD-ROM，所以連音效及畫面，都是一流的，是目前家庭用遊戲器的遊戲所無法互相比較的。

如「天外魔境」、「小川範子」、「宇宙鐵漢」、「夢幻戰士II」，都是活用了音效及真實聲音的精彩軟體，這些都在顯示了CD-ROM的威力！

# CD·ROM之音樂演奏功能

擁有許多充實的音樂演奏功能！

理所當然的，也可以執行音樂用的CD！

CD·ROM系統，可以執行普通的音樂CD，而且擁有相當強的機能！在系統磁卡中的音樂演奏機能程式，可以充份發揮CD奏用的高機能呢。



▲也可以執行單曲CD。

## CD·ROM系統的演奏機能



### ① TIME

ELAPSED (是日前過首曲子的經過時間)  
T·ELAPSED (是日前CD經過的時間)  
REMAIN (是日原曲子剩餘的時間)  
T·REMAIN (全盤剩餘的時間)

### ② FADE OUT

音量會漸漸地降低至靜音。若是錄音中錄音帶不足就可使用此便利的機能。

### ③ MEMORY

可以在CD中的曲子，自由的設定演奏的曲子，依程式記憶化的播放。

### ④ MEM CLR

將記憶好的而自設定的曲子，用此功能全部清除掉。

### ⑤ INTRO

可以聽到CD中每首曲子的前10秒(初期設定)，可以很快的知道CD中有那些曲子。

### ⑥ REPEAT

將CD全部音樂或程式記憶中設定的曲子，從頭到尾反覆一直播放。

### ⑦ AB REPEAT

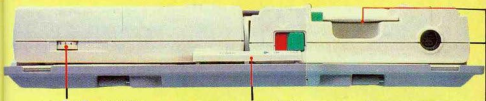
可以設定一首曲子中的2個分段點，一直重複演奏此部份，使用於練習唱歌時。

### ⑧ RANDOM

將CD的全部音樂，按亂數，即不規則的播放，每一次均播放不一樣的音樂，會一直執行。

### ⑨ SPACE

可錄下無聲音的部份。此機能用於編集錄音帶時使用。



■音量 (VOLUME)

耳機端子的音量由此調整。

是本系統全體的電源開關，也兼顧了「鎖住」的作用。

CD-ROM<sup>2</sup>

CD-ROM 單獨使用可以聽音樂 CD



CD-ROM 端子 (CD-ROM OUT)

此端子是和介面機組插在一起。若是單獨使用 CD-ROM 主機時，此端子就要加上防塵蓋。這樣子兼具保護與防塵的作用。

電源端子 (DC IN 9V)

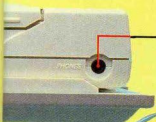
PC Engine 的 A/C 電源器 (PAD-10) 或另外發售的 (PI-AD1) 由此連接。注意一點，絕對不可以使用介面機組附屬的 A/C 電源器！

聲音輸出端子 (LINE OUT)

立體音訊功能的 LINE OUT 輸出端子，以附屬的連接線子線，由此和音響器材的 LINE IN/CD IN 等處接插入。

■系統磁卡

和介面機組附在一起的系統磁卡。使用 CD-ROM 系統時，必須要插上此系統磁卡才行。



■電源端子 (DC IN 9V)

在介面機組中附屬的 A/C 電源器由此連接。若是沒有使用附屬的 A/C 電源器，就會造成故障的產生，要留意。

■耳機端子 (PHONES)

在欣賞音樂的 CD 時，可以使用這個耳機端子。在玩遊戲時，可以藉由耳機聽到 CD 的音響，別有一番享受！

■影像輸出端子 (VIDEO)

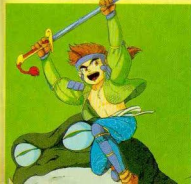
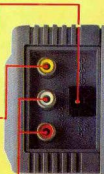
附屬的端子線 (黃色) 由此連接，能夠和電視機的 VIDEO (影像) 端子連接。若是電視機沒有 A/V 端子，就必須使用 RF 轉接器才可以！

■聲音輸出端子 (R-AUDIO-L)

附屬的端子線 (白色及紅色) 由此連接，和電視機的 AUDIO (聲音) 端子連接。若電視機不是立體音響型式的，那就只有普通音響了。

■RF 轉接器 (RF SWITCH)

與電視連接必須由 RF 輸入，PC Engine 的 RF 轉接器由此輸入，另外一邊則和電視機接在一起。





# 職業棒球

操作方法：R&S一起按是重來

(RESET)



選擇鈕(S) 開始鈕(R) II鈕(II)

S選擇模式，I是決定文字與指令，十上下選擇文字，左右選擇球隊。比賽中也可以選擇球員，另外投球、打擊等技巧請參閱說明書。

1	ワールドスタジアム
2	WORLD STADIUM
3	拿劍科
4	1988年5月20日
5	SPG
6	No.19 22~25 No.20 56~57



任天堂上不朽的棒球遊戲PCE化。動人好聽的合成音效，華麗演出的球隊十分討人。遊戲尚設定有失誤、漏接和擊破球場屋頂的精彩鏡頭。總計出場球隊有13隊，運動細胞豐富的您會懷揣最後的3支球隊嗎？

## 讓你百戰百勝的對戰密碼全表

職業棒球是個充滿成人氣氛的運動遊戲。在此遊戲中首先上場的就是對戰密碼全表。

你可以自由選擇對戰球隊，例如用拿劍科明星隊對抗老球隊，用巨人隊對抗中日隊（尤其是巨人隊球迷，可趁此報一箭之仇）。

包含3支夢幻球隊，為你公開對抗16支球隊用的密碼，在熟知各隊的特徵後再向其挑戰吧！偶而來個對COMP比賽也不錯呢！

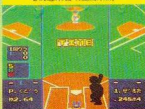
COM	白	赤	黑	A	M	O	L	G	R	D	F	C	S	W	T	N
L	03A	019	028	037	046	055	064	073	082	091	0A0	0B9	0C8	0D7	0E6	—
G	109	118	127	136	145	154	163	172	181	190	1A9	1B8	1C7	1D6	1E5	—
R	209	217	226	235	244	253	262	271	280	289	2A8	2B7	2C6	2D5	2E4	—
D	309	318	327	336	345	354	363	372	381	390	3A9	3B8	3C7	3D6	3E5	—
F	409	418	427	436	445	454	463	472	481	490	4A9	4B8	4C7	4D6	4E5	—
C	509	518	527	536	545	554	563	572	581	590	5A9	5B8	5C7	5D6	5E5	—
S	609	618	627	636	645	654	663	672	681	690	6A9	6B8	6C7	6D6	6E5	—
W	709	718	727	736	745	754	763	772	781	790	7A9	7B8	7C7	7D6	7E5	—
T	809	818	827	836	845	854	863	872	881	890	8A9	8B8	8C7	8D6	8E5	—
N	909	918	927	936	945	954	963	972	981	990	9A9	9B8	9C7	9D6	9E5	—

## 謎樣球團 有哪些傢伙？

這3支謎樣球團通常是在訓練模式中打倒老球隊後才會上場。全身都是同一個顏色，看起來頗具神秘感。其中有超強長

打者，還有超快速投球手等等。在這裏為你簡單介紹這3支球隊令人驚訝的實力！

電視遊樂器明星隊(黑)



和電視遊樂器遊戲名稱相同的選手名字一大串，投手陣容和打擊陣容的實力和選球技術幾乎相同。

電動版明星隊(紅)



這是電動版遊戲的傳奇球隊。實力和電視遊樂器隊差不多，內幕武器自來進多少呢？

東方隊(白)



這支球隊與傳說中的F球隊，還不如說更接近實際隊。是N球隊的打者。



## 謎中謎的OO球隊 隊上場囉！



① 此狀態下按  
② 按鈕OK

真是出乎意料！  
先發投手的球

先讓1~4棒進行打！  
進入上場1壘。

然後，適用小模式就  
選擇等待。

## 不可思議的00球隊



00球隊不但投手怪異，  
打擊者也怪得很。尤其是1  
棒到4棒。這些傢伙的腳都  
有些異常，所以除了擊出全  
壘打外，幾乎都可將牠們淘

汰出局，但是...，如  
果你故意慢慢地進行  
遊戲，使1~4棒上  
到1壘，你就可以看  
到他們奇妙的跑壘了



從外野出現  
朝著2壘飛  
而來！

## 利用夢幻6球團進行VS比賽！！



→選擇這樣面對  
敵隊外。

你也可以使用6支夢幻  
球隊進行VS比賽。

但只有3位玩家可以使  
用這6支球隊。如果打算做平  
均優先戰，  
可以多利用

這是有3位玩家才  
能用的技術。一邊  
按球隊選擇鈕，再  
按1~6次的方向  
鍵使其開始。

指令

### 指令

在Watch模式中，由玩家選擇N  
球隊。然後按下○按鈕就開始了

按1次  
老明星隊



按2次  
大聯盟隊



按3次  
老球員隊



按4次  
家鄉明星隊



按5次  
電動明星隊



按6次  
東方隊



## 會見球場管理員！



↑在標題畫面下  
按...。

球場一直都是美麗而整齊。而整理此球場的就是老  
公公軍團「球場管理員」的諸位先生們。但是在名單上的  
「方方先生」好像也在「妖怪道中記」的密碼中出現，  
那個人究竟是何方人物呢？拿姆科先生。

### 指令

在標題畫面顯示出，同  
時按下選擇鈕、○  
○按鈕不放再  
按開始鈕。



## 特別技

職業棒球的擊球技術。打擊的瞬間將方向鍵往上指打出強勁球，往下  
就容易打成高飛球。

「打擊了連擊顯示出0勝0...」  
「怎麼搞的嘛。」

「姆科斯塔!ズ」  
「打鐵燒火大勝利!!」

**勝利!!**

「姆科斯塔!ズ」  
「無慘大敗!!」

**輸了的話...**

使用密碼，試著以N球隊隊員比賽。於是...不知為何，比賽後的拿姆科運動勝負部分變得很有趣。嗯...真是不可思議、不可思議。



先發出N球隊投手者上一壘，然後投下0球，要與連擊。

投下0球後，投手跑向一壘。

投下0球後，投手將球傳給一壘手。



+ 1 0 球投  
一壘手帶著球跑向二壘。

+ 1 0 球投，一壘手將球投向無人守備的一壘。球就...

+ 使用0球，投手跑去捕球。七跑到五處，改變不再投球起來，跑者前進之壘。3壘...

## DH戰略 還是完成了!

像平常一樣選擇先發投手...



然後，輪到投手的打擊順序時...



代打上壘了噫!

投手就是這樣DH成功!

和「家庭棒球」一樣，「職業棒球」中也有DH技。方法相同，「突然派出救援投手代替先發投手，然後再找代打取代投手的打球順序就OK了」。這時可選一個最弱的投手當先發投手。

## 必勝的滾地傳球!!

「球はうー」  
「滾地傳球!!」

- ▶ 投手以滾地球將球傳給二壘手，第一壘快球!
- ▶ 用這種方法傳球，跑者就無法得壘了。



這在「家庭棒球」中雖然已成為一般常識，但也許有些人尚不知道，所以還是再介紹一下，以便確認!

只有傳向二壘的球可用滾地投法，這樣就可輕鬆地刺殺跑者噫!

### 方法

捕手傳球至二壘時，將方向轉往下放，並按「按鈕」。

## 利用Watch模式享受超強球隊的樂趣



Watch 中有隱藏的6 超科明星，再照下做就OK 了。  
支強力球隊的謎樣球隊。  
只要在「玩家旁選擇拿

利用 Watch 模式  
選擇拿超科明星，  
將操縱桿「」的方門  
鍵住右壓1~5次  
，再按「按鈕」。

- |    |           |
|----|-----------|
| 1回 | アーケードスターズ |
| 2回 | ファミコンスターズ |
| 3回 | オールドリームズ  |
| 4回 | メジャーリーガーズ |
| 5回 | オールドスターズ  |



### 特別技

「職業棒球」中，要入新開款的範圍(出現投手和捕手的動作)，試著按下與  
取點。如果擊球得好，打者會出現在很奇怪的地方。

### 特別技

指令「職業棒球」的「謎」的超變變化球投手的投球法就是一顆變化的選擇  
四球。應該有百分之十以上的機會擊。

### 特別技

賽打板「職業棒球」超強球隊強打者的訣竅就是一顆對投出內的快球！使  
用快速球投了，使對方打出一般高飛球的職業受過。

## 敵人只有失誤!!

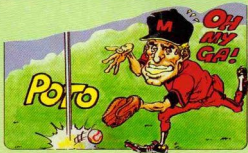
發現狡猾的技巧囉。這  
是可以使對手隊伍確實發生  
失誤的方法。

不過，這個技巧的時機

很難以掌握。在時機之前可  
得辛苦一些，如果能夠靈活  
使用這個技巧的話，或許就  
不會輸給電腦了!

### 指令

在對手隊伍要接收  
飛球之前，同時按方向  
鍵的下方及①鈕



## 代打者是強打

哇！慘了!!這時候除非  
使用代打者。因為代打者第  
一棒打中的話，飛！飛！比  
平常飛得更遠。但是，第二  
棒開始就會回到跟順序打者  
一樣了，要小心!!

◆棒!!//如所期待的一樣打擊  
出去了!!老天爺、上帝，謝謝



◆這裡是決勝負的最高潮!!  
代打者對陣代打者，會  
飛得最遠





# 遊遊人生



操作方法：R & S一起按是重來 (RESET)



多人可同時遊樂的人生遊戲。在本遊戲中您可能成為大富翁，說不定連例於街角的人也是您！說就業到成家，從擁有房地產到買下車子，您能一帆風順享受人生嗎？決定您的命運將掌握在那旋轉不停的羅盤上。

十是左右移動選擇文字、I 是決定文字與數字、指令，S 可以在遊戲中得知名次與金錢，II 在此沒有作用。

1	遊遊人生
2	VICTORY LIFE
3	哈德森
4	1988年5月22日
5	AVG
6	No.17 38~39 No.20 66~67

## 地圖觀光



● 當按此畫面時，只要方向鍵就可以移動了。

當你真正玩時就知道了，「遊遊人生」的地圖出乎意料地寬廣呢！  
使用此指令看看全地圖，可以看到坐在草席上面的忍者笑得正開心呢！這時按方向鍵，移動就會變快哦！

### 指令

當畫面出現「〇〇さんの番です」時，一壓方向鍵，畫面就會向此方向移動。

## 遊戲中還有一個遊戲



「遊遊人生」中還有另一個遊戲。這個遊戲就是個人電腦迷懷念的「加農砲球」，也就是用箭將落下的球射落的單純動作遊戲。  
只是此遊戲一旦開始，如果不重裝就會玩不完囉！

### 指令

在持有金錢表示畫面上，同時按下 I、II、RUN 鈕和選擇按鈕。

## 成員介紹



● 如果您以為可就大錯特錯了。

通過整個遊戲後，介紹製作成員的名字，是最近的遊戲中常見的型式之一。  
但在「遊遊人生」中，不只寫出名字和加上圖案，還很仔細地說明每個人所作的工作。全部共有14面豪華的「贈品」!!

### 指令

觀測全員集合。「トータルをみてみよう」的畫面時，按下選擇鈕。



# 魔洞歷險記



在亞魯特城中，可奈尼亞王正在為都尼之神的復活而煩惱，而保持這個王國安定的寶物是一顆具有不可思議、魔法之力的水晶，您準備單槍匹馬或是多人合作，深入多個魔洞去尋找這個鎮魔之珠呢？請快點出發吧！

操作方法：R & S一起按是重來

(RESET)



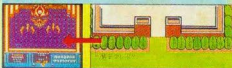
↑移動主角，S是選擇魔法，R是得知狀態，II是攻擊，II是使用魔法，在狀態中，十上下選擇，I是決定，II是取消。

1	ダンジョンエクスプローラー
2	DUNGEON EXPLORER
3	哈德森
4	1989年3月4日
5	A-RPG
6	No.28 46~47 No.32 38~41 No.36 38~39 No.39 28~39 No.40 20~26 No.41 8~11 No.43 52~53

## 以DEBDA角色來玩

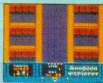
無敵DEBDA角色 (指令輸入「DEBDE DEBDA」) → 邊按開始鈕邊按①鈕 → 按②鈕 選擇角色)。  
這次需要使用遊戲器，使它變成三種應用技倆。

### 1 關數選擇



將DEBDA角色放在阿魯特城四圍的樹木上。如圖例所示，在各個劇情或魔王的地方都可以輸出。

### 2 以殺人虎開關



第五關與第六關的頭目殺人虎通常是一邊往下落，一邊作戰。但是，請你試著不要作戰，往旁邊或上面逃看看。畫面就會關閉。

### 3 另一個結束



前往大王的地方，就像夢和大王重疊似地移動DEBDA角色。然後，另一個在平常遊戲中絕對看不見的惡魔開始了。

## 幾乎無敵的角色！

輸入右邊的指令的話，就可造出不合理理的厲害角色囉！HP500以上（即使變成0也不會死的情形很多）、腳步極快、身分值是全

部最高的，甚至連障礙物也可穿過囉！使用這個角色的話，我想應該能夠確實地看到結束畫面才是！

### 指令

輸入密碼「DEBDE DEBDA」。→ 一邊按RUN鈕，一邊按I鈕。→ 就這樣按著II鈕，選擇喜歡的角色。



①輸入密碼「DEBDE DEBDA」。然後一邊按RUN



②I出脫了密碼錯誤的表示，當然如此仍不要放棄。按II鈕選擇角色吧！



③嘿！非常特別的角色上場了！以此角色穿著騎士所穿的盔甲的話，會發生非常有趣的劇情！

## 最強の戰士上場了!!

經常聽到無論玩幾遍都立刻被打敗、角色級數也無法提高的技巧就是這個！這個技巧可以使用在19級的角

色上。到了這裏已達天下無敵、想死都難的境界。但此技巧有一個缺點，那就是自己一個人玩時很容易失敗，

一定要複數以上的人玩。

### 指令

輸入密碼時，輸入 \*A E  
P A J - D P I A A\*。

## 19級的戰士！

那麼，要怎麼做才可以  
使用19級的戰士呢？首先試  
著輸入右上的密碼。怎樣？  
不簡單吧！H.P.也有570。只  
要看到資料就可以知道它的  
強度了。尤其是攻擊力特別

強，若是用黑色魔法，就可  
一次擊倒大部分的敵人！所  
以若要自力達到這種角色，  
可能會花很多時間，這無法  
達到如此水準呢！



### 自己單獨玩時：

#### 失敗了！

如剛才所述，單獨使用  
這種角色很容易失敗。照理  
說應該會打倒首領布拉克史

達爾，但因為強度不遜讓，  
所以尚無法往前更進一步！



▶到頭目的房間去，讓自己  
鬆不在，只有樓梯。讓自己  
乎被打敗。

▶雖然已打倒頭目，但強度  
仍在，鬆也不至於不在那  
邊了！

### 兩人以上玩時：

#### 真是了不起的傢伙！

一個人玩會失敗，兩個人  
以上就沒問題了！大概是  
因為大家都站在前面發揮效

力的吧！如果一定要自己玩  
時，可以先使另一位同伴角  
色先死。



▶19級的角色在常道線的敵  
人，後道的角色就單眼孔去  
一賭，真是個可靠的傢伙。

▶若是兩人開始，後來想一  
個人玩時，只要先使另一位  
同伴角色先死就可以了！





# 妖怪道中記



頑皮搗蛋的太郎助地獄海邊之旅。喜歡惡作劇的太郎助一覺醒來，竟發現身處於地獄入口，這下可慘了，開王爺正在等候其前往接受審判呢！遊戲共分5個舞台，而每個區域都會讓太郎助為其平日的所作為後悔不已。

操作方法：R & S一起按是重來



選擇鈕(S) 開始鈕(R) II 往(I)

十控制太郎的移動，I是跳躍用，II是發射氣合彈，按得越久，發射出的氣合彈威力越大，但不要過度了，十也可以左右選擇文字。

1	妖怪道中記
2	—
3	拿姆科
4	1988年2月5日
5	ACT
6	No.13 26~29 No.18 48 No.19 26~32 No.20 34~41

## 可由第5畫面起

## 特別技

在「妖怪道中記」中，被死後落入洞穴中一畫面就會停在原有狀態中，成了所謂的陷入技了囉！

在主要訊息畫面中，輸入“S・82・08・22”的訊息。於是，從Reset開始，展開遊

戲。突然間，從第5畫面開始玩了起來。這麼一來，祇挑選有趣的地方。

## 輸入指令

## 突然由第5畫面開始

**指令** 如果在標題畫面中，同時按①+⑩鈕，並Reset，將會出現輸入的畫面。因此，打S・82・08・22，Reset之後，祇要啟動遊戲即可進行了。



↑將了輸入指令之後，即出現這種訊息。



↑將不放的從第5畫面開始，省了空檔。

## 多次進入骰子道場

## 特別技

在地獄入口使用某方法，從無數次進入骰子道場。顯示是人面型的寶石，重數就將那傢伙當作儲物。

地獄入口的骰子道場，普通只能1次賭博，不過也有許多人認為不夠的。現在發現到解決這種煩惱的技巧了！如此一來，就可以爽快地賭它一下了。



↑欠款變為8000時，商店就要關門大吉了。

↑出了骰子道場的店，即這有無限的儲蓄或賭幣，從畫面左邊。

↑在這種有無限的儲蓄或賭幣，從畫面右邊。

↑再從寶石行進的話，賭場又會出現。成功了！！



## 特別技

在「妖怪道中記」中，試將以上的指令輸入畫面中輸入「HAL」。



## 4 組分割畫面!!

妖怪道中記的畫面分割為4，而自能以極快的速度進行遊戲/實在令人驚嘆/敵人的動作相當快，而自會為了「究竟玩遊戲畫面較好？」而感到迷惑，所以實際進行遊戲時，非得有相當的技術不可。但此種技術實有其魅力所在，不試著挑戰一次未免可惜！

順便一提，此種技術的指令，在遊戲中的任何畫面都

有效。所以趕快試試看吧！



### 指令

一邊按選擇鈕、①鈕、②鈕，一邊按RUN鈕。接著就會出現如下畫面，在畫面上輸入「SPEED-UP」。然後同時壓RUN鈕和選擇鈕重擊，就會出現4分割畫面!!

## 將這些密碼輸進去看看!!

叫出輸入如上密碼的畫面後，試著輸入右表的密碼/會出現遊戲製作人員們的簡單訊息囉！



YAMASHITA	KAWADA
AKIRA	KOMAI
KAZUHIKO	756-2311
6502	6809
68000	NAMCO
PC-ENGINE	NAMCOT

## 擊碎岩石5000兩!!

咕噠咕噠滾下來，最令人覺得麻煩的就是這些岩石了/但實際上，這些岩石還是能夠破壞的。

方法就是擲出256發呼吸彈。

由於很花時間，感覺上

尚嫌麻煩，但一想到能得到5000兩巨款，還是不得不幹它一場。

覺得擊進256發太吃力的人，只要擊進32發最強的呼吸彈就能破壞岩石了哦！



一鼓作氣地  
擊進32發！



## 拼命賺地獄錢！

「有錢能使鬼推磨」，所以在這個遊戲中，如何賺取大批財產，變成相當大的要素。

在這兒，簡單地為你介紹一個賺錢的秘技。

來到有鬼的地方，在畫面的左下方連續發射「もん

もたらー」。一次打倒2隻小鬼和轉靈取得金錢，以此重覆之，即可積存相當的金錢。

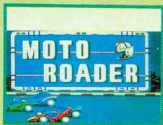
因為最容易除掉的就是第1面的紅鬼和第2面的綠鬼。

もんもたらー一直在發射



### 特別技

在遊戲入口使用某方法，即能再次進入骰子道場。顯示是人面型的岩石。重點就是將那傢伙當作陪台。



# 未來賽車



操作方法：R&S一起按是重來  
(RESET)



5人同時遊玩的賽車遊戲，一個人玩也OK！全部8種決賽行程，如果能不停的獲勝，得來的鉅額獎金，就可以讓愛車的零件，性能發揮到極致噢！花俏的地方就是贏得比賽的多種秘密寶物，想嚐一嚐高速奔馳的快感嗎？

十控制車子方向，I是使用輪實，II是剎車，方向盤A是以十上下左右來移動，B是以左右來控制即可。

1	モトローダー
2	MOTO RODER
3	NCS美賽亞
4	1989年2月23日
5	SPG
6	No.39 18~21

## 向高級者挑戰！隱藏的路程是不易通過的難關！

嗨！對於上市已久的未來賽車，各位是否已經有了破解技巧了呢？

未來賽車中有隱藏路程部份，然而這些並非最精華所在。其中有固定的6種比賽方式！表面部份為冰山的一角哦！



↑按下列指令之後，接下來的玩法和使用RUN鈕。一般玩法相同。

### 指令

00在標題畫面（或顯示畫面）輸入右方的指令之後，使用RUN鈕開始玩遊戲。

	世界路程 I	世界路程 I	陷阱路程 I
5人吃	<p><b>指令</b> 方向鍵按上+↓鈕</p> <p>5人玩部份可與朋友一同享受遊戲的樂趣。然而，鐵條橋，路障路，疏忽大意乃最大禁忌！</p> <p>↑ 刺，突然間出現，被破壞的危險。</p>	<p><b>指令</b> 方向鍵按下+↓鈕</p> <p>大致與左邊部份差不多，只是到了HEAT8時，恐怕會有陷阱。</p> <p>↑ 到HEAT8時，要求</p> <p>↑ 請迅速過橋，否則，就壞了。</p>	<p><b>指令</b> ↓鈕+↓鈕</p> <p>相當相當難關，5人一起的話，常有手忙腳亂的現象。大翻車前的狂避路程。</p> <p>↑ 請停止進行，讓車</p> <p>↑ 不要停，讓車</p>
	1人吃	<p><b>指令</b> 方向鍵按上+↓鈕</p> <p>1人獨自玩時，仍然是相當困難的嚴厲路程考驗。在此處要特別注意輪胎情況。</p> <p>↑ 請迅速過橋，否則，就壞了。</p>	<p><b>指令</b> 方向鍵按下+↓鈕</p> <p>雖然看起來和「世界路程II」部份很像，但，HEAT B則絕對不同。</p> <p>↑ 對車胎的破壞，請到時機時，就按</p> <p>↑ 對車胎的破壞，請到時機時，就按</p>

## MUSIC 模式

試著在遊戲開始時的名稱輸入畫面輸入 "MUSIC" 或 "ART 88"。不論輸入何者，都會變成音樂模式。音樂共有 8 首。此外，遊戲中可用開始鈕暫停，然後一邊按選擇鈕，一邊按 ① 按鈕，就會依序變換 BGM



透過此音樂模式畫面，可上下操縱方向鍵選擇樂曲，再用 ① 按鈕決定。畫面上有許多目前流行的電子



難度頗高的電動移植板，前場的角色都是中國神話中的人物，令人感到親切的小悟空要面對妖魔妖怪還真不少。在這個遊戲裡到處佈滿了害人的陷阱，悟空能不能救回三藏師就看您囉！

## 孫悟空 II



操作方法：R & S 一起按是重來



十左右移動悟空，上可進入門中，上下可移動在繩索上的悟空，R 可以選擇魔法，I 是跳躍，II 是攻擊，I II 一起按可以使用魔法。

1	ソソソソ
2	SON SON II
3	NEC 阿貝路
4	1989 年 1 月 27 日
5	ACT
6	No.36 34~35 No.37 30~33 No.39 8~11

## 免費的魔法燈

竟然能在商店以外的地方得到魔法燈！接下來就要為各位介紹這個秘技。首先，來到舞台的首領金剛的所在之處。然後，在金角拔出斧頭時打倒他。接著，如從



金角本體出現水果及卷軸一般，魔法燈也會從斧頭中出現！或許稍微難了一些，但若是使用雷鳴及斜斗雲的話，就會很順利囉！

## 隨時可以取得水果！

成功囉！水果復活！

「孫悟空 II」秘技之一是在取得水果時會出現數字。此時在數字消失之前，這些數字會先消失於橫軸輪上。再度回來後，取得的水果又再度復活了起來。



## 最高級的賺錢法

在舞台4，請取得置於最後一家商店上的草龜！然後，若再到達相同的地方，草龜就會復活！草龜1個值1000塊，所以重複幾次，就

能很快貯有金錢哦！但若碰觸到草龜下方的福瓦拉格，草龜就會完全消失，所以要特別小心！



成功了!!  
豐惠中的  
99999錢幣!!

## 無法擲出斧頭的金角銀角

遇見舞台5的頭目金剛（銀剛也可以哦）時，請用閃電將金剛投擲的2隻斧頭同時破壞。如此一來，金剛就不會再投擲斧頭了。但是使用閃電魔法要消耗8個MP，所以如果積存不到此數量的MP，就無法使用此技術。一旦無法擲出斧頭，金剛就變得跟鋼鐵角色一樣，要殺要耐任君選擇！



## 豬饅頭大拍賣！

在舞台3出售的豬饅頭，有辦法以200塊錢購得。方法就是不要幫助舞台2的沙悟淨，即前往舞台3。如此就可購得廉價出售的豬饅頭了！



## 不能用如意棒

顯示PLAY時，試著不斷按住控制的D按鈕，你會發現和平常不太一樣哦！原來一按著D按鈕，孫悟空就抽不出他的如意棒了！



### 提示

顯示PLAY時按D1按鈕。

## 打倒頭目也無法過關!?

為你介紹一下打倒頭目也無法過關的怪現象。先在舞台4的商店中購買閃電和筋斗雲。然後前往頭目所在的地方，在斯萊姆尚未從上方落至地面前，連續使用兩發閃電，就可打倒頭目。但因會乘坐筋斗雲，無法打倒斯萊姆，所以無法過關。



## 接近結束的便利指令

### 1 擁有魔法的油燈

指令

當標題畫面呈現時，將方向鍵按上，並且按選擇鈕及↑鈕不放，再按RUN鈕。

這是個秒指令也。附帶說明一點，這個指令不能和右邊的指令同時使用。



### 2 擁有葫蘆

指令

當標題畫面呈現時，將方向鍵按上，並且按選擇鈕及↑鈕不放，再按RUN鈕。

這還是最初拿到葫蘆的指令。嗯——到底是魔法的煤油燈呢？還是葫蘆呢？備註罷。



## 黑白畫面！

指令

當呈現標題畫面時，將方向鍵按上，按↓鈕與↑鈕不放，再按RUN鈕。

請試著輸入以上的指令看看。鮮艷色彩的「孫悟空 II」變成了黑白畫面了啦！



## 出現遊戲結束的畫面

指令

由展示畫面變化至標題畫面時，會出現短暫的黑暗畫面。此請按R,U,N鈕即可。

處理方法是在展示畫面更換至標題畫面時，按RUN鈕。僅僅如此而已。而由於時間關係會只顯其骨而不見其影。要特別注意發生的原故。



## 悟空是敵人！

指令

當呈現標題畫面時，依順序按方向鍵朝上→下→左→右→↓鈕→↑鈕之後開始。

「孫悟空 II」乃登峯造極之作品。在此款各位一體指令，一輸入之後，就會出現登峯造極的「孫悟空」。你會發現畫面上全都出現了孫悟空，竟然是敵人，和自己都混在一起，真是恐怖！而且水果也都不一樣，變成骷髏頭了，也可以得到分數，好奇怪。



↑ 目的輸入後，出現骷髏頭時代水果。並註明加了一。

拿到骷髏，貯存\$!?

## 哪裡錯了？怎麼會如此的怪呢！！

→ 悟空以集體式襲擊真率、途中有速度，特別是骷髏淨是個可怕的傢伙。

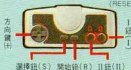


# 魔界八犬傳



重視解謎的神話動作RPG，遊戲的劇情和里見八犬傳十分近似。您就是繼承八位武士血統的小帥哥，您必須冒險的取回失落在各地的日輪靈珠。為了收集情報，有些人可得多拜訪幾趟，喂小帥哥！您走路姿勢真俊俏！

操作方法：R & S一起按是重來 (RESET)



十使主角移動，I是對話與使用法術，II是調查與加快文字訊息，S是裝備與選擇秘寶，R是進入機能畫面，十選擇，II決定。

1	魔界八犬傳SHADA
2	SHADA
3	德佈依斯特
4	1989年4月1日
5	RPG
6	No.41 42~46 No.43 8~13 No.46 58~59

## 以必殺雷鳴攻擊！

從里見平原的地方到達忍之森林的路上，會有魔人“ガリョウ”向你襲擊並且奪去了“銅之輪”，不要擔心，有一個辦法可以得到。就是再一次地去找“銅之輪”的地方，這樣就可以再一次地找到“銅之輪”，裝備後可以增加5點的防禦力。

得到銅之輪！

哇！竟然被奪走了



↑將“銅之輪”裝備上之後，可多增加5點的防禦力，一定要得到。

↑遇敵傢伙竟把“銅之輪”從身上給搶走了，實在太可惜了！

又再給我搶了！

## 奇怪！竟有看不見的寶箱！！

去缸之塔的2樓處，有一個寶箱，在此可以得到“銀之鑰匙”，要得到就必須到2樓拿才行，現在有個很簡單的方法。在“銀鑰匙”所在地的樓下，即1樓處，在相同的位置，只要一經調查，就可以發現文字訊息及得到“銀鑰匙”，太方便了。



在什麼都沒有的地方調查竟然發現了寶箱



↑在這種地方，並沒有看見任何的東西，但一經調查了之後……

↑成功了！原本在2樓的這點地方，竟然在此拿到“銀之鑰匙”

## 自由採取藥草

首先，打開缸之塔1F左上的寶箱，拿取藥草。然後，在使用過取得的藥草後，試著再度打開寶箱。如此一

來，在本應空空的寶箱中竟會再度出現藥草呢！如此再出到塔外，恢復體力的時間便可縮短囉！



▲就有藥草的話，出往打開寶箱什麼都沒有。

▲然而，從寶箱中選擇藥草使用的話……

▲會從先前空空的寶箱中出現藥草囉！

## 取得非常地安心!?

在「虹之塔」可以得到法術「らいめい」雷鳴。在1、2、3樓的地方，走到最左方的牆壁去，然後要面向左側

，此時使用雷鳴的法術，就會看到在「鏡」右邊的敵人，因為受到了雷鳴的攻擊而被消滅，竟然會穿過畫面!



↑得到了「らいめい」(雷鳴)之後，從鏡上並到鏡的最左角地方。

↑看吧！這種威力。在鏡右邊的敵人，一瞬間就被打掉了。真厲害。



操作人形機器裝甲在3D地下城市中治理的痛快作品。在拉夫拉行星裡，前次大戰過後遺留下的若干機器人，仍然在四處攻擊百姓，您必須駕駛FW在地下迷陣中一決死戰，不把幕後的陰謀者揪出來戰爭將永無止日!

# 戰鬥裝甲人



操作方法：R&S一起按是重來

(RESET)



選擇鈕(S) 開始鈕(R) II鈕(II)

十選擇文字，I是輸入，II是取消，遊戲中，十左右轉轉，上前進，下後退，I決定武器攻擊，II取消，其他機能參閱說明書。

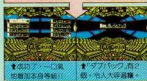
1	アウトライブ
2	OUT LIVE
3	太陽電子
4	1989年3月17日
5	RPG
6	No.39 44~47
	No.41 12~15
	No.42 44~48
	No.43 46~51
	No.46 63

## 特殊密碼大介紹!

現在就為各位介紹「戰鬥裝甲人」中的一些特殊作用的密碼，先介紹兩個非常特別的密碼，首先是左邊的密碼，一輸入此密碼後，只要打倒了一隻敵人，DL值就會立刻地提高8級，而目前在秘密寶物中，也有「ダババツク」之書，令人大呼過癮。使用此密碼，是從歐拉夫城市開始，立刻向最後的魔王進攻吧!

而右邊的密碼，一經輸入之後，就會相當地有趣，只要打倒了一隻敵人，AL值的等級原本是6，就會立刻增加為41級，會令人嚇一大跳，只要這樣子，攻擊力大增了許多，通行無阻，而且經驗值也是一下子都得到了。

コードネーム	ブラウティクス
ラムサガク	モニムゲヒ
ナバソツコ	ダリヨムソ
タギソメサ	マテホナル
ヒタカカエ	セゴチビヒ



↑成功了，一口氣地增加本身等級!

↑「ダババツク」有2級，令人大呼過癮。

コードネーム	ブラウティクス
サテブユ	ヒンツラレ
ボツキブゲ	ソソケツ
フジハフバ	リムスモダ
ヘヘフマデ	ホヒズズ



↑打倒了一隻敵人，AL就會增加。

↑AL的等級原本就是6，立刻增加為41。

## 增加DL的方式!

教各位一個很簡單的增加DL的方法。現在請先看一下右面的公式，仔細地想一想，相信很快就會明白與了解。受到的攻擊次數越多，則DEP的數值也會更多。

只要DL一多，受到攻擊的痛傷就會比較少，但是要注意一點，可不要一直地受到攻擊，而將生命力消耗而死去哦!

$$AEP \div 2 \times \text{受到攻擊的次數} = DEP$$



↑「ア」全部打倒了敵人，DEP就全部提高了。

↑「ア」全部打倒了敵人，DEP就全部提高了。

## ブラウデクス是不死之身!?

被敵人打中受傷之後，就會死亡。然後SE會變成0000的狀態。但是，如果不

使用リペアユニット的話，就只能走一步，這點要注意。



↑被敵人打傷之後，就只有死了。

↑回到戰場後，使用リペアユニット

↑之後，就會變成SE 0000。

## 首領會變身!?

向着尼斯特城市，通過最後的門之後，ブラウデクス應該會出現。因此，看到資料畫面之後，又會回到

原來的畫面。然後，畫面變成了普通的迷宮背景。變成バーサーカー系統時，顏色會變成全白。



↑回到迷宮背景

↑變成バーサーカー系統

## 變換BGM!

### 指令

輸入密碼名稱時，輸入“アアアアアアア”。

在密碼名稱輸入畫面上將自己的名字以“アアアアアアア”輸入，就可以聽到和平常不同的BGM。



↑左邊選擇輸入アアアアアアア。

↑及右邊選擇，就會得到新的BGM。

## 注意等級別提得太高!?

戰鬥裝甲中可一昧地爭取EXP。當EXP變成99999，數次顯示等級已經提升，就無法回到原來的狀態了。



↑以後不能再打平，變成EXP 99999。

↑打平敵人，就可獲得EXP，重新變成99999。



極具威力的麒麟輪射擊遊戲。化身成青龍的阿姆希要如何才能救出被魔王抓走的太陽神公主呢？在陸、海、空50多種敵人的夾擊下，必勝的攻略法是找出提升威力的能源膠囊，可別讓公主等太久哦！

## 龍魂



操作方法：R&S一起按是重來



選擇鈕(S) 開始鈕(R) II鈕(II)

十字控制青龍8方向移動。I是發射對地火焰，II是發射對空火焰，按I後再按II若聽到叮的一聲，即可以自動接觸2次。

- |   |               |
|---|---------------|
| 1 | ドラゴンスピリット     |
| 2 | DRAGON SPIRIT |
| 3 | 拿姆利           |
| 4 | 1988年12月16日   |
| 5 | STG           |
| 6 | No.28 44~45   |
|   | No.33 42~47   |
|   | No.34 36~45   |
|   | No.35 42~47   |

### 特別技

在「龍魂」當中，有3款特殊的寶物除了在上面的第6畫面和第8畫面中出現之外，並出現於第7畫面的龍魂中。第7畫面的後半位置，有許多能破壞迷宮特殊力的寶物。攻擊小龍馬形的內壁就能出現。



## 和電動版一模一樣？這是縱畫面模式！

剛推出P.C版的龍魂時，似乎少了些什麼似的！後來，和電動版比較之下才發現，原來是因為橫向畫面而顯得呆板缺少變化，此後一道引以為憾。至少要像X-68這樣的縱構畫，才能修正原來的缺陷吧……竟然真的出現在P.C版中！其中反覆57次Reset。就是如此，就是以前在玩「龍魂」遊戲的玩家們冷汗淋漓，大為緊張了。



↑這是第1畫面的首領路西魯和龍魂。看來它似乎減肥成功了。你看出來了嗎？

### 指令 57次Reset



↑這畫面是原裝普通畫面。如果也選「RUN」鈕57次……

### 哇！太棒了！



↑這就變成了縱畫面。這是一種比較困難的設定。



↑這裡沒有巨大的變化，這樣也不錯。



↑這就帶來龍魂遊戲又動聽的BGM。



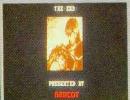
↑即使進入縱畫面模式中，乳龍陣仍然很可怕。

## 可以看到好幾次結局

經過一番死鬥之後，終於順利的打敗了薩烏耶魯。接著，如果看到了令人感動萬分，禁不住熱淚盈眶的結局時，無論按任何一個鈕，都不會發生任何事情。但是，不可因此就切斷電源。暫時（大約100秒左右）什麼都不做，看看將會發生什麼事情。竟然播出第2回的結局。而且，這結局尚有點兒長。同時，在縱畫面模式中，可看到更長的結局呢？



↑這就是變成縱屏的結局。即使如此，仍然令人感到十分美麗。



↑縱畫面第2回以後的結局。來到這裡，突然感到有點兒恐怖。

## 繼續接關

### 指令

在標題畫面中，以「鈕」的順序按下，再按「RUN」鈕開始。

「龍魂」的繼續，其著名的程度，已經到遠非知道不可的地步了，甚至在手冊中都可以找到。覺得麻煩的人如果使用此技，便可省去許多工夫了。



↑即使遊戲禁止不能玩了，也會出現過場畫面。因此得以繼續。

## 首領的安全地帶

如果沒有連射器，不是是工具不齊全，最辛苦的要數於各個首領了。遇正是你所喜愛的必勝技。不過，首領們另有安全地帶可躲避，不須冒險在畫面中出沒。儘管如此，即使不必擔心被打倒，仍然保持著迅速移動的能力。此外並介紹判斷判定。



↑判定A與第1畫面的首領身材相離，可以安心。第8畫面亦可。



↑第3畫面的首領在右上或左上均為安全地帶。第7畫面亦可。



## 謎的？秘密寶物出現！

理想的提高威力方法是，祇要取得一種秘密寶物，就可以達到目的！而且，一定會在相同的位置上出現！用地面彈猛烈攻擊照片中的位置！**秘密出現囉！**

第6畫面的冰河地帶。應當對準其中最厚的冰壁左端，猛烈的攻擊！這個畫面不容易出現，有點兒困難！

這個畫面非常驚人，從前你總是無法打破札烏艾面，到了這裡卻毫不費力地完成了。噢，竟然一下子就來到札烏艾面前面了。

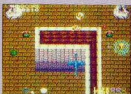
### 這是最強的力量提昇



→這是放大後的效果。



→成功了！秘密寶物出現囉！  
如果連這秘處都到，無敵！



→這裡出現秘密寶物，如果取得此物，可打破札烏艾面。

## 悲慘的現象？

鬼魂中有不少的秘技及種種有趣的現象，在此，就為各位玩家再介紹一個非常有趣的秘技現象。在第5舞台～洞窟中，到最後的首領處

，將大秘技打倒，打倒了之後，再除去碰撞山壁，此時會畫面轉變為AREA 6，但一開始，想不到青龍立刻就死亡了，太悲慘了！

好，通過5面了嗎？  
呀～突然我戰慄！

→先記第5面首領人擊敗，輕鬆過關囉！

→因突然我戰慄，而

→不簡單！你來到第6

首領處，閃電在後邊呢！

這是6面區域！

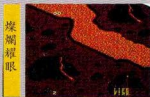
阿~

你外傷嗎？

## 畫面一閃！

標題畫面變成展示畫面的瞬間，按下R U N鈕。

從標題畫面轉變為展示畫面的一剎那間，當畫面呈現一片漆黑時，試按下R U N鈕。此時，畫面將會閃動起來，非常具有壓迫力，且有電極了！



疾風驟眼

## 可以毀滅洛普羅多

這是第3畫面中的密林地帶，到了中段突然出現洛普羅多。這傢伙總是躲閃不迭，令人討厭至極，總之，它不停的跟在後面，是個討厭透頂的傢伙。即便不斷的向它射擊，它仍然會重生，並召喚毒藍色飛龍。所以，大家一直以為它是個不死之身。其實，如果抓住它的弱點，是可以毀滅它的。如果在第3個階段的火力中，用火刀攻擊它的底部，立刻O.K.！此處正是它的弱點。



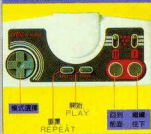
→不要起神，打底部，以畫面為目標。打倒只需二十分鐘。



## 發現CD感的音樂選擇方式！

「靈魂」這部遊戲中的音樂，一般評定為精緻。看來似乎不差呢～。關於音樂選擇的方法，在標題畫面中的時候，祇要以左，右，下，上，選擇，左的順序，逐一地按下按鈕，控制游標移動的方向就可以了。但是，這種音樂選擇所呈現出來的結果，却與一般略有不同；至於不同的地方，就是它可以達到一般CD音響的效果。比如說，可以預先指定曲子，再依照指定的曲順演奏的PROGRAM 模式，和聽完所有的曲子之後，自動的回到最初，反覆播放的REPEAT功能等等，是一種具備多種功能的精緻產品。甚至可以設定錄音，非常方便。

### 操縱器的使用方法



### 指令

標題畫面中，游標方向左  
→右→下→上→選擇→左



←程式模式畫面。顯示於右下方的時間，是所有指定曲的合計時間。

### NORMAL

如果在這個模式中PLAY，將從第1首曲子到第16首曲子，順序演奏。在途中當然可以繼續到下一曲，或回到前曲中。

### SINGLE

祇重新播放指定的1首曲子。如果有人想反覆聆聽自己喜歡的1首曲子，祇要在這個模式中，將REPEAT按ON上即可。

### PROGRAM

以方向鈕和D鈕指定順序，如果以RETURN鍵PLAY，將會依這個次序重新播放。最多可指定到10個。

### SHUFFLE

如果選擇這個模式，將隨意演奏第1曲到第16曲。因此，連自己都不曉得接下來將要演奏什麼曲子。

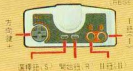


在飄浮著星種子的宇宙三角洲裡，遊客們正為眼前見到的美景而發出讚嘆聲，而我們的傳奇人物——眼鏡蛇却在鋪有寶石的船艙中大肆活躍。一連串的怪事就要發生了，我是冷酷的神經槍主人，漂亮的女郎呀，躲我這一點！

## 宇宙鐵漢



操作方法：R & S一起按是重來



十上下選擇指令，在遊戲中，上是前進，下轉身，左是向左，右是向右，I是決定指令，II是取消，S是叫出存碟、讀取的畫面。

1	コブラ
2	
3	哈德森
4	1989年3月10日
5	AVG
6	No.39 40~43 No.40 26~29 No.41 52~56 No.43 64~65

### 跳過展示畫面

這是可以感受到CD-ROM威力的宇宙鐵漢的序幕展示畫面。雖然是很漂亮，不過如果一看再看的話，終

究是會膩的。此時，只要在標題畫面出現時，拼命持續按I鈕的話，就可跳過展示畫面了！



此畫面顯示畫面出現！



和黑社會角頭兄弟競爭到底的動作遊戲。為了拯救被擄走的女友瑪丹娜，您必須在紐約各地四處尋找。手中唯一的武器也就是一把小小的雙截棍，等等我瑪丹娜，這輩壞蛋我要他們好看！

# 功夫小子



操作方法：R & S 一起按是重來



十左右使主角移動，上是跳躍，下是蹲下，I 是圓踢，II 是拳擊和十配合可跳躍及蹲下拳擊與圓踢。

1	ビジランテ
2	VIGILANTE
3	艾雷蒙
4	1989年1月14日
5	ACT
6	No.32 30~31 No.35 48~51 No.36 30~33 No.37 26~29

## 2面首領的安全地帶！

解決之關鍵紅丸  
弟的惡鬥。



### 打倒發狂的弟兄們！

舞台2面的首領是發狂的弟兄們。這是令玩家最感為難的強敵。但是，就如同右邊的照片一樣，在不讓對方受傷的原則，將之擊倒。



在照片的紅道，連續向之踢、拳打、踢。但絕對不要碰口也開始。但是，還未打倒敵人，不可站起來。

## 即使時間結束也不會死

PC-Engine 版功夫小子是將電動版原封不動的完全移植過來的作品。連圖象和音樂也保持原來的模樣，充滿了高度壓迫力。在功夫小子中，即使時間變成0也不會死。而方法祇不過蹲下去而已，就是這麼簡單的動作，即可保存生命。如果還堅持站著，就白白犧牲了!!



↑註：！雖然Time是0，我亦請活著!!好過命強的主人翁！

## 瑪丹娜行踪不明？

想打倒舞台5的巨大的話，按圖索的開關時，不論是蹲下或連續跳躍、連續、連續拳擊每種不厭其煩的試

試看。假使瑪丹娜消失不見，祇要解開開關，瑪丹娜就會出現，放心吧！

### 瑪丹娜！我來救你了！



↑當天不負責心人，終於打敗巨人！快！快去救瑪丹娜。

### 咦？消失了！



↑好傢伙！你把瑪丹娜藏到哪裡去了？

# 死靈戰線



操作方法：R & S 一起按是重來

(RESET)



平時十控制主角移動和選擇秘寶，S 使用秘寶，I 決定指令、武器，II 取消。戰鬥中十左右移動，下蹲下，I 跳躍，II 是攻擊。

根據調查目前正有一羣怪物正在襲擊查尼紐西魯域，死裡逃生的善良百姓無助的在求救著，您就是超人將攻隊中最可愛的女孩萊拉，準備好防身武器，趕快去救出劫後遺生的人吧！

1	死靈戰線
2	WAR OF DEAD
3	勝利音產
4	1989年3月24日
5	ARPG
6	No.40 36~39 No.41 26~29 No.43 54~55 No.46 62

## 陸上行船!!

像這種麻煩的時候

現在要為各位介紹一個可以乘著船在陸地上移動的不可思議的秘技。方法非常的簡單。當船要登陸地時，不要按著方向鍵不放，要一點一點地按，一步一步地前進。如此便OK了。想要抄近路時，真是非常的方便呢！



## 奇特的秘技

在戰略模式中，一邊按方向鍵的右下或左下，同時一邊試著按了鈕。萊拉會蹲

著頭向移動呢！而且，會消失在畫面的右邊而從左邊出來。

噓！ 噓！



受到損傷！



▲一邊使用遊戲的秘技一邊與敵人聽話的話，為什麼在沒有敵人的地方也會受傷。 耶





電動版所移植的高難度動作遊戲。真實的人聲、動感十足的配樂都是其他遊戲所不及的地方。在這個熱血沸騰的格鬥比賽中，每個出場的角色均擅絕技。在歷經 5 圖 10 人的比武之下，您的格算有多少？

# 快打旋風



操作方法：R & S 一起按是重來



↑左右控制主角移動，上是跳躍，下是蹲下，右斜、左斜可斜跳。I 是出拳，II 是踢腿，配合十可使出 3 種必殺技，S 可選擇模式。

1	ファイティングストリート
2	FIGHTING STREET
3	哈德森
4	1988 年 12 月 4 日
5	ACT
6	No.32 48~51
	No.35 34~35

## 得分畫面中的疑點！?

在得分舞台中必須擊碎板子，如果運用昇龍拳，便可順利地擊空擊著板子的人，看著他的血汨汨流著倒下去，却仍然若無其事似的，

雖然聽到有人大喊「昇龍拳」，其實根本沒有運用昇龍拳，影片中顯示出來的工夫，只不過是一種奇怪的飛躍法而已。

噢，沒想到...!?



## 立刻變無敵！

再怎麼努力也沒辦法將敵人擊敗，這時就會令人笑掉大牙囉！其實，只要在戰鬥時按暫停，即可輕鬆取敵人。然後再加以痛加攻擊即可。利用這個技巧就能打敗敵人。



↑約兩秒用遊戲設置攻擊角。

↑按下暫停後，敵人停止攻擊。

## 1 人玩對打模式

關於上市已久的「快打旋風」，即使你的手中只有一個操縱桿，仍然可以玩 2 P 模式遊戲。通常，以一

個操縱桿，選擇 2 P 模式即可。而使用 2 個操縱桿時，可以同時使用健和腳衝！在此先練習必殺技吧！



↑求必一定要有相同的動作才行呀！

↓一個操縱桿可以操作此 2 個角色。

對打，必須要有非常高超的技巧。



輕鬆地結束

YOU HAVE THE DETERMINATION OF "KING OF THE HILL". BUT BEWARED, YOU HAVE NO TIME TO REST ON YOUR GLORY, FOR THERE IS ALWAYS SOMEONE WAITING ON LINE TO SHOCK YOU OFF THE TOP BE PREPARED TO BE CHALLENGED.

## 一舉公開指令！

竟然在戰鬥故事中也有一些隱藏著的指令。而且，一口氣隱藏了4個指令。無論任何一個指令都可發揮極大的功效，到底使用這些指令是否產生這種變化，使用這些指令是否產生那種變化呢？明白的說，絕對不是製造敵人對就！總之可一試就知！！

**指令** 在高分登錄畫面中輸入以下1~4個指令。接著，同時按標題畫面中方向鈕的左和①鈕和②鈕，以及選擇鈕。



首先，一定要得到高分

↑一開始絕對要在最高分進行  
↑加滿！！



輸入個人喜愛的指令

↑在此外，從以下1~4個中選出個人喜愛的指令，並輸入。



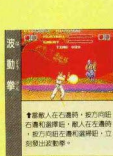
此畫面中也使用指令

↑於是，也在這個畫面中輸入指令。立裝OK！

## 立刻展現必殺技！

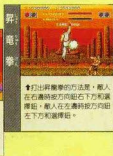
**指令** ·LK

在高分登錄畫面當中，如果輸入“·LK”，祇要使用方向鈕和選擇鈕就可以隨意運用波動拳，昇龍拳，變卷旋風腳了！即使你從未使用過必殺技，如果擁有這種指令，你也將搖身一變，成為戰鬥道中的高手了！此外，此技可由2人共同使用。如果和朋友共同運用必殺技，必定可以造成更高的壓迫力，或許更有趣！



波動拳

↑當敵人在右邊時，按方向鈕右邊和選擇鈕，敵人在左邊時，按方向鈕左邊和選擇鈕，立刻發出波動拳。



昇龍拳

↑打出昇龍拳的方法是，敵人在右邊時按方向鈕右下方和選擇鈕，敵人在左邊時按方向鈕左下方和選擇鈕。



變卷旋風腳

↑運用變卷旋風腳的方法是，敵人在右邊時按方向鈕左方和選擇鈕，敵人在左邊時按方向鈕右方和選擇鈕。

## 可選擇舞台

**指令** ·AS

在高分登錄畫面中，如果輸入“·AS”，可以自由選擇舞台。無是得分舞台，結局或泰國，均可依照個人喜好展開。



↑這就是舞台選擇畫面。總之，到泰國去。



↑成功了，突然開始和沙卡特對戰！！

## Gredit增加

**指令** ·HU

在高分登錄畫面當中，如果輸入“·HU”，則Credit增加4次。也就是說，擁有7次Credit了。3次似乎太少了呢。



↑完成了！順利的顯示出Credit 7。



↑即使死亡一次，如果保住Credit 6就謝天謝地了。

## 全部都有

**指令** ·SD

如果輸入此“·SD”，也就是將1~3指令完全輸入了。



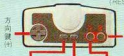
↑用Credit 7突然從泰國開始展開必殺技！！

# 淒之王



操作方法：R & S 一起按是重來

(RESET)



選擇鈕(S) 開始鈕(R) II 鈕(II)

十左右移動主角，在選擇指令時，十移動指標，I 是決定，II 是取消，S 是決定狀態的表示位置及文字速度，使用魔法以十決定強度。

1	淒ノ王傳說
2	——
3	哈德森
4	1989年4月27日
5	RPG
6	No.31 52~53 No.40 44~45 No.42 29~33 No.43 14~25 No.45 56~64 No.47 62~63

朱紗真悟對抗自己身分的痛快RPG。陸陸續續出現的事件不斷的在困擾朱紗，朱紗能找到那三隻巨大的淒之王嗎？全新的模擬戰鬥場面，令人拍案叫絕的超能力施展畫面，朱紗真悟勇往直前吧！

## 消掉戰鬥訊息！



強力軟體的RPG「淒之王」，戰鬥時在畫面的下方會表示出戰鬥訊息（給予魔獸幾點的損

傷）。剛開始時看得很快樂，然而久了就覺得很麻煩。此時，就使用這個絕技來消掉戰鬥訊息吧

用選擇鈕設定	戰鬥訊息	戰鬥畫面
<p>▲按選擇鈕，HP表示在左邊，設定訊息速度為1後，要開始。</p>	<p>▲其次一邊按II鈕，一邊按選擇鈕的話，戰鬥訊息會表示出來。</p>	<p>▲戰鬥訊息的消掉了嗎？如果答案是「是」的話，戰鬥中的魔獸會消失得很乾脆。</p>

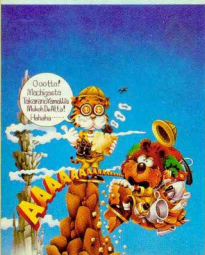
## 不必作戰就獲得勝利

如同獸魔王、邪教之祖、菊淒之王...等的敵人，都是位於遊戲中的某些特定的地方才會出現的首領角色，都是威力不弱的淒之王部屬，一看到敵就要強烈的攻擊和自我的防護，在此告訴各位一個好方法，只要朱紗一行人立刻往下移動（即脫逃），只要脫離了戰鬥畫面，就成功了，如同打倒了敵人一樣，可以得到EXP及GOLD，真是個不錯的絕技。



▲是海邊之王，這傢伙的力量可不強，真沒想到這世界。

▲快、快、趕快逃離，此時就會得到令人興奮的訊息。





## 加農砲！

在雜誌中曾經介紹過凌之王裏有隱藏的遊戲「加農砲」，GAME HUNTER以前就發現了，現在以圖片再介紹一次，先得到H U盛卡，要先打倒海裏的凌之王，得到後就可以在一、兩家特別的旅館消遣一下。另外再花一些錢，還可以玩一玩加農砲。

要先得到H U盛卡才行



先打倒海裏的凌之王，要凌之王那裏可以拿到H U盛卡。

在旅館消遣



在酒家的旅館消遣之後，就可以得到加農砲。

竟然是加農砲！



取得過一般關卡，獎金就會提高，想跑去到那裏關卡。



## 太空模擬戰



操作方法：R & S 一起按是重來



十移動指標，I 是決定，II 是取消，也在決定指令時可使用，R 會出現特殊指令。

1	ネクタリス
2	NECTARIS
3	哈德森
4	1989年2月9日
5	SLG
6	No.36 36~37 No.37 34~39 No.39 12~17 No.40 10~19

## 向第二循環挑戰



這裡是舞台17！



令人感動的結束畫面。在此只以H U盛卡觀看。



第二循環部份開始，把海關日一下子做加了幾多。

## 能運用卡伊吉軍！

1人用搖桿配合游標，一邊按選擇鈕，再按進行鈕。不曾在右邊一面舞台，只要輸入密碼，自己會變成卡

伊吉帝驕、電腦則變成同盟連邦。2人用搖桿配合游標時，卡伊吉帝驕、同盟連邦可共用電腦。



← 讓卡伊吉帝驕、同盟連邦。



← 電腦的戰鬥。可讓電腦的參戰。

# 魔境傳說



泰山身材的克剛單手持斧。英雄救美的熱帶森林傳說故事。威力提升是克服故障的關鍵，在這部作品裡，密林中的河流、岩石中斜映的夕陽真叫人誤以為真。好好的選擇前進路線，別讓那些野蠻人掣肘克剛。

操作方法：R & S 一起按是重來

(RESET)



方向鍵(↑)

↓  
I 鈕(I)

選擇鈕(S) 開始鈕(R) II 鈕(II)

十左右移動主角，上可以攀登繩索；下是蹲下，I 是跳躍，按久跳得越高，II 是攻擊。

1	魔境傳說
2	THE LEGENDARY AXE
3	勝利音產
4	1988年9月23日
5	ACT
6	No.26 38~39

## 使敵方的人物無法出現！

畫面中有假魔物的敵人，馬連其克瑪和阿諾魯德就是如此的角色，有方法可以使這類敵人不出現！

第1畫面時，不要打死小雞爛的阿查亞行前進，然後帶著3隻阿查亞往首領馬連其克瑪的地方行去。只要不打死阿查亞，不論經過多久馬連其克瑪都不會出現。

### 1面 馬連其克瑪



↑不打算打吉歐魯往前進，如此的話，首領就不會出現了！



↑如果，第1畫面不能過關，在此情況下，就變成無用的技巧了。

### 5面 阿諾魯德



↑不要打死下段的阿諾魯德，引到左邊，再登上右段。



↑下段的阿查不要打它，消失在畫面允許往右前進。



↑可讓魯德不帶出現了！在此情形之下，是一過關想不到技巧。

## 增加接關的次數

魔境傳說是一部動作遊戲。到3 Credit一直無法過關的你，使用此技會使Credit增加，打克剛那奇吧！



↑呼~突然能~岩石裡的大羊蛋！

↑在此處輸入指令。

↑太棒了！令人驚喜的Credit 31！

### 指令

在遊戲結束的表示畫面上，一面按I鈕與選擇鈕不放，一面連按左向的方向鍵。

## 特別技

“魔境傳說”中，3A兩結尾地方的馬連其克瑪。持續攻擊過後快跳躍向來的地方時，畫面由畫面的上方消失卻行即是再創新的話，他又會出現了。

## 花點工夫 I UP

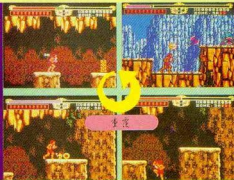
鬼塚傳說中有無限的 I UP，只要有這個，就可以做充足的練習。地點是第 3 畫面中 I UP 極寶的所在地，其做法是取得 I UP 之後勇敢的自殺。喔！對了！在自殺之前千萬別忘了取得特別分數。總而言之，就是在於取得獎賞分數的話，以後就可以相當簡單地增加所剩餘幾數的數量了。

▶ 在此畫面有不少的特別寶，一個都不容留下！

▶ 在此畫面得 I UP 1 取得

◆ 取得加分分數

◆ 取得 I UP



◆ 再上一層有加分

◆ 故意自殺！

▶ 這次印上的路線事故極寶，死了也這關係呀！

▶ 請殺死自己吧！因為他使



F1 的世界就是高速的世界。透過 3D 畫面來處理速度和駕駛方法迫力滿點！總計有 8 個賽程，每個賽程都是精彩萬分，不論是撞車或是急轉彎的驚險鏡頭，都叫人捏一把冷汗，想試一試逆風駕駛的感受嗎？發動引擎吧！

## F-1 駕駛員



操作方法：R & S 一起按是重來



十左右選擇隊伍，I 是決定，II 是利率，比賽中，I 是加油門，十左右移動車子。

1	F1パイロット
2	
3	巴克因影線
4	1989年3月23日
5	SPG
6	No.41 24~25 No.42 14~15

## 選擇舞台

能夠享受到有如實物般的 F-1 速度感及轉彎的過載，便是這個 F-1 駕駛員。然

而，也因過酷以實物的難度，所以能夠到這最後比賽的人不多。這個指令便是要幫助你達成心願。今後，稱薪全部比賽不再是夢想了！

### 指令

在巴西的路線圖畫面按 II 鈕。

### 在步按 II 鈕



▲ 在此畫面按 II 鈕的話，就會變成路線選擇畫面。

### 選擇路線



▲ 從全部 8 個路線中選擇自己想走的路線。

### 突然變成日本路線



▲ 夢想中最後的日本路線，要親自來到這裏不容易。



當地球遭遇到外星軍團襲擊時，我和巧比子變身成改造超人準備痛擊敵人。但是巧比子卻總是跟我吵吵鬧鬧，這樣打得贏敵人嗎？在 15 個舞台上戰鬥持續進行著，請和巧比子發揮合作精神吧。

# 改造超人



操作方法：R & S 一起按是重來



地圖中以 I 決定地區，II 取消，十選擇，R 開始。戰鬥中 I 是跳躍，II 是攻擊，十左右移動主角，下是蹲下，按 II 一會可射出光波！

1	改造町人シユビビマン
2	
3	NCS 美香亞
4	1989 年 3 月 18 日
5	ACT
6	No.40 30~35 No.42 10~13

## 這樣就可輕鬆過關了！

各位都通過改造超人的遊戲了嗎？一定有很多人被其高難度困住了吧！現在就介紹一個特殊技巧提供給各位作參考。只要輸入右邊的指令，就可以直接面對首領，然後在首領那裏再輸入指令，就可以不必和首領們戰鬥，直接過關了！

### 指令

在動作畫面按開始鈕，依照方向鍵的左、右、選擇、右、左、選擇、選擇的順序按了之後，再按開始鈕。



## 2 人同時用同一角色玩！

兩個人一起玩改造超人時，會不會為了爭取主角的角色而吵架呢？如果是這樣，我建議你使用這個技巧吧！使用此技巧後，兩個人

都可以用太助這個角色來進行遊戲，這樣就不會有爭吵出現了！

### 指令

在選擇畫面選擇 2 PLAYERS 後，同時按選擇、① 鈕、② 鈕。



輸入指令後，就會像這樣在一個角色上有 1+1 的狀態。

兩個人同時雖然比較奇怪，卻也還不錯囉！

## 一下子跳到首領所在之處！

從那一關開始都可以，空出太助及巧比子的距離，在高處兩人都面向內側。然後，在右邊的人先發出改造光線，在左邊的人物等右方的人所發出之改造光線快要打到自己之前，發出改造光線。接著，兩人便都可以無敵的狀態直接跳至關的最後了。



## 無敵指令！

發現了改造超人的無敵指令呢！對那些至今無法過關的人來說，這真是令人興奮的消息！馬上來試試看吧！即使與敵人相撞，生命條

也不會減少喔！然而，只要過了關，無敵的效力就會消失殆盡。而在下一關碰到敵人時又會死掉。此時，就再重新輸入指令吧！

也可解除無敵喔！

如右圖所示，即使碰撞到敵人，生命條也不會減少。但是如果你覺得這樣不夠高明，想靠自己的本事的話，就輸入下面的指令吧！如此一來便可解除無敵，會像平時一樣受到損傷。



### 指令

在動作畫面按暫停，然後依“方向鈕的上、上、選擇、下、①、選擇”的順序來按。

### 指令

在動作畫面按暫停，依“方向鈕下、選擇、上”的順序來按。

## 自殺指令

自殺指令究竟有何用途呢？或許有人會懷疑，事實上也沒什麼用途。不過，當好像要死掉時輸入這個指令的話，至少有「我不是被敵人打敗的，是自己自殺的喇！」的藉口吧！



▲輸入指令的話，就會突然死掉。註：好可惜！

### 指令

在動作畫面按暫停，然後依方向鈕的右、選擇、左、選擇、選擇的順序來按。





# 虎型直昇機



轟動遊戲中心的名作移植版。您操縱的直升機裝載有強大威力的巴爾幹炮，無敵的祕密武器和寶物也不少。好好的算準敵機的飛行動態，而為數不多的超級炸彈可得省點哦！準備好，沒問題衝吧！

操作方法：R&S一起按是重來



十控制主機8方向移動，I是發射爆擊彈，II是發射子彈。

1	突極タイガー
2	
3	季誌
4	1989年3月31日
5	STG
6	No.41 32~37
	No.43 26~45
	No.45 52~55
	No.46 60~61

## 最強的黃色攻擊型



↑上下的射擊總是無濟子彈，但是請注意左右的射擊仔細看的就會發現，已變成毒炮飛彈了！

這個強勁的刺激射擊遊戲便是虎型直昇機！各位在此遊戲中是使用什麼來提升威力呢？大多數的人應該都會回答是藍色或紅色寶物，還有少數是用綠色寶物。然而，卻沒有使用黃色寶物的人

！攻擊力弱一道是個弱點，這個秘技便是使用黃色寶物並加以改變。使用這個秘技後，平時只能發射四個方向的黃色陣式就會變成毒炮飛彈。因為這是很好的秘技，所以請各位都來試試看！



## 指令

一邊按選擇鈕，並取得黃色武器。

平常只能做十字方向攻擊的黃色陣式。因為其破壞力弱，所以能夠善加使用的人並不多！

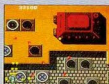


## 導向飛彈可在這些時候使用！！



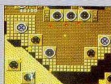
↑導向飛彈有自動追蹤敵人的功能，只要避開敵人子彈，便可打倒敵人的機體。

圖台6



↑因此，在與敵人首領對決時，如果急忙地往畫面的左下或右下方逃避的話，只要導向飛彈便可打倒敵人首領囉！

圖台6



↑特別是在那終場面時，向敵機攻擊及自機防衛均可用該機。此外，被轟炸去時的魔法型式，導向飛彈也有用處。

## 增加CREDIT!!

在虎豹型昇機中，好不容易到了最後的畫面，然而卻因接觸不夠而要從頭來過！悲劇的你只要使用這種秘技的話，就OK了！平常只有三次接觸機會，這下子竟然增加到9次了！方法是：在標題畫面自昇機降下來之前，一邊按方向鈕的右，同時併命連按II鈕。如果連接速度不夠快的話可是不行的

噯！沒有連射癖的人，是否CREDIT6是最大限度呢？

### 指令

標題畫面的自昇機降落前，邊按方向鈕的右，並連按II鈕。



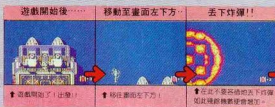
## 自機變成6架!

即使CREDIT數增加到9，仍覺得不安的人，現在不用擔心了，自機的殘餘機數也可增加囉！方法非常

簡單！把遊戲畫面移動至畫面左下方。然後丟下炸彈。接著就會響起“呼”的聲音，自機就會變成6架囉！但是，如果在第2

循環時自機殘餘6架以上的話，使用此秘技則反而會減少變成6架囉！千萬要注意！

### 殘餘機數增加了!



↑遊戲開始了！出發！

↑移往畫面左下方！

↑在此不要吝嗇地丟下炸彈，如此殘餘機數就會增加。

↑試著死一次看看，狂！成功了！確實自機增加了三架。

## 令人訝異現象

你現在應該可以很輕鬆的，就可以全部過關了吧？(沒有這樣的傢伙吧?)

這個秘技，是要提供給有自信的人作參考。舞台7的首領超大型戰鬥坦克大盛稱

TG95(名字這麼長，你知道嗎?)。一定不可以破壞這個的連接器，只要破壞左右的坦克。等到舞台過關後也只要使連接器稍微移動即可。

## 第二關也有展示畫面

請持都毫不在意地看著開始的展示畫面遊戲。但是，現在有一點點不一樣。敵人發射的子彈非常快，我方戰機會在瞬間被打死。這是為什麼呢?……對了！這

不是第二關嗎？在剛才的遊戲的第二關結束時，展示畫面也變成了第二關！雖然是強行展開的，但你可以瞭解意思嗎？



↑清圖面非常困難! 不要這麼逞強, 只能聽從右方的指示!

↑破壞左右的坦克後開始就過關了。但是, 只剩下遊戲連接器嗎?

↑破壞器非常有精確! 所以會讓人才能突然放過!



↑一般的展示畫面遊戲會一直玩到這裏, 但是……

↑第二個的展示畫面遊戲會在這個地方死掉, 實在不簡單!



東方色彩極為濃厚的格鬥遊戲。在古老中國的大城市洛陽間，面臨一羣邪惡武門家所盤據，您的職責就是引領主人翁「王」在四個舞台上，對著迎面逼來的敵人，施展您的拿手絕技。洛陽間的壞蛋們，看你能忍氣吞多少久！

# 功夫



操作方法：R & S 一起按是重來



十左右移動主角，上是跳躍，下是蹲下，I 是拳擊，II 是腳踢，跳躍中只能出腳，蹲下時只能出拳。

1	THE 功夫
2	THE KUNGFU
3	哈德森
4	1987 年 11 月 21 日
5	ACT
6	No.10 48~49 No.20 64 No.22 42~48

可選擇局數！

特別技

「功夫」中可組合接關和局數選擇。此時，會從下一圈死掉的局數再開始。



此遊戲的舞台可進行到第3圈(第3幕)。

而選擇此幕的指令如右上方之說明。

1 圈、2 圈、3 圈，愈往前進，敵人的攻擊就愈強烈、戰優勢，難以對抗。

就是無法通過第 1 圈的人將之當作談話的材料，玩玩不也很好。

## 指令

標題顯示畫面  
一邊將方向鍵上推、按(X)按鈕  
一邊按RUN鈕



闖入第2圈!!



在第2圈死掉時，執行相同指令——



下卷之下，和第一卷似乎沒什麼不同，但一進行遊戲就可發現畫面變異好幾倍。





## 介紹2大必勝拳

## 特別技

打倒「功夫」中領頭的敵人就是將敵人逼至畫面邊緣。如果還不行，就用必勝拳一決勝負。

拳擊動作中有必勝技！以下就為你介紹下2個超強彈力的必勝拳。

方法是萬方連續2次以上攻擊，（其間主角不得反擊）之後，主角再揮拳。

所受攻擊若為2次則彈出十倍拳，3次以上就彈出威力超強的翻滾踢拳！！



過稱「十倍拳」。若能打中敵人，一拳可給予3分的傷害。仔細看看拳頭的威力！

### 方法

敵人連續攻擊2次（或3次）後，再出拳。



「翻滾踢踢踢」連續反覆出拳。將威力3分以上。可能一拳K.O。

## 設定模式！

在一年之前，功夫推出了，直到最近才發現到此招技。不論舞台的選擇到角色的選擇人數，都可以由玩家自己自由地設定，相當的棒！



▲如此一來，就可以很輕鬆地看到結果畫面。

標題畫面中，下方表示出所輸入的指令。



→這就是設定模式的畫面。不論是台的選擇或是角色及敵人的無敵化等，都可以選擇。

### 指令

接上電源，利用選擇鈕+RUN鈕重新設定。放開RUN鈕、按住選擇鈕，等待標題畫面出現。然後，按一次方向鍵的上。然後放開選擇鈕，按方向鍵的上方三次，右方6次，下方2次，左方2次。這樣就是所謂的設定模式。

## 事事都方便的接關指令



### 指令

按方向鍵隨  
即開始！

想會見最後的頭目吳星耀，必須經過重重險阻。值得一提的是，遊戲中有接關按鈕！

方法是在遊戲結束後，於標題畫面時按方向鍵（任何方向都可），即可重新開始。

而且可以從死掉那一局的最開始，再次挑戰哦！



復活了



# 時空戰士



操作方法：R&S一起按是重來



十字控制鎗的移動，I II 是可以發射子彈，S 可選擇模式，十上下可移動指標，I 決定。

1	スペースハリヤー
2	SPACE HARRIER
3	NEC 阿貝紐
4	1988年12月9日
5	STG
6	No.26 40~41
	No.28 26~29
	No.32 34~37
	No.34 46~53

3D體感的老牌遊戲。迎面過來的敵人多得叫你手忙腳亂，操軸速度流暢，造型的色彩，畫面的流過變化，真是賞心悅目。擁有念力飛翔的哈利能不能順利的通過最終舞台呢？加油了，龍大陸的和平安靠您！

## 輕鬆容易地增加我機並且接關

此項遊戲以輕快的配樂及流暢的動作而大受好評！雖然遊戲早已上市了，在此為各位介紹2項技巧；第1項是保持你的寶貴時間及持久力以便接關，第2項是一次對付一疊，太複雜的話無法前進啊！除了可以設定我機的數目之外，尚有立體音效測試模式喔！



却  
→ 進行時可把關上好容易  
已製成了第6畫面了，結果



→ 在此處打入第2種測試  
試着，會有超絕的的試事  
出別呢！

### 1 可以接關

指令—高分數登錄時輸入“CNT”

在高分數登錄之時輸入“CNT”的話，可以接關。如此，即使死幾次都無關係要了！但是前6畫面，請自行過關。



→ 連續輸入成功的話，關卡畫面比這畫面不能選擇



↑ 在0~11畫面中死亡的話由6章重新開始。



↑ 3畫面以死亡的話由11畫面重新開始。

### 2 可以變更遊戲的設定

指令—高分數登錄時輸入“MD”

高分數登錄之時，輸入“MD”的話可以自行設定難易度及我機的設定。

例如：下圖的設定是我機有5架、難易度在EASY，如此想過全部的畫面就不困難了！



↑ 也有立體音效測試模式喔！

## 特別技

時空戰士遊戲在出現高分時，AN UN 暫停中止。當繼續到S.G.M時將表示中止解除。

# PC-Engine軟體公司別索引

<b>艾雷歐</b> 功夫小子 34 希利大冒險 最後的忍道 ● 迷宮島 ●	<b>業克船</b> P ☆47 74 武田信玄 ●	<b>拿姆科</b> 妖怪道中記 22 職業棒球 14 小蜜蜂'88 88 冒險網球賽 71 龍魂 30 神奇女孩 66 精靈世界 98	魔神英雄傳 87 定吉七號 19 快打旋風 36 小川龍子 65 地球大賽 84 冒險世界大事界 92 太空模擬戰 39 魔界歷險記 20 宇宙鐵漢 33 凍之王 38 職業高爾夫 96 天外魔境 機甲戰士 ● 超級聯盟 II ● 神奇男孩 III ● 職業棒球 ● 美少女學園 ● 自己中心派 ● 伊蘇國 ● 新桃太郎傳說 ● 新桃太郎電鐵 ●	虎之道 ● <b>沙利歐</b> 冒險北海道 ● <b>比克俱樂部</b> 神武傳承 ● 宇宙俱樂部 ● 超神戰機 F ● <b>影視系統</b> 歡樂麻將 科幻克寶寶 ● <b>費斯</b> 神話大戰 68 武裝刑警 麻將學園 ● <b>NCS美寶亞</b> 未來賽車 24 改造超人 42 高爾夫少年 67 伏魔戰士 95 雙魔刃戰記 ● <b>休曼</b> 火爆洋角 F 1 大賽車 ●
<b>阿斯克講談社</b> 尼克羅斯要塞 ●	<b>泰德</b> 虎型雷昇機 44 忍者戰士 賽車傳奇 ●	<b>日本泰雷網路</b> 夢幻戰士 II 超級高爾夫 ●	<b>因特克</b> 職業級棒球89 ● <b>勝利音產</b> 魔境傳說 40 死靈戰線 35 高爾夫錦標賽 ●	
<b>阿斯克米克</b> 忍 ●	<b>德他依斯特</b> 高爾夫大賽 72 魔界八大將 28 突擊血狼 ●	<b>巴克因影視</b> F 1 駕駛員 41 海底神話 95	<b>略德森</b> 功夫 46 冒險世界 85 13000公里賽車 73 上海 86 邪聖劍 76 爆笑人 82 R-TYPE I 90 遊遊人生 18 R-TYPE II 91 超級聯盟 78 戰國麻雀 86	<b>費斯</b> 未來賽車 24 改造超人 42 高爾夫少年 67 伏魔戰士 95 雙魔刃戰記 ●
<b>NEC阿貝紐</b> 幻想空間 93 時空戰士 48 孫悟空 II 代 25 絕對合體 ● 獸王記 ● 虹島 ● 太空戰鬥機 飛狼 ● 瓦德那森林 瘋狂賽車 ●	<b>東京書籍</b> 戰鬥神龍 ●	<b>巴克因影視</b> 功夫 46 冒險世界 85 13000公里賽車 73 上海 86 邪聖劍 76 爆笑人 82 R-TYPE I 90 遊遊人生 18 R-TYPE II 91 超級聯盟 78 戰國麻雀 86	<b>勝利音產</b> 魔境傳說 40 死靈戰線 35 高爾夫錦標賽 ●	<b>休曼</b> 火爆洋角 F 1 大賽車 ●
<b>NCS</b> 蓋亞的徽章 39	<b>那克沙特</b> 異形彈珠台 89 刺激高爾夫 96 花式撞球 ● 實戰拳擊 ●	<b>略德森</b> 功夫 46 冒險世界 85 13000公里賽車 73 上海 86 邪聖劍 76 爆笑人 82 R-TYPE I 90 遊遊人生 18 R-TYPE II 91 超級聯盟 78 戰國麻雀 86	<b>勝利音產</b> 魔境傳說 40 死靈戰線 35 高爾夫錦標賽 ●	<b>休曼</b> 火爆洋角 F 1 大賽車 ●
<b>船社</b> 相聚的一刻 ●	<b>克利姆</b> 拳擊爭霸戰 ●	<b>略德森</b> 功夫 46 冒險世界 85 13000公里賽車 73 上海 86 邪聖劍 76 爆笑人 82 R-TYPE I 90 遊遊人生 18 R-TYPE II 91 超級聯盟 78 戰國麻雀 86	<b>勝利音產</b> 魔境傳說 40 死靈戰線 35 高爾夫錦標賽 ●	<b>休曼</b> 火爆洋角 F 1 大賽車 ●

● 部分為1988年7月以後發售軟體

由以上三種不同類別的索引中，您可以從時間別索引觀摩到各軟體的發售時間，及其軟體大量出現於89年3月與6月的有趣現象。而在遊戲類別索引中，則可看到ACT仍佔所有遊戲種類中的最大宗，其次則為STG與SPG。但從另一個角度來看，RPG的遊戲雖然不多，但片片精彩，都是曾經風光一時，衆所矚目的強卡。另外您也可從公司別索引中，看到這些日子以來，軟體廠商的成績單和該公司準備推出哪些令人引頸期盼的遊戲軟體。……至於其

他應由索引中推斷出來的趣味，則有待您自己來發現了。最後，讓我們一起來對這些製造娛樂，提供歡樂給我們的廠商們說聲謝謝！並祈盼他們能持續努力擴展遊戲的空間，創造出更多好玩的遊戲軟體，諸如可雙打的電動版遊戲100%移植，遊戲結構嚴謹，內容新鮮有趣的RPG當然，如果您願意將寶貴的意見提供給我們的話，我們也會很樂意代為轉達讀者的心聲！

## PC-Engine 軟體廠商一覽表

中文	日文	英文	中文	日文	英文
艾雷歐	アイレム	IREM	日本泰雷	ニチブツ	NICHIBUTSU
阿斯克講談社	アスク講談社		日本泰雷網路	日本テレネット	
阿斯克米克	アスマック		巴克因影視	バクイン・ビデオ	PACK-IN VIDEO
NEC阿貝紐	NECアベニュー		略德森	ハドソン	HUDSON
NCS美寶亞	NCSメサイア	NCS	勝利音產	ビクター音楽産業	
業克船	エイコム		比克俱樂部	ビッグクラブ	BIG CLUB
沙利歐	ザリオ		影視系統	ビデオシステム	VIDEO SYSTEM
太陽電子	サン電子	SUNSOFT	休曼	ヒューマン	
泰德	タイトー	TAITO	費斯	フェイス	
德他依斯特	データイースト	DETA EAST(DECO)	市原因克爾	フレインレイ	
東京書籍	東京書籍	TOKYO SHOSEKI	船社	マイクロキャビン	
那克沙特	ナグザット		克利姆	フリーム	
拿姆科	ナムコ	NAMCO	因特克	インタック	

## PC-Engine軟體發售時間別索引

87年	GAME名稱	買碼	10月	幻想空間	93		死靈戰線	35
10月	功夫	46	11月	定古七號	19		高爾夫少年	67
	冒險世界	85	12月	快打旋風 ●	36		虎型直昇機	44
	上海	86		小川範子 ●	65		海底神話	95
11月	13000公里大賽車	73		時空戰士	48		伏魔戰士	95
	邪聖劍	76		龍魂	30	4月	連之王	38
12月	爆笑人	82		檯球大賽	84		魔界八大樽	28
	妖怪道中記	22		冒險世界大事界 ●	92		神奇女孩	66
88年	GAME名稱	買碼	89年	GAME名稱	買碼	5月	職業高爾夫	96
	R-TYPE I	90	1月	功夫小子	34		刺激高爾夫	96
4月	遨遊人生	18		孫悟空 II 代	25	6月	精靈世界	96
	職業棒球	14	2月	太空模擬戰	39			
6月	R-TYPE II	91		未來賽車	24			
	超級聯盟	78		神話大戰	68			
7月	戰國麻雀	86	3月	高爾夫大賽	72			
	小蜜蜂'88	88		魔酒歷險記	20			
8月	冒險網球賽	71		宇宙鐵漢 ●	33			
	魔神英雄傳	87		戰騎裝甲人	29			
9月	異形彈珠台	89		改造超人	42			
	蓋亞的徽章	39		P☆47	74			
	魔虎傳說	40		F 1 駕駛員	41			

● 部分為 CD-ROM 軟體

## PC-Engine軟體遊戲類別索引

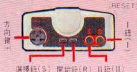
類別	GAME名稱	買碼	類別	GAME名稱	買碼	類別	GAME名稱	買碼
S P G	職業棒球	14		幻想空間	93	A C T	妖怪道中記	22
	未來賽車	24		海底神話	95		孫悟空 II 代	25
	F 1 駕駛員	41	R P G	魔界八大樽	28		功夫小子	34
	高爾夫少年	67		戰騎裝甲人	29		快打旋風 ●	36
	冒險網球賽	71		連之王	38		魔虎傳說	40
	高爾夫大賽	72		邪聖劍	76		改造超人	42
	13000公里大賽車	73	A R P G	魔酒歷險記	20		功夫	46
	超級聯盟	78		死靈戰線	35		神奇女孩	66
	檯球大賽	84	A V G	冒險世界	85		爆笑人	82
	職業高爾夫	96		遨遊人生	18		魔神英雄傳	87
	刺激高爾夫	96		定古七號	19		精靈世界	96
S T G	龍魂	30		宇宙鐵漢 ●	33			
	虎型直昇機	44		小川範子 ●	65			
	時空戰士	48	E T C	上海	86			
	神話大戰	68		戰國麻雀	86			
	P☆47	74		異形彈珠台	89			
	小蜜蜂'88	88		冒險世界大事界 ●	92			
	R-TYPE I	90	S L G	蓋亞的徽章	39			
	R-TYPE II	91		太空模擬戰	81			

● 部分為 CD-ROM 軟體

# 小川範子



操作方法：R & S 一起按是重來



十上下控制游標移動，1是決定指令，II是取消，在輸入名字時，十移動，1是輸入，II是取消。

1	小川範子
2	NO.Ri.Ko
3	哈德森
4	1989年12月4日
5	AVG
6	No.35 36~39

一不想和日本偶像版的紅歌星範子的約會？只要您把範子遺失的車票檢到就可和顏已債了。這是個集合、歌曲欣賞、刻畫詩謎的寫真集遊戲，透過CD-ROM的巨大容量和數位音源，趕快把範子邀回家作客吧！

## 服務品質令人滿意！てもんすとれえしょん

為了感謝範子迷們的熱情支持，在此介紹一招很有趣的技巧。那就是在輸入名稱的畫面上，將「てもんず

とれえしょん」輸入，即可邊看畫面邊找出自己喜愛的歌曲。

↑在此畫面輸入「てもんすとれえしょん」。



↑利用游標，選擇曲目，已選中的曲目會閃爍。



↑在遊戲過程中，常有這種的畫面出現。



↑假使您就喜歡看到自己喜愛的歌曲。



↑遊戲中您將聽到全部的BGM。



↑範子小姐會對你跳出漂亮的話。

## 無名氏的你！



↑在此不必輸入任何名字，遊戲就可開始。

平常我們在玩這個遊戲時，都用「No、Ri、Ko」輸入自己的名字。彷彿範子小姐在叫自己的名字一樣。然而，這裡我們什麼名字也不必輸入，遊戲即可開始。此時，範子小姐會稱呼你為「無名氏」。



↑然後範子小姐會稱呼你為「無名氏」。

↑在最後結束的畫面上，她會稱呼為「親愛的」。

## 拍攝現場巡禮

從範子的房間回來的時候，將會出現高星降落的畫面。因此，在高星落到畫面的邊

緣消失之前，應當敲「鈕和II鈕」。突然間，似乎可以看到範子拍攝現場的第3畫面。

### 連按 I、II 鈕！！



↑好，一直到高星消失為止，必須專心一致的連按「鈕和II鈕」。

### 隱藏畫面出現了！



↑這是奇幻的拍攝現場畫面！後面還有之畫，再試試看。

## 特別技

在「NO、RI、KO」當中，一直到小川範子的繪圖畫面出現為止，如果連續按游標的 I、II 鈕，則出現測試畫面。因此，如果按下方均的左邊，小川範子的聲音將說「幹」。

# 神奇女孩



羅里寇特里的桃子姑娘踢毽大進擊。說起桃子就是那個愛笑又好奇的小女生！只要桃子一變身，無敵的神奇環就能呈現出正義的威力，壞人看了都嚇呆囉！桃子的作品是在瓦普德家的一羣壞蛋作怪，桃子小姐法力無限！

操作方法：R & S 一起按是重來



十使主角移動，在左右移動一次會成為正面，I 是跳躍，和十的上配合可跳得更高，左右可橫跳，II 是腳踢，正面可左右踢。

1	ワンダーモモ
2	
3	拿姆科
4	1989年4月21日
5	ACT
6	No.00 40~43 No.42 16~21 No.44 38~41

## 哇~終於發現到了「選擇功能」模式

在PC的軟體中，目前的偶像主角是桃子!! 所以在此也發現到了神奇女孩的秘技「MOMO IZIRI」模式(但是要使用此秘技是挺困難的，要努力多試幾次才行)。

在這個模式之中，可以自由地選擇聲音及選擇各個舞台，利用此秘技，就可以更加方便地玩遊戲，這是會令桃子迷為之著迷的秘技呢!



↓這是最初的神秘畫面的狀態，依然還是普通的小桃子……



↓畫面上一陣白色的閃動的桃子，快來動動這像他的狀態!



↓變身! 在此畫面出現的一瞬間，就要立即按R與S。



↓這樣子就決戰了。此秘技相當困難，需要努力加油!

### 指令

在標題畫面，桃子在變身完成的瞬間按下RUN鈕

### 操作方法

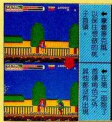
- 可以聽到音樂及效果音!  
以方向鍵的上下來選擇，按I鈕試聽音樂。
- 可以從喜歡的舞台開始!  
以方向鍵的左方來選擇(SKIP表示處)，按RUN鈕即可。
- 欣賞到特定的精彩畫面!  
選擇SKIP (01是原野，04是沙漠，08是沐浴，0B是結束面) I II 鈕不放再按開始鈕



在標題畫面中桃子變身為神奇女孩的那一瞬間，立刻按下RUN鈕即可!

## 不必和嘍囉作戰

在遊戲中，連續按 II 紐後，就可以變身為神奇女孩。若要說明這個過程，就是一連串的音樂舞，在她變身中的狀態下，一定要確實地掌握，如果時間控制得好，首領和照相小僧之外的小嘍囉就不會出現，神奇女孩就不必浪費時間，對遊戲也很有幫助！



## 取消 BGM 接關次數

隨時都很愉快的 BGM。桃子會配合着背景音樂而起舞。然後，雖然沒有發生什麼事（前面都是廢話，按下來才是重要的），在遊戲中，桃子變身成神奇女孩時（變身中），背景音樂可能會使桃子受傷。所以取消背景音樂吧！



# 高爾夫少年



操作方法：R & S 一起按是重來

(RESET)



十可上下左右移動指標，S 可進入指令模式，I 是決定，II 是回到前一個指令，即取消。十左右可決定打擊的要點分配。

1	がんばれ！ゴルフボーイズ
2	
3	NCS 美賽亞
4	1989 年 3 月 28 日
5	SPG
6	No.41 30~31



模擬得十分逼真的高爾夫球遊戲。遊戲親切的設定有 3 種比賽的方式，在 52 個球洞裡透過 2 個畫面的觀察，想創造出好的成績十分容易。這是個接近真實的高爾夫軟體。呵！藍天白雲、綠草綠地真是令人心曠神怡。

## 三種有趣的密碼

在輸入會員號碼之際，試著輸入右邊三種密碼吧！會

發生有趣的事情喔！但是，在輸入「かぜきらい」之後

要刪去會員號碼，也就是說會員號碼的地方要讓它空白

之後再開始遊戲。

### 密碼 ① さいご みたい



◀ 結果畫面表出現，即可看見！

突然出現結束畫面

### 密碼 ② うしくん!



◀ 利用上下來由 10 個字中選擇喜歡的歌，再決定。

音樂測試模式

### 密碼 ③ かぜきらい



◀ 看不見了，畫面因此大減。

風力沒有了！

# 神話大戰



操作方法：R & S 一起按是重來



↑ 控制哈尼因的移動，I 是移動武器角度，一次45度，II 是發射光彈，R 是特殊畫面，I 是決定，分為重力、裝備與關數選擇。

1	ハニーインサスカイ
2	HONEY IN THE SKY
3	費斯
4	1989年2月28日
5	STG
6	No.39 22~27

以日本神話為故事發展的趣味射擊遊戲。主角是哈尼因其使用的武器竟然可做到360°的射擊，神話中的傳說人物一一出現。氣氛相當愉快，請配合秘寶來增強哈尼因射擊威力。別讓敵人將哈尼因團團圍住呀！

## 增加接關技巧

特殊的射擊遊戲「神話大戰」。這個遊戲看起來簡單，其實很難。一般人若沒有接關，就無法過關。而且接關最多三次。如果這樣還覺得很難的人，不妨試試這

種秘密技巧。也就是使接關增加達到二十次的技巧。做法是在顯示「つづきから」的畫面上輸入如下的指令就OK了！過來一試，想看到結局就不難了！

## 指令

選擇模式畫面上，按 I 鈕 4 次、II 鈕 4 次、方向鍵左、右、左、右、左、右、左、右

在這裏輸入指令

變成這個畫面



## 有第 2 循環哦！

先打倒頭目



↑ 太好了！打倒頭目了，然後……

哈尼因過了關，看到結局的人就可試著向第 2 循環挑戰！第 2 循環的走法只要看完結局就可以了。到了第 2 循環，「生命之水」、「透明飛龍」、「月牙玉」等秘密寶物的價格都貴了一倍。而且敵方子彈的速度也變快，和第一關比起來，難度增加很多。即使是對自己很有信心的人，也要小心一點才能過關！

看到最後結局

衝入第 2 循環！！



↑ 首先打倒的結局之後



↑ 第 2 循環突然開始。加油！

## 第二循環很難！

→ 敵方子彈速度加快！秘密寶物的價格也變高為兩倍。過了這一關，才到達哈尼因的最高境界。





# 6 大密碼大公開!!

神話大戰中，有將密碼（聖旨）輸入的方法。輸入電源，出現標題畫面時，按開始鈕就會顯示“はじめから”的畫面。然後輪畫上面的指令，就會聽到輕快的音樂，畫面顯示“みことのリ”。

## 指令

在左下畫面依 I、II、右、左、I、II、右、左、I、II、左、左、II、II、右、右的順序輸入。

。在這裏按 I 鈕，就會變成聖旨的輸入畫面。此外，

若不按 I 鈕就按開始鈕，就會開始普通的遊戲，但若按

開始鈕之後，再按 I 鈕，就會顯示該狀態的聖旨。

### 輸入右上密碼



不要打錯了！  
→ 在這裏把密碼輸入進去，注意



→ 發出與普通遊戲、遊戲顯示中「みことのリ」。



→ 按 I 鈕後，就會變成聖旨「みことのリ」輸入畫面。

### 顯示出聖旨みことのリ

### 按 I 鈕後顯示此畫面

## 1 黑白畫面模式

ほくんちの てれびは  
いまま しろくろだ

在指令輸入畫面上輸入上面的聖旨後，就會出現黑白畫面的謎因。這是和平常的人無聊的技巧。



→ 這是黑白畫面。用操作杆移動角色也比較好，有自動防禦比較好。

## 2 變色 (?) 畫面模式

みにくいよ いろがな  
んだか へんですよ

真奇怪！這個指令到底有什麼作用呢？大概只是用來轉換心情的吧！



→ 變成一種令人討厭的顏色。過幾分鐘，就轉黑了。也是謎式。

## 3 慎有的 4 畫面分割

あかきつね めんもう  
まいし くもうまい

又是每次加出現的 4 分割畫面。在此模式下進行遊戲時，想不想試試看啊！



→ 奇怪的 4 分割畫面。快速移動角色時，覺得很有趣。

## 4 從喜歡的一面開始

くさまくら たびにて  
たくて みことのリ

如果你喜歡冒險，那麼我想推薦給你密碼就是這個！這是最基本的裝備，可別打亂進去！



→ 變換成自己喜欢的畫面了。在這裏可以隨意開打，這是最基本的戰鬥畫面。

## 5 有三十萬塊錢

おねがいだ かみさま  
おかね くださいな

這個非常方便。使用這個指令後，一開始就具有 30 萬的靈力。這樣就不必費勁去儲存靈力了！

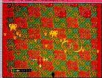


→ 變換成自己喜欢的畫面了。這種可以隨意開打，這是最基本的戰鬥畫面。

## 6 火燄、劍、鎧甲齊備

これだけは いれては  
いけぬ みことのリ

這是超級密碼。使用此密碼後，火燄、劍、鎧甲等極至寶物就會備齊，可移往任何喜歡的地方！



→ 以最高全的裝備交戰。這是最基本的戰鬥畫面。如要靈力充足，最好以 100 靈力為目標。

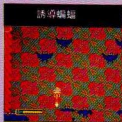
## 最後一面只有蝙蝠！

第8面是「神話大戰」的最後一面，敵人的攻擊會激烈。而這個技巧就是使

你不受任何損傷，通過第8面的技巧。那就是不要殺害蝙蝠，巧妙地加以誘導。如

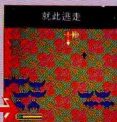
此一來，其他的敵人就不會出現。此時再使用一次「透明殺器」，就能毫無損傷。

使用此技巧，馬上就能會見最後的頭目了！



誘導蝙蝠

！先將加誘導蝙蝠，讓牠們集中在畫面下方。這時再使用「透明殺器」就不會受到傷害。



就此逃走

！將集中至某程度時，就以全速向畫面上方衝。如此一來，蝙蝠就無法追上！



會見頭目

！可以不必碰上其他敵人，就到達和最後頭目碰面的地方。趕快打倒這傢伙，救出公主吧！

## 打倒卡米拿茲吉？

第2面的「卡米拿茲吉」體積龐大但動作卻很敏捷，而且相當具有持久力，是個使哈尼因陷入苦戰的強敵。但一向正上方發射「飛龍劍」，就能使「卡米拿茲吉」受到損傷。而且若能快速連續發射，也能在敵人出現前就將其打倒。持有「飛龍劍」的人不妨試試此技巧。



！當敵人幾乎正上方發射「飛龍劍」時，飛龍劍

！如念咒可連續「飛龍劍」了。

## 如此取得靈力！

通過第5面，取得「飛龍劍」後，請回到第3面取靈力。第3面的敵人是「抱壺」，可用「飛龍劍」攻擊

這傢伙所吐出的火球。如此就可獲得10靈力。因為「抱壺」會時常吐出火球，所以可賺取不少的靈力哦！



！啊！「抱壺」出現了！不要攻擊就退避等待。

！只有在「抱壺」吐出火球時再連續攻擊！

！如此連續幾次，就可積存不少靈力了！

## 過關密碼

丁在標題畫面的「はじめから」表示出來的畫面時，按1、11、右、左、1、11、右、左、1、11、左、11、11、右、右的指令輸入。會出現「みことのり」，再按1鍵，本刊曾經介紹過此秘技，也即「はにいのみことのり」（密碼）的輸入畫面。在此，提供右邊4個密碼給玩家們，一輸入之後，就會得到許多金錢、劍及鎧甲也擁有、叫叫神出來時有意想不到的收穫…等許多特殊的功能，各位只要一輸入這4個密碼，一試就知道

，其威力可不是蓋的，很正點呢！

### 指令

- |   |                     |        |
|---|---------------------|--------|
| 1 | ふえいすの はにいしんざす かいはよい | HUNTER |
| 2 | ほくんちの てれびまいまは からあだよ | PC桑    |
| 3 | おねがいだ かみさまかたな くださいな | 阿輝哥    |
| 4 | ははははは ににににににに いしししい | 噫哩呱啦   |
| 5 | ねばふるち ねめばひたばち ふおにひつ | 阿三哥    |



# 冒險網球賽



操作方法：R&S一起按是重來



十可使選手移動與選擇球場，II是慢速發球與打高飛球，I是正常發球與殺球、反擊，R可以顯示得分，在按R後再按S可顯示資料。

任天堂家庭網球賽的強化版。所有登場的角色威力皆已提升，而遊戲的深度亦非任天堂版所能相抗。高備有RPG型式的冒險因素來設定，為了拯救歐哈姆漢這個網球王國，請盡速征討魔王。別忘了買隻像樣點的球拍。

1	プロテニスワールドコート
2	WORLD COURT
3	拿姆科
4	1986年8月11日
5	SPG
6	No.27 44~46

## 不可思議的密碼，一舉介紹!!

試著在「冒險網球賽」遊戲模式中輸入「しろいきつねのおつちうまい」新密碼，更有樂趣!

雖然先前已介紹過，但「冒險網球賽」的冒險模式中，還有許多有趣的密碼啊

!因此，此次將讀者們送來的密碼，一次為各位介紹。其中有的實在好笑，有的却

是非常危險，但是這些密碼，陣好可以組成一篇文章哦!實在厲害!而此情況下，

仍能不減其樂趣，確實不愧為拿姆科。

### PASSWORD

#### ● 可可編

ころころこみつくはなかなかなあさいはながすのじょうしサ

#### ● 拿姆科編

わたくしのなまえばなむなむおこやざやらがはけつこういよいよなとらすびをはやくやりたいかなむことさむこはおなじなのにあかいたぬきのおつちうまいか

#### ● 笑話編

しむらげんはおもしろいんだよところじょうしはおもしろいこせいふのいしげはへんたいや

#### ● CM編

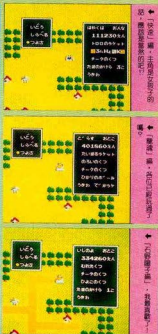
てはだをいたわるちやあみいさあらあらあらからあららくりんよ

#### ● 我的嗜好編

まつもとのりこはかわいいいよね工いしのようにもけつこういしりこたにみかこちやんたいすきさ

#### ● H編

いやんばかんそこはいやなのさばやくはやくしてよねえはやくよ



這就是遊戲  
有趣的地方



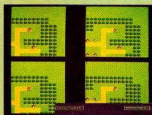
## 橫切發球！

至今無法1次發球進入而頻傳失誤的你！對於這種人而言，現在要傳授這個安全確實，成功率達100%的「橫切發球」。

首先抓住連發器以最大的力度來按①的連射。這樣子發球的話，就可以確實地形成橫切發球了。



## 四分割畫面



↓ 畫面也是4分割了。  
↑ 畫面也是4分割了。

● 國王的指示突然分為4。可與選擇權。

幸姬科先生做得可真起勁！「冒險網球賽」的查詢模式中，和「妖怪道中記」同樣，是以4分割畫面的方式上場。戰鬥畫面當然也是4分割的，還有球速也會提高，何不嚐試一下吧？

### 1 變強 [其1]

在格外形式上，輸入「なむこわあろどこおとおもろい」的接關密碼試試。就會學到有趣的東西。

### 2 變強 [其2]

也有機器使用日本片假名的有趣密碼。這一次要介紹其中的1個給各位。

### 3 音樂形式！

PASSWORD

“Rセ”

註：「冒險網球賽」也有音樂測試形式。在R只要用1個字「セ」輸入的話，就OK了。

さうんど” もにたあ

01

↑ 用方向鍵的以用來選擇形式。同樣的密碼。

# 高爾夫大賽



操作方法：R&S一起按是重來

(RESET)



十控制球場、球桿…等機能，II是決定，I是取消，詳細的使用方法請參閱說明書，注重在十與II的配合。



高傳真度的真爾夫競賽遊戲。畫面一流、聲音一流，玩家必須發揮起高球技方能稱霸羣雄。在4天的競爭中共要在18個洞中比賽4次，而且很容易受到天候風速、地形地物的影響而失去學頭。想贏得獎金大不容易噢！

1	ウイニングショット
2	WINNING SHOT
3	德他依斯特
4	1989年3月3日
5	SPG
6	No.40 46~50

## 錦標賽的優勝戰略

首先，錦標賽的第一洞和第二洞要在98桿打完。然後用47桿打完第三個洞。之後，如果沒有超過243桿的話，就可以低於標準桿24桿的成績登上冠軍寶座！在這樣的成績下，再打一圓柏蒂，就可以低於標準桿25桿以

上，但卻不知為什麼而變成最後一名。因此，如果不要打出那個以上的成績，這樣的擊球次數就很理想了。但是，實際上，又會打出超一擊，重復等。這個時候要十分注意其他選手的追擊，慎重地進行遊戲！



↑ 選擇第二洞的結果。雖然低於標準桿24桿，但也是最後一名。

↑ 選擇第三洞。低於標準桿24桿，那麼第一！

↑ 低槓成績運動的畫面！加油，現在只有我贏了。

## 製造最強的角色

在「高爾夫大賽」中，得分並沒有如自己所預期的那麼高的人應該很多吧！重視威力的話，就無法仔細的操縱；依賴小孩做為資料的話，在遠球時就很辛苦。這

種極技就是要一口氣解決這些煩惱。輸入右邊的指令的話，普通只有27點的參數就會增加到83點！但是，只能夠從比賽的第二日開始玩。

### 指令

輸入以下比賽模式的密碼便OK了！

「ろさきは めれれう 0お58 912あ  
まけて0 の5B8 8あ0あ 9888  
くき35 め8れ0 6ささ4 き802」

## 那一方才能成為最強的角色？

參數如果有也83點的話，那麼即使全部的資料要最高值9點，也還有剩餘。

雖然覺得可惜，但無論如何要試試。



## 然而，要得心應手卻是很難的喲！

嘗試之後，感覺與以往會截然不同。最初得分只會如右圖般。想要得心應手的話，只有靠練習！



## 13000公里大賽車



操作方法：R & S一起按是重來 (RESET)



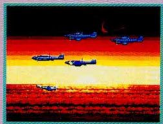
十可選擇文字、零件，比賽時，左右控制車身，上下來換檔。I是踩下油門，決定文字、零件，II是踩剎車與取消，R是開始遊戲。

應土飛揚，從巴黎到達喀爾共計有一萬三千公里，而你能飛馳到那一站？這是講求高級駕駛技巧和無限耐力的賽車遊戲，在競賽的途中，您必須靈巧的超越他車，更須目不轉睛的盯住比賽剩餘時間，勇敢向前衝吧！

1	ビクトリーラン
2	VICTORY RUN
3	哈德森
4	1987年12月26日
5	SPG
6	No.12 44~45 No.20 65

### 特別技

在「13000公里大賽車」中，首先要到第2等級的位置上，配合著NEC的編輯台，展開遊戲。沒想到，車子竟然以時速0km，緩緩的開始跑了起來呢。



電動版相當吸引人潮的作品。移植到PCE上風貌維持不變，駕駛受機需著就P47展開空中的飛行戰。敵人的攻擊相當激烈，好好的選擇適當的秘密武器來消滅敵人。夕陽餘暉下，我的鬥志不斷的隨著槍聲在燃燒呀！

# P.47



操作方法：R&S一起按是重來



十8方向的控制自機，II可發射機槍，I是使用秘寶。

1	P合47
2	P合47
3	業克姆
4	1989年3月20日
5	STG
6	No.41 16~23

## 感激零涕！接觸竟有8次！

覺得接觸只有3次，次數太少而無法過關的人，請立刻輸入下面的指令吧！接觸數竟會成8次呢！

### 指令

輸入電源，一邊按選擇及I、一邊等待第2次的展示畫面開始，放開選擇鈕，仍按著I，用RUN來開始。



●按著I鈕不放，然後開始。

●顯示畫面結束後，放開選擇鈕，仍按著I鈕，開始遊戲。

●I在遊戲上方，按掉了，才出現的。邊按I，邊按R，所以容易忘記！



## 穿過障礙物

P.47可說是非常有名的刺激的射擊遊戲，在此有一個有趣的秘技。自機保持在幾乎與地面接觸的位置時，可穿過房屋、岩石，甚至連首領也可穿過哩！

### 穿過房屋



●基本上當位過房屋、自機過房屋。

### 也可穿越岩石



### 連首領也可穿過！



●當然連首領也可穿過，但是會被打下來。

## 沒有辦法接關的舞台選擇模式

使用此秘技，就可以從自己喜歡的舞台進行遊戲，真是令人欣喜若狂。各關的指令全都不一樣，請各位仔細看一看右邊指令表，列出2~8關的指令，要看清楚，可不要打錯了！但是要注意一點，使用此秘技，就完全沒有接關的機會了，也就是只有3隻P-47，加油吧！向第8關去試一試身手吧！衝刺！

在此畫面時輸入指令



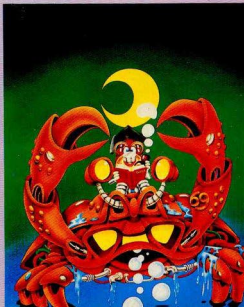
### 指令

舞台 2	按 II 鈕 5 次，I 鈕 6 次，選擇鈕 2 次，之後，按住 I 鈕不放再按 R U N 鈕開始。
舞台 3	按 II 鈕 5 次，I 鈕 6 次，選擇鈕 2 次，之後，I II 鈕按住不放再按 R U N 鈕開始。
舞台 4	按 II 鈕 5 次，I 鈕 6 次，選擇鈕 2 次，之後，II 鈕按住不放再按 R U N 鈕開始。
舞台 5	按 II 鈕 5 次，I 鈕 6 次，選擇鈕 1 次，之後再按住選擇鈕不放再按 R U N 鈕開始。
舞台 6	按 II 鈕 5 次，I 鈕 6 次，選擇鈕 1 次，之後再按住選擇鈕，I 鈕，再按 R U N 鈕。
舞台 7	按 II 鈕 5 次，I 鈕 6 次，選擇鈕 1 次，之後再按住選擇鈕，II 鈕再按 R U N 鈕。
舞台 8	按 II 鈕 5 次，I 鈕 6 次，選擇鈕 1 次，之後再按住選擇鈕、I II 鈕再按 R U N 鈕。

## 可以繼續好幾次

在上面的關數選擇裏無法繼續！另外還有一個非常特殊的秘技，可以無限繼續的技巧！打開電源之後，按選擇鈕和 I，然後等著。等

一次的顯示畫面結束時，就會增加 8 次的繼續。在適當的時候，放開選擇鈕，接著 I，這樣就可以不斷地繼續下去。





諸神和邪魔的戰爭止於邪聖劍的出現，而人間的劫難却源起於這把神兵利器。正義的您和兩位伙伴為尋找這把傳說之劍正努力，這把劍能制敵取勝數萬年，而如今復活到處作亂的惡魔嗎？依休美利亞王國全靠您了！

# 邪聖劍



操作方法：R&S一起按是重來 (RESET)



十控制主角的移动，I 是決定指令，II 是取消，以十來移動所要的指令，S 可以選擇文字訊息的速度。

1	邪聖劍
2	—
3	哈德森
4	1988年1月22日
5	RPG
6	No.13 30~35 No.16 32~41 No.18 40~47 No.20 42~53

## 密碼・偶像篇大公開!!



你會經驗過在戰鬥中去世的同伴復活的怪現象嗎？這只有死後立即由其他同伴使用恢復魔法或對死者使用藥草時才會發生的現象。只是復活力並非百分之百，2次中大概只有1次會成功。

## 以藥草起死回生!?

**注意** 死者和魔法恢復藥草的使用，若非同一體則無法使用。

使同伴復活也不用花錢，註一//此技術任何時候都很方便嗎！雖然有些麻煩，但只要能夠活用覺醒的話語，就可免費使同伴復活，而且活的神采奕奕呢！



**BABE編**

名前	LV	HP	MP
アムル	29	510	99
カズ	50	787	453
バウ	45	1267	80

共通の字印。

**浅香唯編**

名前	LV	HP	MP
アムル	58	1030	107
カズ	58	879	457
バウ	49	787	473

共通の字印。

**南野陽子編**

名前	LV	HP	MP
アムル	50	1184	105
カズ	41	1030	80
バウ	50	938	87

● 選擇輸入「BABE」13  
● 輸入「YUYUYU」  
● 輸入「YOKOYOKO」

**菊地桃子編**

名前	LV	HP	MP
アムル	97	1190	165
カズ	52	879	439
バウ	62	1070	272

共通の字印。

**齊藤由貴編**

名前	LV	HP	MP
アムル	98	1000	169
カズ	83	384	450
バウ	44	697	400

共通の字印。

**工藤静香編**

名前	LV	HP	MP
アムル	87	631	39
カズ	31	464	181
バウ	37	450	84

● 輸入「もちもちもち」具  
● 輸入「YUKIYUKI」  
● 共通の字印。  
● 反覆輸入「しずか」15次  
● 共通の字印。

名前	HP	MP
アムル	102	141
カズ	11	54
バウ	14	97

ロキア、やくそうあった！  
ライム、よめがさか！



## 有趣的密碼

每次所介紹的都是非常有趣的密碼，現在此次將要為各位介紹非常獨特的密碼，其名稱為「給德森遊戲名編」，是將給德森遊戲目前為止，為PC-Engine所發行的遊戲名稱之總彙集起來的。當輸入此密碼的時候，由於一開始即擁有「レシ雷希魯特」和「ミ米克魯路甲マ」等，所以儘可以展開一場輕鬆輕鬆的遊戲囉！

無論如何，你一定要試試看！



↑金錢共有15338，給費也是一大筆……。  
但是，密碼的介紹，恐怕到此月份就要結束了。

## 免費使死者復活！

再！聽！真！無！情！全！部！皆！損！了！

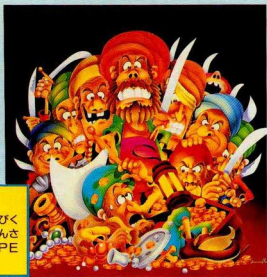
→如果只有自己復活，先回到遊戲開始。



雖然不覺得厭膩，但「有密碼」的秘技最近似乎很受歡迎。這裏所要介紹的全是將偶像的名字輸入密碼中的東西。

任何一個都只是反覆將名字輸入而已。各密碼和開始時玩家的狀態如下。

已經寫上了，重整後再開始。



### PASSWORD

ザくん ふびつくり まんわ あるどびく  
とりい らんしゃん はいね くらまんさ  
あかト ちゃんぐん ちゃん RTYPE  
ゆうゆ うじんせい RT

#### 特別技

要取得經驗值和金錢，最好的方法是利用把敵工具零件的敵人。不要一下子殺死他，最好讓他出陣中後再打倒他。

#### 特別技

在“邪聖劍”將電流切斷一次，能用覺醒的覺悟再次開始的方式，可敵又 取得“力之印”，就能再度復活！

#### 特別技

“邪聖劍”中，一不小心丟掉道具或魔法的話，不要著急，當場使用“古ガザ”指令，可以找回失去的東西囉

#### 特別技

在“邪聖劍”中輸入有“忠誠度”。若夥伴死了，則“忠誠度”會下降。



# 超級聯盟



講究豪華的棒球遊戲。畫面經由 3D 手法來呈現其深度，這是其他棒球遊戲所無法表達的。講神的攻守動作，流暢悅耳的背景配樂，都是這款遊戲的魅力。遊戲的模式分為 5 種型態，這是個富於變化的棒球爭霸賽。

操作方法：R & S 一起按是重來



十可移動球員移動，I 是打擊，R 是短打，II 在球賽中是壘壘與壘壘，I 是回壘，S 是暫停，可換投手與打擊者。其餘技巧參閱說明書。

1	パワーリーグ
2	POWER LEAGUE
3	哈德森
4	1988 年 6 月 24 日
5	SPG
6	No.21 30~31 No.22 36~37 No.25 38~41 No.28 40~43

## 全部密碼表大公開!!

### 特別技

在「超級聯盟」中，即使用高飛球放著不管，COMP也會自動去接球。如果防守嚴密，那這就是最好的技術了。

	G	D	C	S	W	T	L	B	F	H	O	Bu	Hu
G		0C00	0B00	0A00	0900		A7E6	A7E7	A7E8	A7E9	A7EA	A7EB	0E00
D	1C00		1B00	1A00	1900		A6F6	A6E7	A6E8	A6E9	A6EA	A6EB	1E00
C	2C00	2B00		2A00	2900		A5E6	A5E7	A5E8	A5E9	A5EA	A5EB	2E00
S	3C00	3B00	3A00		3900		A4E6	A4E7	A4E8	A4E9	A4EA	A4EB	3E00
W	4C00	4B00	4A00	4900			A3E6	A3E7	A3E8	A3E9	A3EA	A3EB	4E00
T	5C00	5B00	5A00	5900			A2E6	A2E7	A2E8	A2E9	A2EA	A2EB	5E00
L	11F2	10F2	13F2	12F2	15F2	14F2		10F3	10F4	10F5		10F6	
B	01F2	00F2	03F2	02F2	05F2	04F2	00F3		00F4	00F5		00F6	
F	F1F2	F0F2	F3F2	F2F2	F5F2	F4F2	F0F3	F0F4		F0F5		F0F6	
H	E1F2	E0F2	E3F2	E2F2	E5F2	E4F2	E0F3	E0F4	E0F5			E0F6	
O	D1F2	D0F2	D3F2	D2F2	D5F2	D4F2	D0F3	D0F4	D0F5	D0F6			D0F1
Bu	C1F2	C0F2	C3F2	C2F2	C5F2	C4F2	C0F3	C0F4	C0F5	C0F6			C0F1

棒球遊戲不是只有「職業棒球」一個！在 PC-Engine 上又有另一個棒球遊戲「超級聯盟」上場了。「超級聯盟」中的生動畫面、短打觸擊、衝撞接球等都是足以引以為傲的代表性精采技術。而且打擊順序也都可更替，是個令人感到愉快的遊戲。

而且上場的球隊共有 13 支。

在這裏就先為你介紹總標模式的密碼，你將不對戰一番！



HURDES		PITCHED	
ORDER	NAME	ORDER	NAME
1	WILSON	1	WILSON
2	WILSON	2	WILSON
3	WILSON	3	WILSON
4	WILSON	4	WILSON
5	WILSON	5	WILSON
6	WILSON	6	WILSON
7	WILSON	7	WILSON
8	WILSON	8	WILSON
9	WILSON	9	WILSON
10	WILSON	10	WILSON
11	WILSON	11	WILSON
12	WILSON	12	WILSON
13	WILSON	13	WILSON
14	WILSON	14	WILSON
15	WILSON	15	WILSON
16	WILSON	16	WILSON
17	WILSON	17	WILSON
18	WILSON	18	WILSON
19	WILSON	19	WILSON
20	WILSON	20	WILSON
21	WILSON	21	WILSON
22	WILSON	22	WILSON
23	WILSON	23	WILSON
24	WILSON	24	WILSON
25	WILSON	25	WILSON
26	WILSON	26	WILSON
27	WILSON	27	WILSON
28	WILSON	28	WILSON
29	WILSON	29	WILSON
30	WILSON	30	WILSON
31	WILSON	31	WILSON
32	WILSON	32	WILSON
33	WILSON	33	WILSON
34	WILSON	34	WILSON
35	WILSON	35	WILSON
36	WILSON	36	WILSON
37	WILSON	37	WILSON
38	WILSON	38	WILSON
39	WILSON	39	WILSON
40	WILSON	40	WILSON
41	WILSON	41	WILSON
42	WILSON	42	WILSON
43	WILSON	43	WILSON
44	WILSON	44	WILSON
45	WILSON	45	WILSON
46	WILSON	46	WILSON
47	WILSON	47	WILSON
48	WILSON	48	WILSON
49	WILSON	49	WILSON
50	WILSON	50	WILSON
51	WILSON	51	WILSON
52	WILSON	52	WILSON
53	WILSON	53	WILSON
54	WILSON	54	WILSON
55	WILSON	55	WILSON
56	WILSON	56	WILSON
57	WILSON	57	WILSON
58	WILSON	58	WILSON
59	WILSON	59	WILSON
60	WILSON	60	WILSON
61	WILSON	61	WILSON
62	WILSON	62	WILSON
63	WILSON	63	WILSON
64	WILSON	64	WILSON
65	WILSON	65	WILSON
66	WILSON	66	WILSON
67	WILSON	67	WILSON
68	WILSON	68	WILSON
69	WILSON	69	WILSON
70	WILSON	70	WILSON
71	WILSON	71	WILSON
72	WILSON	72	WILSON
73	WILSON	73	WILSON
74	WILSON	74	WILSON
75	WILSON	75	WILSON
76	WILSON	76	WILSON
77	WILSON	77	WILSON
78	WILSON	78	WILSON
79	WILSON	79	WILSON
80	WILSON	80	WILSON
81	WILSON	81	WILSON
82	WILSON	82	WILSON
83	WILSON	83	WILSON
84	WILSON	84	WILSON
85	WILSON	85	WILSON
86	WILSON	86	WILSON
87	WILSON	87	WILSON
88	WILSON	88	WILSON
89	WILSON	89	WILSON
90	WILSON	90	WILSON
91	WILSON	91	WILSON
92	WILSON	92	WILSON
93	WILSON	93	WILSON
94	WILSON	94	WILSON
95	WILSON	95	WILSON
96	WILSON	96	WILSON
97	WILSON	97	WILSON
98	WILSON	98	WILSON
99	WILSON	99	WILSON
100	WILSON	100	WILSON



## 玩弄資料的休比滋！ 特別技

「超級聯盟」最多只能成長到第16局，16局結束後若還平分，就算平手。

這是可以命令豪強隊伍「休比滋」的轉換技巧。

使用右邊指令的話，可以使得休比滋變得更強。不過，以電腦為對手時就不能使用了。在這裡以VS形式來使用這個技巧，跟朋友對戰。

一番！至今還無法勝過朋友。這，這樣子或許就可以取勝了。

### 指令

在ED:IT形式上，一面按選擇鈕一面按○鈕的話，資料就會改變。

↑這是主要形式的畫面。在遊戲畫面上，一面按選擇鈕一面按○鈕的話...

↑看吧，休比滋的主要畫面出現了。然後，就著你選擇自己所喜愛的轉任了！

## 27次三振的奇蹟式投法 特別技

「冒險網球賽」中，有些地方進行了しらべる時，可以獲得1000元鈔票。只是每次進行到這個地方都會有所改變。



站在右端！

轉向左方！

就成了沒有揮棒的好球



建議給你的投手名單

ツミ (G)  
カククン (D)  
ツタバフ (C)  
ピバハ (S)  
ニフラ (W)  
ナンター (T)  
カブ (L)  
ヤマサン (B)  
アウリ (Bw)  
アツソウ (O)

→這就是請求證據式的體育新聞。

這就是對COMP戰的超級強力投法技術(還是COMP都太笨了?)。基本上是用側投或低投球的投手，用對角線投法。

通常COMP都會看走眼。左方照片是左投手的例子。右投手的話，只要左右相反就可以了。

怎麼樣！  
27次三振!!

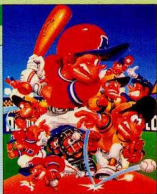


## 進化的新聞播報員！



比賽後的體育新聞。通常都是由漂亮的小姐上場報告熱戰的結果，但是...

只有在戰勝休比滋時，才會變成如照片的新聞播報員！看起來是不是有點怪異？



## 休比茲隊VS布雷隊

## 緊急煞車的跑者



休比茲隊的跑者  
守備者。



透過選取  
與有選擊  
腳的作用。



棒球場上的跑壘技巧也是重要獲勝因素之一。

當壘與壘之間的扶殺情形時，最好用「靜止技巧」。除平壘至1壘之間外，均可使用此法。



如下圖。按方向  
鈕的同時也按○  
鈕。

左方向跑壘  
右方向跑壘  
上方。此者不可停  
下來。

## 交換攻守

在隊伍選擇畫面上，按選擇○鈕的話，正都可讓休比茲隊使用。不管如何，誰有肯不斷地練習，才是致勝之道。



按選擇鈕的同時  
也按○鈕。



休  
出  
比  
場  
茲!!



按上下的方向鈕  
以決定隊伍。(或按左右亦可)

除了優勝隊伍以外，其他隊伍可以交換先攻後攻。以後攻的形式或對抗形式時交換控球權。



敵  
攻  
也  
變  
了!!

## 恢復投手的體力!

### 特別技

「體力恢復」是恢復投手的體力。特別技中除了「體力恢復」還有「體力恢復」。

倘若擔心投手的  
體力不支的話……

一般而言，投手的體力通常無法恢復。然而，在這部「超級聯盟」中却具有投手恢復體力的功能。這個特別技巧可以使用到任何模式裡。



以選擇出擊之時機  
以必能出擊投擊



按適當的時機，創造回壘  
適的打擊擊。利用這些  
時機，快恢復投手的體  
力。





# 蓋亞的徽章



操作方法：R & S 一起按是重來

(RESET)



方向鍵(↑)

I 鈕 (I)

選擇鈕(S) 開始鈕(R) II 鈕(II)

↑是移動指標與數值等的設定。I 是決定及增加單元，II 是減少單元，R 在選擇單元中是決定，S 在舞台選擇中，可以選擇另外區域。

個人電腦上移植過來的夢幻式模擬戰爭遊戲。遊戲由三個部份所構成，您將指揮光明軍團和黑暗軍團展開一場場的會戰，請靈活的運用戰術和策略來維護蓋亞大陸的和平，這是個新鮮夠味的領導作戰遊戲！

## 發現 5 個神秘的指令！

找到 P-C-Engine 首次以模擬遊戲而聞名的「蓋亞徽章」的神秘指令。而且，一口气就是 5 個呢。

能夠使用現代兵器又能選擇音樂極為精彩！到目前為止，對於不管如何做仍然看不到結束的人而言，利用這個技巧說不定距離看到結束的機會就變近了！

### 使用現代兵器

指令

選擇部隊時

·按方向鍵的下方 + 選擇 + ⊕ + ⊙。

↑這個就是唯一最有用的指令。在什麼也沒有地方配合選擇的話，就出現現代兵器名字。



### 改變 部隊名字

指令

選擇部隊時

·按方向鍵的上方 + 選擇 + ⊕ + ⊙。

↑不仔細看的話就無法察覺，不過部隊的名字就會變成 NCS 的隊名字。



### 變化人物外形

指令

選擇部隊時

·按方向鍵的左方 + 選擇 + ⊕ + ⊙。

↑部隊外觀隨輸入變化指令。這樣就可以明白跟普通部隊不同的地方了？



### 人物移動

指令

選擇部隊時

·按方向鍵的右方 + 選擇 + ⊕ + ⊙。

↑輸入上面指令的話，部隊就會一起動起來了。不過，按鈕的時機很嚴厲。



### 音樂選擇

指令

魔法選擇時

·按方向鍵的下方 + 選擇 + ⊕ + ⊙。

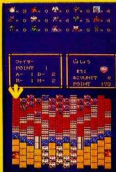
↑舉例還是有音樂選擇形式的。每當輸入 1 次指令，音樂就會改變哩！



1	ガイアの紋章
2	—
3	NCS
4	1988 年 9 月 23 日
5	SLG
6	No.27 48~49 No.29 46~49

## 增加 部隊

把過關密碼的第 2 個和第 3 個，或者第 8 個和第 9 個輸入轉換的話，部隊生產的數量乎可以無限地（超出很多？）增加。



轉換。  
8 個和第 9 個可以  
和第 3 個、以及第  
過關密碼的第 2 個

# 爆笑人



操作方法：R&S一起按是重來

(RESET)



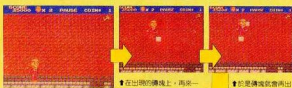
選擇鈕(S) 開始鈕(R) II鈕(II)

十左右使主角移動，上是進入門中，下是可以放屁。I是跳躍，和十的上配合可跳得更高，II是攻擊與加速，和I一起按能空中攻擊。

1	カトちゃんケンちゃん
2	KATO chan & KENchan
3	哈德森
4	1987年11月30日
5	ACT
6	No.13 24~25 No.20 68~75

爆笑劇場中的寶貝蛋——加藤君和健君這回當起偵探來了。這二位丑角將由您來指揮其辦案，您必須東奔西跑、翻山越嶺跟暴力組織鬥智到底，敵人相當的難纏，請好好的指導這二位樹皮偵探好嗎？

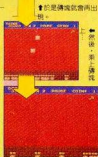
## 輕鬆的天花板行走術!!



↑1-4。在這個地方跳躍。

1-4的地下道，有很多令人討厭的洞穴。應該有很多人因為不小心掉下去，而覺得懊惱的吧！為了使你免掉這些煩瑣的跳躍，現在就為你介紹可透過這些重點障礙的「天花板行走術」。

簡言之，就是拿出隱藏磚塊，一步一步往上升，直到達天花板。只要位置沒有錯誤，該就能輕鬆過關。



↑再向右上方跳，便可  
在天花板上行走了。

## 利用鐵槌—1UP



鐵槌一鎚中藏有1UP P技術！而取得1UP的條件是——於5塊磚塊以上的路面助跑後，再來個跳躍就可以了。



## 過不了關，仍可欣賞到過關音樂

此種做法相當難，說到此技術的效果，只有「玩家即使死了，仍會流出過關音樂」。(還不是等於白搭！)

但還是要為喜歡音樂的人說明做法—  
先將生命代數調為1刻，到達終點時，幾乎同時撞上敵人，死掉就OK了。

因為很難掌握時間，所以要多加練習！



↑過關是成功的經驗，雖然剛進  
流放出過關音樂，但聲音卻因關  
機而停。

### 特別技

「爆笑人」中有兩隻蛋。在關關首即得3隻雞助，就可增加(續費圖表 x 2)的人數，即增加玩家。

### 特別技

在「爆笑人」中，若連續守衛偵探因攻擊的鍵子，就可將高基采以得到之萬分錢！

## 華麗的1UP技巧

如果希望全部過關，玩家的數量愈多愈好（這是當然的！）。而此技術就是利用1UP的角色輔助與回路來漸漸增加玩家的數量。雖然很花時間，且顯得麻煩，但人最重要的就是要

有耐性！  
對自己的技術沒有自信的人，請先將玩家人數增至9人。

連續過關

了OK



再次回到1、3、若能用此方法...



1-3的這處會出現怪物。

此處若能用1UP，則連著在1-4。



產生17、14的綠色...

## 捷徑過關法

## 特別技

↑ 1-3的地下道。到達很多洞穴之處時，只要掉進第一個洞，就會通往1-4。

全神貫注，  
不要有所閃失地  
走到1-3。



「囂笑人」共有24個區域。使用此移動法，可通過9分之1以下的區域數。

採用此路線前進，因為無須打倒途中的頭目，所以能迅速通過後半部較難的區域。

但是到達6-4後，為了取得鑰匙，必須再次回到6-3。

從3-1的地下道前進至3-3，接著就來到到如下的場所。



請坐在這座橋的上方。(利用老頭回過頭) (若一跌就中陷阱) (若一跌就中陷阱) (若一跌就中陷阱)



↑ 1-4的3秒鐘會變成。破壞石頭的區域往下跳，就會出現跟蹤區域。因此通往第3區域。



6-4哦!

## 踢樹木，取得分數

要發現隱藏角色和隱藏紅利的訣竅就是亂踢一通。

然後，試著踢森林的樹木時...。噢？樹上竟然隱藏著守衛，而且每踢一下就會增加1000分。每次一踢守衛就會滑落下來，共可得到7000分。



踢特定的樹木之聲。

不斷亂踢同一點...



守衛會滑下來！



唉呀！



## 從畫面邊放屁「噗…」!



玩家在很奇怪的地方放屁，這真是令人啼笑皆非的技術。

如果玩家能到畫面的右邊，在此情況下就可輕易到達任何地方。當你真的這樣做時，請笑一笑吧!



### 特別技

在「壞笑人」中，不斷地去踢比賽對手所投下的罐子，即可提高得分。應該可得到相當高的分數才對。

### 特別技

使用他靠近畫面左方，就可輕鬆取得連續一連串的1UP。



## 槌球大賽



操作方法：R&S一起按是重來 (RESET)



十控制十字指標移動，I 決定位置，II 可以放大移動球路，再按 II 一次即出現放棄，按 I 即決定，S 可以顯示輔助窗，詳情參閱說明書。

策略性極為重要的球類競技遊戲，喜歡動腦筋又充滿心思的你所熱愛的遊戲。利用球的定點位置做出戰略性的出擊，就必有佳績出現。在規則說明型式的搭配下，請試試這款富有挑戰性的貴族休閒遊戲。

1	ゲートボール
2	
3	哈德森
4	1988年12月22日
5	SPG
6	No.28 48~49

## 謎M般的隊伍：HU-GEEES”出現!!

新感覺的運動遊戲「槌球大賽」各位已經玩過了嗎？其實，此項遊戲中還設計了有如夢幻般的超強隊伍呢！它的名字就叫做HU-GEEES……哎呀！錯了，

錯了，是=HU-GEEES”。但是並不是簡單地就可以向你挑戰呀！事關一定要在世界大賽中優勝才行，所以非常辛苦。

HU-GEEES  
出現了!!

注意！超強隊HU-GEEES!



首先要要在世界大賽中優勝。要得到可不是普通的困難呢!



太好了!! 總算在世界大賽中得到勝利了! 可以進行挑戰了!!

レベル  
セレクト


コンピューターのつよさのレベルはどれにする?

地区大会 (レベル 2)

全国大会 (レベル 3)

世界大会 (レベル 4)

**HU-GEEES**





# 冒險世界



操作方法：R&S一起按是重來

(RESET)



選擇鈕(S) 開始鈕(R) II 鈕(II)

I 可控制主角左右移動，上是進入門中，下是使用秘寶。I 是跳躍用，II 是攻擊，同時 I 可以進行對話，II 在商店中決定要買的物品。

令人愛不釋手的動作遊戲。雖為電動版移植改寫，但是營造出的氣氛相當完美。為了維護天堂界的和平，小洛克 必須橫掃一切詭路的惡魔，你是個難能又神聖的使命，赫克，洛克您能承受得了嗎？

1	ビックリマンワールド
2	
3	哈德森
4	1987年10月30日
5	ARPG
6	No.11 46~47 No.20 58~63

## 要存錢

在「冒險世界」裡，一面儲存金錢以及寶物是很重要的。不過，事實上並不容易儲存起來。在這裡，雖然有點過份，不過在某個舞台上儲存金錢及寶物的話，就故愈死掉。接著又讓遊戲繼續。如此反複做的話，以後的展開將是非常非常的輕鬆了！

例如...



↑舞台6的針山站帶。在這裡一定要打倒2隻惡魔馬里亞。蛇和骷髏等也不能漏掉。

↑儲存許多錢。太好了，不過要買什麼呢？鞋以及劍是絕對必需品。

## 砂漠中出現醫院型酒吧!!



取得鑰匙!

脫逃後...



嘿!!

冒險世界有許多秘密的商店，其中最奇妙的就是一間隱密酒吧。

酒吧位於第五局，瑪姬砂漠的正中央。在地下取得鑰匙逃出後，只要一直將方向鍵往上推就可發現。

祇出現在醫院的聖潔士即將上場了!



↑聖潔士會把主角帶到一個新的顯示。





和戰國時代的名人打麻將真是有趣的一件事。除了能精彩的發出碟，吃聲聲響之外，出場的三位牌搭可都不是等閒之輩。在戰國時代的日本，各路英雄各據一方，想稱霸全日本您的牌藝夠格嗎？

# 戰國麻雀



操作方法：R & S 一起按是重來



十可移動指標、指令與輔助窗，I 是決定指令與加快速度，II 是取消輔助窗，I 也是打牌，十左右選擇牌。S 是打開特別視窗。

1	戰國麻雀
2	
3	哈德森
4	1988年7月8日
5	ETC
6	No.20 55

## 一般模式中出現影武者!!

注意看下面的照片！本來應該有3個不同的武將上

場的，但卻有2張相同的面孔。

另外一個可能是個影武者，但兩者的打法或訊息卻完全相同。

此技巧只能用在一般模式，無法用於合戰模式。

到底哪一個才是真的？

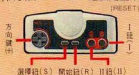


這是個令人精神疲弱的智慧型思考遊戲。在呈不規則堆砌的牌陣下，如何將144張牌成變成對的取完，這真是讓電腦們想得頭腦萬分。精心搭配的音樂、親切的指令選擇功能，這款古老中國的麻將遊戲要您激遊失眠！

# 上海



操作方法：R & S 一起按是重來



十移動指標與選擇指令，S 打開輔助窗，I 選擇與決定牌，也是決定指令，II 是取消。

1	上海
2	SHANGHAI
3	哈德森
4	1987年10月30日
5	ETC
6	No.20 54



# 魔神英雄傳



操作方法：R & S 一起按是重來

(RESET)



左左右移動主角，上是進入門內，  
下是蹲下，I 是跳躍，II 是攻擊，S  
可以回到前一個舞台。在戰鬥中，按  
II 與十的上可發射魔球。

收視率第一的卡通 PCE 化，你就是  
小英雄瓦達魯。舞台區分有 2 種型態，一  
為搜索情報買賣物的正客區。另一種則為  
敵人交戰的戰鬥區。遊戲分為 7 個世界，  
為了恢復這 7 個區域的和平，請好好的使  
用龍神丸的威力！

1	魔神英雄傳ワタル
2	
3	哈德森
4	1988 年 8 月 30 日
5	ACT
6	No.26 42 No.27 47 No.29 44~45 No.28 34~35

## 非常方便的修正形式！

怎麼做都可以，把右邊  
的 2 個指令輸入。這樣子  
的話，就會變成修正形式畫面。  
在修正形式上，舞台數、  
劍的等級、生命的最高值、  
所有金錢、魔球的數目設定

都可以自由改變。除此之外，  
音響及效果音也可以測試。

有這些技巧的話，就能夠  
輕易地把最後頭目打倒。

指令  
① 在開始畫面的時候，一  
面按 I + II 選擇 + 繼續，一  
面按上方 8 次。

指令  
② 在 START 表示出現  
時，依 I 上 II 上選 I II I II  
選 II I II I 選按鈕。



▶ 變成這種畫面的話，修改就很  
功！如此一來，可以自由設定。



▶ 突然來到了最終舞台。今天在這裡  
可以把卡卡打倒了。

## 黃金的模仿貓是個大富翁



▶ 連續按 5 次  
選擇的硬幣  
數目

▶ 將想輸入的  
硬幣數目  
輸入

「魔神英雄傳」的代表  
區域中，只要打倒敵人就會  
出現硬幣哦！

通常一個硬幣是 50 元（  
？），但打倒黃色模仿貓時，  
會出現價值 100 元的硬幣哦！



這些硬幣  
會看得讓你的  
眼睛發紅，好  
像很有價值感  
呢！

▶ 眼睛發紅的硬  
幣，財產就會  
增加 200 元。  
真高興！！





# 88"小蜜蜂



非常受喜愛的電動版遊戲，原封不動的出現在PCE上。豐富的色彩調配，動聽的背景音樂，真是引人注目。消失很久的小蜜蜂軍團又出現了，聯邦軍再度接受挑戰。在異次元空間裡一舉消滅這些可愛的小蜜蜂軍團。

操作方法：R & S一起按是重來



↑ 左右使主角移動，II 是發射子彈。

1	ギャラガ88
2	GalaGa'88
3	拿姆科
4	1988年7月15日
5	STG
6	No.23 34 No.25 30~33

## 蜜蜂巢裏發現內部舞台!!



內部舞台中出現好多好多的威力提昇膠囊哦!



所以別漏取了哦!

但要注意的是當最後的敵人形成合體守衛時，膠囊就不會出現了。

在小蜜蜂88中發現內部舞台。在標題畫面時，一邊將方向鍵向上按，一邊按下開始鈕，就會變成如左的畫面(注意着膠囊是紅色的)，內部舞台從此開始!用1片即可享有2倍的樂趣哦!

指令

請按向上的方向鍵即可開始玩遊戲。

色	品	用
藍色	一般舞台中也會出現的防禦膠囊。	
紅色	任何狀態下都可3艘合體出現於1面和26面。	
藍色	連續發射膠囊。出現在第4面。	
白色	子彈會在1個畫面中發出3發。出現在11、23面。	
黃色	提高速度的秘密寶物。出現在15面。	
綠色	1UP膠囊。出現在19面。	



內部舞台中敵人的攻擊的破壞激烈，但因為會出現膠囊，所以還是比表面溫和。因此，即使是無法通過表面的人也可先向內部挑戰!



前進吧!!

## 捕獲機復活!!

準確地擊破頭目小蜜蜂，被捕獲的我機就會有叛敵

方，一點都不會白費力氣。「啊，怎麼辦？」原來是有

使捕獲機復活的方法。簡言之，只能到處亂竄直到消失

了! 捕獲



## 4連射3倍戰鬥的快感!!

### 特別技

上面「4連射・4連射的3倍戰鬥」技巧，不明確就去無法使用。在過程中，為了提示各位要說明一下到哪裡去的方法。在標題畫面中，只要按方向鍵的上方及RUN鍵即可。

在最裡面的11面上，只要拿到白色膠囊的話，自機就會變成了連射了，相信各位都知道了。如此，一次也不失機地到連23面，再去拿取白色膠囊。這樣就能4連射！



●變成4連射，如此一來，就可以很輕鬆地進行遊戲。●C鍵請再打個！



## 異形彈珠台

操作方法：R&S一起按是重來

(RESET)



↑的左控制左側拍子，I 控制右側拍子，II是搖動畫面，S可以選擇速度與BGM，最初按住I再放開，是將彈子打出去。

1	エイリアフラッシュ
2	
3	那克沙特
4	1988年9月14日
5	ETC
6	No.28 36~39



在異形體內所展開的恐怖彈珠遊戲，不僅有詭異特殊的敵人造型，連背景音樂都叫人膽戰心驚。面對著蠕蠕而動的敵人，您是否想用彈珠將其擊倒呢？這是個令所有彈珠遊戲失色的超級彈珠遊戲。

## 神秘烏有100萬點!

### 特別技

在「異形彈珠台」的遊戲進行中，連射的拍子會搖動起來。這樣子的話會有「T」或「LT」表示，拍子會變成完全不能動，所拿的珠子就可以倒序停住了!! 這是什麼也不會發生的技巧!

如同左邊的畫面，在拍子是偶數的時候，把球放入到嘴巴的話，就會變成黏著加分舞台了。在這種只要留下一隻骷髏，把球放入到左下的洞穴。這樣子，鳥出現可以得加分100萬點，如果把鳥打倒的話，就會出現格外獎。



●拍子是偶數的時候，就放入嘴巴。



●鳥從右上方出現! 只能準備射擊!



●打倒的話，就會出現格外獎。太棒了!!



# R-TYPE I



操作方法：R & S 一起按是重來



以十控制R-9的移動，I 是分離霍斯與與霍斯合體用。II 是發射子彈與波動砲，發射時按住II不放收集能源後，一放開就能發射。

1	アールタイプ
2	R-TYPE I
3	哈德森
4	1988年3月25日
5	STG
6	No.16 42~44
	No.17 36~37
	No.18 49
	No.20 22~32

PCE 的成名作，同樣是遊樂中心最受歡迎的射擊遊戲。遊戲共分I II兩集，本集收錄有1至4舞台，R-9的前4個任務是挑戰貝特帝國的異形怪物，這是個緊張刺激的異次元之旅，您能平安的抵達友軍基地嗎？

## 3 面巨大戰艦用 2 發就能打倒！

舞台3的巨大戰艦。然後，在下一步的地方有很多人就粉碎了吧？這個巨大戰艦只要2發就可以打倒囉。做法是裝滿對空雷射，在後面只要把加在佛斯的R-9擺到照片(中央)的位置就可以了。



↑ 巨大戰艦登場!!  
擊取對空雷射!

→ 在適當的階段，對空雷射可以擊中敵艦的心臟部位!



↑ 迅速沉沒的巨大戰艦。很好，我喜歡!!

## 超級裝甲機德普的高技術擊破



舞台6出現可怕的敵艦，德普。除了粉紅色的圓子部分外，都是超強力裝甲，似乎很難對付，其實也不盡然，只要有霍斯，甚至可穿身裝甲呢！

技術的重點在於要在德普上移入多少霍斯？如右圖

，加上約3分之2的霍斯就成功了。



## 霍斯消失了？

做法非常簡單，只要先在武裝霍斯狀態下過關(你認為不簡單嗎?)接著連續按↑鈕即可。如此一來，在結束之前，應該要朝前方飛去的霍斯，竟於突然之間從眼前消失無踪了！雖然並沒有什麼樣的功用，但是很好玩，你不妨試試看！



# R-TYPE II



令人热血沸腾的射擊遊戲極情篇。本集收錄著後半5至8個舞台，在R-9的殘存戰艦，敵人的攻擊轉為激烈，操縱上相當困難，危機不斷的發生。畫面的忠實性和電動原機不分上下，怎能一舉擡起貝特帝國嗎？

操作方法：R&S一起按是重來



控制方法和R-TYPE I一樣，若是輸入密碼，按住S不放再按R即可出現，十左右選擇文字，I決定，II取消。

1	アールタイプツー
2	R-TYPE II
3	哈德森
4	1988年6月3日
5	STG
6	No.22 38~40 No.23 22~33 No.24 30~47

## 最強裝備指令集

### 特別技

"R-TYPE"之中，除了哥曼德、布魯美爾、布羅克、拜德之外，還有會白標的首領。巨大的戰艦約1分30秒、康貝約約2分、亞亞約2分30秒，時間一到就會白白變作灰！

	雷射的種類	密碼
第1關的II	對空雷射	COK-1772-NI
	對地雷射	COK-1772-NG
	反射雷射	COK-1772-NC
第2關的II	對空雷射	COK-1772-PI
	對地雷射	COK-1772-PG
	反射雷射	COK-1772-PC

第2關中I的密碼

DPK-6133-DN

※這裏所介紹的密碼是II用的「速度1、比特2、具飛彈、霍斯最強」狀態。I用的有「速度1、比特2、具飛彈」的狀態。



↑最強雷動與陣地比特  
↓詳確！超強的敵！



R-TYPE是A級難度的射擊遊戲，所以從舞台5以後，變得相當困難。

尤其是第2關，只讓人感覺到壓力。而一個射擊遊戲迷也有他悲哀的天性，所以往往無法完全投入地挑戰。

如果你也是這樣，那麼我們將教給你最強裝備指令。請多加利用吧！

輸入了指令之後，要多加的練習，才能夠真正的發揮最強裝備的效用，要不然也只是平白的浪費機！







# 幻想空間



操作方法：R & S一起按是重來

(RESET)



十控制獸帕移動與選擇秘寶，I是  
使用炸彈的武器，II是使用射擊的  
武器。商店中I、II是決定，選擇  
寶物以十移動，I決定。

1	ファンタジーゾーン
2	FANTASY ZONE
3	NEC 阿貝紐
4	1988年10月14日
5	STG
6	No.25 34~37 No.26 34~37 No.29 50~61



分毫無差的電動軟體移植版。在電腦  
的選擇下獸帕——要出征了！獸帕身負有  
擊退盤據在8個行星，製造通貨困難的壞  
蛋軍。獨特的橫筆畫色彩讓您暢遊其間，  
輕快的音樂更是令人陶醉，獸帕的最終敵  
人竟然是自己呢！

## 波波茲無法吐彈！

這就是在畫面上會一面  
發射出許多砲彈而極具威力  
的波波茲，把它簡單打倒的  
技巧。做法是首先把第一列  
全部除掉。其次在第二列的  
敵人上、不管如何只要打個  
2隻。然後一個閃避即可。  
這樣子，波波茲的砲彈就會耗  
盡，變成完全發射不出砲彈  
的情況了！



→ 要前列的敵人砲  
彈非常小而不容易  
閃避。要看清楚彈來  
的方向。

→ 閃避波動的時候  
的敵人的話可以很輕  
鬆閃避。

→ 特大的希昂科已發射不出砲彈了  
，然後就收拾掉後。在下方閃避打  
倒的話，錢幣就不會掉下来，這  
樣子便容易閃避了。

## 溫庫龍的安全地帶！

這就是舞台4多里米  
加的首領，克拉本加。請  
時都能轉著2隻觸手，  
伸到這邊來，令人十分受  
不了的傢伙。同時還會不  
斷的給予彈連續射擊過來  
，所以要趁其不備，連敲  
RUN鈕，迅速逃走。千萬  
別想得太多，愈按RUN  
鈕，這傢伙的手腕變得  
愈長，造成對己方的不  
利。

→ 閃避波動的敵人的話，如此一  
來大型化的玩家都會很快的被除  
了！！



→ 費吧，在這樣的話就平安無事了。然  
後用炸彈及擊倒頭部就可以。這樣子觸手  
的閃避就無法更短擊了！



## 打倒波郎達毫不費力

這是舞台2達巴斯利達  
的首領，波郎達。這傢伙也  
是隨心所欲的發射砲彈（是  
不是種子呢）過來，有點兒  
驚人呢！雖然很麻煩，也祇  
好小心行事囉！奇怪，怎麼  
到處都是種子。在下面照片

中的位置連射那些奇怪的東  
西。很快就能消滅它們。

“奇怪”



→ 波郎達出現。趁現在左  
快移到有利的位置上。

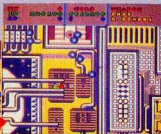
→ 在這些位置上連射！順利  
的話，錢幣就完成了一！

## 奇怪!! 波波芝消失了!!

波波芝出現之後，將第一列全部消滅，再打倒第2列的上面與下面的波波芝。

之後四處游移。如此一來，躲藏波波芝會全體來作總攻擊，此時兩個大波波芝沒

綁重型炸彈！如何？大波波芝消失了把！



哇！太不可思議了!! 它會做定時的攻擊呢！看起來有些可怕，趕快打死它吧！

## 克拉本加的功夫更厲害了

### 特別技

「幻想空間」的3面頭目「巴巴比奇」，敵人的腳下方使用重量級炸藥的話，一擊就可以打倒了。還有，4面的頭目「谷拉博卡」，只要敵人開始發射炸彈的話，使用3發的時髦炸藥就能更輕易打倒。

雖然玩過幾便會明白，不過在「幻想空間」所出現的頭目都相當的厲害。特別是迴轉龍。砲彈很長很長打中。回轉變快，總是會被除掉的你！在迴轉龍上有安全地帶。迴轉龍從左邊出現的話，配合歐帕歐帕在眼睛的上方。然後，使用炸藥的話，就可以打倒了。



↑克拉本加在此登場!! 船好後 RUN 距離伸一下，靜觀其變。

↑哇，竟然把手伸過來了。這下可糟了。再按 RUN 距離試着。

↑手前果然這麼長。不過，動作很爽快，如果太早邊按 RUN 鍵，子彈可能會不準。

## 如此這般打倒最後的大首領!

最後的大首領很厲害，但是依此方法就可以輕而易舉打倒它。首先於觸手出現時，打倒第1、2個；之後第3個出現時，在畫面的左上角投下重型炸彈。如此一枚炸彈即可消滅全部的觸手?



↑首先，第1個與第2個，以近身戰的炸彈攻擊!

↑在此位置，抓準時機投下重型炸彈!



感動的結局!!

↑只要一枚的炸彈即可消滅全部的觸手! 遊戲了!

The End

## 無敵的歐帕歐帕？ 逗逗大首領！

當然是首領人物，只有飛機與它的身體也可以安樂無事。此時即是首領角色出戰之時！但是此項招數只能使用在第1與第4畫面與首領。請看右邊的照片，當然與首領角色重疊，歐帕歐帕可是一點都不在乎哦！就以這種感覺和首領一起吧！

第一畫面的「史坦巴隆」。



「這傢伙，不管飛多遠還是怎麼不在乎，一彈，就！我們來取它吧！」

第4畫面的「克拉布卡」。



「這個首領，能將無敵的戰手，變為自己的部下也真了不起！」



發生在深海中激烈射擊遊戲，您駕駛的是一艘魚形的戰鬥潛水艇，在碧綠湛藍的深海中，敵人一波波的撞擊過來，這些惡人般的魚狀敵人攻擊的手法相當恐怖！在14個舞台中您能一一過關嗎？



未來的東京市發生了大地震，數億多年的地底生物紛紛的從裂地縫中鑽了出來，您就是ESP戰士，請制止這些魔怪的作亂吧。ESP戰士必須收集到制敵寶物，化解眾多謎題，別猶豫了，伙伴正在求救！

## 海底神話

操作方法：R&S一起按是重來

(RESET)



十控制自機8方向移動，I II是發射武器，若要關，只要不發射子彈即可慢慢自動恢復生命力。

1	ディープブルー-海底神話
2	Deep Blue
3	巴克因影視
4	1989年3月31日
5	STG
6	No.41 38~39 No.44 46~47

## 伏魔戰士

操作方法：R&S一起按是重來

(RESET)



遊戲中，十控制主角移動，S選擇秘密寶物，II發射子彈，I是跳躍，在遊戲外，十是選擇，I是決定，II是取消，I II是使用秘密。

1	エナジー
2	ENERGY
3	NCS 美賽亞
4	1989年3月31日
5	AVG
6	No.41 40~41 No.44 52~54



精心設計球體飛行途徑的高爾夫遊戲。細微的動作考慮齊全，是個十分重視比賽規則的遊戲。除此之外亦可多人同時遊樂，漂亮的草地設計，十分動聽的背景音樂，哦！小姐該選擇囉！



娛樂性很高的高爾夫比賽遊戲，這個遊戲最適合高爾夫球的初學者。遊戲以4天的總分數來選擇各種比賽模式，利用發售中的搖桿擴充器，就可和親朋好友相互較量一番。好好看準時機一揮遊刺吧。



小精靈到處活潑亂跳！精力過人的小精靈這次的任務是將迷途的小妖精們，安全的送回精靈王國。沿途盯著小精靈的畫是一些惹人憐的小鴿蛋，在32關的旅程裡請好好的使用偶而出現的寶物，能不能扭轉情勢就看您囉！

## 職業高爾夫



操作方法：R & S 一起按是重來

(RESET)



十決定打擊方向與球桿，S可得知球場及果嶺，R可得知目前的桿數，II是取消指令，I是決定打擊的技巧，詳細技巧參閱說明書。

1	パワーゴルフ
2	POWER GOLF
3	哈德森
4	1989年5月25日
5	SPG
6	No.44 32~35

## 刺激高爾夫



操作方法：R & S 一起按是重來

(RESET)



十可以選擇球桿，擊球位置，I是打擊動作，II是回到上一檔設定位置，十上下也可以選擇特定模式與機能。

1	ナグザフトオープン
2	NAXAT OPEN
3	馬克沙特
4	1989年5月30日
5	SPG
6	No.42 26~27 No.46 20~23

## 精靈世界



操作方法：R & S 一起按是重來

(RESET)



有兩種模式。第一種：I是右移動，II是左移動，十任何一方都是跳躍。第二種：十右是右移動，十左是左移動，I是跳躍。

1	バックランド
2	PAC LAND
3	章姆科
4	1989年6月1日
5	ACT
6	No.42 42~43 No.46 16~19

1988

## 編輯部票選排行榜

TOP

20

PC-Engine Soft

編輯部投票人員，企劃組：PC桑情報組：超人小組(含阿三哥)、攻略組：GAME HUNTER·恰澎澎、大哥大、電動仙人掌、有與與小子、DJ蒙等(50音順序)

前3名的排行頗不順利，為了決定前3名，PC桑和大哥大險些大打出手，而DJ蒙更是3天不和GAME HUNTER對話，經編輯部全體斡旋，(有的暗笑，有的落淚)前20名正式選出罷~

以上是編輯部在經過一番激烈的論戰後，所產生的TOP20排行榜，在此，我們誠意的邀請你也來參與這個票選活動，(將夾頁中讀者資料服務卡剪下)我們會儘快統計其結果並公布在雜誌中。當然為了感謝您的熱情參與，本社亦將由回函中抽出獎品相贈。

以上軟體資料電腦統計部份係由精訊支援  
特此銘謝



1

R-TYPE

2

虎形直升機

3

天外魔境

4

快打旋風

5

龍魂

6

時空戰士

7

夢幻戰士 II

8

邪聖劍

9

魔洞歷險記

10

冒險世界

11

功夫小子

12

淒之王

13

魔境傳說

14

P★47

15

異形彈珠台

16

小蜜蜂88

17

幻想空間

18

孫悟空 II

19

魔界八犬傳

20

歡樂麻將

天◎外◎魔◎境

首度發表的原著故事

# 天◎外◎魔◎境

FAR EAST OF EDEN

由美劇的圖畫經過改編的「天外魔境」，任由你的想像力，發揮徜徉在靈異的故事中。

為了奪取人類建造的黃金國度一日邦格，鬼族的轉支配者瑪沙卡德出現了，並使人們生活於恐怖之中。眼看著殘暴的瑪沙卡德就將逼近城東的中心地—江戸，民間面臨空前的危機。於是八百萬眾神從顯下「火之一族」中選出 3 名勇者，授予「聖王」，命令他們鎮封瑪沙卡德。3 名勇者配合王之力量，和瑪沙卡德決一死戰。故事由此展開。

天(多)外(忍)魔(宗)境

CD-ROM TIMES

# 魔(宗)境



有個在筑波山修行忍術的少年，他的名字叫做——自來也！火爆、好動的個性，使他四處惹來麻煩。年紀小小的他做夢也沒想到自己竟然會成爲拯救日邦格危機的主要人物…。故事即將展開，就從筑波山上靈驗仙人隱居的地方開始說起吧…！

繪圖者：辻野寅次郎 原作：P·H·查德  
(天外魔境電腦畫面設計者)

## 序章

## 傳說正開始展開

### 激戰的結果，人類戰勝 鬼族……

很久很久以前，當世界仍舊充滿祥和冒險任何東西，都無法取代希望和熱情的時代。

據說，人們期望中的國度在遙遠的東方，而傳說就從這個國家的中世日邦格開始。

以秘密的咒文文字書寫的謎之傳說典籍「黃金色傳」，裏面隱藏著日邦格秘史，由13冊組成的「黃金色傳」中，談到持有「聖玉」的「火之一族」之冒險事蹟——即將進入中世的日邦格有眾多鬼族隱棲在人間。支配坂東（現今的關東）鬼族的瑪沙卡德一再對他所屬惡的人類感到狂怒，遂召集鬼族開始殘暴地襲擊人類。鬼族們的「恨」與「怒」給予瑪沙卡德力量，於是一場可怕凄厲的人間地獄就此展開。

降臨日邦格的八百萬眾神對於凡界的危機甚感憂慮，於是召來「火之一族」，授與「聖玉」，命令他們鎮封瑪沙卡德。



## 奇妙的冒險大遊戲



◆由外傳進入，最後支配日邦格的邪獸之一「夕夕千姬」。她使用奇怪的法術，將魂的教「大門教」的家裏，對人們進行洗腦。如果邪惡高是殺女妖的小毒蛇，就會破壞了！其原形是「黃比」的妖靈精。

◆國家已被大門邪獸所支配。外傳傳教師市丸丸，藉由東洋的神秘力量而復活。為了打倒邪勢力，單身前往日邦格，尋找正義之力。

◆邪獸「大門教」所派出妖鬼鬼修們正等著主角，但來也形勢一變再變。  
「夕夕千姬」所操縱的妖靈之火，會由虛變化、分裂，發出浩蕩的攻擊。



### 天外魔境的世界



「天外魔境」的世界擁有其神奇而日本的文風氣息。它超越了時間和空間，融合各種人物和風景。因為這些故事是以Dr. P. H. 西澤 這位日本通的美國學者所寫的「F. or East of Eden/ZIRA」為原作。由日本人承著，奇怪之處無數，但是中國人看來感覺再新鮮有趣！

與眾不同的武器時代劃上句號。



### 解說

#### 黃金色傳

20世紀，義大利的東洋研究專家在巴黎萬國博覽會中展出的日本史記之謎。全部以咒語文字，

配合花的編號寫成美麗的13本分冊。日本的歷史家雖然不予重視，但在西歐卻獲得極高評價。

#### 「夕夕千姬」

在歌舞伎「玉葉前」中相當有名。其原形是由中國而來的金毛九尾狐。擁有具有靈力的9根

尾巴，便入將軍家，但若看到狗就會顯出原形，一旦被狗咬傷就會變成咒咒的殺生石帶來災者。



## CD-ROM TIMES

## CAST

◆這傢伙就是最多變的勇者之血的主角自來也!!

當他在武藏山訓練地和劍術師、賽知日邦格的危機，於是身體中「火之一族」的血液沸騰起來，爆發出正義的力量，遠征自來也由外國轉瞬而入的影身力量對抗。

但由於醫術未成熟，所以遺傳這四位，取得3顆聖玉。

結果「愛和勇氣」的力量，大放光明!

◆醫者在武藏山中守護租人，是傳授鑰匙之術的老人，也是鑰匙族勇者之血的守護者。

從傳授並由該丸處得知白如格處境可疑後，就告訴自來也志願的傳說。

◆大蛇丸是江戶將軍身邊的忍者，他並不絕對認為「大門敷」不好，會使用咒之法術，但究竟不是持有「聖玉」的勇者呢……

是性格靜又遙遠的美男子。被稱為天下第一。

◆兩子繼承有秘技族的勇者之血，被該族遺人以其勇猛、力氣誇過男性，性格非常凶惡。



◆安排「外磁」的專門職進入日邦格後，改名為「大門敷」，它向人們傳佈的教義是長生不老，是稱呼「大蛇龍」為了討好邪教，而所散佈的邪說。

◆鬼族和龍族，能相同被區分成許多種類。有相當近似人類的鬼，也有化鳥妖怪、巨大、無絕又充滿暴力的鬼，近似邪教的鬼。

「火之一族」是由鑰匙族、蛇族、骷髏族三部族組成的，存在於神與人之間，守護著日邦格。

當3部族的勇者分別得到眾神為了鎮封瑪沙卡德而給予的「聖玉」，就邁向戰鬥之原。據說「聖玉」能反應出持有者的「愛和勇氣」，獲得眾神之力，並發出甘願恩勢力的光芒。

經過無數惡戰，3名勇者終於迫使瑪沙卡德走投無路，並將3塊玉合在一起，迎向最後的決戰。

光明覆蓋地面、正義力量伸張，瑪沙卡德也被打敗了。然後就將瑪沙卡德的靈魂埋入江戶城的地下，用這三個玉封印。傳說「火之一族」的勇者們完成此任務後，便停留在東東之地——。

就這樣過了不知幾代，當人們漸漸遺忘瑪沙卡德的存在時——。在「外磁」蠢動、可疑的龐大恩勢力，正設法使瑪沙卡德醒來——。

## 「火之一族」

在「黃金色傳」中上場，介於眾神和人類之間的種族。

書上所記載是接受眾神的命令

，統括外敵、捍衛日本國土的守護者。另一說老人類的古老民族，本來的日本語源為「火の丸」。

## 「自來也」

原為中國話的「我來也」，以作為入器的標記，記於怪盜傳中。「我」在日本轉為「自」，故

成為「自來也」。在電影中則譯成「自來也」。英語譯為：I /

## 第1章

# 我是頑皮鬼自來也

# 你有意見嗎？

### 爆發威力學會忍術的自來也

「不得了了！這個調皮搗蛋的小孩，一天比一天強壯了！」  
鶴仙仙人晃著酒，心中暗暗高興自來也的成長。

蟻蜂仙人自古隱居在波波山上，酒是他最好的夥伴，他擁有不可思議的忍術，是個為塵世所遺棄的奇人。這樣的他不知吃錯了什麼藥，竟撫養一個小男孩。小男孩一天一天長大，轉眼已是個少年……



火環之術

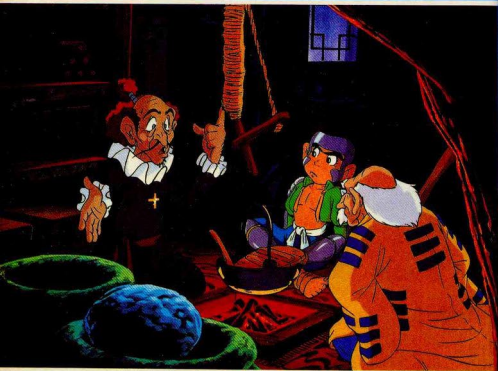
□衝火之卷軸，用手指在空中一劃，就會出現所描繪的火環。是相當難的法術。



一指之術

以一根手指支撐全身的體重。必須有不平凡的體力和靈活才可能辦到。





## 奇怪的外國人來後，自來也的冒險隨即展開！

外國傳教師布袋丸突然來到自來也師徒住的地方叫了起來。

「日…日那格有危險了！有誰知道鑿餘仙人？他是這個鑿壁火之一族的人，如果有人認識他，請趕快請他來這裏！有很

緊急的事啊！」他用拙劣的日本話說明。花了一整晚的時間，鑿餘仙人和自來也終於得知他所要說的內容。

外國人布袋丸說，美麗的日那格將被邪惡的魔族所支配。他自己的國家已被魔族所破壞，為了雪恨，他一路追蹤他們而來。到日那格。魔族原名為大門教，對日那格的人們進行洗腦，而中飽地裏欲使恐怖

的坂東地靈，馬沙卡德復活，以取得更強大的力量。布袋丸最後總結說：為了封住馬沙卡德，必須找到傳說中的火之一族。

「閃閃閃閃！查得如此詳細，真是佩服！佩服！」鑿餘仙人哈哈地笑。

### 解說

#### 外國

中日日那格（日本）的世界地圖只有被記為「天界魔界」的日那格仙人。

人們稱她為「外之地靈」外國人，由外國來的人類稱為「外國人」。

#### 傳教師

指為邪惡與日那格眾神不同宗教教義，而隨地傳播大海前來的宣教師。但其目的並不純粹是

為了宗教活動，大部分是以日那格的黃金為目標。

#### 大門教

突然以江戶為中心向外擴展的宗教。傳說因其教組名為「春大門」，故被稱為大門教。大門

教長生不老的教義極受明證，讓江戶的將軍都成為其信徒，並在江戶建立大教會。

#### 平格門

17世紀初期，劍道大師德川源次郎，在志願起事，建立東義的朝廷，並日開天皇，後來

成為志願的幕府大將軍，建立幕府。但後來被在江戶天皇和幕府統治下的武人統治，成為此後的天下亂戰。

白來也完全不懂禪師所說的事，還是舊裝束到處玩耍呢。

「白來也！你來！如果你按我所說的都是真的，那麼白和尚是真的有危險了！你馬上準備出發，和這名男子前往江戸都準備迎接清淨！」

「好棒！我終於可以到江戸去了！」白來也滿心歡喜可以到江戸玩，準備拍胸脯日和格的危險。

「白來也！我想跟你說。事實上你也是屬於的族民，身上流有屬於族的血。而屬於族本來是火之一族的一員。」

白來也看著禪師仙人「我嗎？」

「對——是你沒錯！」

「但是你可別弄錯了！火之一族除了屬於族之外還有蛇族結族，你必須去找尋白另外兩名火之一族的勇士。」

「找尋其他2名

勇士？」白來也想了一下後說。

「如果這3個人都會也那就太好了！」白來也說。

「禪師白這3名勇士是這樣的一件事。但是，他們是火之一族，真的能夠和那沙多靈靈合作嗎？」

「不知道！但根據禪師，3個人使用3顆靈玉就可以打倒那傢伙。」

「3名勇士的3顆靈玉，的確有這傳說，禪師，如果大門那裏有那件武器的話，我們就與他們！」

「禪師，白來也，去江戸吧！」禪師仙人拿出他和弟子（金珠）帶來也。

「記住！在這裏所學的各種法術和劍術千萬不可忘記！還有你身上流著屬於族的血！」

「我知道了！老爺爺。」白來也高興地來到江戸去，心中喜不自勝，準備迎接那有前途。

「那麼，我們該走了！我的朋友白來也！」

屬於仙人目送白來也和市丸兩人下山。為了與旅程所需物品，他們首先前往稱為「里」的風及村。

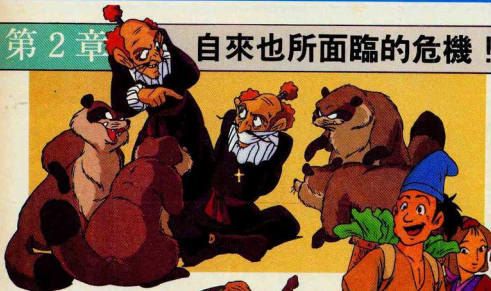
屬於仙人深嘆一口氣，心中想著：自己親身親身扶養長大的白來也，也必須出去磨練自己了！

「這也是命運，白來也。你是否能真正成為火之一族的勇士，就全看你自己的造化了。如果沒有成為一個勇士的決心，被敵人的法術所欺，那我就再也看不到你了……」



## 第2章

## 自來也所面臨的危機！



### 筑波村的長老

「根據古老的傳說……不  
斷地重複這句話的長老，情  
況非常嚴重，一定要喝！」



進入村莊之後即開  
始收集情報！茶店裏的  
老闆娘會告訴自來  
也很多事情。懂懂地喝  
茶吧！

### 茶店老闆娘



和布袋丸走散的自來也進入筑波村了，但是……

被邪惡魔群襲擊，陷入殊死戰的自來也和布袋丸走散了。

「無論如何一定要前往筑波村！」

自來也的肚子餓得咕嚕咕嚕地叫，真想吃些什麼東西……

第一次的戰鬥無論在身體或精神上都很自來也非常痛苦，但是，只要吃了飯，精神就會好多了！這就是單純明確而又樂觀的自來也。「吃過飯之後再去找布袋丸吧！」

自來也進入筑波村時……布袋丸已經被邪惡的魔群抓去了，而且他們還準備了一個嚴格的布袋丸。

「你們要幹什麼？……太羞慚了！」

「聽著！假裝成俘虜的樣子，那個頭腦簡單四肢發達的自來也一定會上當！」

壞型的正麵面，使充滿騎士精神的布袋丸道都不禁心生畏懼。

「朋友——自來也——你完了！」

「讓開路……笨蛋！你們不過我們的！」

為了拯救日格格而前往筑波村的途中，自來也和布袋丸被大門執那邪惡惡魔群的襲擊。

自來也就要陷入大苦戰了！！

CD-ROM TIMES

## 天◎外◎魔◎境

FAR EAST OF EDEN

惡毒的狸群們真的是非常卑鄙無恥。而且還和大門教聯手。

在筑波村到處巡邏的自來也突然遇到了布袋丸。

「喂！朋友！自來也！」

「真討厭！你跑到這裏去了？」

「對不起！對不起！我急著要上廁所，所以只好走快一點了！」

布袋丸一邊揉著手，一邊向自來也解釋說明原因。

「你好像對日邦格很熟悉嘛！」自來也一邊說，一邊開始覺得好像有異狀發生。

「算了！」說著說著就開始走了。

「自來也！我得到了一個很不得了的情報哦！」

假布袋丸這樣對自來也說。

「什麼不得了的情報？」

「是前往“北之洞”的近路哦！」

「哦！那很好！」

「可是北之洞被大門教用大岩石堵住了！」

「什麼？被大門教堵住？」

「嘻嘻嘻！沒有問題！我親愛的朋友！只要叫醒住在洞窟內的大龍，走地下水道就可以了！」

「唔……」自來也完全沒有懷疑。

「如果要叫醒大龍，只要使用大剃刀將它的鬚鬚剃下來就可以了！」

「好呀！我們去尋找大剃刀吧！」



## 解說

## 狸

屬於大科，散居日邦各地，會化成人形或成爲非作歹的動物，智商相當高，牠們相當有耐

藏，是一種群居的動物。可以用食物來操縱牠們。據說牠們最害怕“熊”的吼聲。

## 布袋丸

外觀與動物界狸科的名字毫無關係。自來也聽著之一而從來的名字，讓牠的命名跟狸沒有關係。

布袋丸會到人們的家中，喜歡作怪，牠們能利用動物和牠們一起，所以才會了讓牠們內閣人物。

## 龍

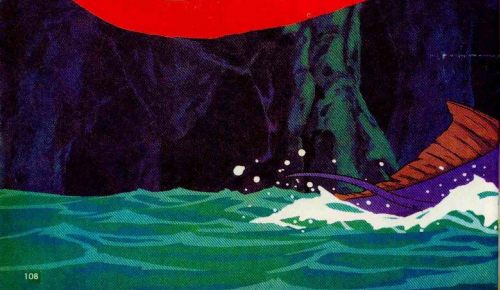
神祕的使者，住在洞窟，可以改變大地的異狀變化，能透過神靈知人的動物，發生大災難

時，大龍會先在地面引起小地震，以提醒人們注意，它是一種非常了不起的神靈。

## 北之洞(龍的洞窟)

據說在日邦格的地下有一個龐大的國家。不清楚那是什麼樣的國家？在發生什麼事？总是各

地都有該國的入口，而且好像有守護神守在入口。而位於筑波村北面的洞窟就是前往該國的入口……。





## 我要拯救美麗的日邦格 就像自來也一樣！

在北之町裏，假的布袋丸現出了原形。

「你真是笨蛋！自來也!!」

「啊……原來！你是可惡的猴！」

自來也怒火衝天，非常生氣。自來也在  
瓦及村裏也是有名的火爆男子。

為了要對付靈摩和羅薩，自來也將靈摩  
仙人教他的法術全部都使出來。一招「粉火  
之術」的連續技術，使得靈摩被打得落花  
流水。它只好躲在自來也的面前求饒了。心地  
善良的自來也仍然答應讓它回去山中重新  
修行！

洞窟中的箱子打開之後，真正的布袋丸  
從裏面飛出來。

「自來也！謝謝你了!!」

布袋丸手中拿著剃刀，眼裏流著淚水地  
對自來也說。

「這就是大剃刀嗎？」

自來也伸手去拿那把閃耀著金黃色，形  
狀特殊的剃刀。

「這把大剃刀可以用來對付大鯢！是很  
重要的秘密寶物哦！日邦格裏實在太多謎了  
！真是太不可思議了！我們早一點去尋找大  
鯢吧！朋友，自來也!!」

布袋丸拉著自來也的手腕，開始走向洞  
窟裏去。

「可是，這個洞窟不是通往威羅的嗎？  
」自來也無辜無辜地說。

「我聽說在以前的日邦格的地下有一個  
龐大的國家……」

兩人順利地往洞窟的地下走，竟然來到  
了一個寬敞的地方。

「什麼？這個？」

自來也發出驚訝的聲音，靈摩也顯得大  
大的。

「就是這個？日邦格的地下大概已經崩

陷化了。這是我了不起的發現哦！」

「唔，這麼多地方在地下連接！這是誰  
建造的？」

「這是幾古老以前的人……也許就是被稱  
為神的那些人……」

布袋丸說著頓頓，深深吐了一口氣。

「咕——咕——碎嘴碎嘴——！」

這是已經睡了千年的大鯢角的解體。自  
來也立刻拿出大剃刀將大鯢的鬍子剃下來。

「呀~」

加薩大鯢之後，兩人坐在大鯢的背上，  
游向瀑布內房……。



## 第3章 醒來吧！ 被下咀咒的白色神獸

大門教的“邪惡力量”  
壓制著筑波國……



大窟的洞穴和土浦城下町相連接著。唉呀！日邦格真是不可思議的世界。住在土浦城下町的旅舍裏，稍微鬆一口氣的自來也等人受到大門教手下的河怪襲擊。「不要開玩笑！我是自來也！有種就過來！」自來也咬牙切齒地恐嚇河怪們……

名滿天下的副將軍水戶黃門在土浦城和大門教的戰艦敗後逃到了水戶城。

黃門先生得知大門教想要使馬沙卡德復活，他心裏想一定要找到轉瞬中的火之一族，於是乃命令各地的密探開始尋找。

「你是自來也吧！水戶的黃門先生想要見您，他正在威爾哥著您！」

自來也在土浦城下被一個男的叫住。

「水戶的黃門……」自來也覺得很奇怪。

「是的，他有一件事想要拜託火之一族的勇者自來也先生您……」

「哦？這樣嗎？那我就去看看吧！」自來也經過土浦城，和水戶黃門見了面。

黃門先生自從和大門教作戰之後，就變得怪怪的。連他身旁的兩位先生的臉色也很不好看。

「我就是自來也！」自來也放鬆起腳腕，大聲地叫，好像是要驅散這種憂鬱的氣氛。

「噫……很有精神。呵呵呵。」

黃門先生終於錯笑地看著自來也。

被這麼一看，自來也緊張了。從充滿笑容的黃門先生身上，可以感覺得出一股威嚴的力量。

「自來也，我認為目前只有你能拯救日邦格的危機了！請你一定要幫助我們……」

自來也接受黃門先生的講解，也從黃門先生那裏拿到了準備和大門教作戰的水戶家傳家之寶「青劍」。真幸運！

前任水戶的途中，他在鹿島神社祈求旅途平安，結果感動了神社裏的神明。

「其實，這個鹿島神社自古以來就是要打退原靈的守護神，負責守護這塊土地。但是……守護神神獸卻被那個大門教的邪教集團下了咀咒……」

「被咀咒之後，就不能發揮了嗎？」

「對！因為神獸的力量消失了……。所以我們都感到很困擾。無論如何只要有火之一族的力量，就可以解開咀咒，可是有這樣的一族嗎？」

「嗯……這樣哦！需要火之一族的力量？」自來也笑了笑，拍了一下胸脯，然後往神社的裏面，神獸被咀咒的方位。那裏有一塊紅色的大石頭，上面寫了一個「大」字。

「是這樣嗎？」自來也眼睛睜大後，然後大聲叫：「喂！起來吧！神獸！不要這麼遲鈍嘛！」

紅色石頭開始震動，慢慢地冒出白色的氣體之後，變成一顆實際的物體。

在自來也的眼前出現了一頭白鹿。

「哦，這不是火之勇者的聲音嗎？好像睡了很久似的。我們的神獸的力量就是被邪惡的大門教封鎖住的……請賜給我的力量——若草吧！我要用這個力量拯救日邦格！」



CD-ROM TIMES

天◎外◎魔◎境



解說

## 妖怪

是日本全國皆知的水陸兩棲妖怪。威力很大，經常找人类的麻煩。頭上鬚子裏有水，是力量

的泉源。最喜歡吃小黃瓜。這個傢伙不太好惹，千萬別去惹它，以免弄得自己受傷。

## 神獸·白鹿

白鹿格的神明，但自古以來都不是自己守護這個島。而是將神的力量賜與他人及野獸，請他

們代為守護。鹿島神社的守護神白鹿也是藉著神明的力量，守護這片土地，以免被邪惡者侵略。

## 水戶黃門

創三家水戶藩第二代藩主。本名是德川光譜。水戶黃門是權中納言的中國官名。因為中國的

宮廷大門都塗成黃色，在裏面工作的人就叫黃門。也有人說光譜是一艘忍者。

## ゴーマン

從外國來到這裏，想要支配白起格的大門數18人眾之一，是控制風波濤的惡魔。它使人類感

到非常恐怖，他最殘酷的技能就是奪取「靈魂」。另外ゴーマンの法術可以使人陷於幻覺之中。



## 終於要和大門教13人衆的 其中一位ゴーモン決戰了！

大門教會位於水戶城下，他們的勢力遍及真波國全國。反抗大門教的人都會被他們用奇怪的法術弄失掉。

水戶黃門為了打敗這個大門教組織而展開作戰，但卻被法術破了，逃到土浦城，等待反擊的機會。

真正水戶大門教會的是大門教13人衆之一——ゴーモン。

大門教對外的宣傳是「長生不老」，加入這個會的人都會被ゴーモン帶到水戶城的地下。

在水戶城地下，ゴーモン日夜不斷地拷問。

「嗚呼嗚、叫啊！叫啊！這種恐怖會奪走你們的『靈魂』」

ゴーモン歪著嘴巴淡淡地笑。

「你們的『靈魂』將是使沈眠的馬沙卡佛甦醒的力量！」

就這樣，有好幾百個人的『靈魂』都被吸取，集中之後被運到江戶城。

聽到城內到處恐怖的叫聲，自來也的憤怒終於爆發了。

「我真的生氣了！我決定要親自作戰！」在自來也的體內，充滿正義的火焰熊熊地燃燒，身為火之一族的熱血沸騰了。

「就這麼辦吧！」自來也神情肅穆地走進城內。

進城內。

「喂！唯黨們閃到一邊去！」

自來也俐落地拔劍，衝向大門教的黨羽兵，越過大批軍隊，往裏面前進。

「自來也！喂！我的朋友！」

這個聲音是在土浦城下和河怪作戰時走散的布袋丸。

「水戶的大門教首領ゴーモン就在從那個樓梯下去的地下！」



CD-ROM TIMES

天◎外◎魔◎境



等待到地下來的自來也的是「一之門」奇偉的法術。

「呼呼呼，火之一族的勇者！反抗大門前的人就要受惡林的煎熬了！」一之門那種可怕底虎的聲音說完之後，就向自來也、布裘丸、靈劍仙人襲擊過來。這是一個苦戰。就是故他，將會帶到自己的生命。這個時候，自來也施展「若草之術」。這個法術使自來也的生命立即恢復，再整有了勇氣。

「不可思議！」自來也衝起火之術卷軸，將憤怒發現在「火之術」。身為火之勇者的力量爆發了，火焰變成漩渦，地下響著「一之門」奇偉的慘叫聲。

●重要按：有關自來也的命運如何？會有什麼樣的奇遇，將於本社7月27日出版之雜誌50期中讓你好奇。



# 訂雜誌·送T恤

今年夏天您就夠嗆的了!!

您可能因為慢了一步，而買不到當期的雜誌，錯失了精彩的資訊，但是如果您採取下列行動，不但可以不出大門就可期期準時送到您手中，而且、還可得到穿來拉風的Micky T恤一件。(只有100個機會、捷足先享，送完為止)。



## 獲得T恤的方法：

- ①剪下右下角印花。
- ②貼在訂閱單上(也就是本書內附的郵政劃撥儲金存款通知單的背面有價格表處)
- ③到郵局訂閱全年期(限時2280元·限掛2480元)

感謝您

訂閱印花8月底截止

