

# 安德烈斯王國



仙人讓你獨立看攻略

# @ 線上 期刊室

線上遊戲完整深入攻略

**吞食天地ONLINE**  
虎牢關任務攻略詳解

**金庸群俠傳ONLINE**  
學得絕世武功降龍十八掌

**軒轅劍網路版**  
靈修煉化大剖析

**N-age**  
神行者與超能者技能全收錄

**聖戰**  
全新怪物、  
地圖、  
武器  
先睹為快

本期封面

# 三國演義ONLINE

大宗師合成術自創虛擬寶物

**天翼之鍊** 2.09 台灣特別版  
練功綜合手冊暨支線任務解析

**新天上碑** 二次奇緣任務全解

**東方傳說ONLINE** 初心者升級須知暨  
神獸飼養要訣



金庸群俠傳 Online

# 郭靖大俠

金庸群俠傳

資料片

[jy.chinesegamer.net](http://jy.chinesegamer.net)

## 跨越二年重大改版

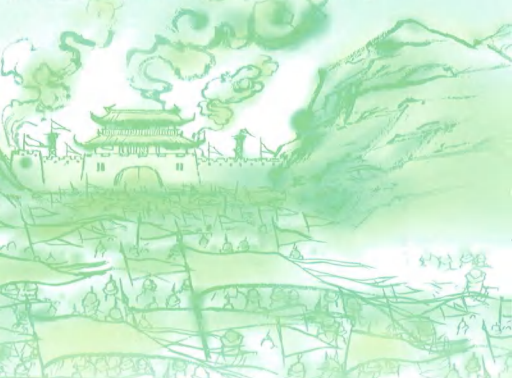
## 創造全新「金庸群俠傳Online」

全新1.5版即時戰鬥伺服器-嶄新金庸路、創造新傳說!

**名門之戰**-江湖存亡戰、正邪挑邊站!

**舒經活脈**-個人再突破、威力再提昇!

**商人新玩法**-出海遊四方、馬車更便利!



註：產品包裝中所附贈的虛擬寶物，不適用於ver1.5即時戰鬥版，僅適用於回合制「金庸群俠傳Online」中。

發行



智冠科技股份有限公司  
[www.scgf.com](http://www.scgf.com) 02-2610-1111

研發



中華網龍股份有限公司  
[www.chinesegamer.net](http://www.chinesegamer.net)



智冠科技股份有限公司  
[www.scgf.com](http://www.scgf.com) 02-2610-1111

主事事項：遊戲設定資料及產品包裝內容一切以實際上市內容為主，本廣告提供資料僅供參考！

# 產品包裝 11月5日磅礴上市!

欲知遊戲、產品及活動詳情，請上網查詢：[jy.chinesegamer.net](http://jy.chinesegamer.net)

梅  
超  
風

黃  
藥  
師

插畫家 疑蘭

## 一枝獨秀包

價格：NT\$ 69 元

超值組合：

- 最新郭靖大俠遊戲光碟片三片
- 遊戲安裝說明手冊一本
- 150點開卡帳號一個

## 歡喜配對包

價格：NT\$ 399 元

超值組合：

- 最新郭靖大俠遊戲光碟片三片
- 遊戲安裝說明手冊一本
- 遊麗月費儲值卡一張
- 遊戲寶物「替身娃娃」一隻
- 智遊網紅利積點 (限國內)

### 促銷訊息 8

1. 快上智遊網 <http://www.free-card.com.tw>，智遊網紅利積點活動，包包都有點，集愈多，拿愈多囉！
2. 凡購買「金庸群俠傳Online之郭靖大俠」任一商品的發票，就有機會獲得刮刮卡3張，超值點數、遊戲寶物任你刮！



### 大宗師合成術自創虛擬寶物

三國日前經過一個轟轟烈烈的合併行動之後，更多的玩家能在一起共同奮鬥，為自己，也為組織打造更美好的明天。在此同時，遊戲內更開放了一個大家千呼萬喚始出來的利多，那就是「大宗師合成術」！大宗師合成術究竟有什麼驚天地泣鬼神的魅力，會讓大家引頸期盼呢？下面就帶大家來仔細研究一下囉！！

## 大宗師合成術緣起

所謂的大宗師泛指在三國演義Online中努力打拼的某種特定人士，那就是6項初階或5項進階技能任一種達到100級的玩家可以。通常他們會有以下特徵(大多如此但非絕對)：1. 初階或進階技能高達100級；2. 物資多到不像話，稀有物資一出就是好幾百，毫不手軟；3. 名聲與頭銜超高，多半都已快到頭銜的上限，也就是60000名聲的「大將軍」；4. 在組織中功績顯赫，難有人能與之匹敵。這類人士的武等或許不高，打起國戰來也沒有天天練習的玩家厲害，但是他們的默默耕耘，終於在此刻大放光明！

而大宗師合成術，顧名思義，就是一種需要具有「大宗師」身份的玩家，才能確實執行的一種系統功能，這當然是對所有大宗師玩家的辛苦努力付出，所做的一些回饋啦！雖說事實上也絕對沒那麼容易，但是大宗師們只要操作得當，就能在合成術中合成出歷來三國所有曾經膾炙人口、一物難求的虛擬寶物囉！



雖然事多，但只要有技術達到大宗師級數，也會有出頭的一天囉！

## 大宗師合成術完整步驟流程公開亮相

對於大宗師合成術，玩家們要有一個總體的概念，亦即「製作→產出」的基本流程。基本上既為玩家達到大宗師階級後必須先收集「新初階材料」、「新進階材料」、「新打怪掉寶」，完成後透過合成術即可得到合成寶石，之後再透過合成術及合成寶石即可得到我們夢寐以求的虛擬寶物了！當然這裡頭有許多玩家不明白的地方，譬如如何調新初階材料？何謂新進階材料？新打怪掉寶又是啥？要如何得到這些東西？操作的方法是啥等等問題多如牛毛，不過玩家一點都不用擔心，因為以下會一一地為玩家們解釋清楚囉！

### 一 新初階材料

新初階材料的取得方式，和一般經由初階技能得到物資的方式有非常顯著的不同，不僅是使用工具不同、取得地點不同、而且也回歸了三國技能系統的原始設定，玩家必須一步一腳印才能完成這艱鉅的任務囉！

#### (1) 新初階材料取得條件：

一開始也是最重要的條件，就是玩家的「初階」技能必須在100級(不論幾項)才行囉！

#### (2) 新初階材料使用工具：

必須是皇上欽點的「初階御賜工具」，才能將新初階材料一一公諸於世囉！

★密技大綱步1：初階御賜工具兌換法一



御賜工具	御賜鐵頭	御賜釣竿	御賜鐵刀	御賜十字鎚	御賜斧頭	御賜鐮刀
條件限制	玩家必須是義勇軍中任何一項初階技能之大宗師(即技能100級玩家)					
時間限制	一個義勇軍一個月只能執行一次兌換					
技能限制	農耕	捕魚	打獵	挖礦	伐木	採藥
所在城池	宛城	陳留	江夏	武陵	河內	汝南
觸發位置	練兵場內民房	練兵場內民房	練兵場內民房	練兵場內民房	練兵場內民房	練兵場內民房
觸發NPC	朝廷官吏	朝廷官吏	朝廷官吏	朝廷官吏	朝廷官吏	朝廷官吏
兌換條件	5個仙桃	5個海馬	5個千年蛇膽	5個彩虹鑽石	5個山神之槌	5個天山雪蓮
可兌換數量	5把	5把	5把	5把	5把	5把

### (3) 新初階材料取得地點：

符合條件，又順利拿到御賜工具之後，接下來的課題就是一新初階材料是什麼？要去哪裡找新初階材料呢？請見以下表格：

初階技能	新初階材料	新初階材料產地
農耕	黃金稻穗	廣江城農耕工作區
捕魚	飛天龍魚	北平城捕魚工作區
打獵	荒野虎肉	壽春城打獵工作區
挖礦	斑鑿晶礦	北海城挖礦工作區
伐木	鐵樹精華	南皮城伐木工作區
採藥	九命人參	柴桑城採藥工作區

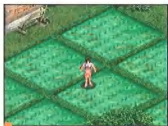


向朝廷官定領取初階御賜工具，不同的工具要去不同地方換取！

曾經是PK城的這六座城池，不僅將在日後開放攻佔，而且也將在大宗師合成術的使用過程中，扮演一個重要的角色！玩家只要準備就緒，便能按照自己技能的需要，前往這六座城池點選目標，進入該技能的新工作區，之後的流程就與一般的技能系統相同，新初階材料就等著上門囉！



捕魚工作區，飛天龍魚就會出現在此地囉！



農耕工作區，黃金稻穗就會出現在此地囉！

### (4) 新初階材料注意事項：

在蒐集新初階材料的時候，有一些要注意的地方，請玩家務必牢記，這樣才能事半功倍囉！

- a. 無翻伏制度：翻伏制度在這裡無法作用，所以負重滿了要存材料時可要靠自己囉！
- b. 不扣體力：雖然翻伏不能使用，但是玩家不用擔心，在這裡工作是不會扣體力的，玩家唯一要做的就是不停地挖！！
- c. 不扣耐久度：玩家一定會存疑，御賜工具的取得頻率，遊戲時間一個月只能拿五把，那麼其他有需要的盟友怎麼辦？沒關係！御賜工具使用在新初階材料的蒐集時，是不扣耐久度的，玩家一生只需拿一把，其他的就可以送人，利人又利己囉！
- d. 不昇經驗值：玩家在蒐集新初階材料時要特別注意，玩家該項100級的技能是不會提昇經驗值滿！



打獵工作區，荒野虎肉就會出現在此地囉！



伐木工作區，鐵樹精華就會出現在此地囉！



採藥工作區，九命人參就會出現在此地囉！





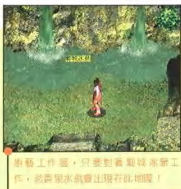
## 2 新進階材料

### (1) 新進階材料取得條件：

玩家的「初階」技能必須在100級(不論幾級)。「進階」技能則要在20級以上才行呢！

### (2) 新進階材料使用工具：

必須是皇上欽點的「進階御賜工具」，才能將新進階材料一一公諸於世呢！



廚藝工作區，只要對著鄭城冰泉工作，茗香泉水就會出現在此地呢！

#### ★密技大衝步2：進階御賜工具兌換法一

觸發NPC	何一郎	何二郎	何三郎	何四郎	何五郎	何六郎
NPC出現城池	許昌城	許昌城	許昌城	許昌城	許昌城	許昌城
NPC正確座標	2811-1564	3088-1552	3155-1664	3251-1444	3268-1408	3616-1148
NPC出現時辰	子時~丑時	寅時~卯時	辰時~巳時	午時~未時	申時~酉時	戌時~亥時
兌換需要物品1	無之石*1	水之石*1	火之石*1	地之石*1	風之石*1	生之石*1
兌換需要物品2	御賜鋤頭*1	御賜釣竿*1	御賜鎚子*1	御賜十字鎚*1	御賜斧頭*1	御賜鐮刀*1
兌換工具	五種進階御賜工具御賜鎚子、御賜鋤頭、御賜鉗子、御賜鎚刀、御賜藥師任玩家兌換					

### (3) 新進階材料取得地點：

符合條件，又順利拿到御賜工具之後，接下來的課題就是一新進階材料是什麼？要去哪裡找新進階材料呢？請見以下表格：

進階技能	新進階材料	取得位置	工作標的物
廚藝	茗香泉水	鄭城廚藝工作區	鄭城冰泉
冶鐵	煉獄礦石	平陽城冶鐵工作區	火山岩礦
修繕	雪羽晶塊	鄭城修繕工作區	雪山崩
木匠	天山樹鬚	襄平城木匠工作區	天山神樹
煉丹	不老丹藥	紫桑城煉丹工作區	不老丹爐

在這裡蒐集新進階材料的玩家們，其方式與一般初階技能相同，只要從該對應城池路標進入該工作區，再拿對應技能的御賜工具，點選工作標的物，便能順利開始工作，是不是很方便呢？



基階御賜工具玩家需要到許昌城市集，找這些小毛蟹，才能順利拿到呢！

### (4) 新進階材料注意事項：

這部分要注意的事項與新初階技能相同，不僅體力不會扣，御賜工具也不會扣耐久度呢！



冶鐵工作區，只要對著火山岩礦工作，煉獄礦石就會出現在此地呢！



煉丹工作區，只要對著不老丹爐工作，不老丹藥就會出現在此地呢！



修繕工作區，只要對著雪山崩工作，雪羽晶塊就會出現在此地呢！



### 3 新打怪掉寶

要完成一整套大宗師合成術的流程，光靠大宗師們苦練技能是不夠滴！玩家還必須前往求取傳說中的新掉寶——白晝之珠！將新初階材料、新進階材料以及白晝之珠加以合成，才有機會進入大宗師合成術的下一個階段喔！白晝之珠都出現在目前開放的神秘山洞中，神秘山洞的NPC特性是：血少、攻擊力強。不過要注意的是，白晝之珠的掉寶機率在這些NPC中並不是相同滴，等級越高的怪，掉落白晝之珠的機率也就越高喔！以下就是白晝之珠的掉寶資訊：



白晝之珠怎麼拿，等級太低的玩家有個解決之道，就是先請別人幫忙打，然後和他交換材料，這樣大家就能一舉兩得囉！

#### 白晝之珠

NPC出現地點	NPC名稱	NPC等級	NPC血量HP	NPC屬性
一轉神秘洞窟B9	荊州審判官	45	1648	地40%
	荊州生死官	46	1728	地40%
	荊州劍俠客	47	1808	地40%
一轉神秘洞窟B10	荊州長刀軍	48	1888	水40%
	荊州隱隱師	49	1968	水40%
	荊州鬼矛軍	50	2048	水40%
二轉神秘洞窟B1	青州刀衛士	51	2128	火50%
	青州刀刺客	52	2208	火50%
	青州長槍手	53	2288	火50%
二轉神秘洞窟B2	青州刀補校	54	2368	風50%
	青州驅使者	55	2448	風50%
	青州隱影者	56	2528	風50%
二轉神秘洞窟B3	青州獵首者	57	2608	地50%
	青州突擊兵	58	2688	地50%
	青州紅蠟女	59	2768	地50%
二轉神秘洞窟B4	青州虎衛軍	60	2848	水50%
	揚州巨斧手	61	2932	水50%
	揚州刀隊長	62	3015	水50%
二轉神秘洞窟B5	揚州刀隱衛	63	3098	火50%
	揚州審判官	64	3181	火50%
	揚州生死官	65	3264	火60%
二轉神秘洞窟B6	揚州劍俠客	66	3348	風50%
	揚州長刀軍	67	3431	風50%
	揚州隱隱師	68	3515	風60%
二轉神秘洞窟B7	揚州鬼矛軍	69	3597	地50%
	揚州刀衛士	70	3680	地50%
	幽州刀刺客	71	3764	地70%
二轉神秘洞窟B8	幽州長槍手	72	3847	水50%
	幽州刀補校	73	3930	水50%
	幽州驅使者	74	4013	水70%
二轉神秘洞窟B9	幽州隱影者	75	4096	火50%
	幽州獵首者	76	4180	火50%
	幽州突擊兵	77	4263	火70%
二轉神秘洞窟B10	幽州紅蠟女	78	4346	風60%
	幽州虎衛軍	79	4429	風60%
	幽州巨斧手	80	4512	風80%



## 4 合成寶石

收集齊全上述的所有基本材料之後，我們就要開始下一個步驟—合成寶石囉！！下面所列就是合成寶石的完整流程。以冶鐵寶石—炎冥之石為例，以下稍做說明：

❖ (1) 在「特／特殊」中找到「合成寶石」的按鍵（該按鍵將在玩家成為技能大宗師之後出現），按下後會有介面詢問玩家要合成哪一技能的寶石（玩家必須符合合成條件—該初階100 進階20以上），勾選冶鐵。



❖ (2) 大宗師玩家們必須選擇一個挖掘技能的新初階材料（璀璨晶礦）：



- ❖ (3) 再選一個冶鐵的新進階材料（煉獄礦石）；
- ❖ (4) 加上一個其他技能（如伐木）的新初階材料（如鐵樹精華）；
- ❖ (5) 再選一個其他技能（如修繕）的新進階材料（如雪羽晶塊）；
- ❖ (6) 最後再加上一顆「白晝之珠」。
- ❖ (7) 將上述物品依序置入合成寶石介面，確定後即開始合成寶石的動作。
- ❖ (8) 完成後的結果有二：成功或失敗（廢話！）。成功的話將得到廚藝的合成寶石—星江之石；失敗的話有兩種結果，一是會得到任何一種新進階材料（如煉獄礦石），二是什麼都沒有，合成一場空！

## 5 虛擬寶物現身

終於來到最後的步驟了，也就是執行大宗師合成術的最後一個階段—合成虛擬寶物！

- ❖ (1) 按鍵：合成虛擬寶物的按鍵同樣出現在「特／特殊」中，有一個「進階大宗師合成術」的按鍵；
- ❖ (2) 詢問介面：按下後會有介面詢問玩家要合成哪一技能的虛擬寶物，確認後出現一置放寶石的介面；
- ❖ (3) 置放寶石：玩家必須將至少兩顆以上的合成寶石置入其中，確定後即開始執行大宗師合成術；



❖ (4) 等級限制：雖說進階技能只需要20級以上即可執行合成術，但是基本上合出寶物的好壞還是看進階技能等級的高低，所以進階技能越低的玩家，合成失敗的機率當然也就越高，因此玩家若想一嘗合成出虛擬寶物的快感，除了鍛鍊初階技能之外，也別忘了一併提升自己的進階技能囉！

- ❖ (5) 各技能產出虛擬寶物一覽：經過沙雷納不斷蒐集資訊，終於完整收錄所有進階大宗師合成術所能合成出的虛擬寶物，以下表列珍貴至極，希望能為玩家提供必要的幫助！



以木匠技能來說，只要玩家木匠等級越高，所能合出來的虛擬寶物也就越好囉！



### a. 廚藝技能

序號	虛擬寶物	個數	功能
1	十全大補丸	1	體力上限+100
2	體力丸	1	體力+50
3	翡翠魚翅湯	10	武將HP+2000
4	冬瓜干貝湯	10	武將HP+1500
5	碳烤全雞	10	武將HP+1000
6	碳烤鮭魚	10	武將HP+500
7	碳烤鱈魚	10	武將HP+100
8	紫蘭玉釵	10	武將SP+50
9	秋霖之菜	10	武將SP+40
10	百年參	10	武將SP+30
11	補氣草	10	武將SP+20
12	回天菇	10	武將SP+10
13	左輔之石	1	HP上限+25%
14	絕影之石	1	物理迴避+10%
15	活力之石	1	體力上限值+10
16	荊軻之石	1	武器命中率+15%
17	星辰石	1	武器耐久度+30
18	風之石	1	術法大範圍攻擊

### d. 修繕技能

序號	虛擬寶物	個數	功能
1	黃金鎗匙	1	錢莊種類+100 容量+1000
2	虛空之石	1	術法威力+15%
3	破壞之石	1	物攻威力+15%
4	護身符	1	死亡掉經驗值減半
5	飄渺之石	1	MP節約40%
6	力量之石	1	物攻威力+10%
7	馬上跑20次	1	馬的疲勞度歸零
8	玄妙戒指5次	1	原地呼叫驛站
9	玄妙戒指10次	1	原地呼叫驛站
10	玄妙戒指25次	1	原地呼叫驛站
11	神奇戒指5次	1	原地呼叫錢莊
12	神奇戒指25次	1	原地呼叫錢莊
13	迷宮戒指25次	1	脫離迷宮
14	無缺之石	1	術法受擊-10%
15	天地之石	1	MP上限值+20%
16	飛昇之石	1	術法迴避+10%
17	摩拿茶	1	不扣飲水度
18	火之石	1	術法大範圍攻擊

### b. 煉丹技能

序號	虛擬寶物	個數	功能
1	行動丸	1	行動力+30
2	神駒續命丹	1	延長座騎壽命300天
3	右弼之石	10	MP上限值+25%
4	月心石	10	防具耐久度+30
5	靈氣散	10	武將MP+250
6	如意散	10	武將MP+200
7	自在散	1	武將MP+150
8	一清散	1	武將MP+100
9	速魂丹	1	死亡不掉經驗物品
10	造化之石	1	HP上限值+20%
11	玉龍鏡5次	1	顯示天災資訊
12	玉龍鏡10次	1	顯示天災資訊
13	玉龍鏡25次	1	顯示天災資訊
14	無界之石	1	術法威力+10%
15	混沌之石	1	術法防禦+1
16	馴馬香草20次	1	親密度100
17	聖靈藥	1	HP+2000 MP+200 體力+200
18	地之石	1	術法大範圍攻擊

### e. 木匠技能

序號	虛擬寶物	個數	功能
1	千歲袋	1	負重上限+200
2	封魔之石	1	術法防禦+2
3	帝王之石	1	物理防禦+2
4	異界之石	1	MP節約50%
5	聖戰之石	1	物理防禦+1
6	鐵壁之石	1	物理受擊-10%
7	神行符25次	1	指定城池傳送
8	迷宮地形圖5次	1	顯示迷宮地形
9	迷宮地形圖10次	1	顯示迷宮地形
10	迷宮地形圖25次	1	顯示迷宮地形
11	回城卷軸1次	1	立即傳回紀錄點
12	回城卷軸5次	1	立即傳回紀錄點
13	勞動券25次	1	抵攤馬快費用
14	光明之燭1次	1	全畫面照明
15	光明之燭10次	1	全畫面照明
16	定位導航圖	1	城內設施顯示
17	生之石	1	術法大範圍
18	無之石	1	術法大範圍

### c. 冶鐵技能

序號	虛擬寶物	個數	功能
1	御賜金牌	1	登武將不限理念
2	百寶袋	1	負重上限+100
3	太陽之石	1	體力上限值+15
4	幸運符5次	1	死亡抵掉物品
5	長戟	1	座騎武器強+120 命中率+45
6	關刀	1	座騎武器強+100 命中率+45
7	新馬刀	1	座騎武器強+80 命中率+40
8	手斧	1	座騎武器強+60 命中率+40
9	長劍	1	座騎武器強+30 命中率+40
10	軍刀	1	座騎武器強+20 命中率+40
11	長鞭	1	座騎武器強+10 命中率+40
12	遁地卷軸5次	1	指定迷宮樓層傳送
13	武將情報冊5次	1	武將情報
14	武將情報冊10次	1	武將情報
15	專諸之石	1	術法命中率+15%
16	元素之石	1	MP節約30%
17	召喚戒指5次	1	召喚其他玩家
18	召喚戒指10次	1	召喚其他玩家
19	水之石	1	術法大範圍攻擊

## 結語

大宗師合成術是三國演義Online中的最新功能，也是讓所有玩家的辛勞都能有所回報的最佳系統，所以不論是三國新鮮人或是老手，大宗師合成術的出現將讓遊戲進行的更順暢、玩家間的互動更頻繁，當然啦，想從中致富，大撈一筆的可能性當然也不是沒有哩！



## 2.09 台灣特別版練功綜合手冊

經過上個月中改版的混亂期,《天翼之鍊》可說是元氣大傷,有不少人紛紛出走至其他線上遊戲的懷抱。幸好《天翼之鍊》的本質並不差,在最近又有慢慢回流的趨勢,看來是玩家們又找到了版本該有的平衡點了吧!



## 怪物綜合打擊區

面對多樣化的怪物,打某某怪需要多少等級、怎樣的能力去打才適合呢?才不會因為能力不足導致練功緩慢目入不敷出,常常需要旁人使用紫色藥草來幫你復活。因此在下表中列出一個適合練功的大路等級範圍,希望能對讀者有所幫助。

## 組隊等級

目前組隊要適度越級打怪,掌握得宜可以將單練經驗值提升2~3倍,同時殺敵速度又能提升,如果有輔助、補血等援助還可節省開支、增加存活率。基本上找得到人就盡量組隊練功,練等速度大約是單練的2~5倍,但須注意適度越級,越太多級清怪過慢會顯得效率不彰。等級高過怪物太多,組隊經驗值則會開始大減,效率與單練差異不大,那不如分開練。

## 單練等級

在2.09台版的設定中,個人單打怪物經驗值會隨著人物等級提升緩慢下降,由於下降速度和緩,頗適合降級打怪,也因此單練等級的範圍加大許多。其他需要考量的部分是當打死怪物獲得經驗值每達20就能額外獲得公會經驗值1,例如毒蠍在33級前單獨殺死一隻有40以上經驗值,34級降為39經驗值,僅僅1的差距,公會經驗值卻差一倍。

## 武器硬度

使用物理攻擊打怪時,如果武器硬度低於怪物硬度,每攻擊一次會有一定機率使得武器耐久度下降,硬度过低下降越快。當耐久度過低時攻擊力將開始下降,這時就必須花錢送修,越高級的裝備修理費越貴,42級以上武器壞一半送修需要數萬元之高!因此武器硬度是打怪的重要指標。



## AGI 需求

在無迴避修正、輔助的狀態能夠迴避8~9成攻擊的AGI值,但由於機率測試不易,提供的數值僅供參考用,後期攻擊超強的怪物建議再將需求提高10~20較為安全。

● 與寶物無緣,撿些收集品賺錢吧!

## DEX 需求

在幾乎無命中修正、輔助的情況能100%命中怪物的DEX,建議數值是針對波里斯、美菴、麥克斯明的砍劈型攻擊,若是刺擊、法術等則需求DEX會些微下降,裝備修正、技能補正也有助於需求DEX下降,STAB、HACK及INT也會影響命中率,尤其是HACK對於命中率有明顯的負面影響。刺擊的DEX需求約下降20%左右;單體法術約下降10%左右;範圍法術幾乎等同砍劈。心神或布丁是以比例提升命中率,大約等同提升20~40點DEX的效用;裝備命中修正1大約等同加1~2點DEX。



怪物名稱	組隊等級	單練等級	武器硬度	Dex	Agil	註解
帶葉果凍雞	不需要	1~7	X	20	35	新手怪
瓢蟲	不需要	1~7	X	20	35	新手怪
毒果凍雞	5~10	5~16	X	20	35	新手怪，初期沒錢可找他要錢
綠葉毒果凍雞	5~12	5~20	X	25	35	經驗值比毒果凍雞多，也較強
虎魚	5~12	5~20	X	30	40	低魔防怪，適合初級法師練功
平原鴨戰士	8~16	12~24	不會壞	25	35	定點圍殺的熱門怪物
庫洛米濃	8~14	12~24	不會壞	35	40	熱門拖車怪，有範圍技、高防好練
馬頭蜂	8~16	12~24	不會壞	30	35	熱門拖車怪，比庫洛米濃強些
羅克貝克	不建議	不建議	不會壞	30	40	牛角就是一切，不是好練的怪物
多多熊	不建議	12~27	不會壞	20	45	法師單練專用怪，魔防比物防低很多
毒蠍、骷髏戰士	12~20	12~33	約10	30	40	兩者經驗值相同，但是毒蠍防較低、攻較高又會主動衝過來，能力較強的玩家可以打毒蠍練功較快
奇居蟹	8~18	12~xx	不會壞	25	35	數量極多的怪物
海星人	8~18	12~xx	不會壞	25	35	數量極多的怪物
幼蟲空靈	16~24	16~38	約13	45	45	遠距離物理攻擊
春之洞窟一樓	20~28	24~xx	不會壞	45	50	打寶兼具練功的熱門場所
春之洞窟二樓	24~30	28~xx	不會壞	45	50	純打寶地，練功建議到人工洞窟
大頭鯊	16~24	不適合	不太會壞	50	50	較不適合組隊、單練
魚叉戰士	16~24	16~40	21以上	45	50	硬度夠打魚叉又好練
虎魚鬥士	16~28	16~xx	不會壞	45	50	組隊須有愛兒，單練要有葉子
哈尼貝爾	16~28	16~xx	不會壞	30	40	屬於打寶怪物，練功效率較差
鐮刀手達克	26~33	28~xx	不會壞	55	55	高等賺錢怪，人少一小時賺十萬以上
邪惡術士	不建議	28~xx	不會壞	50	65	麻煩的遠攻，且有沉默狀態
邪惡戰士	28~40	不適合	不會壞	50	50	會範圍魔法攻擊的怪物，注意距離
殺手娃娃	35~45	35~xx	36以上	70	50	寶物較差的怪物
蘇奇亞	24~40	28~xx	不會壞	75	60	會順移+二連擊的怪物
武鬥虎	24~40	28~xx	不會壞	45	65	中距離氣功彈連發頗危險
惡魔騎士	28~45	28~xx	不太會壞	75	85	夜晚出現限定的怪物
海底洞窟	35~?	35~xx	36以上	75	75	法師的熱門怪，其他人物幾乎不打他
混亂洞窟1	不適合	不適合	37以上	50	50	打寶專用怪，完全不適合練功
混亂洞窟2	不適合	不適合	29以上	45	50	打材料、寶專用怪，完全不適合練功
混亂洞窟3	28~34	不適合	約28	70	90	比混5難打可是又較難賺
西蒙	35~55	60~xx	不會壞	100	100	遠距離魔法，又準又痛，基本攻12xx
克拉多	35~50	35~xx	不會壞	65	75	好打的怪物，但有時會連爆秒殺
怒暴痞子	42~62	55~xx	約26	90	80	有魔法遠攻和近身物理兩種攻擊
塞特	42~57	55~xx	約26	100	80	很單純的怪物
冰之惡魔	50~75	60~xx	約26	110	90	基本攻擊力很強的怪物，當心爆擊
血腥達克	50~67	60~xx	約26	110	100	後期熱門練功場所，有極多SM武器
獅眼惡魔	60~100	65~xx	約30	110	100	後期熱門練功場所
飛天寶貝	80~?	90以上	不詳	155	100	麻煩的遠攻怪物，迴避異常地高
冠樂蚯	55~?	55以上	不詳	65	80	營養好吃的怪物，熱門打寶怪
風火輪	80以上	80以上	不詳	110	100	遠距離魔法，基本攻擊力約2xxx，極度危險的怪物
隱武者	90以上	90以上	不詳	155	100	不詳



## 2.09 台灣特別版配點方式

### STAB、HACK、INT 要點到多少?

STAB+1 增加刺擊基本攻擊力 3 左右、複合基本攻擊力 2 左右；INT+1 大約只有提升基本魔法 2；HACK+1 砍劈基本攻擊力上升 4 左右，但是命中率也會下降，需要更多的 DEX 才能達到完全命中。所以在目前效果不彰的情形下，造就出了以下的結論：STAB、HACK 及 INT 只需要加到能拿武器就可以。



代替月亮懲罰惡徒的麥克斯明，魔劍士的攻擊力也不錯

### DEF、MR 需要點多少?

DEF+1 可使 HP+40、物理基本攻擊傷害減輕 2，但由於怪物攻擊% 數不明，對部分怪物可以減少 3 的傷害，以目前怪物攻擊力偏高的狀態下，DEF 在越級、同級打怪時的效果極差，而相擊卻是需要適當越級才練得快，簡單說就是血牛不適合衝等級。但是 DEF 型降級打物理攻擊怪有絕對優勢，高等鐵牛路西安即使混 5 也可以完全被打 1 或 2，相較於閃型有 1% 被連爆滿

血秒殺，打弱怪血牛還是有他的必要性。這時可能要作一個抉擇，要就把 DEF 衝破 120 當鐵牛，不然 DEF 點到防具需求即可。

MR 主要功能在於魔防、回覆及補血，次要功能是狀態攻擊成功率和抗性，(MR+魔防)+7+1=MP 站立基本恢復量，換句話說就是成效不大，除了愛兒之外，其他人物對 MR 的需求度並不那麼的高。

### 主流點數 DEX、AGI 要點多少?

DEX 是極度重要的能力，不論皮多厚、攻多強、閃多大...打不中就沒經驗值，但是 100% 命中之後再多點 DEX 也不會追加攻擊，雖然 DEX 可以提升爆擊率，但是對於攻擊力的幫助並不大，以效率來說最好是 DEX 恰巧達到完全命中即可。在前表中的 DEX 需求 110 並不是 DEX 要點到 110 才能全中，還要扣除命中、技能及配點修正。



AGI 在這版屬於優勢配點，可以的話越高越好，迴避上限似乎是 90 幾%，但是迴避與 AGI 的關係並非線性，在達到前表的 AGI 需求時，大約就能夠迴避 80~90% 的攻擊，之後再提升 AGI 所增加的迴避效果並不明顯。AGI 不斷衝高可以逼近全閃，但是即使 AGI 255 也不能 100% 迴避。後期怪物的基本攻擊力都是 1000 以上，甚至有些是魔法基本攻擊 2000 以上，DEF 再高、防具全頂也頂不住幾下攻擊，這時只要能閃個八、九成，怎麼算都比防禦型吃香。最大缺點是閃型等級再高也有被秒殺的機率，即使迴避率再高打久還是會出現連續命中甚至連續爆擊，閃香水都來不及！

### 理想升級方式 -- 共通系升級

由以上的配點效率得到的結論，DEX、AGI 將會是 7 種能力點數中最高的兩個，需要的點數也是最多的，如果利用升級自動加點提升 DEX 和 AGI 將可以使配點更有效率，唯一能提升這兩種能力的升級系列就是共通系。當共通系技能總等級最高，升級時 DEX+1、AGI 也有隨機+1 的可能。

### 能力需求與重新配點順序

升級會得到自由分配點數 POINT，需求就是提升能力所需要消耗的 POINT。能力需求 = 起始值 + (Lv+5 × 能力數值) ÷ 125，小數點以下無條件捨去。重新配點建議先衝 DEX 和 AGI，之後全靠共通系的自動加點提升，接著用 POINT 去提升 HACK、STAB、INT、MR、DEF 至裝備限制，這需要事前規劃好才能使配點更有效率。



## 愛兒與娜雅的修正

鑒於上期截稿適逢改版，文中還是 1.08 舊版的内容，與現今有不小的差別，故於此將上期中不合 2.09 台版的部分予以更正，還請重新領略愛兒和娜雅的迷人風采。

### 蒂琪 愛兒

- 頭** 天使圈或學士帽，迴避 4、魔攻 3。
- 髮** 妖耳，魔攻 3、迴避 4。
- 杖** 魔攻 48 以上未合成之女神之淚，或魔攻 52 以上未合成風之力，用任務、道具來提升魔法攻擊力。
- 身** 迴避修正 5 的輕甲或魔防 15 以上的袍。
- 手** +4 命中戒指，最好 +5。



小護士跟團練，可惜這版均分機制對於護士不利

基本上愛兒不論怎麼改，練功能力都是屬於弱勢族群，但由於台版組隊經驗值均分機制不利於輔助角色，愛兒如果想要快速升等只能轉攻擊型來自立自強。所謂自立自強並非要單打獨鬥，而是組隊時也要有基本攻擊力，如此獲得的經驗值才會較多，但也並非拼命攻擊，需要視狀況同時照顧隊友和兼顧經驗值，理想的打法是用普攻連段，銜接技能視狀況使用攻擊、補血及輔助魔法。連段的奧妙在於能一邊



誰說愛兒弱了，愛兒也可以秒怪

攻擊敵人增加自己的經驗值，同時也能加快清怪速度，而且連續補血輔助還比單放技能快速呢！

重新分配建議使用 TYPE 2 的輔助型，MR 及 AGI 起始需求只要 1，開始時升級用火系，手點 INT 到需求 3 為止。接下來 INT 用火系自動升，手點 DEX，這時必須估算 DEX 目標，把剩餘點數依序分配到 AGI、MR 及 DEF，注意在 INT 達武器限制時就轉為共通系升級。

正常練功配點如果有根性點，也可以比照重新分配的流程，但是這樣的順序可能會有卡等現象，應變方式是火系升級，但只要維持 INT 能夠使用當級武器即可，剩餘點數依照前表優先分配在 DEX 上，剩餘點數才點 AGI 和 MR，防具卡在 DEF 不足兒不能裝備時，可先用法袍或低等輕裝撐過去。

### 娜雅特 愛兒

娜雅在遠版前、中期有絕對的攻、閃優勢，前期娜雅普攻是八人物中最強的，光用普攻就能快速殺怪，MP、SP 都用來放葉子，用綠草換葉子省紅水是最有效率的練功方式。葉子有助於渡過低迴避時期，中期葉子更能發揮其閃避功能，後期因為武器攻擊力偏低，怪物防禦逐漸提昇，苦於基本攻擊力突破怪物防禦量較少，雖然有最高的攻擊加成，但不論使用技能、普攻及爆擊威力都較差，清怪速度略慢，不過其迴避優勢依然無法動搖，高迴避 + 葉子 + 復活香水要凱也很困難。

正常練功配點建議選擇 TYPE 1 刺擊型，STAB、AGI 起始需求 1，升級用共通系升級，手點 STAB、HACK 到武器限制，DEF 補到裝備限制，其餘猛灌 AGI 和 DEX。技能方面建議共通系 20 級學滿、雙龍閃 5 級、雙燕訣 5 級、劍氣 6~9 級、連打 0~19 級、苦無 5~9 級及手裡劍 10 級。使用劍氣接段比苦無快，省下的時間可以多打幾下普攻，



最強最猛的普攻，唯有娜雅

單位時間傷害與苦無連段差異不大，之所以沒學滿是要維持共通系最高。如果考慮消耗效率，劍氣只要學 6 級就夠了，155% 刺擊傷害，消耗 2MP、2SP，唯一要注意的是延遲很短，接段需要較熟練才能達到最佳效率——4 普攻 + 1 技能的連段。

重新分配建議選擇 TYPE 1 刺擊型，如果要拿小刀者，除第一級使用刀系升級，其餘完全用共通系升級，若是裝備短劍則第一級劍系升級，其餘共通系升級，先衝 DEX 到預定等級時可以達 100% 命中即可，剩餘衝 AGI，記住要算好配點完成之後有足夠的 STAB、HACK 及 DEF 可以裝備武器防具。





吸血姬夕維

上期因為篇幅關係而使得任務介紹突然中斷，就再繼續接續上期的部分，從「肚子餓的迪克」歸還紅寶石這邊開始說起。(迪克這個死小孩，不只貪吃，連手腳也不大乾淨……)

資料來源：星光之翼

<http://home.kimo.com.tw/tsungjr.tw/>


## 消失的紅寶石

『耶維克』

• 建議等級 Lv4

• 觸發要件 角色等級 4 以上

• 任務道具 「紅寶石」(任務取得或怪物掉落)

• 報酬 學徒劍、經驗值 150

• 觸發 NPC



• 任務流程

在那維克灰之影(座標：201, 392)內的卡狄爾，遺失了要送給妹妹的紅寶石，想請人幫忙尋找。選擇對話

(1)答應幫忙後，將紅寶石交給他就可以得到報酬囉！



※夕維偷偷告訴大家，不知大家有沒有發現，從這裡的劇情得知，卡狄爾的紅寶石就是被迪克這個小扒手扒走的！

## 買不到的減肥藥

『雷爾』

• 建議等級 Lv30 以上

• 觸發要件 角色等級 4 以上

• 任務道具 「減肥藥」(合成，費用 800 SEED)

• 報酬 如任務流程

• 任務流程

在庫爾有錢人的家裡(座標：144, 111)，與女主人雅爾菲娜說話得知他的丈夫大胖了，希望請人幫他尋找減肥藥的材料。「草莓x20」「藍莓x30」「白莓x10」「有

• 觸發 NPC



毒果凍x10」，將上述材料拿到魔法商店合成為減肥藥，將減肥藥拿回去給雅爾菲娜說話後，會出現兩項對話選擇，分別有不同的報酬。

1. 立即的報酬。可得到報酬「1000 SEED」「1300 經驗值」

2. 稀有的美體。可得到報酬「白珍珠」「1300 經驗值」

※減肥藥太難合成，建議有閒錢時再解。又果子樹所在地關係，無一定等級必死無疑=\_=

## 奈羅莉的請求

『卡雷德』

• 建議等級 Lv6

• 觸發要件 角色等級 6 以上

• 任務道具 「牛乳」(劇情自動取得)

• 報酬 水果派、經驗值 100

• 任務流程

去跟卡雷德任務商店(座標：307, 163)的奈羅莉對話，得知她為了感謝爸爸的禮物，想請你幫忙。她將牛乳拿給他爸爸阿爾普滿德。從奈羅莉手中取得牛乳後，再到魔法商店門口與阿爾普滿德(座標：314, 398)對話，便會將牛乳交給他，之後再回去找奈羅莉就可得到報酬啦。

• 觸發 NPC



## 涂露熙的願望

『耶維克』

• 建議等級 Lv30 以上

• 觸發要件 角色等級 6 以上

• 任務道具 「雛菊[鮮花]x4」(卡雷德露天花商)、「兔子草的花x1」(百蕾花)

• 報酬 經驗值 700

• 任務流程

在那維克街道與涂露熙(座標：275, 263)對話後，她說她心情很好，要人猜猜什麼東西會讓她感到幸福，選擇對話(1)後，她會希望你能送她五朵花，分別是「雛菊[鮮花]」4朵，「兔子草的花」1朵，把花交給涂露熙後就可以得到報酬。

※不建議解，鮮花四朵共 2400 SEED，得經驗值 700 並不划算，且兔子草的花所在地圖，在等級未滿 20 級前是會死得很難看的

• 觸發 NPC



## 爺爺的話

『那維克』

• 建議等級 Lv6 以上

• 觸發要件 角色等級 6 以上

• 任務道具 「食人花妖花燭 x20」  
(食人花妖)

• 報酬 「不明的鑰匙」、800 SEED、經驗值 700

• 觸發 NPC



• 任務流程

在那維克的左下角，可以找到一位老船長費爾奈塔(座標：158, 359)，他請求你幫忙他收集20個「食人花妖花燭」，讓他能製作煙草。將材料交給費爾奈塔後，就可以得到報酬。

※不明的鑰匙可以在那維克「打不開的箱子」任務中用到哦！

## 吉凱爾的請求

『那維克』

• 建議等級 Lv6 以上

• 觸發要件 完成「消失的紅寶石」、1.角色等級 6 以上、2.角色等級 20 以上、3.角色等級 35 以上

• 任務道具 如任務流程

• 報酬 如任務流程

• 任務流程

在那維克街道的吉凱爾·伯斯可爾(座標：296, 423)，他想請人幫忙尋找修船的黏著劑，而依等級的不同，所要求的黏著劑材料也會不同，共分三種類型，他各需要十份，材料如下說明。

※第三類最高級型，他要求是 1 個「武鬥虎的毛皮」，但在給予時卻要一次給他兩個，這不知是訊息錯誤還是系統錯誤 @@

• 觸發 NPC



1. 普及型(觸發等級 6)，材料為「奶油果凍 x25」(果凍小雞)、「蠍尾 x1」(毒蠍)、「有毒果凍 x5」(毒果凍雞)，可得經驗值 300、1500 SEED。

2. 高級型(觸發等級 20)，材料為「大頭鱸的鱗 x5」(大頭鱸)、「牛人弓手的蹄 x10」(羅克貝克)、「鱗片的碎片 x5」(海星人)，可得經驗值 900、3000 SEED。

3. 最高級型(觸發等級 35)，材料為「水晶蜘蛛的骨頭 x5」(水晶蜘蛛)、「幼蟲惡靈的觸角 x8」(幼蟲惡靈)、個「武鬥虎的毛皮 x1」(武鬥虎)，可得經驗值 1600、4500 SEED。

三種類型各解完十次後，也就是三十次，可以得到二張「麥克諾亞公演票」，此票於「客人A的夢(2)」任務用得到哦！

## 歡喜冤家(1)

『雷帝亞』

• 建議等級 Lv6

• 觸發要件 角色等級 6 以上

• 任務道具 「菲露雅的道歉信」(任務自動取得)

• 報酬 「奇異果醬」、500SEED、經驗值 330

• 任務流程

與雷帝亞魔法商店(座標：160, 165)的艾祖文說話，選擇對話(1)，得知菲露雅和歐

• 觸發 NPC



藍好像吵架了，艾祖文希望能幫忙他們和好，再選擇對話(1)答應幫忙，艾祖文說他假裝是菲露雅寫了一封道歉信，請你去交給在傳送之陣附近的歐藍(座標：150, 194)。將菲露雅的道歉信交給歐藍後，再與艾祖文對話，就可以得到報酬。



歐藍位於傳送之陣附近

## 歡喜冤家(2)

『雷帝亞』

• 建議等級 Lv6 以上

• 觸發要件 角色等級 6 以上、完成「歡喜冤家(1)」

• 任務道具 如任務流程

• 報酬 如任務流程

• 任務流程

與雷帝亞傳送之陣附近的歐藍(座標：150, 194)對話，歐藍說想要送花給菲露雅，但沒有時間收集材料，希望你能幫忙他，選擇對話(2)答應他，然後他會說共有三種花束，組合材料如下。



• 觸發 NPC



1. 普通花束，由「耐用的布 x10」(雷帝亞雜貨店)、「貓蝴蝶結 x20」(黑貓)、「雛菊[鮮花] x3」(卡雷德露天花商)所合成，合成費用 400 SEED，報酬為 3000 SEED、經驗值 300。

2. 高級花束，由「茉莉塔鈴鐺 x5」(茉莉塔)、「海岸鴨戰士羽毛 x8」(劍魚鴨戰士)、「兔子草的花 x5」(苜蓿花)所合成，合成費用 600 SEED，報酬為 5000 SEED、經驗值 1200。

3. 最高級花束，由「蠟燭 x3」(惡魔痞子)、「陸行雞的羽毛 x10」(陸行雞)、「藍玫瑰 x1」(巫婆)所合成，合成費用 1000 SEED，報酬為 12000 SEED、經驗值 2800。



## 免費修理

『雷帝亞』

• 建議等級 Lv6

• 觸發要件 角色等級 6 以上

• 任務道具 「打鐵街報」(那維克)、「打鐵街報」(庫爾)、「打鐵街報」(卡雷德)(皆為任務自動取得)

• 報酬 免費修理所有裝備(裝飾品除外)

※請記住若到各城鎮武器店，必須將已觸發未完成的任務完成，才可以接著這個任務哦！

• 觸發 NPC



• 任務流程

與雷帝亞武器店(座標：173，224)的伽德羅對話後，得知他就是「阿諾馬羅德」打鐵街報的發行人，因為派報人請假了想請你幫忙，選擇對話(1)答應後，將「打鐵街報」送至那維克、庫爾和卡雷德的武器店老闆，再回來找伽德羅，就可以得到免費修理所有裝備哦！



## 打不開的箱子

『那維克』

• 建議等級 Lv7

• 觸發要件 角色等級 7 以上、完成「消失的紅寶石」

• 任務道具 「不明的鑰匙」(任務取得)

• 報酬 削切器、經驗值 330

• 觸發 NPC



• 任務流程

在那維克灰之影(座標：201，392)內的卡狄爾，他希望你能幫忙他尋找一個貴族所遺失的箱子的鑰匙。將「爺爺的話」任務所得到的「不明的鑰匙」交給卡狄爾後，就可以得到報酬囉！

## 想要藥

『那維克』

• 建議等級 Lv20 以上

• 觸發要件 角色等級 8 以上

• 任務道具 「艾祖文的藥」(合成)

• 報酬 「蜂蜜麵包」、「骨甲」(Lv12)、經驗值 950

合成材料：「紅色藥草 x2」(雜貨店)、「草莓果醬 x8」(雜貨店)、「紫色藥草 x3」(雜貨店)、「白莓 x5」(果子樹)、「含葉果凍 x3」(綠葉果凍雞)及「蜂王漿 x1」(馬頭蜂或合成)。

※「蜂王漿」為馬頭蜂所掉落的稀有物品，若打不到的話，可以 3 瓶「蜂蜜」(馬頭蜂)加 3 個「復活粉末」來合成，合成費用為 500SEED。

• 觸發 NPC



• 任務流程

在那維克旅館(座標：307，163)內的普雷兒，他的母親生病了，想請人幫忙到雷帝亞向艾祖文取藥，答應普雷兒後，即可得到蜂蜜麵包。到了雷帝亞魔法商店(座標：160，165)後，與艾祖文對話，得知材料不足，因此需先收集下列材料，交給艾祖文後才能組合成藥，最後將藥交給普雷兒後就可以得到報酬了。



艾祖文在雷帝亞魔法商店中

## 彩虹蛋

『卡雷德』

• 建議等級 Lv20 以上

• 觸發要件 角色等級 9 以上

• 任務道具 「草莓冰淇淋」(合成費 500 SEED)

• 報酬 「精力藥水(大)x3」、經驗值 800

※若有先接染蛋的 NPC 所屬的任務，則需先將該任務完成，他們才會染蛋。

• 觸發 NPC



• 任務流程

在卡雷德復活點附近的洛馬(座標：275，280)每天在賣蛋，他好想看看彩虹蛋的樣子，和洛馬對話，向他買 7 顆蛋，就可以開始製作七色蛋的旅程。各顏色的蛋製作方法如下，只要跟 NPC 對話，就會自動合成。七色蛋收集完成後交給洛馬，就能得到獎賞囉。

合成物	NPC	NPC 位置	合成材料
紅色彩蛋	莎梨捷	雷帝亞一雜貨屋(207，181)	蛋 x1、草莓 x1(果子樹)
茶色彩蛋	拉克帝斯	雷帝亞一破舊的房子(149，142)	蛋 x1、瓢蟲的殼 x1(瓢蟲)
黃色彩蛋	歐藍	雷帝亞一傳送點(150，194)	蛋 x1、奶油果凍 x1(果凍小雞)
綠色彩蛋	黎德羅	雷帝亞一武器店(173，224)	蛋 x1、含葉果凍 x1(綠葉果凍雞)
藍色彩蛋	艾祖文	雷帝亞一魔法商店(160，165)	蛋 x1、藍莓 x1(果子樹)
粉紅色彩蛋	菲露雅	雷帝亞一魔法商店(160，165)	蛋 x1、草莓果醬 x1(雷帝亞茶屋)
紫色彩蛋	亞洛納	雷帝亞一村長的家(130，138)	蛋 x1、紫色藥草 x1(雷帝亞雜貨店)

## 草莓冰淇淋

『卡雷德』

- 建議等級 Lv20以上
- 觸發要件 角色等級10以上
- 任務道具 「草莓冰淇淋」(合成費 500 SEED)
- 報酬 精力藥水(大)x3、經驗值 800

觸發 NPC



任務流程

卡雷德的露天雜貨商露迪(座標: 275, 280)說她好想吃冰淇淋哦, 但是實在太忙了, 希望你可以幫忙。收集下列材料: 「牛乳」、「草莓果汁」、「草莓」、「藍莓」、「白莓」可合成為「草莓冰淇淋」。將「草莓冰淇淋」交給露迪後就可以得到報酬的。

※「牛乳」與「草莓果汁」在旅館或雜貨店都可以買得到, 「草莓」、「藍莓」、「白莓」是打果子樹。

## 邁奈恩的新拐杖

『那維克』

- 建議等級 Lv16以上
- 觸發要件 角色等級11以上
- 任務道具 「邁奈恩的拐杖」(合成)
- 報酬 鏽蝕大刀、3000 SEED、經驗值 850

觸發 NPC



尤因為缺少材料而無法製作拐杖, 所以要幫他將下列材料收集好, 「樹枝x5」(百年樹妖)、「貓蝴蝶結x2」(黑貓)、「堅固的布料x3」(雷帝亞雜貨店)及「橡膠塊x2」(橡皮泡泡), 交給他就可以得到「邁奈恩的拐杖」。將拐杖交給邁奈恩後, 就會得到報酬囉。

任務流程

那維克的酒屋(酒醉藍鯨, 座標: 328, 445)裡的邁奈恩想請人幫他去跟雜貨店的羅希尤取回他訂做的拐杖。到了雜貨店(座標: 169, 232)後得知羅希



## 解毒劑

『那維克』

- 建議等級 Lv16以上
- 觸發要件 角色等級13以上, 需三小時內完成
- 任務道具 如任務流程
- 報酬 三皇冠、1000 SEED、經驗值 1500

觸發 NPC



任務流程

那維克武器店(座標: 322, 360)的雷爾夫說他老婆中毒了需要製作解毒劑, 想請人幫他收集材料。必須在3小時內收集以下的材料: 「蠍尾x10」(毒蠍)、「毒果凍雞的菓子x1」(綠葉毒果凍雞或果凍雞)、「聖水x1」(雜貨店)、「山莎草x1」。

拿著2張雷爾夫證明書到卡雷德雜貨店(座標: 325, 182)找歐露絲德拿「聖水」(也可在那維克雜貨店購買), 以及庫爾民房(座標: 230, 240)內的哈蒂雅拿「山莎草」。將藥材拿給雷爾夫後, 就會得到獎賞。



民房中  
哈蒂雅在庫爾的一間

※此任務的材料不可先收集好, 所以可將收集好的「蠍尾」和「毒果凍雞的菓子」先存放在銀行裡。

## 采樂娜的願望(2)

『卡雷德』

- 建議等級 Lv16以上
- 觸發要件 角色等級13以上
- 任務道具 采樂娜問卷調查表、「誓約的羽毛x4」(任務自動取得)
- 報酬 如任務流程

觸發 NPC



各地的魔法商店詢問調查, 她會交給你「問卷調查表」和4個「誓約的羽毛」。各城鎮魔法商店會回答調查問題, 但相對的也會要求幫忙收集指定物品。下列說明各城鎮的訪問順序以及所要求道具與報酬, 一定要照順序哦! 完成後再回

任務流程

在卡雷德比阿努神殿(座標: 417, 334)的采樂娜, 為了想宣傳卡雷德出產的「誓約的羽毛」, 請你到

去找采樂娜, 就可以得到獎賞啦。



城鎮	要求道具	掉落怪物	報酬
雷帝亞	食人花的花瓣x20	食人花	200經驗值、2000 SEED
庫爾	豬尾巴x10	多多熊	200經驗值、1800 SEED
那維克	章魚的觸手x20	章頭鼠目	200經驗值、2500 SEED
卡雷德	蠍殼x15	蠍子	200經驗值、1500 SEED

### 初心者升級須知暨神獸飼養要訣



虎牢關任務可算是吞食天地中著名任務「官渡大寨」的延續，同理可證任務的驚險度也跟著延續下來囉！在這段任務當中，不但可以看到劉岱以軍逼糧的橋段，更能目睹三英戰呂布的刺激戰鬥，更銜接了之後的洛陽任務！是吞食天地中非看不可的任務唷！！



## 官渡大寨的任務提要

要通過虎牢關任務，官渡大寨系 | 上的五人團隊來挑戰。

列是不可或缺的，請務必解完官渡大寨任務再行觸發，不然會白跑一趟嘍！以下為官渡大寨任務的提要，建議等級至少需四十至五十級以

▶ 獲得獎勵	技能點數一點
▶ 建議等級	五十級以上
▶ 觸發任務條件	十五級以上，完成官渡大寨任務
▶ 觸發任務地點 (人物)	汜水軍帳

### ◎重點提示

觸發地點：官渡大寨·官渡大帳

觸發條件：無

觸發人物：袁紹

### ◎概要流程：

- 1 至關渡大帳與袁紹對話。
- 2 答應袁紹的請求後前往黎陽樹林。
- 3 與袁尚對話。
- 4 答應袁尚的請求後前往泰山山洞。
- 5 前往泰山山洞第三層。
- 6 進入戰鬥，戰勝後得兵符。
- 7 前往黎陽樹林，與袁尚交談。
- 8 回到關渡大帳，與袁紹對話。
- 9 同意出馬挑戰華雄。
- 10 移動至黎陽樹林。
- 11 往樹林深處前進，中間觸發四場戰鬥全勝。
- 12 至孫堅軍帳中與孫堅交談。
- 13 同意帶孫堅離開。
- 14 離開黎陽樹林，途中會觸發祖茂護主陣亡的劇情。
- 15 進入戰鬥後勝利。
- 16 回到官渡大寨的袁紹軍帳與袁紹交談，可以得到一副「蒼風手」。
- 17 再到孫策軍帳與孫策交談，可得到防具「赤虎盔」。



## 2. 尋找良將

### ◎重點提示

觸發地點：官渡大寨·曹操軍帳

觸發條件：完成上列「亦為人父」任務

觸發人物：曹操

### ◎概要流程：

- 1 在官渡大寨的曹操軍帳中與曹操交談。
- 2 答應曹操的要求一為他尋找良將。
- 3 前往「下邳」城中的普戶，與其樂進交談。
- 4 答應幫樂進收集母銅石、細鐵粒、鞍馬織布各一份。
- 5 備妥以上三樣物品後回到下邳普戶與樂進對談。
- 6 前往冀州鉅鹿城。
- 7 向上來到擂台，與地圖右側的李典對話。
- 8 同意為他召募一名徐州長。
- 9 至徐州大地圖，在地圖上隨機遇敵可選徐州長。
- 10 網羅一名徐州長後回到冀州鉅鹿城與李典對話。
- 11 回到官渡大寨的曹操營帳，與曹操談話。
- 12 同意幫曹操討伐華雄。
- 13 到達袁州地圖上的汜水關，與華雄對話後進入戰鬥。
- 14 勝利後官渡大寨的曹操軍帳，與曹操對話。
- 15 習得心系技能「大喝」術。





### 3. 虎牢關的地理位置

虎牢關位於大地圖上袁州的西北方，是位於山間的天然關卡，前面還有汜水關以為前哨站，成為護衛西邊廣大洛陽城的堅強屏障。隔著穎川村與官渡大寨遙遙相對。由於任務為同一系列，在此也提醒玩家，官渡大寨是必須由黃河水路才有辦法進入的，因此如果打算由官渡大寨一口氣解下來，或是任務中必須返回官渡大寨，請由冀州白馬渡口出發，離開白馬渡口後需向南（下）航行，換景後入寨的關渡渡口就在不遠之處，或是由冀州的延津渡口直接橫越黃河，即可到達官渡大寨。



### 4. 虎牢關任務的歷史背景

董卓先鋒大將華雄敗陣被斬之後，西涼軍的戰神呂布終於親出虎牢關，迎戰關東十八路諸侯，呂布不負「戰神」之名號，於戰場上如入無人之境，盟軍將領們對上呂布不是陣亡便是敗走，關東諸侯們也只能望風而逃，呂布果然「英雄造時勢」，盟軍面臨空前的強敵，在如此危急的情況下，時勢又塑造了新的英雄傳奇。

### 5. 虎牢關任務的行前準備

虎牢關任務過程十分充實，由於配合情節的演進，也會有強敵出現，請記得在補給方面一定要注意攜帶充足，在面對屬性強勢的敵人時，可以收到救命之效。還有一個可以節省時間的方式，就是有關於捲軸的部份，由於事件開頭還是必須經過官渡大寨，如果接續著官渡大寨任務完成，勢必要繞很大一圈，並經過跨州山洞才有辦法回到渡口，有兩個省力的方法，其一：請記得在任務開始進行前將紀錄點留在青州或冀州，比如說鉅鹿城就是不錯的地點，這樣雖然還需走一段路，但開始解任務後，只須經過跨州山洞一次。其二：將紀錄點留在袁州，必須回官渡大寨時，直接使用涿郡卷軸，畢竟能夠進行至此的玩家等級應該也有一定水準了，比起深不可測的山洞來說，相信大部份的人寧願選擇通過橋，即使路途遠了一點點，在時效上還是高出不少喲！使用這個方法，好處是出寨後可以直接使用神行卷軸回到袁州，不需要繞路，涿郡卷軸取得也容易。



## MISSION 1 解救鮑信

### 任務提要

由於一系列任務中各種屬性皆有，因此想要靠自身屬性硬吃NPC恐怕會吃虧，在這裡比較保險的方法是使用地系的保護法術，在面對敵人時會比較得心應手，因為在第一場戰鬥也沒有地屬性敵人，也不用害怕會有聰明的敵將跑出來使用「解鏡」「解結界」之類的法術，



↑ 汜水軍帳，別忘了進去開開箱子撿東西喲！

官渡大寨的袁軍軍帳



一瞬間豬羊變色。另外，由於河內樹林位在袁州大地圖上，如果害怕有跑來跑去的困擾，可以活用前進行前準備的方式，在官渡大寨任務即將結束時，先把紀錄點放在袁州，用涿郡卷軸飛回涿郡，經過界橋後由冀州的渡口出發，即可回到官渡大寨，接到任務後，再用神行卷軸回到袁州的大地圖上，即可前往河內樹林。

在官渡大寨任務接近尾聲時，鬚鬚先將紀錄點放在袁州上，再使用涿郡卷軸飛回涿郡，之後過河回到官渡大寨，先去向曹操領取我的大喝術，就使用神行卷軸，回到袁州後，直接向虎牢關出發。一路上風平浪靜，似乎是平順得太過頭了，直到我們一腳踏入汜水軍帳所在的地圖上，突然有小兵飛馬來報……。

「袁將軍有事商議，請闕下回官渡大寨！」

這時使用涿郡卷軸才是王道呀！蓄蓄再度回到官渡大寨，這次直奔袁將軍軍帳。原來是呂布親出虎牢關擊潰了鮑信，現在鮑信危急，和呂布僵持在河內樹林。使用神行卷軸回到大地圖上，我們向西邊前進，沒多久便找到了河內樹林。一進去，便有一群人攔路殺出。

NPC	屬性	等級	HP	SP
李傕	火	96	808	354
郭汜	水	95	800	349
建武兵	水	65	395	218



↑風雲又起，戰事頻仍

如果隊上有風系玩家，可以使用隱形術來隱藏形跡，由於最近使用防護系法術，有一定機率會被強敵使用符咒擊破，所以千萬不可掉以輕心。

打敗敵軍後，鮑信會親自出面答謝，不過更重要的則是他透露的信息。原來呂布已經向陽城樹林挺進，此時上庸太守張揚已經陷入危

急……。

←好戲才剛開鑼！！



## MISSION 2 援助張揚

### 任務提要

這個部份不需要玩家來回奔波，卻有一場硬仗等著玩家來挑戰。和前一戰剛好相反，這一仗的對手張濟和樊稠是風系和地系的對手，不過等級九十幾這一點倒是相同。為了避免被打飛的危險，儘量選擇堅硬的武將來出戰，代換兩刀也是不錯的方式。中間移動時，還是要記得補給啊！因為之後的戰鬥還會有嚇死人不償命的呂布出現，中間有遇到比較便宜的補給，請記得一定要選購。

到達陽城樹林，張揚表示正準備要對董卓軍做最後一波大反攻。不由分說，我們當然同赴戰場囉！

NPC	屬性	等級	HP	SP
張濟	風	93	782	345
樊稠	地	94	791	345
精武兵	風	56	313	188
定遠兵	地	56	283	20



↑看我們的突襲戰術！

這一戰和前一場的等級相差不遠，但張濟的亂擊和樊稠的滾石打人都滿痛的，還是小心為上。此戰過後，大家才發現呂布已經回到虎牢關，但途中險阻重重很難跟進。屋漏偏逢連夜雨，此時我方竟也起了內鬥，兗州太守劉岱突然攻擊東郡太守喬瑨，喬瑨危急。情急之下孔融要蓄蓄請來劉玄德（劉備）來調解，事不宜遲，我們立刻回軍向官渡大寨移動。

拿出涿郡卷軸，我們直奔官渡大寨劉備營帳，一進去，正好看到劉岱和喬瑨的爭執，還會有一小段的動畫解說劇情，原來是劉岱需要糧草，喬瑨卻不肯交出，於是心急的劉岱居然以軍逼糧，還好玩家適時出現，救了喬瑨一命（注：這段劇情在史實上，劉岱可是真的要了喬瑨的小命啊！），接著，又到了玩家顯身手的時候囉！



↑劉岱要軍糧的方式滿嚇人的！



## MISSION 3 籌備劉岱的軍糧

### 任務提要

任務中所需的物品白饅頭五個、豬背肉四塊、二鍋頭三瓶、小水梨兩顆在遊戲中都很常見，但就是因為太常見了，反而不太有人會擺出來販賣，不過這些東西其實遊戲中幾乎到處都打得到，合成也很容易合出來（雖然平常合到不會比較高興…），應該不會是太大的難題。至於小水梨找不到的



人，也可以去打打黃巾刀兵，很快就能蒐集到不少囉！

由於事先早有準備，當當抱著滿滿的軍糧去劉岱軍寨找到岱，雖然不欣賞劉岱逼糧的方法，但大敵當前實不宜內鬨先起，不過得知劉備有事欲尋求協助，當然也不便為難他，先到劉備軍寨去講！

劉岱的欲言又止是否內含玄機？



## MISSION 4 迎戰呂布

虎牢關最刺激慘烈的戰鬥就發生在此，一票十名敵人一氣跳出來，其中的小兵如謀士、偏將，皆有七十級左右的實力，而主要將領中最弱的牛輔，也有九十九級，如果貿然闖入，只怕是兇多吉少，其呂布的等級更是一百五十級，血量破兩千的牛牛，狂炎斬、烽火燎原、白虹貫日都是他的看家好戲，血少一點的要抱持一擊即死的準備，除了地系外在屬性上也得不到任何好處。建議以車輪戰的方式應戰，並

且別忘記帶各種補藥、還魂丹，避免功敗垂成的狀況。

一行人來到虎牢關，果不其然遇上了呂布，雙方沒有多應酬，立刻就進入戰鬥。此時進入了動畫，亂軍之中，公孫瓚被呂布追殺，倉惶逃避時，張飛挺身而出，和呂布交上一手，關羽也適時出現，和呂布戰鬥，而當劉備出場時，戰事正緊繃至最高點，正值此時，也是當當上場的時候了！！（沒錯！這可是三國演義中著名的一戰——三英戰呂布！）

NPC	屬性	等級	HP	SP
呂布	火	150	2035	724
牛輔	地	99	835	365
李儒	地	106	973	434
董璜	地	102	935	398
董愛	地	109	1003	43
高順兵	水	111	1102	446
謀士	水	70	462	257
謀士	水	70	462	257
偏將	火	72	476	252
偏將兵	地	72	476	255



三英戰呂布！令人屏息的一戰！

慘烈的一戰結果，佩服的呂布負傷而逃，此時玩家在連番激戰中福至心靈，終於對技能有更深的領悟，得到十分珍貴的獎品——技能點數一點！！

### ★ 重點整理

1. 完成官渡大寨任務後，至汜水軍帳觸發任務。
2. 回到官渡大寨，和袁紹交談。
3. 前往河內樹林與董卓軍戰鬥。
4. 得勝後前往關城樹林，對抗董卓軍。
5. 勝利後回到官渡大寨，進入劉備軍帳觸發動畫。
6. 蒐集劉岱所需的物資，至劉岱軍帳與劉岱
7. 交談。
8. 劉岱收走物資後，至劉備軍帳，與劉備談
9. 話。
10. 前往虎牢關，引發三英戰呂布事件動畫！進入戰鬥，打敗呂布大軍。呂布敗戰而逃，得到技能點數一點！



你也有機會成為打敗呂布的英雄！

## 學得絕世武功降龍十八掌

《降龍十八掌》可說是金庸小說裡面最出名的武功了！然而沒人知道雲遊四海的洪七公會在何處落腳、也沒人知道前丐幫幫主喬峰前往何方；當然，鎮守襄陽的郭靖可能會是最佳人選，但是死腦筋的他有可能會教人武功嗎？難道就這麼讓《降龍十八掌》絕跡江湖了嗎？在這裡蕾蕾將帶你學會這套絕世武功喔！



## 倚天屠龍號令天下的祕密

名聞天下的倚天劍與屠龍刀，分別在滅絕師太（或張三丰）與金毛獅王謝遜手上，為了獲得這兩把神兵利器，玩家忍從險邊生，竟然大膽地狙擊滅絕師太（或張三丰）與暗殺金毛獅王謝遜。

## 觸發條件

1. 善惡-1000、殺氣30000。
2. 時間為子時。

觸發人物：武當山腳下附近破廟內的周芷若。大地圖座標為5638, 1416。



時辰對的話，武當山腳下的破廟裡可以遇到周芷若。

## 強搶倚天

玩家在子時時前往武當山腳下的破廟，遇到了周芷若（點周芷若可以觸發對話），聽她說倚天劍與屠龍刀有莫大的祕密，於是玩家決定去找出倚天劍與屠龍刀。前往京城，玩家在馬厚砲的旁邊遇到一位新人，名叫小白，玩家硬逼他講出倚天劍與屠龍刀的下落（點小白可以觸發對話），他便說出倚天劍在滅絕師太（或張三丰）的手上、屠龍刀則在謝遜的手上。

**提示** 玩家若為峨嵋弟子，則小白會說倚天劍在張三丰手；除此之外都會是說在滅絕師太的手上，因此會因為峨嵋弟子而有分歧的路線。

## a. 非峨嵋弟子路線

觸發地點：峨嵋山進入點。



玩家被阻擋在山腳下。

## 《戰役一-a》

我方人員：無。  
敵方人員：峨嵋弟子x10+  
敗北條件：玩家死亡。

戰鬥小秘訣：敵人攻防都不高，玩家小心點即可。打完後，滅絕師太會出現，再發生另一起戰鬥。

## 《戰役一-b》

我方人員：無。  
敵方人員：滅絕師太、峨嵋弟子x10（會變強）。  
敗北條件：玩家死亡。



周芷若為何會出現  
在被廟裡？



倚天劍與屠龍刀有  
不可告人的祕密！



……  
玩家對小白來硬的

## b. 峨嵋弟子路線

觸發地點：武當山進入點。

## 《戰役二-a》

我方人員：無。  
敵方人員：武當弟子x10+  
敗北條件：玩家死亡。  
戰鬥小秘訣：敵人攻防都不高，玩家小心點即可。打完後，第二陣會出現，再發生另一起戰鬥。

## 《戰役二-b》

我方人員：無。  
敵方人員：張三丰、  
武當弟子x10+  
敗北條件：玩家死亡。

得到倚天劍



## 再奪屠龍

**觸發地點：**靈蛇島上的謝遜。靈蛇島座標為第一海域3504，8592

從滅絕師太（或張三丰）拿到倚天劍之後，玩家前往靈蛇島找謝遜，進入靈蛇島後，金花婆婆也在現場（點謝遜可以觸發對話），玩家二話不說就上前搶奪。

### 《戰役三》

我方人員：無。

敵方人員：謝遜、金花婆婆。

敗北條件：玩家死亡。

這到了倚天劍與屠龍刀，玩家接下來不知該往何處去，便想到去詢問異次元迷宮裡所不知的重陽祖師爺。



數量超級多的敵人。

**提示** 進入異次元迷宮要先有飛仙石，然後到赤崁城的那座島嶼最中央的高地，大地圖座標約5662，946，在二顆樹的中間便能觸發對話。



重陽祖師爺在異次元迷宮的最後一層，他一開始會說些無關緊要的話（點重陽祖師爺便能觸發對話），於是玩家非常生氣，而祖師爺因為玩家的脾氣差而差遣木頭人教訓玩家。

### 《戰役四》

我方人員：無。

敵方人員：異次元成員（會增援）。

敗北條件：玩家死亡。

打倒了異次元成員，重陽祖師爺便說出了倚天劍與屠龍刀的祕密，但是他的跟班卡米歐卻將二件神兵利器吞掉，玩家大怒…

### 《戰役五》

我方人員：無。

敵方人員：重陽祖師爺、卡米歐。

敗北條件：玩家死亡。

終於打敗重陽祖師爺，此時玩家發現散落的劍刃上掉下了《降龍十八掌手札本》，原來要想知道祕密，就要破壞這二件神兵利器才行，真相終於大白，玩家便帶著手札本回到中原了。

**提示** 1. 掉落的物品是隨機的，《九陰真經手札本》、《降龍十八掌手札本》或《金庸群俠傳攻略本》三個亂數擇其一獲得。

2. 途中任務失敗或拿到最後的物品，想要重解任務的話，要隔遊戲內時間一年（現實時間一個月）後才能再重解一次。



## 現身！手札本換取神功拳譜

在西夏城裡的答金隱藏著不為人知的過去，原來在他年輕時曾是洪七公的嫡傳弟子，但是因為年輕氣盛，洪七公怕他不夠沈穩而久久不肯傳授《降龍十八掌》，豈料

答金卻趁洪七公不注意時偷拿了拳譜，結果一晃眼就過了十多年，答金在武學上不僅難有成就，更因為偷拿竊竊之寶而回不了丐幫…

### 觸發條件

1. 善惡400~500、福緣50、歷練5萬以上。

2. 時間為丑~卯時。

觸發人物：西夏布莊前街道上的答金。

特殊條件：玩家須有《降龍十八掌手札本》

### 不為人知的過去

玩家到了西夏街道上找答金聊天，也說到了他的身世。

#### 《選項》

1. 難得答金先生願意開口，我這就洗耳恭聽啦！

2. 不好意思，我還有事要處理，下回再聽吧！

**提示** 選擇〈1〉才會繼續任務。

原來答金也曾經是丐幫中人，而且洪七公還曾想把《降龍十八掌》傳授給他，只是他年輕氣盛，洪七公想再磨練他的耐性，可是他卻私下偷走了《降龍十八掌拳譜》，玩家聽到時頗為吃驚！

#### 《選項》

1. 答金先生，我這邊也有本《降龍十八掌手札本》？難不成我這本是假的？

2. 沒事沒事！您繼續說吧！

**提示** 選擇〈1〉才會繼續任務。

答金接過了玩家的手札本，道出這是他年輕時寫的，於是便要求玩家将手札本與他交換《降龍十八掌拳譜》。

#### 《選項》

1. 多謝答金先生的贈書之恩，我非常願意跟你換書！

2. 這…我怕糟蹋了這本拳譜，所以還是不換比較好！

#### 提示

1. 選擇〈1〉便會換得《降龍十八掌拳譜》。

2. 玩家在任務途中如果選項錯誤，則需遊戲時間一天（現實時間2小時）後才能再重接任務。





# 軒轅劍 網路版

## 靈修煉化大剖析

大家一直期待能夠強化裝備的系統，自10月8日齊天樂資料片上線後終於出現，同時系統本身也與思想做了一個結合，讓大家一直覺得沒有用處的思想系統，也開始展露功用。底下小草將為大家做一個簡單、清楚的靈修煉化系統的分析，讓大家可以清楚選擇適合自己的部分去做強化。

### 思想與煉化的關係

與一般的煉化比較不同的是，思想的部分是決定可以靈修出來的產物，但靈修出來的物品卻不一定符合自己想要強化的裝備。每一種思想控制對應的是不同部位的強化。

底下列出不同思想，可以靈修出來的產物與煉化的部位。

思想	靈修產物	煉化部位
儒家	情理	手套
道家	廣識	頭部
私家	我執	武器
陰陽家	講和	飾品類
法家	法理	鞋子
墨家	無我	衣服



線香跟秘境的毛老闆 (208,360) 購買。



煉化物品機率對照表：【一般】

煉化階段	煉化所需材料	價錢	成功率
1	六種石塊+1個碎片	350	50% (靈修技能/10)
2	六種石塊+1個碎片	2250	50% (靈修技能/10)
3	六種石塊+1個靈石	3750	45% (靈修技能/10)
4	六種石塊+1個靈石	5625	45% (靈修技能/10)
5	六種靈石+1個石塊	9375	35% (靈修技能/10)
6	六種靈石+1個石塊	14063	35% (靈修技能/10)
7	六種靈石+1個靈玉	23438	30% (靈修技能/10)
8	六種靈石+1個靈玉	35156	30% (靈修技能/10)
9	六種靈玉+1個靈石	58594	25% (靈修技能/10)
10	六種靈玉+1個靈石	87891	25% (靈修技能/10)
11	六種靈玉+1個靈像	131836	20% (靈修技能/10)
12	六種靈玉+1個靈像	197754	20% (靈修技能/10)
13	六種靈像+1個靈玉	263672	15% (靈修技能/10)
14	六種靈像+1個靈玉	395508	15% (靈修技能/10)
15	六種靈像+1個靈像	593344	10% (靈修技能/10)
16	六種靈像+1個靈像	790136	10% (靈修技能/10)

煉化物品機率對照表：【軒轅劍門】

煉化階段	煉化所需材料	價錢	成功率
1	六種石塊+1個靈像	300	50% (靈修技能/10)
2	六種石塊+1個靈像	450	50% (靈修技能/10)
3	六種石塊+1個靈像	750	45% (靈修技能/10)
4	六種石塊+1個靈像	1125	45% (靈修技能/10)
5	六種靈石+1個靈像	1875	35% (靈修技能/10)
6	六種靈石+1個靈像	2813	35% (靈修技能/10)
7	六種靈石+1個靈像	4218	30% (靈修技能/10)
8	六種靈石+1個靈像	6327	30% (靈修技能/10)
9	六種靈玉+1個靈像	11719	25% (靈修技能/10)
10	六種靈玉+1個靈像	17578	25% (靈修技能/10)
11	六種靈玉+1個靈像	26367	20% (靈修技能/10)
12	六種靈玉+1個靈像	39551	20% (靈修技能/10)
13	六種靈像+1個靈像	59326	15% (靈修技能/10)
14	六種靈像+1個靈像	88989	15% (靈修技能/10)
15	六種靈像+1個靈像	133325	10% (靈修技能/10)
16	六種靈像+1個靈像	200000	10% (靈修技能/10)

由參照這個煉化所需材料來看，基本上光是自己一家思想的產物是不夠，一定還要再找別的思想產物做交換，不管是透過買賣或是交換，每個人靈修出來的物品都得跟大家做一個交換的動作；而靈修的技能可以在三大主城：長陽城、翟夜谷、廣靈鎮找到對應不同思想的阿飽修習，與以往讓人詬病的無盡打怪練功模式，靈修似乎輕鬆簡單的多。

這邊小草要特別提醒大家的一個地方：為了要靈修得到更好的產物，如：靈石、靈玉，記得千萬別用新手角色；基本上小草做了實驗，用一般新手七天免費角色，頂多頂多只修得到靈石，靈玉是連想都不用想，修了一星期，一顆都沒有拿到。另外，靈修前，記得先到楊境毛老闆那邊買個線香，不然辛辛苦苦坐了半天，只會拿到一堆碎片囉！



## 各家煉化地點

不同的思想，對應的靈修地點也不相同，記得千萬別跑錯了位置，以免整天靈修，只得到一堆碎片。



▲長陽城－儒家

在上面的煉化物品機率對照表中，大家可以發現，靈修技術的高低同時影響著煉化成功的機率，因此如果光是為了衝裝備的等級，開了一堆免費的新手帳號，基本上除了物品較多外，於煉化上可差一點幫助都沒有哩！小草建議大家，不打算練功的時候，就把人物擺在阿賴那裡吧！

從一般煉化與軒轅劍煉化來看，以字面意義來看，要走軒轅劍煉化，當然必須是擁有軒轅劍的公會才能進行的；而在所需的材料上，也有很大的不同之處。軒轅劍煉化的部分，第一階的材料就開始要使用到無法靈修取得的靈像，由此看來，取得軒轅劍似乎沒有多大的好處。事實上，擁有軒轅劍的公會，每天都有一份靈像可以免費領取喔！每天晚上8點開放領取一直到當天晚上12點，過了12點就不能再領取了！所以擁有軒轅劍的公會，別忘了每天要提醒會長到長陽城找靈夜(621,610)領取喔，時間一過，數量是不會累計的。切記切記！



▲一般煉化找阿福[一般]，軒轅劍煉化找阿福[軒轅劍]，千萬不要搞錯了哦！>\_<



▲瞿夜谷－私家



▲廣靈鎮－陰陽家

## 如何取得煉化材料



▲軒轅劍公會會長別忘了每天要來找靈夜領取一份靈像哦！

目前從大家普遍的偏好上來看，墨家的靈修產物是最缺的，為什麼呢？當然是因為墨家煉化的裝備為衣服，而同時又加了御勁與化元兩種數值，於裝備的防禦力上，有相當大的補強，當然也帶動了墨家的靈修產物價格水漲船高啦！在煉化系統開放後，小草持續觀察，發現伺服器中大家煉化等級普遍都停留在7~10級，因為從7級後，煉化材料就開始需要靈玉，價格從3萬一直到5萬、6萬不等。

價格昂貴的主要因素乃是因為靈玉產量極少，有時小草一天也煉化不到一顆；但是這兩星期來，小草發現，在凌晨1~6點左右，得到靈玉的機會相當高，因此小草睡覺前，便將人物放在靈修處，一個晚上下來通常也會有個兩顆、三顆以上的收穫。

當然啦！這是小草的個人經驗分享，不見得就是真的如此，也歡迎大家共同討論靈玉入手的最快方式啦！>\_<

接下來，小草跟大家談談靈修不到的靈像如何入手。基本上出產地，在官方網頁上也有介紹。討論區上似乎常有人問，到底是要打那一隻怪呢？經過近一個月每天守株待兔的成果，小草發現了這幾個區域，比較容易打出靈像的怪物。在此列表於左邊，供大家參考。

區域	對應思想	怪物
龍樓山	儒家	法王彭靈(38,517)、犀牛(185,200)
靜夜鎮	道家	飛虎(112,80)、靜夜惡龍(345,325)
冰封之谷	墨家	惡魂(390,528)
九曲結界	法家	雙角飛龍(42,112)、靈(36,162)
迷霧之森	陰陽家	鬼像僕(438,556)、青面魂像(428,548)
生肉宮	私家	加五長(65,68)、虎伍長(292,168)

當然，小草列出的這些怪像不一定就代表全部，在標點也有可能變動，這些都是小草這幾星期與朋友共同守候的結果。歡迎大家一起討論幫幫的動作啦！>\_<

## 煉化小訣竅

開放煉化後，我想大家的金錢也以飛快的速度消失，原因沒別的，就是一旦煉化失敗，裝備維持在原等級，但是材料跟金錢就不見啦！QQ第一階到第六階單次煉化所需的金額不高，但再便宜的价格，也禁不起不斷的失敗：小草曾經從白色裝備煉到第一階，總共花了15000軒幣，不騙大家，真的足足失敗了十次，差點就刷新國父革命的記錄。因此對於本來賺錢就不快，又花錢花超兇的藥師而言，煉化系統的推出，無疑是一項沈重的負擔。

小草建議大家有到冰宮殿或蜀桑子遺跡時，別忘了多撿些何首烏跟寶石出來變賣，這兩樣物品都是可堆疊至99個，且單價也不低，去一趟認真收，也值個8千~1萬。

前面有提到，由於大家一窩蜂狂煉衣服，因此墨家的靈修物價格狂漲。其實法系的玩家不見得要煉衣服，反正打王的時候都躲得遠遠的，衣服的防禦力高低不似近戰系那樣的明顯：倒是可以從加法回的飾品類下手。這邊的飾品類，不單單指香包類，更包括了項鍊與戒指。每一個都煉到六階，三項裝備加起來靈回又多增加了3點，看似不多，卻也為法系玩家在打王的雙擊力上，提供了更加快速的法力回復，自然強化了部分的戰力。

要特別注意的是，亂世真情的戒指數值相當不錯，一直受到大家的青睞，可是要煉化前，小草要特別提醒大家：除非確定不再解後面的階段任務，不然千萬不要將目前身上的戒指拿去煉化，這樣一旦遇到要任務，要扣除身上的戒指時，辛苦煉化的成果可是一瞬間就化為烏有，比打王裝備降級來得更傷痛！

還有軒轅劍，因為有每週一次的保衛戰，除非真的錢錢多到花不完，否則千萬不要嘗試強化軒轅劍，以免劍被收回後，欲哭無淚了！



## 各級煉化數值參照表

(依煉化階段由低至高排列)

### 一般煉化

#### 腳部：

防禦力2抗火:1
防禦力2抗火:2
防禦力3敏+1耐+2抗火:2
防禦力3敏+1耐+2抗火:3
防禦力4靈敏率+1敏+2耐+3抗火:4
防禦力5靈敏率+2敏+2耐+3抗火:4
防禦力6靈敏率+2敏+2耐+4抗火:5
防禦力7靈敏率+3敏+2耐+4抗火:5
防禦力8靈敏率+3敏+3耐+5抗火:5
防禦力9靈敏率+4敏+3耐+6抗火:6
防禦力9靈敏率+4敏+3耐+7抗火:7
防禦力10靈敏率+4敏+4耐+9抗火:8
防禦力12靈敏率+4敏+5耐+11抗火:8
防禦力14靈敏率+5敏+7耐+12抗火:8
防禦力15靈敏率+5敏+8耐+14抗火:9
防禦力16靈敏率+5敏+10耐+17抗火:10

#### 飾品類：

防禦力2御甲:1
防禦力2御甲:2
防禦力3御甲:2
防禦力3御甲:3命中率:1
防禦力4御甲:4命中率:1靈回:1
防禦力5御甲:5命中率:1靈回:1速:2
防禦力6御甲:7命中率:1靈回:2速:3
防禦力7御甲:8命中率:1靈回:2速:4
防禦力8御甲:11命中率:2靈回:3速:4
防禦力9御甲:12命中率:2靈回:3速:5
防禦力10御甲:13命中率:2靈回:4速:6
防禦力10御甲:15命中率:3靈回:4速:7
防禦力12御甲:16命中率:4靈回:5速:9
防禦力14御甲:18命中率:4靈回:5速:11
防禦力15御甲:19命中率:5靈回:5速:13
防禦力16御甲:21命中率:6靈回:6速:15

#### 頭部：

防禦力2體:2
防禦力2體:3
防禦力3體:4
防禦力4體:4
防禦力4防禦力:1體+5智:2
防禦力5防禦力:2體+5智:3
防禦力6防禦力:3體+5智:3

防禦力7防禦力:3體+6智:4
防禦力8防禦力:4體+6智:4
防禦力9防禦力:4體+6智:5
防禦力9防禦力:5體+6智:5
防禦力10防禦力:6體+7智:6
防禦力12防禦力:7體+7智:6
防禦力14防禦力:8體+7智:8
防禦力15防禦力:9體+8智:9
防禦力6防禦力:10體+8智:11

#### 衣服類：

防禦力5
防禦力5體:2耐+2慧:1
防禦力7化元:1靈回:1體+2耐:3慧:1速:2
防禦力8元:2靈回:1體回:1體:3耐:3慧:2速:2抗水:1抗風:1抗雷:1
防禦力9化元:5靈回:1體回:1體:3耐:4慧:2速:2抗水:2抗風:1抗雷:2
防禦力10化元:7靈回:2體回:2體+4耐:4慧:3速:3抗火:1抗水:2抗風:2抗雷:1抗光:2抗雷:2
防禦力11化元:8靈回:3體回:2體+4耐:5慧:3速:3抗火:1抗水:2抗風:2抗雷:1抗光:2抗雷:2
防禦力12化元:10靈回:4體回:3體力上限:50體+4耐:6慧:4速:4抗火:2抗水:3抗風:3抗雷:2抗光:3抗雷:3
防禦力13化元:12靈回:5體回:4體力上限:70體力上限:50體+5耐:7慧:5速:5抗火:2抗水:3抗風:3抗雷:2抗光:3抗雷:3
防禦力14化元:13靈回:5體回:4體力上限:80體力上限:60體+5耐:8慧:6速:6抗火:3抗水:4抗風:4抗雷:3抗光:4抗雷:4
防禦力15化元:15靈回:6體回:4體力上限:100體力上限:80體+6耐:9慧:7速:7抗火:4抗水:5抗風:5抗雷:4抗光:5抗雷:5
防禦力17化元:16靈回:6體回:5體力上限:100體力上限:100體+6耐:10慧:8速:9抗火:5抗水:6抗風:6抗雷:5抗光:6抗雷:6
防禦力18化元:18靈回:7體回:6體力上限:150體力上限:150體+7耐:11慧:9速:10抗火:6抗水:7抗風:7抗雷:6抗光:7抗雷:7
防禦力20化元:21靈回:7體回:7體力上限:180體力上限:180體+8耐:12慧:10速:11抗火:8抗水:9抗風:9抗雷:8抗光:9抗雷:9
防禦力22化元:26靈回:8體回:8體力上限:200體力上限:180體+10耐:13慧:11速:12抗火:11抗水:10抗風:10抗雷:11抗光:10抗雷:10
防禦力24化元:31靈回:10體回:10體力上限:250體力上限:200體+12耐:14慧:12速:14抗火:14抗水:12抗風:12抗雷:14抗光:12抗雷:12

**手套類：**

抗擊+1
攻擊力+2抗震+2
攻擊力+3抗水+1抗風+1抗雷+2抗光+1抗闇+1
攻擊力+3雷+1抗水+1抗風+1抗雷+3抗光+1抗闇+1
攻擊力+3雷+1抗水+2抗風+2抗雷+4抗光+2抗闇+2
攻擊力+3雷+2抗水+2抗風+2抗雷+4抗光+2抗闇+2
攻擊力+3雷+3抗水+3抗風+3抗雷+4抗光+3抗闇+3
攻擊力+4雷+3抗水+3抗風+3抗雷+5抗光+4抗闇+4
攻擊力+4雷+4抗水+4抗風+4抗雷+5抗光+5抗闇+5
攻擊力+4雷+5抗水+5抗風+5抗雷+6抗光+5抗闇+5
攻擊力+5雷+6抗水+6抗風+6抗雷+7抗光+6抗闇+6
攻擊力+5雷+7抗水+7抗風+7抗雷+8抗光+6抗闇+7
攻擊力+6雷+8抗水+8抗風+8抗雷+8抗光+8抗闇+8
攻擊力+7雷+9抗水+8抗風+8抗雷+9抗光+8抗闇+8
攻擊力+7雷+10抗水+10抗風+10抗雷+10抗光+10抗闇+10

**武器類：**

傷害力2副甲+1
傷害力3副甲+1力+2
傷害力5副甲+2力+4雷+1
傷害力6副甲+2力+4雷+1
傷害力6副甲+4力+5雷+2點+3
傷害力7副甲+5力+5雷+2雷+2點+3
傷害力7副甲+7力+5雷+2雷+2點+4
傷害力8副甲+8力+5雷+3雷+2點+4
傷害力9副甲+11力+5雷+3雷+3點+5
傷害力10副甲+14力+6雷+4雷+3點+6
傷害力11副甲+19力+6雷+6雷+3點+7
傷害力12副甲+24力+6雷+8雷+4點+9
傷害力13副甲+29力+6雷+9雷+5點+11
傷害力14副甲+35力+6雷+11雷+7點+12
傷害力16副甲+38力+7雷+13雷+8點+14
傷害力17秘室-1副甲+40力+7雷+16雷+10點+17

**軒轅劍煉化****手套類：**

攻擊力+2抗震+2
攻擊力+3抗水+1抗風+1抗雷+2抗光+1抗闇+1
攻擊力+4抗水+2抗風+2抗雷+3抗光+2抗闇+2
攻擊力+5雷+2抗水+3抗風+3抗雷+3抗光+3抗闇+3
攻擊力+5雷+2抗水+3抗風+3抗雷+4抗光+3抗闇+3
攻擊力+5雷+3抗水+4抗風+4抗雷+4抗光+4抗闇+4
攻擊力+6雷+4抗水+4抗風+4抗雷+5抗光+4抗闇+4
攻擊力+6雷+4抗水+5抗風+5抗雷+5抗光+5抗闇+5
攻擊力+7雷+5抗水+5抗風+5抗雷+6抗光+5抗闇+5
攻擊力+7雷+6抗水+6抗風+6抗雷+7抗光+6抗闇+6
攻擊力+8雷+7抗水+7抗風+7抗雷+8抗光+7抗闇+7
攻擊力+9雷+7抗水+8抗風+8抗雷+8抗光+8抗闇+8
攻擊力+10雷+8抗水+8抗風+8抗雷+9抗光+8抗闇+8
攻擊力+10雷+9抗水+9抗風+9抗雷+9抗光+9抗闇+9
攻擊力+11雷+10抗水+9抗風+9抗雷+10抗光+9抗闇+9
攻擊力+11雷+12抗水+12抗風+12雷+12抗光+12抗闇+12

**頭部：**

防禦力3體+2
防禦力3防禦力+1體+2
防禦力4防禦力+1體+4
防禦力4防禦力+2體+5雷+2
防禦力5防禦力+2體+6雷+3
防禦力6防禦力+3體+6雷+3
防禦力7防禦力+3體+7雷+4
防禦力8防禦力+體+9雷+5
防禦力10防禦力+5體+12雷+6
防禦力11防禦力+6體+14雷+7
防禦力12防禦力+7體+15雷+8
防禦力13防禦力+8體+16雷+8
防禦力15防禦力+9體+17雷+10
防禦力17防禦力+11體+18雷+12
防禦力20防禦力+12體+19雷+15

**飾品類：**

防禦力3副甲+2
防禦力3副甲+3
防禦力4副甲+5雷回+1
防禦力4副甲+5命中+1雷回+1
防禦力5副甲+5命中+1雷回+2
防禦力6副甲+6命中+1雷回+2
防禦力7副甲+6命中+1雷回+3雷+2
防禦力8副甲+7命中+1雷回+3雷+2
防禦力9副甲+8命中+2雷回+5雷+3
防禦力10副甲+10命中+2雷回+5雷+3
防禦力11副甲+11命中+2雷回+6雷+4
防禦力12副甲+14命中+3雷回+6雷+6
防禦力13副甲+16命中+4雷回+7雷+8
防禦力15副甲+18命中+4雷回+7雷+10
防禦力17副甲+21命中+5雷回+8雷+13
防禦力20副甲+24命中+6雷回+8雷+17

**武器類：**

傷害力4副甲+2力+2
傷害力5副甲+3力+2
傷害力7副甲+5力+4雷+2
傷害力7副甲+5力+5雷+2
傷害力8副甲+5力+6雷+2雷+2點+3
傷害力8副甲+6力+6雷+2雷+2點+3
傷害力9副甲+7力+7雷+2雷+2點+4
傷害力10副甲+7力+9雷+3雷+2點+5
傷害力11副甲+8力+10雷+3雷+3點+5
傷害力12副甲+10力+12雷+4雷+3點+9
傷害力14副甲+11力+14雷+6雷+4點+11
傷害力15副甲+14力+15雷+6雷+5點+13
傷害力17副甲+19力+16雷+10雷+6點+16
傷害力18副甲+25力+17雷+12雷+7點+18
傷害力20秘室-1副甲+33力+18雷+14雷+8點+19
傷害力22秘室-2副甲+45力+19雷+18雷+10點+21

**腳部：**

防禦力3抗火+2
防禦力3耐+2抗火+2
防禦力4耐+2耐+2抗火+3
防禦力4避毒率+1耐+2耐+3抗火+3
防禦力5避毒率+1耐+2耐+3抗火+4
防禦力6避毒率+2耐+2耐+3抗火+4
防禦力7避毒率+2耐+2耐+4抗火+5
防禦力8避毒率+3耐+2耐+5抗火+5
防禦力9避毒率+3耐+3耐+7抗火+6
防禦力10避毒率+4耐+3耐+9抗火+7
防禦力11避毒率+4耐+4耐+11抗火+8
防禦力12避毒率+4耐+5耐+13抗火+8
防禦力13避毒率+5耐+7耐+16抗火+8
防禦力15避毒率+6耐+9耐+18抗火+9
防禦力17避毒率+7耐+12耐+19抗火+10
防禦力20避毒率+8耐+15耐+21抗火+12

**衣服類：**

防禦力25化元+2體回+1體+2耐+4雷+2
防禦力25化元+3體回+2體+2耐+5點+2雷+3
防禦力7化元+3雷回+1體回+2體+3耐+5點+3雷+3
防禦力9化元+4雷回+1體回+3體+5耐+3雷+4抗火+2抗雷+2
防禦力10化元+4雷回+2體回+4體力上限+60體+5耐+8點+4雷+4抗火+3抗水+2抗風+2抗雷+3
防禦力11化元+5雷回+2體回+5體力上限+60體力上限+50體+6耐+8點+5雷+5抗火+3抗水+2抗風+2抗雷+3抗光+1抗闇+1
防禦力12化元+6雷回+3體回+6體力上限+100體力上限+80體+6耐+9點+6雷+5抗火+3抗水+2抗風+2抗雷+3抗光+1抗闇+1
防禦力13化元+8雷回+4體回+7體力上限+120體力上限+100體+7耐+10點+8雷+6抗火+4抗水+2抗風+2抗雷+4抗光+2抗闇+2
防禦力14化元+9雷回+5體回+7體力上限+120體力上限+120體+8耐+11點+10雷+6抗火+4抗水+3抗風+3抗雷+4抗光+2抗闇+2
防禦力16化元+11雷回+6體回+8體力上限+150體力上限+150體+8耐+12點+10雷+8抗火+4抗水+3抗風+3抗雷+4抗光+3抗闇+3
防禦力17化元+14雷回+7體回+9體力上限+180體力上限+180體+9耐+13點+11雷+9抗火+5抗水+4抗風+4抗雷+5抗光+4抗闇+4
防禦力19化元+18雷回+8體回+10體力上限+200體力上限+180體+9耐+14點+11雷+11抗火+6抗水+4抗風+4抗雷+6抗光+5抗闇+5
防禦力20化元+22雷回+9體回+10體力上限+250體力上限+200體+11耐+16點+12雷+13抗火+6抗水+5抗風+5抗雷+8抗光+6抗闇+6
防禦力23化元+26雷回+10體回+11體力上限+250體力上限+250體+12耐+17點+13雷+15抗火+10抗水+7抗風+7抗雷+10抗光+8抗闇+8
防禦力27化元+32雷回+11體回+12體力上限+280體力上限+280體+13耐+18點+14雷+16抗火+13抗水+10抗風+10抗雷+13抗光+11抗闇+11
防禦力30化元+38雷回+12體回+15體力上限+300體力上限+300體+14耐+20點+15雷+17抗火+17抗水+14抗風+14抗雷+17抗光+14抗闇+14



感謝妮妮亞、月昇草兩人協助提供、整理煉化資料~^

## 2.4 版二次奇緣任務全解

新天上碑又要改版囉！最近這款遊戲改版的速度比起以往快了許多，本次預計釋出的是 2.4 版二次奇緣，本次改版一共釋出四種新任務，分別是一項道具任務、兩項為武功任務以及一項武器任務，而當中的武器任務乃是萬眾矚目的「二次奇緣武器任務」，相信屆時又會興起另一波奇緣熱。



## 任務一 ◆ 太乙氣功任務

- 任務條件** ▶ 必須先完成 +6 玉米項鍊任務
- 任務獎勵** ▶ 習得「太乙氣功」
- 可否重複解** ▶ 1. 力量 + 熟練度低於 521 以下者，可以重複解  
2. 力量 + 熟練度高於 521 者，可以先學一次，當該武功成數 10 成後，該武功會自動消失，且無法再學



## 步驟一 完成玉米項鍊後找王大俠點選「對話」選項

新手玩家必須先完成玉米項鍊任務之後，才能觸發此任務，而老手玩家如果已經解過玉米任務，則可以直接點選王大俠接任務。

## 步驟二 對話完畢直接學會「太乙氣功」

當玩家與王大俠對話完畢之後，就可以學會太乙氣功了。這個任務完全沒有挑戰性，只要對話完畢就可以學會，屬於「低能級」的任務解法。當學會武功之後，只要將該武功點選到預設施放的位置，在按下「F2」功能鍵後就可以施展了。「太乙氣功」主要的功能在於提升玩家力量、熟練度、外功三種屬性升級的速度，當玩家使用該武功掛網或是打怪時，這三種的經驗值將會加倍獲得，因此可說是一種體貼新玩家、造福老玩家的武功。



太乙氣功的預設位置與職業武功相同



太乙氣功讓練功速度變快了

## 任務二 ◆ 二階遠距離武功任務

- 任務條件** ▶ 1. 聲望 181 以上  
2. 必須先學會一階遠距離武功
- 任務獎勵** ▶ 正派武功：雷靈一式  
邪派武功：炎風屍靈功
- 關鍵道具** ▶ 1. 石魔精一個 2. 炎魔精一個 3. 冰魔精一個
- 可否重複解** ▶ 否

## 步驟一 到甘肅省「千佛洞」找尋千佛寺方丈

方丈的位置位於「千佛洞」要通往「莫高窟洞」的入口處，與方丈對話之後發現他正在運氣療傷，方丈會請玩家帶能證明「狂佛法師」復活的證物給千佛寺的高僧，讓他們想想應對之策。

## 步驟二 進入「莫高窟洞」中蒐集三種證物

這三種證物必須從石人身上取得「石魔精」；炎火魔人身上取得「炎魔精」；冰火魔人身上取得「冰魔精」，切記必須進入「莫高窟洞」中才能取得，千佛洞中也有石人、炎火魔人及冰火魔人，不過他們身上並不會掉落這些道具哩。

## 三種關鍵道具



打冰火魔人掉的「冰魔精」



打炎火魔人掉的「炎魔精」



打石人掉的「石魔精」



觸發二階遠距離武功的關鍵人物—千佛寺方丈





### 步驟三 持三種關鍵道具找千佛寺方丈對話後學得武功

當玩家把三種關鍵道具找齊之後就可以去見千佛寺方丈，方丈為了感謝玩家鼎力相助，就會傳授二階遠距離武功給玩家了。二階遠距離武功最多可以讓玩家在5步內攻擊目標，比起一階遠距離武功多了2步的距離，而且攻擊倍數也更高。

## 任務三 ◆ 武林出道任務

- 任務條件** ▶ 1. 必須完成殭屍皇任務  
2. 學會「太乙氣功」或是「一階暗業武功」  
3. 聲望101以上
- 任務獎勵** ▶ 獲得「求丸單」3顆
- 可否重複解** ▶ 否

### 步驟一 到洛陽城找王大俠點選「對話」

再經過一長串的對話之後，王大俠會詢問玩家是否願意一闖18羅漢陣的威力，根據劇情的要求玩家當然會一口答應。

### 步驟二 到少林寺山門入口找知客僧

這裡的對話有點龐長，不過重點是知客僧會指點玩家要取得挑戰18羅漢陣的資格，必須先到普賢殿打倒一名掌管知客僧的老和尚。

### 步驟三 進入普賢殿中打倒老和尚

進入普賢殿後，在中間的大廳會找到一名老和尚，當下二話不說先砍再說，當玩家打倒他之後，畫面上會顯示「你已經打倒老和尚」的字樣，此時就可以退出普賢殿了。

### 步驟四 找知客僧對話後，獲得3顆求丸單

再回到少林寺入口處找知客僧，對話完畢後就可以獲得三顆求丸單。（後續的劇情會引導至解一轉任務）



位於少林寺入口處的知客僧



打倒普賢殿中的老和尚，才算取得闖18羅漢陣的資格



## 任務四 ◆ 二次奇緣任務

- 任務條件** ▶ 1. 聲望401以上  
2. 需先解完三昧真火任務
- 任務獎勵** ▶ 隨機解得二代奇緣武器「魔血神劍」、「雷霹刀」、「制天魔魂爪」、「烈火戟」
- 關鍵道具** ▶ 1. 玄鐵3個 3. 鍊鐵囊3個  
2. 斌鐵囊3個 4. 紫烏石囊3個
- 可否重複解** ▶ 可



二次奇緣武器任務其實是由數個任務組合而成的，其複雜度是目前遊戲中最高的，而且也是目前唯一一個無法單獨完成的任務。因為要解二次奇緣任務必須跟不同聲望的玩家合作，才能得到解任務的關鍵道具，然而聲望等級間的落差很大，因此要單獨完成該任務的玩家，除非同時擁有多個聲望不同且不同帳號的人物才行，否則就必須尋找聲望符合任務需求的玩家共同合作。大體來說，要解二次奇緣任務的玩家，必須先經歷過下面的任務：

1. 斧頭任務：獲得鐵
2. 野生馬任務：獲得斌鐵囊
3. 山羊角任務：獲得鍊鐵囊
4. 眼鏡蛇任務：獲得紫烏石囊
5. 三昧真火任務：將「鐵」提煉成「精鐵」或是「玄鐵」

透過上面的任務才能取得解二次奇緣任務的關鍵道具。



## 斧頭任務

- 任務條件** ▶ 1. 必須完成殭屍皇任務  
2. 聲望 50-80
- 任務獎勵** ▶ 隨機獲得 1 500 兩 3 6000 兩  
2 1000 兩 4 藥草一顆
- 可否重複解** ▶ 可

### 步驟一 到洛陽城找道具商點選「鐵精製」選項

道具商會告訴玩家最近有些樵夫偷偷在嵩山砍柴，希望玩家幫忙驅離這些樵夫，並且帶回樵夫掉落的斧頭。

### 步驟二 到嵩山打樵夫，蒐集斧頭

樵夫大部分都聚集在南嵩山，所以玩家可以先傳送到南嵩山客棧，再慢慢找尋樵夫身影，在這裡必須小心白衣武士會主動攻擊玩家，如果被圍毆就大事不妙了。

### 步驟三 回洛陽城找道具商，用斧頭提煉出鐵

把斧頭交給道具商之後，道具商表示提煉出來的鐵，必須再透過聲望401以上的玩家用三昧真火精製才能賣得好價錢，所以要玩家把取得的鐵轉交給聲望401以上的玩家。



打樵夫可以撿到關鍵道具——斧頭。

### 步驟四 把鐵給401以上玩家進行三昧真火任務，再向他取得精鐵

把精鐵交給道具商，道具商會隨機給予玩家下面的報酬：

1. 硬幣 500。
2. 硬幣 1000 兩。
3. 硬幣 6000 兩。
4. 藥草一顆。



## 三昧真火任務

- 任務條件** ▶ 聲望 401 以上
- 任務獎勵** ▶ 隨機獲得 1. 精鐵 2. 玄鐵
- 可否重複解** ▶ 可

### 步驟一 向擁有「鐵」的玩家交易，取得道具「鐵」

由於關鍵道具「鐵」都是必須透過斧頭任務才能取得，而能夠觸發斧頭任務的玩家聲望必須在50-80之間，因此玩家必須先向其他擁有鐵的玩家交易，才能進行任務。

### 步驟二 持鐵到洛陽城找道具商，點選「鐵精製」選項

鐵透過三昧真火精製後，會隨機產生出「精鐵」或是「玄鐵」，精鐵對於解二次奇緣任務沒有任何幫助，所以可以還給你「鐵」的玩家讓他去賣錢，如果精製出「玄鐵」的話就自己留下來吧。

## 野生馬任務



到秦始皇陵附近打野生馬，取得褐色馬尾

### 步驟一 到洛陽城找道具商點選「鐵精製」選項

必須出現下面的對話才代表任務觸發：「歡迎光臨！！怎麼又是你，在洛陽城已經不再需要鐵了，不過聽說在陝西省的道具商好像在找你」

- 任務條件** ▶ 1. 必須完成殭屍皇任務 2. 必須完成斧頭任務 3. 聲望 100-120
- 任務獎勵** ▶ 隨機獲得 1 500 兩 2 7000 兩 3 藥草一顆 4 斌鐵囊
- 可否重複解** ▶ 可

### 步驟二 到陝西省西安客棧找道具商接任務

道具商會告知玩家需要野生馬的馬尾來裝飾武器，但是因為野生馬已經遷移到廢墟地區距離西安遙遠，所以請玩家幫忙抓野生馬，取得「馬尾」後會給予報酬。

### 步驟三 到秦始皇陵邊打野生馬，取得「褐色馬尾」

秦始皇陵附近有主動攻擊的野獸，玩家必須非常小心，而野生馬大部分都聚集在秦始皇陵地圖邊緣，玩家可以很容易發現他的位置。

### 步驟四 將「褐色馬尾」交給陝西客棧道具商，換取報酬

把褐色馬尾給道具商後，道具商會隨機給予玩家下面的報酬：

1. 500 兩。
  2. 7000 兩。
  3. 藥草一顆。
  4. 斌鐵囊。（此物品可以轉賣給聲望 401 以上的玩家）
- 斌鐵囊為解二次奇緣任務的關鍵道具，如果轉賣給道具商，每個可賣得硬幣 10000 元。



## ▶▶ 山羊角任務

- 任務條件** ▶ 1 必須完成殭屍皇任務 2 聲望 121-150
- 任務獎勵** ▶ 隨機獲得 1 500兩 2 8000兩 3 藥草一顆  
4 鍊鐵囊
- 可否重複解** ▶ 可

### 步驟一 到陝西省西安客棧找道具商對話

必須出現下面的對話才代表任務觸發：「歡迎光臨！怎麼又是你，在西安這裡已經不再需要馬尾了，不過在甘肅省的道具商那裡似乎聽到你的消息，好像正在找你，你去看看吧。」

### 步驟二 到甘肅省蘭州客棧找道具商對話

道具商會告知玩家製作武器需要山羊角作裝飾，不過目前山羊蹤跡難尋，故請玩家代為捕捉山羊，取得山羊角。



### 步驟三 將「山羊角」交給蘭州客棧道具商，換取報酬

必須到敦煌附近才能找到山羊，而敦煌跟蘭州橫跨不同的地圖，所以這個任務比較麻煩的是必須不斷往返兩個地圖，建議玩家可以買些客棧符放在身上，以減少往返的時間。

把山羊角給道具商後，道具商會隨機給予玩家下面的報酬：1.500兩。2.8000兩。3.藥草一顆。4.鍊鐵囊。（此物品可以轉賣給聲望 401 以上的玩家）

鍊鐵囊為解二次奇緣任務的關鍵道具，如果轉賣給道具商，每個可賣得碎幣 10000 元。



到處亂竄的眼鏡蛇嚴重威脅玩家的安全



## ▶▶ 眼鏡蛇任務

- 任務條件** ▶ 1 必須完成殭屍皇任務 2 聲望 151-180
- 任務獎勵** ▶ 隨機獲得 1 500兩 2 9000兩 3 藥草一顆  
4 紫烏石囊
- 可否重複解** ▶ 可

### 步驟一 到甘肅省蘭州客棧找道具商對話

必須出現下面的對話才代表任務觸發：「歡迎光臨！怎麼又是你，蘭州這裡已經不需要山羊角了，不過聽說湖北省的道具商正在找你」。

### 步驟二 到湖北省武漢客棧找道具商對話

道具商告知玩家因為湖北省盛產毒物，所以他們世代都在研究毒劍，目前製作毒劍所需的毒藥不足，所以請玩家幫忙殺眼鏡蛇蒐集毒囊。

### 步驟三 將「毒囊」交給武漢客棧道具商，換取報酬

1. 500兩。 2. 9000兩。 3. 藥草一顆。  
4. 紫烏石囊。（此物品可以轉賣給聲望 401 以上的玩家）  
紫烏石囊為解二次奇緣任務的關鍵道具，如果轉賣給道具商，每個可賣得碎幣 10000 元。

## ▶▶ 二次奇緣任務

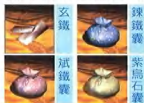
- 任務條件** ▶ 1. 必須完成殭屍皇任務 2. 必須完成三昧真火任務 3. 聲望 401 以上
- 任務獎勵** ▶ 1. 任務成功時，獲得二代奇緣武器一把  
2. 任務失敗時，隨機獲得 605、645、685、725 熟練度武器其中一把，準確率以及重量隨機變化
- 可否重複解** ▶ 可

### 步驟一 先向其他玩家蒐集關鍵道具

要解二次奇緣任務，必須先向其他玩家蒐集關鍵道具，這些道具分別為：

- 玄鐵 3個。
- 斌鐵囊 3個。
- 鍊鐵囊 3個。
- 紫烏石囊 3個。

必須先收集好各種道具



### 步驟二 找洛陽城道具商點選「製作武器」選項

備妥所有的道具就可以到洛陽城找道具商，解任務時如果成功，就可以獲得二代奇緣武器，如果解任務失敗的話，會隨機獲得 605、645、685、725 熟練度武器其中一把。製作武器時須注意當時的職業，因為道具商會自己判斷玩家當時的職業，而給予相同職業的武器，比如說玩家如果以劍的職業解任務，則獲得的武器就是劍。



隨著東方的即將進行測試，國民們最關心的應該就是如何在一進入遊戲時就搶得先機，為自己的東方冒險之路打下穩固的基礎。因此沙雷納特別在此為玩家收集了東方初學者最實用的初心者升級資料，希望能幫助玩家們早日成長笑傲東方囉！

## 初心者升級須知 快樂邁向成長之路

置身在東方世界，雖然並不只有天下第一才是所有人的目標，但是要在東方傳說中出入自在、橫行無阻，最起碼的等級是一定要的。也因此，所有新手

玩家們務必知道一些新手升級的方法，如此一來才能在東方中打下穩固的基礎！以下就來看看我們最新整理出來的升級秘訣吧！

### 升級秘訣一 新手裝備不可少

玩家一進入遊戲時由於穿著的是內衣，可以說是毫無防禦力可言；而手無寸鐵的玩家，能對怪造成的傷害也是微乎其微，所以想要升級，就不能錯過遊戲中專門提供給新手階段的玩家專用的武防裝備囉！！



新手夜行衣可以在新手區向戰鬥格魯吉索取！

#### 1 新手防具

只要跟新手區中的戰鬥指導員對話，就能免費獲得一套新手夜行衣，屬性雖然不是很高，但是對於初級階段的玩家來說可是非常寶貴的防身裝備；至於其他的防具，玩家可以在所進入的公會城中走走逛逛，若能接到一些新手小任務的話，其他的新手防具也能輕鬆取得囉！



#### 2 新手武器

武器對於玩家在東方世界中闖蕩，扮演一個不可或缺的重要角色，其原因分為兩個層面：

a. 配戴武器增加攻擊力：這是毋庸置疑滴，畢竟空手打怪和持武器打怪，哪一個強？

b. 有武器才能使出特技：這一點知道的人可就不多了，在東方世界中武器和技能是呈現高度正相關的關係，即使你有3000點的技能記憶點數，分配給幾個超強的絕技，但是只要手中沒有相對應的武器，一樣只能用空手打怪，啥絕招都不能用啦！



至於新手武器去哪裡找？這裡提供玩家一個簡單取得法，只要玩家在所進入的公會城找到該公會城的「公會導覽員」，和他對話之後，再前往公會城主殿週邊，找找看有沒有一個木箱子寫著「武器箱」，點它就會出現必要的新手武器囉！！

男生拿樂器的樣子看起來真是好不順眼！

公會城	新手武器
夏達爾	新手刀
索德城	新手劍
柏客星	新手拳套
奧克奇	新手彈弓
幻海城	新手法杖
奇塔城	新手笛
恩波城	新手叉
丹瑟城	新手樂器



杖頭是一隻小貓的法杖好像也不太適合男生拿？

## 升級秘訣二 搞清楚對手實力才打

拿到武器與防具，穿戴好了之後，玩家可就要開始驚險刺激的東方之旅，不過且慢！新



手玩家初出茅廬，究竟有哪些怪可以打，有哪些怪適合玩家升級的呢？

一般來說，各公會城周邊適合新手練的 NPC，大約有八種：蚯蚓、吉姆、派思、仙人掌寶寶、迷你詔、肉腳蜂、蝸牛及蘑菇蝸牛。最靠近公會城門口的 NPC 等級最低（就是蚯蚓），以輻射狀的方式向外擴散，也就是說，玩家距離公會城越遠，所將遭遇的 NPC 也就越強，所以請玩家不要在脫離新手期（10 級）之前，到處亂跑囉！！

新手走出公會城第一個會遇到的 NPC 怪常是吉姆！

怪物名稱	等級	掉寶及屬性	
	1	葉子	可回收寶錢或作任務道具
蚯蚓	出沒地	碎片類	神秘功能期待中……
		公會城周邊	風屬性石 開啓神獸屬性的魔法石
吉姆	出沒地	溫泉蛋	補品類 HP+10
		公會城周邊	溫泉蛋 補品類 HP+10
怪物名稱	等級	掉寶及屬性	
	2	獸皮	可回收寶錢或作任務道具
吉姆	出沒地	碎片類	神秘功能期待中……
		公會城周邊	風屬性石 開啓神獸屬性的魔法石
派思	出沒地	溫泉蛋	補品類 HP+10
		公會城周邊	溫泉蛋 補品類 HP+10
怪物名稱	等級	掉寶及屬性	
	4	派思羽毛	可回收寶錢或作任務道具
派思	出沒地	碎片類	神秘功能期待中……
		公會城周邊	水屬性石 開啓神獸屬性的魔法石
仙人掌寶寶	出沒地	迷妳藍色藥水	補品類 MP+10
		公會城周邊	迷妳藍色藥水 補品類 MP+10
怪物名稱	等級	掉寶及屬性	
	5	仙人掌刺	可回收寶錢或作任務道具
仙人掌寶寶	出沒地	碎片類	神秘功能期待中……
		公會城周邊	風屬性石 開啓神獸屬性的魔法石
仙人掌寶寶	出沒地	溫泉蛋	補品類 HP+10
		公會城周邊	溫泉蛋 補品類 HP+10



怪物名稱	等級	掉寶及屬性	
	6	獸皮	可回收寶錢或作任務道具
迷你詔	出沒地	碎片類	神秘功能期待中……
		公會城周邊	火屬性石 開啓神獸屬性的魔法石
肉腳蜂	出沒地	迷妳藍色藥水	補品類 MP+10
		公會城周邊	迷妳藍色藥水 補品類 MP+10
怪物名稱	等級	掉寶及屬性	
	7	肉腳蜂刺	可回收寶錢或作任務道具
肉腳蜂	出沒地	碎片類	神秘功能期待中……
		公會城周邊	火屬性石 開啓神獸屬性的魔法石
蝸牛	出沒地	西印度櫻桃	補品類 MP+20
		公會城周邊	西印度櫻桃 補品類 MP+20
怪物名稱	等級	掉寶及屬性	
	8	葉子	可回收寶錢或作任務道具
蝸牛	出沒地	碎片類	神秘功能期待中……
		公會城周邊	地屬性石 開啓神獸屬性的魔法石
蘑菇蝸牛	出沒地	西印度櫻桃	補品類 MP+20
		公會城周邊	西印度櫻桃 補品類 MP+20
怪物名稱	等級	掉寶及屬性	
	10	葉子	可回收寶錢或作任務道具
蘑菇蝸牛	出沒地	碎片類	神秘功能期待中……
		公會城周邊	地屬性石 開啓神獸屬性的魔法石
蘑菇蝸牛	出沒地	小株藍藥草	補品類 FP+10
		公會城周邊	小株藍藥草 補品類 FP+10



### 升級秘訣三 升級戰術要記牢

練功開始!!拿到一切所需物品之後,玩家可以開始初級的練功動作了,不要看這些NPC們模樣可愛,一個不小心他們可能會要你的命喔,一些基本戰術現在提供!!

公會長教習,也會能找能呢!  
公會長教習,也會能找能呢!



#### 1. 善用特技



每位玩家角色一出生都會有800的的基本記憶點數,這些記憶點數可千萬不要浪費,快快找到離自己最近的公會長,向他學習討教該公會的專屬特技,再搭配武器,如此玩家就學會基本的特技攻擊能力。使用特技所發出的威力必然比赤手空拳來得強上許多,再加上玩家在使用特技打怪時,該項特技還會累積經驗值進而升級。所以建議玩家,能用特技時就不要錯過,快速突破新手期就全靠它啦!!

刀客公會長哲爾拿著他的大刀往空中丟!

#### 2. 回血小技巧

新手一開始除了在新手區拿到的三顆溫家蛋之外,大部分玩家是沒錢買補品的。不過別擔心,東方傳說的回血功能非常強大喔!基本上玩家角色可說是隨時隨地都在回血,不過會依角色的行動來決定回血速度的快慢,必如說坐著會比站著快,而躺下更是比坐著快。至於戰鬥時其實玩家也能做回血動作,只不過NPC攻擊的速度應該會比回血來得快。因此抓住這些小技巧,玩家應該能夠在不買補品的情況之下,逐步升級而不用擔心死亡降臨喔!

#### 3. 越級打怪

玩家昇到一定等級之後,一定會有經驗值不夠賺而升級超慢的情況發生,這時玩家可以開始考慮越級打怪的升級法,方法很簡單,只要玩家走遠一點,基本上距離公會城越遠的地方,會蘊藏著更神祕也更兇猛的NPC,對玩家的傷害也會越大。不過沒關係,玩家在昇等的同時,NPC會掉落金錢,雖然不多,但是應該夠玩家前往公會城購買補品,攜帶後前往高等怪的所在地,大開殺戒!至於越級打超多少級的怪最適合,就要考驗玩家的觀察力囉!!



想越級打怪?希望玩家能先吃虧自己的斤兩!

## 飼養超Q神獸 戰鬥升級好幫手



除了技能之外,玩家還可以經由神獸的加持增加自身的攻擊力囉,不過究竟神獸是什麼,在此先對所有玩家作一個完整的說明:



取得神獸,介面會出的樣子!

### 神獸定義

神獸是一種玩家一出生就可以擁有的輔助型寵物,平時可以收在寵物蛋中,或者帶在身邊。戰鬥中非處於寵物蛋狀態的神獸會附著在武器上,給予敵人額外的狀態傷害。

### 神獸介面

打開神獸介面,玩家會發現,環繞神獸周圍總共會有五顆彩球,正上方是決定神獸出入的開關,玩家可以隨時把自己的神獸召回休息,另外四顆彩球則分別對應神獸的四大屬性



地水火風,一般而言,玩家一開始的神獸都只會擁有單一屬性。而下方有一個姓名欄位,玩家可以為自己的神獸取一個最炫的名字囉!

## 神獸功能



神獸能為玩家作什麼事呢？神獸的功能一般來說分為兩部分：

(1) **資源回收筒**：玩家有了神獸之後，等於多了一個資源回收筒，他能將玩家不要的裝備或物品一股腦吃下去，轉化為自己升級的能量，真是超級給他環保滴！

(2) **戰鬥好幫手**：玩家在擁有一隻神獸之後，可以將他關在神獸蛋裡休息，也可以帶他到街上逛逛，和別隻神獸比酷比炫，最重要的功能是當戰鬥時，神獸會幻化成戰鬥模式，附著在玩家的武器上，而且戰鬥模式的神獸還會依不同的屬性會出現不同的樣態，針對相剋制屬性的

NPC，予以致命的打擊。



## 神獸誕生

### (1) 如何取得神獸？

玩家天生身上就有一個放寵物蛋的欄位。只要在八大主城中找到「古玩商人」，就可以買到神獸蛋。不過價錢不低，一顆大約 1000 元左右，玩家得先練功賺錢囉！

### (2) 如何啟動神獸？

順利拿到神獸蛋之後，就可以去解神獸覺醒任務。「古玩商人」會和玩家說神獸蛋是遠古留下來的寶物，珍貴異常，只要用心飼養就可以幫助玩家戰鬥，接著就會幫忙玩家啟動寵物蛋！寵物蛋啟動之後，玩家要先為自己的神獸選擇地水火風四種屬性的其中一種，接著就可以開始把身上多餘的東西，拉到神獸蛋介面上餵養，而神獸蛋經過餵養到一定程度之後就會孵化成功囉。



## 神獸養成



### (1) 如何飼養神獸？

神獸的飼養是靠玩家跟食物品。基本上神獸並無飽食度的問題，所以玩家可以隨時將打怪掉落的物品

餵食給神獸，可以餵食的物品种類，一種是神獸專用



石、一種是普通物品。

### (2) 吃屬性石—增加神獸屬性

玩家只要餵食符合神獸自身屬性的屬性石(地水火風)，就會獲得屬性點數，不同的屬性會影響未來神獸孵育後的外觀，也會影響戰鬥中可以造成的傷害種類。

### (3) 吃普通物品—增加神獸等級經驗值

餵食神獸一般物品時，則會增加神獸的等級經驗值，等級越高的神獸，附著在武器上的時間也越長。

### (4) 神獸外觀的變化

遊戲中會有一些針對神獸的特殊任務，打怪也有可能會掉神獸專用物品，當玩家們在解完相關任務或使用神獸專用物品時，可以改變神獸的外觀或顏色，但不影響神獸的屬性。此外還有一種方法，就是在生活技能之中，有一個「神獸美容技能」，能夠專門為你的神獸變化超可愛的造型囉。

## 神獸變身

神獸可以透過解任務進行轉生，轉生後的神獸可以同時擁有兩種以上的屬性，以及增加屬性點數的上限。

神獸造型  
多，真是可  
愛極了！





一直以來深受年輕人喜愛的N-age，改版後一口氣增加了兩個與舊有職業迥異的新職業「神行者」與「超能者」，於是沉寂已久的新手練功區又再度成了人山人海的世界，而N-age獨具特色的現代場景之中也因為加添了這兩種新職業而變得更加豐富多變哦。

## ◀ 神行者與超能者究竟在耍什麼技？用什麼能？ ▶

神行者與超能者的造型設定非常吸引人的目光，讓人看過一眼後便能印象深刻。尤其是當持槍的神行者穿上「艾坦系列」的裝備時，一身黑色的皮衣皮褲與熨地的黑色長披風，再施放個十五級技能「迴天炫舞」，那騰空旋轉的矯捷身手真是不禁令人聯想到駭客任務中的男主角。而在十七級時，若將點數分配至技能「舞閃連環」上，那玩家就能夠馬上像電影中小馬哥那般帥氣的連續開槍了噠！最重要的是，當玩家五十五級時還可以學習「雙手技能」，手持雙槍的英姿真可說是帥到不行了呢！所以喜愛酷帥感的玩家千萬不可錯過呦！



至於超能者呢？則是另外一種不同於神行者的炫酷感，沙雷納認為超能者最合適的造型莫過於充滿未來感的「靈能系列」了，錯紅色的長大衣就如科幻電影中的王族般透露出一種貴族氣息。使用權杖的超能者不像神行者有多種帥氣的動作，施放技能簡單俐落，不過技能特效卻是華麗至極。每當超能者使用七級技能「星雲暴風」攻擊敵人時，一股藍色的光術直直的打在敵人身上，爆發出強烈的藍色光茫。而大範圍的「星光滅絕」更是瞬間讓敵人置身於火海之中，不過超能者的最大特色還是莫過於二十級技能「舞空術」了！許多玩家便是衝著「舞空術」能夠飄浮於空中移動的特點對超能者情有獨鍾，因此愛好未來題材科幻小說的玩家們，超能者必定是各位最棒的選擇呦！

不過既然前言說了這麼多神行者與超能者的技能，相信聰明的讀民們應該也猜到沙雷納這次要為大家介紹些什麼了吧？叮咚！答對了！沙雷納這次要為大家介紹的就是新職業的技能呦！



## ◀ 四職業技能列表 ▶

雖然職業應該算是五種，不過撇開貿易家(Trading)不談，N-age中最主要的四個職業還是分別為原先的兩個職業：武術家(Martial)、持械家(Brandish)，與新開放的兩個職業：超能者(Chakra)與神行者(Prona)了。

新舊職業最大的不同，主要是超能者與神行者的攻擊與防禦能力是來自於他們的ESP(超能力)跟SPT(精神力)，而武術家、持械家則是使用STR(力量)與DEX(敏捷)。這表示原有的職業較偏向肉體搏鬥的攻擊方式、而技能只是輔助的型態；而新職業則是較偏向精神層面的技能攻擊方式、一般攻擊則顯得較弱了。

技能對超能者與神行者有多麼重要？大家可由「技能樹」看出一些端倪，以往武術家與持械家的技能不需要考慮太多，喜歡什麼、什麼技能好用就給它點下去就對了！然而超能者與神行者就不同了，由於技能對他們影響非常大，再加上技能樹的限制，若是玩家選錯可能就會後悔莫及囉！

雖然在遺忘之城二樓的黑市商人那買得到孟婆湯可以讓玩家重新配點，不過要價非凡呦！因此玩家在考慮配點前請先參考一下下列的技能介紹吧！另外，沙雷納也將武術家與持械家的技能一同奉上，讓大家順便比較看看囉！





【註2】：紅色的字為尚未開放的技能。

圖示	技能名稱	總點數	技能等級	效果說明
	星雲初風 (攻擊技能)	10	7	使用超能力將宇宙能量轉換為自身能量，以螺旋方式攻擊敵人。
	星雲初風2階 (攻擊技能)	10	22	使用超能力將宇宙能量轉換為自身能量，以螺旋方式攻擊敵人。
	星雲召喚 (攻擊技能)	10	78	使用超能力召喚宇宙中的游離鑽石，來攻擊敵人。
	碎擊迴旋 (攻擊技能)	10	33	使用超能力將地面變化為刺針狀態，來攻擊敵人。 (範圍型攻擊)
	碎擊迴旋2階 (攻擊技能)	10	50	使用超能力將地面變化為刺針狀態，來攻擊敵人。 (範圍型攻擊)
	超能刺球 (攻擊技能)	10	85	吸收使用者身旁游離能量，來提升超能力的攻擊能力。
	星光渦捲 (攻擊技能)	10	12	使用超能力將敵人身旁的空氣壓縮，進而產生爆炸。
	星光渦捲2階 (攻擊技能)	10	27	使用超能力將敵人身旁的空氣壓縮，進而產生更強烈的爆炸。
	離子光速 (攻擊技能)	10	70	使用超能力將敵人身邊空氣迴轉，進而產生撕裂傷害。
	異次元旋風 (攻擊技能)	10	40	使用超能力習得黑洞的吸取能力，將此技能利用在敵人身上可吸取對方的SP。
	異次元旋風2階 (攻擊技能)	10	55	使用超能力習得黑洞的吸取能力，將此技能利用在敵人身上可吸取對方的SP。
	閃電 (攻擊技能)	10	16	將空氣中的游離電子，轉換為自身能量，來攻擊敵人。
	連環閃電 (攻擊技能)	10	37	可攻擊複數以上敵人，每攻擊一個敵人傷害力遞減三分之一。
	連環閃電2階 (攻擊技能)	10	60	可攻擊更多的敵人，每攻擊一個敵人傷害力遞減三分之一。
	超能粉碎 (攻擊技能)	10	45	使用隱形的力量來進行快速攻擊。
	超能粉碎2階 (攻擊技能)	10	65	使用隱形的力量來進行快速攻擊，最後一次攻擊的那一剎將會對加震擊效果。
	地獄翻轉 (攻擊技能)	10	30	施展者可隨意使地面變化給予敵人傷害力，敵人在攻擊範圍內時，行動力將會受阻，變得緩慢。
	異次元翻轉 (攻擊技能)	10	45	使用重力讓周圍的事物變形，給予敵人傷害力且同時會吸取對方的SP以為己用。
	死亡封鎖 (攻擊技能)	10	80	使用超能力將自身周圍所有人的體力，降低三分之一，對於BOSS怪物、相球隊員及聯盟戰爭時無效。
	舞天屏障 (防禦技能)	10	10	使用超能力在身旁產生防護罩來提升防禦能力。
	舞天屏障2階 (防禦技能)	10	50	使用超能力在身旁產生防護罩來提升防禦能力。
	舞空術 (防禦技能)	10	20	施展舞空術後，使用者的基本姿勢將會漂浮在半空中，並增加移動速度。
	瞬間移動 (防禦技能)	10	60	移動至使用者所想到達的地方。
	天舞迴旋 (變身技能)	10	63	將使用者的手臂變化成野獸的手臂，來攻擊敵人，使用者使用此技能後會將SP轉換為自身P，變身後將無法使用高級技能。
	天舞反射 (變身技能)	10	80	玩家變身成完全體時，將會複製一個已變身的角色，複製出來的角色將會在施展者前方擋住所有的攻擊。

## High客任務

## 神行者



【註1】：技能需依照技能樹中的箭頭來學習，假設要學會魔化金身，那就要先學會攻擊加持、攻擊加持2階。





「註2」：紅色的字為尚未開放的技能。

圖示	技能名稱	總點數	技能等級	效果說明
	迴天炫舞 (攻擊技能)	10	7	自身旋轉並以手中武器攻擊敵人的範圍型技能(3格)。(使用雙手時,其攻擊次數將會增加1.5倍)
	九天迴旋 (攻擊技能)	10	35	自身旋轉並以手中武器攻擊敵人的範圍型技能(5格),旋轉姿勢與迴天炫舞不同。(使用雙手時,其攻擊次數將會增加1.5倍)
	舞天迴旋 (攻擊技能)	10	70	自身旋轉並以手中武器攻擊敵人的範圍型技能(7格),旋轉姿勢與迴天炫舞和九天迴旋不同。(使用雙手時,其攻擊次數將會增加1.5倍)
	舞閃連環 (攻擊技能)	10	17	使用武器對同一個對象作連續射擊。(使用雙手時,其攻擊次數將會增加1.5倍)
	連天閃舞 (攻擊技能)	10	40	使用武器對同一個對象作連續射擊,連續射擊的姿勢與舞閃連環不同。(使用雙手時,其攻擊次數將會增加1.5倍)
	閃舞連擊 (攻擊技能)	10	75	使用武器對同一個對象作連續射擊,連續射擊的姿勢與舞閃連環和連天閃舞不同。(使用雙手時,其攻擊次數將會增加1.5倍)
	武器灌注 (攻擊技能)	10	3	將自身精神力,灌注至武器上,增加武器攻擊力。
	武器灌注之階 (攻擊技能)	10	25	將自身精神力,灌注至武器上,增加武器攻擊力。
	雙手技能 (攻擊技能)	10	55	學習雙手使用武器,一次攻擊有兩次攻擊的效果。
	僵屍 (防禦技能)	10	20	施展後,敵人將成殭屍狀態。(可使用聖光降臨技能來解除特效)
	遲緩 (防禦技能)	10	45	施展後,敵人將無法高速移動。(可使用聖光降臨技能來解除特效)
	加速 (防禦技能)	10	50	施展後,可提升攻擊速度及移動速度,也可解除遲緩效果。(可使用聖光降臨技能來解除特效)
	攻擊加持 (防禦技能)	10	15	可提升其他玩家及施展者的攻擊力。
	攻擊加持之階 (防禦技能)	10	65	可提升其他玩家及施展者的攻擊力。
	防禦灌注 (防禦技能)	10	30	可提升其他玩家及施展者的防禦力。
	魔化金身 (防禦技能)	10	90	在特定時間內,將其他玩家及施展者變身成巨人,並提升防禦力及攻擊力15%
	聖光降臨 (防禦技能)	10	18	此技能使用後,將會使玩家的技能無法對禪行者作用。
	救贖 (防禦技能)	10	75	可使一名昏倒後的玩家復活。
	次元轉移 (防禦技能)	10	25	初階的次元轉移,可傳送其他玩家至溼潤草地。
	次元轉移之階 (防禦技能)	10	43	高階的次元轉移,輸入座標即可傳送至所想位置。
	精神障礙 (被動輔助技能)	10	60	施展後,周圍所有玩家及施展者本身都無法使用技能。
	九天狂舞 (被動輔助技能)	10	28	可提升週邊玩家及施展者的移動速度。
	九天狂舞之階 (被動輔助技能)	10	55	可提升週邊玩家及施展者的移動與攻擊速度。
	武器強化 (被動輔助技能)	10	35	可提升週邊玩家及施展者本身的武器耐久度。
	武器強化之階 (被動輔助技能)	10	57	可提升週邊玩家及施展者本身的武器耐久度與攻擊命中率。
	天使降臨 (被動輔助技能)	10	33	可提升週邊玩家及施展者本身的少量血量。
	天魔降臨 (被動輔助技能)	10	50	可提升週邊玩家及施展者本身的SP最大量。
	戰神降臨 (被動輔助技能)	10	88	可同時提升週邊玩家及施展者本身的技能點數,並有特定的技能隨著點數的上升而增加。

## ◀ 超級比一比——四職業技能比較 ▶

好嘛!由上面的列表不曉得聰明的國民們有沒有看出什麼端倪呢?是否發現了其實武門家跟持械家的技能是非常相似的,由其是有兩個共通的技能集氣與鐵壁,然而這兩種提高攻擊力與防禦力的技能是一定要的啦!因為武門家與持械家是偏向近身作戰的職業,所以在一開始他們就能夠學到提高攻擊力與防禦力的技能。至於偏向遠距作戰的超能者與禪行者,則至少要等到十級學得舞天屏障-超能者,與三十級學得防禦灌注-禪行者,才有辦法提高防禦力呢。

而超能者的攻擊技能佔了所有二十五個技能中的十九個,禪行者的攻擊技能卻只有所有二十八個技能中的九個,可見得超能者是屬於技能攻擊系的職業,當然若套入一般遊戲的講法是屬於黑魔法師之類的職業吧。而另一方面,禪行者的防禦技能與被動輔助技能佔了決大多數,所以我們可以斷定禪行者在遊戲中的定位也可算得上是技能輔助系的職業,也就是牧師囉!其它的就請國民們繼續支持與拭目以俟囉!^^



## 全新怪物、地圖、武器先睹為快

「聖戰」於十月份陸陸續續進行了一些更新與開放，玩家一定都發現各地出現了全新的面孔攻擊過路的行人，「聖戰」這一回不僅是推出了四張新地圖，更有其他全新怪物登場！想挑戰他們的玩家，可以參考他們的等級屬性值來決定是不是要開打！除了新怪物與新地圖之外，還有職業專屬的武器與刺客金弓登場！現在，就讓咱們一睹為快吧！

## 全新怪物登場 路過請小心

這些怪物是「全新」的，也就是說，以前從不曾出現過的，他們並不是什麼王級的強怪，所以，整體來說，等級也不算太高。對於他們，玩家可以放心地打！不過，當然也得




看他們出現在哪裡啦，以烏諾斯城和瑪羅斯來說，新誕生的都是70級以上的強怪，可就不能小看他們所帶來的威脅力了喇！

出沒於卡特斯神廟的活屍。



仆街的雙斧哥布林，動作很有趣！


## 克羅斯城外周邊 雙斧侏儒 等級 10

	生命力 216	抗火力 1
	防禦力 26	抗冰力 1
	最小攻擊力 21	抗毒力 1
	最大攻擊力 31	抗毒力 10


## 哥布林洞穴 雙斧哥布林 等級 16

	生命力 168	抗火力 1
	防禦力 26	抗冰力 1
	最小攻擊力 29	抗毒力 1
	最大攻擊力 38	抗毒力 10


## 卡特斯神廟 活屍 等級 18

	生命力 384	抗火力 1
	防禦力 36	抗冰力 1
	最小攻擊力 40	抗毒力 1
	最大攻擊力 59	抗毒力 10


## 卡特斯地獄 地獄魔獸 等級 18

	生命力 540	抗火力 1
	防禦力 38	抗冰力 1
	最小攻擊力 44	抗毒力 1
	最大攻擊力 65	抗毒力 10


## 柯派特洞穴 地獄妖獸 等級 12

	生命力 144	抗火力 1
	防禦力 24	抗冰力 1
	最小攻擊力 23	抗毒力 1
	最大攻擊力 34	抗毒力 10


## 希堤絲大陸 虛弱弓箭手 等級 24

	生命力 1150	抗火力 1
	防禦力 50	抗冰力 1
	最小攻擊力 82	抗毒力 1
	最大攻擊力 96	抗毒力 10


## 希堤絲大陸 魔鷹 等級 24

	生命力 1150	抗火力 1
	防禦力 50	抗冰力 1
	最小攻擊力 82	抗毒力 1
	最大攻擊力 96	抗毒力 5


## 卡普司 魔法蝗蟲 等級 33

	生命力 1900	抗火力 1
	防禦力 71	抗冰力 1
	最小攻擊力 134	抗毒力 1
	最大攻擊力 158	抗毒力 10


## 門塔諾斯神廟 嗜血魔 等級 34

	生命力 2000	抗火力 1
	防禦力 73	抗冰力 1
	最小攻擊力 149	抗毒力 1
	最大攻擊力 175	抗毒力 10


## 卡奈沃司 木乃伊 等級 65

	生命力 7800	抗火力 1
	防禦力 426	抗冰力 1
	最小攻擊力 1182	抗毒力 1
	最大攻擊力 1311	抗毒力 40

## 烏諾斯城 拜希非堤 等級 70

	生命力 10120	抗火力 1
	防禦力 580	抗冰力 1
	最小攻擊力 1944	抗毒力 1
	最大攻擊力 2138	抗毒力 30

## 瑪羅斯 尼拉 等級 73

	生命力 11000	抗火力 1
	防禦力 682	抗冰力 1
	最小攻擊力 2344	抗毒力 1
	最大攻擊力 2592	抗毒力 25

## 職業專屬四國道具 賦予終極殺傷力



雙斧哥布林與一般哥布林，長相差異頗大！

與想像不太一樣の木乃伊。

全新釋出的四國道具，乃由韓國、台灣、日本及中國各自針對四個職業設計一把專屬的頂級武器，包括了聖戰士的「禁咒密刃」(Muramasa)、野蠻人的「劈天神斧

(GreatAxe)、刺客的「復仇之弓」(Hou Yi Bow)與魔法師的「龍神之笛」(Manpasikjuk)。首先，就先來看看這四國道具起源的故事背景吧！



## 聖戰士 禁咒密刃 Muramasa

這是把叫做妖刀muramasa的邪刀的代表。江戶時代時，某將軍家族三代都被這把muramasa給割傷或刺傷，從那個時候開始它就被世人稱為妖刀。並且，在江戶時代是禁止使用與持有



此刀，當時只要身上攜帶此刀的人，都會被視為意圖謀反的人。根據傳說，江戶幕府的大將軍——德川家康所經歷的許多大規模戰爭中，敵將都是使用muramasa



的。不管在日本的漫畫或在連續劇，經常可以看到被妖刀muramasa反射光照射到的人，就會被此刀奪走心靈的場面，或是muramasa為了要吸收人類的血而操縱持有此刀的主人，並展開一連串的殺人事件等的畫面。

禁咒密刃	基本攻擊力		攻擊速度	耐用度	重量	附加攻擊力		附加攻擊成功率		所有能力值		%級取生命值		聖戰士職業技能	限制等級
	最小	最大				最小	最大	最小	最大	最小	最大	最小	最大		
	275	320	250	160	60	34	38	78	80	3	5	1	2	3	60



## 野蠻人 劈天神斧 GreatAxe

相傳三國時代時，魏國的勇猛將士——徐晃，是個使用巨大斧頭的百戰猛將。而那個斧頭現在成為中國聖戰獨一無二的道具，並且它代表著無限的力量。

劈天神斧	基本攻擊力		攻擊速度	耐用度	重量	附加攻擊力		附加攻擊成功率		所有能力值		%級取生命值		野蠻人職業技能	限制等級
	最小	最大				最小	最大	最小	最大	最小	最大				
	285	415	200	200	80	38	40	58	60	3	5	1	2	3	60

## 刺客 復仇之弓 Hou Yi Bow

當時，天上有著10個大太陽，人民因而感到非常的炎熱，后羿將軍為了拯救人們，舉起他的弓箭將9個太陽射下。



復仇之弓	基本攻擊力		攻擊速度	耐用度	重量	附加攻擊力		%最終防禦率		所有能力值		%級取生命值		刺客職業技能	限制等級
	最小	最大				最小	最大	最小	最大	最小	最大				
	254	354	350	140	40	34	38	21	23	3	5	1	2	3	60



## 魔法師 龍神之笛 Manpasikjuk

傳說在某個國家中，有一個木製笛子擁有神奇的力量，它能擊退敵人、治癒疾病、乾旱時會使降雨、梅雨季節時會停雨、讓風停止、讓波浪平靜。因此，這支笛子的名字被稱為龍神之笛，而且被視為國家珍貴的寶物。

龍神之笛	基本攻擊力		攻擊速度	耐用度	重量	%魔法攻擊力		%MP最大值		所有能力值		魔法武器支配度		魔法師職業技能	限制等級
	最小	最大				最小	最大	最小	最大	最小	最大				
	215	265	225	150	30	38	40	9	15	3	5	3	3	3	60



## 刺客金弓 制裁之弓 Manu Gung

除了四國道具之外，刺客也多了一把金色的弓，這對於刺客來說，無疑是如虎添翼。與上述四國道具不同的是，制裁之弓是可以透過利用工藝寶石來提升等級的，從+1~+10的屬性如下表：

	基本攻擊力		攻擊成功率	耐用度	重量	附加攻擊力		附加攻擊成功率		%MP最大值		刺客職業技能		敬請		等級
	最小	最大				最小	最大	最小	最大	最小	最大	最小	最大	最小	最大	
+1	54	102	95	80	18	34	38	42	44	59	63	1	1	1	1	13
+2	71	133	125	100	18	36	40	44	46	61	65	1	1	2	2	23
+3	88	164	145	115	18	38	42	46	48	63	67	1	1	3	3	33
+4	105	195	175	130	18	40	44	48	50	65	69	2	2	4	4	43
+5	122	226	195	145	18	42	46	50	52	67	71	2	2	5	5	53
+6	139	257	225	160	20	44	48	52	54	69	73	2	2	6	6	63
+7	156	288	245	170	20	46	50	54	56	71	75	3	3	7	7	68
+8	173	319	275	180	20	48	52	56	58	73	77	3	3	8	8	73
+9	190	350	300	190	20	50	54	58	60	75	79	3	3	9	9	75
+10	207	381	330	200	20	52	56	60	62	77	81	4	4	10	10	78

## 新地圖燒燙燙登場 等待玩家來冒險

目前在「聖戰」中全新開放的兩大地圖：艾塔洞穴、普洛德洞穴，裡面都有名稱顯示為金色的怪物在裡頭游走，千萬別小看他們的威力喔！因為，他們可是比一般的怪物要來得強得多了！



進入艾塔洞穴後，會通過一座橋，在橋上仍是安全區域。

### 艾塔洞穴

艾塔洞穴的入口處位於卡特斯地獄內，約在座標(220,30)處，以地理上來說，仍是屬於希提絲大陸的其中一處，在這裡，怪物的等級約和卡特斯神殿與卡特斯城類似，最大的差別在於，這些名稱常見

等級 15	等級 15	等級 20	等級 25	等級 25
哥布林	吸血鬼	骷髏	骷髏神射手	不死武士

### 普洛德洞穴

普洛德洞穴的入口處位於門塔諾斯四樓內，約在座標(217,177)處，以地理上來說，也還是屬於希提絲大陸的其中一處。不過，在這裡，怪物的等級就比艾塔洞穴要來得高，更有可怕的魔魯圖思在這裡出沒。當然，這裡的怪物名稱也是以金色呈現，也一樣會施放技能，增加玩家挑戰的難度。

等級 25	等級 35	等級 44	等級 50	等級 55
不死將軍	毒蜂	骷髏弓箭手	魔魯圖思	史凱普

### 拉帕思頓洞穴

拉帕思頓洞穴的入口處位於卡奈沃司內，約在座標(22,470)處，這裡分佈著56~68級的怪物，散佈在洞穴各處，並且沒有一定的分佈範圍。建議55級以上再到這來吧！與前兩大洞穴一樣，裡頭的怪物名稱是以金色呈現，也一樣會施放技能，若不組隊前來挑戰，恐怕會屍骨無存。



拉帕思頓洞穴裡有獸人等怪，牠比塔拉地圖裡的獸人強多了！

等級 56	等級 58	等級 62	等級 63	等級 68
獸人	麥格	柯拉昆	雷堤利安	恩林

### 庫納洞穴

庫納洞穴的入口處位於瑪露斯內，約在座標(157,71)處，這裡的怪物是高等玩家的的最愛，群魔攻城戰所出現的各種高等怪物幾乎都分佈在此處喔！怪物等級分佈72~78級不等。建議最好等到70~75級的時候再來這裡挑戰！以小尼



等級 72	等級 72	等級 72	等級 75	等級 75	等級 76	等級 78	等級 78
普羅	異種	貝雷特	邪惡魔魯圖思	邪惡安特摩拉	翰克戰將	哈納	恰特



艾塔洞穴可說是全新四大洞穴中等級最低的了。

的怪物，卻都是金色字樣。也就是說，他們是屬於特殊類型的小王級怪物，更重要的是，這些怪物都有特殊技能，例如會施展冰凍術，讓玩家的移動速度大幅降低，如果玩家的等級太低，一旦中了冰凍術的傷害，在想逃命時就困難重重了！



對高等級玩家來說，到普洛德洞穴探險是輕鬆愉快的！



邪惡魔魯圖思也會在庫納出現喔！

的經驗來說，若是單打獨鬥恐怕會出師未捷身先死呢！所以，建議玩家還是與朋友一起組隊來打寶比較好！

用0.1秒捕捉剎那的精采  
用一輩子珍藏永恆的回憶



## G-Shot™ P314

- 真正330萬像素
- CCD光學感應器
- 3D立體滑動鏡頭蓋設計
- 水晶控制鈕外型優雅，操控簡易
- 4倍數位變焦功能及自動對焦鏡頭
- 10秒自拍計時器
- 可連拍7張，最佳鏡頭永遠不遺漏
- 播放鏡頭可放大縮小4倍
- 多張播放裝置，可顯示9個鏡頭的多張播放螢幕



## G-Shot™ D211

- 最新硬體插點技術可達310萬畫素
- 4倍數位變焦功能
- 數位相機/錄影/視訊會議/隨身碟 四機合一
- 1.6" TFT 彩色液晶螢幕與功能控制面板
- 內建16MB 快閃記憶體及 SD/MMC 記憶卡插槽
- 中文介面操作簡單
- 內建電視外接埠，支援 TV-OUT 電視輸出

昆盈 G-Shot™ 隨身機  
捕捉美好的瞬間



# 大富翁7

RICHMAN

歡樂與你同在

12月17日轟動上市

祝你聖誕快樂!



92年資訊月11/29~12/7

大宇資訊攤位號碼: BP1232-1238 B1232-1238 (C區出口處)

限量 加值不加價、搶購好康趁現在!

至92年資訊月會場「預購大富翁7」(定價:660元)千元好禮送給你:

1. 大富翁5週1好禮任你挑!
2. 六福村2人同行1人免費折價卷 (價值NT\$890)
3. 爭鮮迴轉壽司一季免費一盤折價卷

詳情請洽 joypark 官網 [www.joypark.com.tw](http://www.joypark.com.tw)

