

「立席車両, スタート」

よみうり、御殿場で竣工、4月28日営業運転開始



宙返りしている「立席車両」のようす。御殿場ファミリーランドでの竣工記念運転で



上の写真と同じく、停止位置にある「立席車両」。肩押え、腰押え、サドルと緩衝軸

「世界初の「スタンディング」」

最大加速39G、最大速度75km/hで滑らか無衝撃
乗客が立った状態のまま宙返りコースターを味わえる。世界初の「スタンディング・コースター」が四月二十八日、関東の遊園地二カ所で営業運転を開始した。従来の遊園施設の考えを打破する画期的なコンセプトの実現であり各方面からも注目されている。

これは東洋遊園機(株)本 二十八日、御殿場ファミリーランド(御殿場市、山田俊夫社長) リーランド(御殿場市、小田急電鉄(株)経営)とよ



宙返りコースターは立式と座式の2種類に(入口で)

夫社長ら関係者、またよみうりでは山田俊男副社長ら関係者が立会い修繕式が行なわれた。

この支柱に身体を主要部分の支え装置を取り付け、この支え装置は



営業運転を開始した、よみうりランドの「スタンディング・コースター」

「パックマン」で感謝状

画期的な生産台数、強力なコピー排除の努力で

ナムコが米国ミッドウエー社に
中村雅哉社長)では同社社長に贈ったと発表した。これは昭和五十五年五月にナムコがTVゲーム「パックマン」を発表、十一月にミッドウエー社に対し(米国において再許諾する権利を含めて、ライセンスを与えて以来、ミッドウエー社が多

対し「パックマン」の商標や意匠使用の許諾を行ない、「パックマン」の一般化に努めたこと、③「パックマン」を無断でコピー、改ざんした者や玩具化した者、商標を無断使用した者、あるいは許諾地域外へ無許可輸出した者たちに対して、著作権法などに基づき権利保護のために一連の法的措置を強力に推進させてきたこと―の三点で多大の成果をもたらした。

三点について感謝の意を表明するため、さる三月



「パックマン」で貢献したミッドウエー社マロフスキー社長(左)に感謝状を贈ったナムコ・中村社長(右)

以来、ライセンスシーとして弊社の開発したビデオゲーム「パックマン」の製造および販売に多大の努力を払われ、それによって貴国各州をはじめ多くの国々における同機の名を不朽のものとした。ことに寄与されました。一方、弊社の期待に応えられ、創作者の権利を守るためにとられた貴社の信義に基づく勇気ある行動は、開発意欲を刺激し、さらに、業界秩序の確立に大きく貢献しました。これを記念してここに日本古来の兜一領を贈呈し深く感謝の意を表明するものです。」

全国一斉発売



「バックマン・フィーバー」のシングル盤がCBSソニーから全国一斉発売。「バックマン・フィーバー」のシングル盤が五、六月初旬に国内一斉発売と、演奏者はバックナー&ガムをもとにした「マウス」が取り入れられた。売れ大気となった。



右の写真はエキスポランドで開催中の「巨石像」。

「バックマン・フィーバー」のシングル盤が五、六月初旬に国内一斉発売と、演奏者はバックナー&ガムをもとにした「マウス」が取り入れられた。売れ大気となった。

春の催し展開

春休みからゴールデンウィークと、春から夏にかけて全国の遊園地はいずれも活発化しているが、夏にかけてのシーズン中親しみやすく親子連れで楽しめる催しを展開している遊園地は、子どもたちの期待に応えたいが、そのうち関西では目立つた企画も少なく、多くは平日平均して多数入場し好成績となった。一方、天候に影響された遊園地や屋外プレイランドとは別々に、室内ゲームコーナー

泉陽興業による新機種「スーパースウィング」

エキスポランドでオープンした泉陽興業製「スーパースウィング」の第一号機が四月十日、エキスポランド(大阪府吹田市)で営業運転を開始し、続いて三井グリーンランド(熊本県荒尾市)でも四月二十七日オープンした。これはいわば西独フス社製「スウィング・アラウンド」と同タイプの機種で、回転塔体の外周に垂直に下げられた二十本のスイングアームの先に、二人乗りゴンドラが取り付けられている。スイングアームの動きで交互に外側へ振り出していく。

国内向けシングル盤「バックマン・フィーバー」のジャケット



上の写真はエキスポランドでオープンした泉陽興業製「スーパースウィング」

道博、宝塚ファミリーランド「海の大冒険博」。ジャール施設として、全国に展開したともうである。

日南香氏就任

JAMMA・専務理事として

日本アミューズメントマシン工業協会(JAMMA)に専務理事として日南香氏が、五月一日付で就任した。

これは第七回理事会(三月十七日)決定に基づくもので、重要な多くの活動局強化の柱として、通産省より推薦された日南氏を迎え入れることになった。

同氏は大正十三年生まれ。福岡県出身、熊本工業専門学校卒。昭和二十二年商工省(通産省)に入省、四十六年日本工務機械輸出振興会サンパウロ支所長、五十年通産省基礎産業局、五十二年東京通産局生活物資課長、五十四年勤労リソース・ジャパンセンター業務部長の経歴を経ている。

エキスポランドでは同機のほか三月四日に泉陽興業製の「グレート・ポセイドン」(以上いずれも委託営業)をオープンさせ、さらに三月二十日ごろ西独フス社製「トロイカ」をミゼット「トイ」を通じて導入(買取り)オープンさせている。

泉陽興業製「スーパースウィング」にはエキスポランドに設置された四十人乗りのほか、やや小型の二十八人乗りがある。四月二十五日オープンした三井グリーンランドのもの、七月オープン予定の生駒山上遊園地のもの、いずれも二十八人乗りで、同社による仕様は次のとおりとなる。

運転動作では、塔体の回転を開始し一定回転数になると、プログラムに従ってスイングアームの振幅で二〇・九、最大振幅は毎分一一・五回転、スイングアームは十四本

5月17日より新社屋で営業を開始いたします!

未来を見つめ確かな情報を届ける

株式会社 ジャパンレジャー

新住所

〒158 世田谷区上用賀5-24
TEL 03(420)2271 TELEX JALECO J 27891
JAPAN LEISURE CO.,LTD.
5-24 Kamiyoga, Setagayaku, Tokyo 158

現住所/〒153 目黒区大橋2-10-5 TEL03(465)8221

青少年問題に対処

JOU



上の写真はJOU臨時総会・4月例会の様子

青少年育成国民会議との懇談会に於いての報告がなされ、同懇談会でもり上げられたJOU作成の「管理者心得七カ条」を各ロッケに掲示していくことが再確認された。また内田博顧問は「国民会議との懇談会で、話し合

代行めぐり対立

第六回理事会で決めた事業計画の主なものは、①三協会主催の第20回AMショーを共催する、②遊園地の安全管理の講習会を今後開催する、③新たに遊園施設台帳を作成する方向で、今後台帳整備を図るの三点。定期検査報告業務をめぐっての意見の対立は主に

技術と信頼を誇るメダルメーカー

株式会社 トギン
TOKEN
東京(03)438-0698 大阪(06)943-2512
名古屋(052)263-0026 福岡(092)472-3800 本社(06)943-3322

JAPEAの本部ならびに関西支部が代行した遊園施設の定期検査報告件数が、同協会機関誌を通じて発表された。北海道二件、東北五十一件、関東(東京を除く)九十六件、甲信越四件、中部(プロック)三百六十九件、近畿プロック)三百四十三件、中国・四国(プロック)二百二十件。以上のほかJAPEA扱い以外があること、九州プロック百五十一件という数字が挙げられている。

JAPEA扱いの定期検査報告

JAPEA扱いの定期検査報告

昨年度は909件

この意見対立はさらに関西支部の存廃をめぐる意見対立となっている。予算案が成立しなかったことから、四月以降は暫定的に前年同様運営されることになり、次回理事会、総会に懸案事項を持ち越すことになった。

カン・ガルー

Kangaroo

子カンガルーを倒せ!!

6方向にレバーを操作してママカンガルーを最上段まで進め、子カンガルーを助けることで場面が変わります(1/4画面)。レバー操作で跳んだり、敵の攻撃を避けるためめやがみこむことが出来ます。ボタンでパンチを繰り出し、敵ザルや落ちてくるリンゴ(触れるとアウト)に当たったり、途中のフルーツをとっていきと得点。

西日本代理店
株式会社 機カワクス
☎(06)787-1881

20インチ ☎95-2094/14インチ ☎95-1736

本社 岐阜市大菅2丁目78-2 トッキビル 〒501-01
☎(0582)51-0861代

岐阜特機株式会社

★コングに連れ去られたレディを救いに工事中のビルを駆けのぼります。

ドンキーコング

DONKEY KONG



テーブルタイプ



スモールアップライトタイプ



アップライトタイプ



第1画面(スロープ) タルの落ちてくる方向に注意してはしごをのぼります。

- 工事現場のシチュエーションでたわむれる愉快なコングのキャラクター。
●次々と展開する場面を時間内にクリアし、コングを上段へ追いつめます。
●ハンマーを持ってアタックする気分は爽快です。高得点にもなります。
●ジャンプボタンとコントローラーのハイテクで今までのないスリルを味わえます。
●ユニークな効果音はゲームの雰囲気を一層盛りあげます。

任天堂レジャーシステム株式会社 NINTENDO LEISURE SYSTEM CO., LTD. 1-22, KANDASUDA-CHO CHIYODA-KU TOKYO 101 JAPAN

PIONEER BALLOON パイオニア・バルーン

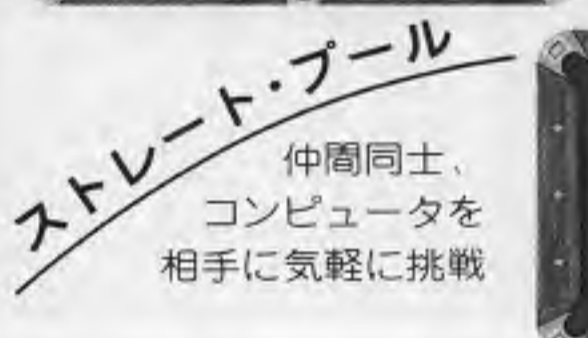
生か死か!! アドベンチャー・スカイ
新天地を求めて荒野をいそぐ開拓者
悪漢の追撃をかわし
ハリケーンをさけ
スリリングに敵をけちらそう
さあバルーン・トラベルへ出発だ!



パイオニア バッカス ゴング ハリケーン フォート



スターカー 世界選手権の規定をそのまま再現!



ストリート・ボール 仲間同士、コンピュータを相手に気軽に挑戦



ナイン・ボール チャンピオンレベルのハイローなゲーム

PRO-BILLIARDS

男はプロフェッショナルなゲームに酔いしれる
スピード感あふれるボールの動き
5つのハイテクニック
1台で3種類のゲームにチャレンジ
ビリヤードのプロをめざす本格派マシン

95-1774 (14TV) 95-2087 (20TV)

〒530 大阪市北区西天満6丁目1番2号
千代田ビル別館5階
TEL (06) 365-6621 (代)
TELEX 5236785 SNKCO J



SNK サービス (0729) 65-0533
東京支店 (03) 868-6175
仙台営業所 (0222) 75-6071-3
福岡営業所 (092) 471-8612-3
むつ営業所 (01752) 2-7780

豊栄産業が社名変更
コアランドに

4月20日付で

豊栄産業(株)本社東京、松田社長は、四月二十日付で「コアランド・テクノロジ(株)」と社名を変更した。
これは同社が昨年九月に現在の自社ビルに移転したのを契機に、このVゲーム機「アマター」で社名変更をめぐり、社名変更したものと、松田社長を松田義典と社長名の変更も変更している。

基本発売を開始

コナミ工業のTV「アマター」

コナミ工業(本社大阪、上月景正社長)のTVゲーム機「アマター」を、同社の仲買専務が語ったところによると、JAMAならびにNAOに對し、これまで経過報告と社名変更の協力に對する礼を言いたうで、発売することになったこと、同社に對する誤解が強い点に對して、同社が急ぎに指摘されたばかりが、例は枚挙すべしきりがないほどである。そして、この規制と、業界の側面から、M業界はこれら(G・M・S)に對し、何ら支配力を「持たない」(某紙上の某氏の発言)という考えが、ヤンブル機は、この世に、まじやう、世論には、戦い、まじやう、というの、健全なアーケードゲーム、まで脅かす誤った考え、

論潮
PRRの基礎

アーケードゲームが青少年に害を与えるという誤解に対しては、害を与えるような環境にしないよう一定の配慮をアーケードゲームのオペレーターがしていることを前提にすれば、そうした誤解はいつかは解けるものと考えられるが、ただ、ただそうした誤解を解くスピードを早めるには、言葉の広い意味のPRを必要とする。PRを必要とするだけである。逆、そうした誤解が強まってきた状況があるとしたら、これは問題だと考えるべきだろう。問題だということは、少な

コロナ商事が新
スロット「ラッキーウイナー」発表

TV競馬ゲーム機「ウイナーズサークル」のメーカー、株式会社コロナ商事(大阪、佐々木茂人社長)は、このほど全国六ヶ所での単独展開を期し、同社の新製品、TVスロット「ラッキーウイナー」を発表した。
単独ショーを開いたのは四月二十日、大阪・中之島の貿易センター、二

新本社ビル竣工

ジャパレジャー、14日に移転

豊栄産業(株)本社東京、松田社長は、四月二十日付で「コアランド・テクノロジ(株)」と社名を変更した。
これは同社が昨年九月に現在の自社ビルに移転したのを契機に、このVゲーム機「アマター」で社名変更をめぐり、社名変更したものと、松田社長を松田義典と社長名の変更も変更している。

コピーヤーへの措置完了

コナミ工業のTV「アマター」を、同社の仲買専務が語ったところによると、JAMAならびにNAOに對し、これまで経過報告と社名変更の協力に對する礼を言いたうで、発売することになったこと、同社に對する誤解が強い点に對して、同社が急ぎに指摘されたばかりが、例は枚挙すべしきりがないほどである。そして、この規制と、業界の側面から、M業界はこれら(G・M・S)に對し、何ら支配力を「持たない」(某紙上の某氏の発言)という考えが、ヤンブル機は、この世に、まじやう、世論には、戦い、まじやう、というの、健全なアーケードゲーム、まで脅かす誤った考え、

「ガッタン」はセガ社に許諾

コナミ工業(本社大阪、上月景正社長)は、同社TVゲーム機「ガッタン・ゴットン」に對し、国内市場のみを対象に、同社セガ・エンタープライゼス(本社東京、中山準雄社長)に全面的に製造許諾をしたことを明らかにした。
同ゲームはセガ社の「ガッタン」の複製権を許諾したことで販売されている。

事務所移転

イースター商事(株)埼玉東久喜市本町八の二の五、(048)411-1111、(048)411-1112、(048)411-1113、(048)411-1114、(048)411-1115、(048)411-1116、(048)411-1117、(048)411-1118、(048)411-1119、(048)411-1120、(048)411-1121、(048)411-1122、(048)411-1123、(048)411-1124、(048)411-1125、(048)411-1126、(048)411-1127、(048)411-1128、(048)411-1129、(048)411-1130、(048)411-1131、(048)411-1132、(048)411-1133、(048)411-1134、(048)411-1135、(048)411-1136、(048)411-1137、(048)411-1138、(048)411-1139、(048)411-1140、(048)411-1141、(048)411-1142、(048)411-1143、(048)411-1144、(048)411-1145、(048)411-1146、(048)411-1147、(048)411-1148、(048)411-1149、(048)411-1150、(048)411-1151、(048)411-1152、(048)411-1153、(048)411-1154、(048)411-1155、(048)411-1156、(048)411-1157、(048)411-1158、(048)411-1159、(048)411-1160、(048)411-1161、(048)411-1162、(048)411-1163、(048)411-1164、(048)411-1165、(048)411-1166、(048)411-1167、(048)411-1168、(048)411-1169、(048)411-1170、(048)411-1171、(048)411-1172、(048)411-1173、(048)411-1174、(048)411-1175、(048)411-1176、(048)411-1177、(048)411-1178、(048)411-1179、(048)411-1180、(048)411-1181、(048)411-1182、(048)411-1183、(048)411-1184、(048)411-1185、(048)411-1186、(048)411-1187、(048)411-1188、(048)411-1189、(048)411-1190、(048)411-1191、(048)411-1192、(048)411-1193、(048)411-1194、(048)411-1195、(048)411-1196、(048)411-1197、(048)411-1198、(048)411-1199、(048)411-1200、(048)411-1201、(048)411-1202、(048)411-1203、(048)411-1204、(048)411-1205、(048)411-1206、(048)411-1207、(048)411-1208、(048)411-1209、(048)411-1210、(048)411-1211、(048)411-1212、(048)411-1213、(048)411-1214、(048)411-1215、(048)411-1216、(048)411-1217、(048)411-1218、(048)411-1219、(048)411-1220、(048)411-1221、(048)411-1222、(048)411-1223、(048)411-1224、(048)411-1225、(048)411-1226、(048)411-1227、(048)411-1228、(048)411-1229、(048)411-1230、(048)411-1231、(048)411-1232、(048)411-1233、(048)411-1234、(048)411-1235、(048)411-1236、(048)411-1237、(048)411-1238、(048)411-1239、(048)411-1240、(048)411-1241、(048)411-1242、(048)411-1243、(048)411-1244、(048)411-1245、(048)411-1246、(048)411-1247、(048)411-1248、(048)411-1249、(048)411-1250、(048)411-1251、(048)411-1252、(048)411-1253、(048)411-1254、(048)411-1255、(048)411-1256、(048)411-1257、(048)411-1258、(048)411-1259、(048)411-1260、(048)411-1261、(048)411-1262、(048)411-1263、(048)411-1264、(048)411-1265、(048)411-1266、(048)411-1267、(048)411-1268、(048)411-1269、(048)411-1270、(048)411-1271、(048)411-1272、(048)411-1273、(048)411-1274、(048)411-1275、(048)411-1276、(048)411-1277、(048)411-1278、(048)411-1279、(048)411-1280、(048)411-1281、(048)411-1282、(048)411-1283、(048)411-1284、(048)411-1285、(048)411-1286、(048)411-1287、(048)411-1288、(048)411-1289、(048)411-1290、(048)411-1291、(048)411-1292、(048)411-1293、(048)411-1294、(048)411-1295、(048)411-1296、(048)411-1297、(048)411-1298、(048)411-1299、(048)411-1300、(048)411-1301、(048)411-1302、(048)411-1303、(048)411-1304、(048)411-1305、(048)411-1306、(048)411-1307、(048)411-1308、(048)411-1309、(048)411-1310、(048)411-1311、(048)411-1312、(048)411-1313、(048)411-1314、(048)411-1315、(048)411-1316、(048)411-1317、(048)411-1318、(048)411-1319、(048)411-1320、(048)411-1321、(048)411-1322、(048)411-1323、(048)411-1324、(048)411-1325、(048)411-1326、(048)411-1327、(048)411-1328、(048)411-1329、(048)411-1330、(048)411-1331、(048)411-1332、(048)411-1333、(048)411-1334、(048)411-1335、(048)411-1336、(048)411-1337、(048)411-1338、(048)411-1339、(048)411-1340、(048)411-1341、(048)411-1342、(048)411-1343、(048)411-1344、(048)411-1345、(048)411-1346、(048)411-1347、(048)411-1348、(048)411-1349、(048)411-1350、(048)411-1351、(048)411-1352、(048)411-1353、(048)411-1354、(048)411-1355、(048)411-1356、(048)411-1357、(048)411-1358、(048)411-1359、(048)411-1360、(048)411-1361、(048)411-1362、(048)411-1363、(048)411-1364、(048)411-1365、(048)411-1366、(048)411-1367、(048)411-1368、(048)411-1369、(048)411-1370、(048)411-1371、(048)411-1372、(048)411-1373、(048)411-1374、(048)411-1375、(048)411-1376、(048)411-1377、(048)411-1378、(048)411-1379、(048)411-1380、(048)411-1381、(048)411-1382、(048)411-1383、(048)411-1384、(048)411-1385、(048)411-1386、(048)411-1387、(048)411-1388、(048)411-1389、(048)411-1390、(048)411-1391、(048)411-1392、(048)411-1393、(048)411-1394、(048)411-1395、(048)411-1396、(048)411-1397、(048)411-1398、(048)411-1399、(048)411-1400、(048)411-1401、(048)411-1402、(048)411-1403、(048)411-1404、(048)411-1405、(048)411-1406、(048)411-1407、(048)411-1408、(048)411-1409、(048)411-1410、(048)411-1411、(048)411-1412、(048)411-1413、(048)411-1414、(048)411-1415、(048)411-1416、(048)411-1417、(048)411-1418、(048)411-1419、(048)411-1420、(048)411-1421、(048)411-1422、(048)411-1423、(048)411-1424、(048)411-1425、(048)411-1426、(048)411-1427、(048)411-1428、(048)411-1429、(048)411-1430、(048)411-1431、(048)411-1432、(048)411-1433、(048)411-1434、(048)411-1435、(048)411-1436、(048)411-1437、(048)411-1438、(048)411-1439、(048)411-1440、(048)411-1441、(048)411-1442、(048)411-1443、(048)411-1444、(048)411-1445、(048)411-1446、(048)411-1447、(048)411-1448、(048)411-1449、(048)411-1450、(048)411-1451、(048)411-1452、(048)411-1453、(048)411-1454、(048)411-1455、(048)411-1456、(048)411-1457、(048)411-1458、(048)411-1459、(048)411-1460、(048)411-1461、(048)411-1462、(048)411-1463、(048)411-1464、(048)411-1465、(048)411-1466、(048)411-1467、(048)411-1468、(048)411-1469、(048)411-1470、(048)411-1471、(048)411-1472、(048)411-1473、(048)411-1474、(048)411-1475、(048)411-1476、(048)411-1477、(048)411-1478、(048)411-1479、(048)411-1480、(048)411-1481、(048)411-1482、(048)411-1483、(048)411-1484、(048)411-1485、(048)411-1486、(048)411-1487、(048)411-1488、(048)411-1489、(048)411-1490、(048)411-1491、(048)411-1492、(048)411-1493、(048)411-1494、(048)411-1495、(048)411-1496、(048)411-1497、(048)411-1498、(048)411-1499、(048)411-1500、(048)411-1501、(048)411-1502、(048)411-1503、(048)411-1504、(048)411-1505、(048)411-1506、(048)411-1507、(048)411-1508、(048)411-1509、(048)411-1510、(048)411-1511、(048)411-1512、(048)411-1513、(048)411-1514、(048)411-1515、(048)411-1516、(048)411-1517、(048)411-1518、(048)411-1519、(048)411-1520、(048)411-1521、(048)411-1522、(048)411-1523、(048)411-1524、(048)411-1525、(048)411-1526、(048)411-1527、(048)411-1528、(048)411-1529、(048)411-1530、(048)411-1531、(048)411-1532、(048)411-1533、(048)411-1534、(048)411-1535、(048)411-1536、(048)411-1537、(048)411-1538、(048)411-1539、(048)411-1540、(048)411-1541、(048)411-1542、(048)411-1543、(048)411-1544、(048)411-1545、(048)411-1546、(048)411-1547、(048)411-1548、(048)411-1549、(048)411-1550、(048)411-1551、(048)411-1552、(048)411-1553、(048)411-1554、(048)411-1555、(048)411-1556、(048)411-1557、(048)411-1558、(048)411-1559、(048)411-1560、(048)411-1561、(048)411-1562、(048)411-1563、(048)411-1564、(048)411-1565、(048)411-1566、(048)411-1567、(048)411-1568、(048)411-1569、(048)411-1570、(048)411-1571、(048)411-1572、(048)411-1573、(048)411-1574、(048)411-1575、(048)411-1576、(048)411-1577、(048)411-1578、(048)411-1579、(048)411-1580、(048)411-1581、(048)411-1582、(048)411-1583、(048)411-1584、(048)411-1585、(048)411-1586、(048)411-1587、(048)411-1588、(048)411-1589、(048)411-1590、(048)411-1591、(048)411-1592、(048)411-1593、(048)411-1594、(048)411-1595、(048)411-1596、(048)411-1597、(048)411-1598、(048)411-1599、(048)411-1600、(048)411-1601、(048)411-1602、(048)411-1603、(048)411-1604、(048)411-1605、(048)411-1606、(048)411-1607、(048)411-1608、(048)411-1609、(048)411-1610、(048)411-1611、(048)411-1612、(048)411-1613、(048)411-1614、(048)411-1615、(048)411-1616、(048)411-1617、(048)411-1618、(048)411-1619、(048)411-1620、(048)411-1621、(048)411-1622、(048)411-1623、(048)411-1624、(048)411-1625、(048)411-1626、(048)411-1627、(048)411-1628、(048)411-1629、(048)411-1630、(048)411-1631、(048)411-1632、(048)411-1633、(048)411-1634、(048)411-1635、(048)411-1636、(048)411-1637、(048)411-1638、(048)411-1639、(048)411-1640、(048)411-1641、(048)411-1642、(048)411-1643、(048)411-1644、(048)411-1645、(048)411-1646、(048)411-1647、(048)411-1648、(048)411-1649、(048)411-1650、(048)411-1651、(048)411-1652、(048)411-1653、(048)411-1654、(048)411-1655、(048)411-1656、(048)411-1657、(048)411-1658、(048)411-1659、(048)411-1660、(048)411-1661、(048)411-1662、(048)411-1663、(048)411-1664、(048)411-1665、(048)411-1666、(048)411-1667、(048)411-1668、(048)411-1669、(048)411-1670、(048)411-1671、(048)411-1672、(048)411-1673、(048)411-1674、(048)411-1675、(048)411-1676、(048)411-1677、(048)411-1678、(048)411-1679、(048)411-1680、(048)411-1681、(048)411-1682、(048)411-1683、(048)411-1684、(048)411-1685、(048)411-1686、(048)411-1687、(048)411-1688、(048)411-1689、(048)411-1690、(048)411-1691、(048)411-1692、(048)411-1693、(048)411-1694、(048)411-1695、(048)411-1696、(048)411-1697、(048)411-1698、(048)411-1699、(048)411-1700、(048)411-1701、(048)411-1702、(048)411-1703、(048)411-1704、(048)411-1705、(048)411-1706、(048)411-1707、(048)411-1708、(048)411-1709、(048)411-1710、(048)411-1711、(048)411-1712、(048)411-1713、(048)411-1714、(048)411-1715、(048)411-1716、(048)411-1717、(048)411-1718、(048)411-1719、(048)411-1720、(048)411-1721、(048)411-1722、(048)411-1723、(048)411-1724、(048)411-1725、(048)411-1726、(048)411-1727、(048)411-1728、(048)411-1729、(048)411-1730、(048)411-1731、(048)411-1732、(048)411-1733、(048)411-1734、(048)411-1735、(048)411-1736、(048)411-1737、(048)411-1738、(048)411

障害を避け、着地

タイトーから「フライボーイ」



フライボーイ

画面右側ののげの上からハングラライダーが飛び...

「ザ・ビット」の定価のところで、基板販売とあ...

訂正 前号本欄で紹介したタイトーの...



ソフトドリンクシリーズ (左から右へ)「コーラクラ」、「オレンジソフト」、「レモンソーダ」



モンスターゼロ

画面右側ののげの上からハングラライダーが飛び...

「ザ・ビット」の定価のところで、基板販売とあ...

訂正 前号本欄で紹介したタイトーの...

ソフトドリンク

日娛の節電型キデイカーで

清涼飲料と言えども、一度時間内に着陸地点に到達しないとアウト。BONUSの各文字の旗を通過する時、着陸地点に到達した時に高得点が加算される。飛行中に野山、海と景色が移り変わり、汽車、鉄橋、ビル、ヨットなども現われプレイヤーの目を惹きつけます。得点は飛距離に応じて上がっていくほか、飛行機三十点、鳥、ヘリコプター、空飛ぶじゅうたんが各五十点、着陸地点到達はミステリー得点となるが、三パターニングアするごとにそれぞれ二十点ずつアップされる。ハングラライダーが三人アウト(切替可能)でゲーム終了だが、一定得点以上で一人追加となる。なお同機は金子製作所の開発

六場面で宇宙戦争

4方向レバー操作の日本ゲーム「モンスターゼロ」

真砂工業(本社東京、真砂幸男社長)から定置型乗物機「パトカー」と「消防車」が五月上旬に発売となる。これは同社の定置型乗物機で、外観のイメージを損なわないように、下台を低くし、そのため

乗客にパトライトの点滅がよく見えるようにしてある。二人乗り。「パトカー」は上部と「消防車」は上部に...

跳ぶカンガルー

サン電子からTVゲーム新製品



カンガルー

カンガルーを助けに行くとボクシングをして、負けて四つ脚になって、全部で四つ脚からなっているもの。画面は階層状になっており、最上部にいるカンガルーを助けに行くと、途中でサルが邪魔をし、ランダムにリンゴが落ちてくるのでこれを避けねばならないが、パッチ(ボタンを押す)を当てると得点になる。また、サルがココからリンゴを投げてくるので、レバー操作でジャンプか伏せるかして避ける。時々現われる。ツッパリコング。第一場面ははしごを上り、第二場面以降は上、左、右の三方向ジャンプを駆使する。なお第三場面ではタテに組まれたサルたちが子カンガルーを持ち上げており、パッチでサルを一匹ずつヨコへ飛ばし、救えると各二百点。フルーツは二百点でベルを鳴らすと倍になる。ツッパリコングは八百点、一万点以上でマカンガルー一匹追加だが、三匹アウトでゲーム終了。テーブル型のみで定価は14型四十四万円、20型五十五万円。

真砂工業から初の定置型 消防車など2点

下の基台が小さいのが特徴

真砂工業(本社東京、真砂幸男社長)から定置型乗物機「パトカー」と「消防車」が五月上旬に発売となる。これは同社の定置型乗物機で、外観のイメージを損なわないように、下台を低くし、そのため



パトカー



消防車

乗客にパトライトの点滅がよく見えるようにしてある。二人乗り。「パトカー」は上部と「消防車」は上部に...

メダル貸出機を兼ねる 汎用両替機

セガ社「ニューディスペンサー」



ニューディスペンサー

今度登場した五百円硬貨を含む各種硬貨の両替機は多く発売されているが、硬貨と紙幣を受入れ、硬貨に両替するとともにメダル貸出しも行うという、ゲーム場にはとくに有利な汎用的な両替機が発売されることになった。これはセガ・エンタープライゼス(本社東京、ロゼン社長)が開発した「ニュー・ディスペンサー」で、ホッパーが二個内蔵されており、二種類の硬貨貸出しまたはメダル貸出しができ、別売りのホッパーとの交換により、用途に合った両替機として使えるほか、メダル貸出機として使用する際はロケーションの状況に応じて、硬貨一ないし九枚に対してメダル一ないし九枚のいずれにも設定できる(例えば三百円でメダル十六枚、払出用収納数は百円ないし十円硬貨二千五百枚、五十円硬貨三千枚、メダル二千枚のうちいずれか二種類。受入れ紙幣の収納は三百枚までの積重ね方式。紙幣は表と裏長手四方向に受入れ可能。識別時間は一・五秒。両替ないしメダル貸出枚数の表示機能、また動作異常個所表示機能などもある。定価七十六万円。

デコ改造ハーネスセット

カセット式データイースト製の筐体(キャビネット)に、このハーネスセットを接続すれば、データイースト製の筐体に他社の基板を入れることができます。改造作業は簡単で、当ハーネスセットの4個のコネクターをデコのコネクターに差し込めばOKです。各コネクターは、すべて配線済みです。しかし、他社基板に差しこむ36Pコネクターのみ、基板の機種にあわせて配線して下さい。1度装着すれば次回からは36Pの配線を変えるだけでOKです。データのセットに戻す場合は、当ハーネスセットを取りはずせばOKです。スピーカー用3P、ビデオ用6P、電源用9P、操作盤用50P、接続用44P、同44P基板(以上配線済み)、他社基板用36P、マザーボードカバー、基板受け、以上9点セット。定価 1セット 10,000円 振込先 中京相互銀行桶町支店 当座101985

SANWA GAME PARTS

三和のゲーム 機械部品

ワンタッチパネル (OT-32)

プッシュボタン (PS-14-A)

スイッチングレギュレーター (SR-42)

新品 NEW TYPE ストロングジョイスティック (LS-7)

ガイドチップ (GT-15)

三和オリジナル ワンタッチレバー

三和エレクトロニクス株式会社

25 Sanjyo Bldg. 1002, 1-48-10 Higashi-Keibakuro, Toshima-ku, Tokyo, Japan.

Phone: (03) 352-9166, Telex: 722073 SANWA Cable, Sanjyo, Tokyo

Our bank: The Sanwa Bank Ltd. Natsukuro Branch Account Number: 314994

大阪地区販売店 日商エレクトロニクス株式会社 大阪市北区大淀西1-4-14 ☎6-26-1312

ミニアップライトキャビネット(14インチ用)

定価20,000円

金庫カギ・とびらカギ・スモーク板・エスカッション・ガラス・ガラス止 付 ブラウン管の位置は縦横自在 ベニヤの厚さ 18%

配線済ミニアップライト 定価90,000円

14インチカラーモニター	東映無線製
コントロールレバー	ガイドチップ付
電源 (レギュレーター)	2・4・8方向兼用
配線	5V・5A 12V・1A -5V・1A

どのようにもします 例 ジャンプ・バグ、ドンキーコング用など

下記部品も取扱い中

東映無線モニター14インチ	@ 38,000円
絶縁トランス 100対100	@ 1,800円

1個より発送します。 小口歓迎 振込銀行 城東信用金庫大島支店 当座 7084

株式会社 カシオゲーム 東京都江東区大島8-31-11 TEL. 03-637-1737

扉付20インチ用アンダーボックスストップメーカー

操作パネル (タイトー型丁番付)

ギャラガ用操作パネル (タイトータイプ)

前面に開けられ取り替え修理が簡単(長丁番付)

操作パネル(裏面) 操作レバー用ビスが4本立っていて、発射ボタンは5カ所に移動可能で、最大2個まで取付けられます。

操作レバー-最高級品 2・4・8方向変えはチップ交換のみ

有限会社 芝エンジニアリング 奈良県橿原市曲川366-1 ☎07442 ③ 1816 ③ 4918

話題のマシン

話題のマシン

SEGA® Invade the enemy base & destroy the giant robot ship



ZAXXON™

セガ・ザクソン 敵基地深く侵入せよ！ 地上からのミサイル攻撃をかわせ！ 目ざすは敵司令口ポットだ……！ 素晴らしい立体感とあざやかな色彩で 圧倒されるこの迫力！

TURBO

SEGA's New Car Racing Game



セガ・ターボ・ミニコックピット・タイプ 壮大なスケールで描いた驚異のF1レース 場所をとらず、お求めやすい価格で人気急上昇！

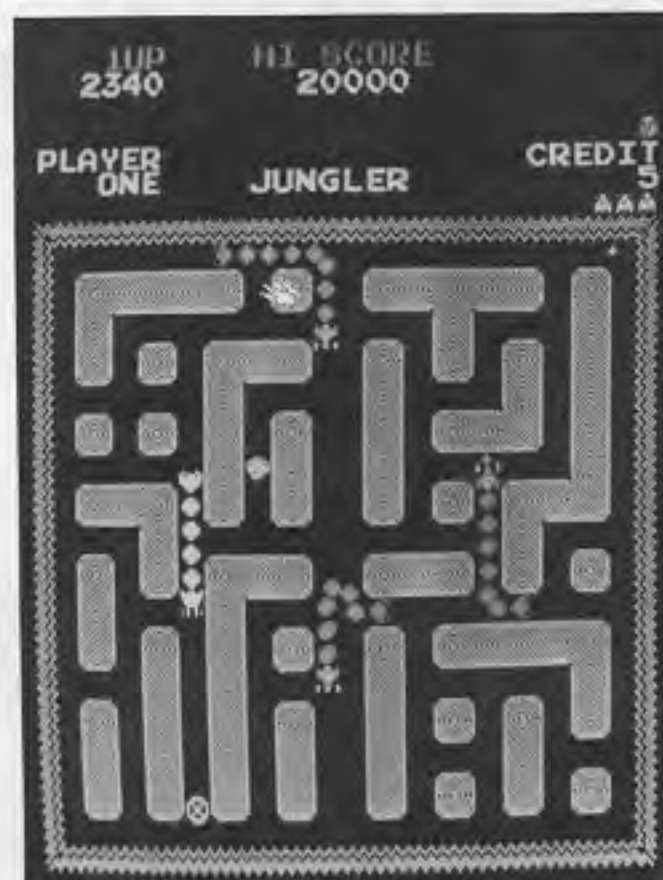
KO PUNCH

SEGA's Dynamic Boxing Game!



セガ・KO・パンチ タイミングに合わせてKOパンチ!! ダイナミックなボクシング・ゲーム

JUNGLER



ジャングラー 追いつ追われつ/迷路に展開するムカデの スリリングな生き残りゲーム。新発売！

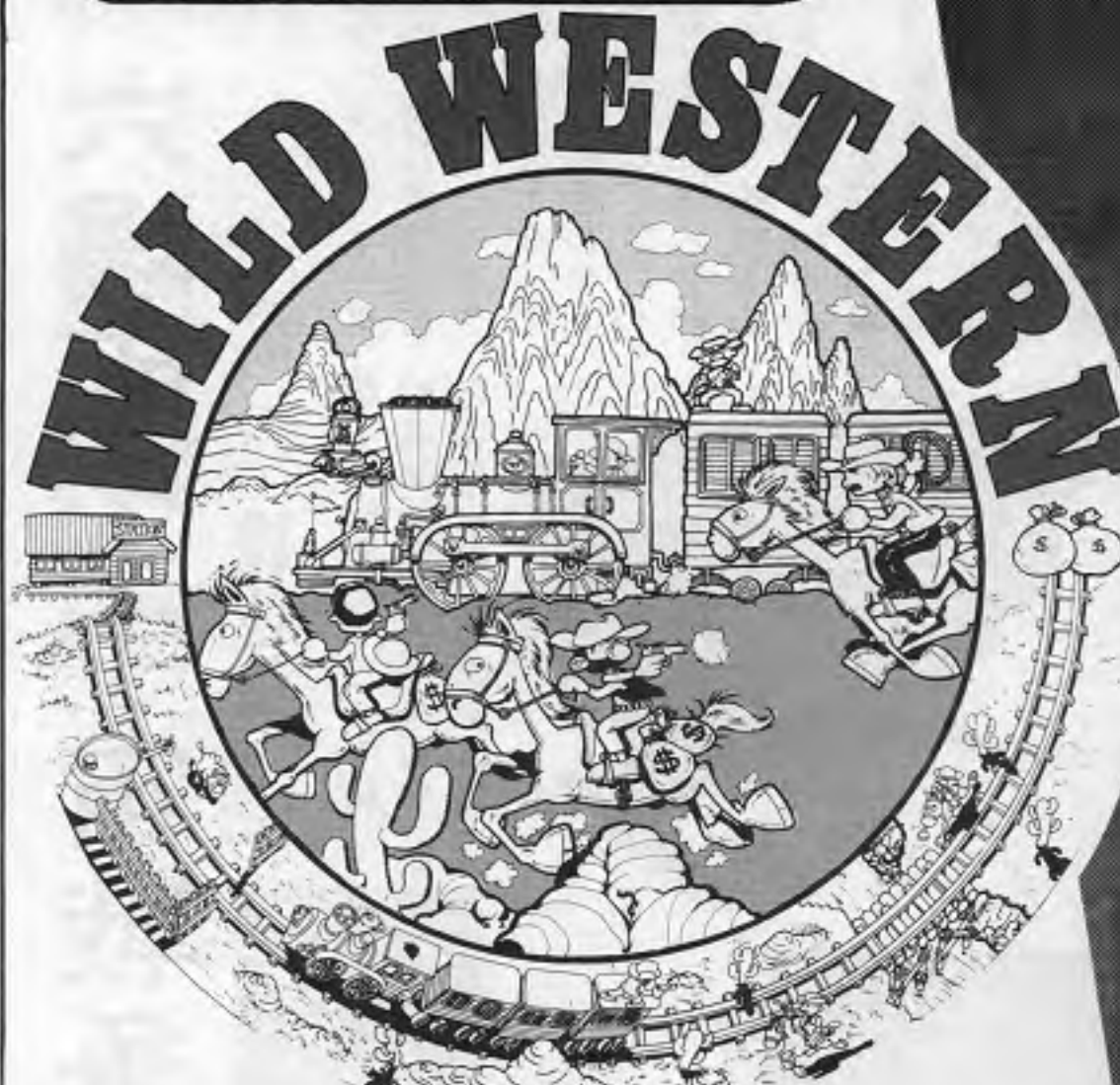
SEGA VIDEO POKER

It's an exciting game! Try to beat the dealer!

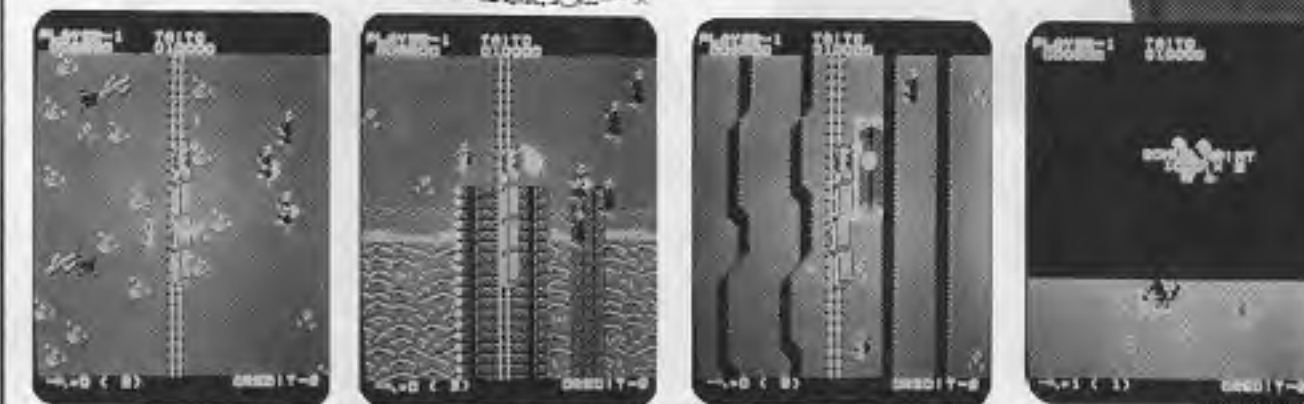


セガ・ビデオ・ポーカー 実際のドロー・ポーカーのスリルを味わえる メダル・ビデオゲーム/ハイ・アンド・ローも 楽しめます。

ワイルド・ウエスタン



新・登場 人気抜群



美しい大草原を背景に、列車を襲うギャングを、屋根に乗ったり、走る列車を盾にしながら射ち倒すダイゴミは、プレイヤーを西部劇のヒーローになったような気分させてくれます。

- レバーを使ってシェリフを、サボテン、岩、列車などに当たらないように上手に操作しながら、ギャングを次々に倒して行って下さい。
●ギャングを全部倒すとボーナスシーンとなり、馬が放り上げたコインに命中させると、ボーナス得点が2倍になります。
●シェリフが全部殺られるか、ギャングが列車の屋根に3人乗ってしまうとゲームオーバーとなります。

THE KARATE

ザ・カラテ



海外テレビに再登場！ 逆転上昇始まる。



ディグダグ



●DIGDUG(ディグダグ) モンスターのボディアックをかわすために、モリとポンプで巧みに掘り進む。ひたすら地中を掘り進む。様々なテクニクを駆使し持つと正義の彼らがヒーロー。

バンクさせるより つぶしちゃえ!!

Kangaroo

子カンガルーを救え、敵を倒せ!!

レバー操作でビヨビヨ歩きをさせながら、パンチを繰り出す。敵ザルやリングを打つか、避ける!!



SUPER JUMP



新空間

合体ロボVファイター



☆子供のアイドル ロボットマン登場!!

- コインを入れると、ランプが照ります。
●ストップボタンを押すと、ランプが止まります。ロボットをならべて止めて下さい。
●タイムカウンターが、00になるまで何度でも、出来ます。
●ロボットのところにランプが止まると、ブラウン管のなかのロボットの同じ部分のランプがつかまると、合体成功、景品が出ます。
●5つの部分全部にランプがつかまると、合体成功、景品が出ます。

遊び方

1台で両替とメダル貸出しができるマルチ・ホッパー式ディスペンサー!

SEGA® セガ・両替機 NEW DISPENSER (セガ・ニュー・ディスペンサー)

- 完璧でスピーディーな紙幣識別機 高精度を誇る新機構の紙幣識別機は、瞬時に紙幣を識別。勿論、ニセ札、類似品等の不正使用を完全にシャットアウトします。
●簡単でスムーズな紙幣投入 紙幣投入は千円札、五百円札、ともに表、裏、長手4方向に受け入れれますので、利用者にとまどいがありません。
●ひとめでわかる作動状況 6種類のイン・アウトメーターにより両替、及びメダルの貸出し状況がひとめでわかりますのでメンテナンスが非常に楽になりました。
●メモリー・バックアップ方式で 利用者とのトラブルを解消 作動時に万一、停電、電源切等があっても両替の残数を表示しますので利用者とのトラブルが防げます。

- デジタル・エラー・メッセージで 異常個所をすばやく発見 コイン切れ、コインシュート・トラブル等、万一作動に異常が出た時、その個所をデジタル表示しますので、すばやく対処できます。
●組合せ方いろいろのマルチ・ホッパー 高性能ホッパーを2個内蔵しておりますので、いろいろな組合せが出来、ご希望にマッチした使い方が出来ます。

Table with 2 columns: 両替 (Dispenser) and オプション仕様 (Hopper). Rows show coin denominations and their corresponding medal counts.

盗難防止警報装置付

(メダル貸出枚数は 任意に変更出来ます)

新500円硬貨にも対応



SEGA®

株式会社 セガ・エンタープライゼス

本社 東京都大田区羽田1-2-12 電話 03(742)3171(大代表)
札幌支店 札幌市豊平区豊平五条3-80-14 電話011(841)0248(代表)
大阪支店 大阪府豊中市豊南町東2-5-3 電話 06(334)5331(代表)
博多支店 福岡県福岡市中央区白金2-5-15 電話092(522)4715(代表)

エスコ貿易は新しいレジャーシステムを全世界に供給し続けています。

Still the Leader in the World wide Distribution of the Newest in Leisure System

ESCO TRADING CO., INC. 株式会社 エスコ貿易

本社 〒108 東京都港区三田3-5-16 TELEX J27181
TEL 03(455)6511(大代表)
技術部 〒140 東京都品川区東品川1-32-15コーショール3F
TEL 03 (472) 6405(代表)
大阪営業所 〒556 大阪市浪速区元町2-12-24-106
TEL 06 (647) 4455(代表)
名古屋営業所 〒464 名古屋市中千種区今池4-1-11 岩田ビル
TEL 052(732) 2611(代表)



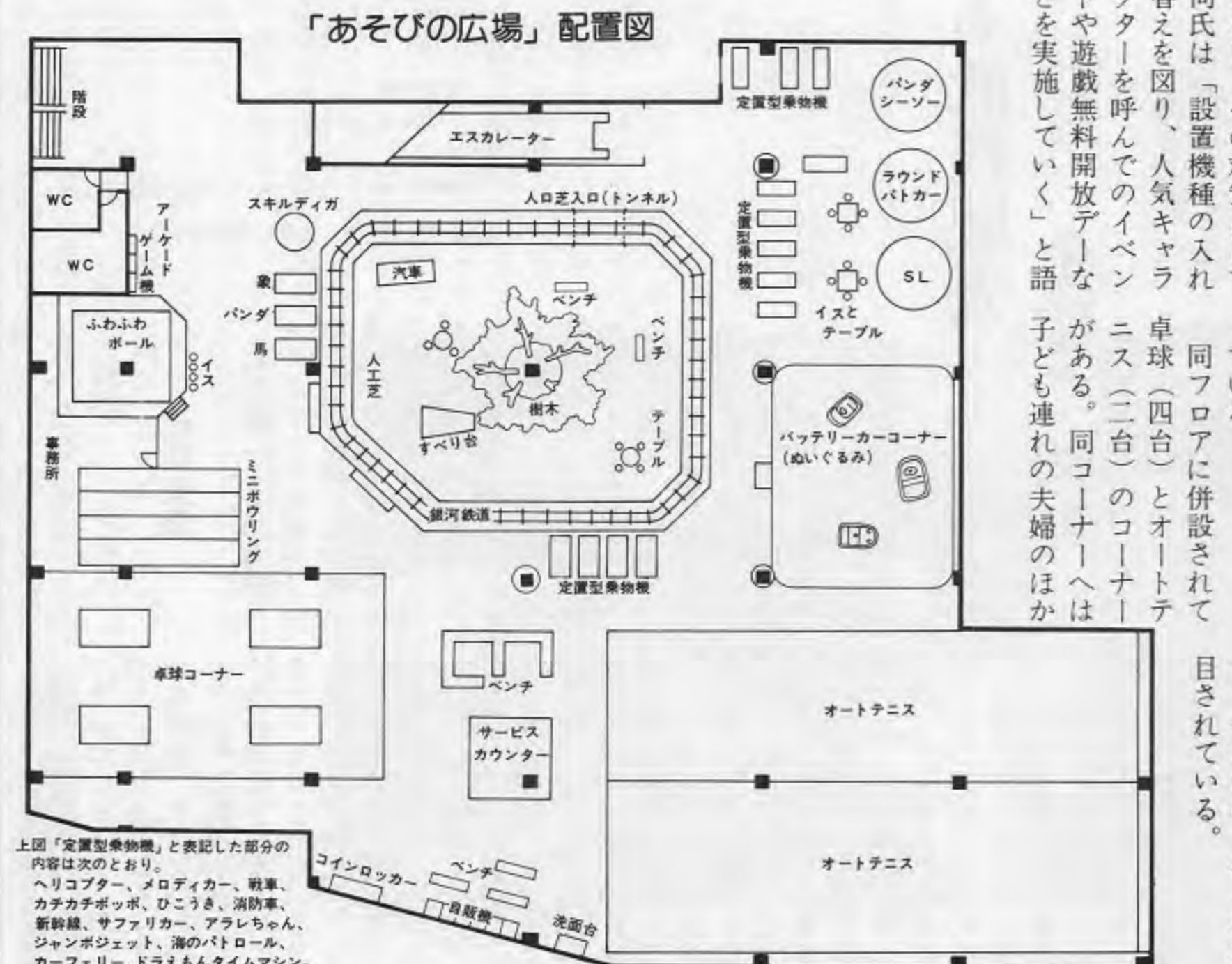
マルエツ運営の卓球コーナー(30分 200円)は家族で楽しむ客が多く、オートテニス(1プレイ 300円)はヤング層に人気が高いという

ストとなっている。同スペースは登坂タイプのレール式走行式乗物機によって「銀河鉄道」で、同店で開かれ、線路の下に作って人気、売上げともに最高たトンネルが出入口となっている。これは利用料金一回二百円だが、他の乗物機より高いが、同店の「あそびの広場」の条件を満たすシンボル的な乗物機だけに、来店者が一度は乗ってアウトされたいというところから、この乗物機は注目の的である。木村店長は「目玉機種は選定、それとパブリックスベースとの調和という点で苦労した」と語っている。これが同店を遊園地的な雰囲気盛り上げており、地域住民に好評と博している最大の要因となっているという。同レール走行式乗物機は信水

マルエツ東和店 2階全フロ

TV機

(株)後楽園ロコモティヴ



汽車のことなら朝日へ

大型から小型まで、どこでも人気のある
ロコモーションシリーズ

▲C58-56
600%ゲージ
1度にたくさんの人をのせることができます
いろいろなサイズの機関車がつくれます

▲1/8スケール 併度号
320%ゲージ
C58-56の小型サイズ
安全で清潔な白い蒸気の煙はどの機種にもついています。電子擬音(シュツシユツ)/童謡つき(6曲選曲)などもあります。

▲ファミリートレイン
450%ゲージ
家族単位(4人)で利用できます
200円営業もできます

▲ジャンボトレラー
250%ゲージ
8の字型・W型など、ロケーションに合う効果的なレイアウトができます

▲併度号・DX
8の字型・W型など、ロケーションに合う効果的なレイアウトができます

ヤングの客も多く来て、「あそびの広場」とうまくタイアップし運営効率を上げています。またそのことは同フロアが子どもから老人まですべての層が楽しめることを意味している。このほか各種自動販売機コーナー、コインロッカー、洗面台なども設けられ、客の側にも配慮が随所に見られる。従来のSC型型ロケもある程度条件が付けられているが、同店のようにTVゲーム機を設置しないなどという厳しい条件下でのロケ展開は珍しく、いわば地域住民との協調によるロケの成功例として、今後の成り行きが注目されている。

ア(約1000㎡)を使用

のない室内ロケ

運営の「あそびの広場」



「あそびの広場」の設計段階から携わっている木村店長



「あそびの広場」のメイン施設はレール走行式乗物機とその軌道に囲まれたパブリックスペースで、地域住民のいこいの場となっている

SCの二階全フロアを使用し、しかもTVゲーム機を一台も設置していない遊戯場が一月十五日にオープンし話題となった。

「あそびの広場」の設計段階から携わっている木村店長

これは東京・足立区のスーパー「マルエツ東和」二階にある「あそびの広場」で、後楽園ロコモティヴ(本社東京、真鍋和久社長)の運営によるものである。同店は常磐線亀戸から西へ徒歩で約二十分のところにあり、二階建てのスーパー、住宅街の中に建てられている。

このスーパーは当初計画では一階と二階の両フロアを売場とした大規模店舗にする予定であったが、地元住民とくに地元商店街からの風当たりが強く、結局売場面積を半減し、二階を凍結面積とし一階のみで生鮮食品と日用品を販売することになった。

「あそびの広場」の設計段階から携わっている木村店長

「あそびの広場」の設計段階から携わっている木村店長

「あそびの広場」の設計段階から携わっている木村店長

「あそびの広場」の設計段階から携わっている木村店長

「あそびの広場」の設計段階から携わっている木村店長

「あそびの広場」の設計段階から携わっている木村店長

GAMEに関する電気パーツなら何でも揃います

在庫豊富

- スイッチングレギュレーター
 - 5V5A, ●5V1A, ●12V 1A
 - 5V6A, ●5V1A, ●12V 1.5A
 - 5V7A, ●5V1A, ●12V 1A
 - 5V5A, ●5V1A, ●12V 1A, ●12V 1A
- ファン
 - 92%角・118%角
- Pロム書込器(メーカー保障書付)
 - ・1ヶ用・8ヶ用
- Pロム消却器 10ヶ用
- ノイズフィルター 3A
- Pロム 2716・2732・2532
- IC全般
- スピーカー 5W8Ω、他各種
- カウンター DC12V・DC6V
- コネクタ及び接続基板
 - 20P・36P・44P
 - 56P・基板36P
 - 44P
- 押しボタンスイッチ
 - ・1人2人用スイッチ(取付穴 24φ)
 - ・発射用スイッチ(取付穴 29.3φ)
- 金具付押しボタンスイッチ
- カラーディスプレイモニター
 - 14型・18型・20型・22型
- マイクロスイッチ
- キースイッチ
- トリプルタップ

★小売・卸・工場販売も致しております。
★商品数の多少にかかわらず全国発送致します。

池上通商(株)
東京都千代田区外神田3-7-14中部ビル
TEL (03) 257-1685
振込銀行 三菱銀行秋葉原支店 普通口座No.4476567

本のおさわり

ギネスブック'82

世界記録事典 (講談社)

最大の遊園地

米国フロリダ州中部のオーランド西南32kmにあるディズニー・ワールドで、総面積1万1,105ヘクタール。1971年10月1日に4億ドル(1,400億円)をかけて開設し、初年度に1,070万人の入場客があった。最も入場客の多いのは、カリフォルニア州アナハイムのディズニーランドで、1981年1月8日午前11時10分で延べ2億人に達した。1日の最高入場客数は8万4,000人。

フェリス観覧車

発明者の米国人技師ジョージ・W・フェリス(1859-96)にちなんで名づけられたフェリス観覧車は、1893年に38万5,000ドルをかけてシカゴ市に初めて建造された。直径76m、周囲240m、重さ1,087トンで、60人ずつ収容するゴンドラ36個は2,160人を一度に乗せることができた。これは1904年にセント・ルイスに移されたあとスクラップにされて、1,800ドルで売却された。1897年にロンドンのアールズ・コート博覧会に建造されたものは直径91mあり、1等のゴンドラが10、2等のゴンドラが30あった。現存する最大のものは、神戸市のポートピアランドにある。高さ63.5mで、大阪の阪急電鉄の手で1981年3月に完成した。

ールの森の中にある。

最も高いコースター

兵庫県東条町の東条湖ランドに1979年8月4日に設けられたループ・コースターで、高さは59.96m。



「最も高いコースター」となった東条湖ランドの「ループ・コースター」。明島特殊製業が作ったもので、スタート時に最高位まで車両は引上げられ、落下加速で宙返りする(写真は本誌撮影のもの)。

最も速いコースター

米国オハイオ州シンチナ近くのキングズ・アイランドにあるザ・ビーストで、1980年4月5日の科学的なテストで、42.98mの最高点から降下する時に時速104.23kmを記録した。全長2.25kmで、243.8mのトンネルと540度回転するラセン部分を有する。距離の長さでも世界一で、面積14.1ヘクタ

観覧車に最も長く乗った記録

カリフォルニア州サンホセのフロンティア・ビレッジ遊園地の観覧車に、リーナ・クラークさんとジェフ・ブロックさんは1978年7月1日から8月7日まで37日間乗り続けた。

メリー・ゴー・ラウンド・マラソン

最長記録は、1976年8月20日から9月2日にかけて米国オレゴン州ポートランドのゲイリー・マンドー、クリス・ライオンズ、ダナー・ドーバーの3人が乗り続けた312時間43分。

ジェットコースター乗り

最長記録は368時間。1980年6月22日から7月7日にかけて、米国フロリダ州パナマシティのミラクル・ストリップ遊園地でジム・キングさんが達成したが、延べ距離は16,780km。最低速度が時速40km以上でなければならない。

世界一の賭博場

米国ニュージャージー州アトランティック・シティにあるリゾーツ・インターナショナル・カジノ。1979年度には2億3,294万5,748ドル(約500億円)の収益をあげた。広さ5,574㎡で、127台のゲームテーブルと、1,640台のスロットマシンがある。週末時の1日平均客数は3万5,000人に達する。

スロットマシン

世界最大のもの、米国ネバダ州ラスベガスのフォー・クィーンズ・カジノにあるスーパー・バーサで、容量15.71m³。1973年9月、サイ・レッドによって設置された。この機械は、250億回に1度、10ドル(2,300円)で100万ドル(2億3,000万円)が当たる。1979年にネバダ州がカジノでかせいた額は、21億ドル(約9,450億円)にのぼる。スロット・マシンでの過去最高の負けの記録は、1981年4月18日、ラスベガスのフラミンゴ・ヒルトンで、チャック・バレンタイン(米、61歳)氏がすった35万5,000ドル(約8,000万円)。

自動販売機の普及台数

476万台

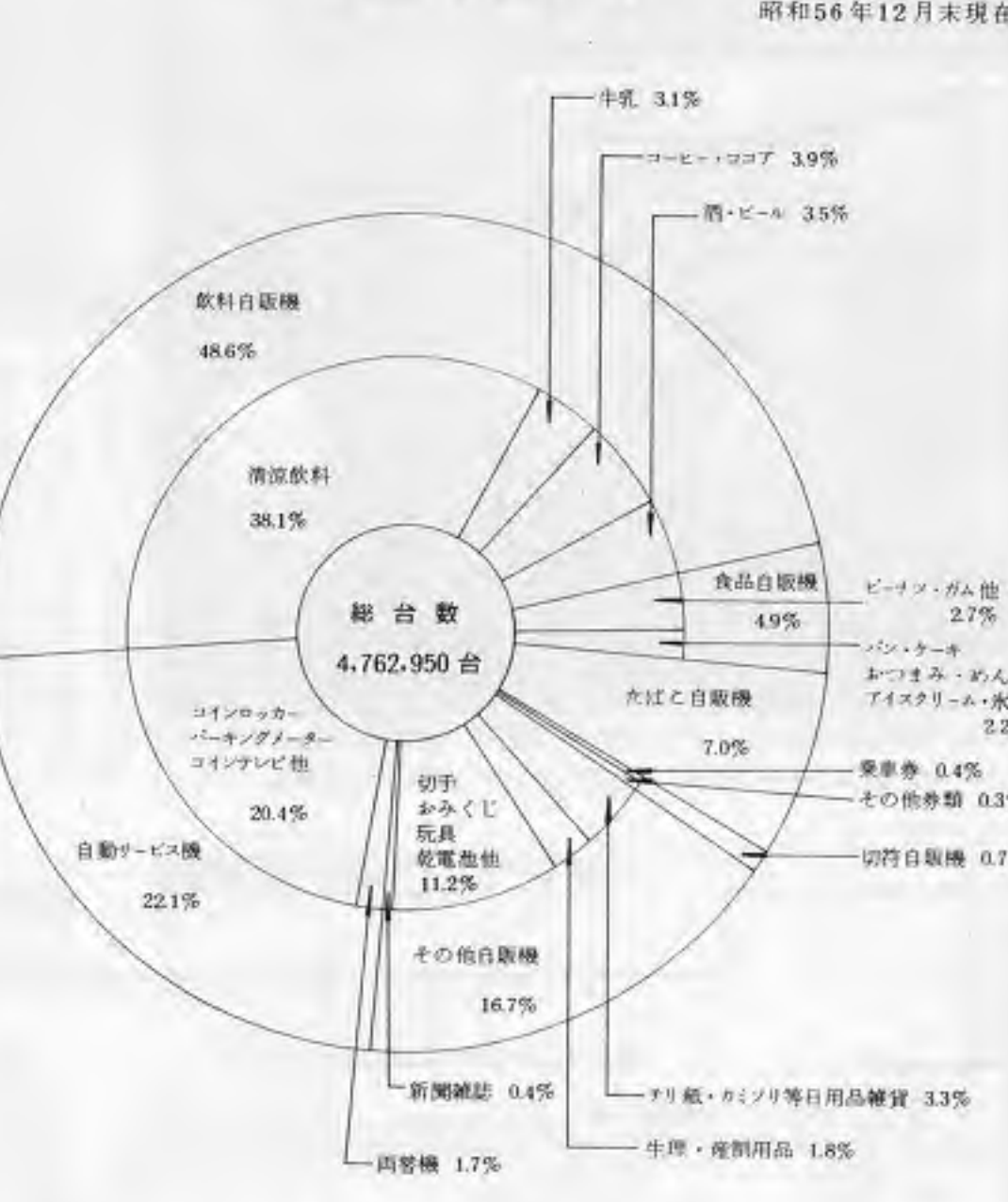
調べによると各種自動販売機の普及台数は四百七十六万二千九百五十台と、一年間で十八万五千三百台増加したが、前年と比べて増加率は前年より低く、前年比の伸び率は十四年の一・九%をピークに五十五年八・六%、五十六年四・〇%と二年(二〇・八%)、牛乳(九・四%)となつてきている。

自動販売機の普及台数は、五十六年度(昭和五十六年)の四十七万六千九百五十台(前年比一七・二%)に達した。これは、五十六年度の年間自販金額調べ、ならびに五十六年度の出荷台数調べによると、普及台数は五百万台に近づきつつあるが、すでに増加率は下がりつつあり、いわば自販機の飽和状態に近づきつつあることを示している。

飽和状態に接近

自動販売機の普及台数は、五十六年度(昭和五十六年)の四十七万六千九百五十台(前年比一七・二%)に達した。これは、五十六年度の年間自販金額調べ、ならびに五十六年度の出荷台数調べによると、普及台数は五百万台に近づきつつあるが、すでに増加率は下がりつつあり、いわば自販機の飽和状態に近づきつつあることを示している。

機種別普及状況



自動販売機年別普及台数ならびに自販金額推移

年	普及台数	前年比 (%)	自販金額 (円)	前年比 (%)
昭和39年12月末	236,700	100.0	79,531,290	100.0
40	322,700	136.0	119,076,300	149.6
41	355,050	110.0	143,793,250	120.7
42	436,000	122.8	179,196,000	124.6
43	709,530	162.7	290,197,770	161.9
44	823,060	116.0	350,623,660	120.8
45	1,064,210	129.3	462,322,850	129.0
46	1,391,470	130.8	582,940,067	126.0
47	1,780,570	128.0	731,507,097	125.5
48	2,294,503	128.8	968,309,203	132.5
49	2,502,324	113.5	1,208,929,364	124.7
50	2,795,586	111.7	1,434,841,719	118.6
51	3,096,290	110.8	1,749,970,044	122.0
52	3,391,280	109.5	1,980,116,080	113.2
53	3,769,950	111.2	2,238,160,100	113.0
54	4,217,640	111.9	2,569,338,620	114.8
55	4,581,650	108.6	2,748,993,900	107.0
56	4,762,950	104.0	3,007,074,150	109.4

リードする飲料販売 台数で49%、金額で40%

飲料自動販売機の普及台数は、五十六年度の年間自販金額調べ、ならびに五十六年度の出荷台数調べによると、普及台数は五百万台に近づきつつあるが、すでに増加率は下がりつつあり、いわば自販機の飽和状態に近づきつつあることを示している。

自動販売機による中身商品やサービスの間売上げ額(自販金額)は年間五兆七千七百四十四億五千万円を記録し、前年比九・四%の伸びを示した。これは、経済企画庁による五十六年度個人消費支出(実績見込み)百五十七兆円の約一・九%に当たる。つまり国民一人当たりの年間消費金額のおよそ二割を自販機で使つてきているわけであり、国民生活にいかにとけ込んでいくを示している。

自動販売機業界では今年、需要拡大の要素として期待している五百円硬貨は当初発行枚数が少ないこともあって、市場開拓や買い替え需要促進にも役不足とされている。従って今年、自販機の低落傾向に歯止めをかけるのは難しいと、自販機は国民生活の中につかりと浸透していることも事実。最近実施された東京都の「空缶条例」の例を見るまでもなく、より一層社会に根ざした自販機の快速な使用という面で需要は広まると見られる。

子カンガルーを救え!

敵ザルを倒せ!!

ツッパリカンガルーに負けたらパンチが効かなくなるよ。(数秒)

SUPER JUMP JUMP

パンチでザルを倒せ

2000点

2000点が0点になると死ぬ。

第1画面 第2画面 第3画面 第4画面

子カンガルーと出会えば1画クリア。

20インチ ▼95-2094 / 14インチ ▼95-1736

サン電子株式会社 SUN ELECTRONICS CORPORATION

HEAD OFFICE / 103, MIZUHO, KOCHINO-CHO, KONAN-CITY, AICHI PREF., 483, JAPAN
PHONE: (05875)5-2201 TELEX: J4573-187 SUNELC

TOKYO OFFICE / IMPERIAL OCHANOMIZU 616, 3-11 KANDAOGAWAMACHI, CHIYODA-KU, TOKYO, 101, JAPAN PHONE: (03)233-1711

ユニオンダイス

謹告

平素は格別の引立を賜り、厚くお礼申し上げます。

現在好評発売中のビデオゲーム機、「ユニオンダイス(ビデオ大小ゲーム)」は、弊社が開発したオリジナル製品であります。従ってこの機械を無断で模倣または、これに類似する商品として、製造・改造・販売・広告・輸出する等の行為をすること及びこれらの機械を使用して営業することは、著作権法、工業所有権法、不正競争防止法等に抵触し弊社の正当な権利を侵害することになります。

つきましては、これらの行為のないよう充分にご注意賜り業界の秩序の維持、健全な発展のために皆様のご協力をお願い申し上げます。

なお万一、違反行為があった場合は、弊社は断固たる態度で対処する所存でございますので、ここにお知らせいたします。

昭和57年5月

株式会社 日本商事

代表取締役 小川義雄

メダルゲーム機の設置運営につきましては「メダルゲーム機運営基準」を守ってご使用下さい。

株式会社 日本商事

大阪府城東区永田2-5-9 TEL (06)962-7721 代



実績のメカニズム コインセレクター

ミニホッパー CAH-1



英国コインコントロール社と旭精工が永年の技術と経験から作りあげた最も小型で確実な機構に最大の収納容量をもつミニホッパー

- 最大収納数：100円硬貨の場合……1500枚
10円硬貨の場合……1300枚
25セントサイズメダル……1200枚
- 硬貨払い出し：1分間(50Hz)……220枚
(60Hz)……280枚
- カウントリミット：マイクロスイッチ付
- モーター：定格1時間 50Hz 100V 90W (ファン付) 60Hz 100V 100W
50Hz 24V 44W
60Hz 24V 48W
- サーマルプロテクター内蔵瞬間停止装置及び冷却ファン付
- 使用可能径：17.5φ - 27.0φ



NEW MODEL 720-A



NEW MODEL 720-A/F37

不良貨問題を一挙に解決

(改良五円玉、擬似硬貨) 従来のセレクターとの取替えは簡単にできます。

- コインセレクターによるロケーション管理!!
- ◎コインセレクター 900/F36 900/F37(トータライザー付)
10円用・100円用、1コイン~4コイン切替えがワンタッチでできます。
- ◎数量の多少にかかわらずご一報下さればお送りします

謹告

田宮製機社製品を御愛顧賜り誠にありがとうございます。当社の製品は、その全機種にわたり全体および各部の機構につき、特許、実用新案、意匠等を申請しており、その一部は、既に登録および公開され、工業所有権によって保護されております。

新案第1283583号(実公第53-51759号)によって保護されているものであり、これと同一構造のコピー品を正当な権利なしに製造販売し、または、購入使用者に対しては、上記出願に係る発明が公開された後に法に基づき特許金を請求し、また法に基づき使用を差し止められることにもなりますのでかかるコピー品の購入使用をなさらぬよう警告致します。

昭和55年6月

代表取締役 安部 寛

信頼と技術のふれあい

Asahi 旭精工株式会社

本社/東京都港区南青山2-24-15青山タワービル2F ☎03(401)6181
営業所/東京都台東区電泉3-7-3 ☎110 ☎03(876)3405

●詳細は本社または、営業所宛にカタログをご請求下さい。

新製品 コインホッパーCH-500

- 1. 永年の技術と経験で作上げた。小型で確実な機構をもつコインホッパー。
- 2. コインを排出する位置は高く、全体の高さは最も低い。
- 3. サイズが自由に交換できる(20φ - 30φ)
- 4. 円盤のうしろに、ストラスト・ベアリングが入っているのでプレがない。



- 最大収納枚数：25¢メダル……500枚
- 硬貨払い出し枚数：1分間(50Hz)……160枚以上 (60Hz)……180枚以上
- モーター・定格時間連続
50Hz 100V 90W 60Hz 110V 100W
- サーマル・プロテクター内蔵、瞬間停止装置及び冷却ファン付
- 使用可能コイン径21φ - 30φ
- カウント用検知：近接スイッチ

DISCO NO.1

ディスコナンバーワン



新時代のTVゲーム

好評発売中

ナウなギャルがいっぱい、サアキもローラーディスコでフィーバーしよう!

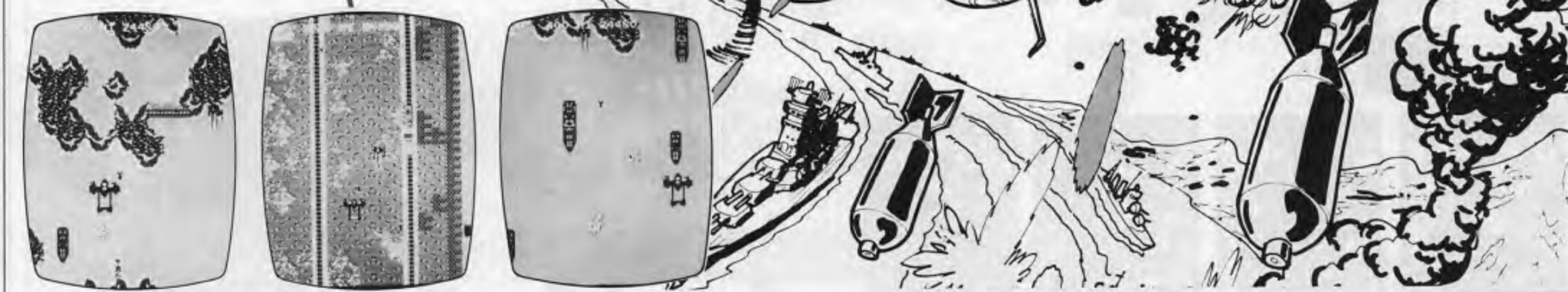


MISSION X

ミッション・エクス

スリル溢れる3次元ゲームが未知なる戦いに君をかりたてる!!

人気爆発



豊かさを演出する、電子技術の

DECO データイスト 株式会社

本社：〒171 東京都豊島区南池袋3-9-5 電話(03)988-2571(代)
名古屋営業所：〒464 名古屋市千種区春岡通り6-28 電話(052)762-5222
福岡営業所：〒816 福岡市博多区東光寺町1-2-2 前田ビル 電話(092)474-0120
DATAEAST INC SANTA CLARA CA95050 U.S.A.
株式会社デコ・札幌 〒064 札幌市中央区南二十一一条西十二丁目879-15 ☎(011)562-2415(代)

小さなスペースが、あっという間にプレイランドに早がわり!!

好評・発売中!!

カプセルスタンド

テントのついたきれいなボックスには、ミニアップライトが3台。ゲーム機の維持も管理も万全。組み立て簡単で、その日からつかえます。



収納スペース・高さ1,655%、横1,575%、奥行563%

テーブル型 18インチ筐体

(ボディ)

より使いやすく
なって新登場!!



楽しくゲームをプレイするには、やっぱりボディが肝心。オペレーターとプレイヤーの声をいかしてつくられた機能重視の筐体です。

- 完全実装、配線済でお手持ちの基板がすぐに使えます。
- モニターは14インチ、18インチで交換可能。たて、よこ兼用です。
- コントロールパネルは、一般標準型。
- レバーは、2・4・8方向兼用。
- ダブルコインセレクターは取付可能。(1ヶはメクラ板)
- 中間コネクターは、60ピンを使用。
- 大型基板も収納可能。
- 電源容量もアップ(6A)

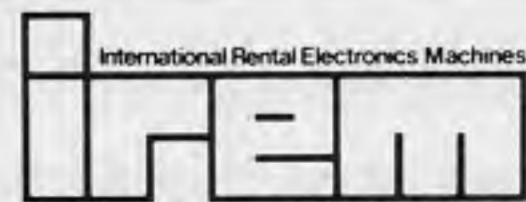
仕様：横/860mm、奥行/560mm、高さ/610~760mm、重量/65kg
容量/100V：100~200W、取付可能基板/350mm×440mm×90mm



フィーバー

好評発売中!!

▽95-2029



IREM CORPORATION アイテム株式会社

本社/大阪府東区安土町2丁目30番地(大阪国際ビル20階) TEL06(264)1391(大代表)
Osaka Kokusai Bldg., 2-30, Azuchimachi, Higashi-ku, Osaka, 541, JAPAN
TELEX--63074 IREM
●松原工場/大阪府松原市西大塚1丁目1-5-16 TEL0723(36)1174(代表)

アイテムはこれからもお客さまのご要望に応える有力機種を発売してまいりますのでご期待下さい。

以上のメダルゲーム機の設置運営につきましては「メダルゲーム運営基準」を守ってご使用下さい。

特選された製品を ラインアップ!!



●魅力あるネクストゲームつき
コンチネンタルポーカー
▽95-1775(大平技研)



●大小プラスTVポーカー
ハイ・アンド・ロー
▽95-1775(大平技研)



●TV ブラックジャック
ロイヤルカード
▽95-1999(日本物産)



●ダブルアップゲームができる
ロイヤルマージャン
▽95-1836(日本物産)



●技術の粋を集めた名機
ビッグショット2
▽91-11722(高砂電器)

メダルゲーム機の設置運営につきましては「メダルゲーム場運営基準」を守ってご使用下さい。



株式会社

VEND JAPAN

大阪市浪速区恵美須西3-3-36

☎(06)643-3857(大代表)

東京支店 東京都中央区新川1-18-7

沖縄支店

沖縄ペンドジャパン/沖縄県宜野湾市大山436 ☎(09889)7-3333

Telex 5267710 VEND JPU

☎(03)553-8293(代)

新発売

DIAMOND POKER DOUBLE-UP

ダイヤモンド・ポーカー

TVポーカー、ゴールデンポーカー
を放ったボナンザがその実績をひま
えてポーカーファンに贈る最高級品
セブンカード



▽95-1878 ボナンザ製



Mini-Boy ミニボーイ

ダイヤモンド・ポーカーのミニ・ボーイもあります



ROYAL CARD ロイヤルカード



★新発売

▽95-1999

GOLDEN POKER

ゴールデン・ポーカー DOUBLE UP

- ベアアウトなし(クレジットのみ)
- 倍率(2-1000)は毎回画面に表示
- 1回最高10枚ぶんのBET ON
- ダブルアップ(大小ゲーム)は勝っている
かぎり連続して挑戦できます
- クレジットへのレート切替装置付

▽95-1878

★今までどおりゴールデン9も発売しております

ミクマ産業株式会社

大阪市都島区東野田町4-4-3 TEL(06)354-0223(代)

以上のメダルゲーム機の設置運営につきましては「メダルゲーム場運営基準」を守ってご使用下さい。

教科書⑦

この間、朝、気忙しいひととき、「天声人語」の欄でちらと見て気がかかっていたのだが、アメリカのある州では、サリンジャーの作品やリチャード・ライトの「ブラック・ボーイ」が学校図書館から追放されたりしている。

あるいはある州では教材から「進化論」ということがすべて削除されたそうである。

ミシシッピ州では奴隷制度の実態やクレーンツクス・クランの残酷性を描いた歴史教科書が白人保守層の抵抗で採択されていない。

こういふ一連の禁書運動の最大勢力はさる宗教右翼であり、レイガン大統領はこの宗教右翼と組むことを基本戦略の一つとして選挙を戦い、この宗教右翼の主張は、レイガン路線の道徳的主柱である。

アメリカの場合はこのような動きに対しては同じ保守派の中からも、すでに批判がはじめる。あるいは、歩退いてそれがいかに価値がたかろうと、いかに正しかりやうと、一種の専制によって議会制民主主義の土台が崩されるのだけは困るというのが殆んどすべての人が譲歩出来る最大公約数であるといふことは、つきりしているようである。

わが国の場合も勿論、わゆる良識派も存在しているのだが大勢はいつもそうではない派に押し切られてしまう場合が多いようである。

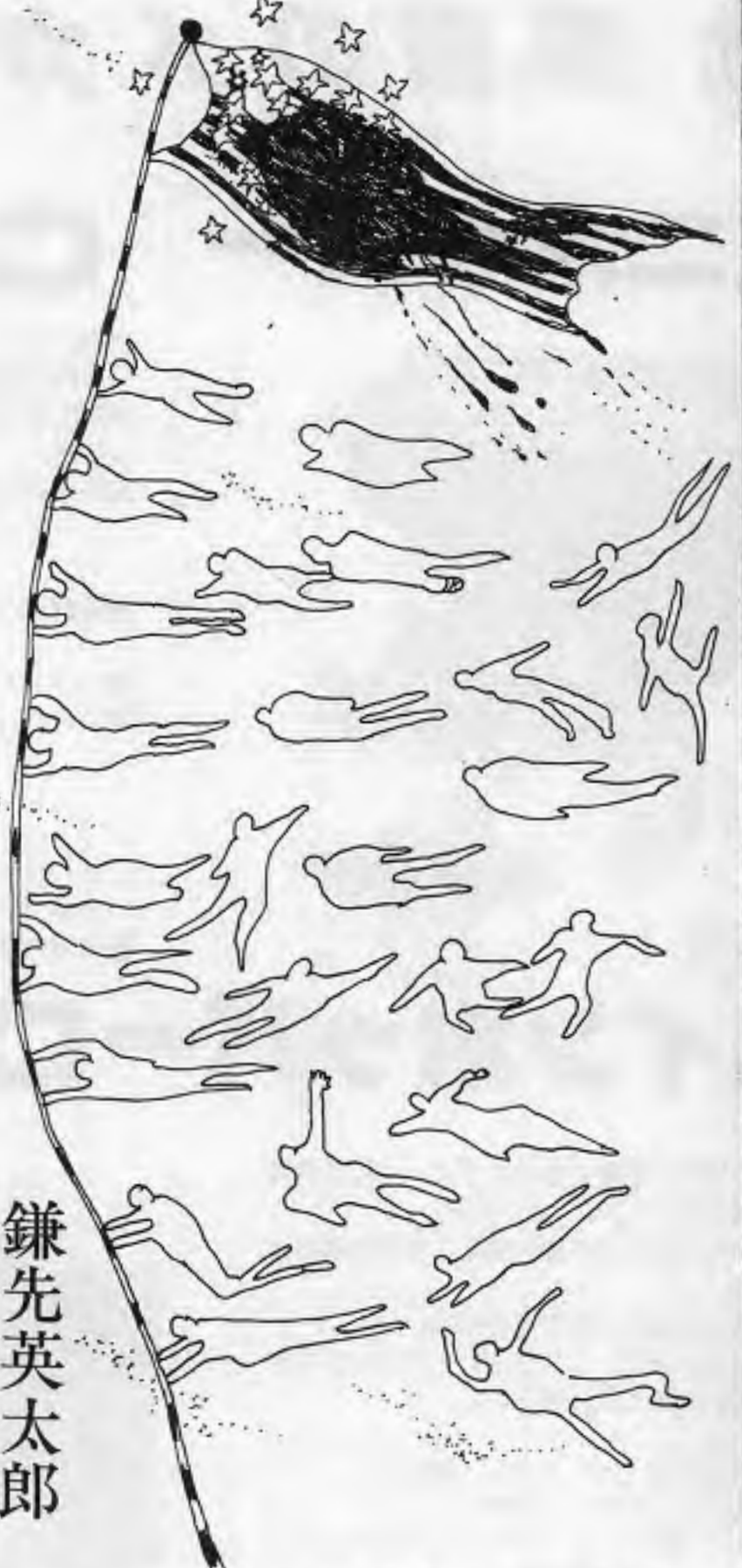
教科書の問題については結論としては文部省側あるいは自民党側あるいは財界の意向にことごとく大衆は自由な発言をするに比べて生活の資を得ることが出来る人とは違い、自由な発言によって生活の資を失うことを恐るべきならぬように位置づけられている。

あるいは何となく胡散くさる。わが国でも、丁度、マルクスよりもマルクス主義者が極端になってゆくように、文部省の意向している動きよりも、更に一層極端な動きが、文部省の動きを敏感に感じ、つた重流によって表れている。

たとえば愛知県では高校の校長が学校図書館の禁書として大江健三郎や沢地久枝の著作などを他可成の教にのぼる書目であるのだから、その理由をあげてその理由をあらわすのが、その理由が著者が女であるからとかその他到底正気ではなぬものだから、本人が真面目になればならぬ、周囲ではその滑稽な姿勢が笑いをよび起す体た貴重な考えの一つであるとして、

まえばふれた内容が開かれた教科書に関連して、宮田光雄が最終的に「平和の思想的探究」でとりあげているように、平和は単に戦争がなく安

鎌先英太郎



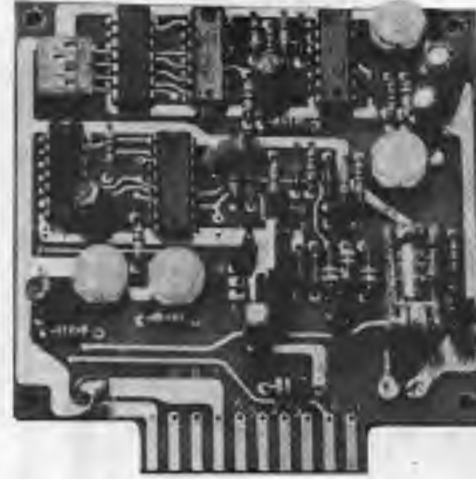
な代物ではあったが、怖いのには、やがて、まもなくわたくし大衆にとつては、この理由が笑いの本当に真面目な理由になるのではないかといふことである。

垂流をもうひとつ、作家の小田実さん、瀬戸内晴美さん十八人が執筆、色川大吉・東京経済大教授が責任編集した画報全集「日本歴史展望」の第十二巻、大正昭和篇について、出版元の旺文社が「南京大虐殺、関東大震災の際の朝鮮人虐殺事件、原爆投下直後の惨状、シベリア出兵、天皇制ファシズム、ロッキード裁判、六〇年安保、太平洋戦争などの記述が不適当」として絶版にするよう色川教授に求めたことが明らかになった。

毎日新聞

わが国ではいみじくも警察の重流やヤザが栄えて海外進出までもとけていられるに、重流が盛んな例外であるから、学校の他可成の教にのぼる書目であるのだから、その理由をあげてその理由をあらわすのが、その理由が著者が女であるからとかその他到底正気ではなぬものだから、本人が真面目になればならぬ、周囲ではその滑稽な姿勢が笑いをよび起す体た貴重な考えの一つであるとして、

まえばふれた内容が開かれた教科書に関連して、宮田光雄が最終的に「平和の思想的探究」でとりあげているように、平和は単に戦争がなく安



いたずらされると
画面がきれる

新発売 コインボード

- 特徴
- 従来のクレジット基板のソケットに差し替え可能(1コイン1プレイから4コイン1プレイまで切り換え可能)
 - プザーもオプションで12V用、100V用が使用できる

スイッチングレギュレーター
好評発売中 特価¥6,500-

プザー (100V用)

※修理・改造に際しては電気用品取締法を遵守して下さい

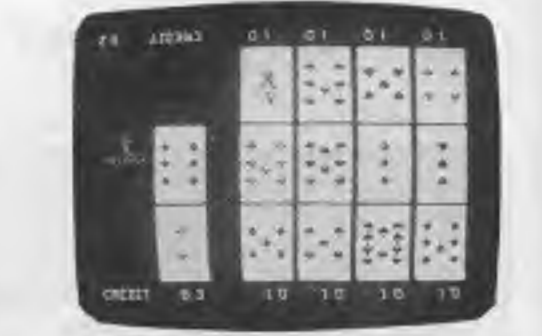
Kアット商会 大阪府東大阪市高井田本通5-2 ☎06(783)6362(代)

GOLDEN 9

おいちょ・かぶ オリジナル・パートII



▽95-1840



- ①4列、どれでも好きな所にBetして下さい。
- ②1ヶ所、50点までBetできます。
- ③配当率は60%半固定で、完全自動制御
- ④最高の配当は1ヶ所50点Betの200倍の勝負、無制限です。
- ⑤カードにJOKER(JACKPOT)が乗れば、配当は5倍で通常は2倍です。

メダルゲーム機の設置運営につきましては「メダルゲーム場運営基準」を守ってご使用下さい。

レジャーシステム
日東エレクトロニクス(株)
〒577 東大阪市長田東1丁目56 ☎(06)788-8855(代)
NITTO ELECTRONICS 1-56 Nagatagishi, Higashiosaka, 577

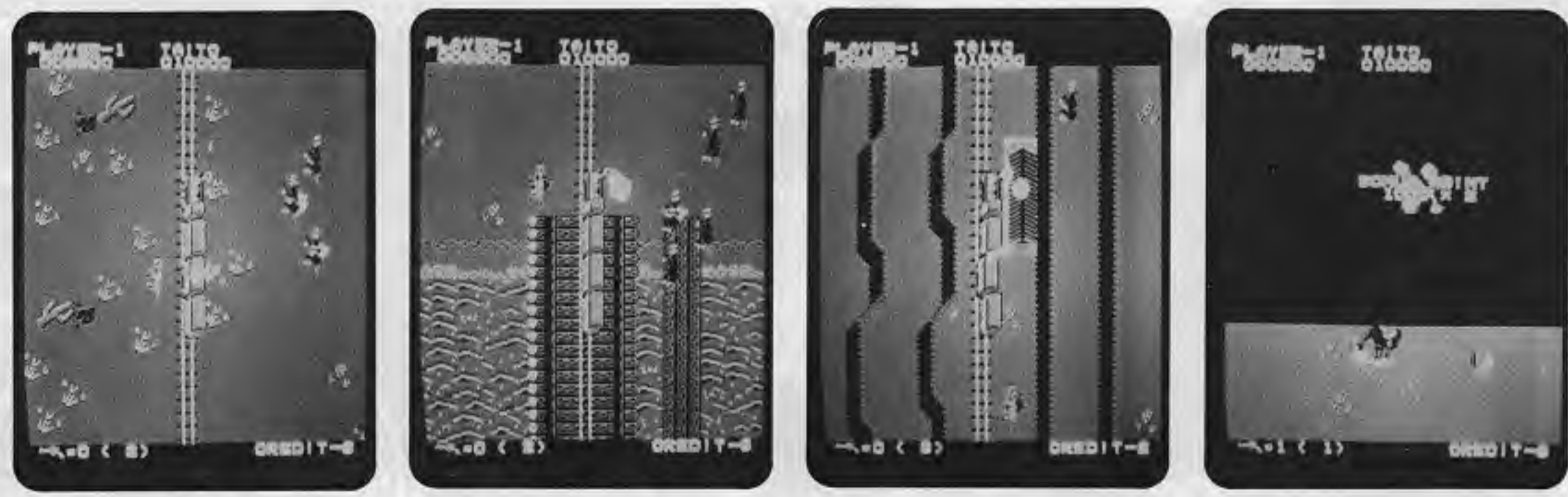
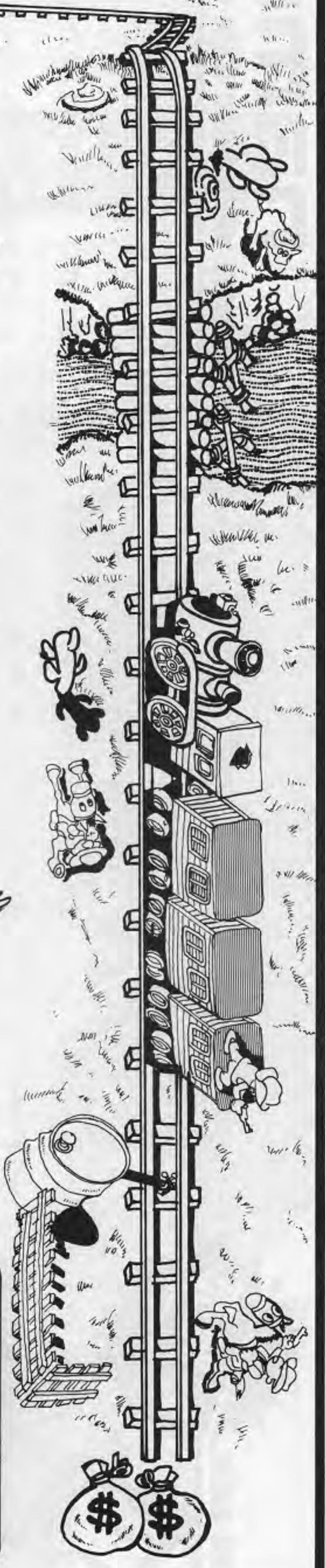
TAITO

WILD WESTERN

ワイルド・ウエスタン

美しい大草原を背景に、列車を襲うギャングを、屋根に乗ったり、走る列車を盾にしながら射ち倒すダイゴミは、プレイヤーを西部劇のヒーローになったような気分させてくれます。

- レバーを使ってシエリフを、サボテン、岩、列車などに当たらないように上手に操作しながら、ギャングを次々に倒して行って下さい。
- ギャングを全部倒すとボーナスシーンとなり、馬が放り上げたコインに命中させると、ボーナス得点が2倍になります。
- シエリフが全部殺られるか、ギャングが列車の屋根に3人乗ってしまうとゲームオーバーとなります。



●テーブル型とアップライトタイプがあります。

レジャーシステム
デザイナー
タイトー
株式会社 **タイトー**
本社 東京都千代田区平河町2丁目5番3号
タイトービル ☎03(264)8611(大代表) 千102
TAITO CORPORATION

アミューズメント・マシンの製造・輸出入・販売・賃貸/屋内外レジャー施設の企画・設計・施工・運営サービス

英文版業界ニュース

Overseas Readers Column

Sun, Atari Game Pact On "Kangaroo" Video

— For W. Germany Sun Licenced Löwen —



At the press announcement after signing the video game "Kangaroo" licencing agreement. (From left to right) Joe Robbins, consultant of Atari, Masami Maeda, president of Sun Electronics, Raymond Kassar, chairman and CEO of Atari, Charles Paul, senior vice president and general counsel of Atari.

It was announced recently by Sun Electronics Inc. of Tokyo that a licencing agreement with Atari of the U.S. was signed for "Kangaroo", a new video game developed by Sun; with regard to the manufacture of its coin-operated version, the agreement covers the international market, except for Japan and West Germany — the international market is covered with regard to the consumer version. Sun also licenced NSM/Löwen of West Germany to manufacture "Kangaroo" for its coin-operated version within W. Germany. In Japan Sun will manufacture "Kangaroo" and sell it through a distributor after May 20.

On April 24, Maeda, president of Sun Electronics, held a press interview at the Hotel Okura, with Raymond Kassar, chairman of Atari. At the interview, Charles Paul, senior vice president of Atari, stated:

"Atari and Sun Electronics Inc. are pleased to announce a coin-operated and consumer products licencing agreement. 'Kangaroo', a new coin-operated game developed by Sun Electronics will be produced by Atari on both its California and Ireland factories.

Atari is the leading producer of coin-operated and consumer video games in the world. Sun Electronics is one of Japanese leading developers and manufacturers of coin-operated video games and other high technology equipment. Mr. Maeda, president of Sun Electronics, and Mr. Kassar, chairman of Atari expressed their mutual pleasure with the agreement and look forward to a very long relationship. Mr. Joe Robbins acted as agent for Sun Electronics in this agreement."

It required some three months for the final shape of the agreement for "Kangaroo" to materialize and for its manufacturing licence to be granted to

Namco Presents Testimonial To Midway Mfg.

— Appreciating Contribution to "Pac-Man" Sales —

A top-level conference of Namco Limited of Tokyo and Midway Mfg. Co. of Chicago, U.S.A., was held in March at the Royal Hawaiian Hotel, Honolulu, Hawaii. At the conference, Masaya Nakamura, president of Namco presented a testimonial and a time-honored Japanese helmet to David Matrofski, president of Midway.

Since the original video game "Pac-Man" was unveiled by Namco in May 1980 and its licence was granted to Midway in November of that year, including re-licencing rights in the U.S., Midway has greatly contributed to the successful sales of "Pac-Man". At the top-level conference, Namco appreciated Midway's great contribution that extends over the following:

- (1) Unprecedented production and sales of a single arcade video game — nearly 100,000 units.
- (2) Efforts as a licensee to expand the scope of application of "Pac-Man" in numerous merchandises (see note below) and popularize them, except for the home version. (Note) Midway licenced the use of "Pac-Man" trade mark and designs in some 200 kinds of merchandise, including toys, pajamas and records ("Pac-Man Fever" released by Columbia Records.)
- (3) A series of legal actions taken to protect "Pac-Man" based on the copyright law against any company or individual that has either

Atari. During those months, Joe Robbins, consultant to Atari, set up the arrangement between Sun and Atari. Serving also as chairman of the Amusement Device Manufacturers Association (ADMA), Mr. Robbins commented: "The healthy business relations between the two firms will help strengthen the friendly relations between the American and Japanese trade as a whole. I hope the cooperation between the two companies will also help to eliminate video game copiers." Mr. Paul said: "Atari will continue to develop its own advanced video games, while also securing the high quality video games of other manufacturers through licencing agreements. We hope that by cooperating with Sun a substantial relationship will develop and we are looking expectantly on such a development!"

Mr. Maeda said that "This is the first such direct licencing agreement for Sun with overseas manufacturers, and that we are greatly obliged to Mr. Robbins for his substantial cooperation. "Kangaroo" will be sold in Japan at the same time it is sold overseas."

"Kangaroo" has four patterns; a mother kangaroo protects her child while punching enemy monkeys. If she catches fruit falling from a tree, the player scores.



Masaya Nakamura, president of Namco (right), hands a testimonial and a Japanese helmet to David Matrofski, president of Midway Mfg. (left)

thanks to the following effect: "Since November 4, 1980, your company has made every effort to manufacture and sell "Pac-Man" — a new video game developed by us — as its licensee and thereby contributed greatly to making the game long-lasting in your own and many other countries.

At the same time, your courageous action based on faith that has been taken to meet our expectations and protect the developer's rights, has greatly stimulated general enthusiasm towards development, and also greatly helped establishing the orderly trade. In commemoration of your extensive contribution, I hereby present you a time-honored Japanese helmet as a token of our deep gratitude."

Incidentally, Namco granted rights to Atari in November 1981 concerning the home video version of "Pac-Man".

copied, altered any part of original "Pac-Man", or made something (toy, etc.) of it without permission.

In appreciation of these achievements, Namco presented a letter of

WE THINK NEXT GAME!!
HD6800 16 BIT TRAINING P.C.B.

LTI
LEISURETRON INDUSTRIES CO., LTD.
LTI COMPUTER LABS

- We supply high-quality electronic components: Semi-conductor chips, Power Supply, COLOR TV Monitor, and PCB for GAMES, etc.
- We supply C.K.D. Kits. (Completed Knock-Down Kits)
- With expanded extensive engineering experience, we can assist you in solving and kind of problem with application and soft program development.

Ohtake Bldg. No. 26-30, 2-chome, Miyasaka, Setagaya-ku, Tokyo
Tel: (03) 425-0844
Telex: 2427003 LEITRON J
Cable: LEITRON TOKYO

Don't miss out on our exceptional, quality experience, Contact us today for more information.

Editor: Masumi Akagi
Publisher: Amusement Press, Inc.
9-16, Kamiyamacho, Kita-ku, Osaka, 530 Japan
©1982 Amusement Press, Inc.

namco

新発売 ダイクダク 目覚めろ

テクのゲームだ



フウセン(キ)

ふくらんでいるモンスターの中には通
過できるという特性を使った秘技。
土を掘っているうちに、モンス
ターに近づいたら、逃げ場を失った
際、行きたくない方向のモンス
ターを刺してぶくらまし、
その中を通過して逃げ
る。

たて穴落とし

岩石落としの
高等テクニック。岩の下に長
いたて穴を掘り、モンスター
をチクチク刺しながら(チクと
さしはモンスターを定止めするアウニ
ツク)何匹もそのたて穴
に誘いこむ。岩の真下
まで掘り進め、
岩を落とせば
すべてつぶす
ことができる。

新しい技

この方法でモンスターをふり切ることができる。

階段掘り

ダイクダクは直進するよ
りも曲がった方が速い。
これを利用して、可能な
限の方向を変え、10
点でも多く得点
する技。

つよい壁は、ファイガーの火を
通すだけでなくモリをも通す。
この性質を利用して、壁を隔て
てモンスターをやっつけるとキョ
ーな手段。

INKEN-UCHI!

タイミング目変化とし

岩の下を掘り、
岩を支えておく。
目変化が岩の下
めがけてせまっ
てきたら実体化
する瞬間にあわ
せて岩を落とし
つぶす。

ダイクダクはヒットした。
なぜか? 画面が美しいから?
キャラクターが可愛いから?
効果音がコミカルだから?
否、ゲームの本質はテクだ。
鮮やかにテクをさめる快感に
酔う。これぞゲーム。
これぞ、
ダイクダク!!



「遊び」をクリエイトする 株式会社 ナムコ

本社 東京都港区芝浦3-30-3 南日ビル TEL.03(736)1211(大)
東京支店 東京都港区芝浦3-30-3 南日ビル TEL.03(736)1211(大)
大阪支店 大阪府大阪市東区東1-23-3 TEL.02(231)6731(大)
中部支店 岐阜県岐阜市東区東1-23-3 TEL.02(231)6731(大)
北海道支店 北海道札幌市中央区南一条1-7 TEL.011(822)1733(大)
※各種イベントも企画・制作・実施



ラハイタイプ仕様 (20inchカラーモニター)
95W
600mm
700mm
1,100mm (1,090-1,200mm調整可)
80kg
95-2184

18inchタイプ仕様
101W
860mm
640mm (コンローレルパネル装着)
600mm (+100mmまで調整可)
57kg
95-1837
AC100V ±10V, 50/60Hz
1人1ゲーム 100円 (料金、ゲーム時間等調整可)

14inchタイプ仕様
82W
860mm
560mm
600mm (+100mmまで調整可)
54kg
95-1831

アップライト仕様
110W
630mm
800mm
1,740mm
92kg
95-1830

仕様

- 消費電力 (W)
- 寸法 (D)
- (H)
- 重量
- 使用電源
- ゲーム料金