

マップとチャートで
終盤までを徹底解説!!

PC Engine
FAN

10月号特別付録



女神天国

MEGAMI * PARADISE

攻略
本編

攻略ガイドブック

女神天国

MEGAMI * PARADISE

電撃攻略ガイドブック

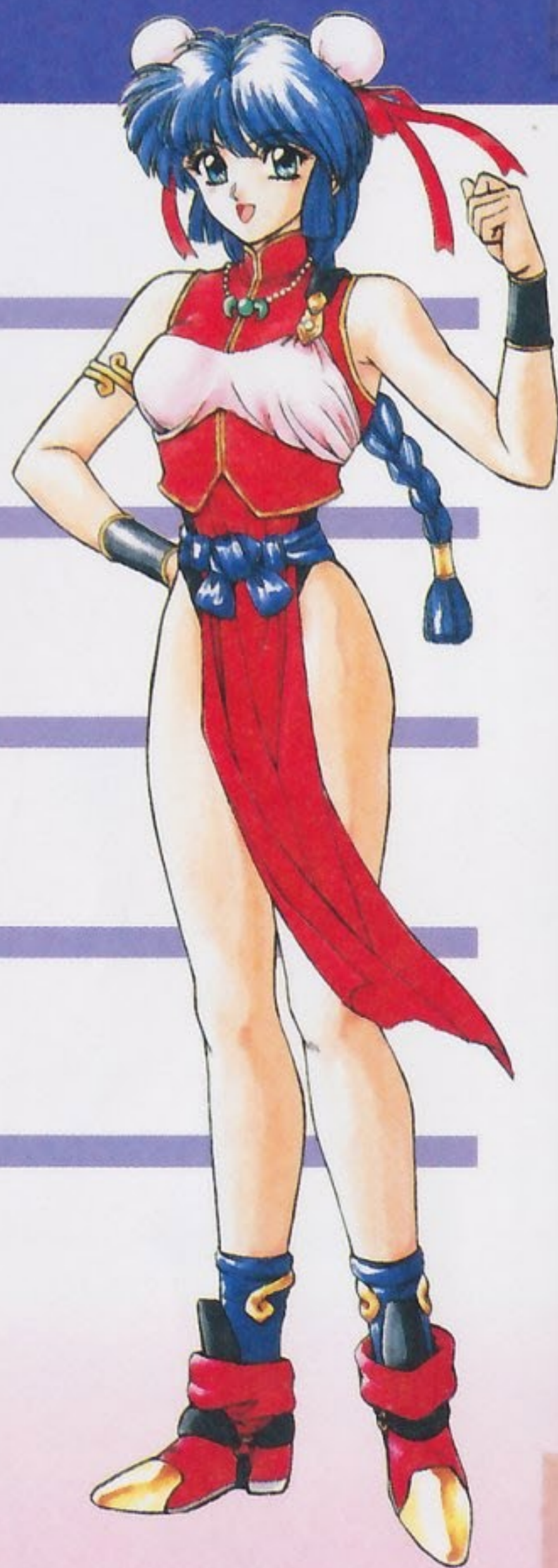
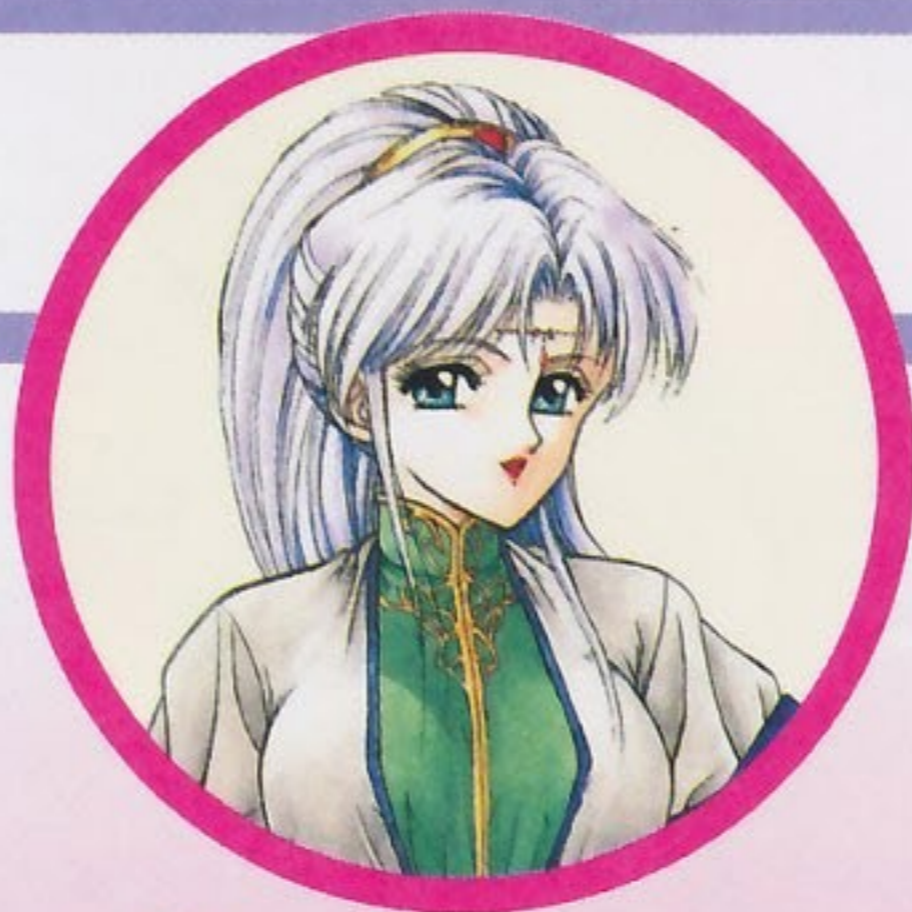
電撃PCエンジンの読者参加ゲームから生まれた『女神天国』。今回はゲーム終盤であるシークの屋敷までの、フィールドやダンジョンなどの全マップとデータを公開する!!

CONTENTS

基礎攻略編 3

第1部・聖女神学園編 6

第2部・パラダイス大陸編 10



本書の使い方

基礎攻略編では、魔法攻撃やコスチュームなどのこのゲームの特徴的な要素を、データを交えて解説する。そして、聖女神学園編とパラダイス大陸編では、フローチャートを使って、最短のクリア手順を公開する。チャートとそれぞれのマップを照らしあわせれば、迷わずに冒険を進められる。

CD

スーパーCD-ROM²

メーカー名: NECホームエレクトロニクス
 発売予定日: 9月30日
 予定価格: 7800円(税別)
 ジャンル: ロールプレイング
 継続機能: バックアップメモリ
 その他: なし
 開発状況: **95%**(8月16日現在)



基礎攻略編

このゲームは服を着替えることで、ステータスがアップしたり、魔法による攻撃が中心となるためMPを消費しないなどのシステムが取り入れられている。このほかにもアクションゲー

ムのようにジャンプをすることで、通常では入れない場所にも入ることができる。途中で行き詰まったらジャンプしてみるとよい。また、落とし穴などのトラップもジャンプで抜けられる。



○ジャンプすればトラップも回避できる

ゲームクリアに必要な戦闘テクニック

通常、怪獣（敵）との戦闘になった場合、魔法か特殊能力で攻撃することになる。このことから、魔法の特性を把握して、どの魔法がどの怪獣に有効なのかを覚えておくことが重要だ。

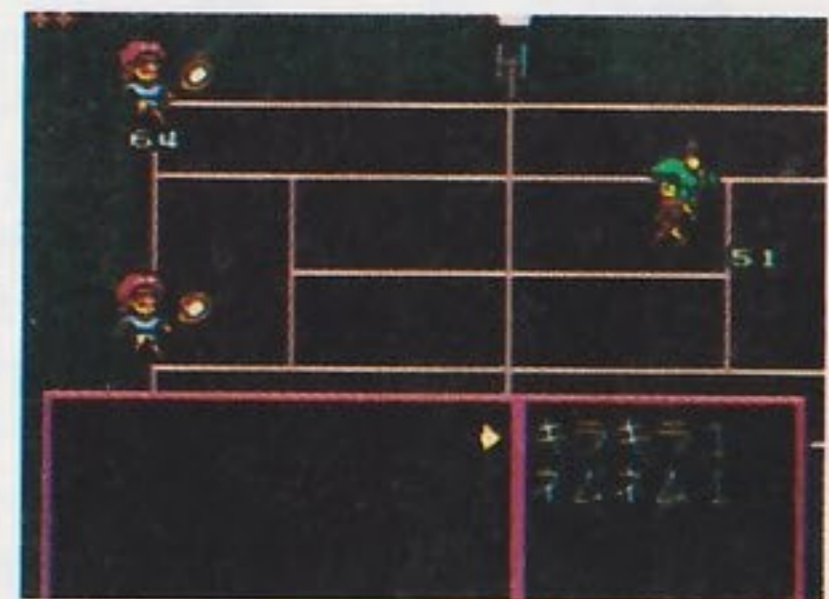
魔法の特性を知る

魔法は攻撃魔法と補助魔法に分かれ、ひまわりの花に棲むチメガと話すことで覚えることができる。それぞれの魔法にはレベルがあり、数字が大きくなるほど魔法の能力もアップしていく。攻撃魔法は複数の怪獣にも攻撃できるが、その分だけ威力も弱くなってしまう。魔法のレベルが低いうちは、敵1体に使うようにすること。

魔法と怪獣の相性

魔法と怪獣には相性があり、怪獣の属性によって効くものと、効きづらいものがある。それぞれの相性は下の表で示したとおりだ。また、怪獣が現れる場合、違った属性の怪獣と一緒に現れることがある。このようなとき

のために3人のパーティそれぞれに異なる魔法を持たせて、相性を考えながら攻撃しよう。



○敵の姿を見て、使う魔法を選んでいく

魔法の相性		
怪獣の属性	効く魔法	効きづらい魔法
人間	キラキラ	ゴーゴー
モンスター	ゴロゴロ	キラキラ
動物	ピカピカ/メラメラ	ゴロゴロ
生物	ゴーゴー/ゴロゴロ	ブルブル
植物	メラメラ/ゴーゴー	ピカピカ
その他	ブルブル	メラメラ

魔法リスト

	名前	入手チメガ	効果		名前	入手チメガ	効果
攻撃魔法	ゴロゴロ	タウロス	雷で敵にダメージを与える	補助魔法	ネムネム	アリエス	敵を眠らせる
	キラキラ	ジェミニ	星をぶつけて敵にダメージを与える		スカスカ	キャンサー	敵の攻撃力を下げる
	メラメラ	レオ	強力な炎で敵にダメージを与える		ヘロヘロ	バルゴ	敵の魔法防御力と防御力を下げる
	ピカピカ	サジタリアス	光の矢で敵にダメージを与える		バシバシ	ライブラ	味方の攻撃の命中率を上げる
	ゴーゴー	カプリコン	風をおこして敵にダメージを与える		イケイケ	スコルピオ	味方の女神力を上げる
	ブルブル	アクエリアス	氷をぶつけて敵にダメージを与える		カチカチ	ピスケス	味方の魔法防御力と防御力を上げる

コスチュームを着替えてパワーアップ

このゲームでは、武器や防具の代わりに、コスチュームと呼ばれる服を身につけることでステータスがアップする。コスチュームをうまく組み合わせると、特殊能力を使えるようになる。

ステータスの変化

コスチュームは、上半身、下半身、靴、アクセサリーの4つを装備することができる。上半身と下半身のコスチュームの色

によって、上がるステータスが決まっている。赤は女神力、青は防御、白は知性、緑は素早さ、黒は魔法防御という形だ。数値が低いステータスの項目を補う形で装備する色を選ぶこと。

コスチュームリスト

コスチュームリスト								
	名前	効果	価格		名前	効果	価格	
セッ ト 商 品	黒ハイレグ水着	魔防 + 56 魅力+ 84	550	下 半 身 商 品	赤L. スカート	女神力+ 16 魅力+ 32	180	
	緑ハイレグ水着	素早さ+ 56 魅力+ 84	650		青L. スカート	防御 + 16 魅力+ 32	130	
	赤ハイレグ水着	女神力+ 56 魅力+ 88	700		緑L. スカート	素早さ+ 16 魅力+ 32	150	
	青ハイレグ水着	防御 + 56 魅力+112	550		白L. スカート	知性 + 16 魅力+ 40	150	
	白ハイレグ水着	知性 + 56 魅力+128	650		赤キュロット	女神力+ 20 魅力+ 30	300	
	赤チャイナ服	女神力+128 魅力+192	4000		青キュロット	防御 + 20 魅力+ 40	230	
	青チャイナ服	防御 +128 魅力+256	3000		緑キュロット	素早さ+ 20 魅力+ 40	260	
	白チャイナ服	知性 +128 魅力+288	3500		白キュロット	知性 + 20 魅力+ 48	260	
	黒ボディコン	魔防 +256 魅力+384	25000		赤ビキニパンツ	女神力+ 24 魅力+ 36	400	
	緑ボディコン	素早さ+256 魅力+384	25000		青ビキニパンツ	防御 + 24 魅力+ 48	300	
	赤ボディコン	女神力+256 魅力+384	30000		緑ビキニパンツ	素早さ+ 24 魅力+ 48	350	
	情熱ボンテージ	女神力+112 魅力+176	5000		白ビキニパンツ	知性 + 24 魅力+ 64	350	
	魔性ボンテージ	魔防 +112 魅力+180	6000		黒ビキニパンツ	魔防 + 24 魅力+ 48	300	
	ナーズの服	知性 + 32 魅力+ 64	600		青セーラー服下	防御 + 40 魅力+ 80	1000	
	バスタオル	知性 + 96 魅力+256	3000		赤セーラー服下	女神力+ 32 魅力+ 48	1200	
	モーモーくん	魔防 +184 魅力+276	15000		情熱のブルマ	女神力+ 10 魅力+ 16	150	
	アイドルドレス	女神力+288 魅力+432	30000		涙のブルマ	防御 + 16 魅力+ 32	120	
	黒バラの着物	魔防 +288 魅力+460	40000		テニススカート	知性 + 12 魅力+ 24	80	
	神秘の着物	知性 +256 魅力+540	45000		ジーパン	女神力+ 18 魅力+ 26	200	
	上 半 身 商 品	緑タンクトップ	素早さ+ 8 魅力+ 12		40	靴	アマタイツ	魔防 + 40 魅力+ 80
赤タンクトップ		女神力+ 8 魅力+ 12	50	空手のズボン	防御 + 80 魅力+160		8000	
青タンクトップ		防御 + 8 魅力+ 16	30	炎のスリッパ	女神力+ 4 魅力+ 8		20	
白タンクトップ		知性 + 8 魅力+ 24	40	風のスニーカー	素早さ+ 4 魅力+ 8		50	
赤Tシャツ		女神力+ 12 魅力+ 16	100	ビーチサンダル	素早さ+ 8 魅力+ 12		60	
緑Tシャツ		素早さ+ 12 魅力+ 18	85	炎のブーツ	女神力+ 12 魅力+ 18		100	
青Tシャツ		防御 + 12 魅力+ 24	70	テニスシューズ	素早さ+ 12 魅力+ 20		60	
白Tシャツ		知性 + 12 魅力+ 32	85	高貴なパンプス	知性 + 20 魅力+ 28		200	
緑ブラウス		素早さ+ 16 魅力+ 24	150	革靴	知性 + 24 魅力+ 32		250	
赤ブラウス		女神力+ 16 魅力+ 24	180	雪のハイヒール	知性 + 28 魅力+ 32		300	
青ブラウス		防御 + 16 魅力+ 32	130	ぞうり	知性 + 32 魅力+ 40		300	
白ブラウス		知性 + 16 魅力+ 40	150	チャイナ靴	素早さ+ 32 魅力+ 48		1000	
赤セーター		女神力+ 20 魅力+ 30	300	L. ブーツ	魔防 + 32 魅力+ 60		350	
緑セーター		素早さ+ 20 魅力+ 32	260	アイドルの靴	素早さ+128 魅力+120		5000	
青セーター		防御 + 20 魅力+ 40	230	テニスラケット	女神力+ 8 魅力+ 16		30	
白セーター		知性 + 20 魅力+ 48	260	うきわ	防御 + 40 魅力+ 20		300	
赤ビキニブラ		女神力+ 24 魅力+ 32	500	ヌンチャク	女神力+ 48 魅力+ 32		500	
黒ビキニブラ		魔防 + 24 魅力+ 36	400	注射器	女神力+ 36 魅力+ 48		300	
緑ビキニブラ		素早さ+ 24 魅力+ 36	450	マイク	知性 + 96 魅力+112		1000	
青ビキニブラ		防御 + 24 魅力+ 48	400	せんす	防御 + 72 魅力+120		800	
白ビキニブラ		知性 + 24 魅力+ 56	450	ムチ	女神力+ 96 魅力+120		1000	
赤セーラー服上		女神力+ 56 魅力+ 96	2000	ワイン	女神力+120 魅力+128		5000	
青セーラー服上		防御 + 56 魅力+112	1500	かんざし	知性 + 96 魅力+192		1000	
テニスウェア		女神力+ 16 魅力+ 32	100	ハーブ	知性 +128 魅力+300		2000	
体操着		知性 + 12 魅力+ 24	50	ガラスのリング	魔防 + 12 魅力+ 12		50	
ハニーの服		魔防 +112 魅力+168	4000	ルビーのリング	魔防 + 40 魅力+ 60		500	
空手着		女神力+200 魅力+136	10000	ダイヤのリング	魔防 +100 魅力+120		2000	
下 半 身 商 品		赤ホットパンツ	女神力+ 8 魅力+ 12	50	※表中で示した効果は、それぞれのコスチュームに着替えたときにプラスされる、ステータス値を表します。魅力はすべてのパラメータに関係し、魅力の値が高いほど戦闘を有利に進めることができます。また、コスチュームはリストに掲載されている以外にも隠されたものがあります。			
		青ホットパンツ	防御 + 8 魅力+ 16	30				
		緑ホットパンツ	素早さ+ 8 魅力+ 16	40				
	白ホットパンツ	知性 + 8 魅力+ 18	40					
	赤ミニスカート	女神力+ 12 魅力+ 20	100					
	青ミニスカート	防御 + 12 魅力+ 24	70					
緑ミニスカート	素早さ+ 12 魅力+ 24	85						
白ミニスカート	知性 + 12 魅力+ 32	85						

マリアの靴 素早+20 魅力+24 はかま 魔防+80 魅力+96
打織り 知性+96 魅力+120

特殊能力を使いこなす

コスチュームの組み合わせによって使える特殊能力には、攻撃、戦闘、移動、回復の4種類がある。攻撃は戦闘時に攻撃する能力。戦闘は戦闘時に使える「攻撃」以外の能力。移動はフィールドを移動中にのみ使える

能力。回復は戦闘時と移動中に回復できる能力を示している。

下の表の組み合わせは、ほんの一例。表中のコスチュームの色はどんな色を組み合わせてもかまわない。たとえば、赤ミニスカート+ハイヒールでも、青ミニスカート+ハイヒールでも、使える特殊能力は同じになる。



テニスルックなら、特殊能力のスマッシュが打てるようになるぞ

特殊能力リスト				※Aクイックとレッツダンスは、パーティ全員が同じ組み合わせの服を着ていないと特殊能力を使えません			
	名前	組み合わせ	効果		名前	組み合わせ	効果
攻撃	ハイヒール	ミニスカート+ハイヒール	敵をハイヒールでたたく	戦闘	ミツグくん	ボディコン+せんす	せんすをふり、敵から1回50ピコのお金をもらう
	ドッチボール	体操着+涙のブルマ	敵にドッチボールをぶつける		レッツダンス	ボディコン+ムチ	踊って敵にダメージを与える
	Aクイック	体操着+情熱のブルマ	敵全員にボールをぶつける		虹のかけはし	ピキニブラ+アマタイト	行ったことがある町や村にワープする
	スマッシュ	テニスウェア+テニススカート+テニスラケット	敵にテニスボールをぶつける	移動	プチメガどこ	Tシャツ+ジーパン+風のスニーカー	プチメガの居場所を発見する
	1番アイアン	セーター+キュロット+風のスニーカー	敵にゴルフボールをぶつける		ユニコーン	セーター+ミニスカート	ダンジョンから脱出する
	スピンキック	チャイナ服+チャイナ靴+ヌンチャク	春麗のスピニングバードキックのような形で攻撃する		高貴なオーラ	ピキニブラ+セラー服下+ダイヤのリング	移動中、一定時間敵が出なくなる
	愛のムチ	ボンテージ+アマタイト+ムチ	敵をムチで叩く		甘い誘惑	セラー服上+ピキニパンツ+ハーブ	移動中、敵を呼び寄せるエンカウント率を50%にする
	ラブレター	セラー服上+セラー服下+革靴	敵にラブレターを投げる	回復	診察です	ナースの服+注射器	味方1人の全ての状態を回復する
	ラリアート	ハイレグ水着+ブーツ	敵にフラインガラリアートをす		木の葉の舞	セーター+L.スカート+ダイヤのリング	味方全員のHPを200回復する
F1アタック	ハイレグ水着+ハイヒール	F1マシンが敵に飛び込む	爆睡		ブラウス+ピキニパンツ	1ターンで50HP回復し、敵の攻撃を受けない	
戦闘	一杯どうぞ	バニーの服+ワイン	敵を酔わせて、3ターン眠らす		泣き叫ぶ	体操着+ジーパン+炎のスリッパ	泣いて、敵からHPを20吸収する

ズバピタグラフィック

コスチュームの組み合わせによって特殊能力のほかに、ズバピタグラフィックを見ることが出来る。これは単なるオマケで、これといって能力が変化するわけではない。ここでは、キャラごとに5つあるズバピタグラフィックからそれぞれ1つを紹介。



ジュリアナ Tシャツ+ジーパン 普段着姿。Tシャツは何色でもよい

ナース姿は回復の特殊能力



リリス ナースの服+注射器



リンリン ピキニブラ+ピキニパンツ 大胆なピキニをさらっと着こなす



ステイシア 白ブラウス+赤し.スカート スカートの色で感じが変わる

ルルベルは体育の授業が大好き



ルルベル 体操着+ブルマ



紛失したメガQの手がかりを求め学園を探索!

第1部

聖女神学園編

メガQ探しの旅で、リンリンの仲間になるプチメガのポップと4人の女神と出会うこと、悪巧みをしている生徒会を倒すことがここでの目的。生徒たちから十分に話を聞いておこう。

マップの見方

マップ上に示した数字は、攻略フローチャートの数字に対応しています。また、ひらがなは通路や階段などのつながりを示し、同じひらがなに対応しています。攻略フローチャート中の英字は、各見出しにある英字に対応しています。(第1部・第2部共通)

攻略フローチャート

スタート

校舎①

- 図書室でポップをしもべにする
- 1階にある宝箱からジュリアナを助ける
- 屋上で寝ているリスに会う
- 校舎を出ようとするルルベルがぶつかってくる

A

テニスコート②

- ステイシアを助ける

校舎①

- シスターアンヌと話す

用務員室③

- 用務員と話す

テニスコート②

- テニス部員と戦闘

校舎①

- 保健室で休む

テニスコート②

- テニス部長との戦闘

体育館④

- 新体操部長との戦闘
- ジュリアナから別館のカギを入手

B

別館校舎⑤

- 薬品を混ぜて爆発させる
- 放送部長との戦闘
- アニメ部長との戦闘
- 生徒会長との戦闘

プール⑥

- シューゲンZとの戦闘
- 知のメガQ入手

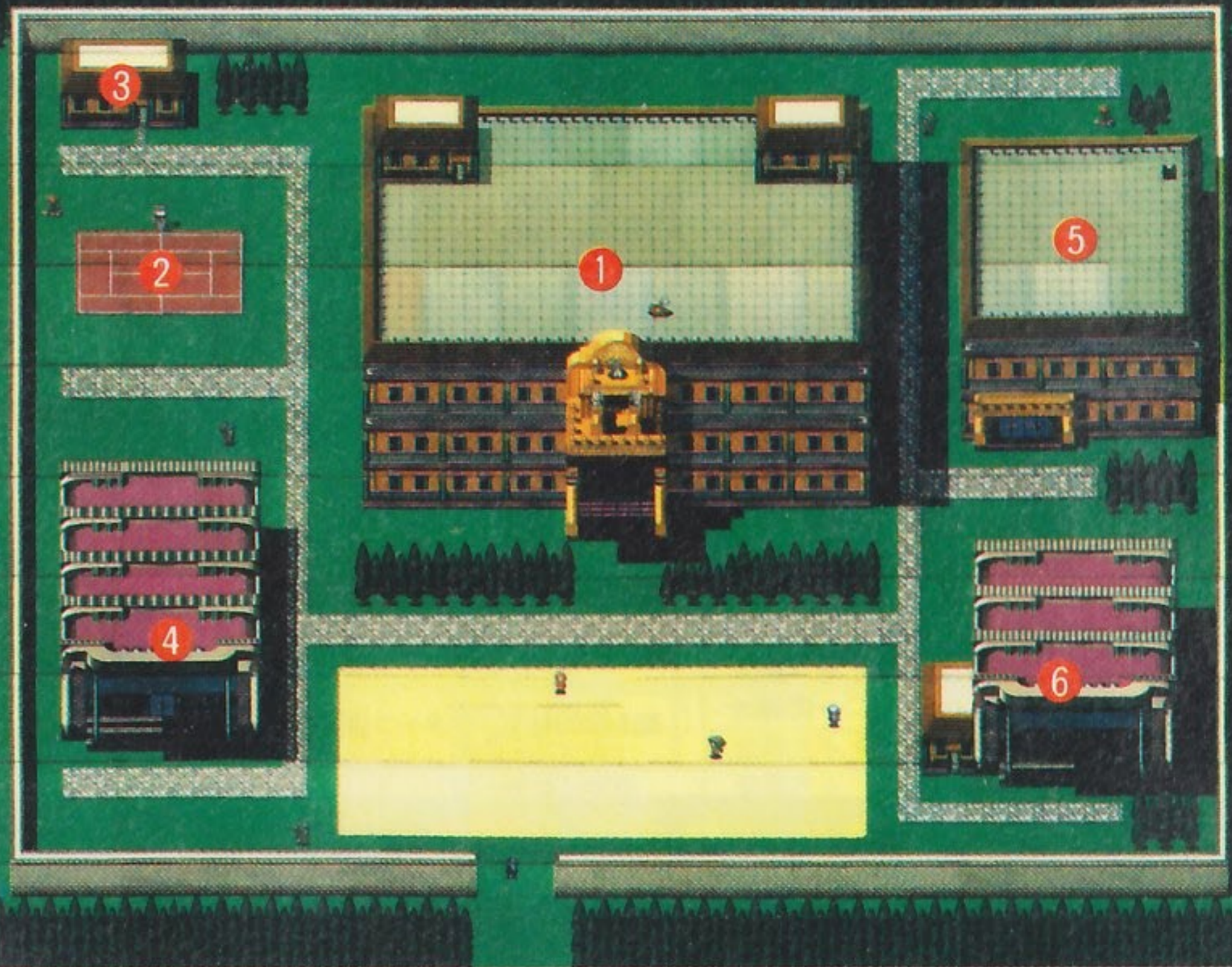
校舎①

- 3階の女神科教室から女神神殿へワープ

女神神殿

第2部へ

聖女神学園マップ



- ①校舎
- ②テニスコート
- ③用務員室
- ④体育館
- ⑤別館校舎
- ⑥プール

聖女神学園 商品リスト

品名		価格	品名		価格
ブティック	青タンクトップ	30	おもちや屋	虫めがね	200
	緑タンクトップ	40		虹のかけら	200
	赤タンクトップ	50		ユニコーンの卵	200
	体操着	50		まんじゅう	20
	テニスウェア	100		ショートケーキ	100
	テニススカート	120		アップルパイ	200
	情熱のブルマ	150		キャンディ	100
	炎のスリッパ	20		女神のドリンク	50000
おもちや屋	テニスラケット	30	ケーキ屋	女神のドリンク	50000
	ガラスのリング	50		防御のドリンク	50000

→36000
→36000

A

4人の女神たちを探しだす

まず、図書室でプチメガのポップを仲間（しもべ）にする。そのあとメガQ紛失が発覚し職員室は大騒ぎになる。リンリンはシスターアンヌから、学園内にいる4人の女神を探してくるよう頼まれることになる。この時点では敵が出てこない。

入手できる魔法

名前	入手できる場所
キラキラ1	図書室
ネムネム1	テニスコートの左上
ゴロゴロ1	東側別館裏

ジュリアナのいる場所

1階の購買部にある4つの宝箱のうちの1つを開けると生徒会によって宝箱に閉じ込められていたジュリアナが現れる。ジュリアナは生徒会に仕返しをしにさっさと立ち去ってしまう。



◎登場のしかたに女王の風格が現れている

リリスのいる場所

いつも眠そうにしているリリスは、屋上で昼寝をしているので起こしてあげよう。起こすとリリスは寝ぼけて、リンリンの話も聞かず行ってしまふ。



◎ポーツとして、女神がつかまるのだろうか

校舎フロア

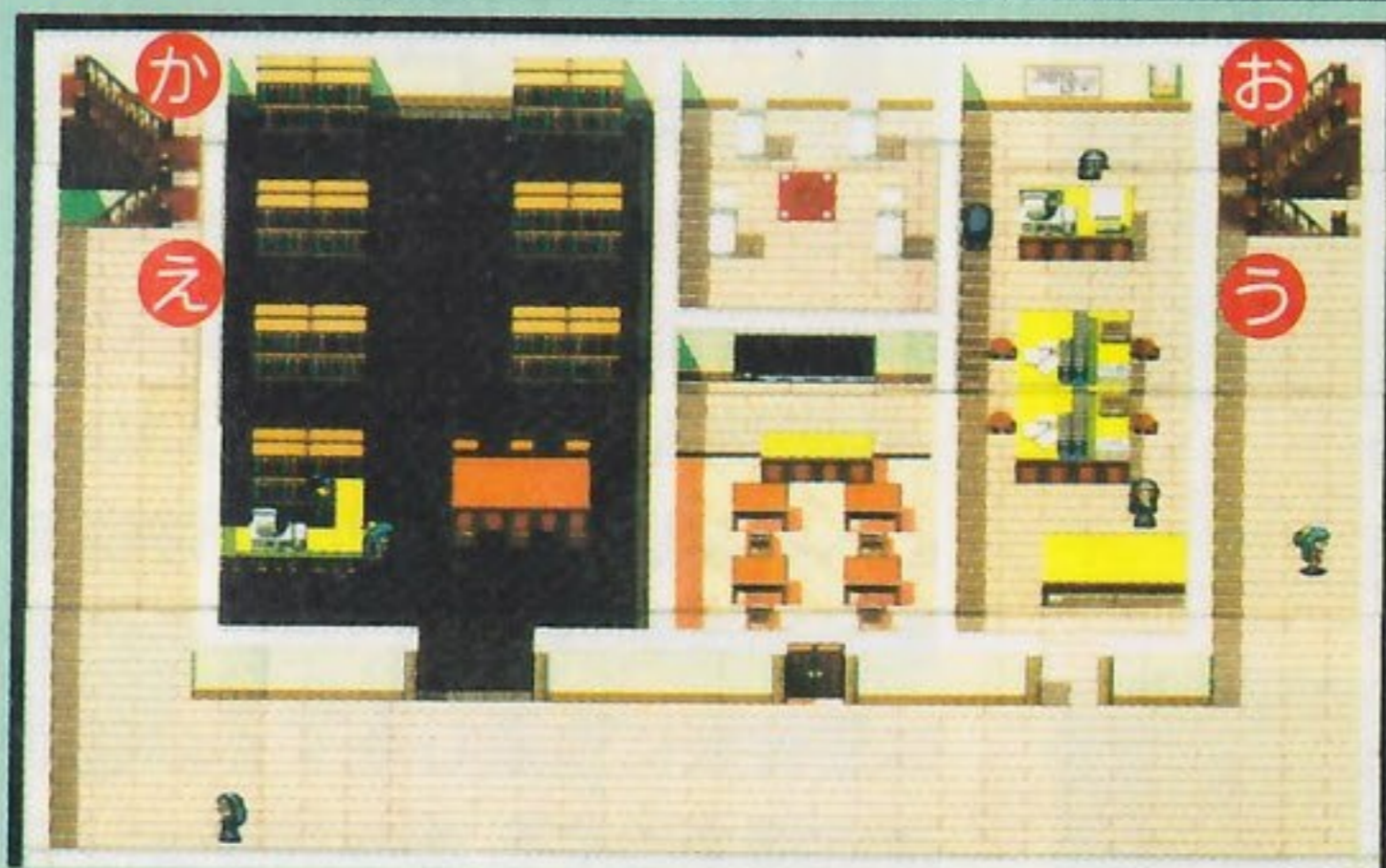
1階



2階



3階



ルルベルのいる場所

リンリンが校舎を出ようとすると、遅刻しそうになったルルベルが急いで走ってくる。ルルベルは遅刻の常習者なのだ。

◎いつも元気いっぱいでもかわいいね



ステイシアのいる場所

ステイシアはテニスコートの上でカエルに囲まれているので助けてあげよう。知的なステイシアは醜いものが苦手なのだ。

◎おしとやかで、いかにも女神様



B

メガQを求めて生徒会と対立!?

メガQをなくしたのは、実はリンリンだった。メガQの1つをテニスコートに捨てたことを思い出して探しに行くが、すでにメガQは生徒会に持ちさられていた。リンリンはメガQを取り戻すために生徒会と対立する。

ここからは敵との戦闘になるので、装備と魔法を整えておく。

入手できる魔法	
名前	入手できる場所
イケイケ1	体育館2階

用務員の話聞く

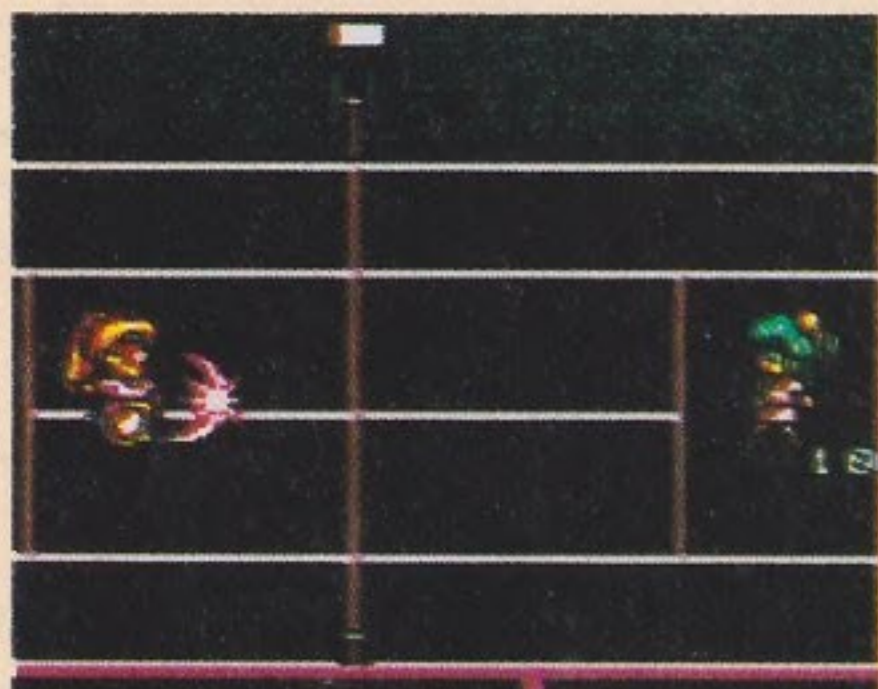
用務員から、生徒会がテニスボールのカゴをあさっていたという情報を入手する。そのあと終業のチャイムが鳴り、テニス部員がテニスコートに現れる。テニス部員に話しかけると戦闘になるが、魔法で簡単に倒せる。

中ボス

テニス部長

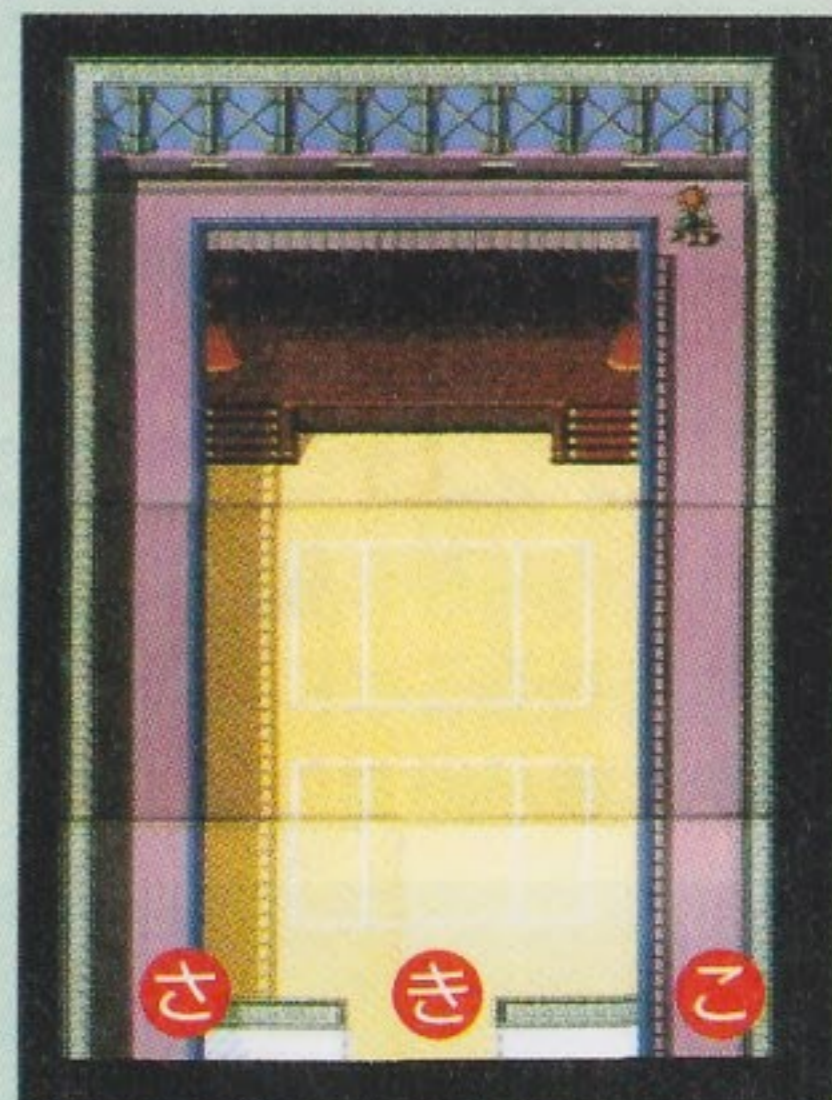
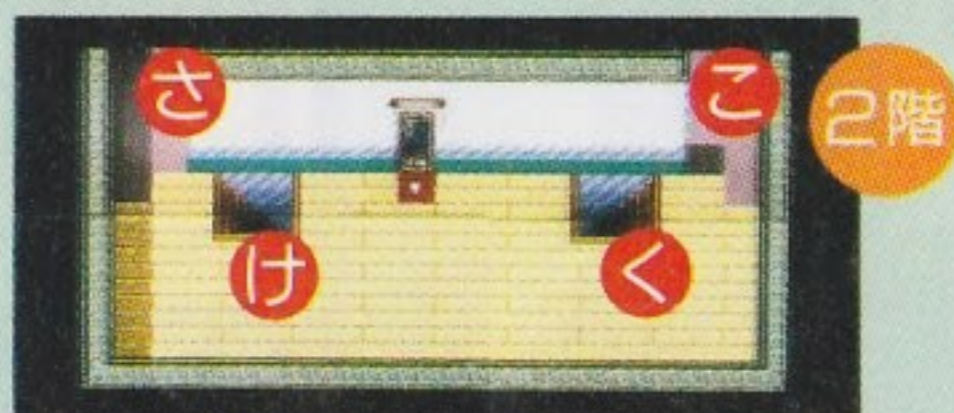
HP・300
人間

テニス部長はテニスボールを打って攻撃してくるだけで攻撃力は低い。テニスウェア、テニススカートとテニスラケットを装備しておき、特殊能力のスマッシュを使えばテニス部長を楽に倒せる。また、攻撃魔法のキラキラもテニス部長に有効な攻撃だ。



◆テニスにはテニスで対抗。テニス部長のスマッシュが炸裂する

体育館マップ



別館校舎マップ



体操着に着替え体育館へ

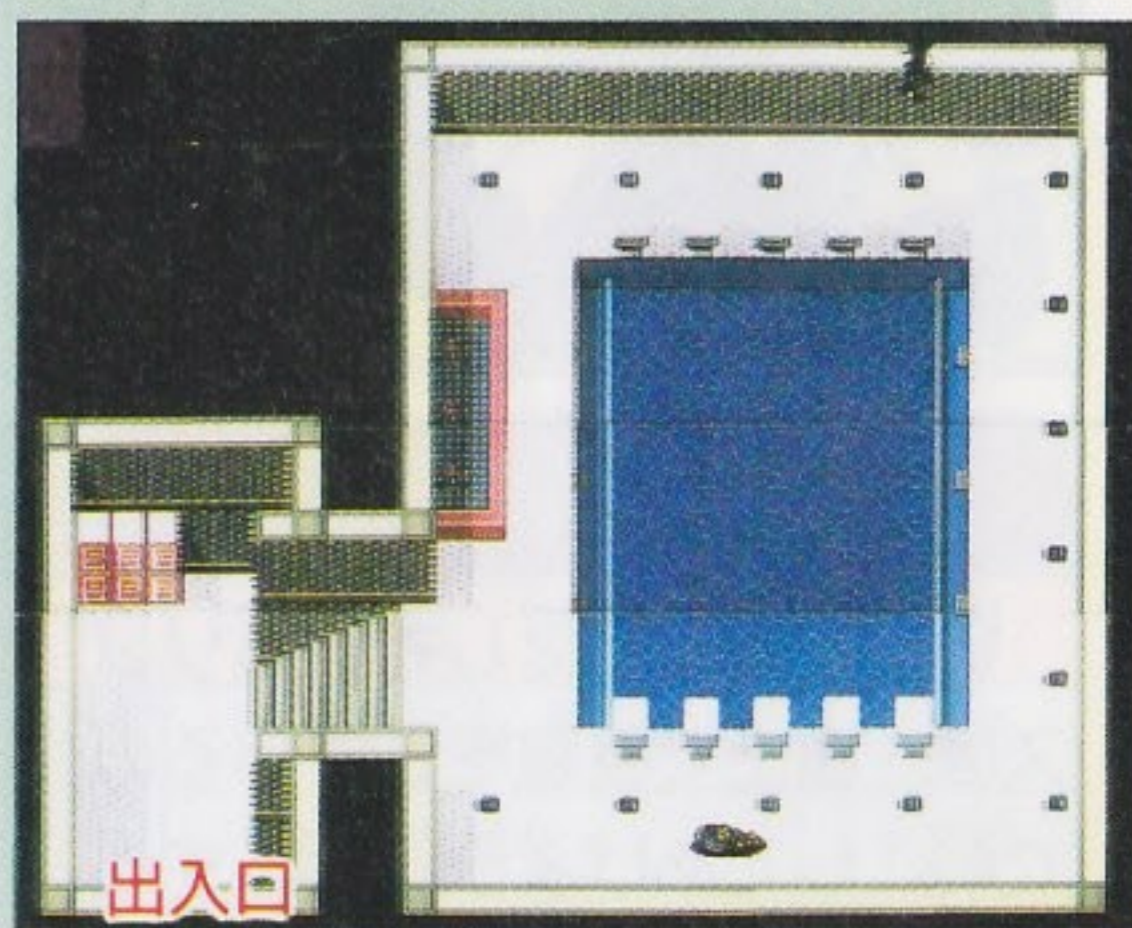
体育館は体操着を着ていないと入れない。1階では新体操部員が部活動をしている。そこには生徒会に仕返しをするはずが逆に捕まってしまったジュリアナが舞台の上に吊るされている。新体操部長を倒してジュリアナを助けよう。2階にプチメガの巣があるので魔法を覚えること。

中ボス

新体操部長

HP・400
人間

新体操部長は新体操のボールを投げて攻撃してくる。体操着を装備しているので、特殊攻撃のドッチボールや攻撃魔法のキラキラを使って攻撃しよう。

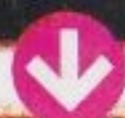


◆新体操ボールにドッチボールで対抗する

生徒会室へ乗り込む

別館校舎には、1階に実験室と放送部室、2階にアニメ部室と生徒会室がある。まず、実験室で薬品BとCを混ぜて爆発させよう。となりのプールの壁に穴が開き、プールに行けるようになる。爆発のあと、放送部長、アニメ部長を倒して生徒会長と話そう。会長の正体はヤミメガのルージュであることがわかる。

本をよく読んでから、薬品を混ぜ合わせよう



リンリンは爆発に巻き込まれる。しかし、ほかの部屋に行けるようになる

中ボス

放送部長

HP・350
人間

放送部長はマイクを持って直接攻撃してくるだけで、HPも少なく攻撃力も低い。防御力のアップする青タンクトップと涙のブルマを装備しておけば万全だ。攻撃はキラキラのみで倒すことができる。



マイクでポカポカ叩いてくる。キラキラでやっつけてしまおう

中ボス

アニメ部長

HP・950
人間

アニメ部長は戦闘中に3変化し、直接攻撃、ミサイル、電撃と攻撃パターンも変化する。どの攻撃にも耐えられるように魅力の高いテニスウェアとテニススカート、テニスラケットを装備しておく。スマッシュと攻撃魔法のキラキラで攻撃する。



3変化しても、攻撃パターンが変わるだけで、攻撃力に差はない

ボス

ルージュ

HP・400
人間

ルージュは魔法でのみ攻撃してくる。テニスウェアとテニススカート、テニスラケットを装備してスマッシュと攻撃魔法のキラキラで攻撃していこう。

ルージュとは2回戦うことになるので、一度倒したらすぐに回復しておくこと。



ヤミメガのルージュは魔法攻撃のみ。キラキラとスマッシュで倒せ

1つめのメガQ入手

プールで、シュゲーンZを倒すと1つめのメガQを取り戻すことができる。そして、女神神殿に行くとママメガと4人の女神がいる。ママメガはリンリンのがんばりを認め、ほかの3つのメガQを捜し出すことを条件に女神科編入を約束する。

ボス

シュゲーンZ

HP・800
その他

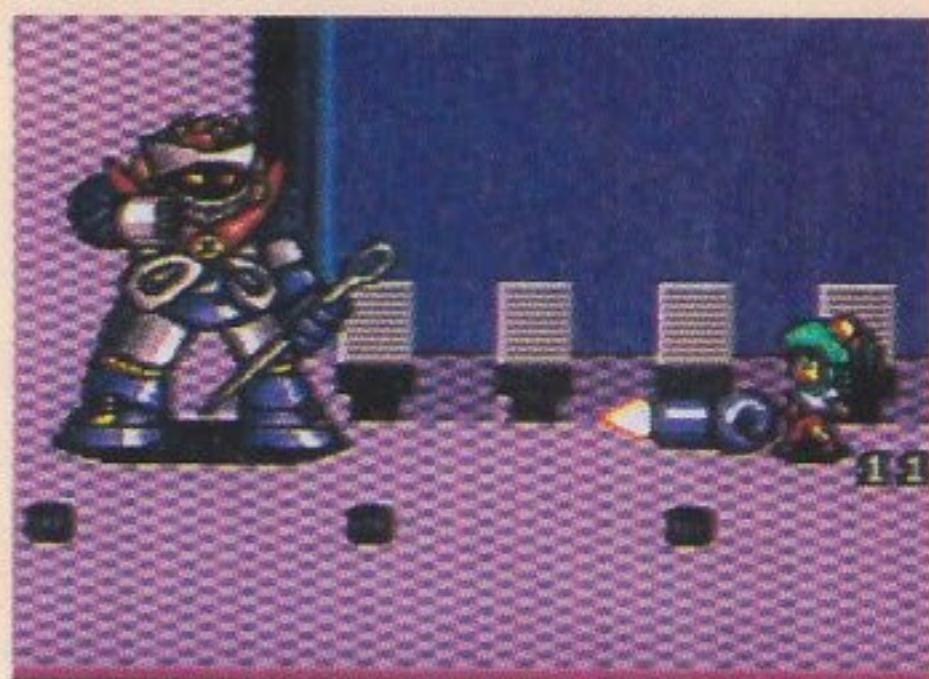
ルージュは、手芸部の最終兵器であるシュゲーンZに乗り込み攻撃してくる。攻撃パターンは縫い針での直接攻撃とロケットパンチの2種類。攻撃力はあまり高くないが、HPが高く長期戦になるのでこまめに回復しながら戦う。テニスウェアとテニススカート、テニスラケットを装備して特殊攻撃のスマッシュで攻撃する。このときイケイケの魔法で女神力を上げておくと楽に倒せる。



ルージュを倒して、知のメガQを入手。残りの3つはいったいどこに…?



手芸部だから縫い針で攻撃なのだ



ロボットはやはりロケットパンチ



大陸を駆け巡り、残り3つのメガQを探す！

第2部

パラダイス大陸編

リンリンはポップや4人の女神と共に、残りの3つのメガQを探し出すためパラダイス大陸

へ渡る。大陸は4つの国に分かれており、その国にあるたくさんの町と村で、情報収集をして

いくのだ。大陸では、最高3人パーティで行動し、特定の町でメンバーを変えることができる。

パラダイス大陸全体マップ



- | | |
|-----------|-------------|
| 1 バニラ村 | 14 パラダイス大山脈 |
| 2 マロン町 | 15 トリケラ町 |
| 3 北の洞窟 | 16 北西の洞窟 |
| 4 いちご村 | 17 ドラゴンライド村 |
| 5 ランランの山脈 | 18 マハラジャ城 |
| 6 ハニー町 | 19 ティラノの森 |
| 7 ドルマン城 | 20 信者への道 |
| 8 カレド村 | 21 信者の村 |
| 9 ワイハー町 | 22 海底トンネル |
| 10 海賊船 | 23 クッキー村 |
| 11 ペンギン村 | 24 ドリミン町 |
| 12 アンジェラ城 | 25 シークの屋敷 |
| 13 ジャカール村 | 26 クレヨン町 |

攻略フローチャート

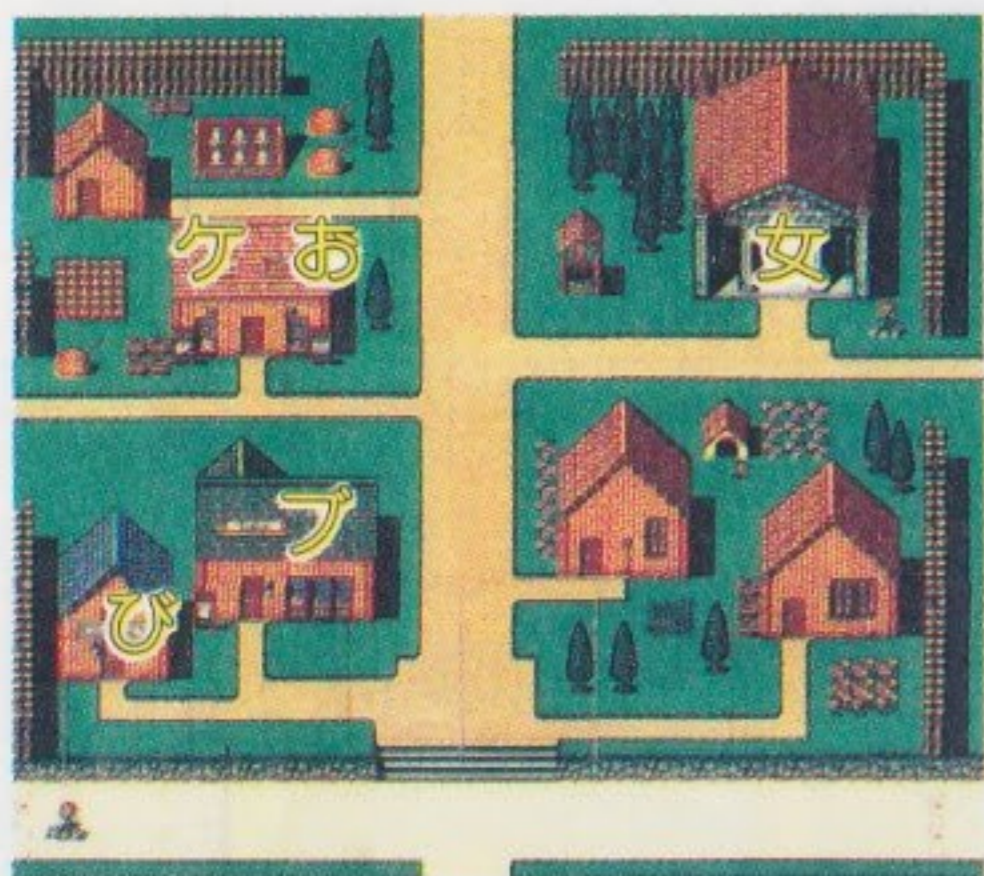


パラダイス大陸タウンガイド

町や村ではメガQに関する重要な情報を入手できる。ここでは、各町や村の特徴と店で売っているすべての商品を掲載する。

バナラ村①

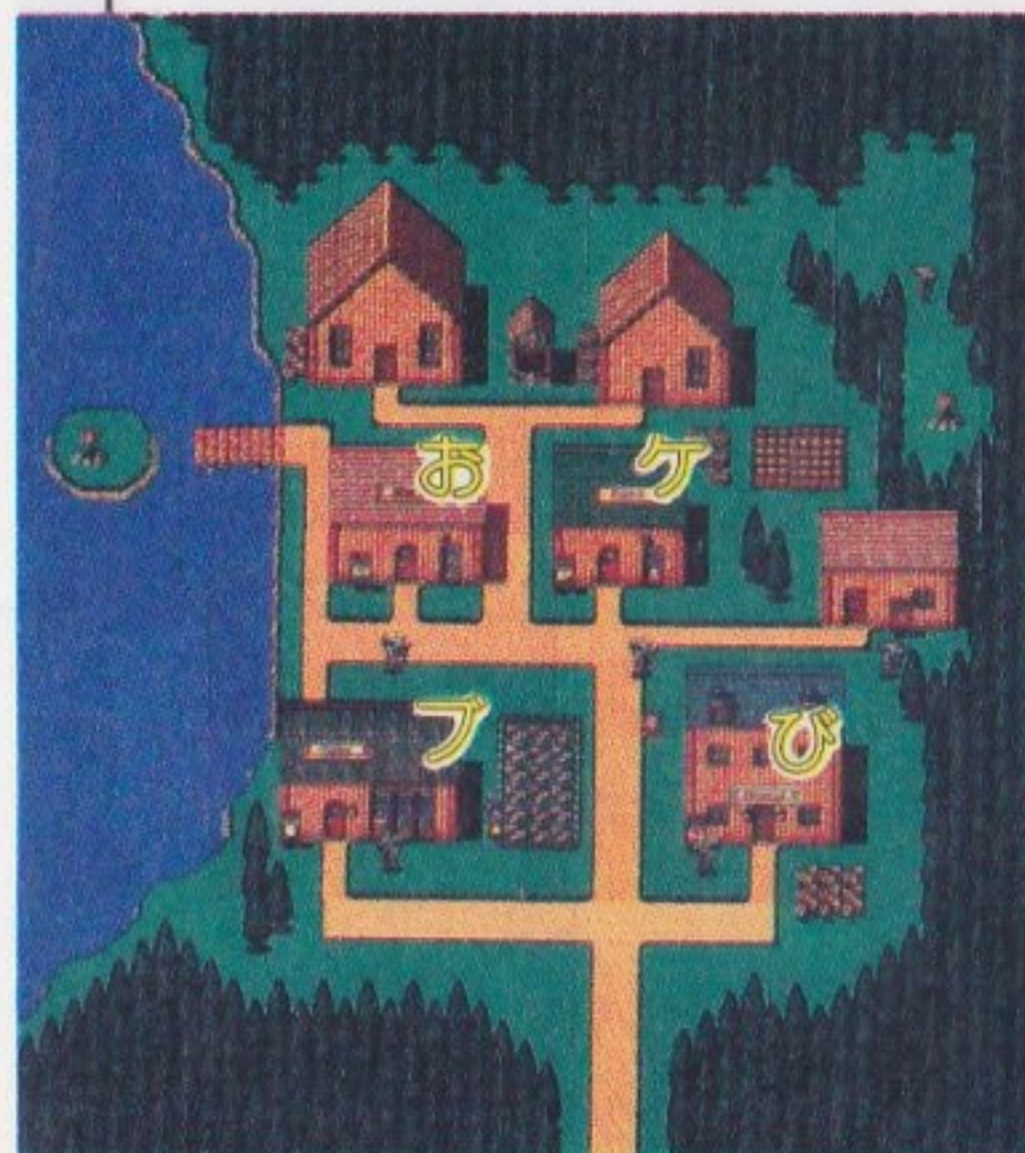
スウィート国の一番南にある小さな村。パラダイス大陸編のスタート地点で、リンリンをライバル視するランランとの出会いがある。村人からランランについての情報を入手できる。



商品リスト		
	品名	価格
ブティック	青Tシャツ	70
	白Tシャツ	85
	緑ホットパンツ	40
	白ホットパンツ	40
	赤ホットパンツ	50
	情熱のブルマ	150
	炎のスリッパ	20
おもちゃ屋	ビーチサンダル	60
	ガラスのリング	50
	ルビーのリング	500
	虫めがね	200
ケーキ屋	虹のかけら	200
	ユニコーンの卵	200
	まんじゅう	20
	ショートケーキ	100
	キャンディ	100
	魔防のドリンク	50000

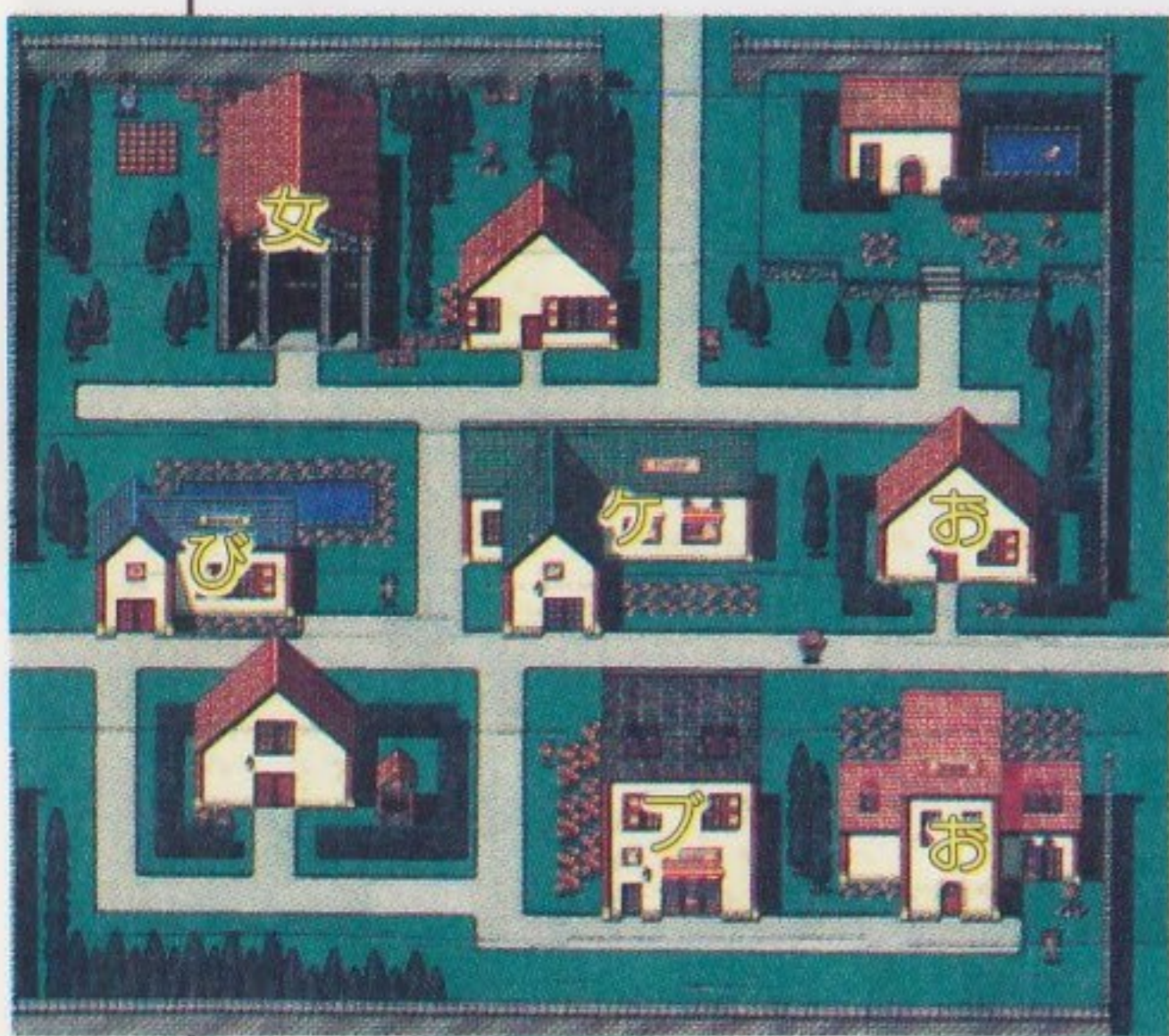
いちご村④

スウィート国の西にある村。ランランが山に神殿を作るために、村の男たちを連れ去ってしまっている。ランラン山脈についての情報を集めよう。ケーキ屋では、村の特産物で、回復アイテムのいちご大福を売っている。



マロン町②

スウィート国の中心にある町。4人の女神が町にいるので、そのうちの2人を仲間にしよう。おもちゃ屋に、移動中に着替えができる重要なアイテムのテントがあるので必ず買うこと。北の洞窟の情報を入手し、行く前にブティックで装備を整えよう。



商品リスト		
	品名	価格
ブティック	緑Tシャツ	85
	赤Tシャツ	100
	ナースの服	600
	青ミニスカート	70
	緑ミニスカート	85
	白ミニスカート	85
	ジーンズ	200
	風のスニーカー	50
	ガラスのリング	50
おもちゃ屋	注射器	300
	虹のかけら	200
	ユニコーンの卵	200
	テント	500
ケーキ屋	まんじゅう	20
	ショートケーキ	100
	キャンディ	100
	ララゴールドV	100
	素早さのドリンク	50000

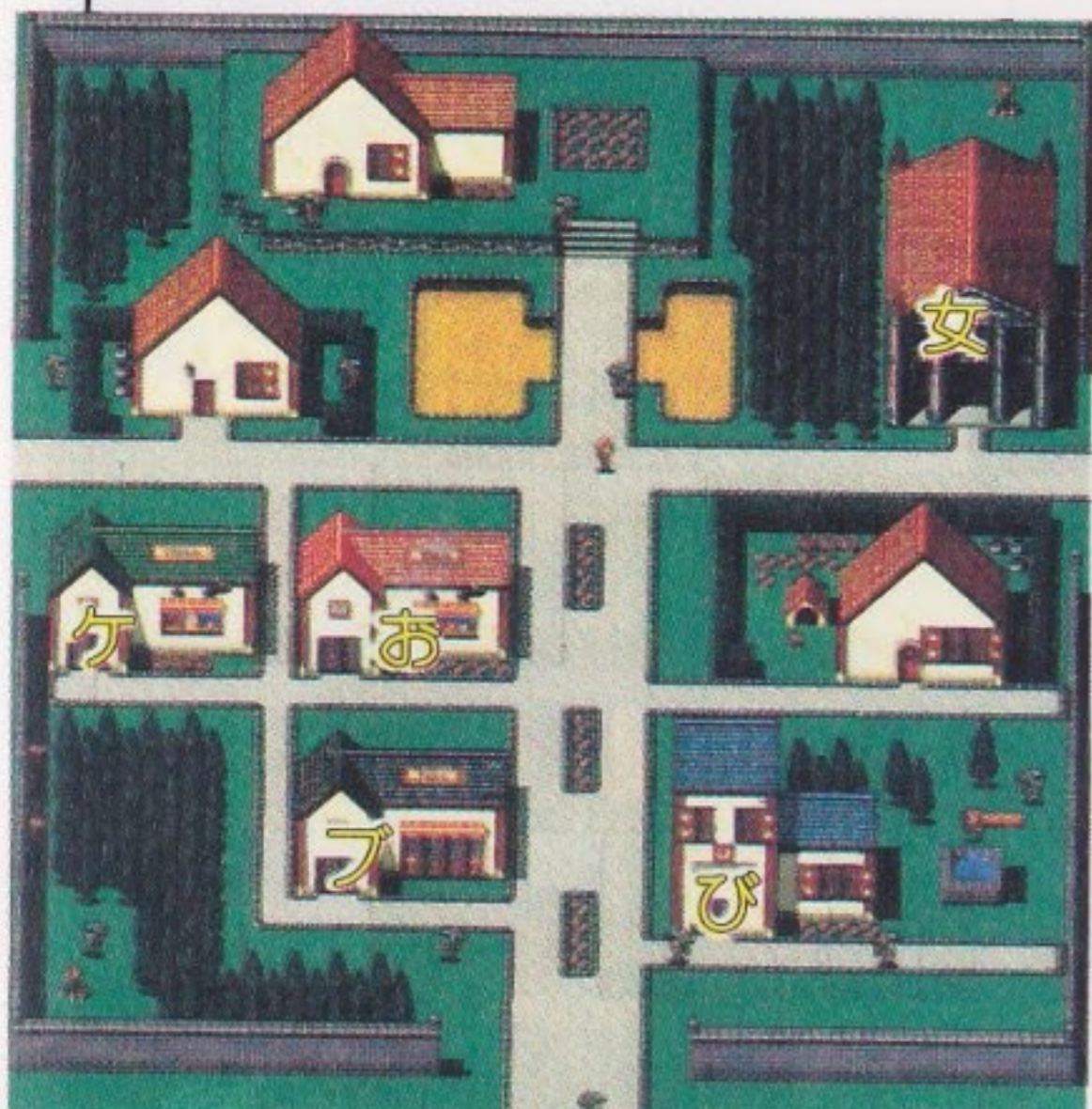
商品リスト

	品名	価格
ブティック	緑Tシャツ	85
	白ブラウス	150
	赤ブラウス	180
	赤ミニスカート	100
	白L.スカート	150
	風のスニーカー	50
	テニスシューズ	60
	炎のブーツ	100
	おもちゃ屋	テニスラケット
ガラスのリング		50
虹のかけら		200
ユニコーンの卵		200
ケーキ屋	まねかないねこ	400
	まんじゅう	20
	いちご大福	50
	ショートケーキ	100
	キャンディ	100
	ララゴールドV	100

※マップ上の文字は、ブ…ブティック、お…おもちゃ屋、ケ…ケーキ屋、女…女神神殿、び…病院を示しています

八二一町⁶

スウィート国の東にある町。ドルマン城はおばけ屋敷のような城で多くのカラクリがあり、王室まで行くのは困難。ここで



メガQらしきものを見たという情報をもとに城内を探索。ケーキ屋では町の特産物で、敵を呼び寄せるアイテム、はちみつが売られている。レベル上げのときに役立つので買っておこう。



おいしいから敵を呼び寄せられる

商品リスト

品名		価格	品名		価格
ブティック	○ 白Tシャツ	85	おもちゃ屋	○ ルビーのリング	500
	○ 赤Tシャツ	100		○ 虹のかけら	200
	○ バニーの服	4000		○ ユニコーンの卵	200
	○ 青ミニスカート	70		○ まんじゅう	20
	○ 赤L.スカート	180		○ いちご大福	50
	○ ジーパン	200		○ ショートケーキ	100
	○ 炎のブーツ	100		○ ララゴールドV	100
	○ 高貴なパンプス	200		○ はちみつ	300
おもちゃ屋	○ 注射器	300			

カレド村⁸

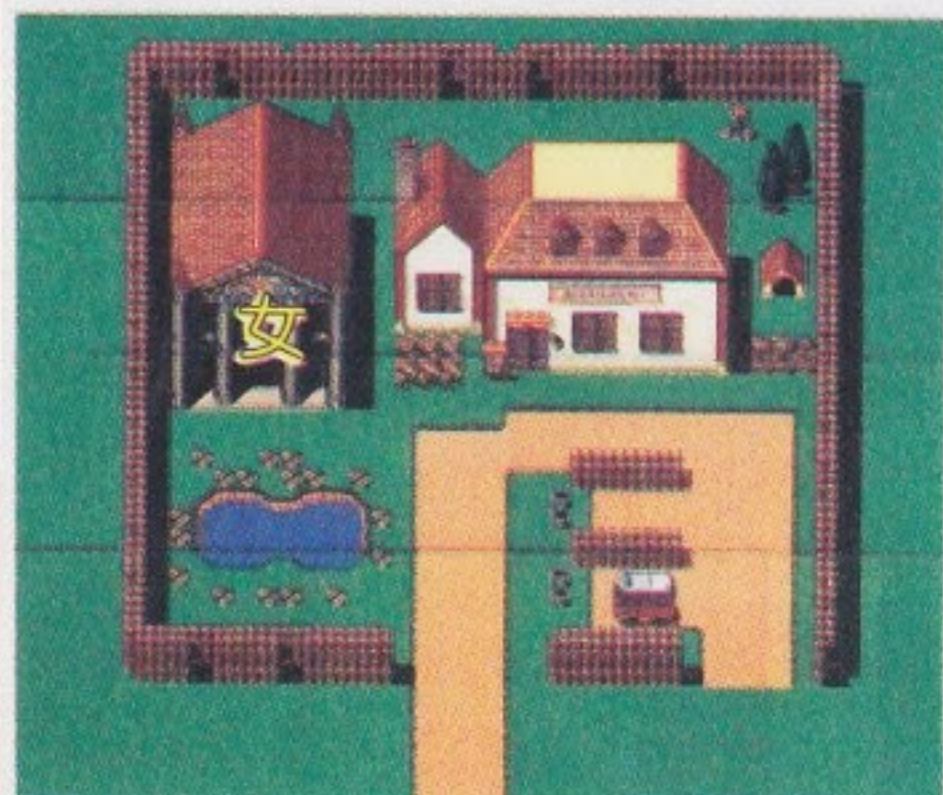
リゾート国の南にあるカレド村は旅の疲れを休めるところ。店は一切ないが、大きなレストランがある。レストランでは、全回復できる料理をただで、食べられる。



ただなので、好きなだけ食べることができて、お得だね

その他の施設

- レストラン

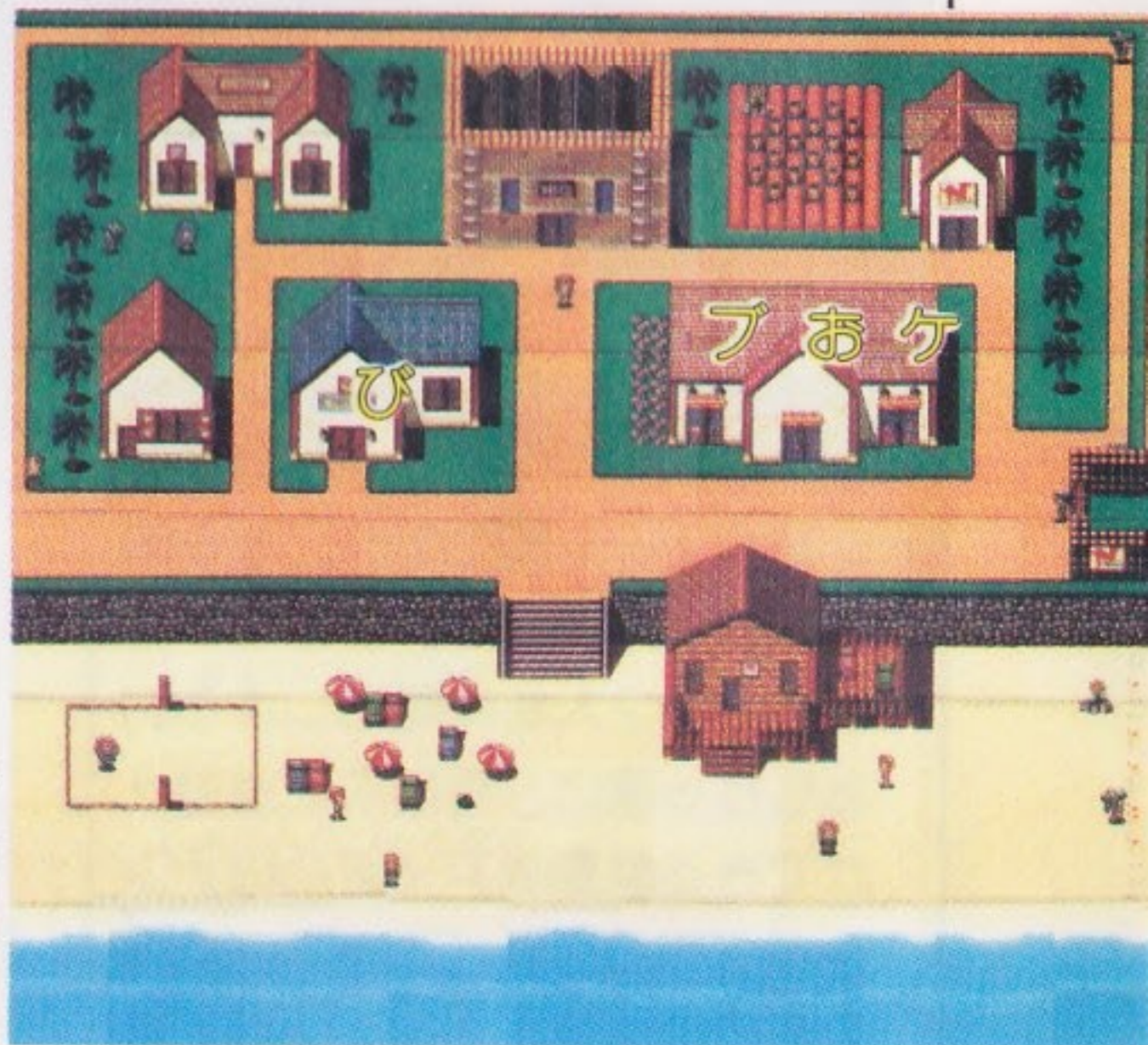


ワイハー町⁹

リゾート国の南東にあるにぎやかな町。遊べる施設がたくさんあり、カラオケBOXと海の家ではビジュアルを楽しめる。パーティのメンバー以外の女神が町にいるので、メンバーを入れ替えることができる。町の人から水着コンテストの情報を聞いて、出場の申し込みをしよう。

その他の施設

- カラオケBOX
- ディスコ

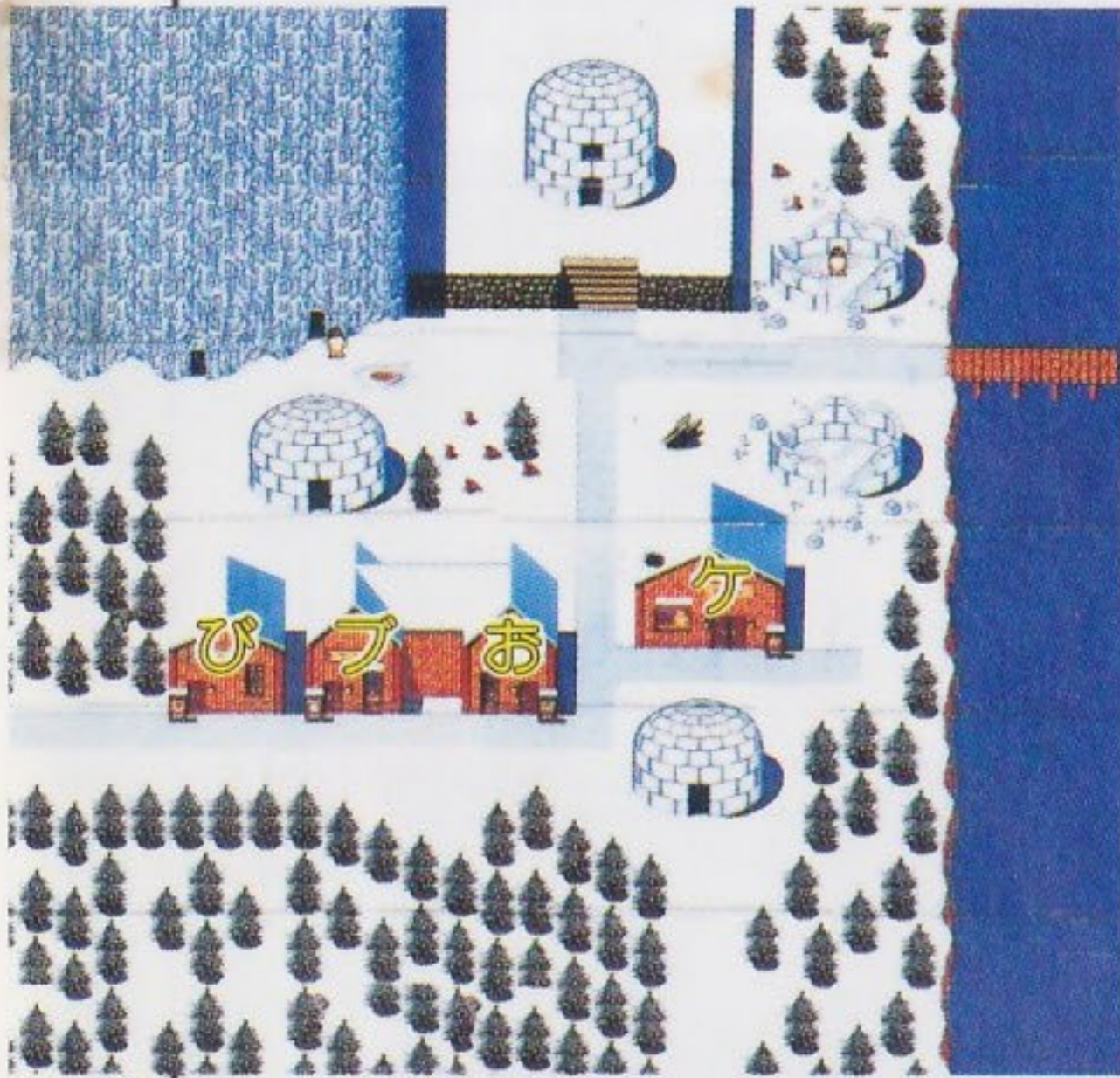


商品リスト

品名		価格	品名		価格
ブティック	○ 緑ビキニブラ	450	おもちゃ屋	○ マイク	1000
	○ 白ビキニブラ	450		○ 虹のかけら	200
	○ 青ハイレグ水着	500 550		○ ユニコーンの卵	200
	○ 白ハイレグ水着	600 650		○ まねかないねこ	400
	○ ジーパン	200		○ まんじゅう	20
	○ 緑ビキニパンツ	350		○ ショートケーキ	100
	○ 白ビキニパンツ	350		○ アップルパイ	200
	○ ビーチサンダル	60		○ ララゴールドV	100
おもちゃ屋	○ うきわ	300			

ペンギン村 11

リゾート国の北にあるペンギンたちの村。アンジェラが村を攻撃している、ペンギンに助けをほしいと頼まれる。村には、セーターを着ないと入れない洞窟があるので、ブティックでセーターを必ず買うこと。



商品リスト

	品名	価格
ブティック	青ブラウス	130
	赤セーター	300
	青ビキニブラ	400
	黒ハイレグ水着	550
	赤ハイレグ水着	700
	白キュロット	260
	青ビキニパンツ	300
おもちゃ屋	雪のハイヒール	300
	うきわ	300
	黄色い帽子	500
	ルビーのリング	500
	虹のかけら	200
ケーキ屋	ユニコーンの卵	200
	いちご大福	50
	ショートケーキ	100
	アップルパイ	200
	キャンディ	100
	はちみつ	300

ジャカール村 13

リゾート国の北西にある小さな村。パラダイス大山脈についての情報が聞ける。大山脈に行く前に村で十分に装備を整えて、回復アイテム類をたくさん買い込んでおこう。

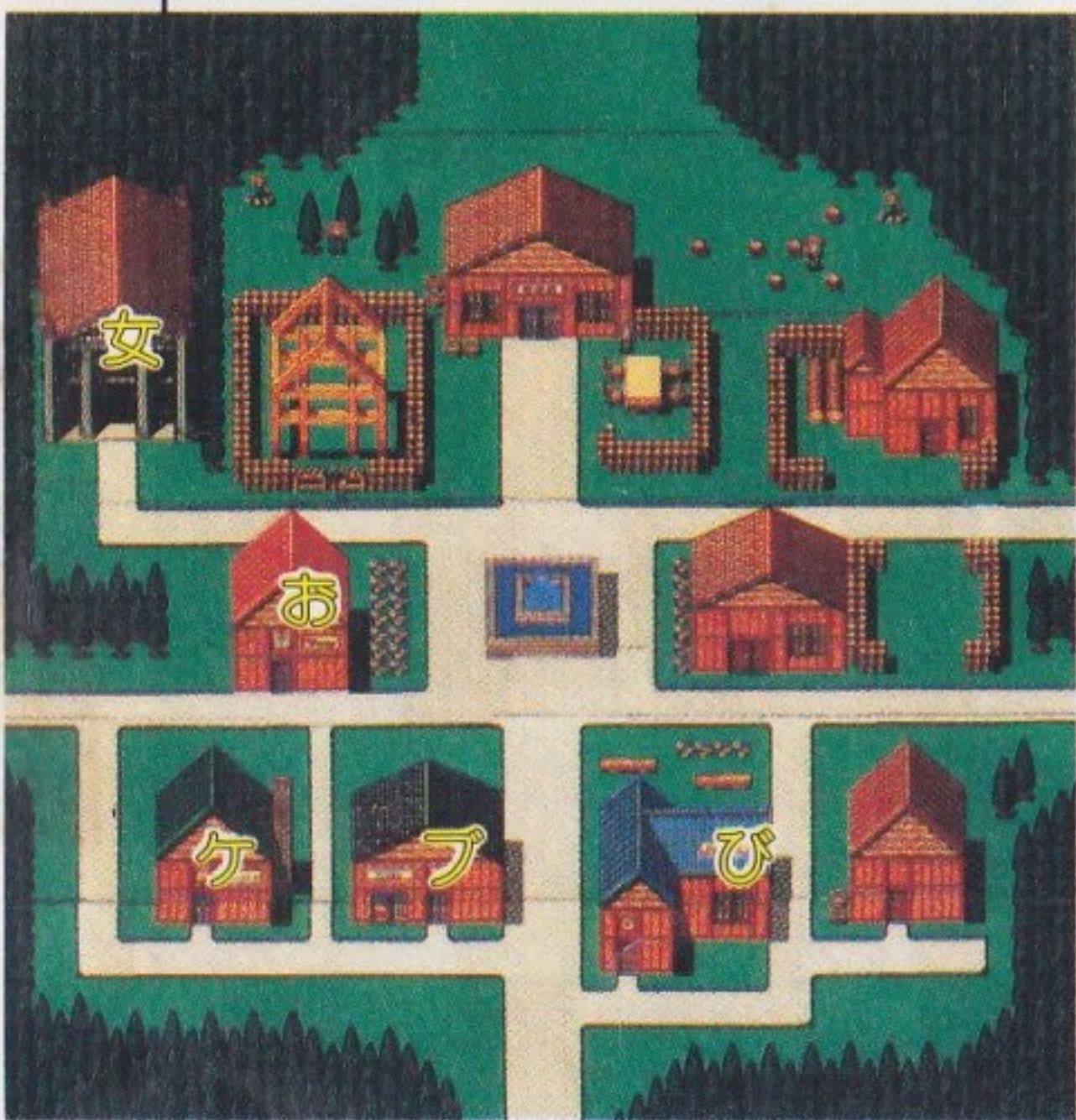


◎こんな変わった場所にも店がある



トリケラ町 15

ダイナ国の東にある町。地下プロレスがあり、レスラーにお金をかけることができる。北西の洞窟の物知りじいさんのことや北の橋が壊れていることなど、たくさんの情報を入手できる。また、ここでパーティのメンバーを入れ替えることが可能。



その他の施設

- 地下プロレス(バー)

商品リスト

	品名	価格
ブティック	青セーラー服上	1500
	赤セーラー服上	2000
	青セーラー服下	1000
	赤セーラー服下	1200
	魔性ボンテージ	6000
	革靴	250
	L.ブーツ	350
	チャイナ靴	1000
	おもちゃ屋	ルビーのリング
ダイヤのリング		2000
虫めがね		200
ユニコーンの卵		200
ケーキ屋	いちご大福	50
	アップルパイ	200
	キャンディ	100
	ララゴールドV	100

商品リスト

	品名	価格
ブティック	赤ブラウス	180
	白セーター	260
	赤ハイレグ水着	700
	青キュロット	230
	緑キュロット	260
	赤キュロット	300
	高貴なパンプス	200
	L.ブーツ	350
	おもちゃ屋	ルビーのリング
ヌンチャク		500
虹のかけら		200
まねかないねこ		400
ケーキ屋	いちご大福	50
	ショートケーキ	100
	アップルパイ	200
	キャンディ	100
ララゴールドV	100	

※マップ上の文字は、ブ…ブティック、お…おもちゃ屋、ケ…ケーキ屋、女…女神神殿、び…病院を示しています

ドラゴンライド村¹⁷

ダイナ国の南にある大きな村で、地下に竜神が眠っている。



村長から、メガQらしきものを竜神に捧げたことや、信者の村の情報入手できる。女神神殿のシスターから、女神たちの力

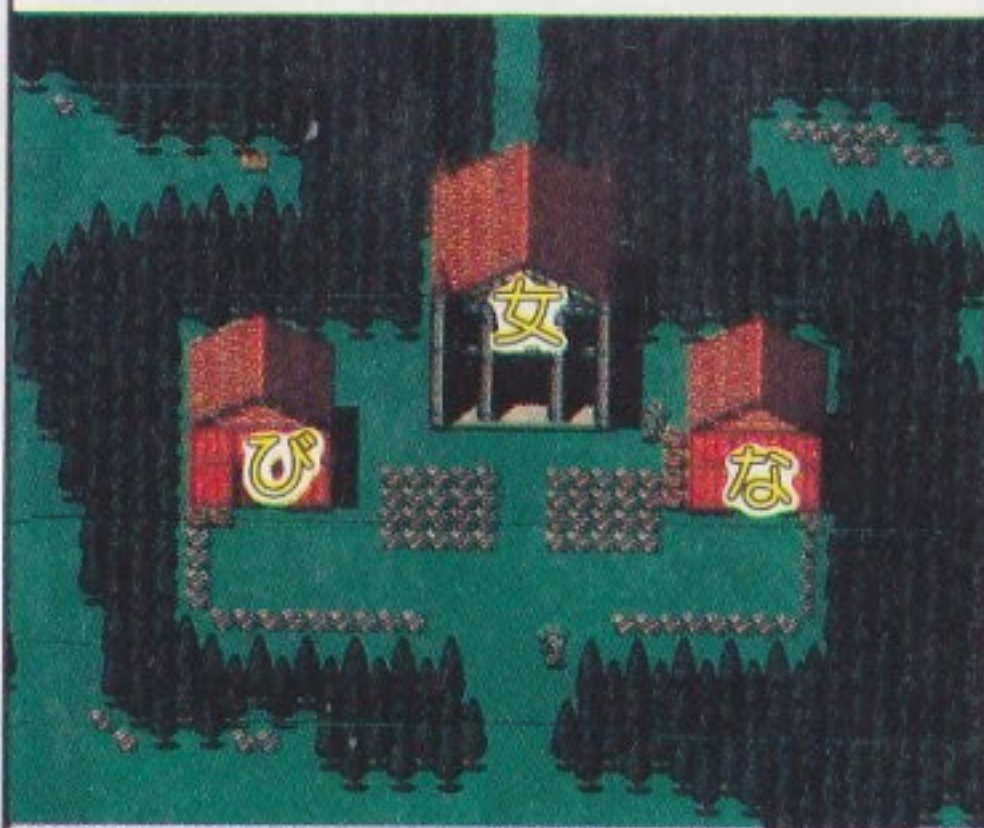
はみな同じように成長させて、いつでも仲間を替えられるようにしておいたほうが良いとアドバイスをうける。

商品リスト

		品名	価格			品名	価格
ブティック	おもちゃ屋	赤セーラー服上	2000	ケーキ屋	虹のかけら	200	
		青チャイナ服	3000		ユニコーンの卵	200	
		白チャイナ服	3500		まねかないねこ	400	
		赤セーラー服下	1200		いちご大福	50	
		L.ブーツ	350		アップルパイ	200	
		チャイナ靴	1000		キャンディ	100	
おもちゃ屋		ムチ	1000		ララゴールドV	100	
		ハーブ	2000		はちみつ	300	

ティラノの森¹⁹

ダイナ国の北のティラノの森を奥に進むと、プチメガが住んでいるプチメガの森がある。森の神殿にはママプチがいて、アンジェラを倒すためのアドバイスを受けられる。なんでも屋では、寝た状態の味方を起こすアイテムの目覚まし時計を売っている。ここでしか売っていないので、たくさん買っておこう。



商品リスト

		品名	価格
なんでも屋		アップルパイ	200
		スイカ大福	300
		虹のかけら	200
		ユニコーンの卵	200
		目覚まし時計	1000

信者の村²¹

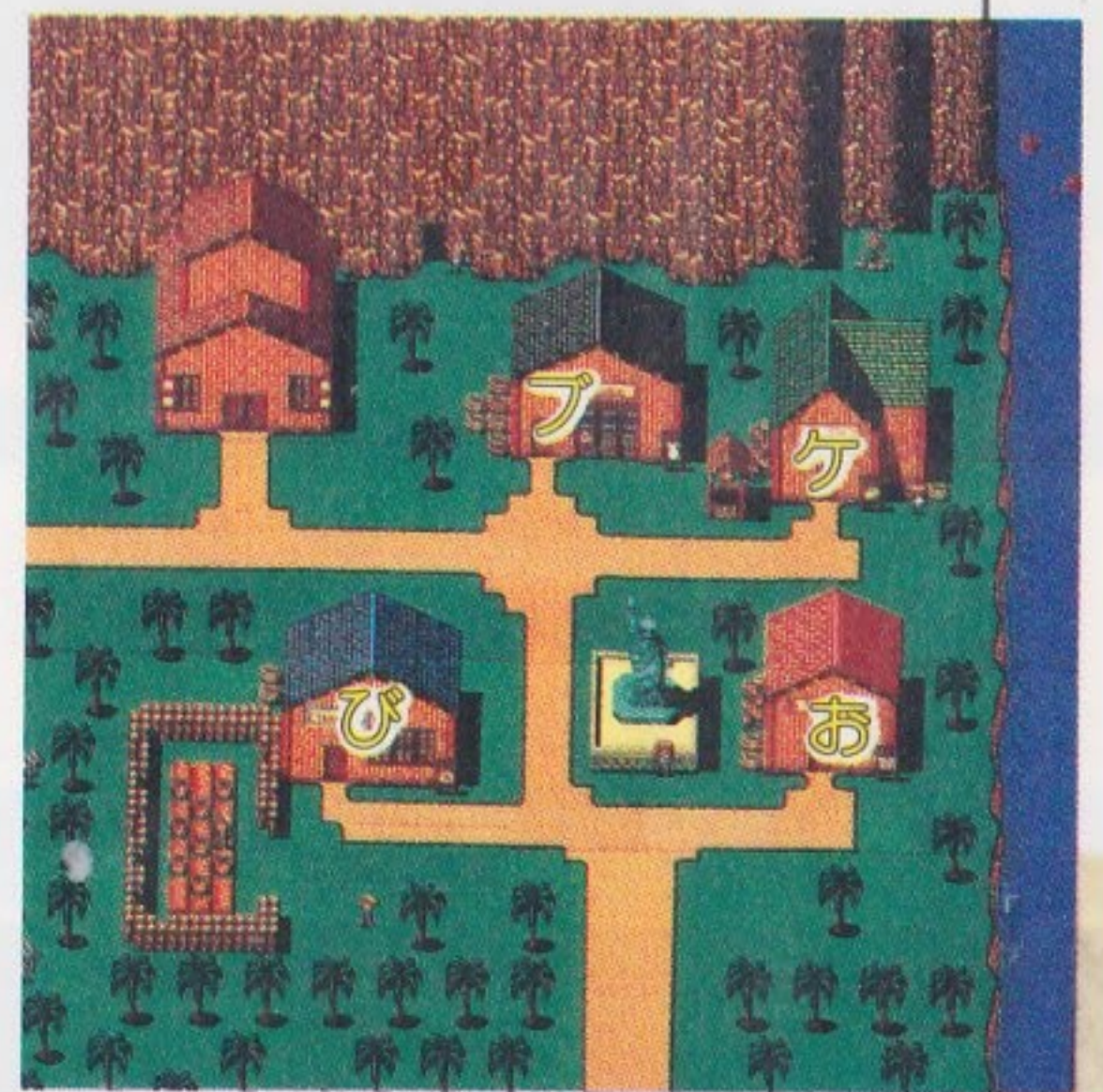
ダイナ国の西にある信者への道で女神に関する問題に答えられると、信者の村へ行くことができる。この村はとくにゲームの進行とは関係なく、村人は女神の信者たち。村の北には温泉があり、バスタオルに着替えること入ることができるが、効果はない。病院では、女神様からお金は取れないということで、ただで治療してもらえる。また、ブティックの店員から、服が増えても、お金ほしさに売らないほうが良いとアドバイスされる。

その他の施設

- 温泉



◎温泉でビジュアルは見られない。残念



商品リスト

		品名	価格			品名	価格
ブティック	おもちゃ屋	バスタオル	3000	ケーキ屋	ワイン	5000	
		青チャイナ服	3000		虹のかけら	200	
		情熱ボンテージ	5000		ユニコーンの卵	200	
		緑ボディコン	25000		まねかないねこ	400	
		アミタイツ	1000		いちご大福	50	
		雪のハイヒール	300		アップルパイ	200	
おもちゃ屋		チャイナ靴	1000		スイカ大福	300	
		ムチ	1000				

クッキー村²³

メルヘン村の西にある村。サウナがあり、バスタオルに着替えて入ると、魅力が上がる。村にパーティ以外の女神がいて、パーティのメンバーを入れ替えることができる。

その他の施設

- サウナ



商品リスト

	品名	価格
ブティック	バスタオル	3000
	空手着	10000
	赤ボディコン	30000
	黒バラの着物	40000
	空手のズボン	8000
	ぞうり	300
おもちゃ屋	かんざし	1000
	誠の剣	10000
	虫めがね	200
	虹のかけら	200
	ユニコーンの卵	200
ケーキ屋	まんじゅう	20
	いちご大福	50
	ショートケーキ	100
	アップルパイ	200
	スイカ大福	300
	グミグミ	500
	はちみつ	300

クレヨン町²⁶

メルヘン国の北にある町。ヤミメガのパステルによって町は落書きをされたような状態になっている。建物の中に入れず、店で買い物ができない。シスターから、ペンギンの力をかりてパステル城に渡れというアドバイスをもらう。

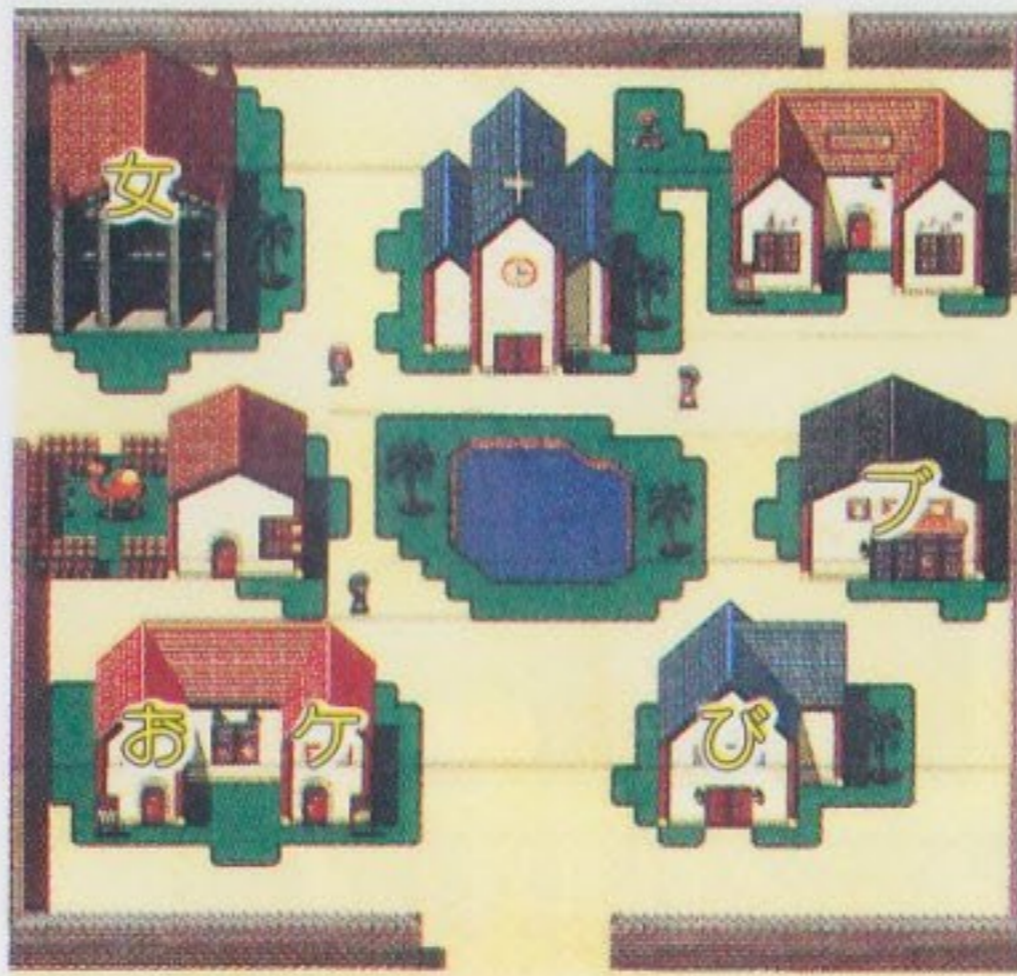


ドリミン町²⁴

メルヘン国の東の砂漠の中にある大富豪シーフが治める村。シーフの屋敷でミス・パラダイス・コンテストがあるという情報を入手できる。カラオケBOXで歌うと、スカウトされてコンテスト出場の許可をもらう。

その他の施設

- カラオケBOX

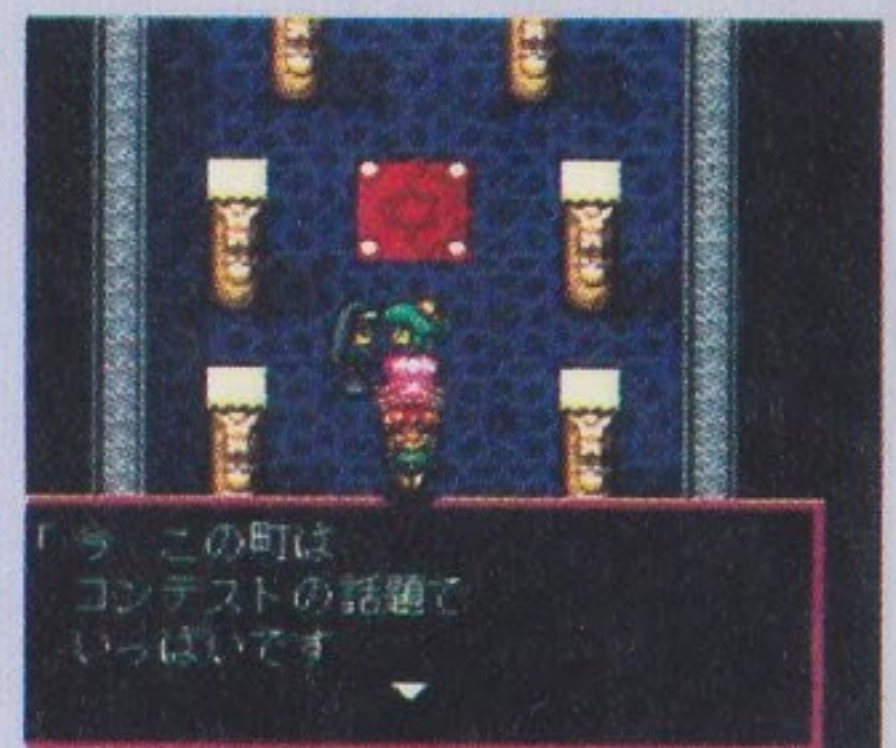


商品リスト

	品名	価格		品名	価格
ブティック	空手着	10000	おもちゃ屋	マイク	1000
	黒ボディコン	25000		ダイヤのリング	2000
	アイドルドレス	30000		虹のかけら	200
	神秘の着物	45000		アップルパイ	200
	空手のズボン	8000	ケーキ屋	スイカ大福	300
	ぞうり	300		キャンディ	100
	雪のハイヒール	300		グミグミ	500
	アイドルの靴	5000		知性のドリンク	50000
おもちゃ屋	せんす	800			

女神神殿の効用

女神神殿はほとんどの町や村にある。一度行ったことのある町や村なら、女神神殿を通じてワープすることができるので、アイテムや服を買い揃えるときに便利だ。シスターは、その町や村ですべきことや、敵についての情報など、ゲームを進める際に役立つアドバイスを教えてくれる。ワープする必要が無い場合でも必ず女神神殿に立ち寄り、シスターの話を聞こう。



忘れがちだけどシスターの話をちゃんと聞いておこう

※マップ上の文字は、**ブ**…ブティック、**お**…おもちゃ屋、**ケ**…ケーキ屋、**女**…女神神殿、**び**…病院、**な**…なんでも屋を示しています



さらわれた人々をランランから救い出す

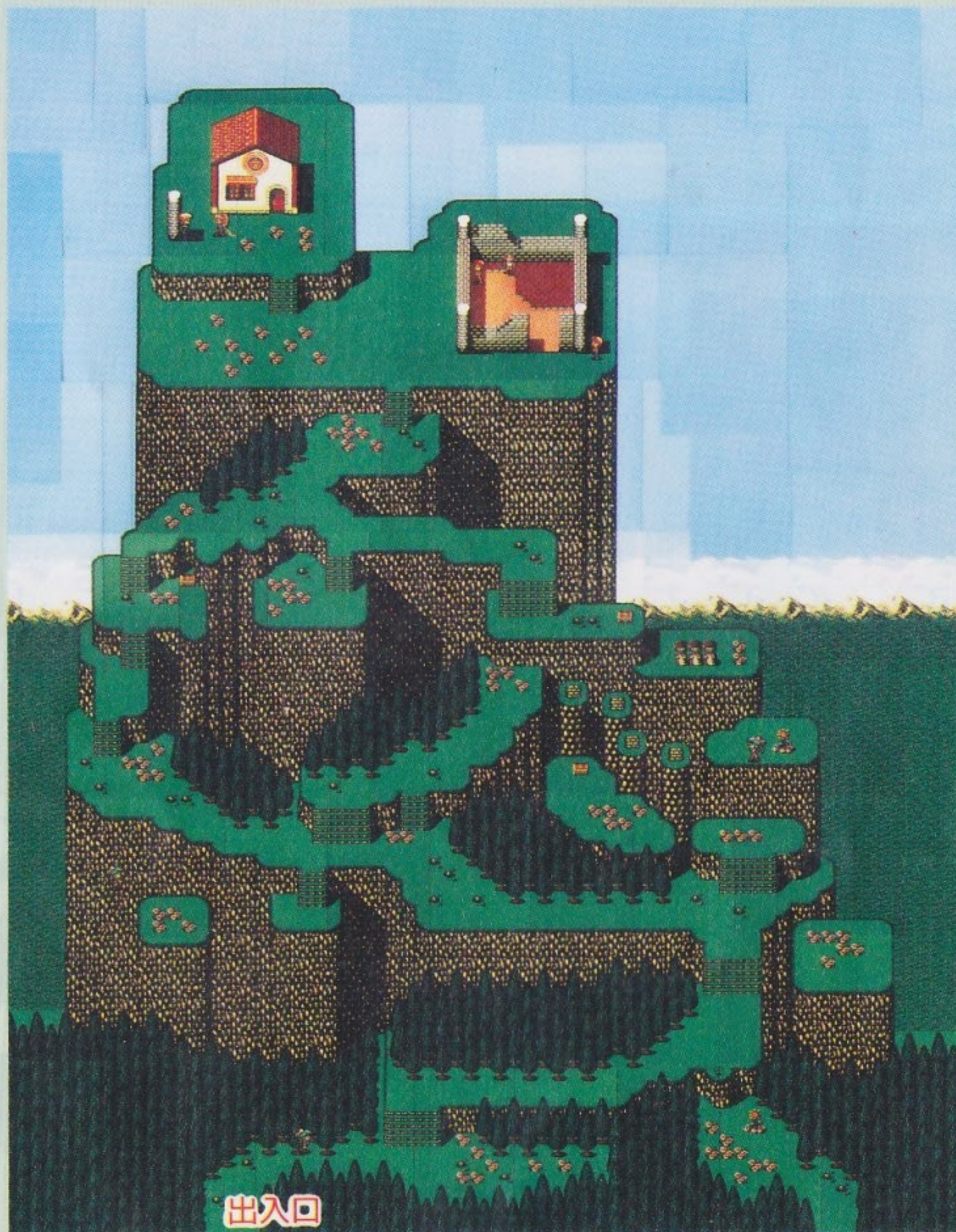
リンリンがパラダイス大陸へ渡ると早々に、リンリンを宿命のライバルだと思い込んでいるランランが登場する。ランランが、山に自分の神殿を作るためにさらっていった人々を救い出すのがここでの目的となる。

ここからは、3人パーティで戦闘を行う。魔法は、3人とも攻撃魔法と補助魔法の両方を持たせて、特殊能力は3人それぞれに違う種類の能力を持たせる。

入手できる魔法

名前	入手できる場所
ピカピカ1	バニラ村の右上
スカスカ1	バニラ村の左下
ヘロヘロ1	マロン町の右下
ゴーゴー1	マロン町の上
メラメラ1	マロン町の右上
カチカチ1	いちご村の左にある小島
ブルブル1	いちご村の右上
スカスカ2	ランランの山脈の入口
キラキラ2	ランランの山脈の中腹
バシバシ1	北の洞窟1階
ゴーゴー2	大神殿の外

ランランの山脈



北の洞窟

1階



地下1階



青年がさらわれる

バナラ村で、リンリンを助けてくれた青年（ゲームを始めるときに入力した名前的人物）をリンリンの恋人と勘違いしたランランは、青年をさらってしまう。バナラ村を始めとして、スイート国の町や村でランランに関する情報を集めよう。ランランは、この先ずっとリンリンの邪魔をする。

●名前を入力した人物が、ゲームに登場



●ランランの勘違いには困ったものだ

女神たちを仲間にする

マロン町へ行くと、4人の女神がいるので、そのうちの2人を仲間にしよう。女神は仲間にしたときに、ステータスの変化がない自分の服を着ている。ブティックで服を買って着替えよう。魔法も覚えていないのでリンリンの覚えている魔法を振り分けたり、マロン町のプチメガを見つけて覚えよう。



●仲間にする気がなくても全員と話そう。情報を入手できる時がある

服をリフォームする

マロン町で北の洞窟のおじさんの情報を聞いて、行ってみると、北の洞窟の地下1階には、服をリフォームしてくれる店がある。100ピコ払って赤Tシャツと情熱のブルマを店のおじさんに渡すと、新しい服を作ってくれる。リフォーム屋はここ一軒だけしかないので、必ず行こう。



●わざわざ立て看板を店の前に出す、お客さん思いのやさしいおじさん



●リフォーム屋はここだけ。どんな服にリフォームしてくれるのか楽しみだ

ボス **ランラン** HP・1200 人間

ヤミメガ候補生のランランはムチでの直接攻撃と魔法攻撃をしてくるが攻撃力は低い。ランランはキラキラの魔法に弱いので、パーティメンバーの中でキラキラ2を使うキャラは、赤Tシャツとジーパンを装備して女神力を上げておく。他のメンバーは、ランランに効きづらいゴーゴー以外の魔法で攻撃する。さらに、スマッシュやドッチボールといった特殊能力で攻撃しながら、回復していけば、ランランを楽に倒すことができる。

いちご村で情報収集

いちご村の男たちはランランによって連れ去られており、村の人々は困り果てている。いちご村の北の山脈にランランが神殿を作っているという情報を入手し、村の店で装備を整えてから、ランラン山脈へ行こう。

●村に残された女たちは困り果てている



青年を助け出す

ランラン山脈の頂上にたどりつくると、いちご村の男たちは働かされ、バナラ村の青年はランランにムチで叩かれている。ランランを倒してみんなを助け、ランランの小屋で牛鍋を入手。



●縛られてムチで叩かれ、いたいたしい姿に



●ムチでピシッと叩かれて痛そうだ



●ヤミメガ候補生と言えども、魔法が使える。あなどれない相手だ



トラップだらけの幽霊城へ潜入!

ハニー町の住人から、ドルマン城でメガQらしきものを見たという情報を聞き、城へ向かう。ドルマン城に出る敵は幽霊ばかりで、攻撃力が低いわりに経験値が高い。レベル上げに最適だ。ドルマン城をクリアすると、となりのリゾート国へ行ける。

入手できる魔法

名前	入手できる場所
ゴロゴロ2	ハニー町の左下
ネムネム2	ハニー町の右上

牛鍋で牛をどかせる

ランランの小屋で入手した牛鍋を使って、道をふさいでる牛をおどかすと牛が逃げて行き、ハニー町へ行けるようになる。ハニー町で情報を集め、装備を整えてドルマン城へ行こう。



牛鍋に煮込んで食べちゃうぞ、と驚かす

幽霊城の最上階へ

ドルマン城は落とし穴のトラップがたくさんあり、宝箱を取るのが難しい。最上階にフライ大王がいて、攻撃を仕掛けてくる。倒すとヤミメガのアンジェラが現れ、城にメガQがないとわかったと去っていく。

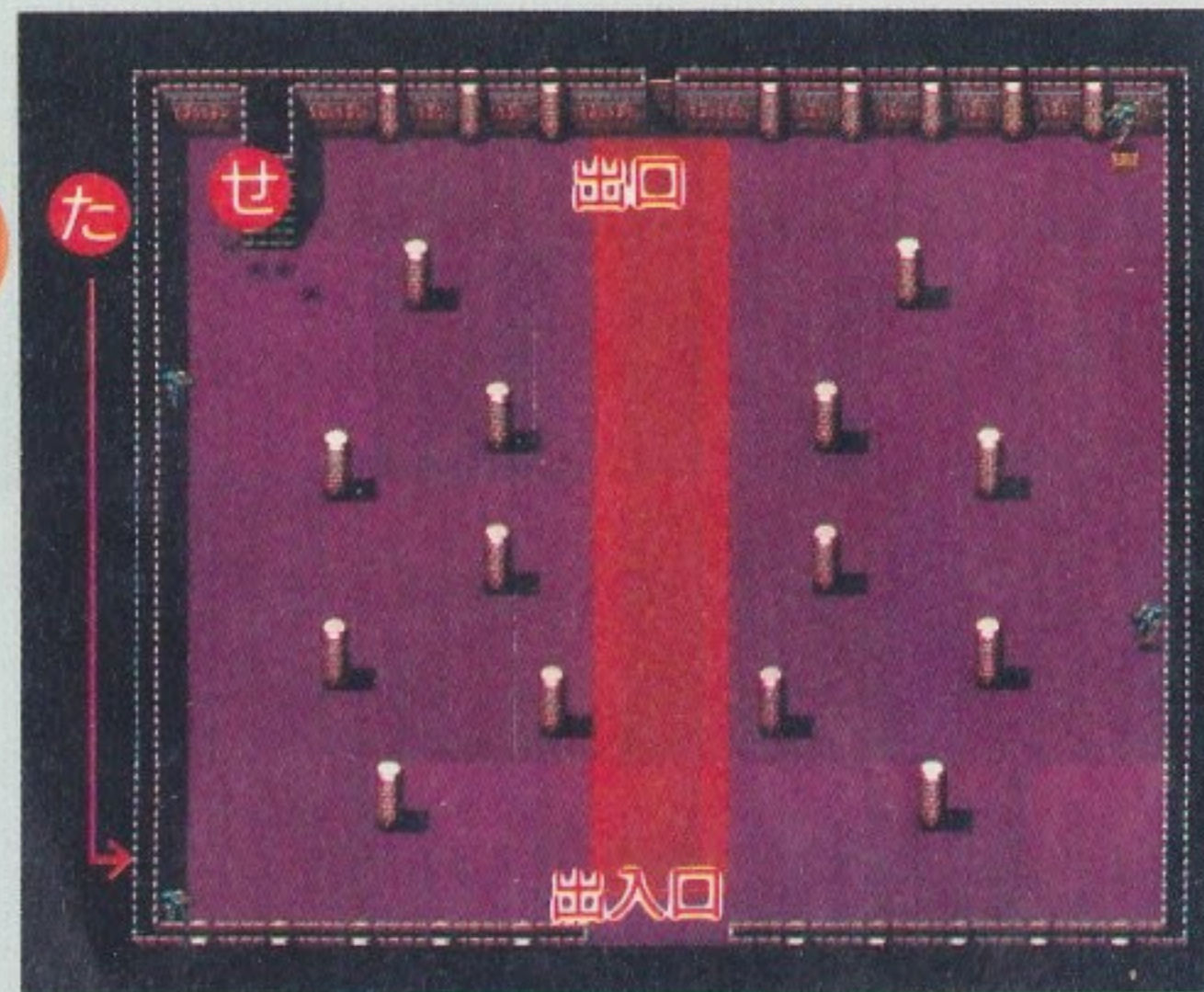
偉そうでいやな奴
フライ大王は、



「何者だ！ おまえは！
ここが、フライ大王の居城と
知って来たのか！」

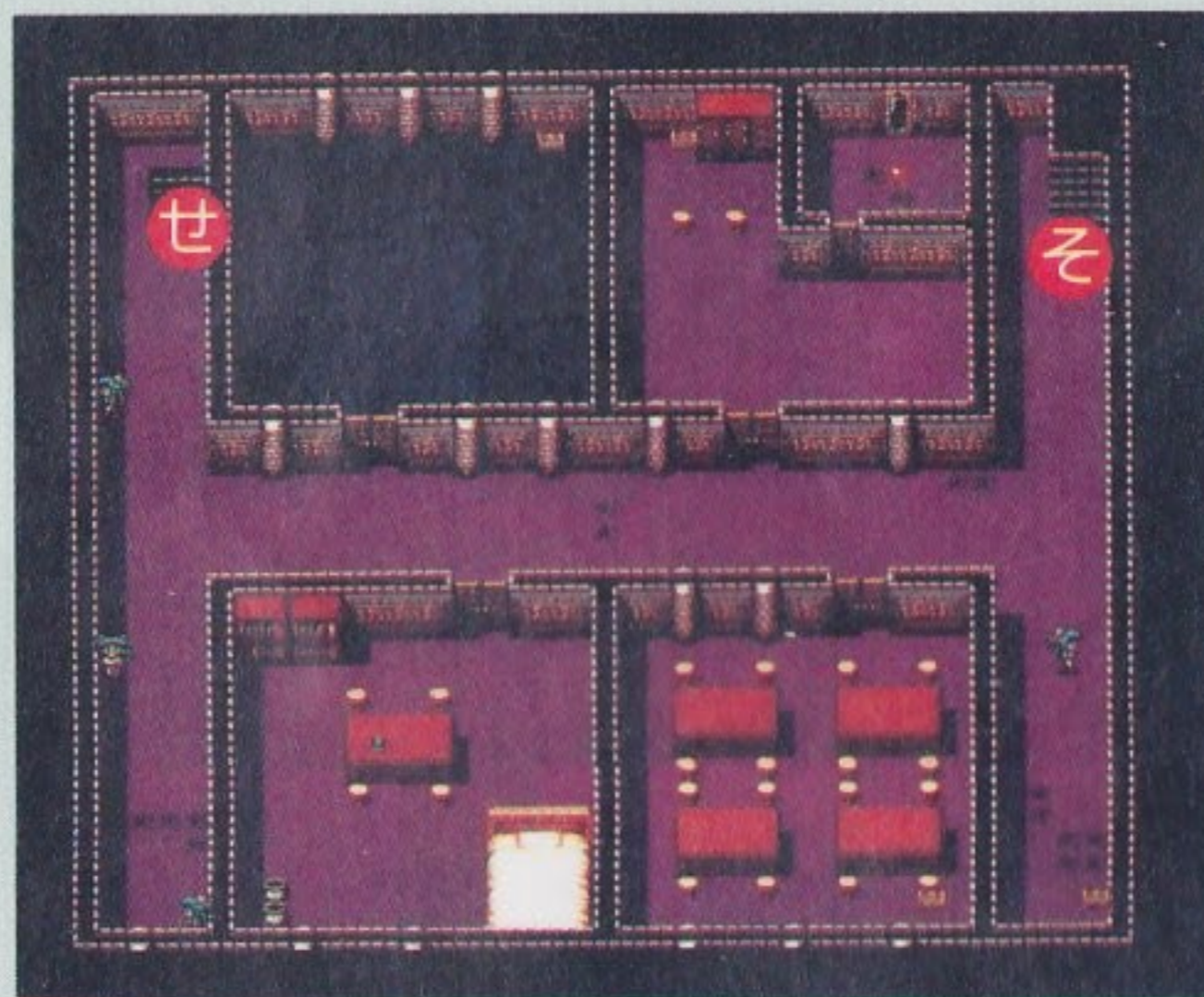
ドルマン城マップ

1階



※地下1階の階段を上ると、1階の壁の外側へ出る。マップ上の矢印のとおりに移すれば、壁の内側にもとることができる。

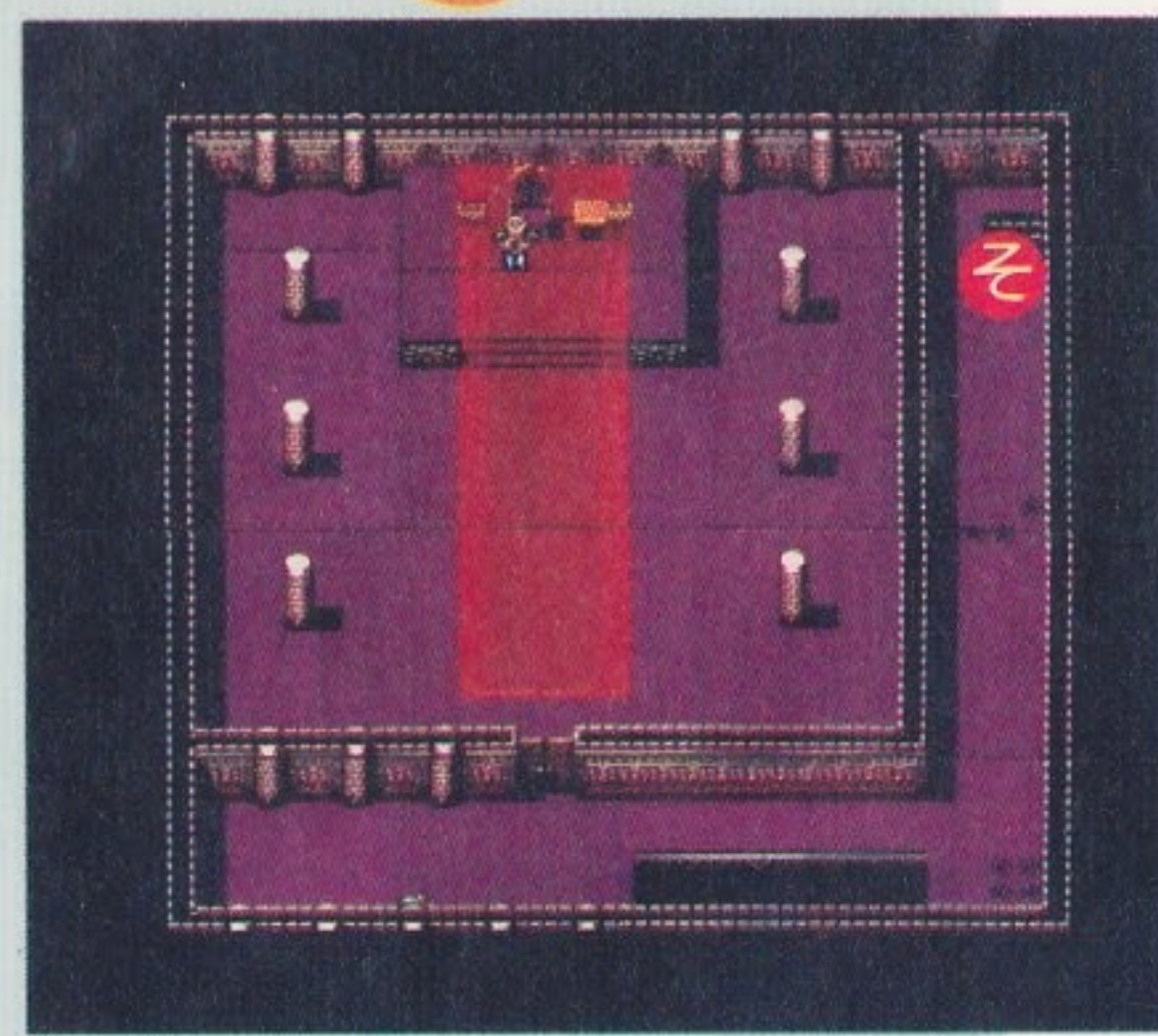
2階



地下1階



3階



ボス

フライ大王

HP・2000
人間

フライ大王は、蹴りと体当たりの直接攻撃をしてくる。フライ大王にはキラキラが効くのでキラキラ2を使う人は赤色の服を着て、女神力を上げておく。防御力は他のメンバーにカチカチ1をかけてもらいカバーする。他のメンバーは青色の服を装備しよう。



フライ大王の蹴りが入った



燃えながら体当たりされる

E

水着コンテストの甘いわなを暴く!?

ワイハー町で水着コンテストに参加する。そして、船に乗り、海賊オブライートを倒し、2つ目のメガQを入手する。このあたりから敵が強くなってくる。

入手できる魔法	
名前	入手できる場所
ヘロヘロ2	カレド村の犬小屋の中
ピカピカ2	カレド村の右上
イケイケ2	カレド村の左下
メラメラ2	ワイハー町の浜辺
バシバシ2	ワイハー町の畑の中
ブルブル2	船中のオブライートの部屋

水着コンテストに出場

ワイハー町で水着コンテストがあり、ランランもコンテストに参加する。町で優勝商品は水晶だという噂を聞く。水晶がメガQなのかどうかを確かめるためコンテストに参加しよう。

コンテスト主催者の正体

コンテスト会場に行くため船に乗り、主催者に話しかけると主催者の正体は海賊の頭のオブライートであることが分かる。リンリンは牢屋に閉じ込められてしまうが、バナラ村の青年に助けを求めよう。オブライートを倒すと美のメガQを入手する。



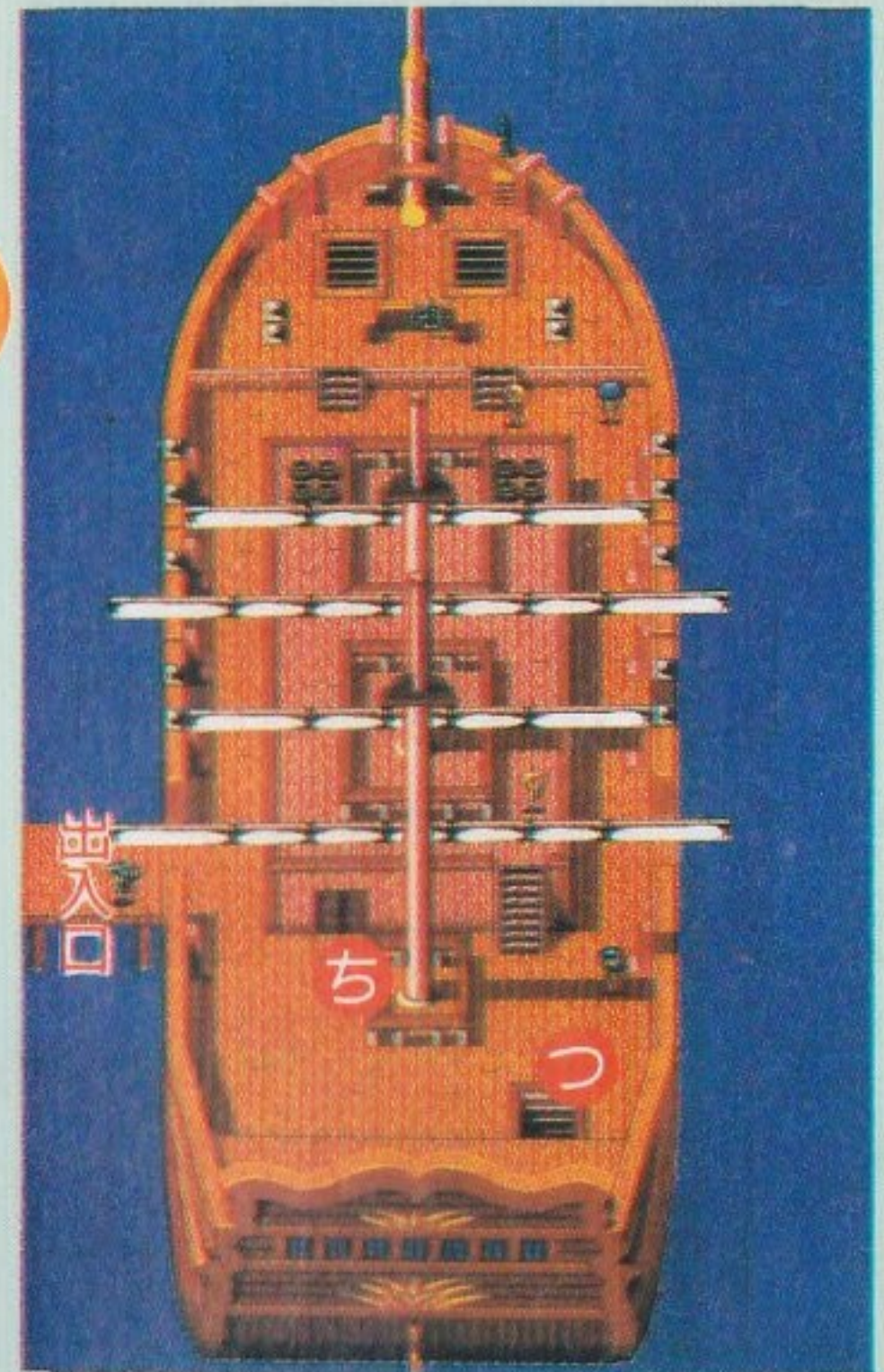
①水着コンテストは嘘だった。ちょっと残念だが、気をとりなおそう

海賊船マップ

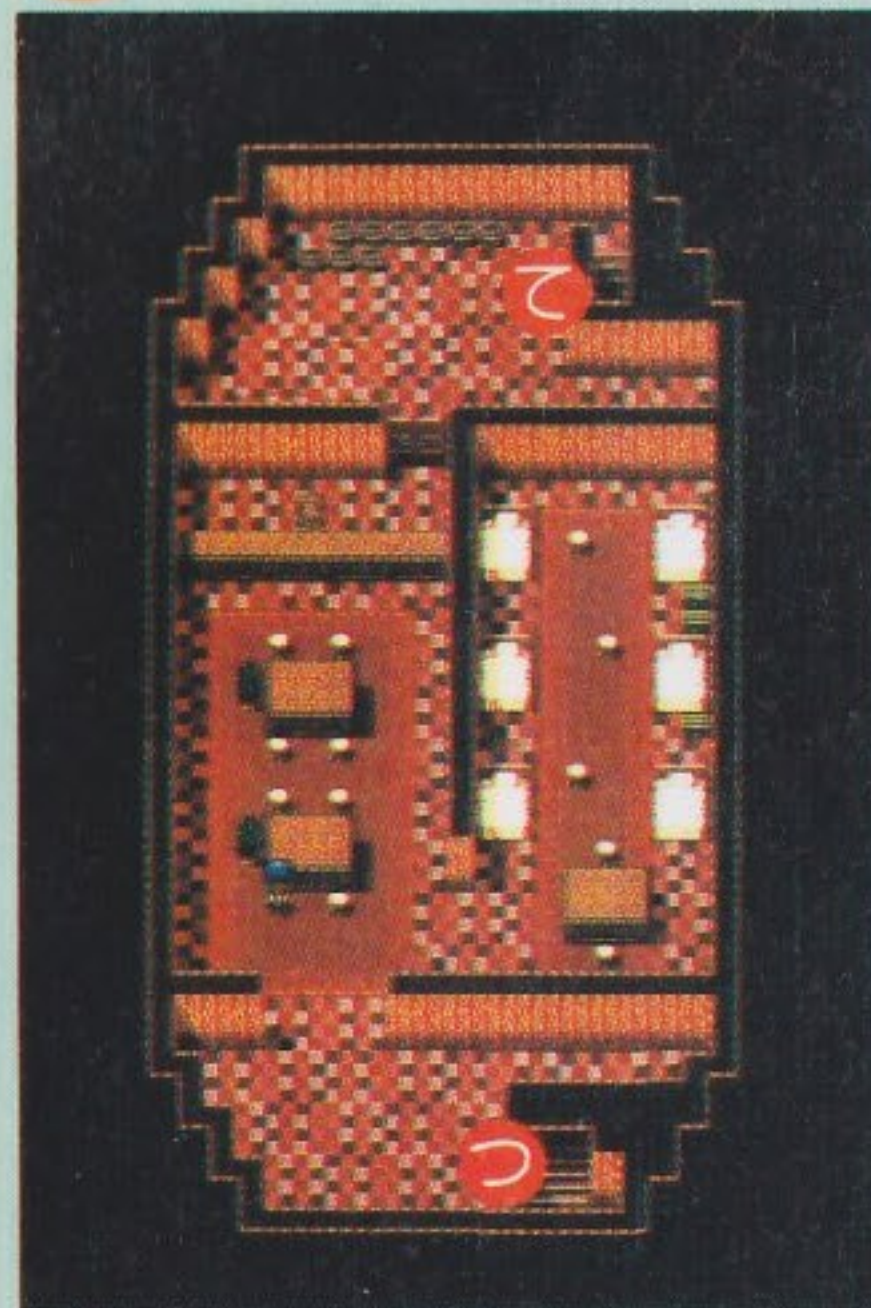
バー



1階



地下1階



地下2階



ボス

オブライート

HP・3000
人間

オブライートは、体当たりの直接攻撃とナイフを振るっての間接攻撃の2種類をしてくる。オブライートにはキラキラ2が有効。ほかにもレベル2の魔法ならダメージを与えられる。パーティ全員にイケイケ2をかければ楽に倒せる。青色の服を装備して、防御を上げておけば万全だ。



②ナイフを振るっての全体攻撃

③体当たり攻撃はたいしたことない



F

ペンギンたちを助けるためアンジェラを倒す!

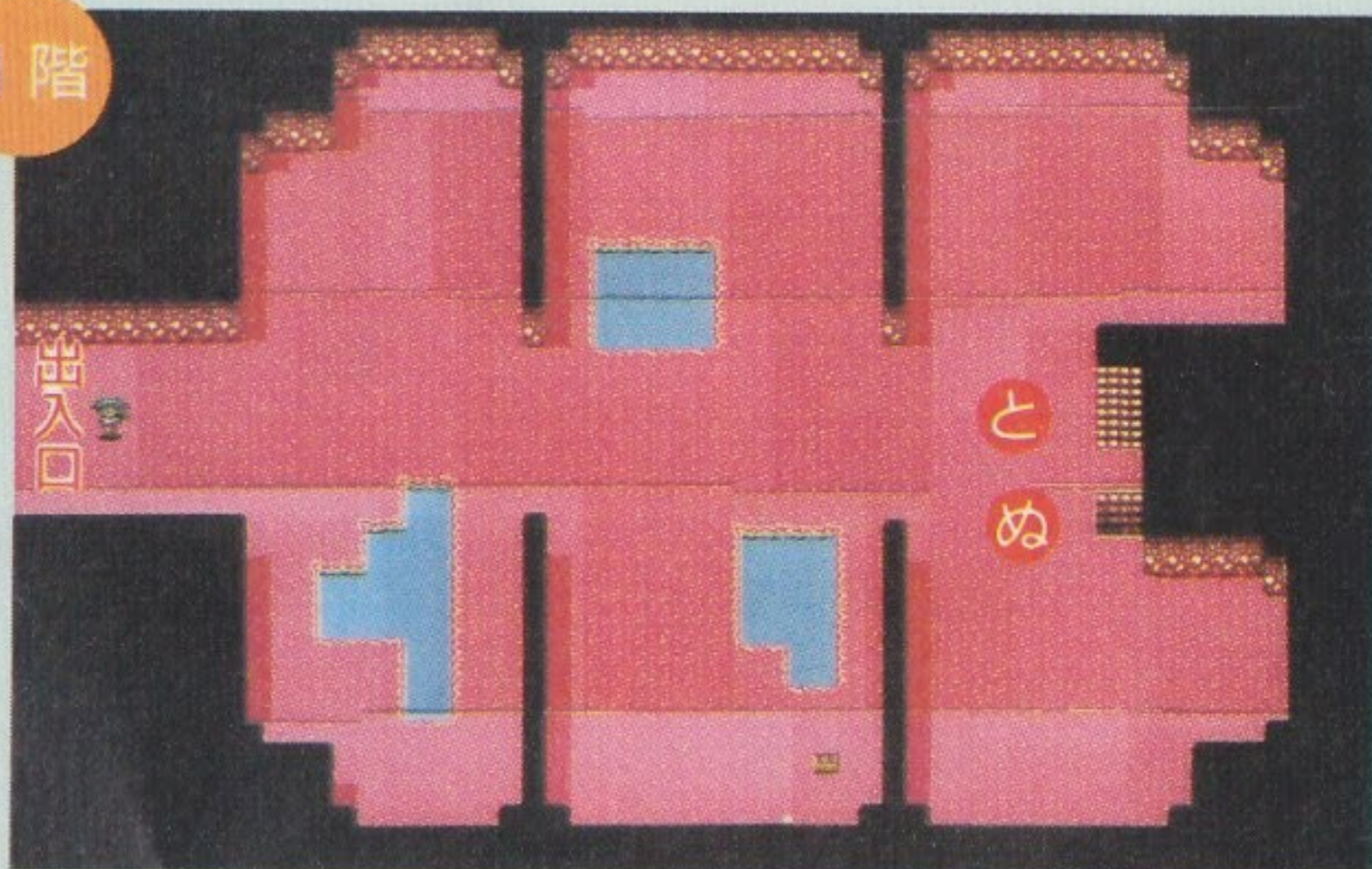
ここでは、ペンギンに頼まれて、ペンギン村を襲ったヤミメガのアンジェラを倒すことが目的。ところが、メガQを奪われるというハプニングが起こる。

入手できる魔法

名前	入手できる場所
カチカチ2	ペンギン村の左上のほこら
ゴロゴロ3	ペンギン村の氷のほこらの奥
バシバシ3	アンジェラ城の3階の右上

アンジェラ城マップ

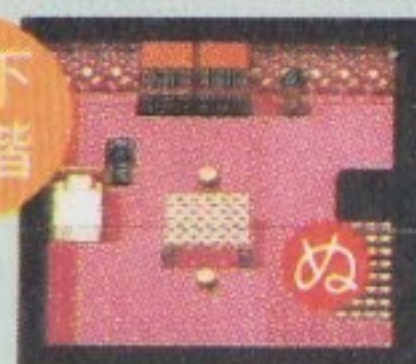
1階



3階



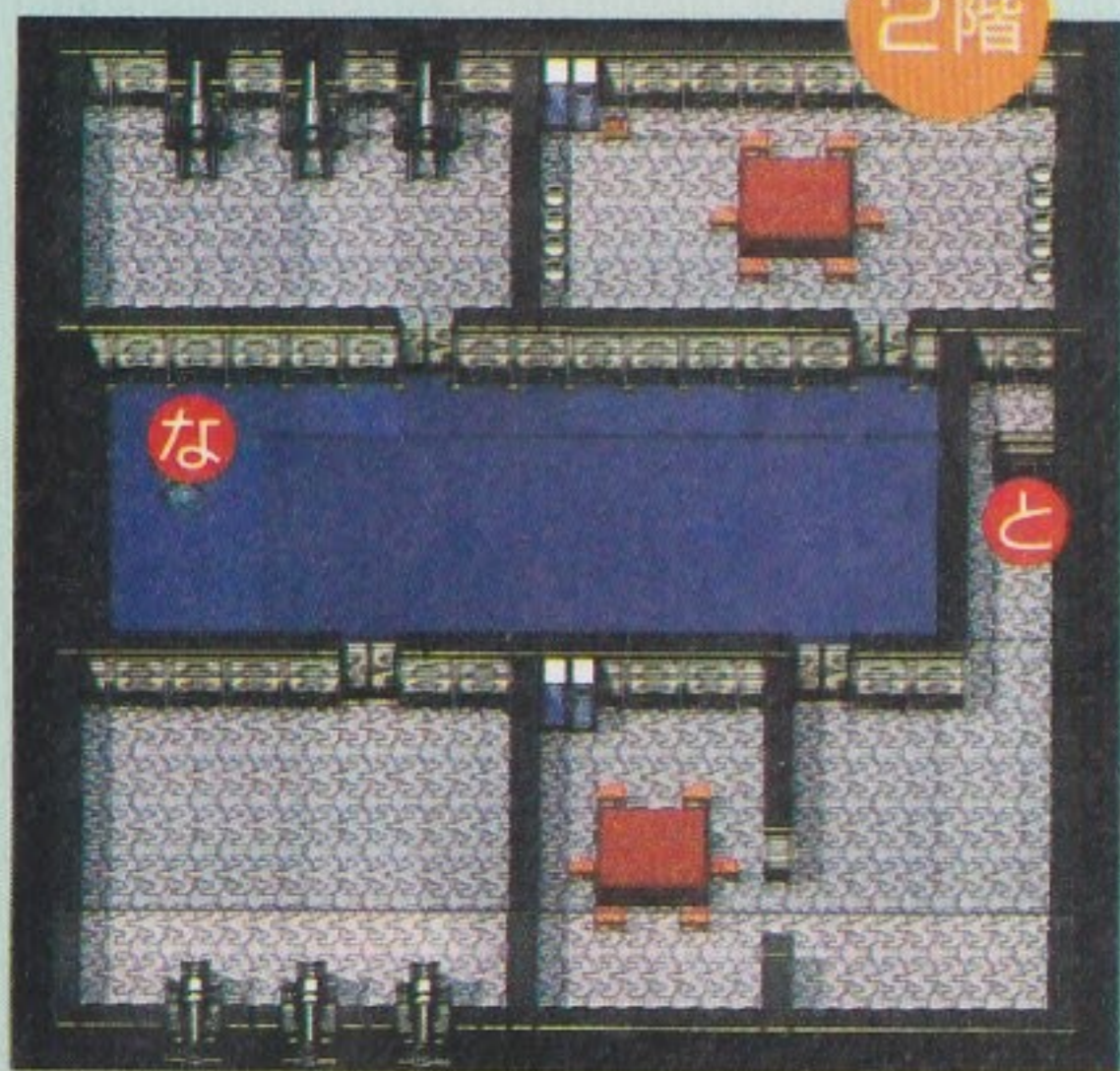
地下1階



4階



2階



ペンギンの頼みを聞く

リゾート国から北へ行くとペンギンがいて、ペンギン村へ案内される。アンジェラのくじら戦艦がペンギン村を襲っていて、アンジェラを倒してほしいと頼まれる。くじら戦艦までペンギンたちが自ら橋になってくれる。



アンジェラのせいで村はポロポロ。不発弾があちこちころがっている

アンジェラ城へ

くじら戦艦の中はアンジェラ城になっていて、地下1階には昔くじらに飲みこまれた元勇者

ボス

アンジェラ

HP・4000
人間

ヤミメガのアンジェラは、全体攻撃と単体攻撃の2種類の魔法による攻撃を仕掛けてくる。バニーの服とルビーのリングを装備して、魔法防御を上げておくこと。アンジェラには、レベル3の攻撃魔法が特殊攻撃が有効。パーティメンバーのうち2人を攻撃専門、1人を回復と補助専門にする。攻撃する2人にイケイケ2をかけて、ターンごとに回復すれば戦闘が楽になる。

がいるので、話しかけよう。最上階でアンジェラを倒して、ペンギン村に戻ろうとすると、アンジェラに化けたランランがリンリンからメガQを奪う。



全体攻撃より単体魔法のほうが少し強い

アンジェラは魔法のみの攻撃をしてくる



G

大山脈を越えてダイナ国へ

リゾート国からダイナ国に行くには、パラダイス大山脈を越えなければならない。パラダイス大山脈の頂上に住む兄弟の妹がマハラジャにさらわれる。リンリンは兄に妹を助けてほしいと頼まれる。パラダイス大山脈は上りと下りがあり、かなり広いので、行く前に必要なアイテムを買いそろえておこう。また、

大山脈には宝箱やプチメガの巣がたくさんあるので取ろう。

入手できる魔法	
名前	入手できる場所
キラキラ3	ジャカール村の上
スカスカ3	ジャカール村の右下
ネムネム3	パラダイス大山脈の上りの中腹
メラメラ3	パラダイス大山脈の頂上
ヘロヘロ3	パラダイス大山脈の下りの中腹



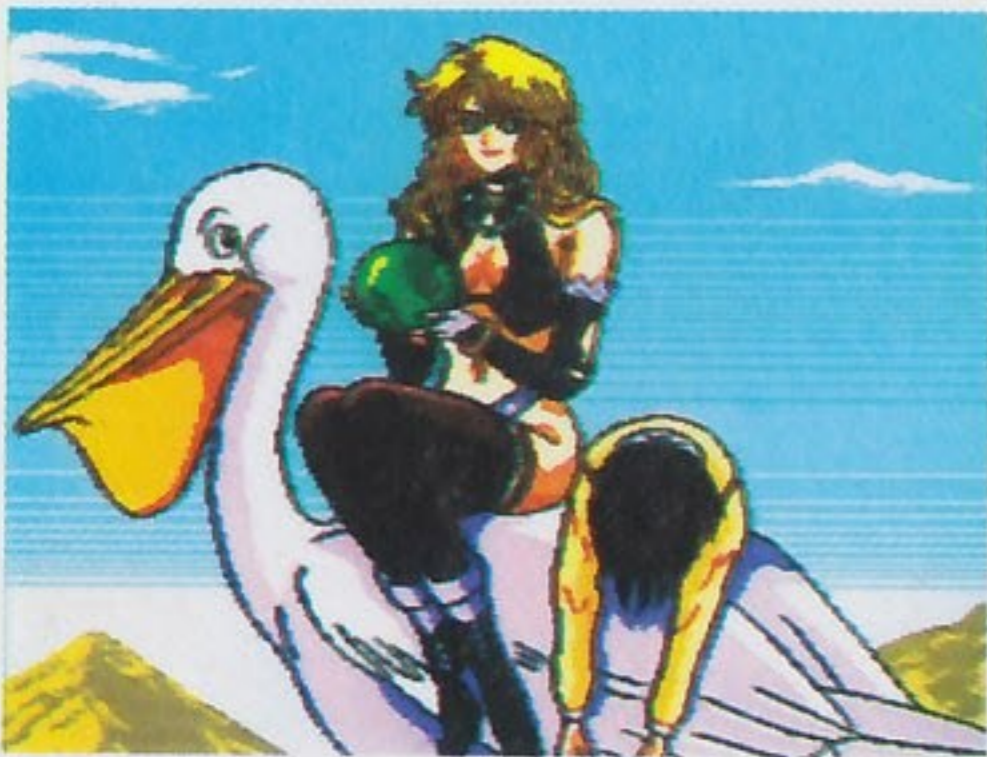
⓪大山脈に出る怪獣は山賊ばかりで、倒したときに得られるお金が多い

パラダイス大山脈(上り)マップ



山に住む男の頼みを聞く

ダイナ国へ行くために、パラダイス大山脈を登っていこう。山脈の頂上に着くと、ヤミメガのマハラジャが、頂上に住んでいる兄弟を襲っているところに出くわす。マハラジャは、その妹のほうをさらっていく。リンリンは、傷ついて動けない兄に、妹を助けて欲しいと頼まれる。兄から小屋の鍵をもらい、鍵を開けるとパラダイス大山脈を下る道に通じる。あとは、大山脈を下ってダイナ国へ行こう。



①マハラジャは女の子をさらって、なにをするつもりなのか

パラダイス大山脈(下り)マップ



竜神に祭られたメガQを取りもどす!?

ドラゴンライド村にある竜神のほこらに3つ目のメガQがある。だが、またもやランランにメガQを奪われてしまう。これで、ランランは2つのメガQを持っていることになる。ダイナ国の町や村で情報を集めよう。

入手できる魔法

名前	入手できる場所
イケイケ3	トリケラ町の右上
ピカピカ3	トリケラ町の左上
ゴーゴー3	北西の洞窟の1階の左下
カチカチ3	北西の洞窟の1階の真ん中
ブルブル3	北西の洞窟の地下1階の右下
カチカチ4	ドラゴンライド村の左下
メラメラ4	竜神のほこらの右下

竜神のほこらマップ

1階



地下1階



①バナラ村の青年にまた会える



①またもやランランに邪魔される

北西の洞窟スミシプ

1階



地下2階



2階



地下1階



青年から話を聞く

トリケラ町では、いろいろな情報を入手できる。地下プロレスにいる青年からは、町でランランを見かけたことを聞く。町の人からの情報で、北の小島には森とマハラジャ城があるが、北の橋が壊れていて行けないことを知る。また、北西の洞窟には、ものしりじいさんがいるというので行ってみよう。

ドラゴンライド村へ

ドラゴンライド村で、地下にいる竜神に、メガQらしきものを捧げたという話を聞ける。竜

神のほこらへいくと、ランランがいてメガQを取られてしまう。ランランのしもべのブルパワーと戦うと竜神が起きて飛び去ってしまい、村がボロボロになる。

ボス ブルパワー HP・5000 人間

ブルパワーはパンチと体当たり攻撃をしてくる。青色の服を装備して防御を上げて、カチカチ4の魔法をかける。ブルパワーにはキラキラ4の魔法が効く。

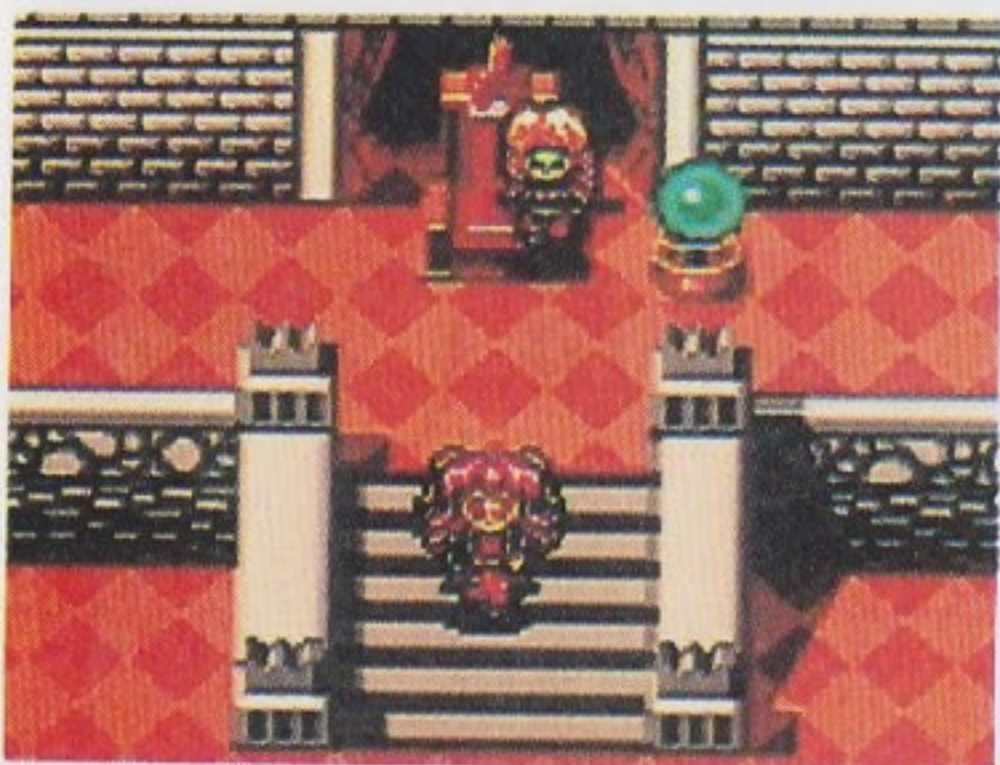


ブルパワーはプロレスラーみたいな奴

1

マハラジャにさらわれた妹を助け出す

ここでは、マハラジャ城へ行き、マハラジャを倒して、さらわれた妹を救うことが目的。途中、ティラノの森にあるプチメガの森へ行き、ママプチに会って、マハラジャを倒すためのアイテムをもらう。また、ダイナ国の西の小島に信者の村がある。



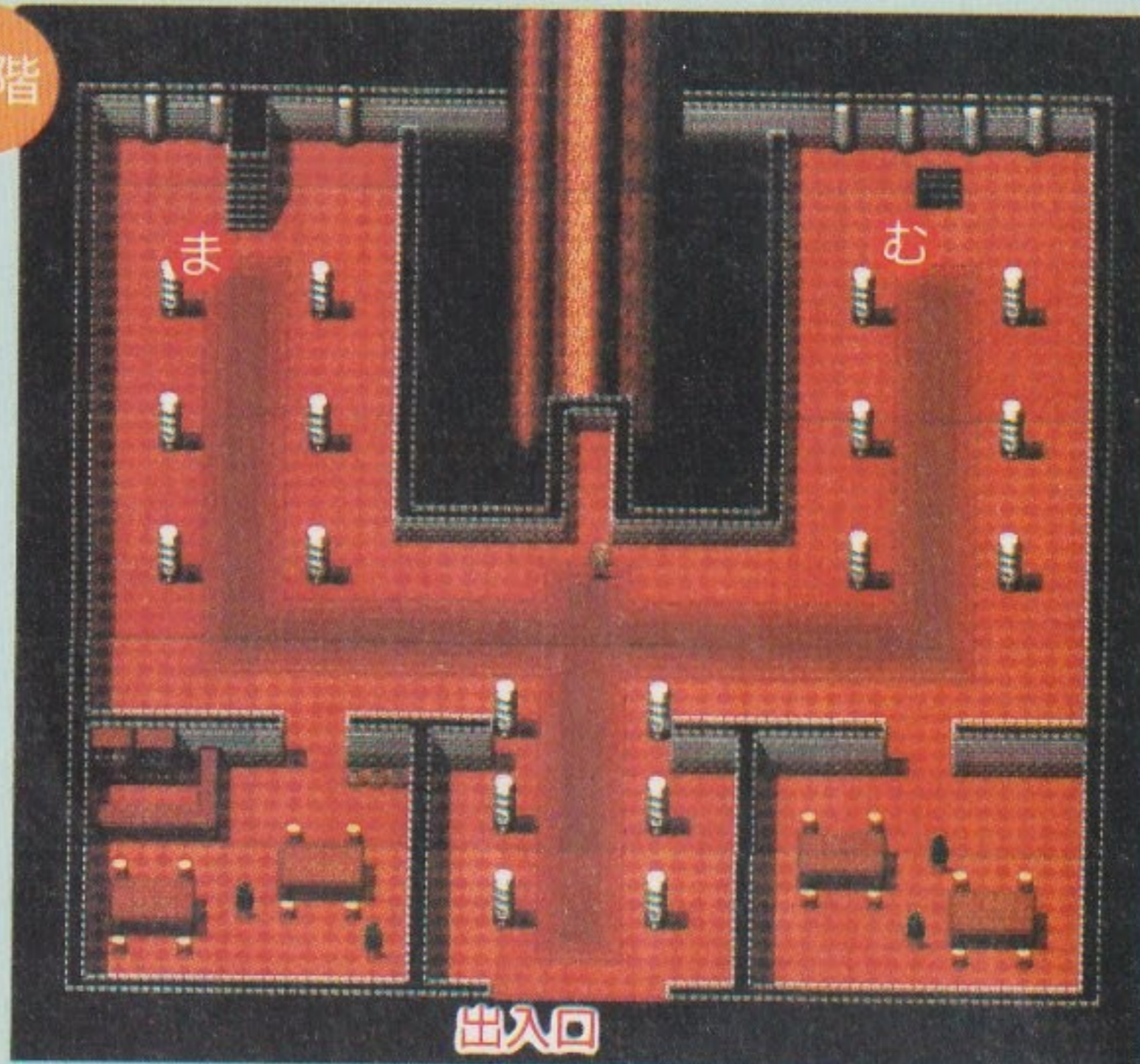
●マハラジャのとなりにメガQがある。こんどこそ取り戻せるのか？

入手できる魔法

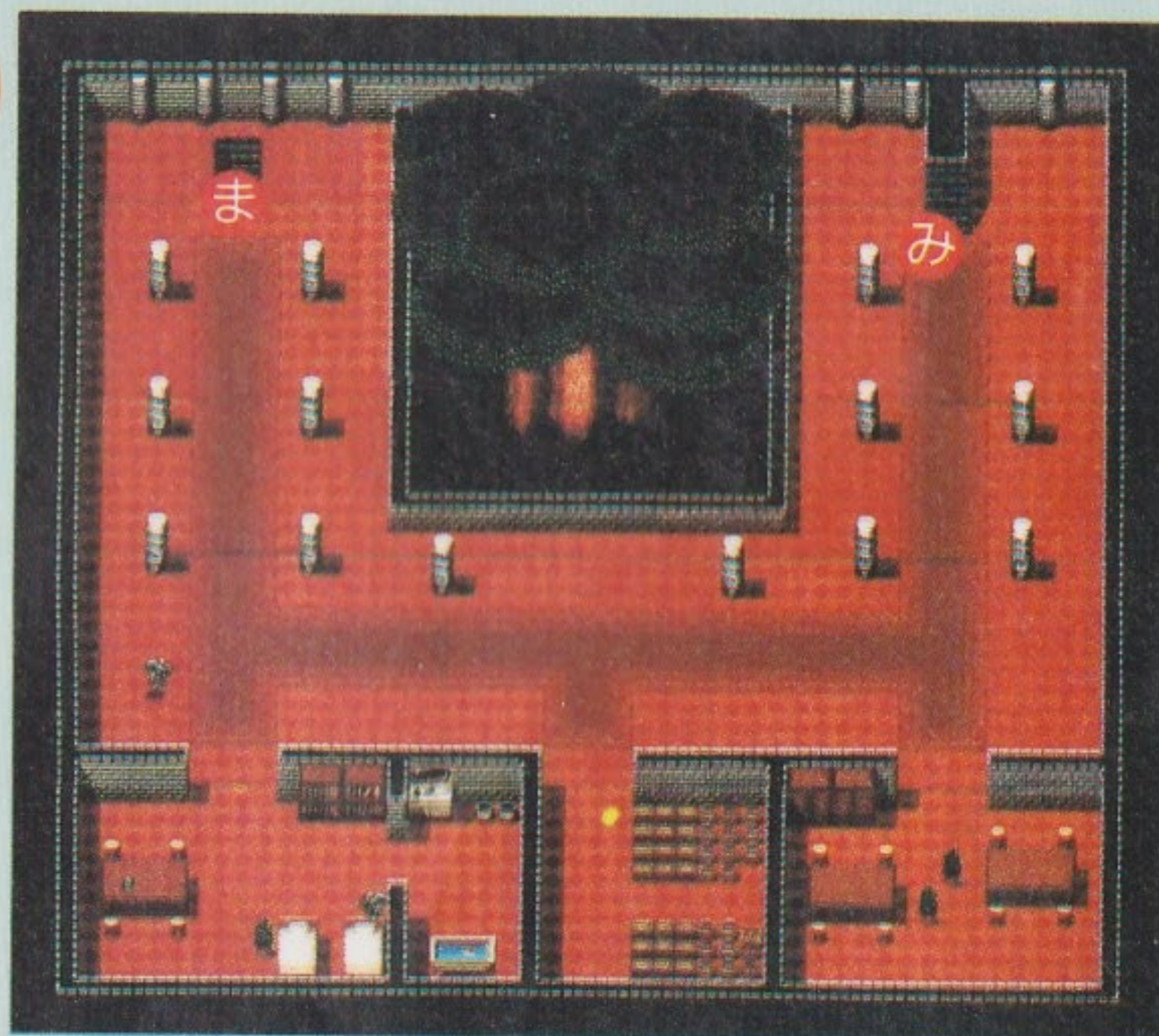
名前	入手できる場所
へろへろ4	ティラノの森のプチ神殿の2階
ピカピカ4	ティラノの森の真ん中
ゴロゴロ4	信者への道の通路
イケイケ4	海底トンネルの通路
キラキラ4	信者の村の右上
ネムネム4	信者の村の右上
スカスカ4	信者の村の中
ゴーゴー4	マハラジャ城の地下1階の左上
バシバシ4	マハラジャ城の3階の左上

マハラジャ城マップ

1階



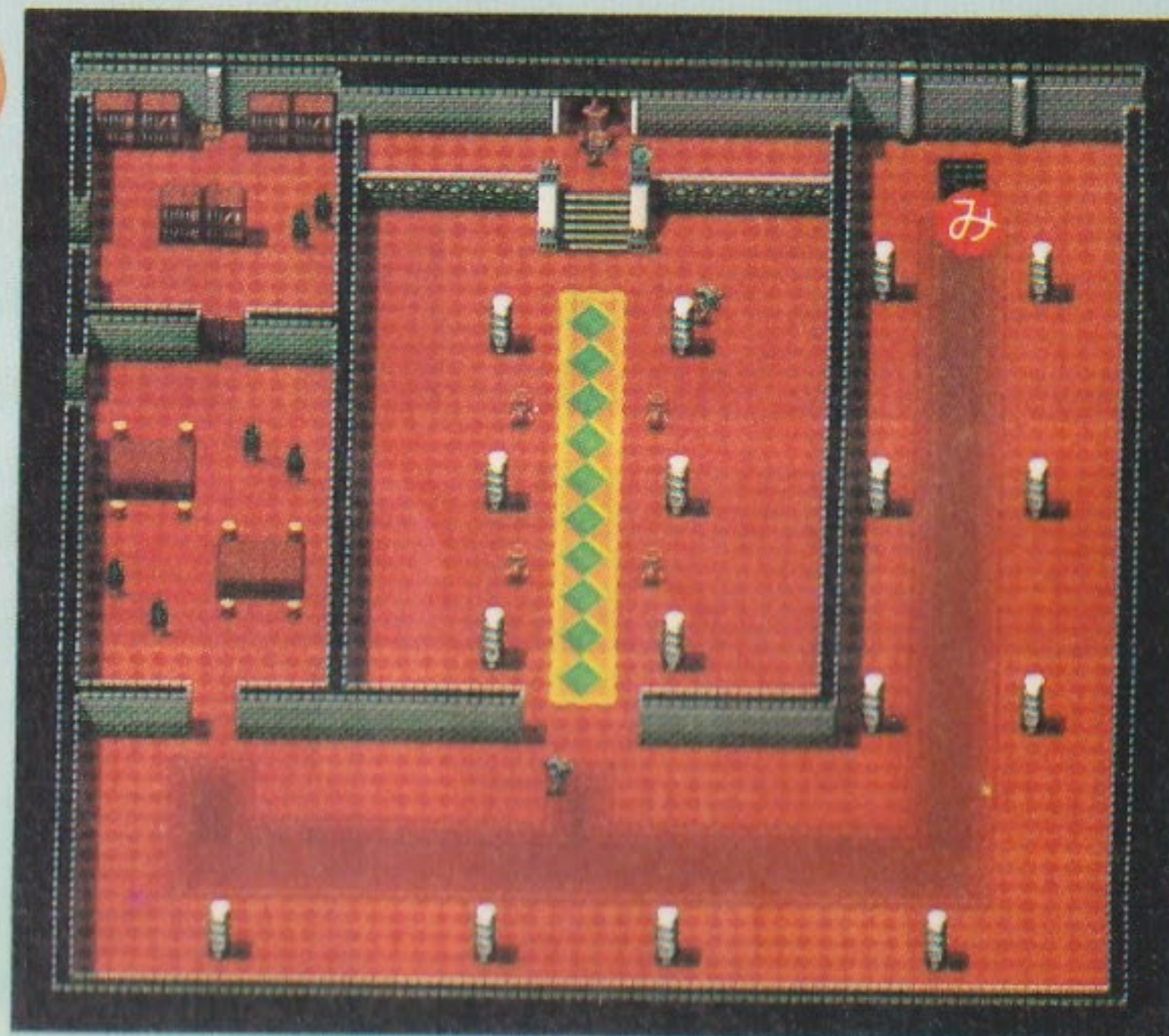
2階



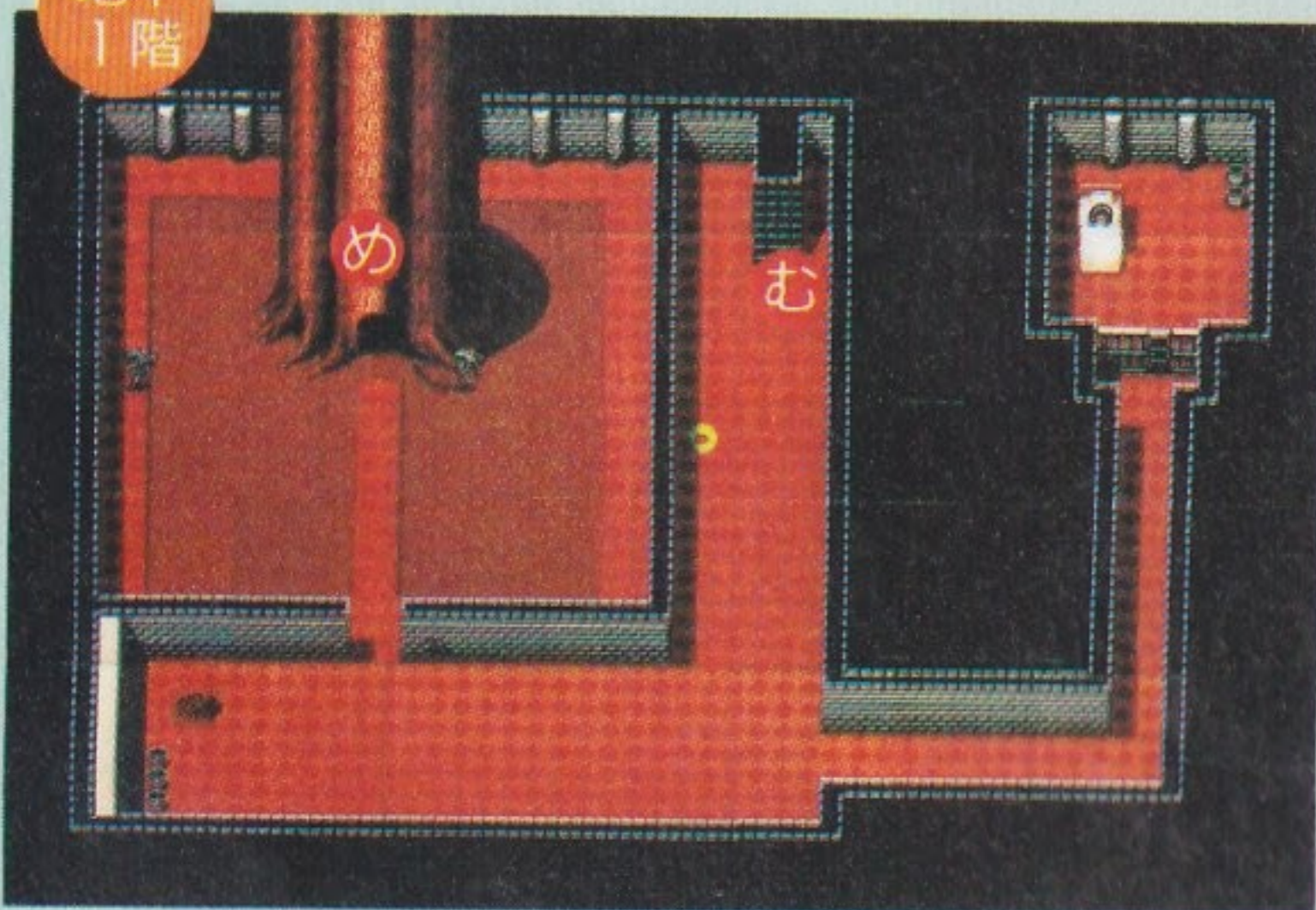
地下1階



3階



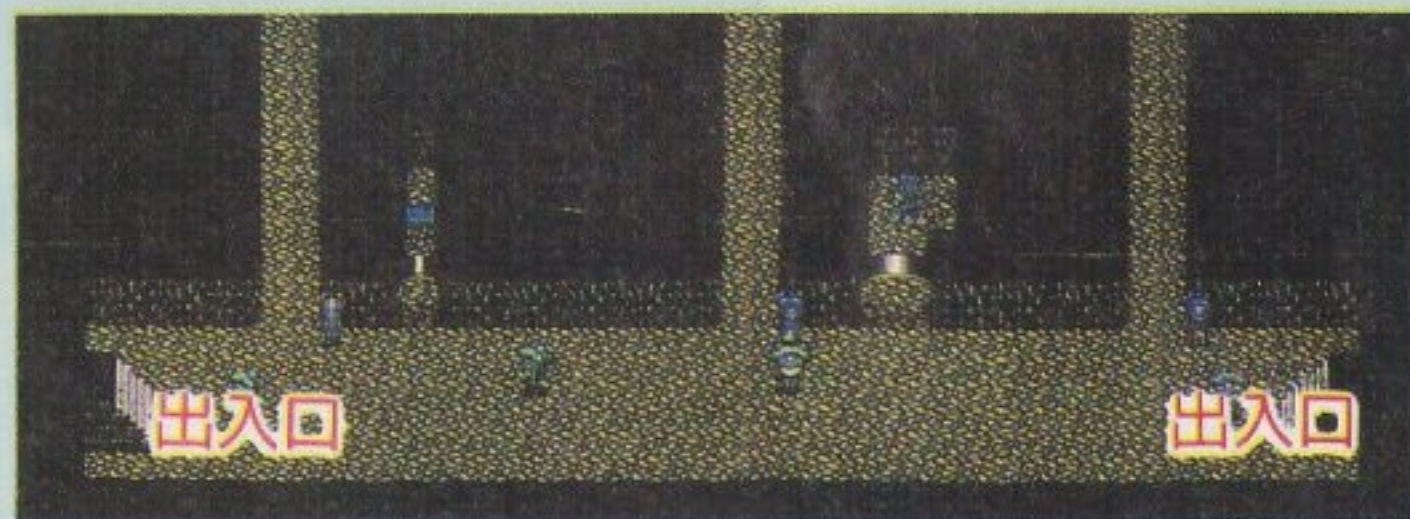
地下1階



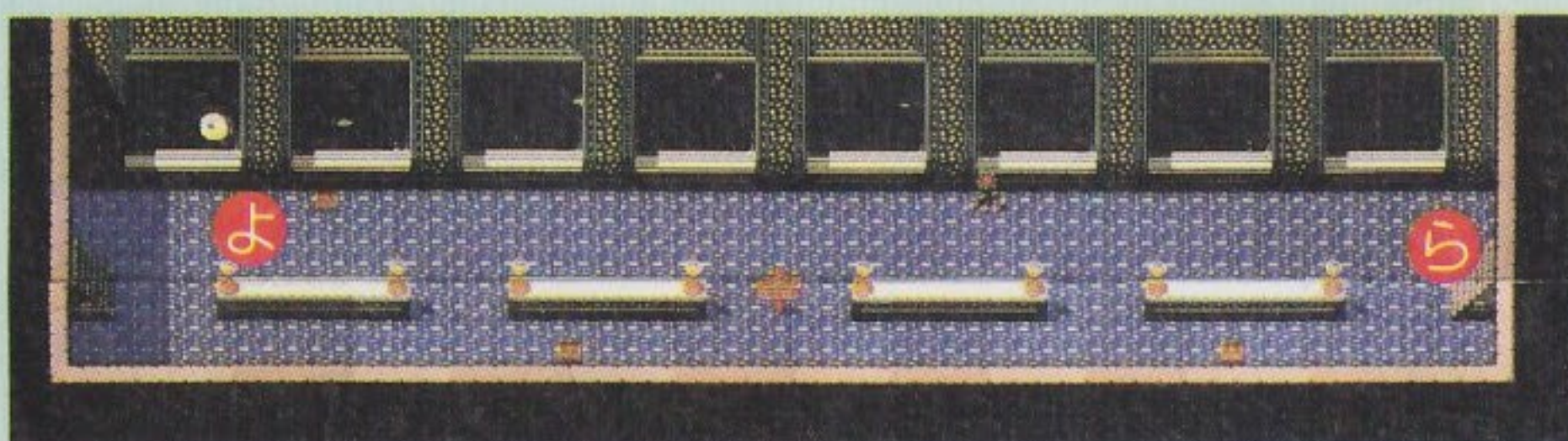
ティラノの森マップ



信者への道マップ

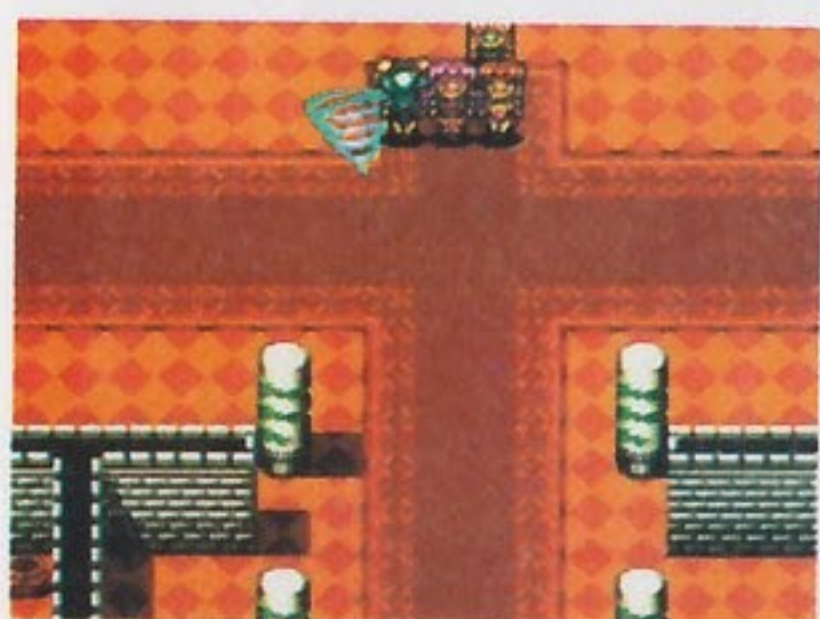


海底トンネルマップ



マハラジャ城に潜入

竜神のほこのイベントをクリアすると、北の小島へ行く橋が掛かる。橋を渡って、マハラジャ城へ行こう。城の1階で、マハラジャに話しかけると、マハラジャ・タイフーンでティラノの森へ飛ばされてしまう。



◎タイフーンで一気に吹き飛ばされてしまう

森でママプチに会う

ティラノの森へ飛ばされたらすぐ森から出ないで、森の奥へ進んでいこう。プチメガたちが住む、プチメガの森にたどり着く。中央の神殿にいるママプチに話しかけよう。すると、マハラジャ・タイフーンを効かなくするアイテムを手に入れることができる。



◎ティラノの森の入口に飛ばされる。ここから奥に進むとプチメガの森



◎ヤミメガのせいで、森の動物たちが暴れるので、ママプチは困っている

再びマハラジャと対決

プチメガの森を出て、再びマハラジャ城へ行こう。城の1階にいるマハラジャは、またマハラジャ・タイフーンをかけてくるが、効かないことがわかると最上階へ逃げてしまう。最上階へ行くまえに地下1階へ行く。左上の部屋に、さらわれていた妹がいるので助けてあげよう。そのあと最上階へ行き、マハラジャを倒すとメガQを手に入れることができる。だが、ヤミメガのパステルが突然現れて、メガQを横取りしていく。



◎タイフーンが効かないと分かったら、リンリンは調子によって強気になる



◎部屋のベッドで寝ているので、助けよう

ボス マハラジャ HP・6000 人間

マハラジャは、魔法とムチで単体に対して攻撃してくる。どちらの攻撃も同じぐらい強力だ。パーティ全員にカチカチ4をかければ大ダメージを防げる。油断せずにターンごとに回復しよう。マハラジャは魔法防御力が高いので、魔法攻撃は避けよう。パーティのうち2人はリアートやF1アタックなど攻撃力の高い特殊攻撃を使い、1人は補助と回復にまわろう。

女神信者たちの村へ

信者の村へ行くには、信者への道を通らなければならない。信者への道では、女神天国に関する問題が出題される。問題に正解すると女神の信者と認められ、信者の村への道が開かれる。村の人に話しかけると、女神に対する思いを聞くことができる。ダイナ国でのイベントをすべてクリアしたら、東の海底トンネルを通り、メルヘン国へ行こう。



◎もし外れても、また話しかければ同じ問題を出すので、何度も挑戦できる



◎女神の信者たちは、面白いことを話す。失礼なことを話す信者もいる



◎少しだけ、魔法での攻撃のほうが強い



◎あぶないマハラジャは、ムチ攻撃が似合う

J

ミス・パラダイス・コンテストで優勝する!?

ミス・パラダイス・コンテストに参加して、シークの頼みをきいて、クレヨン町へ向かう。ゲームは終盤に近づくので、リンリンと4人の女神のレベルを均等に上げておこう。

入手できる魔法	
名前	入手できる場所
ブルブル4	クッキー村の下
スカスカ5	クッキー村の上
メラメラ5	ドリミン町の右上
カチカチ5	ドリミン町の中
ヘロヘロ5	シークの屋敷の2階

カラオケBOXで歌う

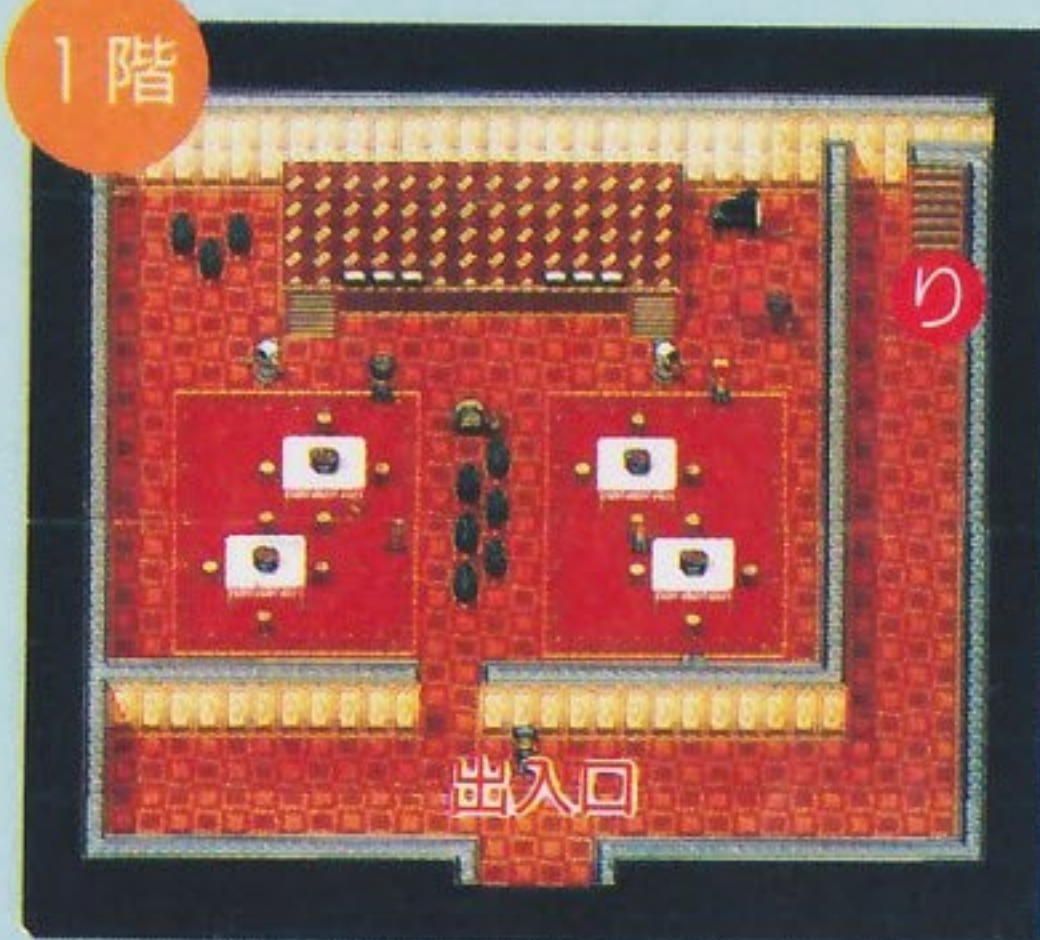
メルヘン国の町や村では、シークの屋敷で行われる、ミス・パラダイス・コンテストの情報を入手できる。ドリミン町にあるカラオケBOXで歌えば、コンテスト参加を認められる。

♪カラオケで歌うとビジュアルが見られる

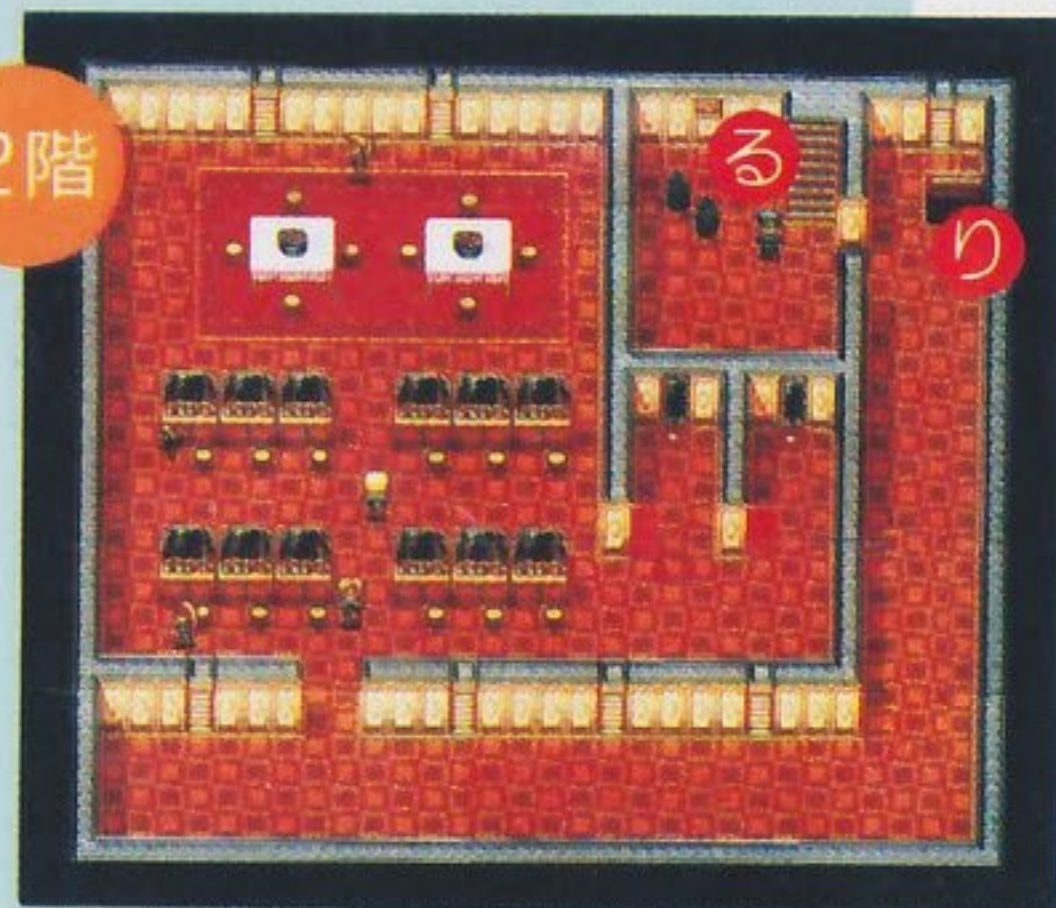


シークの屋敷マップ

1階



2階



3階



一路シークの屋敷へ

シークの屋敷へ行くと、コンテストの準備が着々と進んでいる。2階は、コンテスト参加者の控え室で、更衣室もある。ここで、魅力の高い服に着替えておこう。3階へ行き、シークに話しかけるとコンテストが始まる。コンテストが終わると、シークの部屋に呼ばれる。シークから、コンテストを開いた本当の理由は、女神を探すためだったと知らされる。そこでパステルに苦しめられているクレヨン町を助けてほしいと頼まれる。

♪やっぱりリンリンが一番かわいいのだ



♪ヤミメガを倒せるのは、女神だけらしい



メガQ探しの旅はいよいよ佳境へ...

これまでに入手した、あるいは奪われたメガQを整理しよう。1つめは聖女神学園の女神神殿に保管してある。2つめは海賊オブライトから入手したが、アンジェラ城でランランに奪われる。3つめは竜神のほこらに祭られていたが、ランランに奪われる。4つめはマハラジャが持っていたが、パステルに奪われる。つまり、リンリンが1つ、ランランが2つ、パステルが1つメガQを持っている。

クレヨン町で、町の人からパステルに関する情報を集め、パステル城へ渡ろう。そのあとは、最

終決戦の地であるヤミママ城が控えている。ランランとは、またどこかで戦うことになるはずだ。



♪町中落書きをされたクレヨン町



♪パステルは幼いが、知能指数が高い



女神天国

MEGAMI * PARADISE

攻略ガイドブック