

HE
system
PC Engine

NEC

SUPER
CD-ROM² SYSTEM



女神天国

MEGAMI * PARADISE

このたびはNECホームエレクトロニクスのCD-ROM²ディスクをお買い上げいただき、誠にありがとうございました。ご使用前に、この「取扱説明書」をよくお読みいただき、正しい使用法で、お楽しみください。

●SUPER CD・ROM² ソフト使用上の注意

- 1 PCエンジン、CD-ROM²など、ハードの接続及び動作方法に関しては、各機器に付属の「取扱説明書」をよく読んだ上で使用ください。
- 2 CD-ROM²ディスクには、表と裏があります。必ず、ゲームタイトルが印刷されている面を上にして、CD-ROM²プレイヤーにセッティングしてください。
- 3 ゲームプレイ中にCD-ROM²プレイヤーのふたを開けたり、CD-ROM²本体に振動を与えないでください。正常なプレイができなかったり、本体やソフトを痛める場合があります。
- 4 CD-ROM²ディスクは、音楽用CDプレイヤーでは使用しないでください。コンピュータ用データの再生音がオーディオ機器に悪影響を及ぼす可能性があります。



●健康に関する注意

本機を使用される場合は、極力疲れた状態で使用することは避け、テレビ画面からできるだけ離れてゲームをしてください。長時間ゲームを続ける場合は、健康のため、1時間に10～15分の休みを取ってください。ごくまれに、強い光の刺激や光の点滅を受けている時に、一時的に筋肉のけいれんや意識の喪失等の症状が現れる、といった例が報告されています。こうした症状を経験したことのある方は、テレビゲームをする前に、必ず医師に相談してください。また、テレビゲームをしている時に、このような症状が起きた場合には、ゲームを止め、医師に相談してください。

このCD-ROM²ディスクは「**SUPER**_{CD-ROM²}」専用ソフトです。従来の「**CD-ROM²**_{SYSTEM}」では動作いたしませんのでご注意ください。動作させるためには、「**SUPER SYSTEM CARD**」が必要です。

※万一製品に当社の責任による不都合がありました場合、新しい製品とお取り替えいたします。



取扱説明書

『女神天国』の世界へようこそ!
このゲームはステキな女神さま
がたくさん登場する本格RPG
です。あなたは、このゲームの
ためにデザインされたオリジナ
ルの主人公・リンリンとなって、
ドキドキ、ワクワクの冒険を繰
り広げてゆくのです。それでは、
さっそくこのゲームをプレイす
るための方法を、リンリンちゃ
んに解説してもらいましょう!

ゲームのはじめ方



▲オープニングビジュアル中にRUN
ボタンを押すと、タイトル画面にな
ります。初めてプレイする時は「New
Game」を、前回の続きから遊ぶ時は
「Continue」を選んで、RUNボタンを
押ししてください。

女神天国

MEGAMI * PARADISE

キャラクター

＜味方編＞



はじめまして。あたしがウワサの美人主人公リンリンれ～す。これから、『女神天国』の世界について、いろいろおべんきょーしてゆこーね。ここではまず、あたしと一緒に冒険する女神さま（聖女神学園・女神科で修業中の生徒をこう呼ぶんだぞ）たちや、味方になってくれるキャラクターを紹介しちゃうよ！

リンリン

▶いわずと知れたこのゲームの主人公！ドジなところもあるけど、元気いっぱいの聖女神学園の転校生。

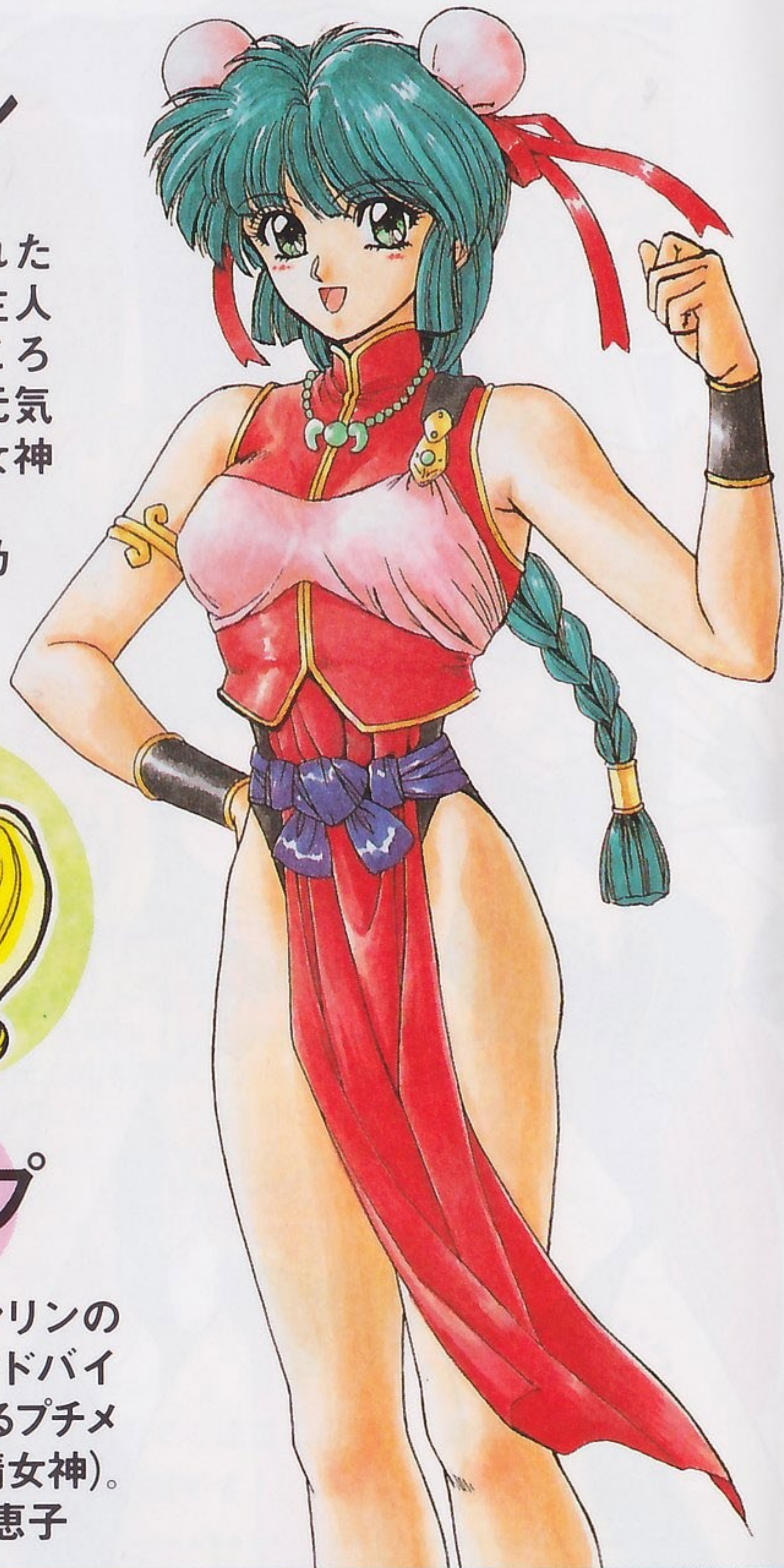
■声／三石琴乃



ポップ

▲いつもリンリンのそばにいてアドバイスをしてくれるプチメガ(小さな妖精女神)。

■声/本多知恵子





ママメガ

◀ 聖女神学園を創設し、みずから学園長として女神の育成をおこなっているエラ～イ女神。

■声/川村万梨阿

ルルベル

◀ おしゃべりが大好きで、活発なタイプの女神さま。性格はとってもストレート…というか単純。

■声/横山智佐

ジュリアナ

▶ セクシーでハデ好きで目立ちたがり屋と、三拍子そろった女神さま。おまけに性格はタカビー。

■声/冬馬由美

ステイシア

◀ 上品で知的で、気品あふれる女神さま。極端なキレイ好きで1日に何度もシャワーを浴びるらしい。

■声/井上喜久子

リリス

▶ おっとりとしてマイペースな女神さま。ぬいぐるみを抱っこしてお昼寝するのが大好きなのだ。

■声/國府田マリ子



キャラクター

<宿敵編>

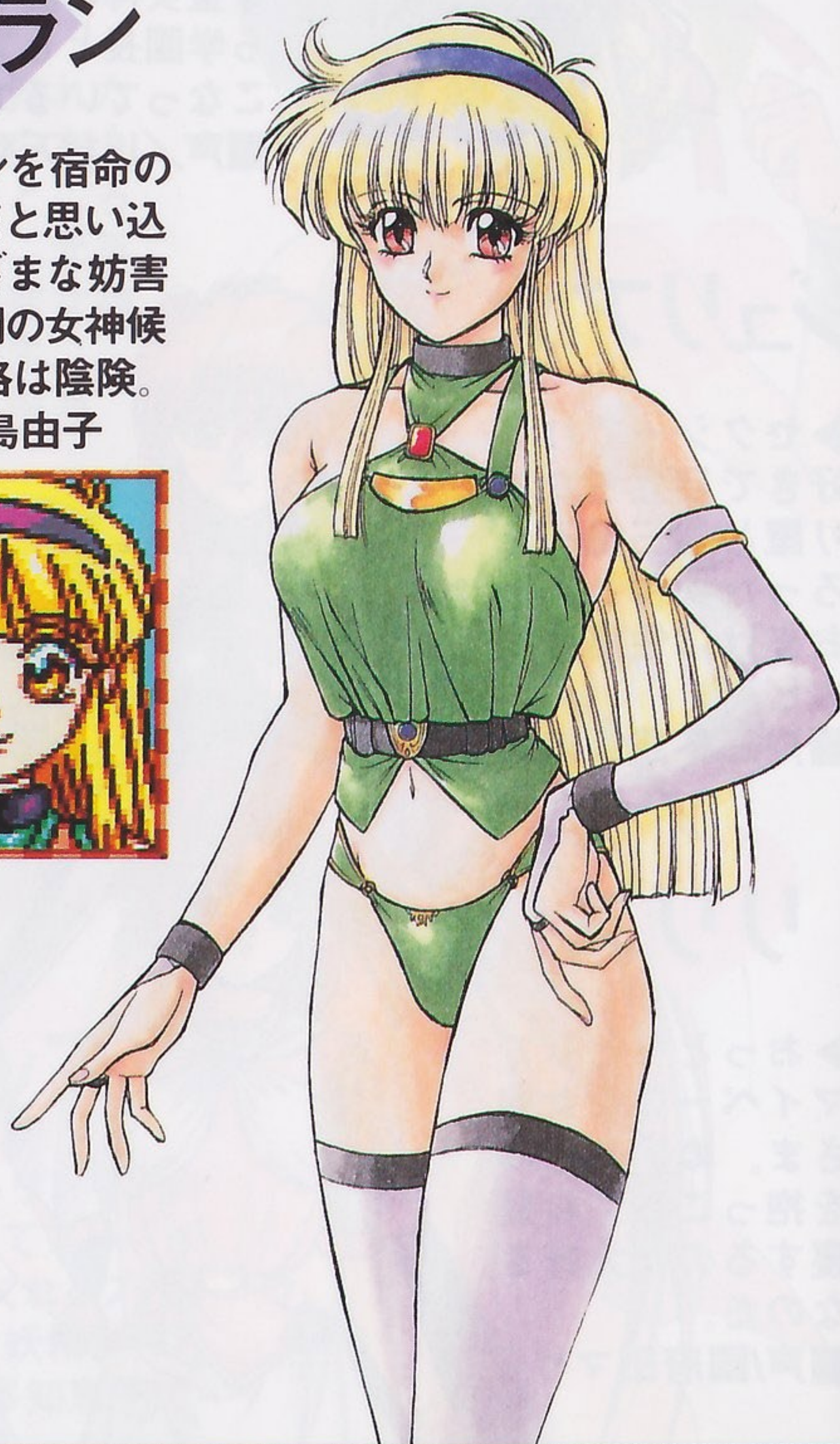


ここで紹介するのは、ヤミの女神（通称ヤミメガ）と呼ばれるキャラクターたち。こいつらの目的は、この世界に伝わる秘宝「メガQ」を手に入れ、その力を使って闇の世界を作り上げること（う～ん、けっこうありがちなパターンよね）！だから、あたしたちの目標は、この悪の女神たちを倒すことってわけ。

ランラン

▶リンリンを宿命のライバルだと思い込み、さまざまな妨害を試みる闇の女神候補生。性格は陰険。

■声／永島由子





ヤミママ

◀ ヤミメガのボス。この世界を、自分のシュミにのっとった暗〜い闇世界に作り替えようとしている。

■ 声 / 小山裕香

ルージュ

▶ セクシーなナイスボディを誇り、性格は激しやすい。だけど、どこかボケていて、ドジが多い。

■ 声 / 渡辺久美子

アンジェラ

▶ とても病弱で、おとなしい性格のヤミメガ。たまに元気に活動するが、すぐ貧血を起こしてしまう。

■ 声 / 白鳥由里

パステル

◀ ヤミメガの中では最年少ながら知能指数はもっとも高い。魔法のクレヨンで描いたものを実体化する。

■ 声 / 久川綾

マハラジャ

◀ ヤミメガ中最強のセクシーボディと美貌を誇るムチムチ女神。そのお色気は、女の子も魅きつける。

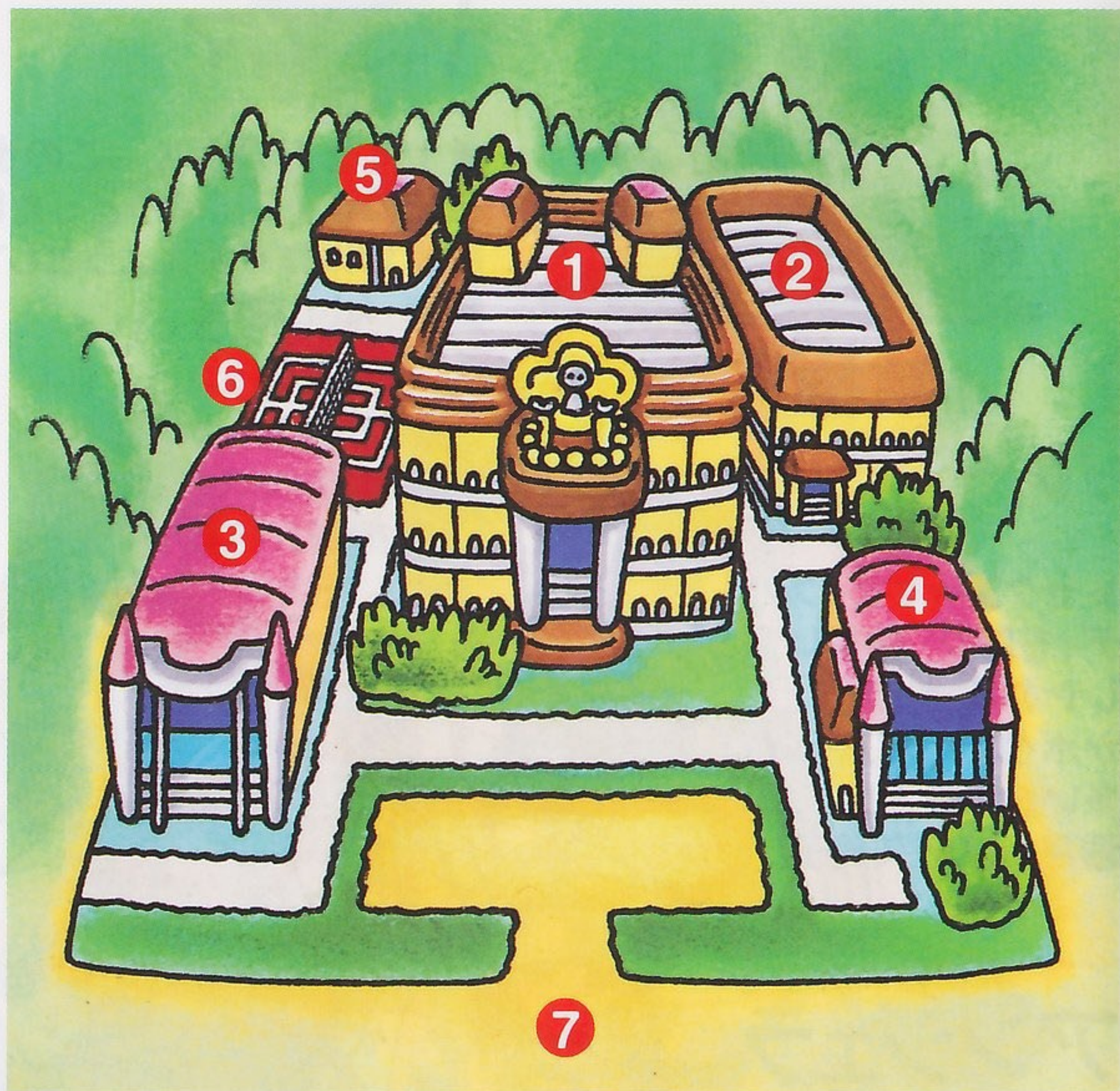
■ 声 / 荒木香恵



MAP



このゲームの舞台は「パラダイス」とよばれるファンタジー世界なんだよ。んで物語は、あたしがパラダイスにある聖女神学園に転校してくる所からはじまるの。そしてどんどんストーリーが進むと、やがてより広大な大陸にいて、冒険をすることになるんだ。この地図があれば迷っても大丈夫!



<第1部> 聖女神学園

- ①本館校舎
この中には教室や職員室、購買部などがあるよ。
- ②別館校舎
いろいろなサークルの部室がある。
- ③体育館
ちゃんとバレーボールコートもあるぞ。
- ④プール
建物の中に室内プールがあるのだ。
- ⑤用務員室
- ⑥テニスコート
- ⑦学園の外
学園の外には大神殿がある。



<第2部> パラダイス

- ① 聖女神学園の島
聖女神学園と大神殿がある島。
- ② スウィート国
ヤミメガ候補生の~~ランラン~~が占領している。
- ③ リゾート国
ヤミメガのアンジェラが制圧し、~~ランラン~~監視している国。
- ④ ダイナ国
ヤミメガのマハラジャが占領している国。
- ⑤ メルヘン国
ヤミメガのパステルによって作り替えられてしまった国。

アドバイス

●第2部からは4人の女神の中から最大2人を選んで、合計3人でパーティを組むことができます。メンバーを変えたいときは、特定の町に行けば、変更することができます。ただし「気絶」してしまった女神を入れ替えることはできません。
(イベントなどによって変更できないこともあります)

フィールド



さて、いよいよゲームがスタートすると、このフィールド画面(あたしの見える範囲のマップが表示されているよ)から始まるんだ。ゲームはこの画面を中心に進行するし、重要な情報やデータもこの画面上に呼び出すことになるので、ここでのパッドの基本操作はしっかり覚えよーね! 忘れてたらグーで殴っちゃうぞ!!



方向キー

キャラクターの移動とコマンド選択時のカーソル移動に使用します。

SELECTボタン

使用しません。

RUNボタン

コマンドウインドウを開閉する時に使用します。

IIボタン

移動時に押すと、キャラクターがジャンプします。また、コマンドのキャンセルにも使用します。

Iボタン

コマンドを決定するのに使用します。



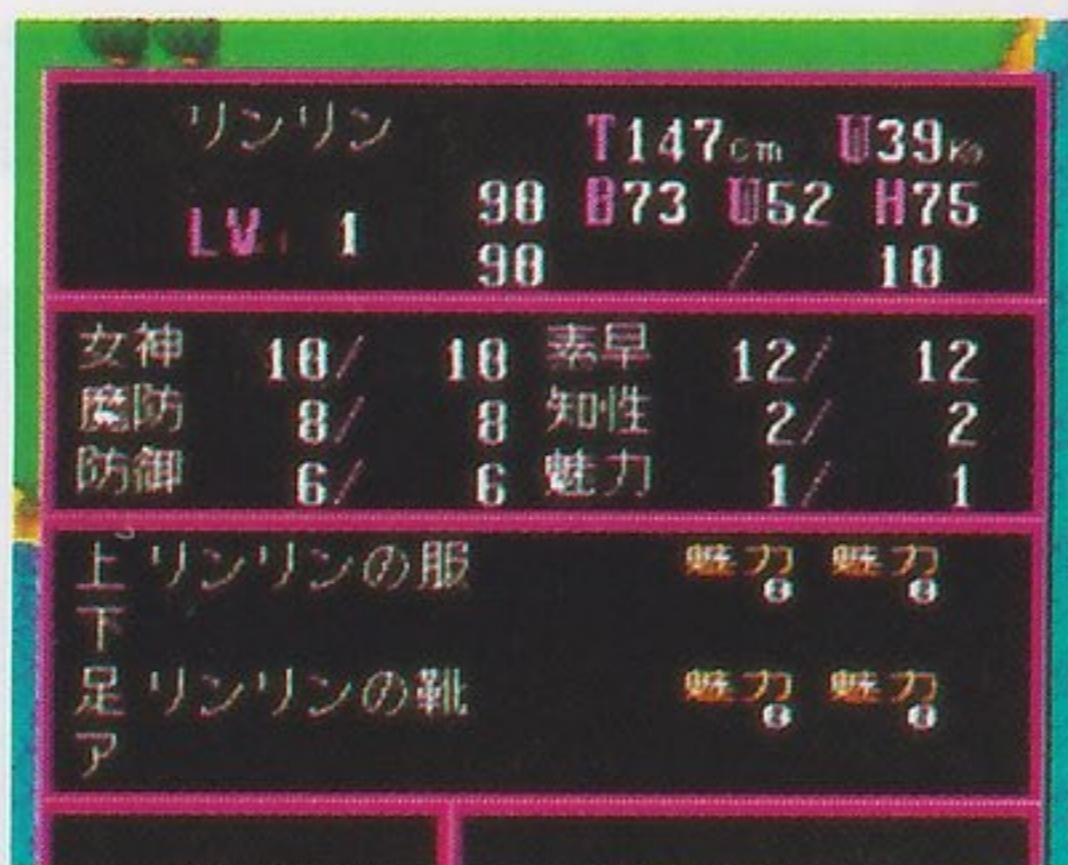
コマンド

ここで「アイテム」「特殊」「ポップ」のいずれかを選択すると、その画面に進みます。また、キャラクターを選択するとステータス画面に進みます。



特殊

キャラの持っている特殊能力を使用する時に選択します。キャラクター毎に持っている特殊能力が異なります。各能力の解説はP.17を参照のこと。



ステータス

選択したキャラクターの現在の詳しい状態を表示します。表示されている各パラメータの解説はP.16にあるので、そちらを参照してください。



ポップ

●ならびかえ
女神さまの順番と、「魔法」の並び順を使いやすいように並び替えることができます。「魔法」は仲間と交換することもできます。



アイテム

持っているアイテムを使用したい時に選択します。アイテムはパーティ全員で持っているので、まずアイテムを選び、次に誰に使うのかを決定します。

●全体マップ

見やすく縮小された大陸全体のマップを見ることができます。

●スピード

会話時とバトル時のメッセージ表示スピードを2段階に変更・調整できます。

●セーブ

データの「セーブ」を、最大2つファイルすることができます。またセーブは、ダンジョンや町、建物内以外のフィールド上で行えます。

コスプレシステム



このゲームでいちばんスゴイのが、この「コスプレシステム」。あたしや女神さまが手に入れたコスチューム(上半身用・下半身用・足用・アクセサリ用の4種類)を自由に組合わせて、実際に着せることができちゃうんだよ。しかも、その組合わせパターンは約5万通り。どーお、驚いた!? さすが『女神天国』!

★脱いだ洋服は、アイテムとして所持されますが、持ち物がいっぱいの際は、自動的に預けられます。

② コスチュームを着る

ブティックの中にある「更衣室」内か、アイテムのテントを使用することで着替えができます。

	リンリン	ルルベル	シリアナ	
	女神	106	素早	12
	魔防	28	知性	50
	防御	56	魅力	273
上下 足 ア	赤セーラー服上	女神	魅力	OK
	赤セーラー服下	56	112	
	革靴	女神	魅力	
		40	80	
	知性	魅力		
	48	80		









● 4つのパーツを装備

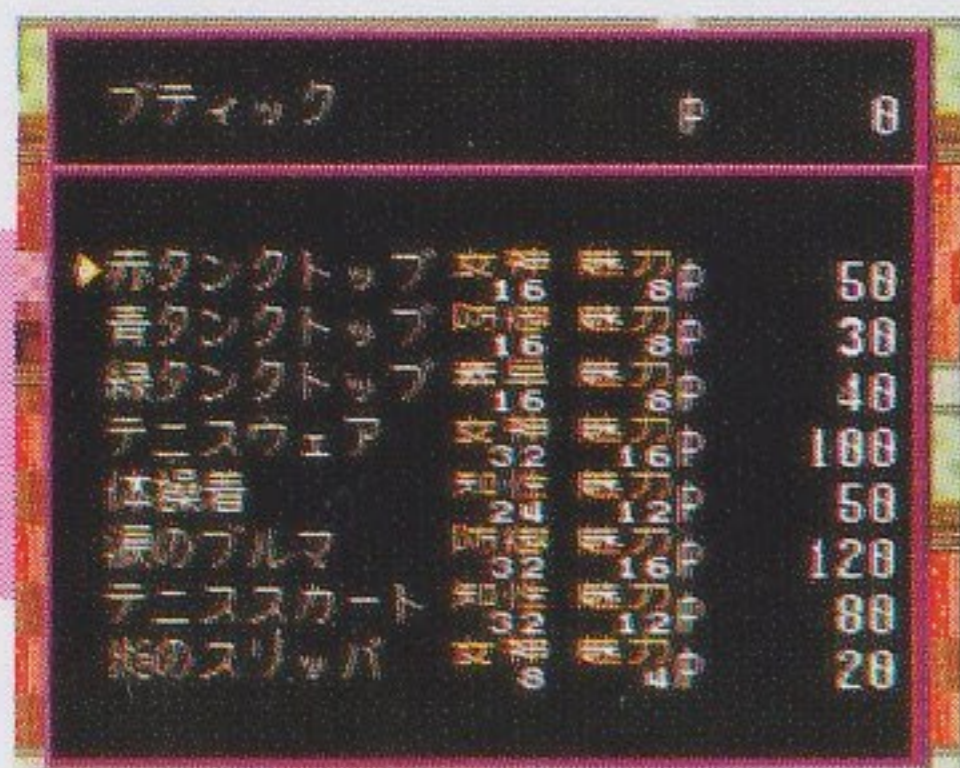
着替えさせたいキャラクターを選び、次に上(上半身)・下(下半身)・足・ア(アクセサリ)の中から着替えたい部分を選びます。すると持っているコスチュームが表示されるので、方向キーで選択すると、実際にキャラクターが着替える姿を見ることができます。着替えたいコスチュームを選び終わったら「OK」で終了します。

● 色にも注意!

コスチュームには5種類の色があり、それぞれ装備することでパラメータを修正します。その法則は「赤＝女神力」「黒＝魔法防御力」「青＝防御力」「緑＝素早さ」「白＝知性」に影響し、すべてのコスチュームは「魅力」に影響します。また、キャラクターとの相性によって、影響する数値が異なることがあります(パラメータの詳細はP.16参照)。

① コスチュームを入手する

新しいコスチュームを入手するためには、この3種類の方法があります。



●ショップで買う

町にある「ブティック」(聖女神学園1Fにもあります)というショップで、コスチュームを購入できます。ここには更衣室もあり、そこで着替えることができます。



●宝箱から手に入れる

フィールドやダンジョンに置かれている宝箱の中にも、コスチュームが入っていることがあります。見つけにくい所にある宝箱も存在するので、よく探しましょう。



●かいじゅうを倒す

かいじゅう(敵モンスター、P.19参照)を倒すと、ごくまれにコスチュームを落としてゆくことがあります。かいじゅうからしか手に入らないコスチュームもあります。

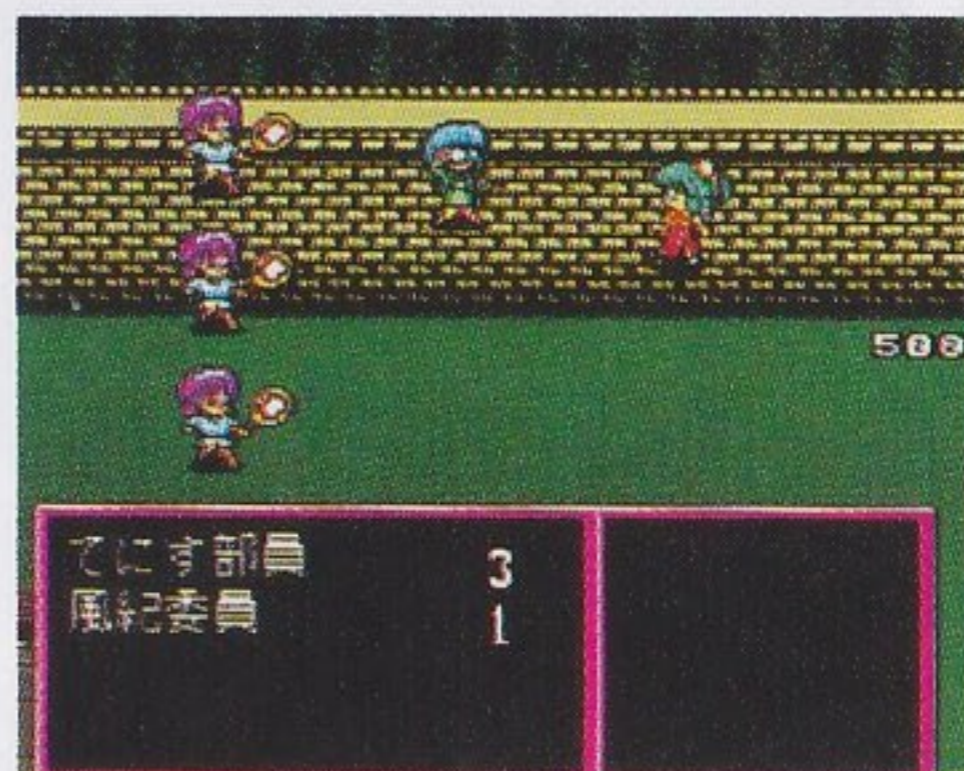
③ コスチュームの効果が表れる

コスチュームを着用すると、実際のグラフィック上でさまざまな変化が発生します。



●グラフィックが変化

フィールド上の2頭身キャラクターも、よく見るとちゃんと着替えています。そのため、キャラクターが現在装備しているコスチュームを、ひとめで確認することができます。



●バトルが変化

当然、バトルシーンでのキャラクターグラフィックも、装備を反映しています。また、装備したコスチュームの組み合わせ次第で、さまざまな特殊能力が使えるようになります。



●ズバピタ・グラフィック

キャラクターとコスチュームの組み合わせがピッタリ合うと、「ズバピタ・グラフィック」を見ることができます。1人につき5種類あるので、がんばって全部見つけてください。

バトル



うひょ～、いよいよ興奮のバトルだぁーい!『女神天国』では横から見た視点でのバトルになっていて、それぞれのキャラクターのわきにヒットポイントが表示されているから、とってもわかりやすいよ! あ、それからバトルの時は、コマンドの中身が変わるから、間違えないでね。全滅してもあたし、知～らないっつと。



画面効果は重要な情報。見逃さないで!

●ダメージポイント

キャラクターがダメージを受けると、そのダメージポイントが、キャラクターのわきに数値で出現します。

●魔法のレベル

「魔法」による攻撃は、レベルが高くなるほど威力が大きくなり、グラフィックがハデになります。

●特殊なダメージ

敵の攻撃により、「泣く」、「酔う」などの特殊なダメージを受けると、キャラクターのグラフィックが変化します。

「個人攻撃」と「全体攻撃」の選択

敵を攻撃する時、「個人攻撃」と「全体攻撃」のどちらかを選択できます。攻撃の対象を方向キーの上下で選ぶ際に、先頭か末尾の敵にカーソルを動かし、もう1度上か下に方向キーを押すと、敵全員の上にカーソルが点滅します。この状態で攻撃を決定すると、全体攻撃をすることができます。全体攻撃は敵が多い程一匹への威力は小さくなります。



コマンド

敵と遭遇してバトルに突入すると、コマンドが表示されたバトル画面になり、すばやきの早いキャラクターからコマンド選択できる状態になります。



1 魔法

このコマンドを選ぶと、キャラクターが使用できる魔法名が最大4種類表示されるので、1つを選択してください。(詳しいリストはP. 18を参照)



2 特殊能力

現在使用可能な特殊能力名が表示されています。使用する時に選択してください。(詳しいリストはP. 17を参照)



3 アイテム

パーティの持っているアイテムを使用したい時に選択します。アイテムを選び、誰に使うのかを決定してください。(詳しいリストはP. 21を参照)



4 逃げる／耐える

戦闘からキャラクターを脱出させる時に選択します。「魅力」値が高いほど成功しやすく、脱出に失敗することもあります。また、「逃げる」はパーティの1番はじめにコマンド入力をするキャラクターのみで、それ以外は「耐える」になります。

バトルで全滅すると GAME OVER!!

キャラクターのヒットポイントが0になると、「気絶」し、戦闘に参加できなくなります。もしパーティのメンバー全員が、「気絶」してしまうと、ゲームが終了してしまうので、注意してください。

ステータス



あたしや女神さまは、育ち盛りのうら若き乙女(…なーんでね!)。だから、ゲームが進んでいくとともにレベルアップして、どんどん成長するんだ。あたしたちの現在の能力は「パラメータ」や「状態」という要素で表現されているよ。このデータは、ウインドウを開いてキャラクターを選ぶと、バッチリ見ることができます。

パラメータ

この能力はおもにバトルの時に使用され、レベルアップと装備しているアイテムによって、変化する能力です。

女神力	バトルの時に、キャラクターが使用する「魔法攻撃」の強さに加算されます。数値が大きいほど、敵に与えるダメージが大きくなります。
魔法防御力	バトル時に、敵が行った「魔法攻撃」を防御する能力の高さ。この数値が高いほど、受けるダメージが減少します。
防御力	バトル時に、敵が行った「物理攻撃」を防御する能力の高さ。この数値が高いほど、受けるダメージが減少します。
素早さ	バトル時に、この数値が高いほど早く攻撃ができます。さらに、敵の攻撃を避ける確率の高さも表しています。
知性	バトル時に、キャラクターが敵に攻撃を命中させる能力。この能力が高いほど攻撃が命中しやすくなります。
魅力	バトル時に、「女神力」「魔法防御力」「防御力」「素早さ」「知性」の数値にプラスの修正をします。数値が高いほど有利です。
ヒットポイント	バトル時の、「生命力」を表します。敵からダメージを受けると減少し、0になると「気絶」してしまいます。
レベル	経験値を一定ポイント貯めるとレベルアップします。レベルが上昇すると、パラメータが全般的に上昇し、強くなります。
経験値	この数値が一定ポイント貯まると、レベルアップします。敵を倒すことにより、数値が増加していきます。
ピコ	アイテムや装備を購入する時に消費されます。宝箱や、敵を倒すことで入手します。この数値は、パーティの総額です。

状態

特殊攻撃により、不利な状態になることがあります。ウインドウを開くと、顔グラフィックで現在の状態を見ることができます。

普通	風邪	笑う
ノーマルな状態です。	移動時：1歩進む度にHPが減少します。 バトル時：防御力が半分になります。	移動時：とくに不利な影響はありません。 バトル時：素早さが半分になります。
泣く	酔う	寝る／気絶
移動時：とくに不利な影響はありません。 バトル時：女神力が半分になります。	移動時：とくに不利な影響はありません。 バトル時：知性が半分になります。	移動時：コマンド入力できません。 バトル時：コマンド入力できません。

特殊能力



女神さまは、はじめから特殊能力を1つ持っているの。あたしは持ってないのに！でも、装備するコスチュームの組み合わせによって、新たな「特殊能力」が使えるようになっていくから、コスチュームを装備する時は、シュミまるだしもいいけど、なるべく強くて便利な能力が得られるように、よ〜く考えようね。

●コスチュームを装備する際、パラメータの下の欄に注目してください。特殊能力が使用可能な組み合わせだった場合、この欄に特殊能力名が表示されます。特殊能力の「目的」は4種類あります。

<攻撃>=バトル時に使用。敵にダメージを与える。

<戦闘>=バトル時に使用。敵の「状態」を変化させる。

<移動>=フィールド上で使用。

<回復>=「HP」「パラメータ」「状態」の回復を行う。

	名称	効果	名称	効果
攻撃	ハイヒール	敵をハイヒールで叩く	女神拳	敵に空気嵐をぶつける
	ドッチボール	敵にドッチボールをぶつける	愛のムチ	敵をムチで叩く
	Aクイック	敵全員にバレーボールをぶつける	おしゃべり	敵に「ださーい」と言葉をぶつける
	スマッシュ	敵にテニスボールをぶつける	歌謡曲	敵に音符をぶつける
	竜巻サーブ	敵に竜巻状の回転を加えたサーブをぶつける	ラリアート	敵にフライングラリアートをする
	1番アイアン	敵にゴルフボールをぶつける	F1	敵にF1マシンをつっこませる
	スピンキック	敵にスピンキックをくらわせる	レーザーガン	敵全員にレーザーを発射する
	幕末斬り	敵の後に回りこみ、斬りつける	むんむん悩殺	敵にセクシーなポーズを見せる
	華の舞	敵を桜吹雪で攻撃する	Vの字斬り	敵をVの字に斬る
戦闘	一杯どうぞ	敵を酔わして眠らせる	ミツグくん	敵からピコを奪う
	ラブレター	敵の攻撃力を減少させる	あっ!	UFOで敵を連れ去る
	タイホする	50%の確率で敵を逃走させる	人魚のなみだ	敵の攻撃を受ける度100ピコ得る
	おねだり	敵から経験値を奪う		
移動	プチメガどこ	プチメガの巣を発見	高貴なオーラ	一定時間、敵と遭遇しない
	ゆにこーん	ダンジョンなどから脱出	甘い誘惑	敵と遭遇する
	虹のかけはし	行ったことのある町などに移動		
回復	診察です	味方の状態を回復(戦闘時、移動時ともに)	爆睡	ふとんにくまり味方のHPを回復
	木の葉の舞	味方全員のHPを大幅に回復	泣き叫ぶ	敵からHPを奪い味方のHPを回復
	神の誓い	味方の「寝た」状態とHP50を必ず回復	もつ鍋	味方のHPを大幅に回復
	おはよう!	味方の「寝た」状態とHP50を回復		

魔法



フツのRPGは剣や弓なんかで物理的に攻撃するけど、あたしや女神さまは優雅に華麗に魔法ONLYで攻撃するのよ。魔法攻撃が基本だから、とーぜんMPもナシ。なんの制限もなくビシバシ魔法が使えちゃうわけ。唯一不便なのは、プチメガを見つけて魔法を教えてもらわなきゃダメってこと。はやく見つけてね!



●魔法を憶えるには、プチメガを発見しなければなりません。プチメガは「ひまわり」の形をした巣にいますが、中には発見しづらい場所に隠されているものもあります。また魔法には、5つのレベルがあり、レベルが高いほど威力が強くなります。プチメガは1匹につき1つの魔法しか知らないのので、その魔法を知っているプチメガを発見しなければ、絶対に憶えることができません。

魔法リスト

名称	プチメガ	効果
ネムネム	アリエス	敵を眠らせる
ゴロゴロ	タウロス	敵にダメージを与える
キラキラ	ジェミニ	敵にダメージを与える
スカスカ	キャンサー	敵の攻撃力を減少させる
メラメラ	レオ	敵にダメージを与える
へろへろ	バルゴ	敵の魔法防御力と防御力を低下させる
バシバシ	ライブラ	味方の攻撃の命中率を上げる
イケイケ	スコルピオン	味方の女神力を上げる
ピカピカ	サジタリウス	敵にダメージを与える
ゴーゴー	カプリコン	敵にダメージを与える
ブルブル	アクエリアス	敵にダメージを与える
カチカチ	ピスケス	味方の魔法防御力と防御力を上げる

かいじゅうと魔法の相性 かいじゅう(敵モンスター)の種別によって、効きやすい魔法と効きづらい魔法があります。その関係は以下の通りです。

敵の種別	効きやすい魔法	効きづらい魔法
人間	キラキラ	ゴーゴー
モンスター	ゴロゴロ	キラキラ
動物	ピカピカ/メラメラ	ゴロゴロ
生物	ゴーゴー/ゴロゴロ	ブルブル
植物	メラメラ/ゴーゴー	ピカピカ
その他	ブルブル	メラメラ

かいじゅう



この世界では、モンスターのことを「かいじゅう」って呼んでるの。彼らはもともとおとなしいんだけど、今はヤミメガのせいで狂暴になっちゃってるんだ。だから、バトルで彼らのHPを0にすると、目がさめてもとに戻れるの。そのごほうびとしてあたしたちには経験値とおかねが手に入るんだから超ラッキーよね!

かいじゅうリスト (このリストに掲載されているのは、一部のかいじゅうです。)

名称	種別	特徴
てにす部員	人間	あまり強くない
風紀委員	人間	あまり強くない
新体操部員	人間	あまり強くない
放送部員	人間	ちょびっと強い
あにめ部員	人間	ちょびっと強い
風紀親衛隊	人間	まれにコスチュームを落とす
のら犬	動物	魔法攻撃はしてこない
はちはち	生物	わりと強い
ぬすっと	人間	まれにピコを落とす
ばけだぬき	動物	まれにアイテムを落とす
のらおおかみ	動物	魔法攻撃をしてくる
ゴブリン	モンスター	まれにアイテムを落とす
ねずみ	動物	素早さや命中率が高い
こうもり	動物	あまり強くない
ガードマン	人間	HPが高い
ぽぽーん	植物	かなり動きが鈍い
にんじゃ	人間	わりと強い
くのいち	人間	強力な魔法攻撃を出す
よーでる	植物	かなり動きが鈍い
おばびー	モンスター	簡単に逃げられる
がいこつ	モンスター	まれにコスチュームを落とす
ぺんぺん草	植物	魔法&攻撃力はまあまあ
おさーる	動物	魔法攻撃はしてこない
やしの木	植物	まれにアイテムを落とす
Hおやじ	人間	まれにコスチュームを落とす
ぴらにあ	生物	素早さ命中率が高い
大たこ	生物	魔法攻撃ができる
女海賊	人間	まれにアイテムを落とす
によろによろ	植物	防御力と命中率が高い
山賊	人間	まれにコスチュームを落とす
大くま	動物	かなり動きが鈍い
人喰いトラ	動物	まれにアイテムを落とす
ケンタウロス	モンスター	魔法攻撃が強力
格闘者	人間	まれにコスチュームを落とす
バーバリアン	モンスター	魔法攻撃が強力
毒ヘビ	生物	まれにアイテムを落とす

アイテム

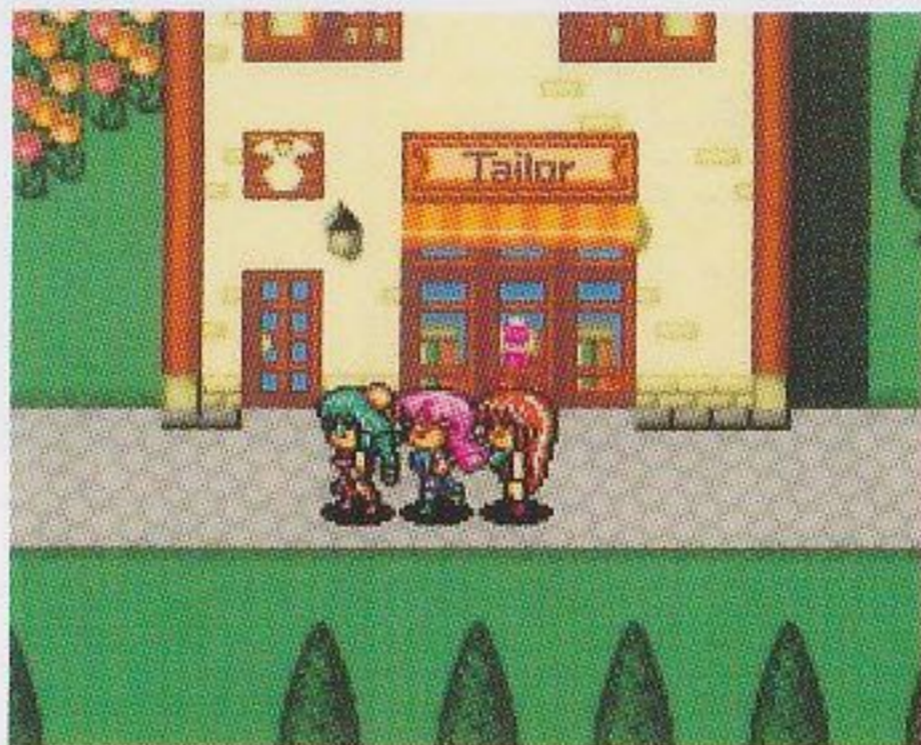


学校や町、村に行くと、たくさんの種類のショップがあって、そこではいろんなアイテムやコスチュームを買うことができるんだよ。その他にも、ダンジョンなどにある宝箱からアイテムを手に入れることもできるよ。あ、それから新しいコスチュームを買ったら着替えることを忘れちゃダメだよ!

★コスチュームやアイテムは全部で323種類まで所持できます。

★「どこでも電話」は、他の場所にいる女神たちとの会話を見ることができます。

ショップの種類



●ブティック

コスチュームとアクセサリの売買ができる。更衣室があるので、着替えることが可能。



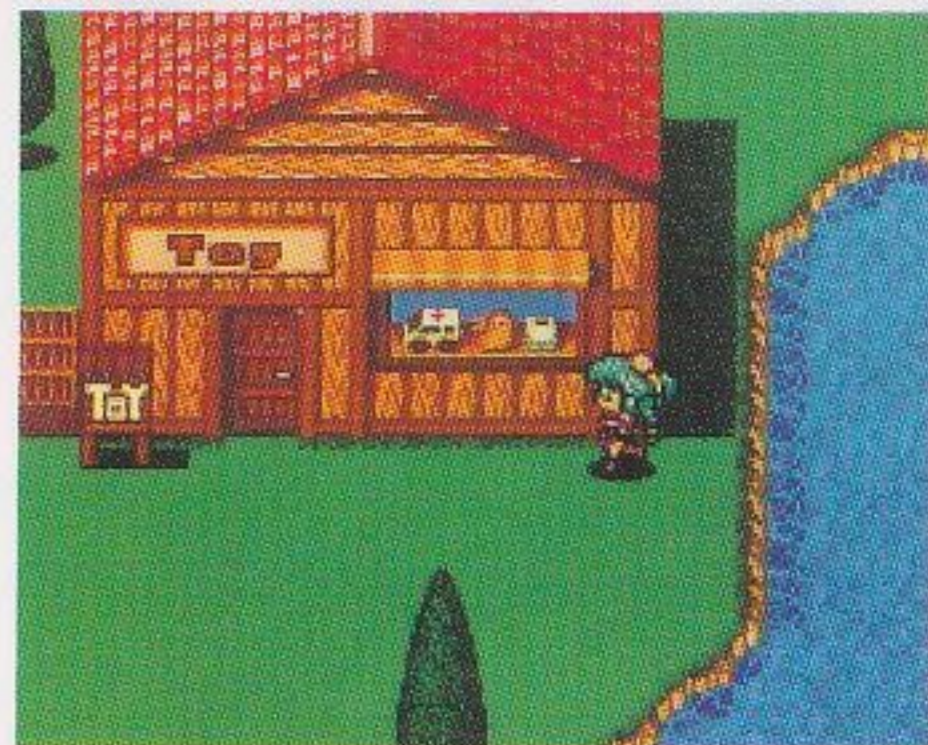
●ケーキ屋

ケーキや食べ物などのアイテムを売買できる。パラメータや状態の回復に使えるものが多い。



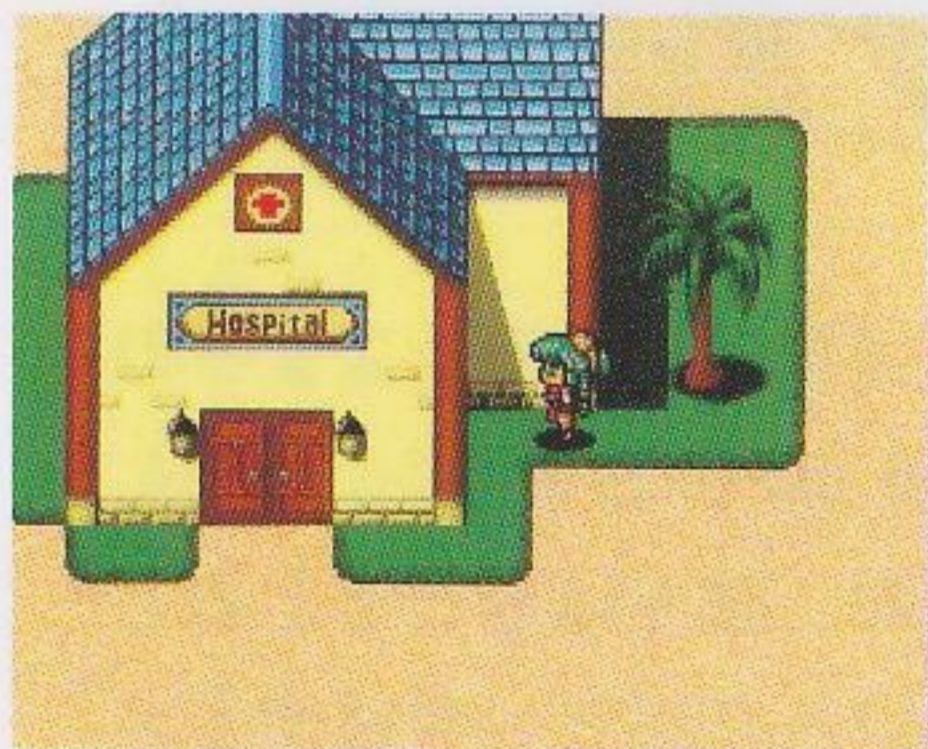
●神殿

シスターが重要な情報を教えてくれる。また、他の町へのワープゾーンがある。



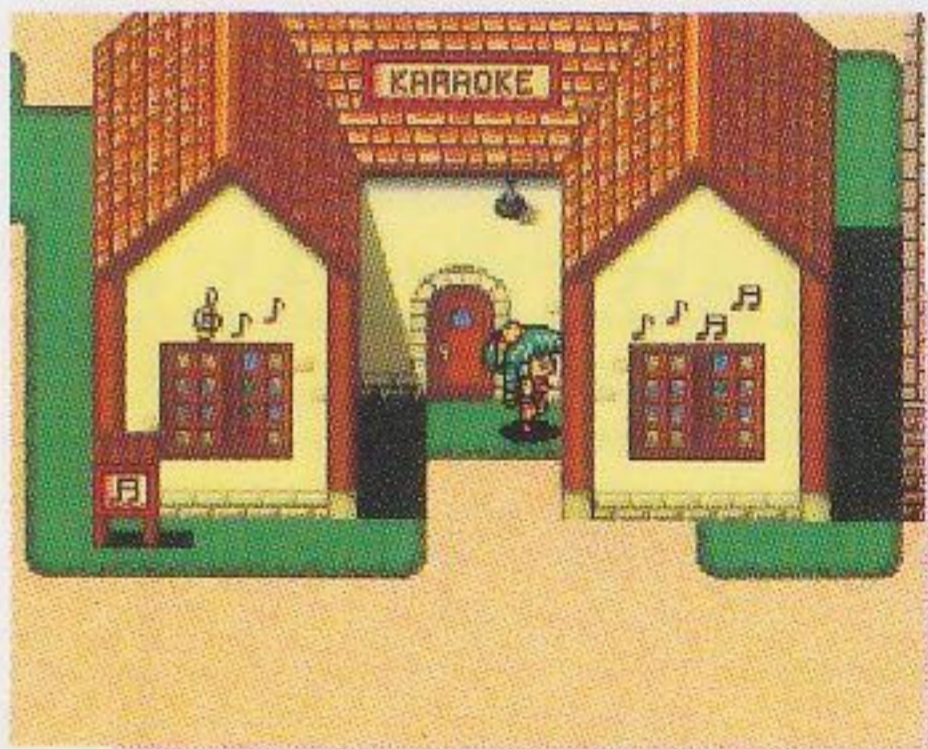
●おもちゃ屋

おもちゃや道具などのアイテムを売買できる。



●病院

必要な金額を払うと、パラメータや状態の治療や回復をしてくれる。



●その他

町によっては「ディスコ」や「エステ」、「カラオケBOX」などがある。

コスチューム/アイテムリスト

コスチュームは、この他にもたくさんあります。
すべてのコスチュームを揃えた状態でエンディングを迎えると…。

コス チ ュ ー ム (一 部)	名 称	装備箇所	名 称	装備箇所
	Tシャツ	上半身	バニーの服	上+下
	テニスウェア	上半身	チャイナ服	上+下
	セーラー服上	上半身	着物	上+下
	体操着	上半身	バスタオル	上+下
	婦警の服	上半身	テニスシューズ	足
	ジーンズ	下半身	スクール靴	足
	テニススカート	下半身	チャイナ靴	足
	セーラー服下	下半身	テニスラケット	アクセサリー
	情熱のブルマ	下半身	ムチ	アクセサリー
婦警のスカート	下半身	注射器	アクセサリー	

ア イ テ ム	名 称	効 果	名 称	効 果
	まんじゅう	味方1人のHPをすこし回復	はちみつ	敵を呼び寄せる
	いちご大福	味方1人のHPを大幅に回復	まねかないねこ	一定時間敵がでなくなる
	ショートケーキ	味方全員のHPをすこし回復	女神のドリンク	味方1人の女神力を上昇
	アップルパイ	味方全員のHPを大幅に回復	魔法のドリンク	味方1人の魔法防御力を上昇
	キャンディ	味方1人の状態を回復	防御のドリンク	味方1人の防御力を上昇
	目覚まし時計	味方1人の「寝た/気絶」状態を回復	素早のドリンク	味方1人の素早さを上昇
	ララゴールドV	味方1人の「風邪」状態を回復	知性のドリンク	味方1人の知性を上昇
	虹のかけら	一度行った町や村に翔ぶ	魅力のドリンク	味方1人の魅力を上昇
	虫めがね	プチメガの巣を教えてくれる		
	ユニコーンの卵	ダンジョンなどから脱出 ※場所によっては使えない所もあります。		
テント	現在アイテムとして所持している洋服で着替えができます。*所持しているアイテムが20種類以下のときのみ使用可能です。			

注目!!

森口博子さんが主題歌を熱唱!!



な、な、なーんと! このゲームのオリジナル主題歌「パラダイス」を、TVでおなじみの国民的アイドル・森口博子さんが歌ってるんだよ! もちろんこのゲームでしか聴けない歌だから、友達にみせびらかしちゃおーね!

パラダイス

歌 森口 博子
作詞 五味 千賀庫
作曲 杉村 眞瑤誌
編曲 木下 秀郎

I get a chance
夜明けに 不思議な夢を見た
何もかも全て 願い叶うよ

逃げ足の早い チャンス追いかける
まるでジャングルのチェイサーのように
Oh yeah

いつも夢中で 駆け抜けてゆく
★ OK! 嵐の夜も
暗闇の中 光輝く イルミネーション
思い描いた パラダイス

I take a chance
ハートはもう止まらないよ
悩んでいないで 始めてみるよ

危険のサインが 点滅してても
心のアクセル スピードあげて
Oh yeah

いつも夢中で 駆け抜けてゆく
OK! 涙枯れても
☆ 諦めないで 笑顔のまま イマジネーション
遠く見つめて パラダイス

★~

☆~

日本音楽著作権協会(ビデオ録音)許諾第940389号

STAFF

プロデューサー _____ 深 川 悟 郎
ゲームプランニング _____ 深 川 悟 郎
高 野 希 義
笹 沢 茶々丸

原 作 _____ 女神天国建設委員会
(電撃PCエンジン/メディアワークス)

キャラクターデザイン/作画監修 _____ 好 実 昭 博
ビジュアルワーク/コスチュームデザイン _____ 宮 須 弥
モンスターデザイン _____ 佐 々 木 亮
八 田 博 信

プログラム監督 _____ 熊 捕 勇 人
助 監 督 _____ 鈴 木 祐 市
監 督 _____ 笹 沢 茶々丸

イラスト _____ 好 実 昭 博
宮 須 弥
セルワーク _____ 鈴 木 孝 子
イラスト彩色 _____ 白 虎 かなめ

©NEC Home Electronics, Ltd.
©1994 女神天国建設委員会/メディアワークス

CD-ROM²ディスク 保管上の注意



汚さないで! 汚れた時は、柔らかい布でふいてね!!

●信号読み取り面(レーベル面の反対側の光った面)を汚さないように注意してください。汚れた場合は、やわらかい布で、中心部から外周部に向かって放射状に軽く拭き取ってください。

文字を書かないでね! 孔を大きくしないでね!!

●レーベル面に、鉛筆やボールペンなどで文字を書いたり、シール等を貼らないでください。読み取り面にキズをつける恐れがあります。CD-ROMディスクを曲げたり、センター孔を大きくしないでください。

キズに弱いんだ! やさしく、出し入れ!!

●CD-ROMディスクにキズをつけないようにしてください。ケースから出し入れの際は、こすりキズをつけないよう、特に注意してください。

いつまでも大切にね! 温度、湿度にも注意して!!

●プレイ後は元のケースに入れて保管してください。また、CD-ROMディスクは、高温、高湿の場所には保管しないでください。

※本ソフトに関する問い合わせは月～金曜日まで(祝日を除く)AM9:00～PM5:00にお願いいたします。
※このディスクを無断で複製すること、及び賃貸業に使用することを禁じます。

NEC

NECホームエレクトロニクス
〒108 東京都港区芝五丁目33-1(森永プラザビル)
TEL(03)3454-5111(代)



日本電気ホームエレクトロニクス株式会社
HECD 4008

女神天国
めがみパラダイス