

STARFOX

スターフォックス

こ ろ り や く

攻略ガイドブック

STARFOX 2

スターフォックス



CONTENTS

STARFOX こうりやく 攻略 ガイドブック

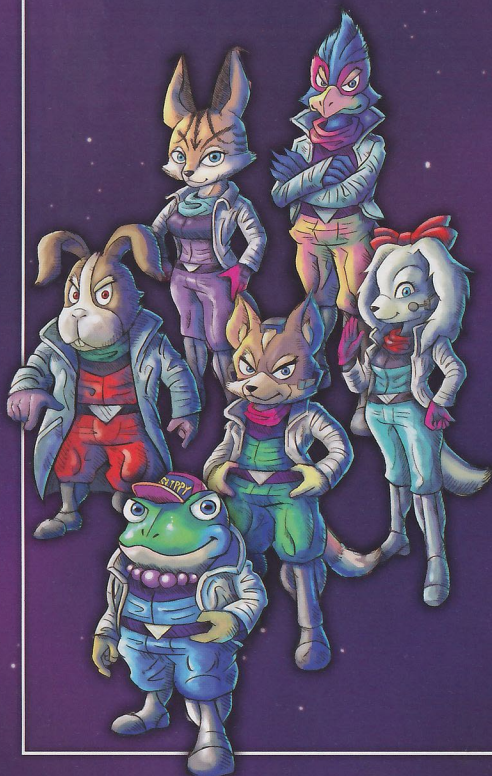
スターフォックス

システム解説 <small>かいせつ</small>	4
ステージ攻略 <small>こうりやく</small>	6
・レベル1	6
・レベル2	10
・レベル3	14
隠しステージにチャレンジしよう	19

STARFOX 2 こうりやく 攻略 ガイドブック

スターフォックス

システム解説 <small>かいせつ</small>	22
ステージ攻略 <small>こうりやく</small>	26
・ベノム	28
・タイタニア	29
・マクベス	30
・エラダード	31
・メテオ	32
・フォーチュナ	33
・アストロポリス	34
スターフォックス2をとことんやりこもう!	35



STARFOX

スターフォックス

TM

こ ろ り や く

攻略ガイドブック



システム解説

まずはフォックスが搭乗するアーウィンの操作方法や、アーウィンを強化するアイテムなどを紹介していく。プレイを始める前に一通りチェックしておこう!

アンドルフ皇帝の野望を阻止せよ

銀河の中央に位置する惑星集団、恒星ライラット系に危機が訪れる。科学者アンドルフは自らを皇帝と宣言し、惑星ペノムを拠点に各惑星の侵略

を企てていた。これを阻止すべく、惑星コーナーア防衛軍は遊撃隊スターフォックス4人組と、強力な戦闘機、アーウィンで立ち向かう。

操作方法

アーウィンの操作は大きく分けて4タイプに分けられる。コントロールAやCでは十字ボタンで上を入力するとアーウィンは下に移動、下を入力すると上に移動という風に上下が反転している。これに馴染めないならばコントロールBやDを選択するといいぞ。なお、ブレーキやブーストは画面右下のゲージを消費してアーウィンの移動速度を一時的に変えられる。ゲージは一定時間で回復する。

操作方法と種類

	コントロールA	コントロールB	コントロールC	コントロールD
アーウィンの移動	上下反転	通常	上下反転	通常
ブラスター	Y	B	Y	B
ブレーキ	B	Y	B	Y
ブースト	X	X	X	X
スマートボム	A	A	A	A
クイックターン	R/L	R/L	R/L	R/L
ローリング	R/L×2	R/L×2	R/L×2	R/L×2
ビュー	SELECT	SELECT	SELECT	SELECT

ブラスター



アーウィンの基本となる攻撃方法。ボタンを押しっぱなしにすればある程度連射してくれるので、素早く連打する必要はないぞ。

ローリング



アーウィン本体が回転するアクション。回転中は敵の弾をはね返すことができる。一部の弾を除けばほとんどがはね返せるのでマスターしよう。



宇宙ステージでの視点

一部の宇宙ステージではコックピット視点になり、前方に照準が表示される。より敵を狙いやすくなる反面、自機が見えなくなるので地形や障害物を回避するのが難しくなる。SELECTボタンで視点を切り替えられるので、好きな方で操作するといい。



視点を切り替えている間は無防備。ブラスターも撃てないので、安全な場所で切り替えること。ステージの最初がオススメ。

フォックスと同行する仲間たち

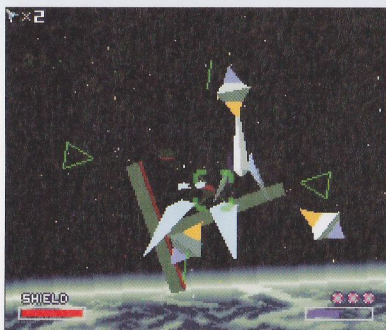
プレイヤー操るフォックスのほかに、ファルコ、ペッピー、スリッピーの3人が同行する。彼らは攻略のヒントをくれたり、援護射撃をしてサポートしてくれる頼もしい仲間だ。彼らにもシールドゲージがあり、シールドが0になると撃墜されてしまうので、敵に襲われているときは助けてあげよう。



仲間はシールドを回復できない。また、撃墜されると二度と復活しないので、仲間が敵に襲われているときは率先して救援すること。

ステージ中に出現するアイテム

ステージ中にはアーウインを強化できるアイテムが多数出現する。アイテムは道中に配置されているものもあれば、敵を倒したり特定の条件を満たすと出現するものがあるぞ。とくに重要なのが、ツインブラスター。ブラスターが強化され、ボス戦が非常に楽になるので、見かけたら必ずゲットしよう。最高2段階まで強化されるぞ!



トップスを狙う際に、ブレーキをかけた状態で一点に集中した方がヒットさせやすい。

◆アイテム一覧

画像	アイテム名	効果
	スモールサプライ	シールドが回復するリング。黄色のリングは敵を倒すと出現し、灰色のリングはステージの各所に配置されている。回復量は灰色>黄色
	サプライサークル	青色のリング。通過するとシールドが大幅に回復する。また、サプライサークルを通過していればミスした場合、通過した場所から再開できる。
	ツインブラスター	ブラスターが強化される。ひとつとればツインブラスターになり、さらに取ればブラスターをはね返す装甲でも反射されずに攻撃できる。
	ウィングジャイロ	ウィングが破壊された状態でツインブラスターを取るとウィングが修復される。その際、ブラスターのパワーアップは適用されない。
	スマートボム	スマートボムの使用回数がひとつ増える。最大5発までストック可能だ。
	パワーシールド	特殊なシールドで、取るとアーウインが透明になる。一定回数のダメージを無効にできるので、見かけたら逃さず取っておこう。
	トップス(1UP)	三角形を描くように3つのオブジェクトが配置されている。すべてのオブジェクトにブラスターをヒットさせると中央に1UPアイテムが出現する。

3つのルートからアンドロフのもとへ向かえ!

本作はアンドロフが拠点とするベノム惑星に向かうのが目的。ルートは右の表のように3ルートあり、ルートによってレベルが異なる。レベルが高ければ高いほど難易度も高くなるので、まずはレベル1のルートを進んでいこう。最高レベルのレベル3はボスも強力になっているほか、ステージもひとつ増えているのでクリアするのは至難の業だ。

◆レベル別ステージ構成

	レベル1	レベル2	レベル3
ステージ1	コーネリア	コーネリア	コーネリア
ステージ2	アステロイド	セクターX	アステロイド
ステージ3	スペースアマダ	タイタニア	フォーチュナ
ステージ4	メテオベース	セクターY	セクターZ
ステージ5	ベノム上空	ベノム上空	マクベス
ステージ6	ベノム惑星	ベノム惑星	ベノム上空
ステージ7	—	—	ベノム惑星

ステージ攻略

ここからはレベル別に各ステージの攻略をしていく。ステージの最後には強力なボスが待ち構えているので、ここでしっかりと攻略法を覚えてから挑戦してほしい

レベル1のルート

レベル1は惑星コーネリアからスタートし、アステロイド、スペースアマダと順に進んでいく。宇宙ステージが多いので、コクピット視点になれるに

はもってこいだ。全体的にボスも弱いので、まずはこのルートでアーウィンの操作に慣れ、クリアできたらほかのレベルに挑戦しよう。

◆レベル1・ルート表

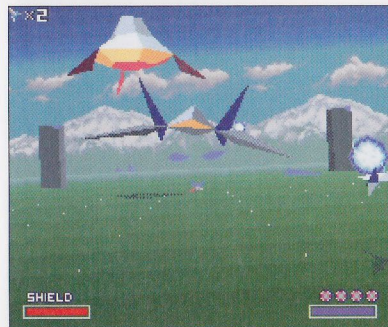
 ステージ1 コーネリア	 ステージ4 メテオベース
 ステージ2 アステロイド	 ステージ5 ベノム上空
 ステージ3 スペースアマダ	 ステージ6 ベノム惑星



全レベル共通で、最初のゲートを通じて飛ばす。ツインプラスターが出現する。

ステージ1 コーネリア

見晴らしの良いステージだが、建物や柱などの障害物も多数出現する。途中に出現する青い柱は低空飛行で中央を進めば簡単に回避できるぞ。柱を抜けると仲間のペッピーが襲われているので、ペッピーを狙う敵を迎撃しよう。



最終盤に出現する浮遊砲台のスタップ。別々の敵をばばまいてくるので必ず倒す。

ボス アタックキャリアー

コンテナからビクトルやミサイルが出てくる。コンテナが開いたときに弱点を狙うことができるぞ。3か所のコンテナを破壊すると、主砲発射部からプラズマボールを連発してくる。プラズマボールは大きく時計回りに移動して回避するか、ローリングを使ってはね返してやり過ごそう。主砲発射部や後方の光る部分が弱点なので、今度はそこを狙って撃破するのだ。



右のコンテナと、左の2か所のコンテナを順番に破壊する。プラズマボールを飛ばしてきたら深追いはせず回避に専念しよう。

ステージ2 アステロイド

アステロイドは宇宙ステージ。先に進むと大小さまざまな隕石が行く手を阻んでくる。隕石に接触してしまうとダメージを受けるばかりでなく、ウィングが破壊される危険もあるので回避に専念しよう。赤い隕石はブラスターで破壊できるぞ。ムカデ型のデビルワームは頭部を狙えば簡単に倒せる。胴体を攻撃すると分裂するので危険だぞ。



3つの赤い隕石が作る三角形の真ん中を通るとツインプラスターが出現する。

ボス ロッククラッシャー

左右に設置された8か所の発射口からレーザーを飛ばして攻撃してくる。発射口が開いたときがねらい目。すべての発射口を破壊したあとは中央に弱点が出現するのでそこを狙おう。



8か所の発射口は小さい。飛んでくるレーザーをローリングではね返しながらかつてお。スマートボムで一気に入倒すのもアリだ。



中央の発射口が剥き出しになったら、まずはミサイルを狙撃しよう。あとはローリングでプラズマボールをはね返しながらかつてお。

ステージ3 スペースアマダ

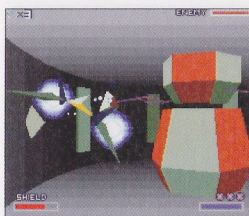
巨大戦艦スペースアマダに進入するステージ。序盤に出現するキラーサテライトIは倒すとツインプラスターを落とすぞ。空母の中は柱が行く手を阻んでいる。縦に狭い通路はLやRボタンを押せばなしにして機体を縦にして進むと地形に当たるの防ぎやすい。扉が閉まっている場所では扉にブラスターを撃ち込めば扉が開くぞ。



こいつがキラーサテライトIだ。ブラスターを強化するためにも必ず倒しておこう。

ボス アトミックベースI

アトミックベースIは弱点のコアが堅固なシールドに覆われている。まずは外周を回っている3つのユニットを破壊しよう。すべてのユニットを破壊すれば中心のコアが姿を見せるので集中攻撃だ。



外壁を沿うように移動しながら外周を回るユニットにブラスターを命中させよう。壁にぶつからないように気をつけて!



スマートボムに余裕があるなら、真正面からスマートボムを撃つてみよう。シールドを突き抜けて攻撃できる。4発で倒せるぞ。

ステージ4 メテオベース

序盤で注意したいのが左右に配置された固定砲台のマッドシューター。プラズマボールを連発してくるやっかいな敵だ。こちらが見つかる前にプラズマボールを飛ばしてくるため、左右に旋回し続けながら接近しよう。続けて柱が連続して出現する。柱の間隔は徐々に狭くなるので機体を縦にしたり、ブレーキを活用して進んでいこう。



赤いゲートはプラズマスターを撃ち込むと一時的に開く。ブーストで一気に通過した。

ボス ダンシングインセクター

クモ型の歩行兵器。脚部はプラズマスターを弾いてしまうのでダメージを与えられないが、しばらくプラズマスターを撃ち込んでいると脚部が赤くなり、プラズマスターで破壊できるようになるぞ。



足をプロペラのようにたんで突進してくることも。地上すれすれや、画面上部から向かってくるので、上から下へ移動しよう。



足が赤くなると炎放射で攻撃してくることも。矢く左右に動けば難なくやり過ごせる。落ち着いて回避しながら戦おう。

ステージ5 ベノム上空

ベノム上空ではこれといった障害物はないが、敵の攻撃が今まで以上に激しいため油断は禁物。とくに気をつけたいのが画面下から連続で飛び出してくるホーミングミサイルだ。ホーミングミサイルは画面中央まで上昇したのちアーウィンめがけて体当たりをしてくる。かなりの追尾性能があるので的確に倒していこう。



巨大なスーパーミサイルは正面からゆっくり向かってくる。分裂する前に破壊したり向かってくる。

ボス ファントロン

ファントロンは横移動しながらミサイルを2発放ち、さらにレーザーを連射してくる。こちらも左右に移動して攻撃をかわし、動きが止まったところを反撃だ。ある程度ダメージを与えると分身するぞ。



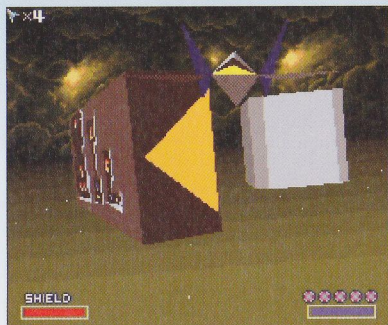
序盤はファントロンの動きに合わせて左右に動きつつ本体を攻撃すればOKだ。飛んでくるミサイルは最優先で破壊しよう。



分身したあとはまず本体を探そう。本物はプラズマスターを当てると白く点滅するぞ。本物を見つけたら連続して一気に倒そう。

ステージ6 ベノム惑星

惑星に到着すると左右から迫ってくる柱が行く手を阻んでくる。触れてしまうと大ダメージを受けてしまうので、ブレーキで減速しつつ柱のすき間を進んでいこう。また矢印が書いてある壁は近くとそちら側に倒れてくるので反対側を通過すること。ファントロンを倒したらベノム惑星の中枢部へと進入する。内部では柱が行く手を阻んでくる。



この壁は矢印にブラスターを当てると倒れる方向を変えられるぞ。

しばらくはそのまま真っ直ぐ進んでいけばOK。途中壁が左右に移動してくるところは、機体を縦にしながら左右交互の端を進んでいけば難なく進めるぞ。サプライサークルは逃さず通過しよう。



後ろから迫ってくる壁はブラスターで破壊できる。LかRを押せばなしにして、機体を縦にすれば、壁のすき間を通ることも可能だ。



岩が落下してくるエリア。上の方が安全だが、地面すれすれの所に、スマートボムとツインブラスターが落ちていたのだ。

ボス ファントロン

まずは分身したファントロンが攻めてくる。影のある本体を集中攻撃しよう。続けてロボット変形。変形後は弱点が頭部の一部分とかなり小さくなるので反時計回りに攻撃をかわしながら狙おう。



いったん遠くへ逃げたと思いきや大ジャンプで接近してくることも。ここは股の下でジッとしていれば当たることなくやり過ごせる。



腕を伸ばして攻撃してくることもある。右側が比較的安全なので、右側に移動してやり過ごそう。回避してから反撃だ。

ボス アンドロフ

アンドロフは巨大な仮面のような姿をしていて、弱点の左右の目からパネルを飛ばして攻撃してくる。パネルは分裂させることはできるが、完全に破壊することはできないぞ。



機体を縦にすれば分裂したパネルの間を通過することも可能。弱点の目玉が青色のときのみ、ブラスターでダメージを与えられる。



目玉を破壊するとサイコロのような本体が出現。ブラスターを撃ち込めば倒せるぞ。倒し損ねると再び仮面の状態に戻ってしまう。

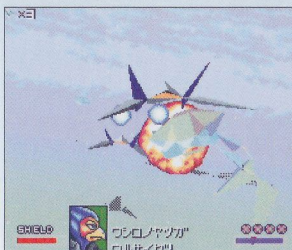
レベル2のルート

レベル2のルートはコーネリアからセクター X とマップの上側を進んでいく。セクター X とセクター Y は宇宙ステージでコックピット視点でのスタートになるぞ。また、ステージ6のベノム惑星はほかのレベルとは異なりハイウェイを進んでいく。スピード感溢れるステージで、側面や背面から敵が向かってくるので、敵の配置を覚えるといい。コーネリア序盤のアーチをすべてくぐり抜け、ツインブラスターを取ることを忘れずにレットライ!



セクター X の終盤は全ステージの中でも屈指の難易度を誇る柱地帯。クイックターンで柱を避けろ!

レベル2・ルート表



タイタニアは雪の降るステージ。装置を使って雪を止めないとずっと同じ場所をさまようことになるぞ!

ステージ1 コーネリア

レベル1のコーネリアに似ているが、地形や出現する敵の配置が異なっている。序盤のアーチをすべてくぐればツインブラスターが出現するのは同じ。アーチ手前には出現する歩行型ロボット、パワーロードはブレーキをかけて集中攻撃すれば倒しやす。中盤、ペッピーを救援したら、アーチをくぐってサブライサークルをゲットしよう。



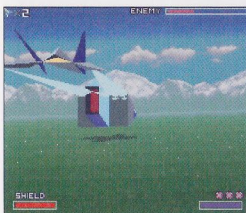
後半、小さな建物が並ぶ場所では機体を縦にすれば安全にスマートボムが取れる。

ボス アタックキャリアー

ボスはレベル1のアタックキャリアーと同じ。飛び出してくる戦闘機がミサイルを飛ばしてきたりと攻撃はやや激しくなっているものの、基本的な攻略法も変わらないのだ。



左側には破壊すべきコンテナがふたつある。開くのを見計らってスマートボムを使えば、コンテナをまとめて倒すことも可能だ。



本体が分離したあとの弱点は背後にもある。ボスが背中を見せて遠ざかっているうちに狙いを定めて、ダメージを与えていこう。

ステージ2 セクターX

セクターXはとにかく柱が多い。また画面の左右端に移動しすぎるとキャッツロックがプラズマボールを連射して邪魔してくるのだ。ボス手前の柱ゾーンは超難関。正面を抜けるのは非常に難しいので左右に旋回しながら抜けよう。まずは左上端に逃げ、画面上部からキャッツロックが降ってきたら右上に旋回と左右に大きく移動するといいいい。



盾でブラスターを弾くパワーシールド。撃時にひっくり返って弱点を見せるぞ。攻

ボス ロッククラッシャー

レベル1のアステロイドに出現するロッククラッシャーと同じ。ミサイルを極力防ぎたいのであれば、まずは左右3か所ずつ発射口を破壊し、残りの1か所を素早く順番に破壊できるようにしよう。



タイミングはシビアだが、発射口が開いた瞬間に、スマートボムを使って即爆破。4つの発射口をまとめて破壊することも可能だぞ。



8か所の発射口をすべて破壊すると第二形態になる。こうなったら大きく左右に旋回して攻撃を回避しつつ中心の弱点を狙おう。

ステージ3 タイタニア

雪の降る視界の悪いステージ。先に進むと3つのゲートが並んでいる場所に到着する。こちらの右側にある気象装置を通過すると天候が変わり、先に進めるようになるぞ。途中出現するカニ型のロボットは倒し損ねると背後から攻撃してくる危険なやつ。脚を破壊すれば背後から攻撃しなくなるので、最低でも脚を破壊しておこう。



真ん中のゲートにはツインブラスターがある。わざとループさせるのも手だ。

ボス プロフェッサーハンガー

プロフェッサーハンガーは海面を飛び回るザコ敵を全滅させないと出現しない。本体出現後も魚型の敵を飛ばして攻撃してくるので、左右に回避しつつ本体にダメージを与えよう。



分身後は再び海面に敵が出現する。ザコ敵を全滅させない限りボスは姿を隠し、シールドを回復し続けるので急いで倒すこと。



ブラスターが強化されていれば、ボスが姿を現したら中央に向かってブラスターを連射。スマートボムを使えばすぐに倒せる。

ステージ4 セクターY

セクターYにはエイ型のアトミックレイ、イカ型のデビルダムが出現する。アトミックレイにブラスターを当てると色が変わり、青いときは非攻撃的、赤いときは攻撃的になる。また、青いブヨブヨしたスペースアメーバーは、近づくとアーウィンにまとわりついてくる。ブラスターが撃てなくなるのでクイックターンですばやく振りほどこう。



赤いアトミックレイは体当たりしてくる。ダメージが大いなので青色に変えよう。

ボス プラズマヒドラ

プラズマヒドラは両腕を振り回して攻撃してくるリーチの長いボスだ。まずは左右の腕の先端にブラスターを撃ち込もう。両腕を破壊すれば本体にダメージを与えられるぞ!



腕の先端は細いので狙うのは難しい。SELECTでコクピット視点に切り替えて狙いを定めるとブラスターを当てやすくなるぞ。



腕が破壊されたあとは、腕の先端が鉄球ようになる。こうなったら本体を狙おう。飛んでくるミサイルにも注意だ。

ステージ5 ベノム上空

ベノム上空はレベル1と同じで宇宙空間での戦いになる。コクピット視点になるので、迫ってくる敵を各個撃破しよう。序盤は画面中央に敵が集まってくるので、現れた順番に倒していくといい。後半は飛行型の敵が多数出現する。ここで注目すべきは、赤い機体のキラサテライトII。倒せばパワーシールドを落とすので必ず倒しておくこと。



この赤い機体がキラサテライトII。パワーシールドを取ればボス戦が楽になるぞ。

ボス メタルスマッシャー

メタルスマッシャーはアーウィンを押し潰すように接近してくる。押し潰されると大ダメージを受けてしまうので、タイミングよくブレーキをかけて押し潰されないように回避しよう。中心が弱点だ。



突進を回避する前にまずは飛び出してくる4体のミニスマッシャーを逃さず破壊しよう。残しておくとお破片が飛び散ってくるぞ。

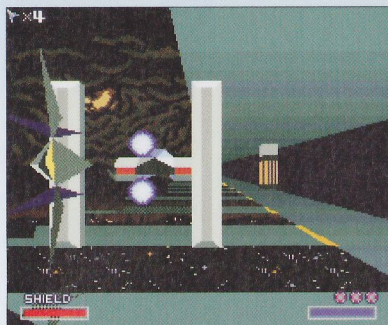


ブレーキのタイミングは仲間が通信で教えてくれる。2回目以降は教えてくれないので、最初のヒントでタイミングをつかもう。

ステージ6 **ペノム惑星**

銀河のハイウェイを進んで行くステージ。ワイルドブースやホバーテールなど巨大な機体が多数出現する。耐久度が高く、幅寄せによる体当たりで攻撃してくるので、適度にブレーキをかけてブラスターを集中的に撃ち込んでいこう。中盤に入ると中心に柱があり、左か右を進むことになる。右

敵は左から出現する。機体を縦にして柱を避けつつブレーキをかけて待ち構えよう。



側にはホバーテールが配置されている。撃破数を稼ぎたい場合は左を通過しよう。左を通過してもブレーキをかければサブライサークルを通過できるぞ。しばらく進めば最初のボス戦だ。



人型のロボットが搭乗するエアバイカーは背後から現れる。姿が見えたらブレーキをかけて背後に回り、ブラスターを撃ち込むのだ。



中枢部へ進入したら、しばらく真ん中が安全地帯。スマートボムを取ったあとはブレーキを使いつつ上下に移動して柱を回避しよう。

ボス **ギャラクティックライダー**

大型のホバートラックで中からエアバイカーが発進してくる。また、急に速度を落とし、幅寄せによる体当たりでアーウィンの行く手を阻む強敵だ。弱点はエアバイカーが発進してくる搭乗口だぞ。



エアバイカーを残しておくとかっこいい。スマートボムに余裕があるなら、搭乗口が開いたらスマートボムで一掃するもひとつの手。



右側から幅寄せしてきたら引きつけてからブレーキをかけ、矢印のようにボスと交差するように右側に離脱すれば安全に回避できる。

ボス **アンドロフ**

アンドロフの攻略はレベル1と同じ。耐久度が上がっている以外は大きな違いはないので、飛んでくるパネルに気をつけながら目玉を攻撃し、本体が姿を見せたらスマートボムで倒そう。



見た目は若干違ってはいるが基本的な行動は同じ。息を吸い込んでアーウィンを飲み込もうとするが、ダメージを受けることはない。



レベル2のアンドロフは本体にシールドが追加されているため耐久度があがっている。スマートボムで大ダメージを与えよう。

レベル3のルート

レベル3は、レベル1や2とは異なり、7つのステージで構成されている。また、レベル1にもあったアステロイドがステージ2にもあるが、難易度は非常に高くなっているため油断は禁物だ。生物型の敵が出現するフォーチュナや、洞窟を進むマクベスなど、今までにないものが多数登場するので、最後の腕試しとして挑戦しよう。なお、アステロイドは隠しステージのアウト・オブ・ディメンションへの入口でもあるので、そちらに進みたい人はP.20を参考にしたい。

◆レベル3・ルート表

 ステージ1 コーネリア	 ステージ5 マクベス
 ステージ2 アステロイド	 ステージ6 ベノム上空
 ステージ3 フォーチュナ	 ステージ7 ベノム惑星
 ステージ4 セクターZ	



コーネリアの最初のアーチの中に斜めのアーチがある。直進してくぐるのとは不可能。ブレーキをかけたつ横切るようにぐぐろう。



マクベスは洞窟型の惑星。火山が噴火したり、天井に張り付いた砲台が行く手を阻む。上下をよく見て進んでいこう。

ステージ1 コーネリア

レベル3のコーネリアは夕焼けのステージとなっている。序盤から出現する青い柱は、アーウィンが近づくと倒れてくる。ブラスターで破壊可能だが、低空飛行をすれば倒れてくる青い柱に当たることなく進めるので、無理に破壊せずに左右に青い柱を避けて進んでいこう。中盤の建物の細い通路に隠れているスマートボムも忘れずに。



ボス手前、歩行ロボットの先のゲートはくぐらず、左右の建物の端から進むと安全。

ボス デストラクター

デストラクターは3か所の砲台を持ち、さらに砲台は巨大なカバーで覆われている。砲台はカバーを破壊しない限り、何度でも復活するので、まずはカバーから破壊していこう。



カバーは空中に浮いて正面を向いたときに中心を撃ち込めばダメージを与えられる。こちらに飛んで来たら左右に回避しよう。



砲台は回転して弱点が後ろを向いてしまうこともある。プラズマボールを回避したりミサイルを破壊しながら反撃のチャンスを待て!

ステージ2 アステロイド

メタリックパイパーという砲台は、プラズマボールを5方向に飛ばしてきたり、撃破した瞬間にプラズマボールで反撃してくるので、ローリングではね返そう。巨大なゲートを抜けたあとはハイドガンナーという砲台が出現する。ハイドガンナーは隕石に張り付き、レーザーを飛ばしてくる。左右に大きく移動してレーザーを回避しながら倒そう。



ハイドガンナーを倒したら隕石が飛んでくるのでクイックターンで左右に旋回しよう。

ボス ブレードバリアー

プロペラのようなバリアに覆われたボス。プロペラが回っている間はブラスターを反射させて反撃してくる。非常に危険なので回っている間は絶対に攻撃しないこと。プロペラが止まったら奥にある6つの砲台を狙って破壊しよう。またトラクタービームという透明な物体を飛ばしてくることもある。まわりつかれるとブラスターが撃てなくなるのでローリング連打で振りほどこう。クイックターンで回避するのも手だ。なおブラスターが強化されていれば、バリアではね返されない。



これがトラクタービーム。ローリングですばやく振りほどかないとプロペラが接近してきて八つ裂きにされてしまうぞ。

ステージ3 フォーチュナ

鳥や魚、トンボといった形状の敵が多数出現する個性的なステージだ。まずは巨大な植物が行く手を阻む。地上で花を広げたり、茎を伸ばして花を広げたりしてくるので、高度を変更しながら進んでいこう。後半は海上を進んでいく。海竜は海面から飛び出して邪魔してくる。胴体がアーチ型になるので、中をくぐって先に進もう。



炎を吐く竜はできるだけ倒しておきたい。ブレイキをかけたブラスターを撃ち込め！

ボス モナークドドラ

ふたつの首と長い尻尾を持つ竜のようなボス。首や尻尾の先端を攻撃し続けると、首や尻尾が徐々に短くなる。首や尻尾が本体にめり込んだ状態で攻撃すれば本体にダメージを与えられる。気をつけたいのが体当たりからの首旋回攻撃。引きつけて左右に大きく旋回しないと大ダメージを受けてしまうぞ。後ろを向いて移動しているときや、正面を向いて炎を吐き出してきたら攻撃のチャンス。なお最初の体当たりは、引きつけてからブレイキをかけて右に大きく旋回すれば回避できる。

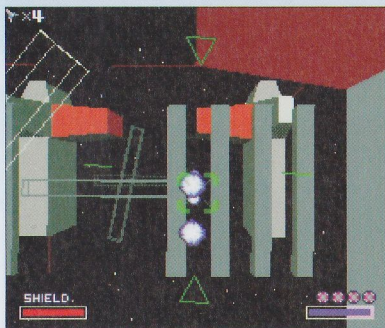


炎は床に着弾するとこちらに向かって飛んでくる。左右に切り返して回避すれば簡単に避けられる。避けたあとは首を狙おう。

ステージ4

セクターZ

レベル2のセクターXに似たようなステージで、棒状の鉄骨が行く手を阻むステージだ。鉄骨の種類が増え、透明な鉄骨や先端に矢印が記された鉄骨が出現する。先端の矢印にブラスターを撃ち込めば回転を止めることができるぞ。終盤の透明な鉄骨が大量に出現する地帯は、クイックターンで右端を進み続ければ比較的安全に進めるぞ。

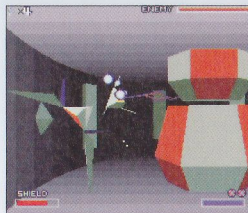


機体を縦にすれば、序盤にあるこの柱のすき間を通過できる。左を進むより安全だぞ。

ボス

アトミックベースII

レベル1のスペースアマダに出現するアトミックベースIを進化させたボスだ。基本的な攻略法は同じ。外周のユニットを破壊すれば強固なシールドから弱点のコアが姿を見せるので、コアにブラスターを撃ち込めばOKだ。ただし外周のユニットは破壊後一定時間経過や、破壊後のユニットにブラスターを当ててしまうと復活して、シールドが再生してしまうので注意しよう。また、壁の突起物にブラスターを当てるとマイクロベースが突撃してくる。マイクロベースは突進される前に倒してしまおう。



室内は回転している。外周が右回転しているときは右側から、左回転しているときは左側からユニットを狙うとヒットしやすい。

ステージ5

マクベス

マクベスは惑星内に天井があるのが特徴。左右に隆起した地形があり、迷路のような空洞を進んでいく必要がある。まずは左側のルートにスマートボムがあるので、そちら側から進んでいこう。地形が入り組んでいる場所ではブレーキを使うと安全だ。終盤は火山が噴火している。溶岩はブラスターで破壊できるので適度に破壊して進もう。



火山の根元にパワースヒールドが！噴き出す溶岩をブリストで回避してゲットだ。

ボス

スピニングコア

まずは中央にある4か所の突起物を破壊していこう。すべての突起物を破壊すると、鉄球が攻撃してくる。鉄球は破壊できないうえ、中心のコアを守るように回転しているので回避に専念すること。



序盤はプラズマボールを1発ずつ飛ばしてくるだけなので、たいしたことはない。左右に避けながら突起物を破壊しよう。



鉄球が近づいてきたらブレーキやブリストを使って鉄球を回避しよう。ボスが離れたときに反撃のチャンス。スマートボムも効果的。

ステージ6

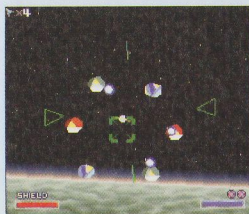
ベノム上空

レベル3のベノム上空はさまざまな敵が出現するステージ。とはいったものの、鉄骨や惑星といった障害物もなく、ただひたすら敵が出現するだけなので難易度は低め。序盤は下段から出現するホーミングミサイルを優先して倒していこう。ホーミングミサイルに次いで危険な存在なのが、ビームポッパーだ。ビームポッパーは小型の飛行



前方に
いるのが
ビームポ
ッパー。見
つけたら
ビームを
放たれる
前に撃破
だ。

物体で、これといった攻撃はしてこないが、アーウィンに接近すると5つのビームを飛ばしてくるやっかいな敵。ほかの敵と戦闘中にビームを放たれると危険なので最優先で倒すこと。



中盤にさしかかるとキャッツロックの輪が見える。輪の中に入れば、スマートボム、パワーシールド、ツインブラスターが出現するぞ。



キャッツロックの輪をくぐったあとは左側にサプライサークルも出現する。ブレーキをかけて通り過ぎる前にくぐっておこう。

ボス

グレートコマンダー

3機の機体が合体した戦艦。非常に強固な装甲に覆われていて、弱点は左右6門の砲台のみとなっている。さらに砲台は非常に小さいうえ、開閉式となっているためダメージを与えられるタイミング



まずは3機の機体が現れ、前方を飛び回っている。この状態ではダメージを与えない。画面の下へ進み続けてやりすごそう。



巨大な戦艦になると自機に接近するように移動しはじめる。羽の部分に見える砲台が弱点なので、そこを狙えるようにしよう。

はわずかしかない。砲台の数が残り3門になるとプラズマボールを連発してくるため、さらに狙いにくくなる。こうなったらスマートボムを使って砲台を破壊するようにしよう。



戦艦にギリギリまで接近しつつ、プラスターを砲台に撃ち込む。以降、砲台をすべて破壊するまでこの動きを繰り返す。



後半はスマートボムを使う。戦艦が通り過ぎてからスマートボムを発射しても間に合う。発射後はAボタンを連打してすぐ起爆だ。

ステージ7 **ベノム惑星**

ベノム惑星に到着すると中央に向かって長い鉄骨がせり上がってくる。当たると大ダメージを受けてしまうので安全な上空中央へと避難しよう。最後の柱だけ左右に旋回して回避すればOKだ。続けて落下パネル、倒れる壁地帯を進めば中ボス戦だ。中ボスのグレートコマンダーを倒したあとは中枢部に進入する。中枢部は左右からせり出してく



パネル地帯にパワーシールドが落ちていく。パネルが落下する前にブーストだ。

る柱がやっかい。とくにスマートボムを取ったあとは、左右から連続して柱が次々に出現するのでアーウインを微調整して飛行しよう。終盤は機体を縦にして右→左と交互に壁沿いを進め。



終盤の突如現れるブロック地帯は、ブロックの間を通るより、マップ左側を進んだ方が安全。味方を守りつつ自分の安全も確保だ。



中枢部に進入後はスマートボムを取ったあと右や左の壁から柱が飛び出してくる。ブレーキをかけつつ、機体を縦にしてかわそう。

ボス **グレートコマンダー**

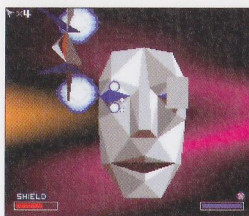
序盤は下腹部の開閉部が弱点。気をつけたいのが腕から飛ばしてくる鉄球。ある程度ダメージを与えると、驚異的なスピードで連発してくるのでブレーキをかけながら旋回して鉄球をかわそう。円を描くように大きく移動するとかわしやすいぞ。ブラスターが十分強化されていれば、鉄球を連発される前に倒すことも可能だ。変形後は飛び回っている上半身にブラスターを撃ち込めば倒せるぞ。地を這う歩行型のミサイルは近づかれる前にブラスターで撃ち落とそう。



変形後は高度を維持して旋回する上半身を狙い続けよう。攻撃も脅威ではないので一気に倒せる。左に旋回し続けていれば安全。

ボス **アンドロフ**

アンドロフの攻略は基本的に同じだが、より耐久度が増し、ある程度ダメージを与えると獅子の顔に変形するようになり、プラズマボールとパネルを連発する攻撃パターンへと変化するぞ。



まずは今まで通りの攻略。機体を縦にして、左右の目のどちらかの前をキーブ。パネルを壊しつつ自玉を狙っていく。



獅子の顔になったらまずは左の目を狙う。プラズマボールを引きつけて今度は右の目の方に移動だ。水平移動すれば安全だぞ。

隠しステージにチャレンジしよう

本作には3つのルート上にはないふたつの隠しステージが存在する。どちらも条件を満たせば行くことができるので、ぜひとも隠しステージを体験して欲しい

ふたつの隠しステージ

一定の条件を満たすと「ブラックホール」や「アウト・オブ・ディス・ディメンション」といった隠しステージに行くことができる。ブラックホールはレベル1のアステロイドから、アウト・オブ・ディス・ディメンションへはレベル3のアステロイドから行くことができる。アウト・オブ・ディス・ディメンションでは一風変わったエンディングが見られるぞ!



ブラックホールはマップにも表示されている。アウト・オブ・ディス・ディメンションはスコア左の空間のこと。

ブラックホール

レベル1のアステロイドの中盤に、中心が赤い5連隕石が連続して出現するか所がある。この中心の赤い隕石を破壊して、その赤い隕石があった場

所を通過することで、巨大な顔型の隕石が出現する。この隕石にブラスターを当て続けると隕石がブラックホールへと変化する。



これが連隕石だ。全部で3つ存在するので、すべての5連隕石の中心を通過する必要がある。赤い隕石を壊して通過しよう。



成功すると巨大な顔型の隕石が出現する。この顔の隕石が出現しなければ失敗なので、やり直して再チャレンジしてみよう。

アイテムを集めて違うステージへとワープ

ブラックホール内ではツインブラスターやスマートボム、トップスなどのアイテムが出現する。また、随所に出現するリングを通過することで脱出できる。脱出先は、順番にセクターY、セクターZ、ベノム上空(レベル1)へと通じているぞ。なお、ブラックホール内はループしていて、どのリングへも通過しなければ再びスタートから始まる。



ブラックホール内をループすればツインブラスターやスマートボムを好きなだけ取ることができる。

アウト・オブ・デイス・ディメンション

アウト・オブ・デイス・ディメンションへはレベル3のアステロイドから行くことができる。序盤に出現する巨大な黒い隕石のうち、2番目に出現する右側の隕石にブラスターを当て続けよう。すると



ほかの隕石に比べる
るとときわ黒くて大
きい隕石がある。こ
ちらにブラスターを
撃ち込み続けよう。

隕石が破壊され中から卵が出現する。その卵から出現した巨大な鳥に触れることで異空間へとワープするぞ。ブラックホールとは異なり、脱出不可能なので、その点に注意しておこう。



出現した卵から巨大
な鳥が出現! 恐れる
ことなく鳥に向かっ
て体当たりをすれば
ワープ成功だ。

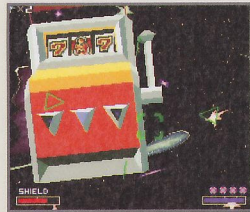
不思議な空間を進んでいこう

ボスはスロットマシン。右側のレバーをブラスターで攻撃してスロットマシンを動かし、7を揃えれば倒せる。ほかの絵柄が揃うとシールドが回復



スロットの下側の▽の部分
が光っているとき、そこに
ブラスターをヒットさせれ
ば、▽の真上の絵柄が一度
だけ固定されるぞ。

するコインが出てくることも。また、アンドロフの絵柄がでてしまうと、ミサイルやビームが飛んでくるので素早く回避しよう。



スロットが7で止まっている
ときに、▽が光っていた
ら7で固定しよう。これで、
777になる確率がグッと高
まるのだ。

ボスを倒したそのあとは……

ボスを倒したあとは、スタッフロールが流れ「THE END」の文字が現れる。しかし、よく見ると文字が傾いていてるので、ブラスターで撃ち抜き正しい



唐突にスタッフロールが
流れたと思いきや、「THE
END」の文字が現れる。と
はいったものの、文字が傾
いてしまっている。

向きに揃えよう。揃えると再び「THE END」の文字が……。そう、このステージはこれがグループして永遠に終わらないのだ。



ブラスターを当てることで
文字が回転する。正しい向
きに合わせたところで何も
起こらない。リセットするし
か脱出する方法はない。

STARFOX 2

スターフォックス



こ
ろ
り
ゃ
く
攻略ガイドブック

システム解説

スターフォックス2には大きく分けてシミュレーションパートと、シューティングパートの2つのパートがある。ここでは各パートの操作方法や仕組みを紹介していこう

前作から正統進化した幻の未発売ソフト

『スターフォックス』の続編として開発されていた本作だが、完成後未発売となった幻のソフト。実は前作で倒したはずのアンドロフ皇帝は生きていた。

復讐の炎を燃やしたアンドロフはさらなる計画を進め、再びライラット系に攻め入って来たのだ。これを阻止すべく再びスターフォックスが出撃する!

画面の見方

シミュレーションパートとシューティングパートで画面の表示が大きく異なる。シミュレーションパートでは画面下部、シューティングパートでは画面上下にさまざまな情報が表示されているぞ。

◆ マップ画面の操作

ボタン	操作
十字ボタン	カーソルの移動
Bボタン	カーソルの位置へ移動
SELECT	パイロット切り替え/タイムの停止

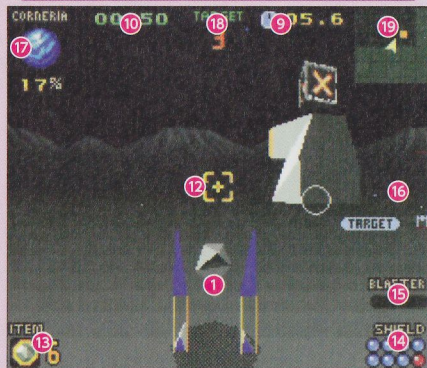
シミュレーションパート



- 1 アーウィン
- 2 カーソル
- 3 サテライト・システム
- 4 マザーシップ
- 5 敵キャラ
- 6 惑星
- 7 バトルシップ

- 8 パイロット情報
- 9 経過時間
- 10 スコア
- 11 コーネリアダメージ
- 12 照準
- 13 所持しているスペシャルウェポン
- 14 現在のシールドの値

シューティングパート



- 15 ブラスターゲージ
- 16 アーウィンの高度
- 17 コーネリアのダメージ情報
- 18 破壊すべきターゲットの数
- 19 ミニマップ

アーウィンの操作方法

アーウィンは飛行状態のほか、歩行形態に変身することができる。歩行形態に変身することでジャンプをしたり水中を泳ぐことが可能だ。

飛行形態

	コントロールA	コントロールB	コントロールC	コントロールD
アーウィンの移動	上下反転	通常	上下反転	通常
ブラスター	B	B	Y	Y
ブレーキ	A	A	B	B
ブースト	Y	Y	X	X
スペシャル	X	X	A	A
クイックターン	R/L	R/L	R/L	R/L
ローリング	R/Lx2	R/Lx2	R/Lx2	R/Lx2
変形/ビュー	SELECT	SELECT	SELECT	SELECT

また前作同様、操作の種類は大きく分けて4つのタイプに分かれている。移動方法や攻撃に使うボタンが違うので自分にあったタイプを選ぼう。

歩行形態

	コントロールA	コントロールB	コントロールC	コントロールD
アーウィンの移動	十字ボタン	十字ボタン	十字ボタン	十字ボタン
ブラスター	B	B	Y	Y
ジャンプ	A	A	B	B
—	Y	Y	X	X
スペシャル	X	X	A	A
方向転換	R/L	R/L	R/L	R/L
—	R/Lx2	R/Lx2	R/Lx2	R/Lx2
変形	SELECT	SELECT	SELECT	SELECT

チャージショット



ブラスターボタンを押し続けて画面右下のブラスターゲージが満タンのときに発射すると威力の高いチャージショットになる。

歩行状態時のブラスター



歩行状態のブラスターは前方にいる敵を自動的に捉えてくれる。ある程度適当に連射しても敵に当たるので楽に戦えるぞ。

ブレーキ



飛行状態で使う操作。ボタンを押し続けている間は前方に進む速度を抑えられる。ブレーキをかけながら旋回もできるぞ。

泳ぐ



歩行状態で水中に入ると水中を泳ぐことができる。ジャンプボタンを連打すれば、海面に向かってより早く泳げるぞ。

アーウィンに搭乗するキャラクターたち

アーウィンに搭乗できるキャラクターは全部で6人。そのうち、メインパイロットとサブパイロットを1名ずつ選ぼう。キャラクターによって装備しているスペシャルウェポンや、チャージにかかる時間、耐久度や移動速度が変化する。スペシャルウェポンはあとで変更できるので、そのほかの部分をよく見て搭乗するパイロットを選ぼう。

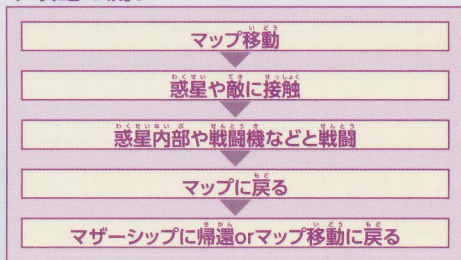
パイロットの特徴

名前	スペシャルウェポン	Eチャージ	シールド	スピード
FOX	スマートボム×3	平均	8	平均
FALCO	スマートボム×3	平均	8	平均
PEPPY	回復装置×3	長い	10	遅い
SLIPPY	回復装置×3	長い	10	遅い
MIYU	パリア×3	短い	6	速い
FAY	パリア×3	短い	6	速い

シミュレーションパート

ゲームがはじまると、まずはシミュレーションパートからはじまる。シミュレーションパートでは主に、アーウィン进行操作し惑星コーネリアを攻撃してくる戦闘機やミサイルを迎撃するために移動したり、敵に占拠された惑星の救出に向かうのが目的だ。移動中は時間が進み、リアルタイムで敵も移動しているので、敵の動きを読んで接触するといひ。なお、SELECTボタンで時間を止められる。

◆ 攻略の流れ



コーネリアを狙うミサイルや戦闘機

コーネリアを狙うミサイルや戦闘機は、占拠された惑星やバトルシップから一定時間ごとに排出される。ミサイルや戦闘機は惑星コーネリアに接近



ミサイルや戦闘機の編成はアイコンにカーソルを合わせれば画面の下部に表示される。接触する前に確認しておくといひぞ。

すると攻撃をし始める。ミサイルはその場で爆発してなくなるが、戦闘機は倒さない限りコーネリアを攻撃し続けるので、見かけたらすぐに倒そう。



敵は戦闘を回避しようと、逃げだすこともある。逃げられないためにも、ブーストを使って急接近し、逃げられる前に迎撃しよう。

サテライトキャノンの仕組み

サテライトキャノンは反時計回りに砲台が動き、エネルギーがチャージされると、砲台の一直線上にいるミサイルや戦闘機を迎撃できる。HARDや



サテライトキャノンの軌道上にある敵は、無理に追いかけて迎撃を任せるのも手。

EXPERTではサテライトシステムを乗っ取られることもある。乗っ取られてしまったら、サテライトシステムに急行し、敵を全滅させて取り返そう。



EXPERTのサテライトシステムにはコナンがある。わざと乗っ取られて取りに行こう。

マザーシップを活用しよう

コーネリアにあるマザーシップではシールドを全回復することができる。また、取り戻した惑星や占拠されていない惑星にワープすることも可能だ。ワープを使えば移動時間を短縮できるほか、その惑星を拠点に進軍できるので活用しよう。ちなみに、何度でも利用することができるぞ。



マザーシップに乗り込んだら、移動したい惑星にカーソルを合わせてBボタンで決定。移動時間を大幅に短縮できるぞ。

惑星内を攻略していこう

敵に占拠された惑星は内部に進入し、中枢部にあるコアを破壊すれば取り戻せる。また、惑星に進入している間も、別の惑星からミサイルや敵戦闘機がコーネリアを狙ってくるので、戦況を適度に確認してコーネリアの危機を回避しよう。



惑星内にはさまざまな敵が出現する。スイッチなどのギミックを解除して扉を開いて先に進み、中枢部にあるコアを破壊するのだ。

難易度による攻略エリアの違い

	NORMAL	HARD	EXPERT
攻略惑星数	2	3	6
出現するバトルシップ	2	4	4
出現するスターウルフ	3	4	4
出現するボス	1	1	2



コーネリアが狙われると、メッセージで知らせてくれる。この時は惑星の攻略の途中でも一度惑星を抜け、救援に向かおう。

アイテムについて

惑星内にはさまざまなアイテムが配置されている。そのまま配置されていることもあれば、コンテナや敵を破壊すると出現するものもある。なお、スマートボム、バリア、回復装置のスペシャルウェポンは1種類しか持てない。別のスペシャルウェポンを取ればストックの数だけ置き換えられる。



このような装置を見かけたら装置の上に乗ってみよう。装置に描かれているアイコンのアイテムが装置の中から飛び出てくるぞ。

アイテム一覧

画像	アイテム名	効果
	サブライカプセル	シールドが1だけ回復する。敵を倒したり、アイテムコンテナを開くと出現する。
	ツインブラスター	ブラスターが強化される。ひとつとればツインブラスターになり、さらに取ればブラスターをはね返す装甲でも反射されずに攻撃できる。
	スマートボム	使用すると大爆発して周囲を攻撃するスペシャルウェポン。
	バリア	一定時間ダメージを無効にするバリアを展開するスペシャルウェポン。
	回復装置	シールドを全回復するスペシャルウェポン。
	コイン	ペーパー将軍のイラストが描かれたコイン。入手するとシールドが全回復する。すべてのコインを集めるとシークレットコロニーへ行けるようになる。

ステージ攻略

シューティングパートでは惑星やバトルシップのほか、アーウィンを狙うライバルや巨大なボスたちとの戦闘が待ち構えている。これらを倒し戦況を有利に運んでいこう

アーウィンを狙う巨大なボスたち

ある一定の惑星を取り戻すと、アーウィンを狙う巨大なボスが出現する。巨大なボスは下記の4種類。難易度によって出現するボスが変わるぞ。

なお、難易度HARDとEXPERTでは2体のボスが出現。どのボスが出現するかはランダムなので、ここでしっかりと攻略法を確認しておこう。

MIRAGE DRAGON

頭が弱点なので近寄られる前にブラスターを撃ち込んで倒すのがベター。口からレーザーや炎を吐いてくるので一気に倒しきれない場合は上下に移動しながらブーストで距離を離そう。



ミュウやファイなら、パワーブラスターを連発して近づかれる前に撃破することも可能だ。

TECTRON

ビームを発射しながら高速でワープを繰り返すボス。中心のコアが弱点だ。気をつけたいのは、ワープによる逃走。逃がしてしまうと今まで与えたダメージが全回復されてしまうぞ。



ブーストで接近しながらボスのビームを回避し、逃げられる前にブラスターを撃ち込み続けよう。

SPACE BLADE

巨大な装甲に覆われたボス。装甲のすき間から中心のコアを狙おう。プラズマボールは連発で飛ばしてくるので、一発目が近づいてきたらブーストを使って大きく旋回だ。爆弾は破壊可能。



ある程度ダメージを与えるとコアがオレンジ色に。どこを狙ってもダメージを与えられるぞ。

H-FANTRON

腕を振り回して攻撃するのが得意なボス。中央の本体が弱点なのでまずはそこにブラスターを撃ち込む。近づかれて腕を広げてきたらブースターを使って一度大きく離れよう。



腕を振り回しはじめたら、攻撃が終わるまで離れて待ち、攻撃が止んだのを見計らって反撃開始!

ライバル戦闘機について

ウルフ率いる「スターウルフ」らは、惑星を乗っ取ったり、アーウィンめがけて進軍してきたりする。接触すれば戦闘がはじまり、乗っ取っている惑星内部に入れるようになるぞ。どのスターウルフもこちらに向かってきながらブラスターを撃ってくるので、すれ違いざまにチャージショットをお見舞いしよう。



スマートボムなら2発連続で撃つだけで簡単に倒せる。狙いを定める必要もないので、高い難易度で重宝するテクニックだ。

バトルシップの進軍を阻止しよう

バトルシップは一定時間ごとにミサイルや戦闘機を排出するだけでなく、コーネリアに接近後はチャージショットでコーネリアを攻撃してくるやっかない敵だ。惑星同様、内部に進入し中枢部にあるコアを破壊すれば迎撃できるので、早めに迎撃しよう。バトルシップ内部のマップは下記を参照。



バトルシップ内は一本道なので迷うことはない。ひたすら直進し、中枢部にあるコアを破壊しにいこう。隠れたコインも忘れずに。

<p>NORMAL HARD EXPERT</p>			<p>NORMAL HARD EXPERT</p>		
<p>HARD EXPERT</p>		<p>HARD EXPERT</p>			

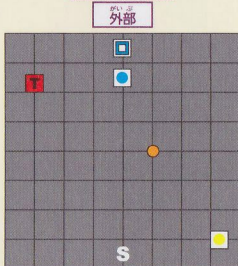
S スタート地点 ● ボス ● コイン □ 条件を満たすと開く扉

ベノム

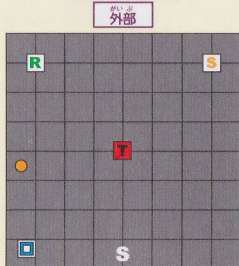
NORMAL



HARD



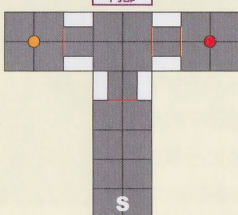
EXPERT



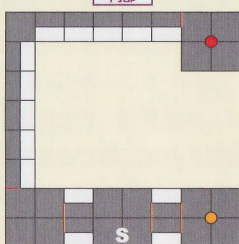
内部



内部



内部



- | | | | | | |
|--------------------|-------------------|------------------|-----------------|-------------------|---------------------|
| S スタート地点 | ● ポス | ○ コイン | ■ スマートボム | ♥ 回復装置 | S パリア |
| ツインブラスター | R ランダムアイテム | □ 回復フィールド | ■ 内部への入口 | ● サブライカプセル | □ 条件を満たすと開く扉 |

外部の攻略

NORMALとHARDは床のスイッチをすべて踏めば内部に進入できる。HARDはマップの左下の破壊できる柱の下にもスイッチが隠れているぞ。なお、EXPERTではKAMANTISを倒すとスイッチが出現する。KAMANTISはカマキリ型の大型ロボット。歩行状態になって離れた位置から攻撃しよう。



外部にはキノコのオブジェがある。どの難易度でも、このキノコの上に乗るとコインが出てくるぞ

内部の攻略

内部は基本的にスイッチを踏んだり、扉のコアを破壊すれば先に進める。HARDやEXPERTでは、行き止まりの部屋に入ると閉じ込められる。壁の敵を倒せば扉が開き、コインが出現するぞ。



基本的にとどの惑星も中板部のボスはコアを破壊するだけ。スマートボム一発で倒せる。

タイタニア

NORMAL 外部 	HARD 外部 	EXPERT 外部
内部 	内部 	内部

スマートボムは直置き

S スタート地点	B ボス	C コイン	SB スマートボム	RF 回復装置	S パリア
TP ツインブラスター	R ランダムアイテム	RF 回復フィールド	T 内部への入口	RF サブライカプセル	S 条件を満たすと開く扉

外部の攻略

基本的にスイッチを踏めば内部への扉が開く。HARDではスイッチを持つ敵を倒す必要があるぞ。なお、NORMALではモアイのオブジェの下、HARDは地中に潜るムカデ型の敵、EXPERTではマップ中央の山の上にコインがある。HARDのみ敵を倒さないと手に入らないので覚えておこう。



EXPERTではスイッチの電源が外されている。歩行状態になり、電源を押してスイッチと電源を繋げよう。

内部の攻略

NORMALでは戦車の敵を、HARDでは左右のフロア内の敵を全滅させればボスへの扉が開く。EXPERTではTAL KONGを倒せば扉が開くぞ。隠し部屋にあるコインも忘れずに。

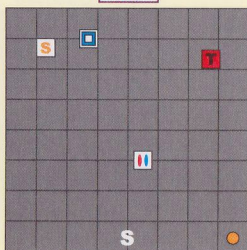


TAL KONGはフロア内を移動している。背後よりも正面から攻撃すると安全だ。

マクベス

HARD

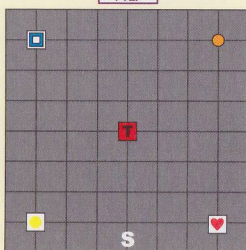
外部



ツインブラスターは直置き

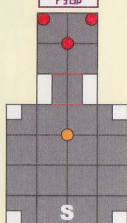
EXPERT

外部

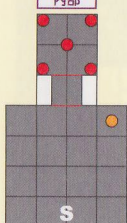


スマートボムは直置き

内部



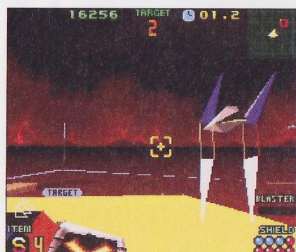
内部



- | | | | | | |
|-------------------|-------------------|------------------|-----------------|------------------|---------------------|
| S スタート地点 | ● ポス | ○ コイン | ● スマートボム | ♥ 回復装置 | S バリア |
| T ツインブラスター | R ランダムアイテム | □ 回復フィールド | ■ 内部への入口 | ● サブライカペル | □ 条件を満たすと開く扉 |

外部の攻略

マクベスはHARDとEXPERTのみ登場するステージ。惑星全体が溶岩なので歩行状態だとダメージを受けてしまう。飛行状態ターゲットを探るのが得策だ。なお、HARDではスイッチが2か所あるが、片方は2つの砲台を破壊しないと出現しない。歩行状態になって踏みに行く。



EXPERTでは移動する島の上にスイッチがある。溶岩に落ちないようにタイミングよく着陸しよう。

内部の攻略

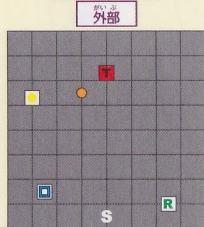
HARD、EXPERTともに内部にいるKNIGHT NACKを倒すと扉が開く。KNIGHT NACKは盾を構えているので、そのままではダメージを与えない。盾を動かしたときが反撃のチャンスだ。



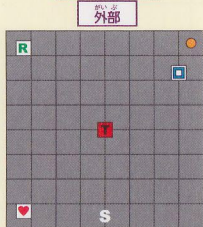
攻撃時に盾を動かすので、弾を左右に避けつつ、向かって右側の体を狙っていく。

エラダード

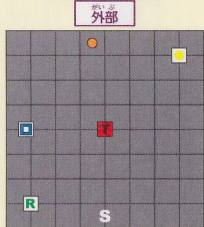
NORMAL



HARD

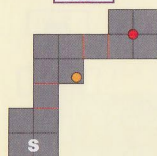


EXPERT

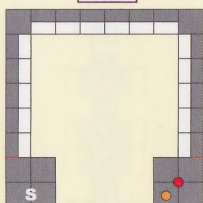


スマートボム、ランダムアイテムは道書き

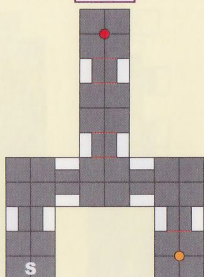
内部



内部



内部



- | | | | | | |
|-------------------|-------------------|------------------|-----------------|-------------------|---------------------|
| S スタート地点 | ● ボス | ○ コイン | ■ スマートボム | ♥ 回復装置 | ■ バリア |
| ■ ツインプラスター | R ランダムアイテム | ■ 回復フィールド | T 内部への入口 | ● サプライカプセル | □ 条件を満たすと開く扉 |

外部の攻略

NORMALは2か所、EXPERTは4か所の装置を破壊してバリアを解除すれば中に入れる。HARDではKINGDODORAを倒すとスイッチが出現するので、それを踏んで扉を開こう。なお、NORMALではコンテナを運んでいる敵を倒せば、コンテナが地上に落ちて中からコインが出現する。



空中でコンテナを破壊するとコインは出ない。失敗したら一度惑星を出れば、やり直せるぞ。

内部の攻略

内部はどの難易度も特定の敵を倒せば扉が開き先に進めるようになる。HARDでは道中に炎が噴き出している箇所があるが、手前にあるスイッチを踏めば炎を止めることができるぞ。

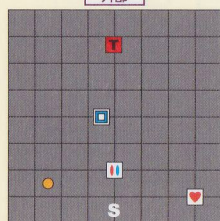


NORMALではここにコインが隠れている。一見壁にしか見えないが、奥へ進めると。

メテオ

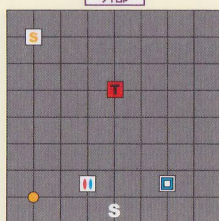
NORMAL

外部



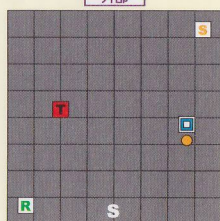
HARD

外部



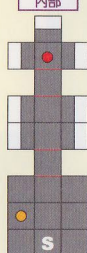
EXPERT

外部

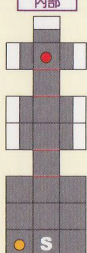


ツインブラスターは直置き

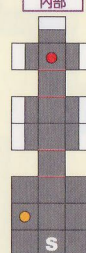
内部



内部



内部



S

スタート地点

●

ポスト

○

コイン

■

スマートボム

♥

回復装置

S

バリア

||

ツインブラスター

R

ランダムアイテム

□

回復フィールド

■

内部への入口

●

サブライカアセル

□

条件を満たすと開く扉

外部の攻略

NORMALでは二足歩行の敵を倒すとスイッチが出現。HARDでは3か所の砲台を破壊すると扉が開く。EXPERTではスロット式のスイッチを 작동させれば扉が開く。装置に向かってブラスターを撃ち込めばスロットが動き出すぞ。ONの表示が合 わればスイッチを 작동させられるぞ。



2か所のスロットのうち、ひとつはブラスターを撃つことで動きを止められる。狙いを定めて発射!

内部の攻略

内部はどの難易度でもスイッチを踏んだり、特定の敵を倒すことで扉が開き、先に進めるようになる。内部に入ってすぐのところにコインがあるので、そちらも逃さず回収していろ。



NORMALではコンテナを持っているロボットを破壊すると「コイン」が出現するぞ。

フォーチュナ

HARD

外部

ツインラスターはスマートボムは直置き

EXPERT

外部

回復装置はスマートボムは直置き

内部

内部

S スタート地点	● ボス	● コイン	● スマートボム	♥ 回復装置	S バリア
▨ ツインラスター	R ランダムアイテム	■ 回復フィールド	T 内部への入口	● サブライカプセル	□ 条件を満たすと開く扉

外部の攻略

フォーチュナはHARDとEXPERTのみに出現するステージ。全体が海の惑星で歩行状態に変身すると海中に潜れる。HARDでは2か所のスイッチを、EXPERTではQUEEN DIORAYを倒すと出現するスイッチを踏めば扉が開く。なお、コインは海底のマップ左上に配置されているぞ。



QUEEN DIORAYはタコ型の敵。海底にいるなら歩行状態で、海面にいるなら飛行状態で攻撃しよう。

内部の攻略

HARD、EXPERTともにKICK GUNNERを倒せば扉が開く。KICK GUNNERはアメンボ型の敵で、大きくジャンプをして移動する。海面に逃げることもあるので、飛び出してきたところを狙おう。



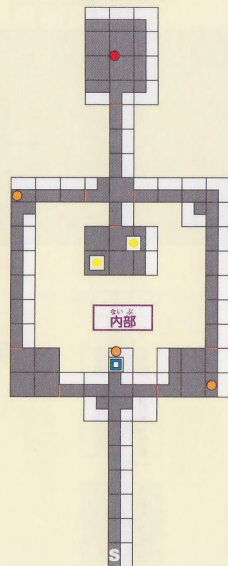
ボスの部屋では先に柱の敵を全滅させよう。スマートボムなら全滅させられる。

アストロポリス

NORMAL

HARD

EXPERT



- | | | | | | |
|--------------------|-------------------|------------------|-----------------|-------------------|---------------------|
| S スタート地点 | ● ポス | ○ コイン | ■ スマートボム | ♥ 回復装置 | S バリア |
| ツインブラスター | R ランダムアイテム | □ 回復フィールド | T 内部への入口 | ● サブライカプセル | □ 条件を満たすと開く扉 |

内部の攻略

アストロポリスは内部から始まるステージ。内部は分かれ道になっていて、左か右のルートどちらかを進むことになる。基本的にフロア内にあるスイッチを踏むか、特定の敵を倒せば扉が開く仕組みだ。また、左右どちらのルートにもコインがあるので、両方のコインを取るなら2回訪れる必要がある。



中枢では中心にある4つのコアを破壊するとアンドルフが出現。ブラスターを撃ち込むと変形するぞ。

アンドルフ攻略

最終形態のアンドルフは左右の目を破壊して内部コアを剥き出しにしてダメージを与えていく。自から炎のレーザーを飛ばしてくるので、下に逃げながら戦おう。HARDとEXPERTでは第二形態で両手が出現しプラズマボールを連発してくるモードが追加され、攻撃が強化されているぞ。



第二形態では左右の手を破壊すればコアが出現するので、必ず両手を狙おう。

スターフォックス2をとことんやりこもう!

本作は全ステージをクリアすると、スコアやタイムに応じて評価される。これらのデータはしっかり保存されるので、とことんやり込んで高評価をゲットしよう

コインを集めてシークレット・コロニーへ!

コインは全部で52枚あり、基本的に各ステージに1枚ずつ隠れている。各難易度のコインをすべて集めると、その難易度でシークレット・コロニーへ行くことができる。シークレット・コロニーには、アイテムがたくさん配置されているほか、ここでしか手に入らない強力な武器も手に入るスペシャルなエリアなのだ。なお、最終ステージのアストロポリスには3枚のコインが隠れている。一度にすべてのコインを取ることはできないので、同じ難易度の最終面を2度訪れる必要があるぞ。

◆コインの場所

場所	コインの数	難易度別合計枚数
バトルシップ	各1枚	NORMAL 2枚 HARD 4枚 EXPERT 4枚
惑星	内部1枚 外部1枚	NORMAL 8枚 HARD 12枚 EXPERT 12枚
アストロポリス	内部3枚	NORMAL 3枚 HARD 3枚 EXPERT 3枚
サテライトシステム	1枚	EXPERT 1枚



コインをコンプリートすると画面右上、アストロポリスの左側にシークレット・コロニーが出現する!



このアイテムを取ると、チャージショットでロックオンした敵を追尾する。超強力なアイテムだ。

ハイスコアを狙って最高ランクを獲得しよう!

ハイスコアで重要となるのがクリアタイムとダメージ。とくにパートナーがやられてしまうと、スコアは大幅に激減してしまうので注意したい。また、ハイスコアを狙うなら、スペシャルウェポンはスマートボムがオススメ。連発すればボスを簡単に倒せるので、ストックしながら攻略していこう。なお、各惑星に配置されたアイテムは、出入りすると復活する。アイテムを入手後、マップに戻り、再び惑星に入ればアイテムを荒稼ぎできるぞ。

結果報告		ランク	AND/OR DESTROYED
FOX	FAY	B	
ビジュアルスコア		026608	
ほかいたバトルシップ	★★★	040000	
どびかえたバクせい	●●●	030000	
タイム(With 180)	129	010404	
コネリアダメージ	000 %	060000	
パートナー コリライナー	落ちていない	010000	
トータルスコア	RECORD	177012	

HARDで一定のランクを獲得すれば、更なる難易度EXPERTに挑戦できるのだ。

STARFOX スターフォックス ^{こうりやく}攻略
ガイドブック



STARFOX 2 スターフォックス ^{こうりやく}攻略
ガイドブック

ATM MOOK
ニンテンドークラシックミニ
スーパーファミコン スーパーファミコン ^{こうりやく}攻略
Magazine
2017年10月31日発行 **別冊付録**