

PC-ENGINE 完全攻略叢書 P010

NEUTOPIA

必勝攻略法



フレイの章

世界冒險記

PC-ENGINE 初本格化
動作RPG大攻略!!

全部地圖
完全掲載

華 鍵 出 版 社

攻 略 本 目 錄

本社為電視遊樂器遊戲攻略本專業出版社

- ①請向全省各任天堂租售店購買。
- ②如專售買不到可請老板進貨等一兩天即可買到。
- ③再買不到多找幾家看看。
- ④郵購：

到郵局取劃撥單寫上帳號05484502華泰書店帳戶收
通訊欄寫明您要購買的攻略本名稱數量和您的電話
把書款存入郵局，本社收到書款即用掛號寄書。

劃撥10天未收到書請電話查詢。電話(02)911-5021

- ⑤本目錄定價如有錯誤，皆以版權頁定價為準。

1. 超級英雄.....120	38. 超級英雄..... 90	69. 狂龍與樂兒..... 90
2. 鐘表上的傳說.....120	49. 超人追瓦..... 90	90. 不可思議之旅..... 70
3. 龍界村.....100	50. 勇者候選..... 90	91. 聖戰士..... 100
5. 地獄武裝..... 90	51. 冥空衛士.....100	92. 新人類..... 120
6. 中環學.....100	52. 魔劍的秘人.....100	95. 金鎧神龍大集合(正傳).....70
8. 劍之傳說..... 90	53. 勝利與天下輸球大全.....100	96. 金鎧車(正傳).....90
9. 宇宙超動機..... 90	55. 馬多拉之舞.....100	97. 保劍球..... 90
12. 金牌英雄.....120	56. 魔鏡.....100	102. 迷宮寺院..... 90
13. 劍聖戰士.....110	57. 魔劍戰記.....100	103. 聖劍聖光.....100
14. 巴比倫地.....100	58. 火之泉.....100	104. 聖劍聖..... 90
15. 大道五龍門.....100	61. 女超人黑豹.....100	105. 巴比倫地..... 120
17. 北斗神拳..... 90	62. 大魔神..... 90	106. 魔劍森林傳說.....100
18. 高橋忍人..... 90	63. 林克冒險.....120	107. 拳擊王.....100
21. 超級英雄傳.....100	64. 飛龍拳..... 90	108. 地獄之門..... 90
22. 劍之戰士.....120	68. 魔王的迷宮.....100	109. 高橋天球..... 100
24. 神秘的村莊.....120	69. 米老鼠.....100	110. 綠島英雄..... 120
25. 惡魔城.....100	70. 威爾遜.....100	111. 高橋忍人二代.....100
26. 勇者們的忠告.....100	71. 十王龍之謎.....100	113. 英雄一代..... 90
28. 太空女超人.....110	72. 超級英雄.....100	114. 超人英雄傳..... 120
29. 酒樓王子.....100	73. 英雄之謎.....100	115. 江地神傳.....100
30. 小貓的故事.....100	74. 作畫家.....100	116. 龍界少年..... 90
32. 美式足球..... 90	75. 英雄大作戰..... 70	118. 龍界少林拳.....100
33. 迷宮傳說.....110	76. 魔劍戰記.....120	119. 勇者們的忠告二代續集..... 100
34. 外星人.....100	77. 小超人.....100	120. 丹龍傳說.....100
35. 長野篇.....100	79. 海盜傳奇..... 70	122. 古文明之戰..... 100
37. 超級英雄傳..... 90	80. 木蘭古語記..... 90	124. 花式足球.....100
39. 伊索城.....100	81. 北斗神拳二代.....100	125. 聖劍聖..... 120
41. 龍之大戰.....100	82. 七龍古語二代續集..... 70	126. 超級英雄1..... 100
42. 瘋狂神像之謎.....110	84. 魔界篇.....100	127. 夢工廠.....120
43. 英雄二代.....100	85. 打擊魔龍..... 90	128. 英雄大冒險.....100
44. 小叮噠.....120	86. 熱血英雄..... 90	130. 龍界英雄之謎.....100
46. 七寶奇謀.....100	87. 未來戰士..... 90	131. 超級英雄2.....100
47. 樂海五十三次..... 90	88. 賽馬..... 90	132. 轟炸之王.....100

NEUTOPIA

世界冒險記

傳雷章

必勝攻略法



從魔王拉發耶魯(ラファエル)，奪回象徵和平的八個徽章(メダリオン)和拉蘭(ララン)公主，畫面上是色彩漂亮的幻想世界，PC-ENCTINE 初本格化的動作RPG開始登場。



NEUTOPIA

世界冒險記——傳雷章——目錄

序言—COMIC.....	4	地下一迷宮②圖.....	45
基本方法.....	8	第三世界.....	49
基本地圖.....	10	海底城.....	50
ITEM 一覽表.....	11	海底城，全部地圖.....	50
基本戰鬥法.....	14	海底城—迷宮①圖.....	53
怪物一覽表.....	15	海底城—迷宮②圖.....	57
第一世界.....	23	第四世界.....	63
地上世界.....	23	空中城市.....	63
地上世界，全部地圖.....	24	空中城市，全部地圖.....	64
地上—迷宮①圖.....	29	空中城市—迷宮①圖.....	67
地上—迷宮②圖.....	33	空中城市—迷宮②圖.....	71
第二世界.....	37	製造冒險世界	
地下世界.....	37	遊戲以前.....	61
地下世界，全部地圖.....	38		
地下一迷宮①圖.....	41		

● STORY ●

有一個古老的傳說：幾百年前，有三個勇士打敗魔王拉發耶魯（ラファエル），重建和平而無國境紛爭的樂園世界。然而現在，邪惡再度復活！一天晚上，象徵和平、秩序的八個徽章，和拉蘭公主，被壞人奪去，年輕勇士傅雷，爲了和平而出發，希望奪回這些徽章和救回公主。

◀ ラランひめ 拉蘭公主

相傳她是大神官波拉姆（ポラムエル）的後裔，她的和平意志，能使徽章的能力充分發揮出來，並正確引導它們。



◀ ラファエル 拉發耶魯魔王

傳說只要人民內心深處有著邪心及恐懼，那麼魔王就不會輕易地被消滅。

由於在祥和的樂土背後潛伏著黑暗的誘惑因而致使其復活，綁走拉蘭公主。

▲ フレイ 傅雷

傳說他具有劍士鐵馬道的血統，是樂園世界裡的年輕騎士，爲了挽救恐懼不安的人們，他單獨一人去找拉發耶魯決鬥。

THE HISTORY OF **NEUTOPIA**

Mayumi Inomata

很久以前，有一個安靜和平的樂園，這個地方叫做樂園世界（ニユートピア）。

人們在這個自然和平的環境中，過著快樂的生活。



終於完成了。

博士，這樣做也許會變亮。



後來漸漸產生技術，發明各種機器，急速邁向文明世界。



然後，科學家們集中偉大的科技，製做了「寶物」
，這個寶物
會控制風，
改變地形，
操縱一切溪流和河川，
流過之處，
將這一切的水的流れを
制御した。



假如擁有那件寶物，世界就是我的。



本國の文明は
人々の心に野望を孕み
やがて赤いなる邪術の化身
として現れ始めた





但是大神官波拉姆，劍士馬道克，和魔術師拉那，三人一起發難，經過激烈的戰鬥，終於把拉發耶魯和他的葛魯姆城，一起封禁在北極。



和平再度降臨樂園世界。

他們把象徵和平的八個徽章，放在地上的某座神殿，大神官的後裔拉蘭公主，繼續管理這座神殿。



經過幾百年以後

人們因為長期處於和平，生活漸漸墮落和頹廢，於是邪惡的心遂漸萌生。



哈！哈，我又恢復能力了。



復活的拉發耶魯，奪走拉蘭公主和八個徽章。



我一定要把它搶回來。



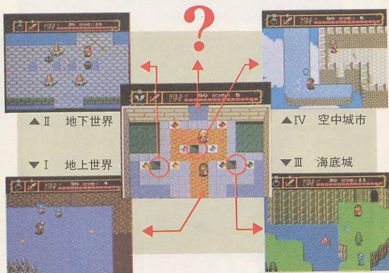
公主

傅雷便出發去找魔王。



基本方法

由利斯(ユリウス)神殿的主要結構



遊戲一開始，我方的傳雷會被叫去由利斯神殿，在這裡，他可以記憶或記錄密碼，和恢復生命力，四個世界的入口也在這裡。

當然每個地方都有其他記錄的場所，也就是抄錄密碼（パスワード），可是仍不能恢復全部體力。所以可使用此密技，即記錄（有電池記憶而言）或抄寫密碼以後，再RUN+SELECT 將遊戲重置(RESET) 重新打入密碼或輸入貯存的記憶，就會變充足。

在攻略迷宮時LEVEL UP

I/II 現在，按下I鈕及II鈕，表現在可使用的寶物。按下R UN鈕可顯示出狀況及寶物選擇畫面副。

COMPASS

(羅盤)地面上顯示迷宮的方向，而在迷宮內則顯示出徽章(メタリオン)的方向(紅色側)，而相距一個畫面間隔時，會出現警告的聲音。

在這個世界的金錢，假如生命力為0被打倒了，復活時會將原有的金額減半。

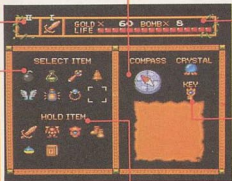
剛開始最多只能擁有至8顆炸彈，但是視修行值的能力，炸彈會愈來愈多。

開始時要攻略五個地下迷宮，不過可在修行值處增加生命格數。要隨時注意能量消耗的情形。

CRYSTAL

在地下迷宮內拿到了水晶時，就會現出迷宮的地圖，但是也有不會顯示出來的秘密房間。

隱藏在地下迷宮內，如果沒有鑰匙的話就不能打開首領房間的門，拿到的話就會在此顯示出來。



SELECT ITEM

在狀況面選擇按I鈕時所要使用的寶物，平常不使用的寶物，在使用後要將其換回以免錯用。

HOLD ITEM

得到的寶物，會自動裝備起來，即使得到威力較弱的武器，也不會裝備在身上，以免形成浪費。

寶物在這個地方



取得寶物的途徑，可從寶物箱、敵人和商店三個地方獲得，所以要確知寶物的所在位置及方向，也可以用劍打敗敵人，取得他的寶物，而愈後面世界的商店，所賣的價格愈貴，所以在地上世界買比較合算。

基本地圖

畫面



地上、地下、海、空這四個面，以 $8 \times 8 = 64$ 的規格構成，地形像迷宮一樣的複雜，而大部分的畫面雖能聽到訊息，但在入口處會有所隱藏。所以要用以下四個方法發現，門、或通到地下室的樓梯，背後也許還隱藏著房間。



◀ 燃燒 用魔法杖放出
火炎燒樹木或柱子，顯
露出其下面。



◀ 爆破 岩壁或封閉的
門，用炸彈有時可炸開
出來。



◀ 推動岩石 推動可移
的岩石機關，可是不得
在有敵人下執行。



◀ 敵全滅時 將畫面內
所有的敵人打倒，而出
現入口。



迷宮

即使有水晶而能顯示出迷宮的地圖，但對隱藏的房間或門通道是不會顯示出來的要格外注意。所以要試探牆壁的上、下、左、右，或者炸破牆壁，可能會出現通道。

▲ 這是水晶所顯現出來
的地圖，藍色表現在地
，黃色表走過的房間。



大部分的寶物、頂多只能擁有一個，所以要仔細考慮。

劍

雖然一開始就擁有劍，但是鐵劍効力不足，且鐵劍無法對付某些頭目。

青銅劍



隱藏在地上的第二個迷宮裡，有了這把劍，就可以輕易通過從地上至地下的關卡。



鋼鐵劍



在海底城市的第一座迷宮，使用古代海底城的技術所製造的，因此非常銳利。



最強的劍



是能戰勝拉發耶魯的唯一武器，而它所在的位置，慢慢就會知道。



鎧

甲冑最初是皮製的，穿上它能減低敵人的傷害。

青銅甲冑



在地面上的第一個迷宮內，用這件甲冑還能勉強應付敵人，所以要仔細找一找。



鋼鐵甲冑



在地下的第二個迷宮內，用這個甲冑可以應付大部分危險。



最強的甲冑



在海世界，如果沒有這件甲冑，就無法打敗拉發耶魯。



盾

雖然會把從正面來的劍或子彈反彈回去，但是對威力愈強的子彈，要使用愈強固的盾。

青銅盾



在地下的第一迷宮內，能完全防禦箭，對於敵首領射過來的箭，也有防禦能力。



鋼鐵盾



藏在海底城市的小島中，如果敵人射較小的子彈，還可以反彈回去，但並非萬能的盾。



最強的盾



藏在空中城市，一般說來，對於大部分敵人的攻擊，都應付得了，所以決戰時，一定要帶這種盾。



HOLD ITEM

除了劍、甲冑、盾以外，可使用2種(裝備)寶物。

彩虹水滴

にじのしずく



1個角色份

如果是一格的溝，用虹橋就能渡過了。是地下世界的老人所擁有的，不過，好像被人偷走了。如果沒有彩虹滴，也有不能攻陷的迷宮，而且，在地面上也能做各種利用。一定要發現。

快速鞋

はやぶさのくつ



有詛咒的地上

好像是銅鑄鐵壁般，不得其門而入。要使用古代的技术者卡拉耶姆所擁有的快速鞋，否則就無效。而且，這種鞋子會加快行走的速度。如果沒有這種鞋子的話，可能會不能行動！



◀ 若有的話，即萬事OK / 會在前途產生虹橋，能順利前進。



◀ 這就是有詛咒的地上，若擁有快速鞋的話，就沒問題了。

SELECT ITEM

用RUN鈕轉為狀況面而作選擇。使用II鈕。

炸彈



1組4個。

在商店、敵人、寶物箱都有。

在旁邊也會被炸傷的，只是敵人而已，消耗品。

藥品



能完全恢復體力。最多只能擁有2個，擁有2個時，是以紫色顯示。在商店或寶物箱裏有藥品。消耗品。

魔術杖



能攻擊距離遠的敵人。在地上的世界中。這也是必要發現秘密的房間必要的寶物。

天空之鐘



這是決戰時，必要的寶物。有使秘密樓梯出現的能力。



戒指



會把畫面上的敵人改變為弱敵，但是，對有些敵人是無效的。只能擁有1個。消耗品。



翅膀



能在瞬間回到最後聽密碼的地點。也能脫離頭目的房間。消耗品。



光苔



隨著冒險的進行，黑暗面或黑暗的房间會增加。此時，即必須使用光苔，在地下的世界應該能獲得，而且，能使用好幾次。



▲在迷宮內，是必須品。

其他的寶物

都是爲了要繼續冒險，必須要有的寶物。

GOLD



擊敗了敵人，有時會出現金錢。銀的是10gold；金的是50gold。

復活之書



沒有這種書的話，就不能聽到密碼。要在地上獲得。

羅盤



會顯示迷宮或徽章的方向，並指示前進的路。要隨時注意羅盤指示的方向。

砂漏



打倒敵人就會出現。會使畫面上敵人的行動停止。不能夠攜帶。

樹果



打倒敵人偶爾會出現其擁有的。會使體力回復一格。要在當場使用。

水晶



在迷宮中，會顯示這個迷宮的地圖。但是，沒有它，也能攻略頭目。

鑰匙



每個迷宮都有一支鑰匙，能打開頭目的房間的門。

徽章



世界上只有8個，隱藏在迷宮。如果發現的話，即會Level up。

基本的戰鬥

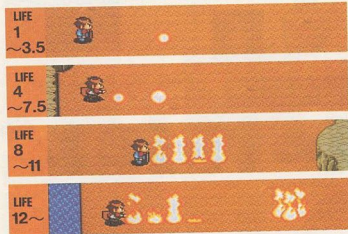


▲使用魔術杖的火，雖然也很方便，但是，若準確的話，則劍較強。

攻擊

魔術杖與劍是攻擊的基本武器。不使用 I 鈕或 II 鈕的狀態，正面朝向子彈的話，就等於使用了盾。敵人的行動有微妙的不同，所以，不能都使同樣的對策。要必須掌握每個敵人的習慣。到第 4 畫面以前，被擊敗的敵人不會再出現。

魔術杖的威力變化



魔術杖的火按照剩餘的體力量，威力會變化。

- 1 ~ 3.5 / 會出現火球，有點不可靠的感覺。
- 4 ~ 7.5 / 火球會搖動。
- 8 ~ 11.5 / 火會射出以 4 格內遠火焰。短時間中會繼續燃燒。

● 12 ~ / 最強。火會跑到相當遠的地方，會貫通敵人前進。而且，前端火焰的旋渦，威力非常強大，即使燃燒後的殘火，也很有效果。

能個別做到 3 連射。也能做傾斜的攻擊。

怪物 MONSTERS

地上的世界面

藍騎士



穿著藍色的甲冑，會朝向你前進的「藍騎士」。雖然不會將子彈射過來，但是它非常強硬。
⇒步行 / 強度 3。

蜥蜴精



備有大刀，假使接近的話，就會受傷。仔細看時，原來是「蜥蜴精」。
⇒步行 / 強度 3。

蝎子精



要注意會阻擋你前進的「蝎子」，在尾巴上有發亮的毒針。在砂地特別多。
⇒步行 / 強度 2。

砂人



在砂地活動的砂人，會突然出現在出乎意料的地方，給予損傷。
隨意 / 強度 2。

透明泥



是會縮小、變大，收放自如的「透明泥」。對這一頁的敵人使用戒指，就會變成這種透明泥。
強度 2。

狗騎士



對拉發那魯忠實的「狗騎士」。要用盾躲避牠射過來的箭。牠對夾射也非常拿手。
⇒射箭 / 強度 2。

蒼蠅精



會迴旋飛行的「蒼蠅」，所以用劍對付的話，則不利。要用火來攻擊。戒指對牠是無效的，要注意。
⇒飛行 / 強度 2。

青蛙精



用劍狙擊，是不容易成功的。對跳躍拿手的「青蛙」，使用戒指，也沒有效果。
⇒跳躍 / 強度 2。

章魚精



從應該無任何東西的海中，突然跳出來發射子彈的「章魚」，是用戒指也無效的麻煩傢伙。
⇒從海中發射子彈 / 強度 2。

※「○○○」是在製作人員間所使用的名字。

地上的世界迷宮

牛精 ギューデス

會一步、一步慢慢走的牛精，用火攻擊無效，所以要使用劍對抗！
⇒步行 / 強度 3 火無效。



小蝙蝠精 バタル

是屬於飛行的怪物，亦是用戒指對抗有效的小蝙蝠精，當它來到地上時，就是攻擊的好時機。
⇒飛行 / 強度 3。



大蝙蝠精 バタラ

是具有相當強力的大型蝙蝠精。
⇒飛行 / 強度 3。



蛇精 スネークット

在地上的迷宮使用戒指，就會變成這種蛇。傾斜移動時容易撞到，要注意。
⇒步行 / 強度 2。



剪刀蟲 ストループ

剪刀蟲會以方形的行動接近，要巧妙地加以誘導，從正面去攻擊。
⇒步行 / 強度 3。



泥土精 グレイド

因為它的動作的關係，所以被叫做「跳躍泥土」。看起來好像是個弱敵，但却是個不好對付的傢伙。
⇒跳躍 / 強度 3。



狼人 ウルフマン

外形為狼的狼人，體形雖然大，但可以用正攻法擊敗，要使用劍。
⇒步行 / 強度 3。



觸手精 ロープス

一般稱為「觸手」。雖然沒有什麼大動作，但會在不知不覺中來到身邊，用噁心的手觸摸。
⇒觸手 / 強度 3。



地下的世界面

投岩人 ホールダー

以舉手行動的「投岩人」，因弱的盾是無法反彈岩石的，所以是個傷腦筋的傢伙。

⇒步行、投岩 / 強度 4。



螻蛄精 ケラケラ

「螻蛄精」會張開眼睛，在面上走來走去，稍微硬一點。

⇒步行 / 強度 4。



豬騎士 オーク

仔細看就是「豬騎士」，會用集團射箭過來，要特別注意，避免從背後被射中。

⇒步行；射箭 / 強度 4。



小火精 グレイン

會從熔岩海中偶然跳出來的「小火精」，會發射出紅色的子彈過來，用戒指不會變身。

⇒射擊 / 強度 3。



岩人 ロックン

剛開始以為是岩石在接近，但突然會露出真面目的「岩人」，在地下的世界不要忽略了它。

⇒動 / 強度 3。



蛾精 フェイダー

聰明的「蛾精」，使用戒指無效，不容易毫髮無傷地過關。

⇒飛行 / 強度 3。



青蟲精 スプラット

條紋看起來令人作嘔，但不是普通的青蟲，是「飛行的青蟲」，會飛行來攻。

⇒跳躍 / 強度 3。



綠色泥土 ガメーバ

「橡皮狀泥土」，好像是小的綠色火那樣。使用戒指的話，其他的敵人也會變成這樣樣子。

⇒步行 / 強度 3。



地下世界 迷宮

螞蟻騎士 アント

會踏實完成任務的「螞蟻騎士」，要從正面對著螞蟻騎士做攻擊。
⇒步行 / 強度 5。



鬼蟲 ドーマー

使用戒指的話，其他妖精也會變成這種「鬼蟲」。它慢慢走的樣子，真令人噁心。
⇒步行 / 強度 4。



死神 シニガミ

雖然是可怕的「死神」，但使用戒指有效，而且也不會消失。認真攻擊作戰，才是最好辦法。
⇒飛行 / 強度 5。



爬蟲精 ヌウー

表面上看起來似乎是隻會跳躍的可愛「爬蟲」，但如果出現10隻以上的話，就不可收拾了。
⇒跳躍 / 強度 4



幽靈 ゴーストクロス

有時候出現，有時候消失的「幽靈」，因火攻擊是沒有用的，在它實體化時，可以用劍攻擊。
⇒移動 / 強度 5。



綠泥精 バースター

如果受傷的話它的中心會快速地轉動，別名為「綠色的泥土」。
⇒步行 / 強度 3。



蜥蜴人 リザード

是蜥蜴穿上衣服後的「蜥蜴人」，要避免轉頭過去時，被它用尾巴打擊到你。
⇒步行 / 強度 5。



毒菇 コニッド

它的有刺子彈，動作奇妙，非常難應付。
⇒步行 / 強度 4。



海都 面

半魚人
フィッシュヤー

在步行時同時會射箭過來的「半魚人」，有時候整個畫面都是箭。
⇒步行、箭 / 強度 6。

烏賊精
スカイド

會蛇行的巨大「烏賊」，在不知不覺中被觸摸而容易受傷。
⇒步行 / 強度 7。

螃蟹精
クラブラ

螃蟹當然是橫著走，但它也會對著縱向跳躍的可怕螃蟹。
⇒步行 / 強度 7。

紫青蟲
キヤタツブ

速度快的紫色青蟲，使用戒指的話，其他的敵人就會變成這種樣子。
⇒步行 / 強度 5。

楮象精
ビユーク

會在頭上旋轉飛行的楮象精，使用戒指無效。
⇒飛行 / 強度 5。

紅騎士
レッドナト

是硬的紅騎士，雖然動作不複雜，但無論如何攻擊，也會接近過來。
⇒步行 / 強度 13。

水母精
アネモーラ

會伸出觸手來活動的水母精，要特別注意它意外長的觸手。
⇒觸手 / 強度 6。

鬼魚
ウオツブ

在海裏會張開大嘴巴，而噴出藍色子彈的奇怪魚。使用戒指也不會變身。
⇒射彈 / 強度 6。

海膽人
ワシヤラ

雖然是集合在柱子周圍，但接近的話，也會向你跳過來，是不能忽略的海膽人。
⇒跳躍 / 強度 5。

海都 迷宮

魔術師 ウィザード

會消失或出現的「魔術師」，其青色的光彈無法用弱的盾防禦，要使用戒指。

⇒移動・彈／強度 8。



小魔術師 ブーク

這個「小魔術師」會像球一樣地彈起來，目標相當不容易對準。

⇒飛行／強度 7。



蝌蚪精 ジャクシー

藍色的「蝌蚪精」會在地面上快速地游動，想要對著集團攻擊。

⇒步行／強度 8。



跳蚤精 ワーム

跳蚤精的飛距離非常遠而長，要考慮適當的攻擊機會。

⇒跳躍／強度 6。



骸骨龜 トイス

火對神秘的「骸骨龜」無效，要踏實地用劍來擊敗。

⇒步行／強度 7。



蛙蟻精 ソルトル

這個迷宮的怪物用戒指就會變成蛙蟻，是可愛的敵人之一。

⇒步行／強度 6。



貓影 キャッツシャドー

別名為「影子」。使用戒指無效，不容易掌握住飛行的型態。

⇒飛行／強度 8。



貝精 メット

會停留在一個地方，偶然地看看你的貝精如果不發射子彈的話，就容易獲勝。

⇒射彈／強度 7。



天空之城 面

蒼蠅人 フライマン

是個恐怖的蒼蠅人，雖然硬，但不會飛行，只會移動而已，也不會發射子彈。



⇨步行 / 強度 15。

蝗蟲精 バタリン

腳形極為性感的蝗蟲精，因為會持續做大跳躍和小跳躍，所以不容易攻擊。



⇨跳躍 / 強度 7。

雷雲 サンダー・ムー

使用戒指無效的「雷雲」，在發亮時會同時有 2 連射的子彈過來。



⇨飛行 / 射彈 / 強度 8。

羊人 シーブマン

會發射比魔術師更強的光彈的「羊魔術師」，會對著你持續發射。



⇨步行、射彈 / 強度 9。

鳥騎士 グリフォナイト

身體大的鳥騎士，轉換方向極快，可以利用經過的時候擊敗。



⇨步行 / 強度 9。

水滴精 ウォート

活著的「水滴精」，在這個區域使用戒指就會變成這種樣子，要記住它的行動型態。



⇨步行 / 強度 7。

牛角鬼 ビトーン

帶著可怕笑容活動的牛角鬼，希望牛角鬼不要在狹窄的地方活動。



⇨跳躍 / 強度 8。

小鳥精 ビート

雖然是隻形狀可愛的小鳥，事實上卻是魔鬼的部下，會在空中旋轉。



⇨飛行 / 強度 7。

空中城市 迷宮

木乃伊 マミー

魔鬼之一的木乃伊，會默默前進，用盡全身的力量攻擊⇒步行／強度9。



骷髏騎士 ボーンナイト

另一名叫做「骷髏人」，因為魔法杖的火沒有效，所以要用劍對付他。守護著迷宮⇒步行／強度9。



跳跳蛇 フルーズネーク

突然出現「跳跳蛇」，會從洞穴中不斷跳出來，樣子很可愛，跳跳／程度7。



粘土精 トルーフ

別名叫「粘土鬼」，好像粘土一樣會變形，使用戒指改變形狀，步行／強度7。



牛角蝙蝠 ブリンク

對於有角的蝙蝠，以戒指對付無效，因為它會左右搖動地飛行，一邊發射紅色子彈，發射／強度8。



藍色精靈 ブルースピリット

會在畫面飛上飛下，像這種流浪的精靈，雖然用戒指但無效，所以要用劍追殺。飛行／強度8。



大眼妖怪 モゾール

雖然它的表情悠閒，但是它會猛烈地活動／所以追擊大眼妖怪，不如等待攻擊，步行／強度7。



圓蟲 カローシヌ

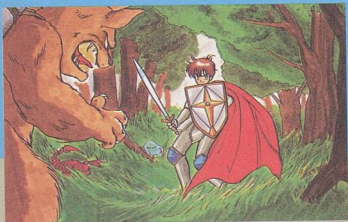
它隨時注意著周圍情形，而轉變方向，所以如果忽視它，可能馬上被攻擊，步行／強度8。



WORLD-1 ◆ 地上世界

SOUTHRILIA

悠閒的綠色世界中即將發生很大的變異，所以要聽原住民的忠告，一發現冒險指針，就要朝西方前進!!



● 地形起伏的差異 ●



森林

樹叢茂密的森林下方，也有人住。所以取得魔法杖以後，要繼

續燒樹，也許會發現入口或通道。



岩

當完全擊敗了畫面中的敵人以後，要推一下岩石，從任何方向推都可以

，也許岩石就是通往地下室的開關。



壁畫

在岩壁裡發現壁畫，這是洞窟的記號，但是並非全部都這樣，因為其中有的門，用炸彈就能打開，所以要一一檢查。



樓梯

一看到樓梯，就要將上面的敵人全部消滅，有樓梯出現的地方，最好全部

部都要進去，有時會得到禮物。

SOUTHRILIA

地上世界圖



24 ※重要地方，用紅線框起來。

SOUTHRILIA GUIDE

商店

(地上世界的物價)

藥品(くすり)200gold

炸彈(4個)100gold

A-7是炸藥店，B-8是藥房，並且接近神殿，所以遊戲進行到後半部以前，都很方便。



旅館・記錄

旅館是提供免費恢復體力的地方，在A-1、F-6、H-5等地區都有。記錄場所是A-2、G-4。雖然室內分二個畫面很麻煩，但是在D-7的由利斯神殿可記錄及體力回復，所以很方便。



寶物地點

爲了準備旅途所需，提供你寶物的地方有C-8、D-8、F-7。至於魔法杖藏在什麼地方？有關這個地點的情報，漸漸就會收集到，所以要一一記下比較好。

其他

其他各地方都有告訴你，寶物使用方法的基本知識，或樂園世界的裡人們的情形，另外還有會增加你生命力的修行僧，在這個地方的某處，大概在北方吧！



被奪去的徽章



▲拉發耶魯曾被囚禁在北極，為什麼再復出？是不是人類的邪心誘惑了他，給了他存活的機會。

那是剎那間發生的事，在月黑風高的晚上，邪惡的拉發耶魯魔王，奪走了樂園世界的和平，和象徵和平的8個徽章，以及唯一能正確引導徽章的公主。而今勇敢的年輕人傅雷，正朝著神殿出發。



徽章在迷宮內

獨自一人站在由利斯神殿的大神官波拉姆，會提供你有關徽章和拉蘭公主的消息，徽章一個個各別隱

藏在地下世界，海底和空中等地，各地都有二座迷宮等著你，究竟要先選擇去那一個呢？



▲出發前，傅雷的能力還不很強，但在冒險過程中，會使他的能力和勇氣逐漸增強。



首先，做旅途的準備

神官波拉姆會予你，指引你前進的羅盤。然後要打探在神殿的附近找到可錄取密碼的復活之書(ふつかつのほん)。炸彈和藥品各100gold。要檢查一下24頁的D-8和C-8。!



▲找找看有沒有在其他地方。

魔術杖在什麼地方？

地上世界傳聞，似乎在某處能得到此一能自由噴火焰的魔法杖，據說還有非魔法杖才能進入的地區，所以最好還是先取得較好，因此在

圖上各地，搜集必要的情報，考慮清楚，應該往東邊去。



▲在第二個迷宮搜尋是絕對有必要，但要盡快取得。

▶這裏就是問題的地點。



準備妥當，要進入迷宮

現在已準備好要進入迷宮，要仔細聆聽人們講的話，因為人們的忠告很重要，所以要記清楚。從羅盤的指針看島的方位，就可以看出第一

一個徽章

隱藏的地方，在西北方，為了避免迷路，要確認羅盤的指針方向，向那個方向前進，為了慎重起見，身邊要帶著炸彈和藥品比較保險。



▶以我們的肉眼所見，似乎有8個迷宮。



地上一迷宮 1

蓋斯的洞窟



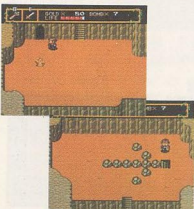
傅雷首次進入蓋斯洞窟，雖然難度不是那麼高，但是所看到的東西，卻是前所未有的新體驗，然後就會逐漸了解迷宮的基本構造。所以要振作精神，迎接挑戰，這樣才容易找到入口。

向著西北方前進



大神官波拉姆說：按照羅盤指針的方向前進，若隔著一個迷宮畫面時，副畫面的警鈴會響。但有時隔隣是牆壁，所以不能直接走，要繞路，以避免迷失現在的地點。

附近便利的重點在這裡

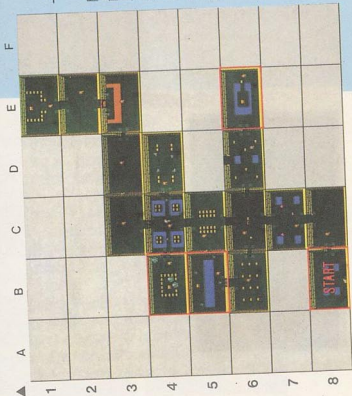


迷宮內沒有記錄地方、商店和旅館，但在迷宮入口附近的地區，幾乎都有。

要記住地點位置，一定要聽密碼，然後直接出發。

蓄斯的洞窟

首先要了解迷宮構造，把房間內的妖怪通通擊敗，不然不能打開門鎖，有的房間，必須全部擊敗敵人，然後再移動方塊，才可以打開。進去以後，可以取得秘密房間的炸彈，得到鑰匙，取得水晶、武器，奪回頭目手上的徽章。



※重要的地方用紅線框起來。



水晶在什麼地方



當然，有的房間並不會被水晶照出。所以首先，要檢查水晶上顯示出來的全部房間，並在牆壁的上下左右的中間處，全部用炸彈測試看看，但是因為炸彈的數量有限，所以要謹慎一點。

走在迷宮裡，羅盤通常會指著藏有徽章的地方，但是設計複雜的迷宮，如果沒有地圖，很不容易找到目標。一旦有鑰匙打開鎖上的門其隔隣就是首領的房間。一定要找到能顯示出地圖的水晶。



老者的忠告



目前為止，你能去的地方，大概都去過，途中也取得青銅膏（還沒取得青銅膏的人，要檢查29頁B-4），如何去有甲冑的房間。

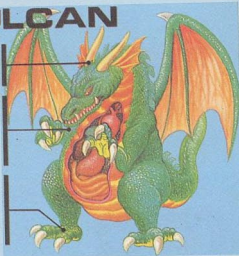
被囚禁在房間的人們，會提供你重要的情報，提醒你從右側前進。當羅盤的指針移動，警鈴聲大作時，邪惡的空氣自門後飄過來，把那些妖怪通通擊敗了，門鎖就會打開。（鎖沒打開的人，要趕緊到29頁的E-6去）。因為沒有心理準備，所以很可能會不幸被鎖在裡面，這個時候唯一的方法是勇敢的向對方挑戰。你要找的第一個徽章，就在越過此門的另一間房間。

VULCAN

這個頭目的頭腦似乎不太靈光，雖然他看起來很可怕，但是不要被他的外表所騙，實際上，在所有的頭目當中，他是相當弱的對手。

他的口會噴火焰，但是他振動羽翼時，會停止噴火的動作，這時候，就可以伺機攻擊他。一般情形，同一方向會噴四次，所以即使動作再不拿手，也要盡力躲避。

他的四肢各有三個可愛的爪子，從整體上看來，還算蠻可愛。因為你第一次進入迷宮，會擔心出現什麼頭目，所以遇到他，會使你稍微放心。



要耐心攻擊

這裡的頭目，叫做 VULCAN，是一隻巨大的恐龍，他的樣子雖然可怕，但是他的攻擊型態是固定的，仔細觀察他的動作，就能躲避他噴火的火焰。如果對自己的技術沒有自信，

在途中可以服藥恢復體力，應該就能勉強應付了。不要勉強使用劍來打開，也可用魔法杖攻擊。攻略迷宮時，剛開始還能重新二、三次挑戰，但是要集中目標，連續攻擊30次，耐心的攻擊。



◀帶二份藥品，準備受傷的時候用，也是攻擊策略之一。

伊斯拉木洞窟



當你奪回第一個徽章，神官會增加傅雷一生命格。進入第二個迷宮時，在 ISTOM 洞穴裡，羅盤所指的方位是東方，而在地面上漸漸增加許多強敵，魔法杖是必攜備使用的。

遙遠的東方

看到羅盤指的方位，確實是東方，但是要走過去，相當不容易，途中，有人會對你說：「你要繞路」或「不是這邊」，以混亂你的視線，所以你要越過地上縱流的河川，ISTOM 洞穴就在眼前了。



▲24頁，F-3區的住民給你的忠告。

▶在24頁的D-1有這個人。



要在這裏記錄下來

在 ISTOM 迷宮附近，有記錄場所及旅館，都是攻略迷宮前所必到的地方，雖然沒有地圖，但是來到以後，要馬上記下其地點。

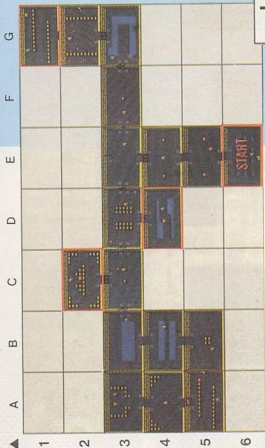


◀在24頁的G-4是記錄地點，進入迷宮以前，先保存下來。

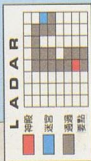


◀在24頁的H-5，是提供恢復體力的旅館。

※重要地方用紅色框框圍起來。



終於要進入正式的迷宮了，地形也隨之復雜多變，要利用下方方的雷達和羅盤作為參考，繼續前進。隱藏在紅色方塊背後有陷阱，你以為它是存放寶物的房間，但有時，辛苦發現的房間，有時只是通道的盡頭。



地上(2)

伊斯拉木洞窟

地上2 ISTOM

一定要拿到青銅的劍



奪回徽章，當然是主要目的。而第二重要的就是拿到青銅的劍。爲了能順利進行遊戲，就一定需要寶物。進入ISTOM比較容易發現寶物，而且能馬上取得，當然這就比較容易能擊敗頭目了。

紅色方塊有陷阱!!



- ▶被敵人撞開，碰到紅色方塊，會發生悲慘的結果
- ▶假如是在門口就很可怕



照理說，碰到方塊就會推推看有什麼東西。可是推到紅色方塊，會彈出來銳利的刀，很容易受到嚴重的傷害。所以要空出一個方塊的空間，避免受傷。

發現秘密房間

▶很多房間得等到敵人完全消滅，門才會打開



▶被俘的人的忠告還是有用的。



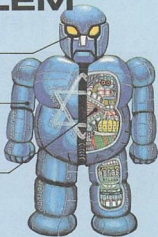
在這個迷宮內也有被俘的人，他的忠告是「假如沒有炸彈的話，就會打得很辛苦。」鑰匙在秘密房間內，除了水晶以外，假如沒有鑰匙，就不容易取得徽章。

GOLEM

是胸部有六芒星形記號的巨大石象。當眼光增加時，就會開始做很奇妙的動作。

身體會分散開來，而呈炸彈般向你襲擊。而這個石像雖然分離，可是馬上又能復合。

在堅固的軀體中心，隱藏著具有生命力的球。當身體分散而把球露出來時，就是你攻擊的好機會，當進攻一、兩次以後，GOLEM 的威力就會減弱，是很好對付的妖怪。



能攻擊的地方只有心臟而已

巨大的石像 GOLEM 的生命來源即是隱藏在中心部分的紅色的球。要躲避分散開來的石體，並攻擊紅色的球。雖然在攻擊中，也能破壞飛來的身體零件，可是這不記分，所以不要勉強。最好巧妙使用能 3 連射的魔法杖。盡量在它的斜向躲避，不要攻擊。對著它左右上下的移動，也是秘訣之一。另外，雖然用劍也可以，可是刺了一次後，球就會反彈到遠方去，所以對連續攻擊可能不利。



◀ 要仔細注意分離的時機，沒有自信的人要準備藥品。

WORLD 1 地上世界

SOUTHRILIA 篇

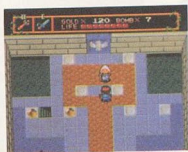


結束地上世界 SOUTHRILIA 的旅行，應該會完全變成樂園世界的住民。

可是還沒有掌握住拉蘭公主的行踪，所以需要再繼續旅行。

CHECK POINT

- LIFE = 最大 8
- 取得魔法杖
- 取得青銅的甲冑
- 取得青銅的劍



現在已經有 2 個徽章，所以往地下世界的樓梯已經開放。

和地上世界的地形或妖怪都完全不同的地下世界，可會令你害怕得一直發抖…。好好儲存體力再前進吧！

WORLD-II ◆ 地下世界

美基德尼亞

MEGIDONIA

岩石海沸騰的地下世界飄來奇怪的妖氣，徽章到底在什麼地方呢？



● 地形要點 ●



鐘乳石

雖然可以用火消滅並排的鐘乳石，可是聽說有很多人住在鐘乳石下面，這些就可能和重要情報或寶物有關連。



溶石

在美基德尼亞的河或海裡，流的是溶岩，有時候會噴出火花，所以不可以大意。而且絕對不能掉下去。



門

和地上一樣，在美基德尼亞關閉的門裡也住有人。因為和岩石的顏色差不多，可能不容易發現。門要用炸彈炸開。

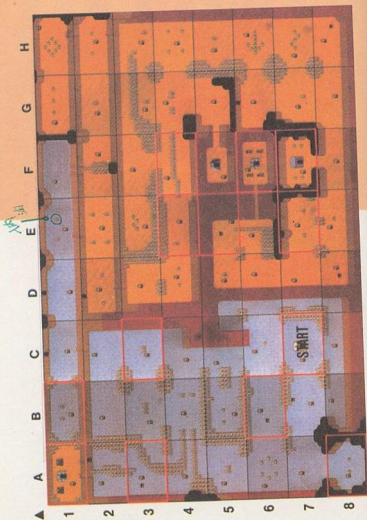


樓梯

用各種方法都能發現樓梯。只是要留意那些化身為岩石形狀的妖怪所在的地方，假如你試圖推推看，就會受到傷害。

MEGIDONIA

地下世界圖



※重要地方用紅色框框圍著。

MEGIDONIA GUIDE



在此地上稍微黑暗的美基德尼亞裡，也要避免受到妖怪的攻擊。要巧妙取得情報或寶物，這樣才是拯救行動的唯一方法。

店

離出發點最近的是P 38的C-3藥店(300 GOLD)和B-6的炸彈店(4個150 GOLD)。可是因為物價貴的關係，要花多一點的時間到地上的店購物，也是一個好辦法。



修行僧

就像SOUTHRILIA 的生命修行僧一樣，在美基德尼亞也有修行僧。會把炸彈數目增加4個。好像是在南方黑暗的場所的樣子。

其他

在房子裡面有暖爐嗎？事實上，是有能進入有暖爐的房子的房間。要仔細檢查這房間，因為裡面應該有禮物。就在這裡面有秘密，所以要聽H-7的人所說的話。



地下一迷宮 1

黑暗洞窟



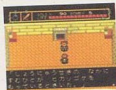
從此以後，路途不是只有迷宮的詭計而已。要進入迷宮的困難將會增加，而黑暗洞窟可以說是它的先鋒。在面上的謎解是攻略迷宮的一部分。

洞窟內完全黑暗

一進入洞窟，都是黑暗的房間，使用魔法杖的火並不會使之通明。



回到面上聽說在某個地方有叫做「光苔(ヒカリゴケ)」的寶物。據說是居住在鐘乳石下方的人所擁有的。所以要仔細檢查每個面，避免遺漏。



▲據說沒有光苔就說不上攻略。

光苔在這個地方

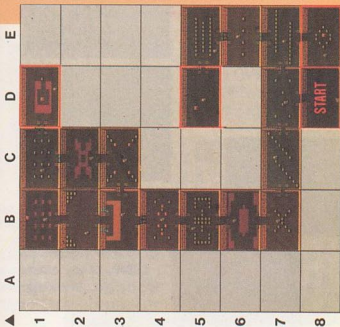


仔細檢查結果，終於發現光苔在一個小瓶子裏面，而且會明亮的發光。如果擁有它的話，能使用好幾次。如此一來就不會頭撞牆壁了。

黑暗洞窟

從美基德尼亞出發點到黑暗的洞窟為止，是較單純的路線。可是不要忘記在途中獲得光苔。

在黑暗洞窟內隱藏著炸彈及藥品。爲了要得到水晶或鑰匙，在頭目的房間內是不需要用炸彈的。可是爲了取得寶物，還是需要準備炸彈。發現秘密房間後，要在左側的地圖做記號。



※重要地方用紅色的框框圍著。

附近方便要點的情報



可能要利用好幾次 P 38 的 A-3 Save Point (記錄區)。雖然用不著抄下來，而只是記憶下記錄，但在重設或要用翅膀的時候，都會很方便。寶物是在 P 38 的 C-3、B-6 取得，假如錢不夠的話，要在 SOUTHRILIA 購物。

要尋找必要的寶物

迷宮不是只有黑暗的房间而已，也有新的詭計，而且都是新的敵人，所以在剛開始會相當辛苦。有沒有發現被俘的人的忠告以及青銅的盾呢？如果用這些東西和頭目對決，應該變得比較容易。

有綠色徽章的房间位於遙遠的西北方。要設法盡量不要受傷，以準備和頭目對決。



◀ 取得可以反彈頭目的新的青銅盾。



◀ 留下最後一隻然後在門的附近將其消滅全部是要訣。

◀ 有沒有去過有炸彈的房间？

可是地下的怪物就很令人傷腦筋。要盡量保持移動以留下頭痛的怪物，可是再度回來，有時候它會變成另外一種妖怪。所以有困難對付的時候，要使用這種方法，這種方法在面上也可以使用。可是，頭目到底在什麼地方呢？



▶ 在這裡有收藏品



攻略頭目地下①

葛 哥

GARGOYLE

和入口的石像一樣。因為有2隻會一起出現，所以要冷靜對付。它們會用大翅膀飛翔。

它們的武器是箭。停止的時候會朝8個方向射來。因為射的方向一定，所以冷靜的看，就不太可怕。

2隻會擦身而過，感覺它們好像很快速的活動，其實它們的速度並沒有那麼快，可以用盾把箭彈回去。要等待機會，不要受傷，就能充分應付敵人。



因為有2隻，所以很麻煩



這裡有2個頭目，它們會分為左右夾攻。可以誘導它們2隻集中在右側或左側，這樣的話，就用不著為兩個方向傷腦筋。武器還是用魔法杖從遠距離繼續攻擊。而且不要忘記在攻擊中使用盾。假如可能的話，將一隻一隻集中攻擊是最理想的，因為是相同的頭目，

所以變成一隻的話，就很容易攻擊。

▶要注意避免被包圍，使戰鬥保持在有利的狀態之下。



地下一迷宮2

VALS洞窟



通往 VALS 洞窟的路相當複雜。如果沒有重要寶物，雖然已經到達此地，可是會動彈不得。首先要看看那種情形會比較有利。可以按照羅盤的方向走。

假如沒有彩虹水滴的話，就沒有效

在 VALS 洞窟內有細溝，不知道是誰製造的，或者也是因為岩漿所造成的龜裂也不一定，反正傳雷不能越過這個地方。按照這個情報，假如有彩虹水滴的話，就能自由自在地操縱小的虹橋。到彩虹橋持有者老人的家 (P 38、F -5) 可是據說已「被人偷去」。真是傷腦筋。



◀ 這個溝不能直接過去。

▶ 雖然來到，還是很傷腦筋。



「あれがあれば、にじのはしを掛けてみてもわたることが出来るのだが、すまんのう。」

謝謝老人

從古至今，竊盜都是趁著黑暗行動。有沒有可疑的房子？有沒有隱藏在房子裡面？假如把彩虹水滴送給老人，他就會很樂意的交給你，並且恢復體力。

▶ 這麼漂亮的機會自動的... 也能了解偷去的多魯克的心情。

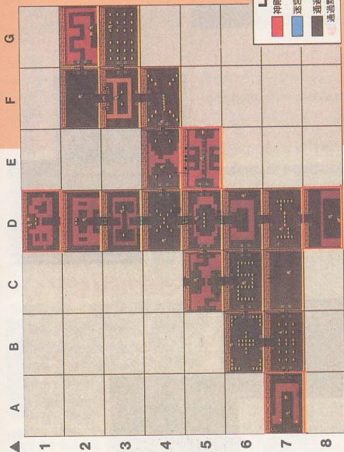


「おまえは、だれだ！ おれにかまうな！」

VALS洞窟

雖然朝著羅盤的方向走，卻聽到「不是這個方向」，而心情急躁。此時要繞道而行。

在這內部有箭的詭計以及在盡頭的房間，都不能輕輕。盡快穿上能減輕傷害的鋼鐵甲冑。



※重要地方用紅色的框框圍著。

附近方便要點的資訊



繞了一大圈終於到達VALS洞窟。這次一定能進入內部。在這以前要在P38E-5處記錄。在F-4有旅館，在E-7有藥房，對體力沒有自信的人，請多加利用。

要穿上鋼鐵甲冑

在迷宮首先獲得的是鋼鐵甲冑。它可以防止在詭計多的迷宮內減少體力。和頭目碰到以前，要避免失去體力。要仔細尋找北方的秘密房間，然後再去頭目的所在地。



要從從忠告，它會告訴你頭目的位置。

到？
▶鋼鐵甲冑在房間裡，有沒有順利找到？

要提防各式各樣的詭計

剛剛獲得彩虹水滴，可能現在已經很活躍。可是有的房間需要正確的決定路線，而且此時出現新的箭的詭計，也就是踏到一定圖案的磁

磚，箭就會射出來。所以要考慮盡量避免踏到磁磚的路線而行動。



▲敵人雖然動作不安定，可是腳踏的地方小，所以很傷腦筋！

▶有時候各種詭計會同時出現。

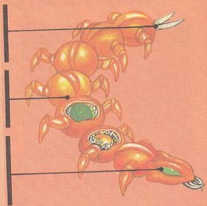


SEANT BEACH

這個東西是個有問題的尾巴，雖然看起來有點可愛，可是卻是會悠閒的躲避攻擊的狡猾尾巴。

軀體可以很方便使用。因為其配件會好像壞掉的塑膠模型那樣分離開來，也會記得原來的位置而合為原來模樣。

不知道是在想些什麼事情的頭部。它會注意看對方的動作，也會繼續跟蹤。有時候看起來已經受傷了，事實上卻沒有，是一個可惡的傢伙。



要攻擊尾巴的弱點

這傢伙的弱點在尾巴，可是因為頭部巧妙的掩護，所以很不容易攻擊到尾巴。假如去撞頭的話，它會跳到遠方去，要利用這個機會攻擊尾巴，當然也要注意避免被組合回來的頭撞而受傷。



另外一個方法是把這傢伙趕到牆壁角落去，讓它變成丸子狀。雖然可能會覺得很懷疑，不知道到底打到什麼地方，可是只要繼續打，應該就會打傷尾巴。只要用這種方法，任何人都能應付。



▲雖然會分離成這樣，可是還是會恢復回原來的樣子。



WORLD II 地下世界 MEGIDONIA 篇



黑暗的地下世界到此就告結束。要做的事是不是都做了呢？一旦離開，就會失去方向感，所以要趁現在辦完事情。而傳雷怎麼樣了呢？

CHECK POINT

- LIFE = 最大10 • BOMB = 最大12
- 獲得光苔(ヒカリゴケ)
- 獲得彩虹水滴(にじのしずく)
- 獲得青銅的盾
- 獲得鋼鐵甲冑

什麼人叫做金太？



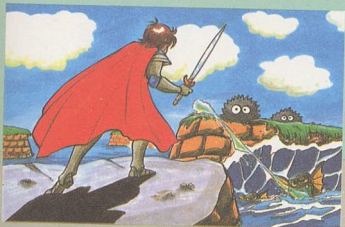
▲有點不孝？

在地上有金太、地下有金太的母親…。金太就是主要程式設計者金田的意思。而拉蘭公主則是拉蘭迷—安田所取名的。



WORLD III ◆ 海都 AQUARAMSES

存有古代文明的AQUARAMSES。可是這裡已經變成壞人的地方了。好人是不是在什麼地方繼續生存呢？



● 地形要點 ●



柱子

所住的人是偷偷住在用火會塌下去的柱子

下方。據說有古老智慧或技術的人也住在那裡……。



門

在新的海藻牆壁上有緊閉的門。在這兒一定要把門打

開進入裡面見居住人。即使當做標誌也可以。



通到天空去的樓梯

不是對著地下，而是對著空中所設立的秘密樓梯。如

果充分利用就很方便，即使是對愚蠢的人而言，也是一個非常好的設備。



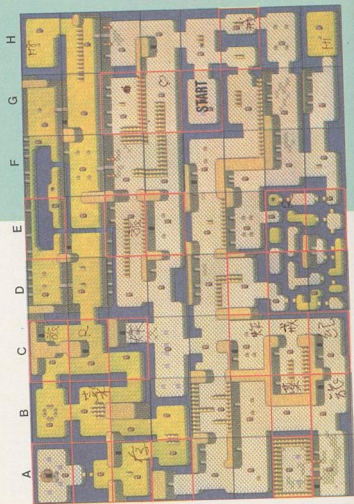
碼頭

是類似迷宮那種複雜地形的島。要巧妙利用偶而出現

的碼頭來移動，當然若沒有碼頭，也可以使用彩虹滴。

AQUARAMSES

海的世界圖



AQUARAMSES GUIDE



店

面本身就像迷宮，假如不知道自己在什麼地方，有人可讓你回去神殿（C 2和E-7），用200GOLD。其他如藥品是400GOLD，炸彈是250GOLD，所以要在地上買。連戒指也要從敵人之處取得。

旅館

旅館是在C-1，E-3。去旅館時，要避免受到傷害。在由利斯神殿獲得全滿會比較好。而如果因為人們的善意所取得的，就全部免費。

寶物地點

在AQUARAMSES面上有藏著鋼鐵的盾。因為藏在D-7、D-8、E-7、E-8等小島地帶的某個地方，所以要仔細檢查。而且H-1的樓梯會通到H-8。



其他

有2個修行僧：一個是能力修行僧住在G-3，另一個是生命修行僧住在G-4。並不容易找到入口，要仔細檢查。

海一迷宮①

KARMIA 迷宮



羅盤是不是失去威力了？因為羅盤所指的地方並沒有迷宮，這其中必有蹊蹺，趕快收集情報出發吧！

古代的海都旅行，都是由先發生意外事件而開始的。

什麼？沒有入口？

只有古代賢者奧利那葉(オリオナエ)一個人知道入口的詭計，可是聽說他已經被惡魔拉發耶魯帶走，而他的女兒(P-50的

B-8)也很為他擔心。後來很意外地發現他被關在附近。要試試看奧利那葉所說的，推推看房間裡面的紅色方塊。



▶這裡就是奧利那葉所在之處，有沒有看過這個地方？



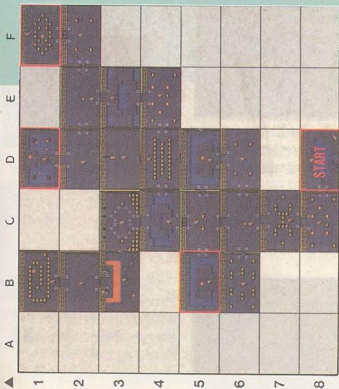
迷宮出現了!!

到女兒的家看看，奧利那葉已經平安回來了。再按照他所指的方向去看看所謂迷宮的地方。唉呀！有了！羅盤找到了看不到的迷宮，現在，就要進入迷宮了。



KARMIA 迷宮

在KARMIA迷宮內有很多秘密房間，而且連寶物也比較多。爲了尋找迷宮也花了不少心血。所以最好能全部獲得！被隱藏起來的武器寶物是鋼鐵的劍。在不習慣的期間，一定要帶著戒指，而且最好能記住可移動的方塊的佈置



重要地方用紅色框框圍著。



附近方便要點的資訊

記錄地方在P50的C-8藥店（B-7）、戒指店（C-7）、炸彈店（C-6）等等。除了藥水以外，其他以擊敗敵人來取得會比較好，因為價錢會變得相當貴，迷宮出現後，先要記錄起來。



前進時要充分利用寶物

一開始就遭受攻擊，可是卻不能用盾對抗。
要一直躲避箭的攻擊，還不如在前進時避免觸摸到開



如同海都的人所說的，魔術師—WIZARD 是個強敵。他連續發射的魔術光具有猛烈的威力，要盡量使用戒指，把它變成蜥蜴精。

而且箭的陷陷和細溝一起出現，會讓你稍微吃驚一下。所以前進時要避免踏到的方塊是箭的開關才是。

取得鋼鐵的劍

辛辛苦苦的結果，可以發現鋼鐵的劍。這樣在回程時，才會比較輕鬆，而且只要再取得鑰匙就可以了。聽老人說，到最後終要和保護迷宮的大妖怪對決的。

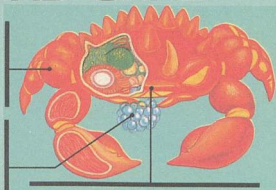


瘋狂的螃蟹

MAD CRAB

螃蟹的腳呈垂直與水平狀。本來就是螃蟹。所以不能斜著走，這就是海上動物的弱點。

螃蟹的唾液。因為本身不能自由行動，所以會噴出奇怪的唾液。這種唾液柔軟且無法破壞，可以當做保護物



螃蟹的嘴。這就是它的弱點。當張開嘴要噴出唾液時，就是攻擊的好機會。雖然也可以等……。

要等它張開嘴

它要噴出唾液時，才會張嘴。此時如果在它的正對面等待，就是過了一年它也不會張嘴。像這種情形，可以改變策略，利用貫通彈的火從側面攻擊。若在其側面等待，它就會不經意地露出破綻。可是如果你已經受傷，而使火球的威力變弱的話，火球會到

達不了螃蟹的嘴巴。所以一定要帶著藥品比較好。



▲這樣的話，不管等多久都沒有用。

▶雖然辛辛苦苦取得劍，可是螃蟹前面兩隻大鉗子擋著嘴巴，所以很不容易擊中。



海底迷宮2

KARMA迷宮



在第二迷宮內，KARMA迷宮較容易發現，雖然想進去參觀，但是似乎被一種無形的障礙擋著，所以無法進入，有沒有什麼方法可以突破呢？

要突破被詛咒的障礙



▶ 難怪這個技師，對走迷宮樣的房間，相當拿手。



在KARMA迷宮的入口處地板，有詛咒保護著，所以要穿上快速鞋，地上的魔力便會喪失。這鞋子，據說是古代技師卡拉耶姆（カラエム）的，雖然知道卡拉耶姆住在哪裡，但他常會躲起來，使人找不到。

假使有了快速鞋，就可以安心

卡拉耶姆將快速鞋藏在房內，有了這雙鞋，不但可以進入被詛咒的地面，還能增加行走速度。因為怪物的攻擊愈來愈不易躲避，所以有了這雙鞋相當方便。

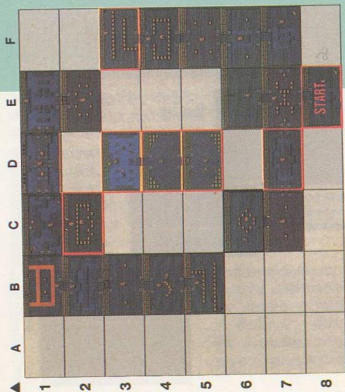


▲ 以光苔照明，仔細尋找。
◀ 有了這樣寶貝，變的更身輕如燕。

KARMA迷宮

雖然要稍微繞路，但很容易就能找到通到迷宮的路。雖然可以到達，但如果沒有快速鞋也沒有用，迷宮內隱藏的房間和寶物可能比較少，但要留意有沒有最強的武器之一的

Kermis (ケルミス)的甲冑，且也有藥品，要仔細尋找。首先會出現樓梯，要注意看地圖。



※重要的地方用紅框框起來。

出現了神秘的樓梯！

進入 Karma 的迷宮之前，有沒有到過 P 50 C -3 的旅館，或 A -3 的記錄地點？

在內部有秘密的樓梯，連接房間與房間。使用樓梯以前及使用以後，要檢查副畫面的地圖。到頭目所在之處，也要使用樓梯，所以，應該要牢記這個地點。



▶ 也有要把所有敵人消滅後，才會出現的樓梯。

▲ 從樓梯下去，就要經過這種走廊。



寶物有沒有全部發現？

這個地下室最大的寶貴東西，就是最強的甲冑 Kermis。如果是弱小怪物攻擊的話，有接近無受傷的防禦力。是爲了要攻略拉發耶魯，不可缺的寶物。獲得了這個甲冑與鑰匙的話，就已經可以到頭目的房間了。



▲ 若不细心的話，可能會看不到鑰匙。

▶ 有最強的甲冑的情報。



用火攻擊大部份的頭目，最爲有利的。雖然生命力增加，但是受到傷害變成火球的話，就毫無意義了。要避免受到迷宮中小敵人的傷害，到達目的地。



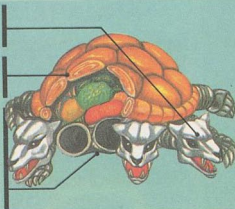
▲ 要找一找這個房間，發現最強的甲冑。

TARTLE LUCH

有3個臉。從左至右是：大龜、小龜、孫龜(鬧玩笑)。會與身體分離，到處活動；且靜悄悄的又回到身體上。

殺。用火或劍來攻擊，都是無效的。與這種烏龜精戰鬥，只會浪費體力罷了！

會搖搖晃晃到處走。速度方面，假使有快速鞋子的話，是完全没有問題的，但臉會爲了追上身體，而到處飛行，所以，要防止從背後被打倒。形成烏龜的時候，就是攻擊牠的最佳機會！！



要充分利用魔法杖的火炎！

可怕的三個臉的烏龜。臉，有時會到處飄浮……。揮劍從後面追擊，只有徒增傷害而已，要預測臉回到身體的瞬間來發射火。如果發射時機準確的話，能同時傷害3個臉。使用劍來戰鬥的話，也要等到臉要回到身體的時候，才能將牠們一一消滅。所以，有自信能區分各個臉的人，可做集中攻擊。只是攻擊其身體，是無法傷害牠的。



▶ 連燃燒後剩下的火焰，也能有效力的擊中。不要忘記了，能做3連射哦！

WORLD III 海都

AQUARAMSES 篇



因為古代技術者們的協力，攻略了2個迷宮的傅雷。以前繁榮的地方，因為拉發耶魯的手下，變成很悲慘的下場。要盡快回復真正的和平。

CHECK POINT

- LIFE - 最大13 / 炸彈 - 最大16
- 取得快速鞋子
- 取得鋼鐵的盾
- 取得鋼鐵的劍
- 取得最強的甲冑

修行僧的居住處是最容易忽略的地方，但是，這個地方與今後的戰鬥，有非常密切的關係，一定要和他見面。

然後，終於是最後的世界了。想想看：過去有沒忘了做應該要做的事，而前進呢？

現在，通到天空的樓梯開放了。



▲終於開放了通到最後世界的樓梯，拉發耶魯就在附近！

MAKING OF NEUTOPIA part1

創造「世界冒險記」的過程！

開發PC-ENGINE 首次的動作RPG—世界冒險記—製作人員的熱心，相信也會傳達給各位玩家。訪問了負責做這個劇本最後調整的荒井弘二，及現場的製作人員們。相信遊戲應該會變的更有趣。

公開超秘密製作的報導！



▲荒井先生也做為製作人員間的橋樑而活躍。

「世界冒險記」是在1988年10月間，開始製作的。

「那時候，我正在製作『魔洞歷險』，所以沒有參加。但是，仍決定要製作有RPG要素、及故事要素的動作遊戲，雖然其他的電視遊樂器，是有潛力的，不過，利用PC-ENGINE機能的動作RPG，卻是首次的嚐試」。

也有沒有實現的構想

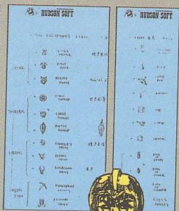
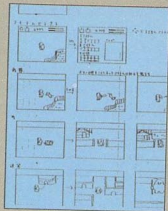
必須要有是做動作遊戲的共識。

「失去動作樂趣的構想，在初期就被刪除了。原因是，會變成不三不四的遊戲之故。」

連自由的捲軸的構想，也在初期即被淘汰了。理由是，無法充分與敵人戰鬥，不容易判斷擊中。



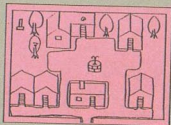
想像會繼續膨脹



「製作遊戲，並不是他人要求做，即能做的。必須要有『製作自己想玩的遊戲』的熱情，從事製作」荒井先生說。荒井先生本身就是BOAD RPG迷。他熱中於製作獨特的RPG世界，能讓玩家用自己的能力擊敗敵人，外表現出宏偉的故事擴展的感覺。



目標訂在“製造更好”的遊戲



過去所介紹的圖畫，都是初期的資料。且在各種試行錯誤中，消失的構想也多。荒井先生最懷念的是拉發耶魯城的尺寸。它的容量，據說是利用在海的迷宮2生成的。

現在，製作人員已經開始製作各別的遊戲了。目的仍是要製作有趣的遊戲，訴說他們最高興的事是：玩家表示感想的來信。

WORLDIV ◆ 天空之城

ISCARION

美麗而妖艷的天空之城，已在拉發耶魯的支配下了。除了2個迷宮外，而本身會變成迷宮，使副面感到不知所措。



● 地形要點 ●



門

城裏的居民，家家戶戶都緊鎖著門扉。要盡量帶著炸彈，去哄別人說話。因門的數量多，所以一旦打開的話，要檢查看看。



石柱

表面上看起來好像很堅固的石柱，卻容易被魔法的火破壞。如果在意外的地方出現入口的話，可能也能訪到對你有利的情報。



通到空中的樓梯

或許你會想：「從這種地方上去，有什麼用？」但是，到了終盤，即會變成重要的關鍵性地方囉！假使資訊不充足的話，至少要牢記這個地點。

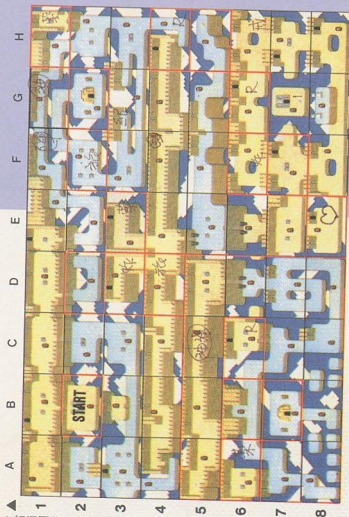


走廊

取得的彩虹水滴，也能在這裏使用。但是，必須要有效率的過去，否則就會遭遇怪物的攻擊。

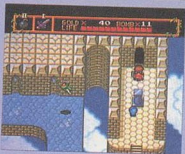
ISCARION

天空之城 MAP



*紅框圈住之處，是重要的地方。

ISCARION GUIDE



店

藥店(500)是在H-1、E-3、A-6。
炸彈店(300)是在D-3、F-6。
戒指店(500)是在H-6。回返店(100)是在H-4、G-6、C-6。但是，每樣東西都很昂貴，盡量不要浪費金錢。

其他

旅館是在D-4、F-2。而且，各別有一位生命與能力的修行僧。也有能取得藏量多的藥品或炸彈的房間，要盡量取得。也要利用免費的服務。



也有用障礙物圍著的地域。

▶能力的修行僧，住在這裏。



▶要往南方去嗎？該如何走才行呢？



天空之城就好像是一個巨大的迷宮。其中，西南的地域看起來好像無法從其他的地方進入。

而且，東南浮著的費多斯(フェルトス)的神殿，也是一座神秘的建築物。要如何到這二個地方呢？

整個城是浮在宇宙中，且會輕輕繼續移動的天空之城ISCARION。拉蘭公主與宿敵拉發耶魯，是不是在這裏呢？

天空迷宮 1

RASMA 的迷宮



終於來到了拉發耶魯的直接支配下的天空之城。在 P.64 的 F-2 的旅館回復體力、在 G-3 的記錄地點聽取密碼的話，再馬上進入迷宮。目的是要取得第 7 個徽章與最強的盾蓋尼斯(ガニアス)。假使有能力去見生命與能力的修行僧的話，先到那邊後再來也可以。

去了 RASMA 的迷宮，即等於要探索天空之城的北半部，因牆壁多要小心！綠色的顯示是 CRYSTAL (水晶) 所顯現的基本地圖。

決戰前要準備好裝備



▲秘密房間，使用水晶也無效。至少要給我暗示。



▲成功了！用這種方法也能對抗魔法。

爲了要打敗拉發耶魯，必須要有最強的劍、盾及甲冑。這些東西全都隱藏在這個迷宮中。不過，這個房間有秘密的房間，被關在迷宮中的人，這樣告訴我。

對新怪物的出現，當然會感到意外而不知所措，而且也有許多新的陷阱，但是一定要經過這種地方，才能到達頭目的房間。

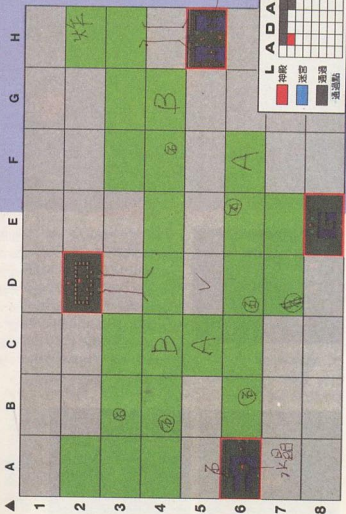


▲不是紅色的方塊，也有刀的機關……。避免遭遇了二次同樣的際遇。

空①

RASMA 的迷宮

廟



空① RASMA

*重要的地方，用紅色的框包圍著。

CRYSTAL MARS

會有六個藥狀障礙物在身體四周旋轉，碰到會痛。

身體像蛹那樣縮成一團，在空中浮遊。這時絕不能攻擊它。

降落地面，準備調整姿勢的同時，會發射如靈魂般的子彈。雖然相當頑強，但比誘導彈稍微好些，定能躲避。不過，如何攻擊它，是相當棘手的問題。



要先瞭解形態週期



身體周遭的障礙物，會依形態而擴大或收縮，一般情形是收縮四次後就會降落地面，此時必須朝此目標發射火焰彈。敵人同時會對你發射子彈，除了不易移動之處以外，大概均能躲過。劍不易擊中本體，且自身容易受傷害，不要使用較好。最好的戰鬥方法是切勿靠近。火力減弱的話，要及時使用藥品。



◀ 憑自己的眼力確認收縮四次的時間，以掌握攻擊先機

最後的迷宮在哪兒？



▲ 住在 P 64 B 1
 4 老人這麼說
 ▶ 當下看看羅盤，確實置身於南方沒錯。



羅盤繼續指著西南。那一帶變得像完全獨立的浮島一般，雖然能到達此地附近，但卻苦無立足地點。

需要何種寶物，不得而知；應做之事，也都還沒實行，一切顯得極其不安，不過，再往前走一會兒或許會好些。

如何越過障礙物？

途中所看到的美麗建築物，就是空中的費多斯神殿。爲了阻擋拉發耶魯的勢力，天空之鐘(てんくうのかね)乃最佳的利器，但天空之鐘卻在障物那邊的迷宮裡。據說費多斯神殿裡放著能擊敗拉發耶魯的唯一的劍—鋼劍(スタイルバー)，然而，誰都無法接近神殿。所以，一定要去迷宮。

有個男人對焦急的傳雷說：「從這兒往東方走，利用那邊的樓梯便可到達拉發耶魯迷宮。拉發耶魯是否真的隱藏在迷宮裡呢？」



◀ 相信這人所講的話，到東方去看看吧！

◀ 必須發現的寶物也在迷宮裡。

天空迷宮 2

GUILDOM 迷宮



被拉發耶魯的障碍物保護著的最後迷宮GUILDOM，我們不難想像拉發耶魯一定隱藏在其中，然而，有何種危機在等待著傅雷呢？一切似乎尚均處於如謎的狀態。

發現祕密入口



▲這就是能變成入口的階梯

▶後來才發現被帶到這兒來 (P.64的A-5)



傅雷終於發現通往天空的階梯。只要踏出一步，就會飛到從未見過的地方。這裡就是浮遊於空中的孤城的中心部。稍微再前進，警鈴聲大作，告知已接近目標。接著繼續前進，便可踏上空中小島。迷宮入口就在眼前!!

知已接近目標。接著繼續前進，便可踏上空中小島。迷宮入口就在眼前!!

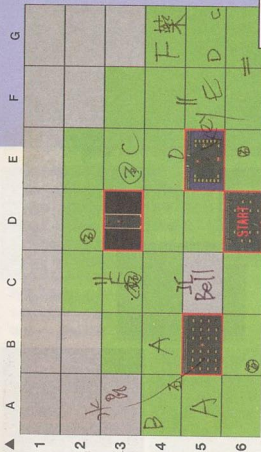
附近方便地點之情報

在障碍物內，能取得藥品和炸彈 (P.64的C-5)。有記錄處 (P.64的B-6)、藥品店 (P.64的A-6, 500G) 和回返屋 (P.64的C-6, 100G) 等。以儘量貯存藥品為上策，同時要注意有關情報。



▲這兒有送給即將進入敵地的戰士之小禮物

※重要處以紅框圍住。



如果完全不瞭解到達此處的通路，就要參考雷達。內部的階梯有六種之多，且變成危機之可能性極大。仔細確認現在置身之處，是最為重要的。如果贏不過頭目，不妨設法取得天空之鐘。

全是階梯，不知怎麼走



◀ P T1的F15房間。只要消滅敵人，階梯就會出現。



◀ 途中走廊亦會出現怪物。地道狹窄，不易行動。



◀ P T1的G15。有時兩個階梯會同時出現在一個房間。

首先會令你驚訝的，是種類如此繁複的階梯。要確認目前所在地，並記錄下來，同時擬妥容易通行的路線計劃。當然，祕室中亦藏有危機，要有心理準備。

最強的一種寶物尚未齊備!!



▲ 僅有兩個是否也可以？

▶ 要經常觀察傳雷



擊敗拉發耶魯的最強武器為劍、胄和盾。若要對抗據說躲藏於GUILDOM裡的拉發耶魯，沒有劍是不行的。既然已經來到這裡

，且已取得天空之鐘，不妨向頭目挑戰。

祕室中如果有被俘的人，傳雷的生命格便可加1，且能

全部恢復生命。另一被俘者會通知你有關頭目的消息。假如輸給他，就要四處去尋找劍，它到底在哪兒呢？

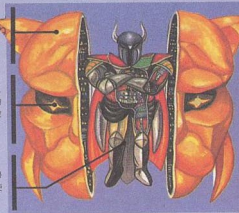


REFLECTER MASK

當黃金面罩關閉時，足以彈返所有攻擊。

飛行中，面罩的双眼會飛出星星；同時，拉發耶魯會射出飛鏢狀的子彈，朝八個方向擴散。此二攻擊會接連逼近。

在內部，有露出獠笑的拉發耶魯。必須直接攻擊它，武器當然要使用最強的劍。是否有點奇怪？



必須全副武裝挑戰



它就是你尋覓已久的宿敵拉發耶魯。

躲在面罩中，真是卑鄙的傢伙！雖然，使用火焰或炸彈亦有擊中對方的可能，但據說最強的劍來得更有效。

能傷害對方的機會稍縱即逝，攻擊頗為激烈。要集中火力，全力以赴，儘量掌握機會。力氣用盡的拉發耶魯，像霧一般消失了。



◀ 面罩閃爍表示即將開啓，要伺機攻擊。

什麼？ 它是冒牌貨嗎？

▶到達北極的葛魯姆城
的門口被打開了。



▶雖然覺得這意外的事情很奇怪……



因為那個頭目只是拉發耶魯的幻影，難怪很容易就被打敗，而使用劍以外的工具也能擊中。拉發耶魯又回去了在北極的葛魯姆(ガルム)城，連拉蘭公主也一起帶去。只要獲得徽章，就能開拓通往北極的路。可是這次一定要用最強的劍。趕快帶著天空之鐘到費多斯神殿南方的祭壇去吧！

天空之鐘是關鍵寶物



▲要在祭壇上敲打天空之鐘。假如沒有帶天空之鐘，就要再去一次 GUILDOM 迷宮。



▲無論如何也走不到的費多斯神殿，原來是有特殊方法的。

在祭壇敲打天空之鐘時，隨之出現令人心安的音樂以及很不可思議的樓梯。而傳雷好像被誘導般的上樓梯，然後他的身體浮在空中，輕輕的降落在費多斯神殿的前面。在神殿裡面有一把很具有威力的鋼製的劍(ステイルバー)，一直等待一位勇者的來臨。

castle GALM

北極的城——葛魯姆城



由利斯神殿的門已經打開，當踏入在走廊盡頭的魔法陣中，徽章會引導傳雷到拉發耶魯的城裡。伴隨著裝備與勇氣，是不是已經做好一切準備了呢？

決定和平的決戰即將展開。

拉發耶魯，我來了!!

在天空的迷宮中使用幻影的拉發耶魯，這次又用幻影逼近傳雷。其實真正的拉發耶魯只有一個，可是在傳雷看來是有2個。所以要趁著拉發耶魯真正出現的機會，再展開攻擊。



▲除了使用最強的劍以外，其他的武器完全無效。



▲要稍微接近子彈，然後做垂直躲避。



▲擊中以後，馬上到左右牆壁的中央閃躲。

要能很快區別出真正的拉發耶魯，而且要等到他真正的出現等劍擊中以後，在他發射子彈以前，要跑到左右牆壁的中央閃躲彈道決定以後，就跑到上方或下方去，這是基本的方法。另外一種方法。另外一種方法是盡量使用2瓶藥，而不怕遭受傷害。再來就是用自己的技術連續擊中魔王拉發耶魯的方法也可以。

勇者傳雷的誕生！

決鬥的結果，傳雷戰勝了拉發耶魯，疲憊地倒下的魔王，已經沒有力氣了。全世界的人都得到了解救，妖怪們也消失，但是想保持這長久的和平，需要拉蘭公主的力量，所以她的平安很重要。



人們臉上充滿了笑容……

解開了拉發耶魯的封印後，拉蘭公主自後面的房間出現，臉上的恐懼與不安已消失，因此和傳雷二人一起回到人們居住的地方。



▲拉蘭公主給傳雷勇者的稱號



◀人們等待新的勇者到達，恢復徽章的力量，和拉蘭公主來到由利斯神殿，人們洋溢著溫馨的笑容。

以自己的力量來獲得和平勝利的你、恭喜！感動的結束畫面能讓你盡情享受，確認結束畫面時再用RUN+SELECT重置會來到裏關。因為敵人的威力有變化，較會有所就感。這裡所出現的世界，說不定是我們未來的世界。

秘笈記錄

世界冒險記必勝攻略法

新聞局出版事業登記證

局版台業字第二九八一號

出版者：華鍵出版社

發行：華鍵出版社

新店市中正路217號四樓

編譯：本社編輯部

總經銷：華泰書店

華泰科學勞作教材社

新店市中正路217號三樓

電話：九一八一八一九六

九一一一五〇二一

郵政劃撥：〇五四八四五〇二

華泰書店帳戶收

香港總經銷：翡翠行

九龍旺角西洋菜街

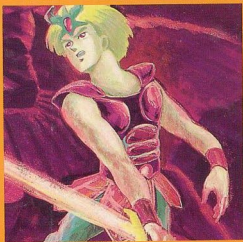
1A-1K (百保利大

廈17樓) 一七一—室

電話：三—三二五五一六

版權所有翻者必究

133. 水戶黃門	120	201. GAME俱樂部2	240	1. PC冒險世界(四續表)	30
134. 聖騎士	120	真田十勇士、學級測驗、		2. PC妖怪中記	140
135. 夢幻戰士	120	夢結傳說、太陽神龍、		3. PC鬼屋劇	133
136. DAN戰士	100	崩壞的魔塔、相傳的一劍		4. PC電腦傳說	80
137. 光戰士與麻呂使用說明	100	202. 忍者龍劍傳	99	5. PC魔境&萬國寶通&R-TAPE	180
138. 大蛇傳	100	203. 麻呂學園&上海之道	200	6. PC魔界大魔斗、共靈戰機、	
139. 勇者任道戰	100	麻呂學園、超麻呂、麻呂對西、		戰時裝甲人	140
141. 勇者聖堂	120	雀子高中學校、熱心與切麻呂高手、		7. PC超級格鬥之王	120
142. 最高級二代	100	精箭、美少女勇者與樂園、		8. 傳奇戰士完全指南	100
143. 女神轉生	160	上海之道、麻呂殺人事件、		9. 傳奇戰士完全指南	100
144. 快傑洋槍	100	日式十三本麻呂兵法詳解		10. PC世界冒險記	100
145. 加林劍	100	204. 大魔界村&西遊記二代	130		
146. 冒險隊	100	205. 格鬥100種4	120		
147. 妖怪之傑利烈烈傳	120	206. 超級英雄三代	200		
148. 王子聖地	100	207. 消魂靈柩2&幻想空騎2	170		
149. 轟然二世	100	208. 格鬥100種5	120		
150. 魔法師魔使	120	209. 中央大陸一、二代合記	170		
151. 世界拳擊	300	210. 大盜古海門二代	90		
152. 卡通大	100	211. 太空戰士二代	260		
153. 聖光人	100	212. 格鬥100種6	120		
154. 狩獵戰士	100	213. GAME俱樂部3	240		
156. 格鬥100種	120	超人與樂園、阿爾特諾、			
157. 龍牙神龍二代	100	大魔司教、萬王之王			
158. 立體格鬥二代	120	216. 三國志外傳	120		
159. 鬼太郎二代	120	217. 格鬥100種七	120		
160. 總總尼克	100	218. 魔法勇者完全指南	100		
161. 格鬥100種2	120	219. 傳奇戰士完全指南	100		
162. 女神聖	120	220. 有聲暴力傳	150		
163. 科學大世界	100	222. 七龍珠大魔王與沙魯日代&日代	140		
164. 星球大戰	100				
165. 魂之魔	100				
167. 麻呂改邪正	130				
170. 格鬥100種3	120				
171. 萬雲少林學2	100				
174. 我在阿拉丁	100				
176. 轟動外傳&綠島之狂	120				
177. 烏拉王子	90				
178. 志志阿修羅	90				
179. 聖騎士二代	120				
181. 天使之翼	120				
182. 1043	80				
183. 超級英雄記	100				
184. 妖怪中記	80				
185. 才	120				
186. 新式人棒球瓦德那森林	100				
187. 傳奇騎士	80				
188. 快刀風雲&沙耶香	120				
189. 希特勒復活	80				
190. 新式足球遊戲	100				
191. 天堂阿拉伯	80				
192. 飛龍之拳二代	120				
193. 子儀歸來	120				
194. 日日立體格鬥	140				
195. 綠島先生	80				
196. 霸王記&夢幻戰士	120				
197. 柯學米運動會&彩虹島	100				
198. 三國志&飛龍歸來	130				
199. 勇者任道二代	200				
200. GAME俱樂部	240				
伏魔巨神、古字塔魔陣、					
死亡之城、新鬼島的萬年龜、					
水島之魔、女神轉生、					
新印中央公園殺人事件、					
北海追跡殺人事件					



PC-ENGINE 完全攻略叢書 009

世界冒險記必勝攻略法

傅雷章

定價 **120** 元

華泰書店

ARP010-12-89100-1 LHP B02 (C) PA080