

米国 AMOA エキスポ 活気戻り明るさも

米国の市場着実に回復し安定的傾向へ 日本の開発メーカー品がいぜん主役で



AMOAエキスポ86(11月6-8日、シカゴ)にて米国セガ社の小間のような(ゲームコンテストを開催している)

米国AMゲーム機業界の後低迷が続いた後、昨は四年前(八二年)の爆発から市場は着実に回復的TVゲーム機ブームし、今年のAMOAエキスポの開催メーカーで生き

残ったのは、アタリゲームズ社(ナムコ系)、パリー・ミッドウェイ社などごくわずか、日本のメーカーに対する依存がいぜんとして強い。米国のTVゲーム機の九五%が日本のメーカー開発品だ、とも言われており、このアンバランスは健全な国際競争という点からすれば深刻な問題であるが、日本の両業界の協調発展という意味では喜ばしい現象と言えよう。

日本の開発メーカーによるベレクターの経営を安定させており、望ましい傾向となっており、望ましい傾向と、久しぶりの活気が戻ってきたのだ。

AMOAエキスポ86は全米オベレクター協会であるAMOAの年次総会に伴う国際的なAM機械展で、今年十一月六日から三日間、例年どおりシカゴ市内のハイアット・リージェンシーホテルの地下展示場二フロアを使用、百六十六社(昨年百七十七社)が四百三十八小間(同四百三十七小間)を利用して出展するとい



米国任天堂の小間で「V S スラローム」のデモンストレーションのようす

高値 5,200円 でスタート

セガ社の株式、11月5日から店頭市場で公開

セガ・エンタープライゼス(本社東京、中山一丁目)の株式が十一月五日、東京地区店頭市場で公開され、五千二百円(額面五十円)という高値の公開価格で取引がスタート、翌六日からの

設立のサービス・ゲームズ社(三十五年)に日本薬物産(社名変更)と、二十九年設立の(株)ローゼン・エンタープライゼス(四十一年)に合併して、現社名となったもの。その後四十四年に米国の複合企業、カルフ&ウェスタ(G&W)社の傘下に入り、五十九年四月にG&W社傘下を離れ、コンピューターサービス(株)の子株単位で分売開始され

た。同社では公開に先立ち、四日までに入札方式で買付け注文の案内を行ない、五日の公開では設定上限の五千二百円で分売が開始され、六日の一般売買では六千二百円を記録した。セガ社では店頭登録を経て、東証二部上場へと高値で株式取引が推移しており、順調に上場されるもようである。

会社となり、現在に至る。同社の店頭公開時の発行済み株式数は千五百万株(資本金二十億二千四百四十万円)で、このうち五三・一%をセガ社の大川会長(CSK社長)とCSKが所有、また中山社長は二一・四三%所

日本の開発メーカーによるAMOAで初公開のサッカーゲーム、「ドラリアス」、セガ社の「アウトラン」、米国任天堂の「V S スラローム」など、フリッパーではウィリアムズ社の「ピンボット」、アミア社の「ゴールドウィングス」など、ますます勢いづいている。お今回のショーでは、一時的な流行と思われるが、クレールゲーム機が三十社以上の小間で出品され注目された。

日本の開発メーカーによるAMOAで初公開のサッカーゲーム、「ドラリアス」、セガ社の「アウトラン」、米国任天堂の「V S スラローム」など、フリッパーではウィリアムズ社の「ピンボット」、アミア社の「ゴールドウィングス」など、ますます勢いづいている。お今回のショーでは、一時的な流行と思われるが、クレールゲーム機が三十社以上の小間で出品され注目された。



写真上は「プレイマックス」の店内で、落ち着いた雰囲気を持っている。下は同店の入り口付近の様子



写真は「ワールドゲーム・ミヤコ」の店内1階フロアの様子。2階もある



焼き鳥横丁内の「プレイボックス」の外観



プレイボックスの2階店内。1階もある

味な印象もするが、ゲーム場としては大がかりで、また場所柄目立っている。フロア面積は、一、二階ともそれぞれ約三百三十二平方メートル。機械は一階にメタルゲーム機が二十二台（うちタービーなど大型機が三台）、テーブル型、コックピット型などのTVゲーム機が十三台、フリッパーが五台、アーケードゲーム機が二台、二階にはテーブル型中心のTVゲーム機が五十三台、アーケードゲーム機が一台で、全部で約百台。ゲーム料金は大半百円（一部二百円）、メタルは三百円で十枚。営業時間は午前十時から午前〇時。同店の小野副店長は客層について「同店の北には各種専門学校があるので、その学生と若いサラリーマンが中心です」と語る。小野氏は今年の八月まで東京キャピオートの六本木店におり、そこが新風営法で大打撃を受けて客が減っていたのに対し、同店では開店と

同時に絶え間なく客が入ってくるので、場所によって客の違いに今さらながら驚いているということだ。運営については「常連客を大切にしよう。接客に気を使っています。歌舞伎町のゲーム場とは違って、ゆっくり落ち着いた雰囲気でゲームを楽しめる雰囲気を守っていききたい」と語り、接客にはとくに気を使っていた。

「プレイマックス」はいるプリンスビルの一階にあるゲーム場。外装では垂れ下がった電飾が非常に美しい。入り口はガラス張りの中の様子がよくわかるので、気軽に入りやすいようだ。店内はワンフロアで広々としており、ずらりとテーブル型TVゲーム機が並んでいる。照明はやや暗めだが、これはゲーム画面が

最高状態に見えるよう考えた結果だそう。天井の照明はすべて下半分が笠になった電球を使っている。運営については同店ではとくに信条があり、メタルゲーム機は今後を含めて一台も入れないことにしているという。これについて百瀬氏は「ゲーム場は青少年の健全育成の場でもあり、射撃心をあおるメタルゲーム機は、好ましくない」と断言している。

また女性客が一人で安心して来店できる店作りを心掛けており、季節に応じた店内のデコレーションに楽しみの雰囲気盛り上げています。もちろん機械の配列な

ビジネス街のゲーム場



写真上は新宿西口最大の繁華街のカメラ街にある「新宿スポーツランド西口」の店内の様子。下は同店の外観



写真は「ワールドゲーム・ミヤコ」の店内1階フロアの様子。2階もある



写真は「新宿スポーツランド西口」の山崎正行管理責任者

全国市街地ゲーム場

オペレーションの実態とオペレーターの意見

東京・西新宿

第34回



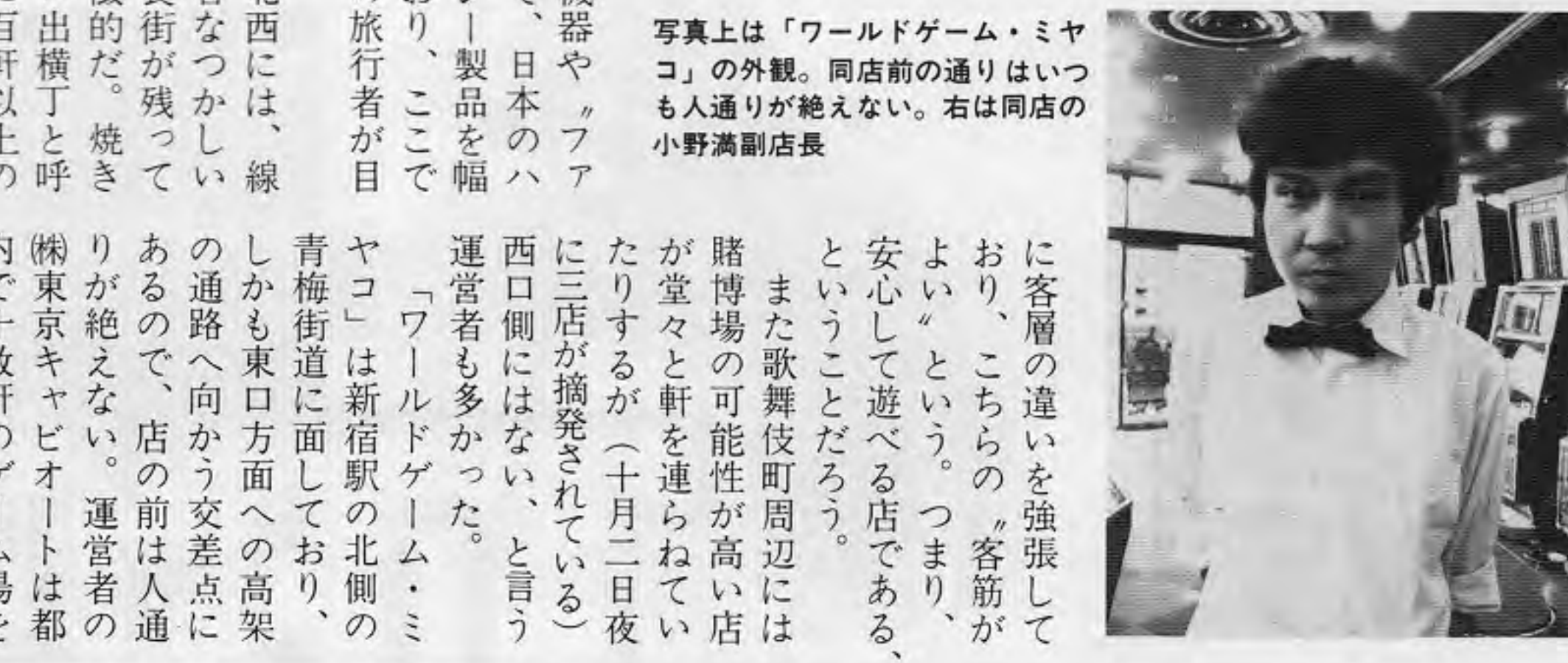
写真は「ワールドゲーム・ミヤコ」の店内1階フロアの様子。2階もある

東京・新宿は実にさまざまな顔を持った街だ。近代的な超高層ビルが立ち並ぶビジネス街である一方で、戦後の闇市の名残りをとどめている横丁があったり、日本一と言われる歓楽街があったりする。その新宿はさらに、中央線の東口へ降りるから、西口へ降りるから、また雰囲気を変える。今回は歌舞伎町を中心とした大歓楽街が広がり、遊びの場として有名になって、ビジネス街としてのイメージの方が強い西口周辺のゲーム場を紹介する。新宿西口には現在、百を超す超高層ビルが十個も建ち並んでいる。二百六十層の新宿セントラルビルを筆頭に、それらの偉容は、初めて同地を訪れた人を一様に驚かすだろう。そして毎朝、ものすごい数のビジネスマンがビルの谷間へと吸い込まれていくようすも壮観だ。また新宿西口は、カメラ街として知られている。京王デパート西口のビルの一画に、ヨドバシカメラ、さくらや、ドイの大手三店が軒を並べており、激しい商戦をくり返している。最近ではカメラだけでなく、ビデオ、オーディオ機器や、ファミコン、まで、日本のハイテクノロジー製品を幅広く扱っており、ここには外国からの旅行者が目につく。新宿駅の北西には、線路に沿って昔ながらの雰囲気の特産品が残っている。鳥横丁、思い出横丁と呼ばれる横丁に百軒以上の飲食店がひしめいており、焼き鳥やラーメンなど大衆的な飲食物を扱っている。夕方にはビジネスマンでにぎわっている。さて、この新宿西口には七軒のゲーム場がある。その分布は大きく二分されており、三軒は駅北西の青梅街道周辺（一軒は焼き鳥横丁内）にあり、四軒はカメラ街周辺に集中している。この形はここ数年まったく変わっておらず、オペレーションが安定したところ、といえるだろう。これらゲーム場運営者が口を揃えて述べているのは、新宿東口の歌舞伎町周辺のゲーム場とは違うということである。とく

に客層の違いを強調しており、こちらの客層がよい、という。つまり、安心して遊べる店である、ということだろう。また歌舞伎町周辺には賭博場の可能性が高い店が堂々と軒を連ねていたりするが（十月二日夜に三店が摘発されている）、西口側にはない、と言う運営者も多かった。「ワールドゲーム・ミヤコ」は新宿駅の北側の青梅街道に面しており、しかも東口方面へ高架の通路へ向かう交差点にあるので、店前には人通りが絶えない。運営者の側からすると、同社の店の中では八重洲地下に次いで、この売上げがよいという。オペレーションの好調なゲーム場である。

同店はビルの一、二階フロアを使用しており、一階はメタルゲーム機中心の運営、二階はTVゲーム機中心に並べている。二階への階段には、ニュータイプビデオゲームとの電飾のアーチがかかっており、ひとあめでTVゲームが二階にあることがわかる装飾となっている。店内は外光を多く取り入れていて、のびのびとした印象で、天井の装飾が目につく。外装は接客するパチンコ店と比べると

「ワールドゲーム・ミヤコ」の外観。同店前の通りはいつも人通りが絶えない。右は同店の小野副店長



写真は「ワールドゲーム・ミヤコ」の外観。同店前の通りはいつも人通りが絶えない。右は同店の小野副店長

親しみやすいゲームマシンを誠意をこめてお届け!!

<p>アウトラン</p> <p>ミニ・タイプも新登場! 脱輪などでハンドル振動</p>	<p>快傑ヤンチャ丸</p> <p>コミカル時代活劇ゲーム お城の危機を救う若武者</p>	<p>ブレイウッド</p> <p>監獄の迷路進み仲間救出 80場面まで2人同時プレイ</p>	<p>妖魔忍法帖</p> <p>悪霊軍団の城へ乗り込み 8種類の忍法で敵を倒せ</p>
--	--	---	--

株式会社 カワクス

本社 大阪府川市川2丁目34番地 ☎06(787)1881代
東京営業所 東京都中央区八丁堀3丁目18の7 黒江ビル ☎03(553)6881代
福岡営業所 福岡市中央区大名2丁目3の2 ☎092(713)1083代

実績のメカニズム

<p>ドロップタイプセレクト</p> <p>AD-81P 専用チャンネルプラケット</p> <p>AD-85W ¥100/¥500用</p>	<p>従来のメカ式</p> <p>720-A/B (¥100・¥50)</p>	<p>エレクトロニクスセレクト</p> <p>810-E ●未来志向のセレクト ●電子の目が瞬時にして 正貨を完璧に見分けず。</p> <p>810-ES ¥100 810-E ¥500 810-EC US25 810-EF その他のコイン</p>
<p>2WAYセレクト</p> <p>新発売 専用チャンネルプラケット</p>	<p>730-A/B (各種メタル US25+) </p>	<p>機械部をオールプラスチック製</p> <p>757-P ●あらゆる不正使用をシャットアウト (ワイヤー・電バチ・疑硬貨) ●1台でコイン使用変更も簡単に可能</p>

警告

本製品を複製して譲渡したり、修理したりすることは、本製品の権利を侵害する行為であり、法的に禁じられています。また、本製品の複製や修理を行う者は、本製品の製造者に対して損害賠償を請求される可能性があります。本製品の複製や修理を行う場合は、必ず本製品の製造者から許可を得てください。

信精と技術のふれあい
Asahi 旭精工株式会社
SENGO CO., LTD.
本社・本社営業部 ●〒107 東京都港区南青山2-24-15 ☎03-401-6181
詳細はカタログをご請求下さい。



隠された秘密を暴き出せ!!

君の行く手には
何が起るかわからない...!?



キャスト紹介



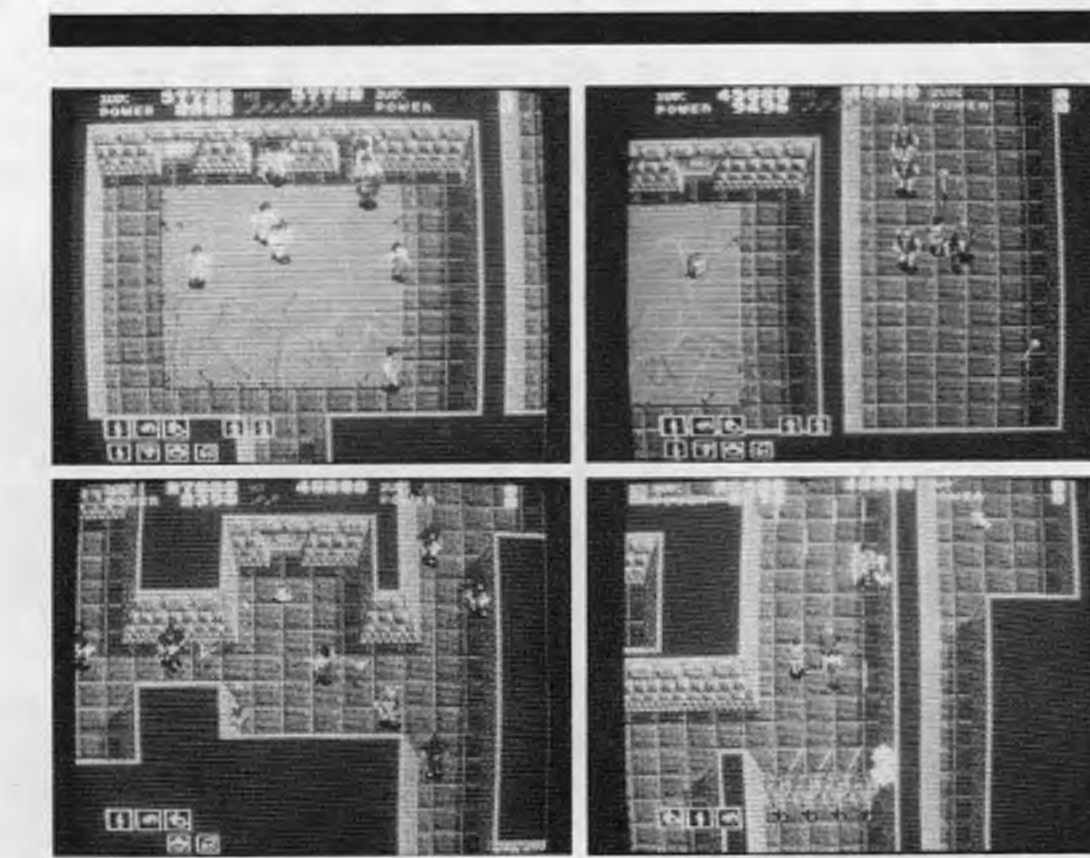
その他、
強敵登場!!

ALPHA アルファ電子株式会社 ●本社/〒362 埼玉県上尾市愛宕3-2-15アルファビル ☎0487(75)2412(代表)
●東京支社/〒113 東京都文京区湯島1-2-13 木田ビル5F ☎03(258)3471 TELEX.02226010ALPCO J

Breywood

ブレイウッド

戦う宿命を背負ったソルジャーよ! 怒りの剣を振りおろし、
地獄の鉄鎖を断ち切れ!!



死の監獄—迷路—畏、重武装の敵。
囚われの仲間を救出せよ!



多彩な80ステージ
2人同時プレイが可能!

DECO データイスト株式会社

本社: 〒167 東京都杉並区上荻2-31-12 ビースビル ☎(03)392-4151
大塚営業所: 〒550 大阪市西区京町堀2-14-22 兼吉ビル ☎(06)448-8601
札幌営業所: 〒167 東京都杉並区南荻4-41-10 アークイーストビル ☎(03)331-5441
福岡営業所: 〒812 福岡市博多区博多駅東3-13-21 藤崎ビル ☎(092)474-0120
仙台営業所: 〒980 仙台市上杉1-15-24 林屋上杉ビル ☎(022)263-0646
DATA EAST INC.: SANTA CLARA CA 95050 USA

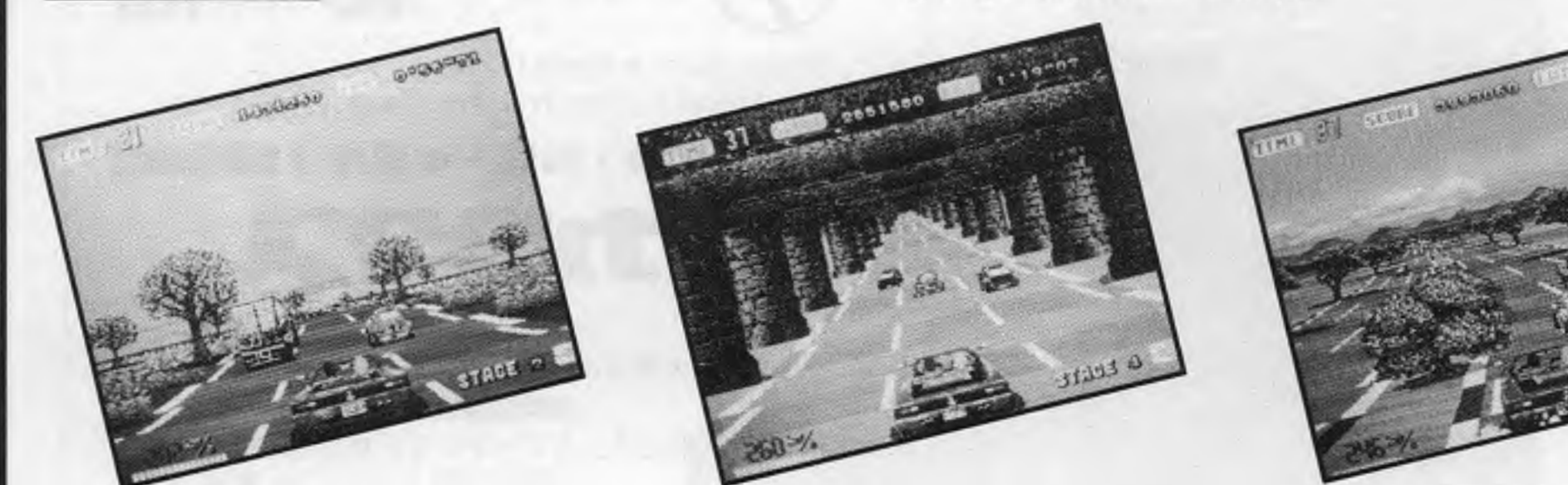
Out Run

アウトラン

話題集中!
ニュータイプも
続々登場!!



“アウトラン”
コース紹介



5ステージ、15シーンの
豊富なコースで興奮体感!!

ロードレースの醍醐味をリアルに体感
できるシミュレーションゲーム“アウト
ラン”。世界No.1のスピードを誇る最高
級スポーツカーの性能を忠実に再現。
コース設定そのものも、今までにない変
化とリアリティを実現。分岐点を通るた
びに画面は新たな世界へと進みます。
“アウトラン”それは、体全体が興奮を
呼び起こす体感ゲームです。



▲コックピット・タイプ
外形寸法(単位%)
1,720(奥行)×700(幅)×1,550(高さ)
¥95-2965

コックピット・タイプ、ミニ・タイ
プは、クラッシュ、コースアウト
で、ハンドルが振動します。

▲ミニタイプ
外形寸法(単位%)
830(奥行)×550(幅)×1,650(高さ)
¥95-3046

SEGA 株式会社 **セガ・エンタープライゼス**

本社 東京都大田区羽田1-2-12 千144 電話 03(743)7432(販売事業部)
電話 03(743)7433(営業事業部)
札幌支店 札幌市豊平区豊平五条3-2-34 〒062 電話011(84)0248(代 表)
関西支店 大阪府豊中市豊南町東2-5-3 〒561 電話06(334)5333(代 表)
博多支店 福岡県福岡市中央区白木2-5-15 〒810 電話092(522)4715(代 表)



ゲーム機にカードを挿入している様子。上はカードリーダーを内蔵したキャビネット、下は外部挿入型タイプ



ゲーム機にカードを挿入している様子。上はカードリーダーを内蔵したキャビネット、下は外部挿入型タイプ

ゲーム機にカードを挿入している様子。上はカードリーダーを内蔵したキャビネット、下は外部挿入型タイプ



「ハイテクランド」の2階にある事務所で、同店1階に導入したカードシステムのオンライン化により、ホストコンピューターで各種のデータをチェックし、プリントアウトしているところ

ゲーム機にカードを挿入している様子。上はカードリーダーを内蔵したキャビネット、下は外部挿入型タイプ

ホストコンピューター・アミューズメントマシン、台をセットにして、シス...

ホストコンピューター・アミューズメントマシン、台をセットにして、シス...

ホストコンピューター・アミューズメントマシン、台をセットにして、シス...

ホストコンピューター・アミューズメントマシン、台をセットにして、シス...

ホストコンピューター・アミューズメントマシン、台をセットにして、シス...

8号営業所での“カードシステ

硬貨使わず
オンライン

セガ社が東京・神田

これはTVゲーム機が中心となること警察庁では「カード式テレビゲーム機等」と呼んでいる...

この結果獲得した得点などを直接に、あるいは金額情報に変えて、カードに記憶できるようなものにしないこと。⑨。カード

この結果獲得した得点などを直接に、あるいは金額情報に変えて、カードに記憶できるようなものにしないこと。⑨。カード

この結果獲得した得点などを直接に、あるいは金額情報に変えて、カードに記憶できるようなものにしないこと。⑨。カード



上の写真はカードシステム実験店「ハイテクランド」の入口付近、のぼりを立ててアピール。下の写真は同店1階フロアの様子



上の写真はカードシステム実験店「ハイテクランド」の入口付近、のぼりを立ててアピール。下の写真は同店1階フロアの様子

ム”の実験を開始

カードでゲーム
化して集中管理

の直営店「ハイテクランド」で



上の写真は「セガ・ゲームカード・システム」に使用する2種類のカード(左が500円、右が1,000円)。下は実験店に設置のカード自販機

セガ社開発の「セガ・ゲームカード・システム」は、中央ホストコンピューターで各種データを集中管理する...

カード2種、パンチ式
来春からの販売を予定

セガ社開発の「セガ・ゲームカード・システム」は、中央ホストコンピューターで各種データを集中管理する...

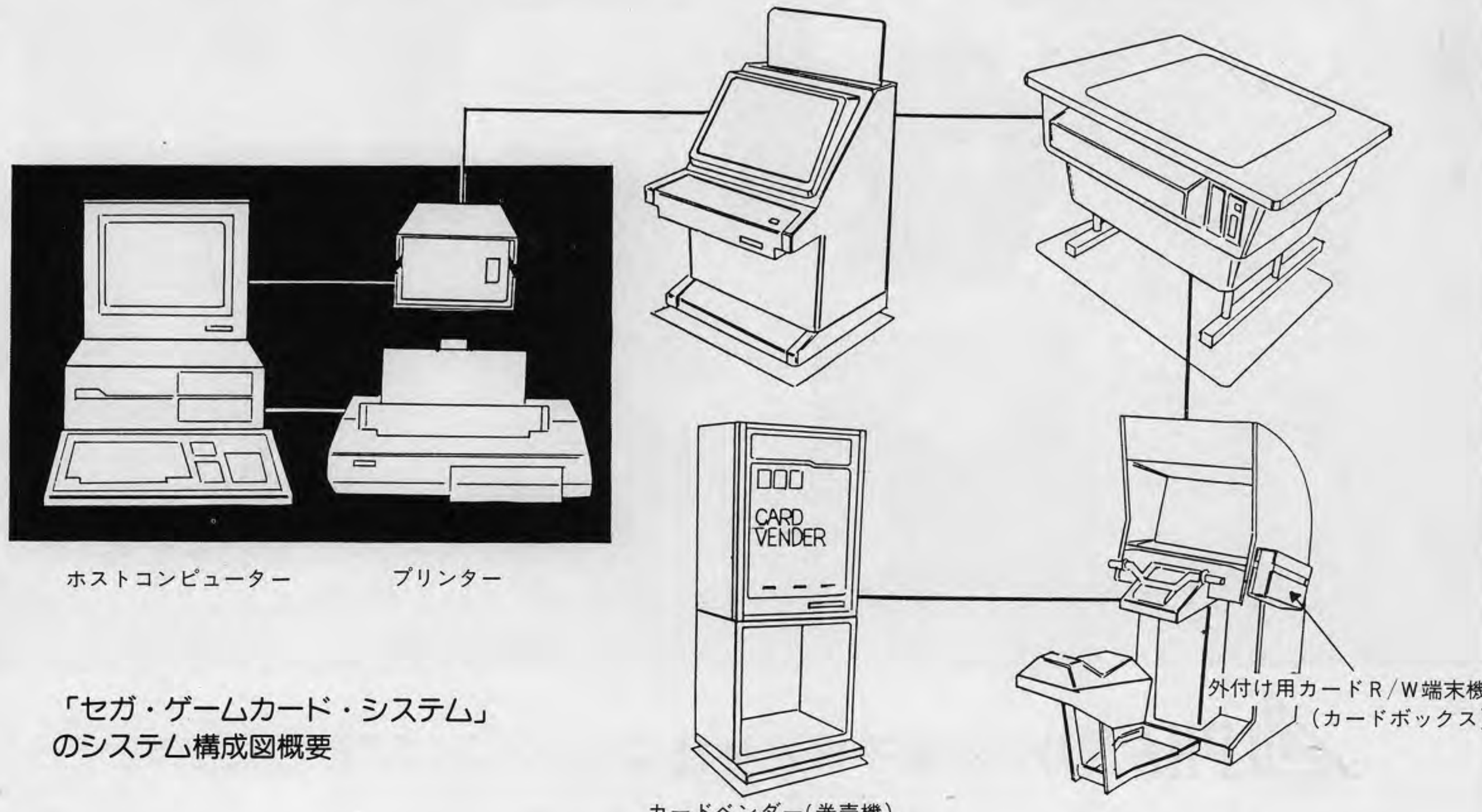
セガ社開発の「セガ・ゲームカード・システム」は、中央ホストコンピューターで各種データを集中管理する...

セガ社開発の「セガ・ゲームカード・システム」は、中央ホストコンピューターで各種データを集中管理する...

セガ社開発の「セガ・ゲームカード・システム」は、中央ホストコンピューターで各種データを集中管理する...



カードボックスは「スタンダードR/W(読み書き端末機)と呼ばれ、カードR/Wユニット、システムコントロールユニット、データ通信ユニットが内蔵されている...



「セガ・ゲームカード・システム」のシステム構成図概要

for Human Sound System
T&M
TECHNICAL & MODERNITY



■高性能で、コンパクトな設計の業務用21型カラーモニターです。■高解像度画面を使用し、歌詞も鮮やかに、そしてシャープに再現。

SOFT+COIN UNIT



COIN UNIT ■セレクトレイトシステム対応のコインタイマー内蔵です。■有料/無料の選択可能で、有料の場合は、一曲200円/3段階(2000・2200・2500円)コインタイマーのいずれか選択が可能です。DISC SOFT ■各レコード会社の管理楽曲を中心に映像と共に再構成しました。■全26タイトル・30曲入の濃縮版ソフトです。

Tafie

TAFIE=Technologically Advanced Families (system component)
技術的に進んだファミリーシステム



TD-S ■セレクトタイプであったコントロールと一体化して、充実の薄型ディスプレイです。■「覗き直し」「ランダムアクセス」等の多彩な機能を搭載しました。■スリムステップスタート方式採用の15インチディスプレイ対応です。FALSE-NEO ■120W+120Wのハイパワープリメインアンプです。

VHD Video Disc KARAOKE

より機能的に、より効果的に、そして美しく、どんな方にも簡単にご使用いただくことのできるものをシステムのコンセプトとして、開発したVHDビデオディスクのトータルシステムコンポーネントです。ご使用になられるお店のニーズに合わせてシステムアップが可能です。そしてなによりカラオケの演奏曲数に関係なく、システムの稼働日数より割り出すセレクトレイトシステムの導入で、営業時間外のレッスン等に利用することができ、また従来一定額であった料金をお店に合わせて自由に設定が可能です。これによって、より一層のお客さまへの対応と、それに伴う利益の向上が望めます。

KARAOKE TOTAL SYSTEM COMPONENT

TD-S

広告掲載のTD-S SYSTEMについてのお問い合わせ・カタログ請求は下記当社支社・営業所まで

写真の色調は、印刷のため実物とは多少異なる場合もあります。業務用カラオケ機種の外観・仕様は改良のため予告なく変更することがあります。

株式会社 ティアンドエム

- | | | |
|----------|-------------------------|--------------------|
| 東京支社 | 〒106 東京都港区六本木1丁目5-10 | ☎(03) 582-9671(代) |
| 福岡支社 | 〒612 福岡市博多区博多駅前3丁目13-21 | ☎(092) 481-0235(代) |
| 東営業所 | 〒577 東大阪市楠根2丁目80 | ☎(06) 744-6057(代) |
| 堺営業所 | 〒590 堺市榎屋町東1丁目1-1 | ☎(0722) 23-7186(代) |
| 札幌営業所 | 〒064 札幌市中央区南五条西2丁目 | ☎(011) 531-8188(代) |
| D.C.センター | 〒577 東大阪市楠根2丁目80 | ☎(06) 744-6058(代) |

〒550 大阪市西区南堀江1丁目16-15 名城ビル
TEL(06)533-0147(代) FAX(06)533-1131

明るいゲーム場をめざす

CANDY

エス・エヌ・ケイ直営「キャンディ」オープン



写真上下は「キャンディ」の店内で、白色に統一されている



同社の設置について、同社営業部の菊地武彦次長は「今まで、ゲーム場は暗いイメージだったから思うんですが、これからの店は、誰でも気軽に入っていただけるような明るい店にしなければいけない」との当社の考えで、今年春ごろから新店舗を計画的に開業する。具体的には、主として白を基調とし、店名などをネオンで大きく掲げている。入り口はガラス扉で、また扉の左右から内部がよく見える開放的な作りになっている。内装では、天井と壁が白色に統一されているのが目につく。またフリップライト型TVゲーム機の一部分を除いて、ゲーム場のキャビネットが白色のもの、非常に明るい印象を与えている。この白色のキャビネットは同社が新開発したもので、テーブル型とミニアップライト型がある。ミニアップライト型は下にオアショナル台を加えることによって高くすることができ、同店のレイアウトに変化を持たせるため高低とりまぜて使い分けている。照明はすべて間接照明になっている。天井の蛍光灯は、とくにゲーム機の画面に影響を与えないように構造で設置されている。また店内を明るくするために電球の照明が並んでいるが、すべて笠がついており、客数が少ないのが唯一の悩みだが、明るく健全な店のイメージを守り続けていきたい、と語っていた。

この「キャンディ」は、千林商店街、今一商店街などのアーケードやショッピングセンター(S.C.)が集中しており、終日買物客などにぎわっている。また近くに大阪工業大学があり、学生の通学路ともなっている。従って、ゲーム場の利用者が多く、周辺にすでに五六店のゲーム場があるが、過当競争のためかゲーム料金は大半が五十円となっている。同店の設置について、同社営業部の菊地武彦次長は「今まで、ゲーム場は暗いイメージだったから思うんですが、これからの店は、誰でも気軽に入っていただけるような明るい店にしなければいけない」との当社の考えで、今年春ごろから新店舗を計画的に開業する。具体的には、主として白を基調とし、店名などをネオンで大きく掲げている。入り口はガラス扉で、また扉の左右から内部がよく見える開放的な作りになっている。内装では、天井と壁が白色に統一されているのが目につく。またフリップライト型TVゲーム機の一部分を除いて、ゲーム場のキャビネットが白色のもの、非常に明るい印象を与えている。この白色のキャビネットは同社が新開発したもので、テーブル型とミニアップライト型がある。ミニアップライト型は下にオアショナル台を加えることによって高くすることができ、同店のレイアウトに変化を持たせるため高低とりまぜて使い分けている。照明はすべて間接照明になっている。天井の蛍光灯は、とくにゲーム機の画面に影響を与えないように構造で設置されている。また店内を明るくするために電球の照明が並んでいるが、すべて笠がついており、客数が少ないのが唯一の悩みだが、明るく健全な店のイメージを守り続けていきたい、と語っていた。

フロア面積は約百六十平方メートルで、ゲーム機は同社製キャビネットのテーブル型TVゲーム機が二十台、ミニアップライト型が十八台、これ以外に他社キャビネットのアップライト型TVゲーム機が三台、フリッパーが二台、またアーケードゲーム機のエアロホッケーが一台で、ゲーム機の合計台数は四十五台である。機械の配置は入口付近にコックピット型やフリッパーを集め、テーブル型TVゲーム機とエアロホッケーを中心に、壁ぎわにミニアップライト型やエアロホッケーを並べている。同店の客層や運営状況については、同社従業員は「中学生以上が中心で、五十円程度の店に集まっているのかもしれない。ここに来る人はみんなおとなしくて、マナーもよく、とくに気を使うことはありません。店がこれだけきれいなのでゴミも捨てられないように、みんなゴミ箱に入れてくれます」と語る。まだオープンしてから間がなく、客数が少ないのが唯一の悩みだが、明るく健全な店のイメージを守り続けていきたい、と語っていた。

川崎英吉社長)では十月二十五日、大阪・旭区の千林に新規のゲーム場「キャンディ」をオープンした。同店の内、外装はTVゲーム機キャビネットを含めて白色に統一されており、またゲーム機の配置や照明などに工夫が凝らされている、非常に明るい印象を与えるゲーム場となっている。これは同社が、従来、暗いイメージのあったゲーム場の印象を払拭しようとしたため、同社がこれ以外にすでに三店舗のゲーム場を運営しているが、順次、この「キャンディ」店スタイルに変えていくという。



写真は「キャンディ」の外観のようす

価値あるニューマシンをディストリビュートする!!

<p>ウェック ル・マン24 ボディーが左右へ回転! リアルなTVカーレース</p>  <p>WEC LE MANS 24</p>	<p>バルトリック 惑星上のTV戦争ゲーム 360度回転掃射で敵粉砕</p>  <p>VALTRIC</p>	<p>快傑ヤンチャ丸 コミカル時代活劇ゲーム お城の危機を救う若武者</p> 	<p>ダブルフィーバー</p>  <p>W FEVER メダルゲーム機の設置運営につきましては「メダルゲーム場運営基準」を守ってご使用下さい。</p>
---	--	---	---

電光点滅式メダルゲーム
盤面の絵柄により4種類

株式会社 総商 本社 〒444 岡崎市井田西町17-4 TEL(0564)24-2581(代) FAX(0564)22-0555(代)

海外の話題

INTERNATIONAL AMUSEMENT NEWS

米国のAMO A (アミューズメント&ミュージック・オペレーターズ・アソシエーション、本部シカゴ)は十月二十二日付で、もうひとつの全米オペレーター協会であるNCMI (ナショナル・コインマシン・インスティテュート、本部フィラデルフィア)を吸収合併すると発表した。

これは正式にはAMO A エキス86の期間中に手続きが行なわれることになっている。すでに今年夏、両協会の間で吸収合併について基本的合意に達しており、十一月六日からAMO A

米国のAMO AがNCMI吸収へ

全米オペレーター協会として統一

の催しを機に正式手続きを終える、としている。吸収合併によりNCMIは解散し、元のNCMIの会員からAMO Aの役員として二名加えられることになっている。

NCMIは八二年に大手オペレーター(六十台以上の業者)によって結成され、約百社の会員を擁している。同協会はAMOAの組織を一段と強化され、実地での



私は、コーナーのスプリント。



新開発

ミニスピタイプ

仕様
 全長: 1,550mm
 全幅: 780mm
 全高: 1,600mm
 重量: 130kg
 消費電力: 170W(入力AC100V)

コーナーをさす、この瞬間、人も車も震える。これから訪れる横G、キックバック、テールダンを歓迎するように。この興奮はレーサーの特権なのだ。WEC LEMANS24は、体でそれを感じるためのシミュレーションである。一度座ったら病み付きになる。こんな感じまでレーサーと同じだ。

WEC LE MANS 24

ル・マン24時間耐久レース

TM ©KONAMI 1986

WEC LE MANS 24™ and KONAMI are trademarks of KONAMI Industry Co., Ltd. ©KONAMI 1986 All rights reserved.

24 HEURES DU MANS

コナミ株式会社 〒101 東京都千代田区神田神保町3丁目25 TEL.03-264-5678

超3Dグラフィックスによる本格的フライトシミュレーションゲーム。
 四次元から近づく無数の点。それは、奇蹟なまでの激戦の予告。決して取返しのつかない強力軍団。極限の技を駆使し敵を向え撃て。3Dの創り出すリアルな表現とHUD搭載により、実戦さながらのドッグファイトを展開する。計り知れない戦闘の興奮と余韻と充実感をかき混ぜたゲーム LOCK-ON デビュー!

世界初!! HUD搭載。

COCKPIT TYPE
 UPRIGHT TYPE

©TATSUMI 1986 ALL RIGHT RESERVED.
 TRADE MARKS OF TATSUMI ELECTRONICS CO., LTD.

〒534 奈良県橿原市十市町14番地
 TEL.0742(3)4764

ニューヨーク市当局容認で米国はクレイニングブーム再燃か

これまでのギャンブル機扱いから少し緩和される

米国ニューヨーク市の生活経済局が九月二十六日付で、クレイニングゲーム機(一種を連邦法で禁止しているギャンブル機ではない。技術介入性のあるゲーム機)として承認したことから、これまで取扱いが不明なため市場が形成されなかったクレイニングゲーム市場が、これから大きく話題となる。

ニューヨーク市当局は承認されたクレイニング機はスペインのセガサ社(本社マドリッド)製のソニック「スキル・クレイニング」で、米国ではUAI(ニュージャージ社)が輸入販売しようと、ニューヨーク市が「スキル・クレイニング」をアーケードゲーム機として承認したことから、クレイニング機は、遊技の結果景品を提供するクレイニング機は連邦法の「ギャンブル機」ではない。技術介入性のあるゲーム機として承認(一九六〇)に基づき、一般的にはギャンブル機と見なされ、オペレーターに認められない。ただこの法律では「クレイニング機はギャンブル機」と明記されていないことから、各地の裁判所、行政当局の判断によってその運営の当否がゆだねられるが、今までの大半がクレイニング機に対して肯定的な見解を示していたわけである。ところが今回、ニューヨーク市が「スキル・クレイニング」をアーケードゲーム機として承認したことから、クレイニング機は、遊技の結果景品を提供するクレイニング機ではない、という判断が示されたことになったというわけである。

そもそも米国のクレイニング機は、一九二〇年代後半に発達し、五〇年代には最も盛んになったが、悪質な営業が目立つことになり、一転して廃れてしまった。つまり、磁石や重しを使って景品を把め、あるいは、磁石や重しを動かして景品を動かすような営業が相次ぎ、クレイニング機を禁止する動きが各地で活発化し、その上さらに「賭博機器取締法」(一九六二年)の施行でクレイニング機はギャンブル機と一般に見なされるようになり、急激に廃れていった、という歴史的背景がある。

米国ではスロットマシン、ルーレットなど偶然性に基づく遊技機で、金品など財物提供に結びつきやすいものは、すべて賭博機器として全面的に製造、販売、営業することを禁止しており、わずかにネバダ州、アトランティックシティ市などの合法的カジノに限り、例外的扱いを認めている。クレイニング機は、その遊技の結果景品を提供するという財物性が強い、技術介入の有無とは関係なく、一般的にギャンブル機として禁止されていた、ということになる。今回ニューヨーク市当局

局が、ギャンブル機でないスキル(技術介入性のある)ゲーム機と認めたこと、この判断に变化が出てきたわけだ。このため米国内では、クレイニングゲーム市場が、これまで以上に活発化し、市場が拡大する可能性がある。このため米国内では、クレイニングゲーム市場が、これまで以上に活発化し、市場が拡大する可能性がある。このため米国内では、クレイニングゲーム市場が、これまで以上に活発化し、市場が拡大する可能性がある。

コミカル時代活劇ゲーム

快傑ヤンチャ丸

©1986 IREM CORP. ALL RIGHTS RESERVED

もうかぎりなく痛快!! たまらなく爽快!!
おもいきりあばれちゃえ

新登場

夜半、ちりん道場で修行中のヤンチャ丸に一通の密書が届いた。中には「助けて候」の一言とお城までの地図が一枚……お城が危ない! 危機を感じたヤンチャ丸は今、道場を飛び出してゆく。

山、森、崖、洞窟、竹やぶ、寺、城壁、城内と舞台は盛りだくさん。そして道中には、おもわずのけぞるユニークなキャラクター達とその攻撃。とにかくくりズミカルでハチャメチャに楽しいコミカル時代活劇ゲームの登場です。

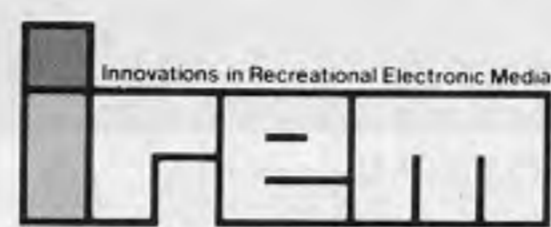
ハチャメチャ元気、ヤンチャ丸だいま参上!!



●この商品は弊社(アイレム販売)の応諾なしに海外への出荷はできません。

Innovations in Recreational Electronic Media. 生活者の夢と技術のコミュニケーションを追求します。

●お問合わせ/お申し込みは……



アイレム販売株式会社
IREM CORPORATION

本社 (〒550) 大阪市西区西本町1-11-9 岡本興産ビル
☎(06)535-1060(代表)

東京販売 (〒106) 東京都港区南麻布3-19-23 オーク南麻布ビル
☎(03)442-3081(代表)

順行と逆行

(Q)

ただ何となく、そういう予感とか気配を感じてはいたが、非常にリッチな佐藤さんを目のあたりから消す、流石に阿利子には混乱をきたしてしまっ

た。ただ何となく、そういう予感とか気配を感じてはいたが、非常にリッチな佐藤さんを目のあたりから消す、流石に阿利子には混乱をきたしてしまっ

と佐藤さんが言う。「ぼくは紅茶にブランチ」

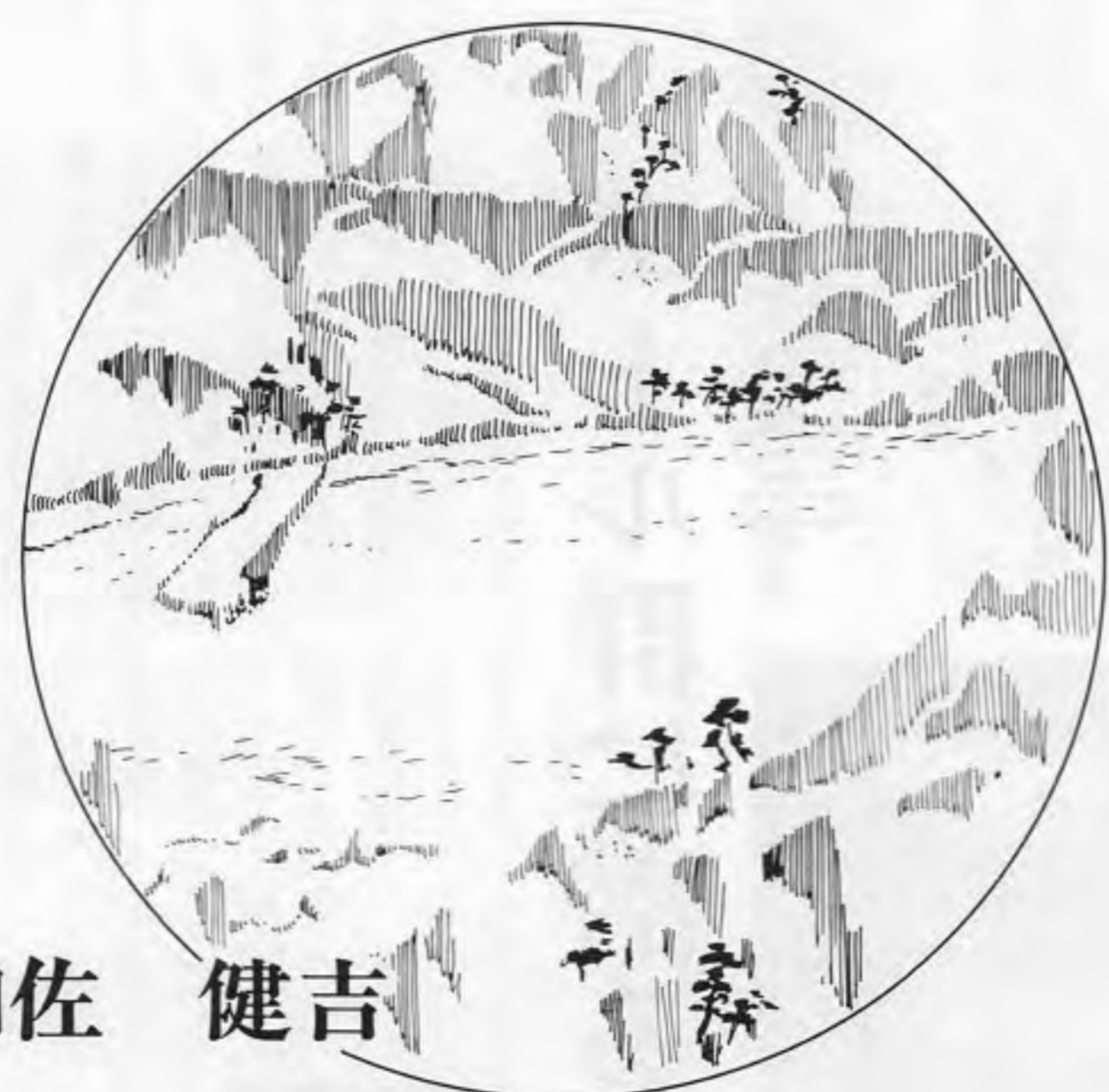
「例のあの小さな川の舟は、舟が可成り急なカーブしたところ」

「舟はあまり速度を落さず、奥へ奥へと進んで行く。丸窓の外では緑が滴るような感じ、舟は走り」

「舟はあまり速度を落さず、奥へ奥へと進んで行く。丸窓の外では緑が滴るような感じ、舟は走り」

連載小説(69)

朝日のごとく爽やかに



和佐 健吉

「舟はあまり速度を落さず、奥へ奥へと進んで行く。丸窓の外では緑が滴るような感じ、舟は走り」

「舟はあまり速度を落さず、奥へ奥へと進んで行く。丸窓の外では緑が滴るような感じ、舟は走り」

「舟はあまり速度を落さず、奥へ奥へと進んで行く。丸窓の外では緑が滴るような感じ、舟は走り」

「舟はあまり速度を落さず、奥へ奥へと進んで行く。丸窓の外では緑が滴るような感じ、舟は走り」

「舟はあまり速度を落さず、奥へ奥へと進んで行く。丸窓の外では緑が滴るような感じ、舟は走り」

「舟はあまり速度を落さず、奥へ奥へと進んで行く。丸窓の外では緑が滴るような感じ、舟は走り」

今!! 感覚で『花合わせ』しよう!



華弥生(ほやよい)



- 新感覚のダイナミック「花合わせ」思考
- GAL「弥生」嬢のセクシースリリングアクション

©1986 DYNA ELECTRONICS CO., LTD. NAGOYA・JAPAN

DYNA ELECTRONICS CO.,LTD.

171, HATTAN, NAKAGAKI,
MORIYAMAKUJI, NAGOYA, JAPAN
TEL. 052-791-4113, FAX 791-4168
TELEX 4948135 CENTRA J

中日本リース株式会社
名古屋市中区社務所八反17-1 NLビル1F
〒463 TEL. (052)791-4111H, FAX 791-4168

Game Machine's Best Hit Games 25

■テーブル型TVゲーム機 (TABLE VIDEOS)

前回	機種名 (メーカー名) MODEL (MANUFACTURER)	評価 (RATING)
1	アルカノイド (タイトー) Arkanoid (Taito)	7.65
2	奇々怪界 (タイトー) Kiki-Kaikai** (Taito)	7.19
3	怒号層圏 (エス・エヌ・ケイ) Dogosoken (SNK)	7.08
4	ラストミッション (データイースト) Last Mission (Data East)	6.40
5	バブルボブル (タイトー) Bubble Bobble (Taito)	6.35
6	熱血硬派くにおくん (テクノス/タイトー) Renegade (Technos/Taito)	6.20
7	メジャーリーグ (セガ社) Major League (Sega)	5.86
8	ダブルエックス・ミッション (ユービーエル) XX Mission (UPL)	5.86
9	スラップファイト (タイトー) Slap Fight [Alcon] (Taito)	5.82
10	シティラブ (日本物産) City Love* (Nichibutsu)	5.75
11	ロードランナー・帝国からの脱出 (アイレム) Lode Runner For Two (Irem)	5.67
12	特殊部隊ジャッカル (コナミ) Jackal [Top Gunner] (Konami)	5.63
13	源平討魔伝 (ナムコ) Genpei-Touma-Den** (Namco)	5.56
14	スーパーオセロ (フジワラ) Super Othello (Fujiwara)	5.50
15	ビック・イベントゴルフ (タイトー) Big Event Golf (Taito)	5.38
16	ハレーズ・コメット (タイトー) Halley's Comet (Taito)	5.09
17	クリスタルギャル (日本物産) Crystal Gal* (Nichibutsu)	5.08
18	グラディウス (コナミ) Gradius [Nemesis] (Konami)	5.00
19	サラマンダ (コナミ) Salamander [Life Force] (Konami)	5.00
20	スターフォース (テクモ) Star Force (Tecmo)	5.00
21	お雀子クラブ (ビデオシステム) Ojanko Club* (Video System)	4.94
22	ラッシュ&クラッシュ (カプコン) Rush & Crash (Capcom)	4.92
23	怒 (いかり) (エス・エヌ・ケイ) IKARI (SNK)	4.89
24	リアル麻雀 牌牌 (アルバ) Real Mahjong* (Alba)	4.88
25	名人戦 (エス・エヌ・ケイ) Meijin Sen* (SNK)	4.88

■アップライト、コックピット型TVゲーム機 (UPRIGHT / COCKPIT VIDEOS)

前回	機種名 (メーカー名) MODEL (MANUFACTURER)	評価 (RATING)
1	アウトラン (デラックスタイプ) (セガ社) Out Run (Deluxe Type) (Sega)	9.56
2	スペースハリアー (ローリングタイプ) (セガ社) Space Harrier (Rolling Type) (Sega)	7.10
3	TX-1 V8 (辰巳電子) TX-1 V8 (Tatsumi)	7.00
4	ハンゴオン (ライドオンタイプ) (セガ社) Hang-On (Ride On Type) (Sega)	6.58
5	スーパースプリント (ナムコ) Super Sprint (Namco)	6.33
6	ハンゴオン (シットダウンタイプ) (セガ社) Hang-On (Sit Down Type) (Sega)	5.75
7	エンデュロレーサー (シットダウンタイプ) (セガ社) Enduro Racer (Sit Down Type) (Sega)	5.67
8	ポールポジションII (ナムコ) Pole Position II (Namco)	5.43
9	スターウォーズ (アタリ) Star Wars (Atari)	5.40
10	エンデュロレーサー (ウィリータイプ) (セガ社) Enduro Racer (Wheelie Type) (Sega)	5.38
11	スペースハリアー (シットダウンタイプ) (セガ社) Space Harrier (Sit Down Type) (Sega)	5.33
12	サンダーセプター (ナムコ) Thunder Ceptor (Namco)	5.25
13	バギーボーイ (辰巳電子) Buggy Boy (Tatsumi)	5.14
14	スーパーデッドヒート (タイトー) Super Dead Heat (Taito)	5.00
15	TX-1 (辰巳電子) TX-1 (Tatsumi)	4.88

■フリッパー (FLIPPERS)

1	ハリウッドヒート (プレミア) Hollywood Heat (Premier)	6.40
2	ハイスピード (ウィリアムズ) High Speed (Williams)	6.27
3	グランドリザード (ウィリアムズ) Grand Lizard (Williams)	5.71
4	ブラックピラミッド (バリー) Black Pyramid (Bally)	5.00
5	レイバン (プレミア) Raven (Premier)	4.75

調査協力店

ルナパーク (東京・新宿)、ロサ・ゲームランド (東京・池袋)、ジョイランド河原町 (京都・四条河原町)、タイトースペシャル (大阪・梅田) = 関タイマー; J & B (東京・神田)、UFO (東京・高谷)、セガセンター・ニュー光 (大阪・心斎橋)、モンテカルロ立命 (京都・北区)、カーニバルプラザ (東京・新宿) = 関セガ・エンタープライゼス; プレイシティキャロット新橋店 (東京・新橋)、プレイシティキャロット新宿店 (東京・新宿)、なんばシティビッグキャロット (大阪・難波) = 関ナムコ; アメニティパーク・リノ成橋店 (大阪・成橋) = 関アポロ; ゲームコーナー・ゲルブル (北海道・札幌) = 須貝興行; ワールドゲーム・ミヤコ (東京・新宿) = 関東京キャピオート; ファンシティ水道橋店 (東京・水道橋) = テクモ; 名鉄レジャック (名古屋・駅前) = 関水野商会; ビデオイン・マツヤ (京都・今出川) = 関岡田商会; 玉造ゲームセンター (大阪・玉造) = 関峯興業; ボウルタカハシ・ゲームセンター (大阪・阿倍野) = 関大阪サービスゲームス; キャンディ (大阪・東大阪) = 関エス・エヌ・ケイ; ビデオイン・キャッスル (小倉・駅前) = 関太平会館; ゲームインUSA (東京・田町) = 関東京マルサン; プレイランドOS北店 (大阪・梅田) = 関西カクタス。

* [The Traditional Japanese Games] ** [Unnamed Games in English]

評価
(RATING)

調査ロケーションの設置機種を売上げと人気度から見たランク付けで、各オペレーターの判断によるデータを集計、その平均値を示した。数字の意味は10:これ以上ない爆発的な人気と売上げ、9:すばらしい人気と売上げ、8:大変いい人気と売上げ、7:いい人気と売上げ、6:まあいい人気と売上げ、5:平均的なもの、4:平均以下(以下省略)

悪魔軍団によって世界が闇に閉ざされる。牙城に向けて若き勇者が出現した。魔神像を撃ち忍法帖を手に入れる!!

ようまにんぼうちょう

ゲームスタートは邪鬼群との空中戦。火竜の術で大量撃破。

血の地の主、大敵骨との戦い。大砲を使って一気に勝負だ!

お堂の中には忍者が潜んでいるぞ。光の矢を使って進んでゆけ。

中間の剣士を呼びよせて首領玉様の宮敵なき攻撃に立ちむかえ!

二頭怪蛇ベグバから静姫を救出するため大型手裏剣で反撃せよ!

幻界の主、大ガマとの戦い。竜巻の術は攻撃力バツグンだ!

©1986 Nihon Bussan Co., Ltd.



ニチブツ マージャンヒットシリーズ

Second Love

セカンドラブ

ゲームは恋の導火線
再び燃えあがるか愛の炎……

- ♥ギャルも新たにニチブツ・マージャン。
- ♥色も艶やかに4096色同時表示モード採用。
- ♥ゲームで和了すれば4096色モードで描かれたビデオギャルがちゃめっけポーズで貴方を誘惑。
- ♥ゲームは持点制採用により0点になればゲームオーバー。
- ♥点棒での得点計算や配牌時にはグラフィックで全自動卓を表現など実践気分も満点。
- ♥一度プレイすれば雀荘気分を味わえます。

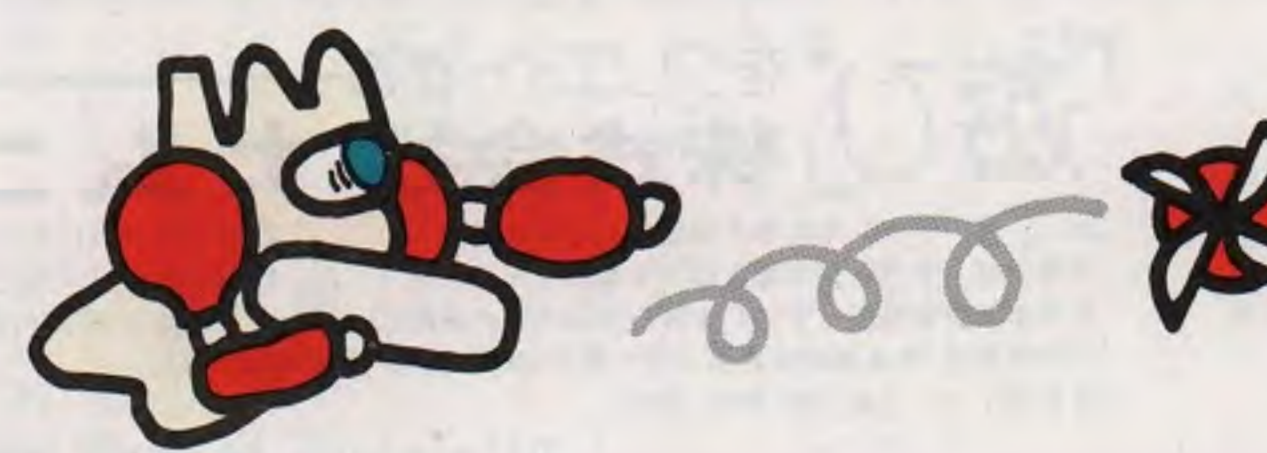
未来のコンパネ実現!
シンクロパネル

- 噂の最新兵器登場
- 従来の麻雀パネルを一掃
- 足もとスッキリ
- 耐熱性・耐水性に優れています
- 操作性・使用感抜群です

実用新案出願中
意匠登録出願中

本社 大阪市北区天神橋1丁目12番9号 (06) 353-5211(代) FAX: (06) 356-1531
 東京事業所 東京都中央区日本橋本町1丁目11番12号 ヤマ日本ビル (03) 664-5271(代) FAX: (03) 661-1326
 札幌事業所 札幌市豊平区中の島1条7丁目1-1 京王ビル (011) 824-2571(代) FAX: (011) 824-2584
 福岡事業所 福岡市博多区博多駅前4-4-17 新常盤ビル1F (092) 472-7221(代) FAX: (092) 472-7222
 Nichibutsu USA, Corp. 15737 S. Gerber Ave. Unit 18, Paramount, Calif. 90723, U.S.A. (213) 408-0515 FAX: (213) 408-0208

HEAD OFFICE 12-9, 1-chome, Tenjinbashi, Kita-ku, Osaka, Japan
 TEL: X 523-6891 NCBCL J
 (株)ニチブツ札幌 (株)ニチブツ九州
 Nichibutsu USA, Corp.



株式会社 **カプコン**
 大阪市東区内本町1丁目41番地(リンサンビル)
 TEL.(06)446-6623(代)
 東京都渋谷区広尾1丁目3-18
 広尾オフィスビル10F
 TEL.(03)440-4801(代)

Overseas Readers Column

Sega Starts Test of Card System

On October 30, Sega Enterprises Ltd. of Tokyo started the test location using a card system for the first time in the amusement business, drawing attention of those concerned.

This game parlor is "Hi-Tech Land Kanda" at Jinbo-cho, Kanda, Tokyo. It occupies the 1st and 2nd floors of a building, totaling about 280 square meters. All of 51 video games at the 1st floor are operated by the card system (while about 50 amusement, games at the 2nd floor are operated by the conventional coin-op system).

Sega's card system is called "Sega Gamecard System", which is a prepaid system using a "punched magnetic card". Similar to that used as a telephone card in Japan. According to Sega, its system has cleared all the conventional problems confronting the introduction of card system: (1) price of card reader, (2) card security mechanism, (3) prevention of falsification, (4) provision against high magnetic force resistance, and other problems.

In the concrete system, either a new-type cabinet with a built-in terminal (card reader) is used, or the con-

ventional cabinet is provided with an externally installed terminal, which each game machine is provided with a terminal. All these are connected online, and the host computer conducts centralized control of each video

Gaming Videos Spreading Using Table Slot Types

In Japan, from this summer, cases in which gaming is committed by using a new-type gaming table video, called "Lucky 8 Lines (New Lucky 8 Lines W-4)" are being exposed one after the other, and it is feared that gaming is spreading so widely that the 2nd gaming boom is taking place in the wake of the 1st boom in 1982. Recently, it was found that one of the habitual gaming criminals caught red-handed in Toyama City, Toyama Prefecture, was a vice-president of Toyama Amusement Operators Association (AOA), one of local amusement operators associations, shocking those concerned with the amusement business.

This case was exposed by Toyama Police Office on the night of October 27. Those arrested were: two tea house managers who were letting their guests to do gaming by using the video "Lucky 8 Lines", and a leasing agent (for habitual gaming), and three guests who were committing gaming — all of them were caught in red-hand. Additionally, another tea house was exposed on suspicion of habitual gaming, and about one million yen of bet money and five gaming table video were also seized. Takeshi Koeda, one of those arrested, was the vice-president of Toyama AOA. He is a gaming video operator, who leased the said gaming table video to the tea houses exposed, and equally shared the unlawful profit from the gaming with the tea house managers. Since the bet money seized was large, Toyama Police Office suspects that a considerable number of similar gaming table videos are installed in other tea houses, and intends to investigate other crimes, and bring the whole matter to light, including gaming cases in other tea houses.

Since a member — vice-president, among others — of a local amusement operators association which should be the gathering of sound trade people was arrested as a habitual gaming criminal, the amusement business people were equally shocked. Without hearing the explanation of Koeda, Toyama AOA reportedly dismissed him instantly (on November 5). The association, however, will be severely examined for its past attitude. Apart from the cur-

game's operational condition by processing hourly, daily and monthly data. Additionally, since the use of cash is limited to card venders, cash management safety has improved, thereby contributing to labor saving in location operation.

Two types of game card are available—500 yen and 1,000 yen—which illustrated for Sega's video game. From now on, the design variation will be expanded.

After performing tests on location management and operation at the parlor by using the new system, and upon confirming that the target results are

achieved, Sega will gradually increase locations to adopt this system for their locations.

Asahi Engineering Licences Its Kiddie Rides To Korea

Asahi Engineering Co., Ltd. of Osaka announced that on August 5th it granted to Korea Wonder, Corp. of Seoul, Korea, a manufacturing license concerning Asahi's kiddie rides and their exclusive selling rights in the Korean market. At the Asahi Engineering's booth of the 24th AM Show, the first such machine whose manufacture was licensed to Woder, "JR-750" battery car, was exhibited.

The contents of the agreement are as follows: Asahi Engineering provides Wonder with technical knowhow about manufacture of its kiddie rides in general, and Wonder manufactures, according to the knowhow, manufacture products exactly same as Asahi's products not merely in design, but also material and parts. Asahi will also supply to Wonder such electronic parts that are not available in Korea. In addition to the manufacturing license, Asahi has also granted exclusive selling rights in the Korean market, execution of industrial property, rights to use trademark, etc.

According to the license, etc. above, Wonder intends to manufacture Asahi Engineering's kiddie rides one after the other, and some of them may be exported back to Japan, and sold by Asahi Engineering. In this case, the cost is said to be lower than that of manufactured done by Asahi Engineering. Incidentally, Wonder is a Korean enterprise which is manufacturing kiddie rides, and also operating amusement park facilities. Cha Young Kil, president, became independent from Korea Meisho several years ago, and founded Wonder.

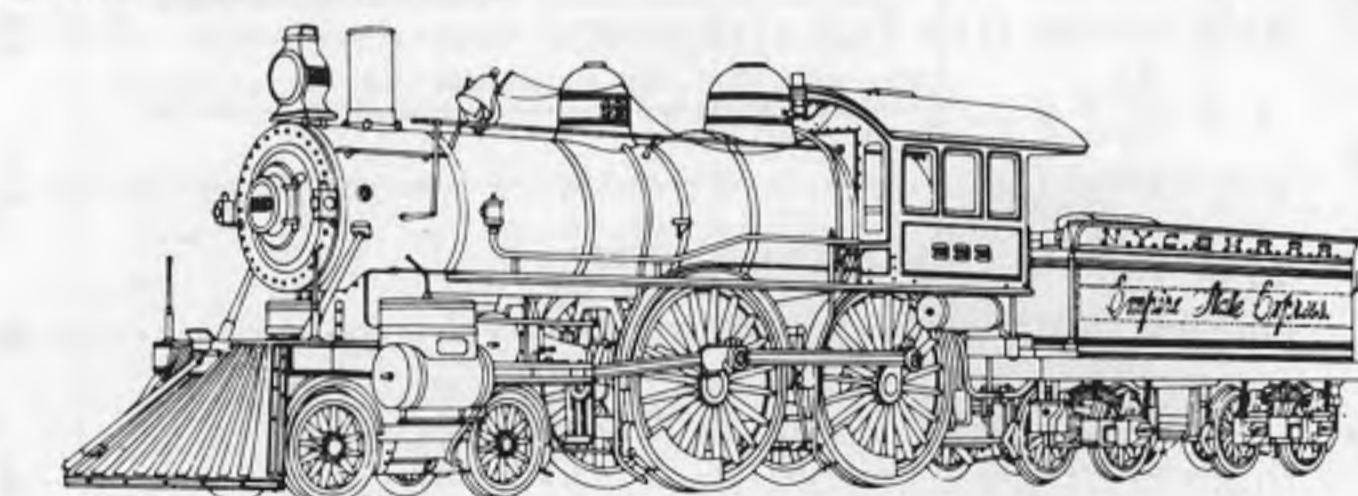


Above photo shows the Sega's new type cabinet attached with its card reader, below its card called "punched magnetic card".

Editor: Masumi Akagi
 Amusement Press, Inc.
 9-16, Kamiyamacho, Kita-ku,
 Osaka, 530 Japan
 ©1986 Amusement Press, Inc.
 Printed in Japan

TRADITIONAL MANUFACTURER OF KIDDIE TRAINS
 WELL KNOWN ALL OVER THE WORLD.

ASAHI AMUSEMENT MACHINE 進歩は、いつも朝日から...



600mm gauge Locomotive "999" exported to People's Republic of China.

Manufacturing kiddie trains with 250mm, 350mm, 450mm and 600mm gauge rails-mini trains to big department stores or shopping centres. Planning and drawing layout available upon request. Please contact us without hesitation.

ASAHI ENGINEERING Co., Ltd.
 1387-2 TANNOWA MISAKI-CHO SENNAN-GUN OSAKA
 JAPAN ☎07249-4-0783-3063 FAXTEL07249-4-2195

EXPORT DIVISION
 TEL 06-202-2633
 FAXTEL 06-202-2695
 TELEX J64061 SORTEJP

namco



——ファンタスティックプライズマシン——

スウィートランド

すくう → のせる → おとす 3つの動作で 楽しさ3倍!!



がんばれ!ニッポン!



JGS1021
株式会社ナムコは、オリンピックキャンペーンのオフィシャルスポンサーです。

- 4人同時プレイ可。
- キュートなデザインが、お店の雰囲気を盛り上げます。
- お菓子類のほか、カプセル（直径6cm以下）、箱物など、設置場所に合わせた景品をご使用いただけます。
- 長期安定売上確保。
- 景品の補給が簡単です。
- プレイ中に機械を揺ると、景品ロカバーが閉まります。（チルト機構）
- プレイ中以外は、景品ロカバーが閉まっています。
- BGMは2タイプ。

仕様

使用電源 AC100V±10V (50/60Hz)
 消費電力 61W
 設置寸法 横幅1380mm/奥行1380mm
 高さ1180mm
 総重量 約130kg
 91-33783
 実用新案申請中

「遊び」をフリエイトする 株式会社ナムコ

本社 千146 東京都大田区矢口2-1-21 ☎03(756)2311(大代)
 営業本部 千146 東京都大田区多摩川2-8-5 ☎03(756)2311(大代)
 西日本販売事務所 千564 大阪府吹田市江の木町20-10 ☎06(338)3511(代)
 ★遊園施設・娯楽機械★企画・設計・製作・販売・経営・資材・輸出入
 ★各種イベント★企画・制作・実施