

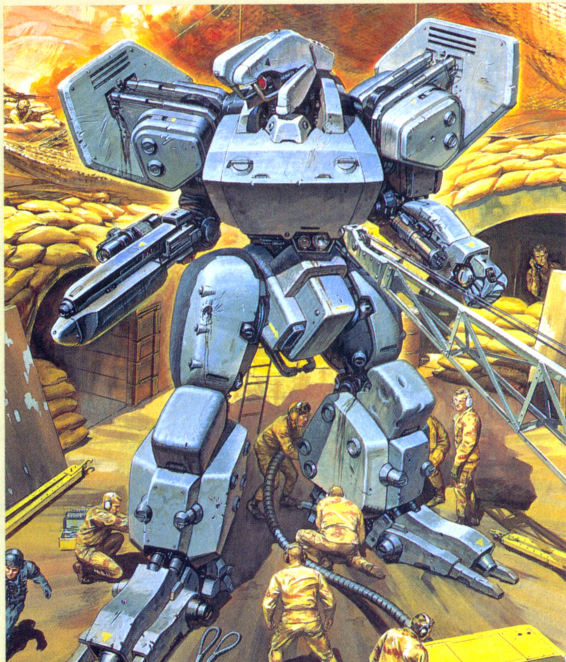
スーパーファミコン®



ASSAULT SUITS

VALKEN

重装機兵ヴァルケン



とりあつかいせつめいしょ
取扱説明書

SHVC-AV



ごあいさつ

このたびは、メサイヤスーパーファミコン専用ソフト『重装機兵ヴァルケン』をお買い上げいただき、誠にありがとうございました。ご使用前に取り扱い方、使用上の注意等、この「取扱説明書」をよくお読みいただき、正しい使用方法でご愛用ください。なお、この「取扱説明書」は大切に保管してください。

使用上の注意

- ご使用後はACアダプタをコンセントから必ず抜いておいてください。
- テレビ画面からできるだけ離れてゲームをしてください。
- 長時間ゲームをするときは、健康のため、1時間ないし2時間ごとに10分から15分の小休止をしてください。
- 精密機器ですので、極端な温度条件下での使用や、保管および強いショックを避けてください。また絶対に分解しないでください。
- 端子部に手を触れたり、水にぬらすなど、汚さないようにしてください。故障の原因となります。
- シンナー、ベンジン、アルコール等の揮発油でふかないでください。
- スーパーファミコンにプロジェクションテレビ（スクリーン投影方式のテレビ）を接続すると、残像現象（画面ヤケ）が生ずるため、接続しないでください。

STORY

2050年代、枯渴しつつある石油などの化石燃料をめぐって、世界には不穏な空気が立ちこめていた。そんな中で、欧州アジア連邦と環太平洋合衆国という、世界を2分する巨大陣営が、先を争って月面軍事基地開発を急いだ。月面の表面に建設される戦術ビーム砲が、地球表面の任意の場所を的確に攻撃できるためである。

2101年。ついに月面での鉱石採掘利権と大ビーム砲建造に絡んだ紛争が發展し、月、衛星軌道、大気圏、陸上、そして海へと広い領域に戦火が広まっていった。環太平洋合衆国海兵隊の装甲機兵小隊に所属する主人公は、1兵士として重装機兵（アサルトスーツ）AS117に乗り込み、戦火の中へ身を投じる。

CONTENTS

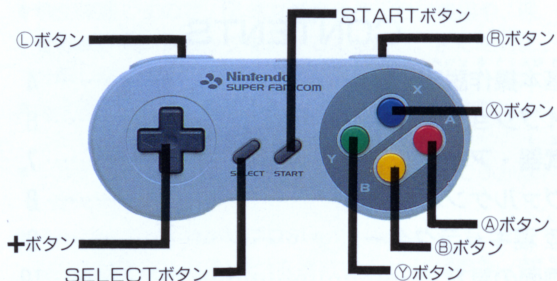
基本操作説明	4
オプションモード	6
武器・アイテム	7
ヴァルケンとは？	8
登場キャラクター	9
画面の見方	10
ワンポイントアドバイス	11

基本操作説明



オープニング中にSTARTボタンを押すと、タイトル画面が表示されます。ここで「GAME START」を選択すると、ゲームを開始することができます。

●コントローラー各部の名称



●コントローラーの操作方法

●+ボタン

左右で自機の移動、上下で砲身を上下に動かすことができます。

●STARTボタン

ポーズ（一時中断）のために使います。ポーズ中はMAPが表示されます。



●Xボタン

武器の切り替えに使います。

●Yボタン

ショットに使います（パンチ以外は押し続けると連続発射します）。



●Aボタン

ローラーダッシュを開始できます。

●Bボタン

ジャンプができます（押し続けるとバーニアで一定時間飛行できます）。



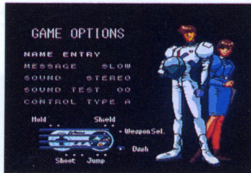
●Rボタン

押し続けている間、シールド防御ができます。

●Lボタン

押し続けている間、砲身の固定ができます。

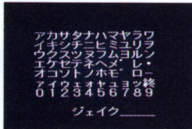
オプションモード



タイトル画面で「OPTION」を選択すると、オプションモードに入ります。操作の方法は、**+**ボタンの上下でカーソルの移動、左右で項目の変更を行ないます。「NAME ENTRY」のモードに入る場合は、Yボタンを使用します。オプションモードの終了は、START ボタンで行ないます。

NAME ENTRY

プレイヤーは、主人公の名前を自由に変更することができます。好きな名前を入力しましょう。登録できる名前は7文字までで、ひらがな、カタカナのほか記号などが使用できます。Xボタンでひらがなとカタカナの切り替え、**+**ボタンでカーソルの移動、Yボタンで文字の入力、Bボタンで前の1文字を削除、STARTボタンでモードを終了します。



MESSAGE

「SLOW」にすると、すべてのメッセージがその場で静止するようになります。

SOUND

「STEREO」と「MONAURAL」の切り替えができます。

CONTROL TYPE

コントロールパッドのボタン配置を変更することができます。

武器

ヴァルケンの武装は4種類。このうち標準武装はVULCANとPUNCHで、残りの2つはWアイテムを取ると装備されます。いずれの武装も、一定数のPアイテムを取るとレベルアップします。また、サークライト使用中はLASERとPUNCHは使えません。

バルカン VULCAN		マシンガン型ガンボッド。高い連射性を持つが、一定量撃つごとにマガジン交換のタイムラグがある。レベルアップすると、弾丸の威力が上がってタイムラグが短くなり、地形での跳弾回数が増える。
パンチ PUNCH		ヴァルケン本体の拳を敵に向かって打ち込む近距離用兵器。エネルギーの溜めが必要なので、連打しても効果が少ない。レベルアップすると威力が上がり、射程距離も長くなる。
レーザー LASER		敵を貫通するレーザーキャノン。エネルギーチャージに時間がかかるため、撃ち尽くしてしまうと一定時間攻撃ができなくなる。レベルアップするとビームの幅が広くなり、威力も上がる。
ミサイル MISSILE		ホーミングミサイルランチャー。一定量しか搭載できないため、残量に注意する必要がある。レベルアップすると追尾能力、連続発射能力が上がる。速度が遅いため、速い目標に対しては苦戦する。

アイテム

アイテムは3種類。MAP上にあるアイテムボックスを破壊することにより出現する場合と、敵を破壊したときに出現場合があります。



シールドエネルギーを現在使用中の武器を新しい武器を搭載します。一定量回復します。ワーアップさせます。(ミサイルとレーザー)。

グランパシフィック

ASS-117A VALKEN (ヴァルケン)

ぜん 高 19.6フィート(5.96メートル)
かんそうしゆりやう 乾燥重量 9834.13ポンド(4.465トン)
そうびじゆりやう 装備重量(固定武装のみ、パイロット含む)
10960ポンド(5.024トン)

さいこうしゆりやう 最高出力 9.4MW/h
さいこうそくど 最高速度 33Mil/h(53Km/h)
どうりやくきかん 動力機関 ディプロス社ASJ-411動力鉱石エンジン
こていぶそう 固定武装 HN-21 炸薬カートリッジ式ハードナックル(左右下腕装備)

作業を詰めたカートリッジで下腕先端部をスライドさせ、拳を打ちつけるパンチ機構で、対装甲車 両に絶大な威力を発揮する。従来の型と違い、エンジンの余剰電力を使用、拳に充填して破壊力を増したもので、実用試験では厚さ90ミリの複合装甲板を打ち抜いた記録がある。

びやうじゆんそうび 標準装備 クライアーホイール二基(高速移動用。左右足首に装備)

ラムジェットエンジン一基(胴体背部)
PCMアンテナ(機体頭部)
ECMアンテナ(機体背部)
サーチライト(フォグ、赤外線兼用。胴体下部)
ペリスコープ(自視鏡、胴体上部)
かたが 肩部アーマー(左右肩部)

おもな登場人物

かんたいへいようがっしゆりやく 環太平洋合衆国

ジェイク＝ブライン中尉

主人公。アサルトスーツ「ヴァルケン」のパイロットで、第68アサルトスーツ小隊長として「強襲揚陸艦バーシス」に乗り込む。パイロットの腕は一流で、部下からの信頼も厚い。情熱的な性格だが、小隊長としての冷静さも持ち合わせている。



クレア＝コーラル曹長

ヒロイン的存在。「バーシス」のメインオペレーターを務め、艦の状況の管理やアサルトスーツ隊への指令伝達等ハードな任務をこなしている。その仕事ぶりに似合わず、性格は優しくおっとりしていて、「バーシス」の乗組員たちからの人気は高い。



おうしゅう れんぽう 欧州アジア連邦

てんようさい 「アーク・ノバ」指令 敵要塞

ゲルツ將軍



衛星軌道上に浮かぶ敵宇宙戦力の拠点「アーク・ノバ」の指令長官。任務遂行のためなら部下の命などなんとも思わない冷酷な人物。

てきこくたいとうりやく 敵国大統領

シェルマーク大統領

敵国の最高権力者。政治のみならず、軍をも操ることのできる権力を持つ。



が め ん み か た 画面の見方



- ① スコア表示
- ② シールドエネルギー
- ③ 現在使用中の武器とそのレベル
- ④ 武器メーター バルカン・ミサイル…残弾数のり
レーザー ……………残エネルギー
パンチ ……………チャージエネルギー
- ⑤ インジケータメッセージ
- ⑥ 特殊装備・使用中表示
- ⑦ 会話メッセージ
- ⑧ レベルアップに必要な「P」アイテムの数。

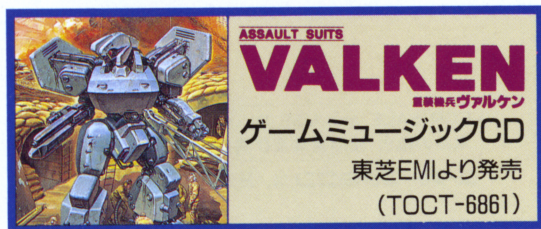


ワンポイントアドバイス

(1) すべてのアイテムは、ゲームを進めていくうえで非常に重要な位置を占めています。特に、PアイテムとWアイテムはなるべく多く取っていくようにしましょう。また、レベルアップに必要なPアイテムの数は、武器によって変わってきます。どの武器をレベルアップさせて進んでいくのか、自分なりに組み立ててみましょう。

(2) ストーリーの流れを知るうえで、メッセージはもれなく読んで進んでいきましょう。ゲーム攻略のヒントになるものもたくさん含まれているし、そうすることによって「ヴァルケン」の世界を満喫することができるのです。

(3) 4種類の武器は、どれもがすべての場面で有効というわけではありません。バルカンが使いやすいと思っても、場面によっては一撃必殺のパンチのほうが無理なく戦えることもあります。また、強力な敵の攻撃の中を進んでいくには、ジャンプやローラーダッシュを使って避けることと、シールドを使った防御を使い分けることが大切です。





NCS 日本コンピュータシステム株式会社

〒106 東京都港区西麻布4-16-13 第28森ビル TEL.03-3486-6314・15(代表)
お問い合わせは ソフトウェア プロダクト部 (直通)03-3486-6588 (受付時間)9時~18時

FOR SALE and USE IN JAPAN ONLY

本品の輸出、使用営業及び賃貸を禁じます。

スーパーファミコン は、任天堂の商標です。