

HE
system

CD-ROM²
SYSTEM

PC Engine

獣王伝



© SEGA 1988 / NEC Avenue 1989

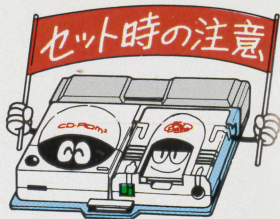


おめでとうございます。NECアベニューのCD・ROM²用ソフト“獣王記”をお買いになった時から、あなたはすでに幸運を手に入れています。その幸運をいつまでも逃さないためにも、この「取扱説明書」をよくお読みいただき、正しい使用方法でお楽しみ下さい。

インターフェイスユニット

1 まず INTERFACE UNITとCD・ROM²、PC Engine が正しく接続されているかどうか確認して下さい。

2 システムカードをPC Engine 本体に、CD-ROM² ディスクをゲームタイトル面を上にしてCD・ROM² にセッティングしたのちに INTERFACE UNIT、PC Engine 本体の順にスイッチを入れて下さい。




3 故障の原因になりますので、PC Engine 本体のスイッチを入れたままでのシステムカードの出し入れは絶対に行わないで下さい。

4 CD・ROM²システムが正常に作動している場合には左のような画面が表示されます。表示されない場合には、操作方法に誤りがないか確認して下さい。



CD-ROMディスクは、CD・ROM² system 専用のゲームソフトです。普通のCDプレイヤーでは使用しないで下さい。

*品質には万全を期していますが、万一製品に当社の責任による不都合がありました場合、新しい製品とお取りかえいたします。それ以外の責任はご容赦ください。 *このソフトを当社に無断で複製すること、及び賃貸業に使用することを禁じます。

A blue-toned illustration of a woman with a crown and a stone tablet. The woman has long dark hair and is wearing a crown with a cross-like symbol. She is holding a stone tablet or tablet with both hands. The background is dark with some orange and red highlights, suggesting a dramatic or intense scene. The overall style is reminiscent of a book cover or a promotional image for a game or anime.

まだ、天も地も混沌こんとんとしていた頃、獣人族と呼ばれる種族ちゆうまつがいた。その超越した能力で地上を制した彼等は、その力ゆえに神々の怒りに触れ、石碑の中に封印されたのであった。そして千年が流れた。

長い平和の影で闇がうごめき始めていた。何故ともなく現われた魔神の手によって、大神ゼウスの娘、アテナが黄泉の底へと連れ去られてしまったのだ。ゼウスは困惑した。かつて強大な力をもって全世界を統べていた神々も、悠久の平和の中で、戦う力を失っていたのだ。こうしている間にも魔神はその勢力を広げてゆく。万策尽きたゼウスの脳裏のうりに獣人族の事が浮かんだ。かって、自らの手で封じ込めた、この世で最も勇猛な種族、獣人族の事が……。



タイトル画面表示中、十字キーの上下と①ボタンで、難易度設定およびストーリー紹介を楽しむ事ができます。ストーリー紹介中、**RUN**を押すとタイトルに戻ります。LEVEL(難易度)はNORMALとHARDの2種類です。

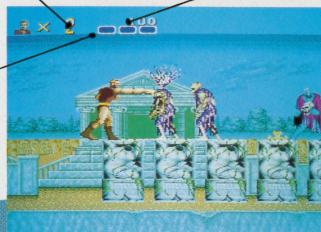
● 画面説明 (このゲームは、一人プレイ専用です)

ライフゲージ

敵の攻撃を受けると減ってゆき、全て消えると獣人を一人失います。獣人が全滅するとゲームオーバーです。

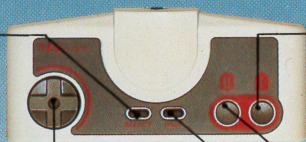
獣人の残り数

スコア(得点)



SELECT ボタン

RUN と同時に押すと、リセットがかかります。



① ボタン：パンチ、アタックAに使います。

② ボタン：キック、アタックBに使います。

十字キー：獣人の移動に使います。左右……獣人が左右に移動します。

上……ジャンプに使います。長く押すとハイジャンプします。

下……しゃがみます。下を押したままキックすると、寝ころんで上方に攻撃します。

RUNボタン：ゲームスタート、ポーズ(一時停止)に使います。

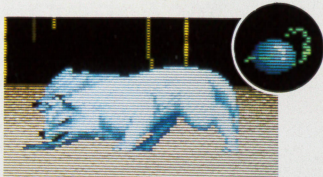
ひ
● 秘められた能力、超獣化現象！

白い狼(アルビノ・ラスケルトウルフ)の体内に

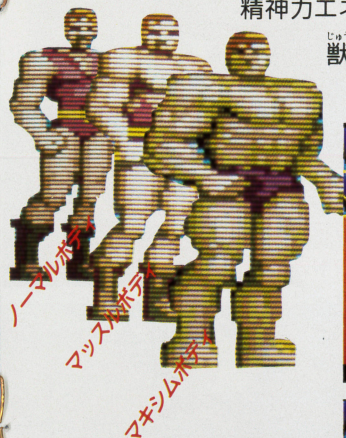
にあるスピリットボールを吸収することにより

精神力エネルギーが増大し

獣化が始まります。



アルビノ・ラスケルトウルフ



3つ目のスピリットボールを取ったとき、鋭い叫びと共に人の知能と獣の力を合わせ持つた獣人が誕生するのです。

獣人族は超獣化すると様々な超能力を使えるようになります。

青文字……アタックA。①ボタンを使用。

赤文字……アタックB。②ボタンを使用。

ウェアウルフ



ファイヤーボール
腕の先から放つ火の玉。



フラッシュアタック
強力な飛び蹴りで敵をなぎ倒す。

ウェアドラゴン



サンダースマッシュ
パンチと共に電撃を放つ。



レイ・バリア
全身から放射する雷のバリア。

ウェアベア



ベトリフレス
これに触れるものは
全て石化する。

ウェアタイガー



ソニックムーブメント
広範囲に広がりながら
飛んでゆく衝撃波。



スピンボンバー
超高速で回転し、敵を打ち砕く。



ヴァーティカルインパルス
上下の敵を抹殺する飛び蹴り。

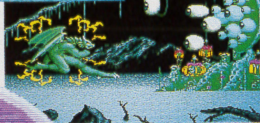
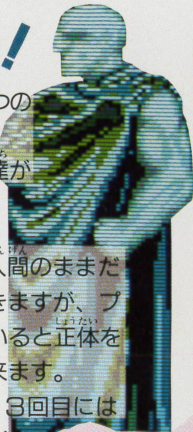
じゅうじん

● 獣人の行く手をはばむ魔神達!

まじんたち



女神アテナを救い出すためには、5つの世界を制覇しなければなりません。各世界では、それぞれ異なる魔神達が獣人の行く手をはばみます。



魔神はプレイヤーが人間のままだとそのまま去ってゆきますが、プレイヤーが獣化していると正体を現し、襲いかかって来ます。(獣化していなくても、3回目には襲いかかって来ます。)



● 逃げ! 捕らわれのアテナの下へ。

アテナは今、悪魔の儀式によって一羽の鳩に変えられようとしている。獣戦士に残された時間は、もうわずかしかないのだ。

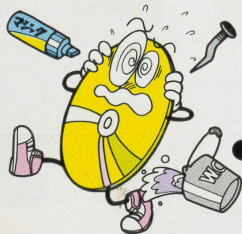
● コンティニューは2回まで。

ゲームオーバー後、デモプレイに移る前に、十字キーで▶マークを“CONTINUE”に合わせて[RUN]を押せば、コンティニューが出来ます。

※ご注意 本ソフトは、途中でCD-ROMからデータを読み込むため、画面が一時停止する事がありますが、故障ではございません。



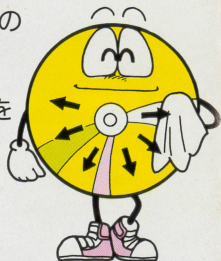
CD-ROMディスク 保管上のご注意



- 信号読みとり面 (印刷のされていない光った面) を汚したり、キズをつけたりしないで下さい。もちろん、シールを貼ったり、マジックなどで文字を書いたりするのも厳禁です。

- 汚れてしまった時は、やわらかい布で図の様に軽くふきとって下さい。強くこするとキズの原因となります。

- プレイ後は元のケースに入れて、高温・多湿・直射日光をさけて保管して下さい。



NEC NEC アベニュー株式会社

東京都千代田区麹町2-14-2 麹町NKビル 〒102

(03) 265-6110

本商品に関するお問合せは
テープサービス

(03) 288-0330

(03) 288-0880