

THE GENERATION OF

MEGA

จำหน่ายทุกวันจันทร์

มองสิ่งที่ให้คุณด้วยความรู้สึกที่แท้จริง !!



ลุยไปทั่วอวกาศครั้ง!!
ลุยกับ "ปรัมฤกษ์"
ลุยจอลอยเกมสี่ราชสีปดาห์
ให้คุณสนใจ
ลุยกับนี้กับ เกม HIT ประจำสัปดาห์



พบใจ
มหาดดา
ที่ดก
สามารถ
รับโดย
ง่าย!!



ราคาถูกใจ เพียง!! **10BAHT.**

SUPER FAMICOM

เครื่องเล่นใหม่ที่ถูกต้องจับตามอง

ในขณะที่บรรดาเครื่องเล่นเกมส์ พี.ซี. ได้ถูกผลิตขึ้นมาก...ที่เป็นที่นิยมมากที่สุด เห็นจะเป็นของ FAMICOM จากนั้นมี PC ENGINE เมก้าไดรฟ์ ออกตามมาอีก ซึ่งรุ่นหลัง ๆ ก็มีประสิทธิภาพที่เหนือกว่าขึ้นไปอีก...ราคาที่สูงขึ้นด้วย แต่ทางด้านซอฟต์แวร์นั้นยังน้อยกว่าของ FAMICOM

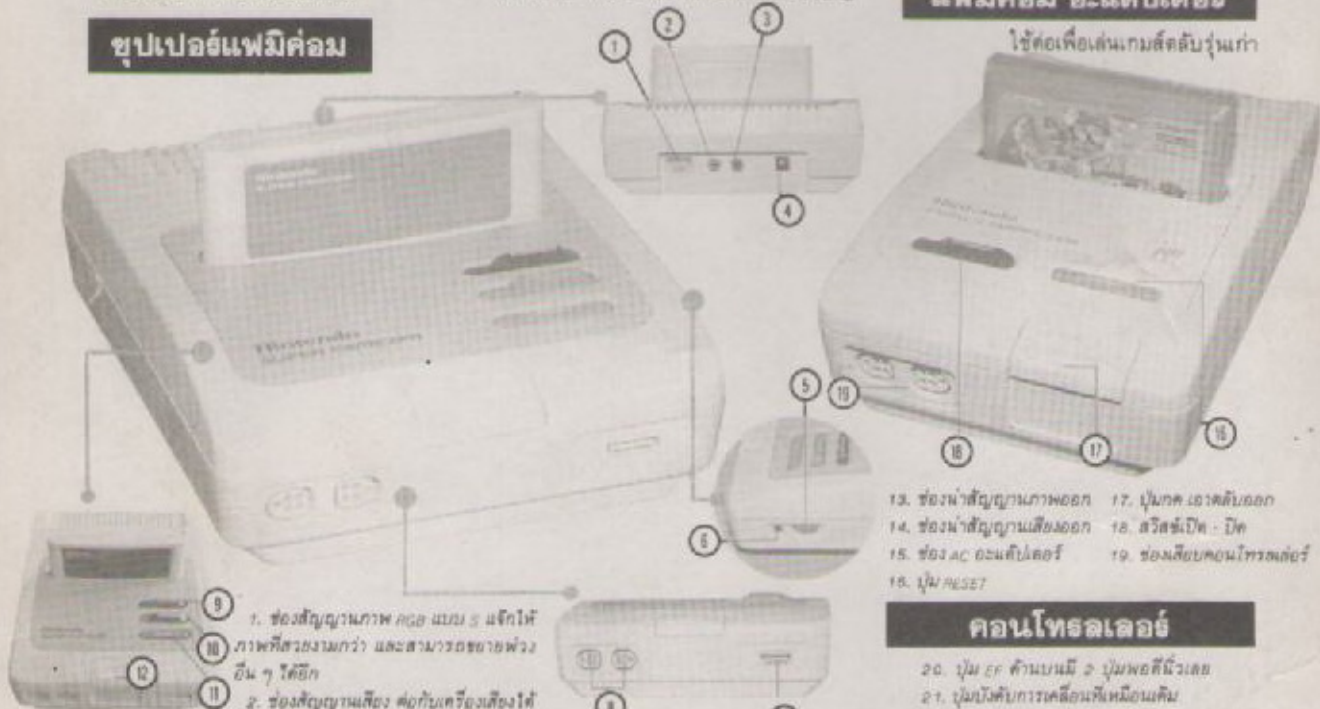
และก่อนที่ FAMICOM จะถูกตีหนัก ตลาตไป ทางผู้ผลิตก็ได้คิดเครื่องรุ่นใหม่ออกมาให้มีประสิทธิภาพสูงขึ้นมากว่าเดิม ชื่อว่า SUPER FAMICOM และแน่นอนราคาย่อมต้องสูงขึ้นไปด้วย และเกมส์ที่คิดว่าจะออกมาพร้อมกับเครื่องคือ ละครชุด "นาริโอะ" คงจะเป็นนาริโอะ 4 ละ และอีกเกมส์คือ RPG

แอ็คชั่นยอดเยี่ยม THE LEGAIN OF ZELDA (ภาคต่อ) ยังมีอีก 2 เกมส์ที่ยังปิดเป็นความลับอยู่
เรามาดูรายละเอียดของตัวเครื่องกันเลยทีเดียว...

ซูเปอร์แฟมิกอม

แฟมิกอม อะแดปเตอร์

ใช้ต่อเพื่อเล่นเกมสลับรุ่นเก่า



- 13. ช่องนำสัญญาณภาพออก
- 14. ช่องนำสัญญาณเสียงออก
- 15. ช่อง AC อะแดปเตอร์
- 16. ปุ่ม RESET
- 17. ปุ่มกด เรดคัมออก
- 18. สวิตช์เปิด - ปิด
- 19. ช่องเสียบคอนโทรลเลอร์

คอนโทรลเลอร์

- 20. ปุ่ม EF คำนวณมี 2 ปุ่มพอดีนิ้วเลข
- 21. ปุ่มบังคับการเคลื่อนที่เหมือนนมเต็ม
- 22. ปุ่ม SELECT
- 23. ปุ่ม START
- 24. ปุ่ม ABCD มีถึง 4 อันใช้เข้าเลข



- 1. ช่องสัญญาณภาพ RGB แบบ S แจกให้ภาพที่สว่างมากกว่า และสามารถขยายพวงอื่น ๆ ได้อีก
- 2. ช่องสัญญาณเสียง ต่อกับเครื่องเสียงได้
- 3. ช่องภาพต่อกับ VIDEO หรือ แฟมิกอม อะแดปเตอร์ เพื่อนำสัญญาณภาพจากแหล่งอื่นได้
- 4. ช่อง AC อะแดปเตอร์
- 5. VOLUME ปรับเสียง
- 6. ช่องเสียบหูฟัง ระบบสเตอริโอ
- 7. ช่องต่ออุปกรณ์พ่วงขยายในอนาคต
- 8. ช่องเสียบคอนโทรลเลอร์ได้ 2 อัน
- 9. สวิตช์เปิด - ปิด เครื่อง
- 10. แฟมิกอมสวิตช์ เปิด - ปิด อุปกรณ์ต่อพ่วงอื่น ๆ
- 11. ปุ่ม RESET
- 12. ปุ่มกดเพื่อเอาคัมเกมสลับออก.

สเปคของเครื่อง

| | | | |
|-----------|---|-------------------|--|
| CPU | 16 บิต CPU | ส่วนประกอบในแรมด์ | ใน 1 ฉากมีได้ 120 ชนิด 1 ชนิดประกอบได้ 16 สี |
| MEMORY | สูงสุด 12 เมกกาไบท์ | SOUND | สเตอริโอ 8 ช่องเสียง มีเอฟเฟ็ค และอีกได้ยังไม่ระบุ |
| DMA | มีทั้ง DMA ธรรมดา และแบบพิเศษ (H-DMA) 8 แชนแนล | ราคา | เดือน ก.ค. 2532 |
| PORT | IN/OUT 9 บิต, และ PORT คอนโทรลเลอร์ | OPTION | คอนโทรลเลอร์, AC อะแดปเตอร์, แฟมิกอม อะแดปเตอร์, RF MODULATOR SWITCH, AV CABLE |
| RAM | มี 8 K ไบท์ | CPU | 16 บิต CPU |
| ภาพ | สร้างได้ 32768 สีจากสีพื้นฐาน 256 สีภาพขนาด 512 x 224 จุด เคลื่อนที่ได้ 4 ฉาก | | |
| VIDEO RAM | 64 K ไบท์ | | |

STAFF

เจ้าของ
 วิบูลย์กิจการพิมพ์
ผู้อำนวยการ
 นางนวลจันทร์ พรพิบูลย์
บรรณาธิการบริหาร
 วิโรจน์ ดังศักดิ์
บรรณาธิการ
 แรณชว
กองบรรณาธิการ
 ทชากร, น. ตี,
 กาจิ๋วป, จอยส์เพอร์
ศิลปกรรม
 ปิยะ,อาร์ต, ZEN
ช่างประเทศ
 ภรด ทรนาถ, นิธ
สำนักชาน
 โคนีอาร์ตเพลนนิ่ง
 50/98 สุขุมวิท 62
 บางจาก กรุงเทพฯ 10250
 โทร. 311-3270, 311-3254
จัดจำหน่าย
 วิบูลย์กิจการพิมพ์
 โทร. 311-0657

MEGA

1/32

สวัสดิ์ศรีบ้านนาค่านที่รัก

และแล้วจนได้ เมก้า ฉบับปฐมฤกษ์ ก็โดยสโลมบรแมง แม้ว่ารูปเล่มจะบาง ราคาจะแสนถูก เมื่อเทียบกับเกมส์เฉลี่ยทั่ว ๆ ไป จนบางแห่งต้องงงว่า เราทำได้เช่นไร ในวราธานี เมก้า กำเนิดขึ้น จาก **เกมส์มาซีโอ 3 ภาคแรก และภาค 2** ได้รับความนิยมสูง การขายเราสูงขึ้น ผู้อำนวยการ จึงให้ ข้อเสนอแนะ ออกจำหน่าย เฉลยเกมส์ขึ้นมาอีก ในรูปแบบผสม เมื่อท่านผู้อำนวยการได้เห็นของญี่ปุ่น ด้วยแรงหลัก การขายที่ดีเยี่ยมจากนาค่าน ทำให้เกิดหนังสือเฉลยเกมส์ **ฮายส์ปคาร์ท** เล่มใหม่บนแผง

MEGA อาจจะไม่ใหม่มาก ๆ เหมือนเด็กไว้ได้ยงลา ฉบับปฐมฤกษ์นี้ คอคลับมือไรต่าง ๆ คุณดูอาจ จะพลม ไม่เข้มข้น แต่ถ้าคุณดูจริง ๆ แล้ว มันสะใจจริงจน คุ่มราคา 10 บาทแน่นอนละ การจัดของ **LINE ART & NET WORKS** ต้องบท ต้องต้น และนำมาเสริมให้ **MEGA** เรายิ่งเป่าพวย และเราก็อยาก ให้คุณสัมผัสถึงสิ่งที่ไม่จริง งงนั้นการจัดทำ เฉลยเกมส์นี้ ค่อนข้างละเอียด ละเอียดกว่าการ์ตูน และยาก กว่ามาก เราก็อทำให้ดีเยี่ยม แม้ว่าราคาจะถูก ซึ่งราคานี้ไม่มีใครกล้าทำแน่ ราคานี้ เหมือนเป็นราคามิตร ภาพ จากใจของวิบูลย์กิจ

กวาดิอุส 2 ความดังมาจาก กวาดิอุส 1 ทำให้ก่อเกิด และทำทนายคนแปล ของเรามาก จึงขอเสนอ และเรียบเรียงให้คุณ และจริง ๆ ด้วย กวาดิอุส 2 นี้ดังในประเทศเรามากจริง ๆ และคุณเกรด ทรนาถ ผู้แปล และเรียบเรียงสุดส่าห์ดีหา รวบรวมมากที่สุด จนเฉลยเกมส์ กวาดิอุส 2 ได้มากกว่าใคร ๆ เกมส์ นี้จึงจัดเป็นเกมส์เอกของเล่มแรก ฉบับที่ 2 ของ **MEGA** สั้นฉบับได้เห็นแล้วบ้าง มีเกมส์กว่า 5 เกมส์ มาเฉลยให้คุณทราบ แน่แน่นอนครับ ฉบับนี้เรามีการชิงรางวัล สำหรับนักเล่น นักเล่น มาร่วมสนุกกับเรา กัน

วันนี้เราขอฝาก **MEGA** และวันหน้าคุณจะรู้ว่า **MEGA** เป็นนิตยสาร มอบในสิ่งที่คุณสัมผัสได้ ด้วยเพียงความรู้สักบอกเท่านั้น "แท้จริง"

MEGA พยายามเป็นเพื่อนเคียงข้างเคียงคุณ.

เราไม่ได้ให้คุณเชื่อในวันที่ แต่เราพิสูจน์เพื่อนข้างหน้า
 ชาว **MEGA**.

CONTENTS

THE NEW SOFT..... 1

ข่าวสารเกมส์ใหม่ ๆ เริ่มด้วย ฮัลเลย์วอร์

GRADIUS 2..... 2



เกมส์เล่นประจำฉบับนี้ เปิดเผยให้คุณ ได้สัมผัส จนถึงเลขที่ 7 และเขียว พร้อมภาพละเอียดจากฉาก ต่าง ๆ คู่มือพิเศษการใช้ซอฟต์แวร์ต่าง ๆ ที่เพิ่มเติมขึ้นมาอีกมากมาย...นอกจากนี้ยังกรีนกันด้วย "ประวัติ ศาสตร์ของกวาดิอุส" อีกนะ

GODZILLA..... 15

เกมส์ใหม่ที่กำลังมาฮาดวาคในหลาย บ้านเราแล้ว มาชงกลคิดขึ้นต้นพร้อม แนะนำวิธีเล่น ถ้าจะให้ดีคิดว่า คู่มือเกมส์นี้ ฉบับนี้ออกเกิด อีกเล่มจะกระจ่ายขึ้นเลย ออกจำหน่ายพร้อมกัน...

MEGA TECHNICS..... 17

เปิดเผยกลคิดลับๆ น้อยของนาจิโย้ 3 เพื่อเพิ่ม รสชาติให้กับการเล่น ของคุณ...หยอดอีกนิด กับการ คอนเทนิวของไซอิวันวิสต์

TOP 30..... 19

อันดับเกมส์ที่มีผู้นิยมมากที่สุดในปีนั้น ถูกจัด ลำดับไว้ให้คุณได้พิจารณาถากันแล้ว...

POWER UP!!

พิเศษที่ศูนย์ MAGA ทุกท่าน เมื่อ MAGA ฉบับปฐมฤกษ์นี้ อยู่ในมือของคุณแล้ว...ลองรวบรวมเอาความสามารถของคุณ มาเล่นกับรางวัลพิเศษของเราดี...

ช่วยฝึกงาน ๑ ปี และเชื่อว่าไม่เกินครึ่งเดือนกว่าของคุณ คุณจะได้เป็นเจ้าของรายชื่อยี่สิบวันตัว ที่จำหน่าย หรือเที่ยวช้อปปิ้งกับเกมส์ FAMICOM ที่ศูนย์รัก เรียนได้มากกว่าที่ตำราได้...พร้อมทั้งแผนผัง หรือหมายเลขโทรศัพท์ด้วย...ก็เข้าไปเลย...ผู้เขียนได้มากที่สุด และส่งถึงเราก่อน...ยังมีสิทธิเริ่มต้นในการเป็นเจ้าของรางวัลพิเศษจากเราดังนี้

รางวัลที่ 1 สำหรับผู้ที่เขียนมาได้น่าทึ่งที่สุด และไว้ใจได้...จะได้รับของขวัญมูลค่า 300 บาท

รางวัลที่ 2 สำหรับผู้ที่เขียนได้น่าทึ่ง และเข้ากรวดคนแรก...จะได้รับของขวัญมูลค่า 200 บาท

รางวัลที่ 3 สำหรับผู้ที่เขียนได้น่าทึ่ง และเข้ากรวดคนที่ 2...จะได้รับของขวัญมูลค่า 100 บาท

รางวัลที่ ๑๐ รางวัล จะได้รับของขวัญมูลค่ารางวัลละ 50 บาท

และสำหรับทุกคนที่ส่ง...ร่วมสนุกเข้ามา...จะได้รับบัตรบันทึกชื่อ เพื่อการติดต่อจากฝ่ายข่าวสารของ MAGA ต่อไป

ส่งจดหมายรวมสนุกของคุณไปที่ MAGA 50/๑๑ สุขุมวิท ๑2 บางจาก กทม. 10250 ก่อนวันที่ 31 มกราคม ค.ศ. นี้... (เราจะถือเอาค่าประทับบนซองเป็นสำคัญ)

MAGA MEMBER CLUB

เปิดประตูสู่กลุ่มก้อน ของบรรดาสมาชิกผู้นิยมในการเล่นเกมส์แฟมคอม อันเป็นการพักผ่อน ได้รับความบันเทิง อีกรูปแบบหนึ่ง... นอกจากจะได้พักผ่อนแล้ว ยังเป็นการฝึกไหวพริบ ทักษะ และความว่องไวอีกด้วย

MAGA จึงเปิดตัวออกมาเพื่อเป็นสื่อ เป็นช่องทาง ในการที่จะถ่ายทอดคำแนะนำ กลเม็ด ตลอดจนข่าวสารต่าง ๆ ซึ่งจะเป็นการเสริมความกระชับ ให้ความการพักผ่อน ลักษณะนี้ของคุณ

เชิญสมัครเป็นสมาชิก MAGA MEMBER CLUB เสียแต่วันนี้

นี่ คุณจะได้รับนิตยสาร MAGA เป็นประจำ โดยเราจัดส่งให้ถึงบ้าน พร้อมทั้งมีสิทธิพิเศษ ในกรณีต่าง ๆ อันเกี่ยวเนื่องกัน...ที่จะมีขึ้นในอนาคต...กรอกรายละเอียดเกี่ยวกับตัวคุณ ลงในบัตรข้างล่างนี้ พร้อมทั้ง อนาคตที่สั่งจ่าย...นาชกรวจันท์ พงษ์บุญดี ปณ. บางนา เป็นจำนวนเงิน 220 บาท...ต่อการเป็นสมาชิก 24 ฉบับ...ส่งถึง 'MEGA MEMBER CLUB' สำนักพิมพ์วิบูลย์กิจ...เลขที่ 50/๑๑ สุขุมวิท ๑2 บางจาก กทม. 10250...คุณจะได้รับ การตอบรับในทันที...ที่จดหมายของคุณถึงมือเรา...

ใบสมัครสมาชิก

MAGA MEMBER CLUB

เลขที่.....

ชื่อ.....สกุล.....ชื่อเล่น.....

ที่อยู่.....โทร.....

สถานที่ศึกษา.....ระดับชั้น.....

วันเกิด.....

ขอสมัครเป็นสมาชิก MAGA MEMBER CLUB โดยได้ส่งอนาคตดี เป็นจำนวนเงิน 220 บาท...ต่อการเป็นสมาชิก 24 ฉบับ...มาด้วยแล้ว...โดยจะขอเริ่มตั้งแต่วันที่.....ปี.....ถึงฉบับที่.....ปี.....

ข้อมูลเพิ่มเติม

เครื่องเล่นเกมส์ที่มี 1.....2.....3.....

ร้านที่ซื้อหรือติดต่อ.....2.....3.....

เคยเป็นสมาชิกของ.....2.....3.....

THE NEW SOFT

ฮัลเลย์วอร์



ผลิตโดย TAITO ออกวางจำหน่าย เดือนมกราคม 1989



ชุดตั้งเกมส์ในอวกาศ

ดาวหางฮัลเลย์โคจรเข้ามาใกล้โลก ทำให้วงโคจรของโลกเปลี่ยนไป ชาวโลกจึงส่งคนะสำรวจไปสอบสวน แต่ได้รับการต่อต้านจากพวกเอเลี่ยน ที่ซ่อนตัวอยู่ในดาวหางระยะดวงนี้ ทำลายจนพิณาศย่อยยับ และถ้าขึ้นปล่อยเอาไว้ ศัตรูร้ายจากต่างดาวนี้จะต้องมารุกรานโลกอย่างแน่นอน เพื่อป้องกันโลกให้ปลอดภัย คุณจึงต้องนำยานอวกาศรุ่นใหม่ที่มีพลังเหนือกว่า ไปต่อสู้กับมัน!

เกมส์นี้มาจากเกมส์ออสเตรต (หรือที่เรารู้จักกันว่าเกมส์หุ่นเหล็ก) คือเกมส์ "ฮัลเลย์ คอเมท" ฉะนั้นเรื่องความมันก็ไม่ต้องพูดถึง

เมื่อยานอวกาศเริ่มเดินทางออกจากโลกไป ดาวเปลือกกราว จะเป็นภาพของดาวพระเคราะห์ในระบบสุริยจักรวาล ในสเตทแรกนั้น ศัตรูและบอส (หัวหน้า) จะไม่ค่อยเก่งมากนัก จึงเหมาะที่จะให้เป็นการฝึกฝีมือ เพราะในสเตทต่อไปจะยากยิ่งขึ้น ความเร็วก็สูงขึ้น และศัตรูก็มีมากขึ้นเรื่อยด้วย จำเป็นจะต้องพาเวอร์รี่ตัวเราให้เต็มที ด้วย สปีดอัฟ เลเซอร์ ปืนกล บาเรีย เกาเซอร์ ฯลฯ.



ศัตรูมีต่าง ๆ นานา จะเก่งขึ้นเรื่อย ๆ



ฮัลเลย์ บอสตัวบงเว็ลเลย แต่กว่าจะมาถึงก็มีดี คงคงไม่ลำบาก ไม่ใช่หรือ



สเตท 3, 4, 5 เป็นเวลาที่สั้น ที่จริงสามารถ ต่อระว่างได้มาก



เกมใหม่ก็มีไว้บอก เลเซอร์ 4 ระดับ



ชุดบู๊เล็วขึ้นเป็นภาพอวกาศออสเตรต



แรงดูดเป็นภาพตัวฮัลเลย์ และหน้า



ฮัลเลย์บู๊เล็วขึ้น คือบอสตัวบงเว็ลเลย

บุกตลุยฮัลเลย์เลย!!



ไปฮัลเลย์ หน้าจะเจอ ศัตรูที่นำ กตัวมากขึ้น

POWER UP



พบดาวตก ตอนแรกจะมีอระเว็ล

เกมส์เด่นประจำฉบับ



© KONAMI 1988

กราดิอุส 2

กราติอุส 2

ในที่สุดกราดิอุสก็กลับมาอีกครั้ง เกมส์ยิงที่ฮิตติดใจในอดีตที่ดัดแปลงมาจากอาเขตเกมส์ มาสู่คอมพิวเตอร์ MSX, นินเท็นโด และอีกหลายรุ่น นั่นคือ "กราดิอุส" แม้แบบของเกมส์ยิง อีกหลายชนิด และบัดนี้ลูกหลานกราดิอุสก็กำเนิดออกมา อีกครั้งนั่นคือ "กราดิอุส 2"

ผลิตโดยโคนามิ - วางตลาด 18 ธันวาคม 1988 - ราคา 5,900 เยน.

HISTORY OF GRADIUS

ประวัติศาสตร์ของกราดิอุส

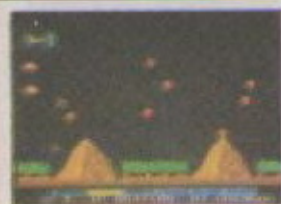
ในปี ค.ศ.1985 เกิดเกมส์ใหม่สุด ที่แหวกวงการอาเขตเกมส์ หรือที่เรียกกันว่าเกมส์ตู้เกมส์นี้เป็นเกมส์เพาเวอร์อัฟไอเทม สำหรับเกมเมอร์รุ่นใหม่ ซึ่งเป็นเกมส์ยิง ที่สนุกสนานสุดขยอตนาม "กราดิอุส" เกมส์นี้ฮิตสุดฤทธิ์

จนทำเป็นเกมส์สำหรับเครื่องวีดีโอเกมส์ ซายติเป็นเกมน้ำหนักๆ จอมมาในปี ค.ศ.1987 ก็มีเกมส์แบ่งภาคจากกราดิอุส ชื่อว่า "ซารามันเดอร์" ซึ่งเป็นเกมส์แนบแนบเดียวกับกราดิอุส และก็เป็นที่ยอดฮิตตลาดด้วยกันทั้งคู่

1985

กราดิอุส

ประสพความสำเร็จสูงสุด เป็นเกมส์เคลื่อนจากซายิ ไปซาวาไม่มีจากล่างขึ้นบน ถ้าเป็นภูเขาไฟระเบิด และโมฮาซัน วงแหวนออกมาละก็ ทุกคนจะรู้ได้ทันทีว่านี่แหละกราดิอุส



ภูเขาไฟพ่นหินออกมาเป็นน้ำพุ



ยังมีอาวุธดีดอาวุธเต็มที่ได้ใหม่



แม้จะล้าเล็แต่ยิงได้อย่างตุงตุง



แล้วโมฮาซันก็บินไปอีกหลายเกมส์

1987

ซารามันเดอร์

ไม่ใช่เกมส์ที่เกิดจากอาเขตเกมส์ จึงไม่มีการเปลี่ยนแปลงจากทุกจากเป็นของแท้ และสร้างขึ้นมาเพื่อเล่นสำหรับแพลตฟอร์ม จึงสนุกสุดเหวี่ยงในแบบของแพลตฟอร์ม



สามารถเล่นพร้อมกันสองคนได้



เปิดพดิ่งที่พุ่งออกมาสวยงาม



หัวหน้บดบดบดบดบดบดบดบดบด



โมฮาซันก็กระโดดได้ก็

จากลาเซตเกมส์ในที่สุด

“กราดิอุส ทู” ก็กลายมาเป็นเกมส์เพลมค่อน

นี่คือกราดิอุส ทู

แน่นอนอยู่แล้วเมื่อเกมส์ “กราดิอุส” ได้เผยแพร่การออกแบเกมส์ (ต่อไปจะเรียกว่าเกมส์ตู้) ความสำเร็จเหรียญของเกมส์นี้ ทั้งหลายนั้นก็เครื่องแล้วสิ่งเครื่องอีก ได้รับความชื่นชม ผู้จัดทำก็หัวใส ออกพักกราดิอุสเข้าไปเป็นเกมส์ เพลมค่อน (ต่อไปจะเรียกว่าเกมส์กล่อง) คีตลาฟเกมส์นั่นเองจนกลายเป็นเกมส์แนวหน้าไป อีกหลายหนึ่งจนต้องมีขายาคัดแปลงที่ชื่อ “ซาราแมนเดอร์” มาครอบครอง คัดลอกกันคนเกมส์ก็ถอง และคิดหาผู้ผลิตที่ต้องการจ่ายเงินจากกระเป๋านักเล่นเกมส์มาใส่กระเป๋าสัตว์เองให้คงยิ่งไปกว่าเก่า ซึ่งก็ได้ผลดีซะด้วย ซาราแมนเดอร์ ครอบลอกเกมส์ถองอีกครั้ง แต่ก็ยังไม่เห็นท่ากราดิอุส

และแล้วคณะผู้สร้างก็ออกมากระเป๋าคูณิกวีร์ หรือหนังสือวีร์กร่องของสถานพินพิน ก็อยากเล่นเกมส์ท่าอนนี้ไม่ได้ก็ไม่รู้

เกมส์ชู้กราดิอุส หรือกราดิอุสภาคสอง ก็ไหลออกมาคิดลาฟเทศศตวาร์ จากกระเป๋านักเล่นเหรียญของผู้คนแล้วคูณิกวีร์ ก็ได้ โดยมีเรื่องง่าย ๆ ว่า

หลังจากสงครามกราดิอุส สิ้นสุดความสงบสุขได้ไม่นานในที่สุดอันตราอัยเวงก็กลับมาอีกครั้งเมื่อมีกองทัพเอเชียแลน ลึกลับที่ชื่อว่า “โกฟฟา” เริ่มรุกรานเอเชียโดยของกราดิอุส วิธเมืองพระเอกของภาคแรก ยานอิกไวเปอร์ ต้องพุ่งออกไปรบอีกครั้ง

เห็นไหมล่ะเรื่องมันช่างง่ายจริง ๆ “แค่ปราบโกฟฟา” เท่านั้นเอง...แล้ว โกฟฟาได้ปราบง่ายดังพูดหรือ เพราะวีร์เกมส์ชู้กราดิอุสคูณิกวีร์ เขาสร้างขึ้นมาเพื่อทำลายนักเล่นมือโปรโดยกระเป๋ารจะทำให้มือโปรเป็นมือแบให้ได้ กราดิอุสทู จึงเป็นเกมส์ชิง ชนิดลาฟกาฟ (ซูเปอร์ซูดเกมส์) สำหรับทุกคนเล่นทีเดียว “ในเมื่อมันยากขนาดนี้แล้ว จะมีใครเขาเล่นกันล่ะ” คุณ ๆ คงจะคิดว่าไม่มีใครเล่น

กันแน่ แต่ถึงชนิดคูณิกวีร์ คุชกราดิอุสคูณิกวีร์เป็นเหมือนโพรมิธียะเวธของ ประสงค์บุษกับกราดิอุสคูณิกวีร์ดีไปหมด พอแพ้ไปโพประกาศว่าไม่เอาอีกแล้ว แต่ชู้ก็พักก็กลับมา นั่งจ้องคอ เอ๊ย...ขอบผู้พิทักษ์ไม่ว่าจะตั้งเดิน ก็กลัวเราชอบการท้าทายนี่...หลังจากอวลาเวดในยุทธจักรเกมส์คูณิกวีร์แล้ว ในที่สุดกราดิอุสคูณิกวีร์ก็ส่งผู้กราดิอุสคูณิกวีร์ ตามทางเดิมที่รุ่นพี่ได้กรวยทางไว้ให้

มาจะกล่าวบทไปถึงกราดิอุสคูณิกวีร์เกมส์ นั่นก็มีการคิดแปลงให้แตกต่างจากเกมส์คูณิกวีร์อย่าง คงที่สามารวมเล็กกว่าใครของ เขาเวอริอัสได้ หลายแบบ คือมากกว่าวีร์เกมส์คูณิกวีร์ ทำให้เล่นง่ายกว่ามาก ใครถนัดอยากได้อะไรก่อนก็เลือกตามใจชอบ แต่ยังมีสคพพิเศษสำหรับเกมส์ถอง ที่ไม่เหมือนเกมส์คูณิกวีร์ ซึ่งทางผู้สร้างหัวใสบอกวีร์ว่าสนุกไม่แพ้เกมส์คูณิกวีร์หรืออาจสนุกกว่าด้วยซ้ำ! ถ้าหากถึงตรงนี้จะอยากรู้แล้วละซี

เพาเวอร์อัฟของกราดิอุส ทู

ดังที่กล่าวมาในข้างต้น กราดิอุสทู แตกต่างกับ กราดิอุส คุชสามารวมเลือกค่าอัฟเพาเวอร์อัฟได้หลายแบบ และมีเพาเวอร์อัฟเพิ่มขึ้นเป็น 11 แบบซึ่งมากกว่าเกมส์คูณิกวีร์ ซึ่งมี

| | | | |
|-------------------|---|--|--|
| เพาเวอร์อัฟส่วนบน | SPEED UP ไม่ต้องอธิบายกันก็ควรรู้ว่าสปีดอัฟคือ การเพิ่มความเร็วในการเคลื่อนที่ของยานอิกไวเปอร์ซึ่งเพิ่มได้ถึง 7 ระดับ | OPTION ชินส่วน หีคอง คีตลาฟมาเป็นทรง ซีมได้ถึง 4 ชินและไม่มีทรงถูกทำลายได้ | FORCE FIELD ฟอร์ทฟิลด์ที่ได้เกมมาจาก ซาราแมนเดอร์ และนกระสุนได้ 5 ชนิด |
| | DOUBLE กระสุนสองทาง คือถนัดบน กับไปข้างหน้าของบิตโคเบอร์ | TAILGUN กระสุนสองทาง ที่ยิงไปข้างหน้า และข้างหลังคล้าย ๆ กับคิงบิต | DOUBLE & LASER ใครลองแล้วจะต้องสิดใจเพราะผ่านจะทะลวงได้ยอดที่เพอร์แต่ในกราดิอุสทู อ่อนแอไปนะ |
| DOUBLE & LASER | LASER ใครลองแล้วจะต้องสิดใจเพราะผ่านจะทะลวงได้ยอดที่เพอร์แต่ในกราดิอุสทู อ่อนแอไปนะ | RIPPLE LASER แสงที่พุ่งออกไปเป็นวงแหวนใช้สำหรับต่อสู้กับวีร์ศึกพุ่มาก | ออฟชั่นหมุนวน !!! เมื่อเก็บออฟชั่นครบ 4 ออฟชั่นกับวันที่ 5 ออฟชั่นที่ 4 จะหมุนจนรอบฉากตั้งรูป |
| | MISSILE กระสุนพุ่งเดียว ล่วงเป็นมิซายด์ธรรมดา | SPREAD BOMB ใช้ยิงออกไปพอบุคคีรูจะระเบิดและแรงระเบิดจะแคไปทำลายศัตรูข้างเคียงอีก | PHOTON TORRIDO หีคองของพุ่มากไม่กระทบกับวีร์ศึกก็จะพุ่งต่อไปตามพื้น |
| MISSILE | MISSILE กระสุนพุ่งเดียว ล่วงเป็นมิซายด์ธรรมดา | SPREAD BOMB ใช้ยิงออกไปพอบุคคีรูจะระเบิดและแรงระเบิดจะแคไปทำลายศัตรูข้างเคียงอีก | PHOTON TORRIDO หีคองของพุ่มากไม่กระทบกับวีร์ศึกก็จะพุ่งต่อไปตามพื้น |

➔ **หมดเชื้ออาวุธแล้วก็มาตุลเทศต่าง ๆ กับกาอบังคับกันหน้าตัดไป**

© KONAMI 1988

ดงทมิฬ

กราติอุส 2

ประวัติของกราฟิอุสก็ผ่านไปแล้ว ลูกหลานของกราฟิอุสก็เกิดมาแล้ว ความเป็นมา และการเปลี่ยนแปลงก็พูดไปแล้ว และกราฟิอุสก็ถูกปล่อยมากพอควรแล้ว คราวนี้ก็นำคุณศูเตต่าง ๆ ของกราฟิอุสที่ทุกคนตั้งตาคอยกันเถอะ !!

เรื่องโดยละเอียดอีกที

หลังจากที่ดวงดาวกราฟิอุส ได้กำจัดกองทัพที่บุกเข้ามารุกรานของขบวนการดวงดาว บั๊กเตเรียน จนราบคาบ นำความสงบสุขมาสู่ดาวกราฟิอุส และระบบสุริยะเมดารีอ้อนแล้ว ในที่สุด กาลเวลาก็จึงกลับมาอีก เมื่อกองทัพโกฟาของบั๊กเตเรียน เดินทางมาเพื่อล้างแค้น ยานบั๊กไวเปอร์จึงต้องผงาดขึ้นอีกครั้ง

KONAMI

ดงทมิฬ

© KONAMI 1988

PLAY SELECT

1 PLAYER
2 PLAYERS

สเตททั้ง 8 ของโกฟา !!

STAGE 1

เป็นสเตทของดวงอาทิตย์เทียม เริ่มแรกจะเผชิญกับกองยานลาดตระเวนเข้าศึก จากดวงอาทิตย์เทียม ต่อมาก็พบมังกรไฟ



นี่เป็นเจ้าพิภพแห่งดวงอาทิตย์เทียม

หัวมังกรเหล็ก "ฟีนิกซ์" จะยิงลูกไฟ / ศึกออกมาตอนจบคือพิภพ



STAGE 2

ดินแดนว่างหนต้องเจาะเพื่อผ่านทางเข้าไป แต่มันยังมีโซ่เลือกอีก



นี่คือที่เป็นระดมที่จะตามบั๊กไวเปอร์

เส้นทางขั้วหน้าขั้วอยู่ที่นี่

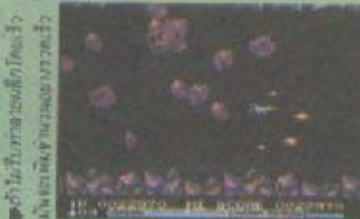


นี่คือเส้นทางเลือกอีก

STAGE 3

สเตทพิเศษสำหรับแฟมมิก่อนโดยเฉพา

สเตท 3 ของกราฟิอุส เกมที่ต่อเนื่องเป็นสเตท 4 กับสเตท 5 ของกราฟิอุส เกมที่สู้รวมกัน ดังนั้นจึงมีทั้งสเตทฟลัก และสเตทภูเขาไฟรวมกัน จึงทำให้ยากกว่าต่อมีมพาวเวอร์อัพเต็มที่



ภูเขาไฟ

นี่คือเจไฟเหมือนในกราฟิอุสเช่นกัน



นี่คือศึกคอร์ริวกับสเตทฟลักเป็นขบะกายที่น่ากลัว



นี่คือขบวนอยู่เลือกทางให้พละและกล้า

HOW TO PLAY GRADIUS II

นี่เป็นเกมส์ยิงก็จริง แต่เกมส์นี้สามารถเลือกเพาเวอร์อัปได้ตั้งนั้นเรา มาดูกันสักนิดว่าจะใช้อย่างไร

การใช้คอนโทรลเลอร์

- ปุ่ม START เริ่มเล่นเกมส์ และหยุดเกมส์ชั่วคราว
- ปุ่ม B ใช้ยิงปืนทุกชนิด และสามารถยิงซ้ำได้
- ปุ่ม A ใช้กดเลือกเพาเวอร์อัปที่ต้องการเมื่อเครื่องหมายนี้ขึ้น
- ปุ่ม + ใช้บังคับอีกไวเฟอร์ ให้เคลื่อนไปใต้ทั้ง 8 ทิศ
- ปุ่ม SELECT ใช้เลือกต้นแบบ 1 หรือ 2 คน และเลือกคอนติเนีย



สปีดอัป มิซายค คัมบิล เลเซอร์ ออพชั่น พอร์ทฟิลด์

1 ชั้นตอนของเพาเวอร์อัป ตามปรกติของกราฟิอูสมกับพอร์ทฟิลด์ ซึ่งเป็นเบาเรีย

สปีดอัป เลพทาบอม เทลกัน เลเซอร์ ออพชั่น พอร์ทฟิลด์

2 เลพทาบอมคือระเบิดที่มีอำนาจทำลายกระจายไกล เทลกันคือปืนยิงทางท้ายยาน

ไฟตอน

สปีดอัป คอปปีโคว์ คัมบิล รีบเบิ้ลเชอร์ ออพชั่น พอร์ทฟิลด์

3 ไฟตอนคือ มิซายคที่ยิงแล้วจะพุ่งเลียดไปตามทาง รีบเบิ้ลคือแสงเลเซอร์วงแหวนที่ขยายได้

สปีดอัป 2-WAY เทลกัน รีบเบิ้ลเชอร์ ออพชั่น พอร์ทฟิลด์

4 2-WAY คือมิซายคที่ยิงได้ 2 ทางพร้อมกันคือ บนกับล่าง และร้ายแรงกว่าคัมบิลเสียอีก ไครท์ที่เลือกแบบ 4 นี้แสดงว่ามีมือเข้าขั้นแล้ว

STAGE 4

สเตทของโมอาย ไม่ว่าจะไปทางไหนก็พบแต่โมอายมากมายหลายขนาด



โมอายค้อนไม้ และ โมอายคีม และ โมอาย



บ๊ิกโมอายหัวหน้าสเตทของพมโมอายเล็กออปทให้ถึงหัวบ๊ิกจึงชนะ

STAGE 5

สเตทที่ความเร็วคือชีวิต เพราะฉากจะเลื่อนไปอย่างรวดเร็วจะมีวชักช้าไม่ได้มันวันถูกผนังกับบน



รวดเร็วตามแนวไม้กัน

สเตทของตัวหัวหน้า เพราะมีศัตรูเป็นตัวหัวบ๊ิกทั้งนั้น เช่น บ๊ิกคอป โทเลน เทพราน

STAGE 6



ตัวหัวหน้ายักษ์ ที่มเข้ามา



ตัวโตโมอายคัมบิล

เทพรานในซารามบนสตอร์ก็มา แทนร้ายกว่าท่า



คอปวีคคอปวีที่นำตัว



โทเลนที่ร้ายกว่าท่า

STAGE 7

ฉวนจะเข้าสู่ยานของโกฟาแล้ว ศัตรูที่จะได้พบนี้ร้ายกาจกว่าที่เคยเผชิญมาซะอีก



แต่ป้อมปืนมาในฝั่งกลับสุด

และต่อไปขอเชิญพบกับแผนที่ 4 สเตท

STAGE 1

สเตทแห่งดวงอาทิตย์เทียม

☐ ดวงอาทิตย์เทียมที่มีพลังไฟเผาไหม้ร้อนแรงสุดขีด และยังมีมังกรไฟ ลอยพุ่งออกจากดวงอาทิตย์นี้พุ่งเข้าโจมตีบีกไวเปอร์ร่วมกับเปลวไฟที่พวยพุ่งออกมาพร้อมกับเหล่าพินดัส

ที่เกิดจากดวงอาทิตย์นี้เช่นกัน หัวหน้าของสเตทนี้คือ "นกไฟ" ที่ร้ายกาจ ภูเขาไฟสำคัญที่จะเอาชนะเกมนี้ได้คือโซลปิคอัพ

เก็บแคปซูล จากอวกาศ

START

ยิงแล้วก็เก็บ



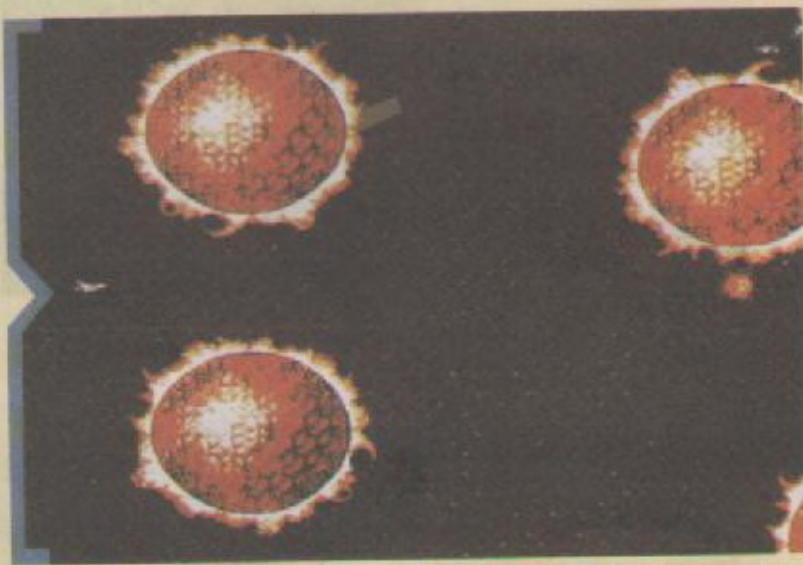
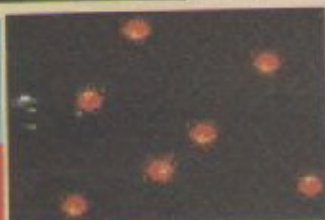
◀ ในช่วงต้นคืนของ สเตทสเตท จะมีการ สดุดะระแวนของศัตรู ที่มีมือไม่มากนัก ยิงนำแคปซูลเพาเวอร์อัปมา และนี่แหละคือจุดเก็บ

ตัวละครที่ปรากฏ

- ซาลค์
- เซด
- อาโนเซอ
- ไฟร์เออร์พลาเนท

จำนวนแคปซูล

13



เปลวไฟพวยพุ่ง

◀ เปลวไฟที่พุ่งทะยานออกมาจากพื้นผิวใน ช่วงนี้ต้องหลบให้ดีหากถูกเข้าจะระเบิดตายในทันที

เหล่าสมนปลายแถว

☐ ในสเตทดวงอาทิตย์เทียมนี้เหล่าสมนปลายแถว หรือกองลาดตระเวนที่มีมือไม่มากนัก อยู่ 6 แบบด้วยกัน หากจับการเคลื่อนไหวของมันได้ก็ไม่ต้องกลัวแล้ว และหากจำการพุ่งของไฟจากดวงอาทิตย์ได้ก็ผ่านตลอด

ซาลค์



◀ มีเป็นกลุ่ม 5 ตัว พุ่งมาจากด้านบนขวา พอถึงกึ่งกลางก็จะวกกลับทางซ้ายตามเดิม

เซด



◀ มาจากด้านบนข้าง เป็นวงโค้ง ไม่มีจุดหยุดเปลี่ยนทิศ แต่จะลัดลงไปเรื่อย ๆ

จิ้งจอกไฟ

กราดีส 2

อะวัตเวลาเก็บ

ลมนปลายแถว

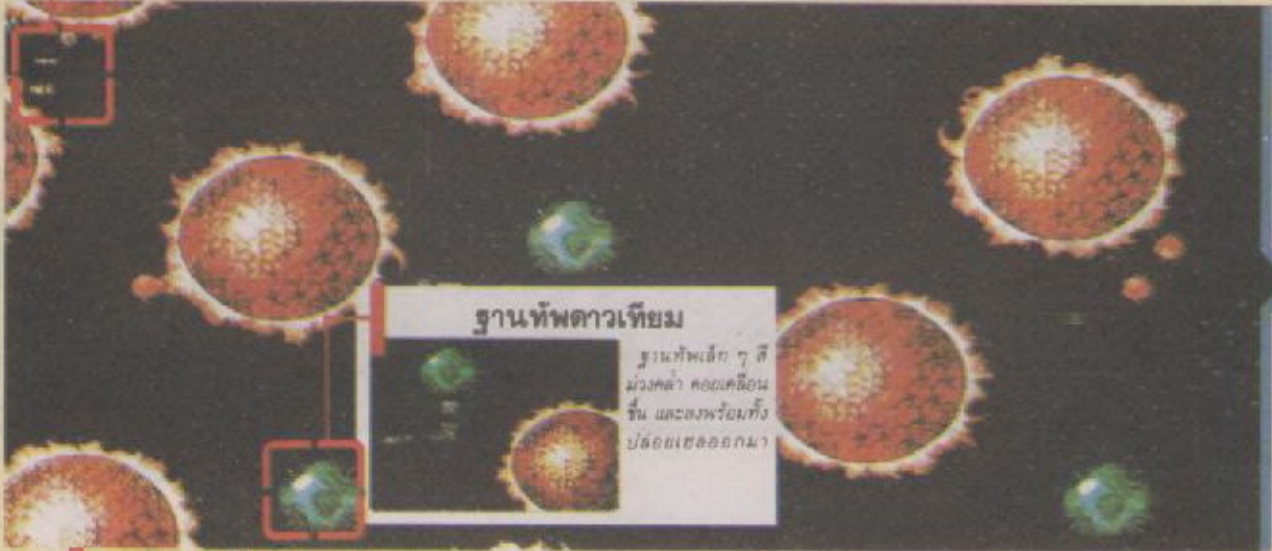
เมื่อกำจัดลมปลายแถวไม่มี
ไฟเพื่อคนดูออกไปเก็บ ซึ่งการเก็บ
ก็อาจจะยากอยู่เพราะเปลวไฟ
จากดวงอาทิตย์



จุดลั่นของมัจกไฟ

อยู่ที่ท้อง

มัจกไฟที่ซ่อนตัวอยู่ในดวง
อาทิตย์เห็นมีจุดอ่อนอยู่ที่ท้อง
จนเพียงถึงที่ตัว 10 วินาทีเวียน
ร้อย



ฐานทัพดาวเทียม

ฐานทัพเล็ก ๆ ที่
ม่วงดำ คอยเคลื่อนไหว
ขึ้น และลงพร้อมทั้ง
ปล่อยแสงออกมา

ลอดอุโมงค์ไฟ

เมื่อเข้าใกล้อาทิตย์
เห็นมีจะมีเปลวไฟ
พุ่งออกมา วิถีหลบ
ที่ปลอดภัยที่สุดคือ
ลอดเข้าไปในอุโมงค์
ไฟที่รูปร่าง และระวี
พิลึกพิลั่น



พินิคส์มักจะโผล่มาที่จุดเติมเสมอ

จุดที่พินิคส์โผล่มา
นั้นอยู่ไกลจากดวงอา
ทิตย์พอดี ขอเพียง
รอนดูตรงมุมซ้ายของ
ออกมาก็ถึงพื้นที่



จุดอ่อนของนกไฟคือหัว !!

ออกมาจากด้านบน

หัวทาบลง

ยิงแสงสีฟ้า

นกไฟกระ

พ่นลูกไฟ



จุดอ่อนที่สุดคือ
นกไฟที่จ้องจะ
ดำ และมันจะ
บินต่ำลงมา



พินิคส์มองรวม
เร็วพวกยิงแสง
สีฟ้า 7 สอดอก
มาหลังจากนั้น
จะพ่นไฟ



อยู่ตอสนี้

ปลอดภัยที่สุด

จุดอ่อนของหัวหน้าเสท "นกไฟ" อยู่
ที่หัวช่วยให้เล็งยิงให้ดี ๆ และที่ที่สุด ช่วงเวลา
ยิงคือ ขณะที่นกไฟกระพือปีก ยิงแสงสีฟ้า
กระพือปีก ยิงลูกไฟ กระพือปีก (ขณะยิง
แสงกับพ่นไฟ)



หลังจากอยู่
กลางจอ นกไฟ
จะค่อย ๆ เลื่อน
มาข้างหน้าจุด
ปลอดภัยที่สุด
คือบนซ้าย ถ้ามี
ลวดพ่นก็จะ
จะได้โดยง่าย

ต่อสู้กับตัวหัวหน้า

ลาโนเซล



หลังจากไม่ลอดอก
มาก็จะเริ่มไล่ตาม
นิกโรปอร์นี่ลอดอก
นอกจอไปแล้วก็ยิง
ตามเพื่อกลับมาอีก

ไฟซ์เบอร์พลาเน็ต



เกิดจากดวงอาทิตย์
เพียงจะลอดอกอยู่
ๆ พอปีกไวเปอร์เจ้า
โกธก็จะมีพุ่งเข้ามา

พินิคส์



มันเป็นกลุ่ม ซึ่งอยู่
กลุ่มละ 5 ตัวบินรวม
เป็นเป็นแนวโค้งจาก
ดวงอาทิตย์เกือบเข้า
โคมดีนิกโรปอร์

มัจกไฟ



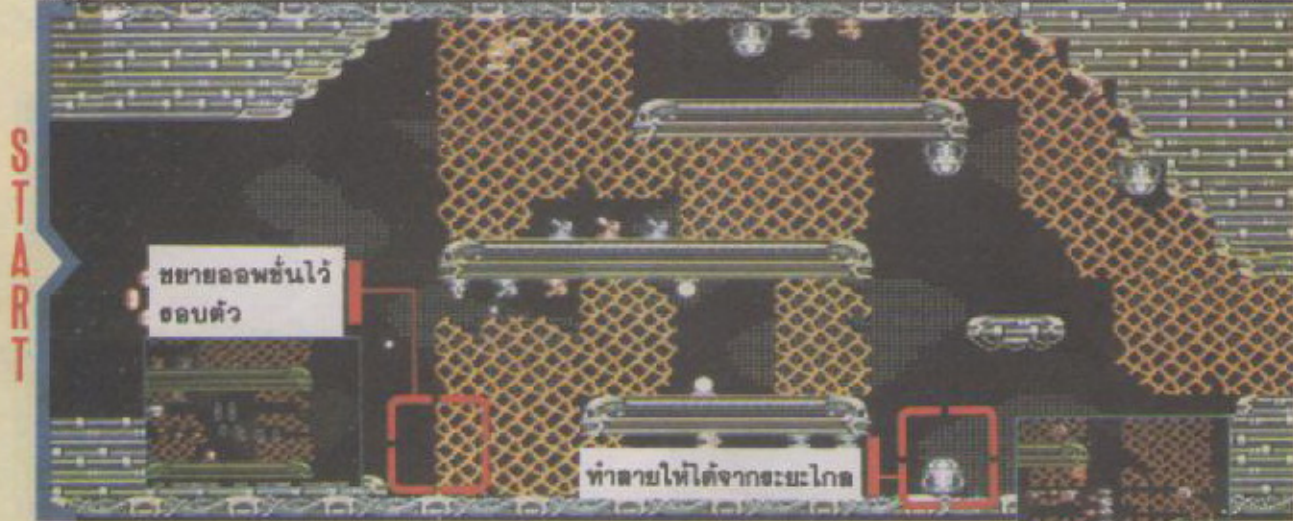
โผล่มาในขณะผ่าน
ดวงอาทิตย์เพื่อเข้าไป
ใต้รังทาง และได้
ตามในช่องทาง ต้อง
ทำตามเหมือนอย่างเดียว

STAGE 2

สเตจของกีก้า

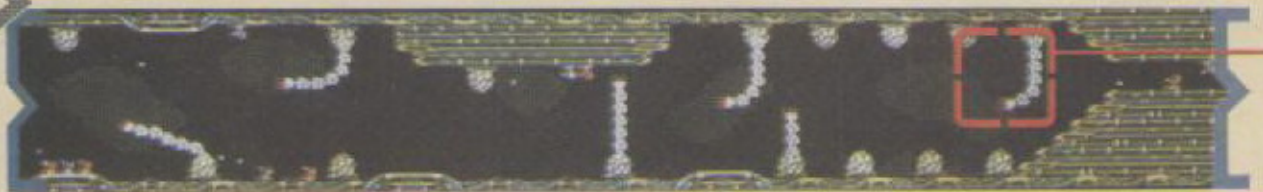
จากสเตจของดวงอาทิตย์ก็เต็ม ที่สไลด์กลับกลายมาเป็น สเตจของกีก้า ที่ทำให้รู้สึกเหมือนกับว่าคอนโทรลเลอร์ที่ถือ อยู่ศูนย์กลางขึ้นเลยที่เดียวในสเตจนี้ การยิงยากลำบากมาก

เพราะมีร่างแหของเซลล์แมงกิ้นไว้เกือบตลอดทาง บิ๊กไวเปอร์ ต้องยิงทะลวงเจาะร่างแหเหล่านี้บุกเข้าไป และถ้าทำได้จึง ทำลายซ้ำจึกให้มากที่สุด และทำเพาเวอร์อัพให้ได้มากที่สุด

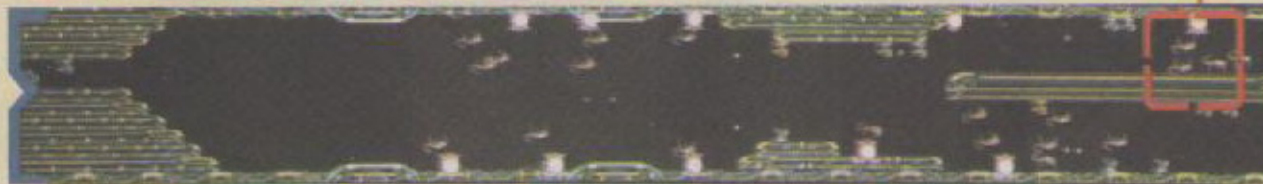


ถ้ามีจอพร้อมไว้เพิ่มพื้นที่ขนาดต่างๆ เพราะทำอย่างนี้ แล้วจะสามารถทำลายซ้ำจึกได้มากมาย

นารินจะเป็นจุดปล่อยก็ออกมาก็จะมาก ๆ ซึ่ง จะทำให้ต่อสู้อย่างยากลำบาก ดังนั้นถ้าพบนารินให้รีบ ทำลายทันที



ทำลายเดทแฮนด์ให้ได้ !! ระเบิดมยิงเข้าไป !!



เหล่า
สมุน
ปลาย
แถว

ซาลค์

รูปร่าง และการ เคลื่อนไหวเหมือนใน สเตจ ๑ ไม่มีดีเฟน และโด้มาทุกสเตจ



ดาเมด



ออกมา และได้ตาม บิ๊กไวเปอร์เหมือนอา ในสเตจไม่มีดี

เซโซล

ออกมาเลย ๆ และวก เป็นวงโค้งเหมือนเซต



ซอจ็ค



กลุ่มยามมี ๘ ลำบิน มาเหมือนสเตจ ๒ และ อาจเปลี่ยนแถวได้

เซเนฟอด

ปืนใหญ่ภาคพื้นดิน คอยยิงตามบิ๊กไว เปรอตลอดเวลา



ฮาไอลด์ท์



คอยเกาะอยู่ตามเพ ดานเคลื่อนที่ไร้พด เข้าใกล้จะยิงระเบิด กระแสออกมา

เกมคอมพิวเตอร์

TM

เพาเวอร์อัฟฟกလာอากาศ

ถ้าจะเคลือบเครื่องก็กำลังก็
ต้องอาศัยออฟชั่น และมีชายค
คังนั้นในหัวงวการศก่อนถึง
สคตทให้รีบ ๆ เก็บแคบขุสพพ
เวอร์อัฟให้ไว้

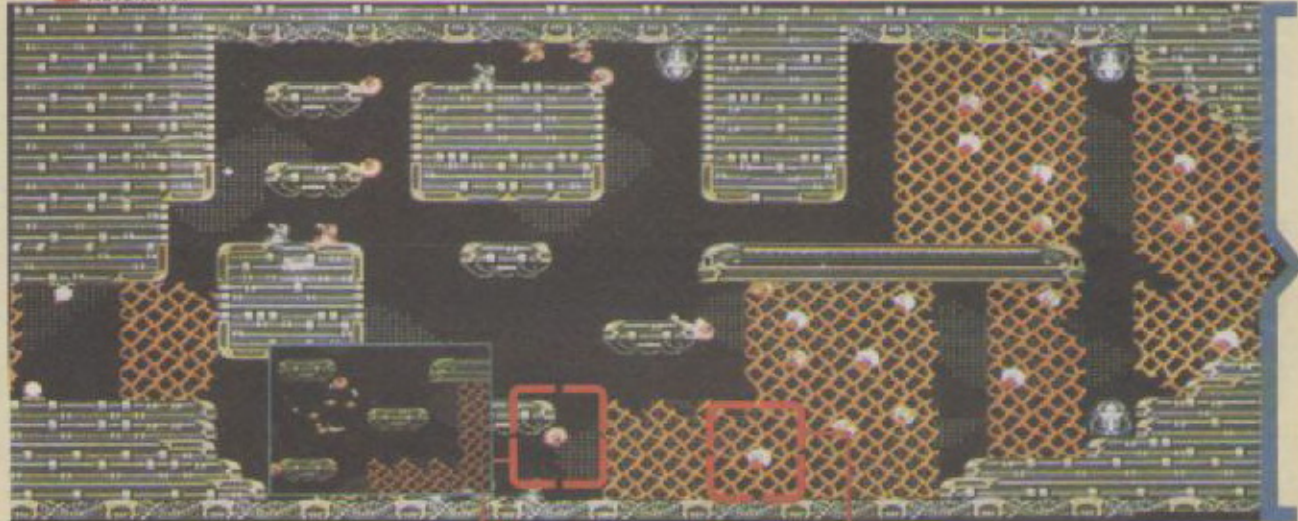


ตัวละครที่ปรากฏ

2

- ซาล์
- เสโร
- อาม
- ซอริค

จำนวนแคบชุด 10



บึงก่อนที่จะถูกยิง !!

โรมันเข้มมาก เมื่อถึงก็จะทบทวนของ
เรามาก และมันก็จะยิงเราได้มากเหมือนกัน

แอมโมไนท์ที่จุดที่จะนึ่ง

เห็นสัตว์เล็ก ๆ ซนๆ นี้ก็เอะอะแต่ต้องยิงมันถึง 32 นัดถึง
จะอยู่ !! กว่าจะปราบได้แต่ละตัวจะเสียเวลาเยอะ ใช้วิธีหลบ
จะดีกว่า

ทำสายเทพแดนด้อยและยิงสั้นอยู่



เมื่อตอนซนค้เริ่ม
ไค้มาให้รีบยิงใน
ขณะที่ยังสั้นอยู่ ยิง
ยิงก็ยิงทสั้นและจะ
ระเบิดในที่สุด

ทำสายต้นคอก่อน



เหล่าเอเมียนออก
จากโงะจะทำให้มัน
ป่วนทางที่ดีที่สุดทำ
สายต้นคอซะก่อน
นับว่าฉลาดที่สุด

หัวหน้า มีอยู่ 2 ตัว

ตัวแรกคือบิกอวยไฟไว้บีกไว
เปอร์อยู่ในตำแหน่งตั้งรูปก็จะ
ทำลายกระสุนที่อิงจากระยะ
หนวก และทวงตาได้

บิกอวย

บึงตอน
ซัดเตอ้อ
เปิด!

กีก้า

บึงตอน
ลำปาก !!

หัวกระ
โหลกก็
ก้างคอ
ออกมา
วนเวียน
เล่นวน
ให้ถึง
จุดยอด
ที่ปาก
ตอน
มีน้ำ
ออก

มุมขวาล่างของจอเป็นจุดที่กีก้า
และต้องไม่ยิง ถ้ามีออฟชั่น 4 อันให้
กระทำคังรูป แล้วจะปราบกีก้าได้
อย่างง่ายดาย

ต่อสู้กับตัวหัวหน้า

กือกี้กับนาฮีน

นาฮีนจะเปิด บิกเป็น
งั้หะให้กือกี้ล่ง
ออกมา



เตทแฮนค้

เป็นระวางค้แฮคค
กวาคคณบีกไวเปอร์



เอเตียน

เป็นไฟค้กักจะเปิด
ส่งอก ๆ ที่รูปว่าง
เหมือนแฉงนูนออก
มามากมาย



แอมโมไนท์

อยู่บนที่โครีนโกล
เปลือกซึ่งทวงมาก



โอม

วิ่งไปตามพื้นอย่าง
รวดเร็ว และยังระเบิด
กระชอนออกมาวิ่งก้า
จัดโดยเร็ว



STAGE 3-4

สมุนปลายแฉว

พวกเหล่านี้ไม่ทำกลัวแล้ว แต่มักกลายเป็นตัวเพิ่มพลังให้ด้วย



เข้าสู่แดนภูเขไฟ



เริ่มแดนภูเขไฟ

บริเวณนี้สมุนตวรใช้ดับเบิ้ลมิซาย์เพื่อทำลาย ศัตรูได้มาก ๆ






ระไลทระสุนไฟสี
ขงโรนิก
มิซอกมา
เคินบะพัน
หลงบิงกระสุนไฟ นีเอละ




ดับเบิ้ลมิซาย์สำคัญที่สุดทวร



กองทัพผลิต


ล่าภูเขไฟก็มาเจอผลิต




พอสลายผลิตก็ขึ้นจนแล้ว

มีงผลิตที่ขวางทาง


ถ้ามีทุกอย่างครบทำลายผลิตไฟได้



มีมีโชนเหมือนกัน



ขึ้นซ้ำไป



ผลิตแตกกระเจา



สมุนปลายแฉว

พอเริ่มก็เข้ามาจากทั้งบนและล่าง

โมอายพันพลี

ต่อจากโมอายผงทัวก็จะพบโมอายพันหลัง ซึ่งจะหันตามบีกไวเพอร์และโจมตีตลอดเวลา

START



ข้อ 8



ระพันหน้าคนบีกไวแปร์



ข้อ 9
เคินบะพัน



โมอายพันพัน

กลุ่มของโมอาย

โมอายนี้ก็เหมือนครึ่งก่อนที่ยังวางแหวนอีออนได้




โมอายที่พันก็ขึ้นจากหน้ากอง

ถ้าลงไฟด้วยไว้ได้

โมอายผงทัว

เขตนี้โมอายที่นอนอยู่จะผงทัวขึ้นมาได้





นอนอยู่ลึกๆ วิ่งมาวางอีออนไฟ

ผงทัวขึ้นมาโจมตี

โมอายสองตัวบนหัวพร้อมกัน



สทศอัส 2

กราดัส 2

ภูเขาไฟระเบิด

ภูเขาไฟจะระเบิดเป็นจังหวะถ้าระยะเวลาได้ถูกที่ผ่านได้สบาย หรือจะทำลายก็ได้

☛ ระเบิดตัว

☛ ลาวาไหลพุ่ง

☛ พวยพุ่งระเบิดได้สูงขึ้นไปอีก

ภูเขาไฟระเบิดกับผลึกน้ำแข็งรวมกัน

ในครั้งแรกจะเป็นดินเหนียวภูเขาไฟระเบิดพุ่งหินออกมาต่อไปก็เป็นดินแดนผลึกที่ไปยาวอนหัวจ่อ

STAGE 3



ทำลายผลึกหิน

ผลึกที่ลอยขึ้นและลงทำลายได้

ส่วนอันที่หัวเขาไม่ได้มีแต่หอนเท่านั้น

หัวหน้าคือคิสต์ลคอรี

จะยิงแสงจากตัว และจากระยางค์แขน จุดอ่อนอยู่ที่ตอนระยางค์แขนแก้วงอก

☛ ยิงแสงจากตัวและระยางค์

☛ ยิงแสงจากระยางค์



โมอายขนาดกลาง

จุดอ่อนอยู่ที่ปากให้เลี้ยงถึงตอนตกจากโต

☛ ใช้หลอดกินสิ่งจากช่วงหลัง

☛ ถ้ามีหลอดหินจะง่ายได้วาง

☛ พยายามใส่หลอดไป

โมอาย โมอายหันกลับ และโมอายสีแดง

ช่วงแรกจะเป็นโมอายธรรมดา ต่อมาเป็นโมอายหันกลับ กัดไปจะเป็นโมอายสีแดง โมอายขนาดกลาง และจับโมอาย

STAGE 4

ระวางอิทธิ

ระวางโมอายกับอิทธิให้ตีทำลายได้รับทำลายซะ

☛ ระวางบนอิทธิ

☛ ระวางอิทธิ

☛ ระวางอิทธิ

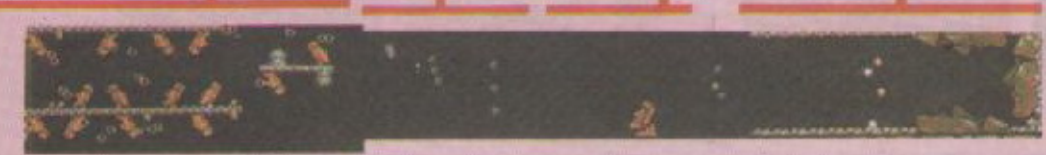
จับโมอาย

จะเป็นโมอายยักษ์ 3 ตัวอยู่ด้วยกัน ถ้าทำลายตัวที่อยู่ข้างหน้าได้ ก็จะทำลายโมอายตัวล่างก่อน จะทำให้ง่ายขึ้น

☛ ระวางอิทธิ

☛ ตัวสีแดง

☛ ตัวสีชมพู



STAGE 5

จรวดอวกาศ

ภาคที่ 2

หัวหน้า=เททราฮีดรอน

ก่อนแรกระบายคัมภีร์จะหมุนเร็ว ให้หลบก่อนพอลหมุนช้าให้เข้าประชิดวงตาม

การเคลื่อนที่

อวกาศจะระบายคัมภีร์ 7 นาที

เข้าไปกลางระฆังคัม

อะวิซ





เช่นตะปูกระดองเต้าน

พอระฆังคัมหมุนช้าลงให้รีบเข้าแทรกทันที

จากบิกคอร์ดจนมาถึงโคเวอ์คอร์ด

สแตทนี้จะมีบิกคอร์ด โกลม เททราฮีดรอน บิกออย และโคเวอ์คอร์ด ซึ่งเป็นตัวหัวหน้าทั้งนั้นอยู่

STAGE 5

การเคลื่อนที่

จากซีฟ 3 เป็นคอร์ดกลางเป็นซีฟ 3 ธรรมดา ถ้ามีอวกาศขึ้นก็จะเคลื่อนได้เร็ว

ช่วงแรกของซีฟ 3 จะมีซีฟ 3 โกลม ไปได้เป็นเพนทอกันคอร์ดที่มี




หัวหน้าบิกออย

ยิงลูกบอล 8 ลูกออกจากตา หลัง จากทำสายบอลทั้งหมดแล้วจะตมยิงใส่ดวงตา

การเคลื่อนที่

จะตม ยานไปทุกทิศ

โจมตีโดยขึ้นบน และลงล่าง

อะวิซ





บอลจะโจมตีจากรอบและต่าง

ขึ้นและลงยิงทั้งทำพอลลูกบอลและยิงดวงตาในพริบตา

หัวหน้าบิกคอร์ด

พอลขึ้นบนวางลงล่างพอลลงล่างวางก็ขึ้นบน พอลขึ้นบนหน้าเราก็ใช้ออพชั่นเข้าไปโจมตีตรงกลาง

การเคลื่อนที่

ขึ้นบนลงล่างและไปหัว

ใช้ทวนเคลื่อนไหว

ขอยคอร์ดให้เป็นประโยชน์

อะวิซ





รวมเลเซอร์ 5 สาย

ขึ้นบนลงล่างทำสายคัมบังไปโจมตี

หัวหน้า=โคเวอ์คอร์ด

ยิงกระสุนจากอสูรขึ้นบนและล่างครั้งละ 5 นัดขึ้นไปตรงกลางหลบกระสุนและยิงทำลายผ่านป้องกันให้หมด

การเคลื่อนที่

เหมือนกับบิกออย

หลบกระสุน และยิงเข้าที่กลาง

อะวิซ





กระสุนออกมาทีละ 5 นัด

หลบกระสุนทั้งหัวแล้วยิงเข้ากลางพอดี

หัวหน้า=โกลม

วกไปด้านหลังเพื่อให้ระฆังคว่ำตมไปข้างหลังตาม แล้วค่อยวกไปข้างหน้าเพื่อยิงทำลายดวงตา

การเคลื่อนที่

คอร์ด 3 ตามยาน

อะวิซ





ระวังระฆังคัม

ต่อให้ระฆังคว่ำตมไปข้างหลังแล้วตมวงมารั้งหัวก็พร้อมยิง

STAGE 6



ผู้เล่นบุปผาแดงจะวิ่งเข้ามาเป็นกำแพงและเข้าไปข้างหลัง

ฉากที่เลื่อนผ่านไปอย่างรวดเร็ว

เมื่อจบการเข้าสุราแห่งพิฆาตที่ศึก พอเข้าไปเรื่อย ๆ ก็ถึงฉากเลื่อนที่รวดเร็ว พอปราบหัวหน้าขนาดกลางแล้วจะพบ "คัลป์" ซึ่งเป็นหัวหน้าสเทท

STAGE 6



ขั้วทิศ

ดั่งเกออี

พัทธัง

ปินใหญ่

จะลงเข็มนาฬิกา

เดินสี่กัฏ ตาม

รับพลังเวทย์

จะลงเข็มนาฬิกา



กระสุนใหญ่ จะยิงเข้ามาถึง เส้นเข็มนาฬิกา

รวมหัวขั้วทิศ

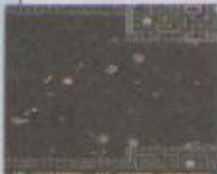
ฐานทัพข้าศึก

สเทท 6 เป็นสเททของฐานทัพข้าศึก ซึ่งภายในมีกับดักต่าง ๆ มากมาย ทั้งทางเลื่อนรวดเร็ววงกรเนท และอีกหลายอย่างต่างหวั่นจากนี้ใช้คิดเมื่อช่วยจะไปได้ง่าย

ผนังเข็มบิวอง

ไม่ไว้อะไร ๆ คนที่จะวิ่งตาม

ผนังด้านบน และพื้นจะเริ่มบิวบิวลงให้รีบทำลาย แต่หนทางข้างหน้าก็เริ่มแคบลง

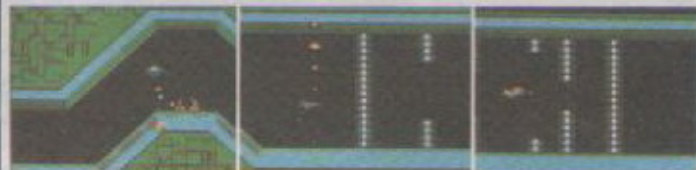


ไม่คิด

หลบไว้หัว

ฉากเลื่อนรวดเร็ว

ฉากเลื่อนไปอย่างรวดเร็ว แต่การบังคับนั้นง่ายมากแค่ ชัตเตอร์อัตโนมัติที่ปิดลงมาชียาก



ระวังปินใหญ่

พวยพวยระเบิดจะเปิด

พอเปิดให้พุ่งไปเลย

ผนังเคลื่อนได้

พยายามไปเข้าหัว และรออุกการเคลื่อนของผนัง



ห้ามพลาดหัวให้หมดก่อน แล้วจะไปได้เงวั้น

หัวหน้าครีฟ

รับทำลายผนังแผ่นขาว

ก่อนที่จะสู้กับครีฟ ต้องกำจัดพวกสมุนปลายแถวให้หมดเสียก่อน แล้วค่อยมุดลอดใต้ขาพอมมีโอกาสก็ทำลายใจกลาง



ลงศไปใต้

ขาของพวก

ก่อนไปตีผนัง แล้วยิงใจกลาง



หัวหน้าขนาดกลาง

ตอนแรกทำลายปินใหญ่ก่อน แต่ต้องยิงหลายนัดจึงระเบิด คือไปยิงทำลายชัตเตอร์ที่เปิดปิดเสมอ แล้วค่อยยิงใจกลาง

จะฆ่าพวกแผ่นขาวจะโงะ



กระสุนจาก



จะกระโดดเข้าไปยังใจกลาง

ก็ชนะ



ชัตเตอร์

เปิดปิดได้



ยิงถึง

ตอนเปิด



ยิงหัว

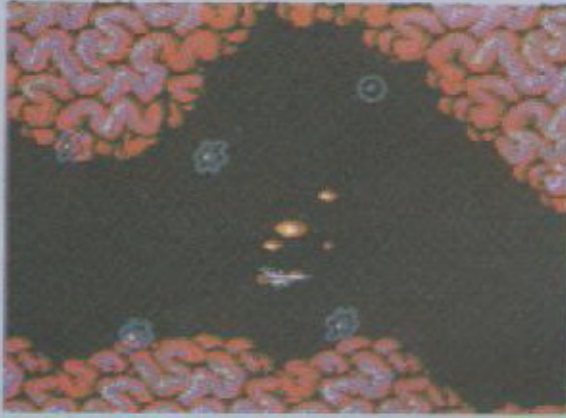
อีกที

STAGE 7

อหังกร

กราฟิออส 2

มีอีกหลายโหลที่มีสิ่งแปลกประหลาด



อะมีบ้ำแปลกประหลาดมีมากมาย

เมื่อทหารที่ผ่านไปจะมีพวกอะมีบ้ำ และเหล่าออสซี่ และยังมีพวกแปลกประหลาดอีกมากมายที่ผ่านไปได้ก็จะพบโกฟ่า

STAGE 7

อะมีบ้ำที่ปรากฏ



อะมีบ้ำสีฟ้า อะมีบ้ำสีแดง อะมีบ้ำสีเหลือง



พลาสมอนแปลกประหลาดเพื่อทำลายชีวิต

อะมีบ้ำสีส้มคือพวกอะมีบ้ำที่แปลก

ภาพในบริเวณของออสซี่ มีอะมีบ้ำสีส้มและสีฟ้าอยู่



พวกออสซี่แปลกประหลาด



อะมีบ้ำสีส้มแปลกประหลาด

วัตถุแปลกประหลาด

สิ่งนี้ก็มีวงประหลาดจากผนังปิดออกมาขวางทางไม่อาจไปได้ นอกจากต้องรอนจนกว่ามันจะหักดับ



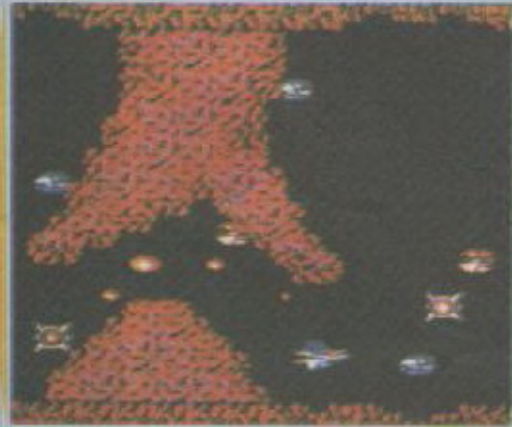
ตอนแรกจะวิ่งจากข้างบน

ตอนแรกจะหลุดจากข้างบน

ตอนแรกจะชนกำแพงจนแตก

พอแตกออกก็วิ่งผ่านไป

ไปสู่อออสซี่



ตอนที่อะมีบ้ำสีส้มเข้ามาจากข้างบน มันจะผ่านไปไม่ได้จนกว่าจะหัก

สิ่งแปลกประหลาด



จะหักพังไปก่อนจะชนกับออสซี่

ผนังขยายตัว

ต่อไปจะพบกับผนังที่ขยายตัวมาปิดเป็นกำแพงขวางกั้น อันแรกนั้นยากสุดที่ลุดก้าวผ่านไปได้อันต่อ ๆ ไปก็ไม่ใช่ปัญหา



จะวิ่งไปที่ไหนก็ได้

ก๊อดซิลล่า

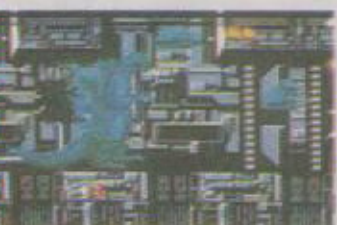


□ ย้อนหลังไปในอดีตเมื่อ 30 ปีก่อน สัตว์ประหลาดตัวหนึ่งได้ปรากฏตัวขึ้น ณ เกาะแห่งหนึ่งในแถบทะเลใต้ มันคือก๊อดซิลล่า มันเป็นสัตว์ประหลาดที่ดุร้าย และน่ากลัว แต่กาลเวลาผ่านไป ความดุร้ายของมันค่อย ๆ ลดลง เมื่อได้พบกับมนุษย์ ก๊อดซิลล่ากลายเป็นสัตว์ประหลาดที่มีจิตใจอ่อนโยน และคอยใช้พลังอำนาจของมันช่วยเหลือ และคุ้มครองมวลมนุษย์จนเป็นที่รัก และไว้วางใจของมนุษย์ทุกหมู่เหล่า จนกระทั่งบัดนี้ได้มีภัยมาเยือนโลกอีกครั้ง สัตว์ร้ายจากอวกาศได้เริ่มแผนการรุกรานโลก ก๊อดซิลล่า กับมอธชีรา สัตว์ประหลาดคู่หูของตน จึงมาจัดขึ้นเพื่อคุ้มครองโลกอีกครั้ง

ผลงานของ โคโธ ออกวางตลาดแล้ว ราคา 5,800 บาท.

นี่เป็นเรื่องราวของสัตว์ประหลาดที่คุ้มครองโลก !!

ก๊อดซิลล่า !!



□ ก๊อดซิลล่ารับหน้าที่เป็นหัวหน้าของโลกบุกเข้าโจมตีฐานทัพของศัตรูผู้รุกราน

ก๊อดซิลล่าเตะ



กดปุ่มเตะศัตรูที่พื้น

ก๊อดซิลล่าตอย



กดปุ่มตอยศัตรูที่พื้น

เตะต่อชนผมหงอก



ก๊อดซิลล่าสามารถกระโดด และเตะหรือตอยพร้อมกันได้

มอธชีรา



มอธชีราคอยเป็นผู้ช่วยก๊อดซิลล่ายามก๊อดซิลล่าบาดเจ็บจากการต่อสู้กับโมธชีราจะสู้แทน

ผ่านด่านสี่ปรมานู



เมื่อคุณผ่านด่าน ก๊อดซิลล่าจะพบโมธชีราอยู่เป็นเพื่อน

ก๊อดซิลล่าฆ่าทหาร



กดปุ่มฆ่าศัตรูที่พื้น

ระดมยิง



กดปุ่มยิงปืนที่ศัตรูที่พื้น

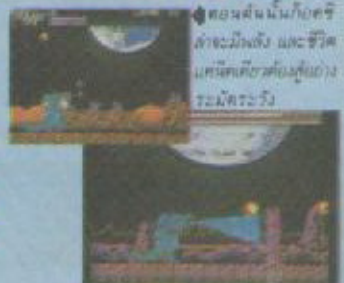
ลูกไฟ



กดปุ่มลูกไฟที่ศัตรูที่พื้น

ยิ่งสู้ก็ยิ่งเข้มแข็ง

ก๊อดซิลล่า



แต่ถ้าไปสู้ไปพลางก็สองจะมีเพิ่มขึ้นมาจนครบ

มอธชีรา



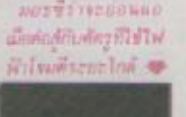
สองจะเพิ่มขึ้นมาจนครบ

แต่ก็ยังมีจุดอ่อนเช่นกัน

□ ถ้าพากตายไปตัวหนึ่ง ทั้งสองจะไม่มีทางบุกสู้ต่อไปเพียงลำพังได้ เพราะต่างฝ่ายต่างก็มีจุดอ่อนอยู่



ส่วนก๊อดซิลล่าสามารถกระโดดได้



มอธชีราจะอ่อนแอเมื่อต่อสู้กับศัตรูที่ไฟ

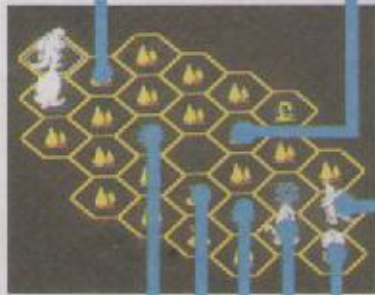
เกมส์เป็นไปในลักษณะนี้

ดินแดนภูเขา

สนามรบแห่งนี้มีภูเขา และเนินดิน มีศัตรูซ่อนอยู่มากมายเพื่อ
ข่มขู่โจมตี



สนามรบแต่ละแห่งจะเป็น
รูปตารางหกเหลี่ยม ซึ่งจะต้อง
เคลื่อนไปก้าวละช่อง และต้อง
ไปจนกว่าจะบุกถึงฐานทัพหน้า
ของศัตรู เมื่อเคลื่อนทัพนี้แล้ว
ก็จะไปยังสถานที่อื่น ๆ แต่กว่าจะ
บุกไปถึงฐานทัพจะต้องเผชิญ
กับสัตว์ประหลาดของศัตรู
อย่างมากมาย



เห็ดยักษ์

สัตว์วิเศษรูปร่างเหมือนเห็ด
คอยปล่อยสมุนออกมารื้อ รุ

มอนสเตอร์ชาวมด
ที่ดุ



ดินแดนภูเขาไฟ

มีนกไฟ และงานบินคอยข่มขู่โจมตี และ
ปลุกพายุมีมังกรลัดขังไว้ด้วย



ดินแดนพืช

มีศัตรูโผล่มาเล่นงานมากมายแม้จะไม่กล้าทำไฟ แต่ก็
พวกรบทำให้ผู้ช่วยเหมือนกัน



ฐานทัพหน้าของข้าศึก

มีการป้องกันเข้มแข็งสมกับเป็นฐานทัพ ประกอบด้วยเส้นทาง
เดินนี้ยาวจนรู้สึกว่ามีสิ่งลึกลับ



กองทัพจักรกล

มีเกราะดั่ง และยานรบออกมาเต็มไปหมด แต่ก็อดขี่ล่าช้าอย่าง
รับมือได้แน่



เหล่าหัวหน้าในสเตท 1



โมเกซ่า

สัตว์ประหลาดชนิด
ที่คุมปีกขาวของฐาน
ทัพเมื่อขนาดใหญ
ที่หลัง และมีอาวุธร้าย
กาจมากมาย



ไอ้พวก
พ่นไฟสี
ที่เกราะ



ไอ้พวก
กระโดด
ขยับเร็ว



เกโซซ่า

สัตว์ประหลาดปลา
หมึกยักษ์ที่คุมปีก
ขาวของฐานทัพศัตรู
ร้ายของก๊อดซิลล่า



ไอ้พวก
ดองไฟ
ขาวโพลน



ไอ้พวก
กระโดด
ได้

นี่แหละคือสเตท 1 ชนิดย่อ
พลสังเขป

นอกนั้นยังมีอีกหลายสเตท เช่น



สเตท 2

บาร์น



ไอ้พวก
บินเร็ว



สเตท 3

เบโดซ่า



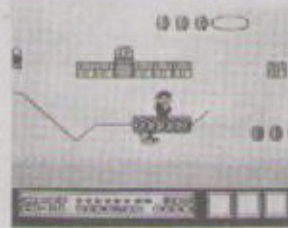
พ่นไฟสี
ที่เกราะ
ได้



มาตีไอ้ยนบนเหรียญ

เกมสตูเปอร์มาริโอเบรธา 3

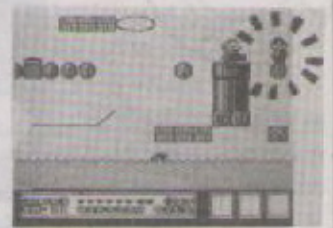
P สวิตช์เปลี่ยนเหรียญให้เป็นบล็อก แต่ต้องมองเห็นเป็นเหรียญอยู่ สองเหรียญคู่ ถึงรู้ แต่มันมีไอ้เพิ่มอยู่ด้วยนะเจี้ยนจริง ๆ



ในเวรด์ 3-2 มี P สวิตช์อยู่เอาไปกด



เหยียบแล้วบล็อกเปลี่ยนเป็นเหรียญ



เหรียญที่เปลี่ยนเป็นบล็อกแล้ว

บ้านของคิโนไฟโอที่ซ่อนในเวรด์ 4 กับ 5



ฉากที่เก็บเหรียญง่าย



เหยียบ P สวิตช์

เหยียบ P สวิตช์เก็บเหรียญ



สีขาวโนง

คิโนไฟโอขาวออกโร



ล้มอ !!

ล้มอเร็วไม่คอยได้ใจ



มีเหรียญ 28 อันรวมเก็บจะ



เก็บเหรียญซะ

มาริโอหางจึงจะเก็บได้



ปีกของปาตะปาตะ

มีปีกปาตะปาตะอยู่...เก็บเลย

จะบอกที่ซ่อนอีกที่ของบ้านคิโนไฟโอ ถ้าเก็บเหรียญในสเตจได้หมดจึงพบในเวรด์ 4-2 เก็บ 25 อัน เวรด์ 5-8 เก็บ 28 อัน

แจ้วจริง ๆ มาตีไอ้หาขุดตัวได้



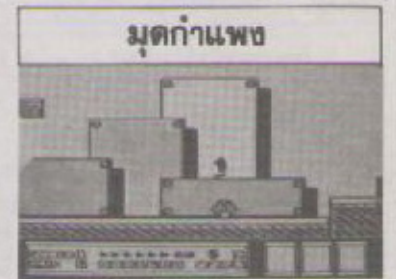
คอยดูอยู่

กำแพงขาวจับปัญหา



อ๊ะจมลงแล้ว

รอสักครู่จะจมลงไป



มุดกำแพง

มาริโออยู่ซ่อนกับศัตรู

ในเวรด์ 1-1 ขึ้นไปคอยบนกำแพงสักครู่ จะจมลงไป...หายไปแล้ว ถึงมองไม่เห็นแต่มาริโอ ก็ยังอยู่ตรงนั้นแหละ ศัตรูก็ทำอะไรไม่ได้ ใช้หางจัดการเลย นี่เป็นเทคนิคพิเศษเชียวนา



ใช้หางได้ด้วย

มองไม่เห็นยังจัดการได้



ยอดเลยมาตีได้

ข้ามได้แบบไม่ผู้ได้สีกันาน



มาธิโอเทวรูปจัดการตุ๊กก็ได้!

พอมาริโอใส่ชุดแรกคุณ ก็จะกลายเป็นมาริโอเทวรูปไว้เทียบทานได้ แม้จะชนตุ๊กก็ก็ไม่เป็นอะไรเลย



ใส่ชุดแรกคุณจึงเป็นเทวรูปได้



เป็นเทวรูปคืออยู่ตุ๊กไว้

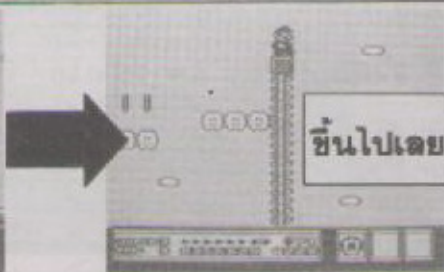


เมื่อตุ๊กที่ชนมาริโอเทวรูปจะหายไป

ทางไปโลกแห่งเมฆอีกทาง



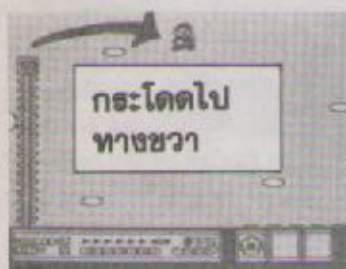
เส้นทางที่บินที่สูงที่สุด



อย่าไปทางซ้าย บินให้สุดก่อน

ในเว็ลด์ 1-3 และ 1-5 มีจัมพ์บล็อกพามาริโอไปโลกแห่งเมฆ และในเว็ลด์ 3-7 จะมีที่บินที่สูงที่สุด ให้บินขึ้นแล้วกระโดดไปทางขวา จะมีบล็อกซ่อนอยู่ ให้จัมพ์บล็อกขึ้นไปอีก

โลกแห่งเมฆรออยู่



กระโดดไปทางขวา มีบล็อกซ่อนอยู่



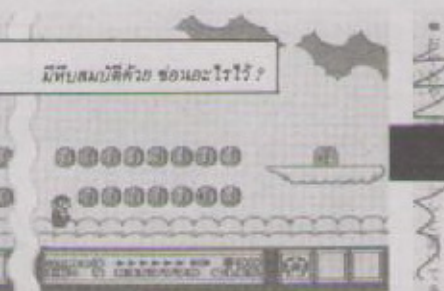
มันโผล่ออกมาแล้ว



จัมพ์บล็อกขึ้นไปต่อจะถึงโลกแห่งเมฆ



โลกแห่งเมฆมีหรือคุณพินบ?



มีที่สมบัตินี้ด้วย ซ่อนอะไรไว้?

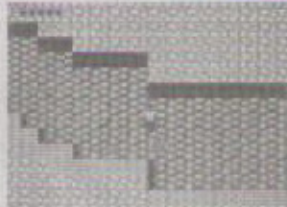


ซ่อนเมฆไว้เอง... ใช้เลย

คอนทินิวได้... ทั้งเงินและไอเท็มก็ยังมีอยู่

เกมลีโซอิวเว็ลด์

เกมส์เดี่ยวนี้ ถ้าคอนทินิวได้ทั้งนั้น เกมส์นี้ก็เช่นกัน เมื่อเกมส์โอเวอร์แล้ว บนจอจะกลับไปแจ้งจากโคดัล ให้กดปุ่มใดก็ได้ หรือ กดสตาท์ จะเล่นต่อได้ทั้งเงินและไอเท็มก็อยู่ครบ



ฮือ...ตายซะแล้วแต่ไม่เป็นไร



กดปุ่ม + ลงและสตาท์



ทั้งเงินและ ไอเท็มอยู่ครบเลย

ชื่อนี้...คุณรู้จักดี

INSIDE LAP4

ของขวัญพิเศษล้ำสุดที่เขาจัดทำขึ้น
เพื่อโอกาสพิเศษสำหรับคุณโดยเฉพาะ

- วีซีดีเซ็นเซอร์ยา
คอนพิเศษ แคมกับดิว
วีซีดีอนิเมะคู่พร้อมวีซี
คอนโดยละเอียดจากนัก
เขียนชื่อดัง
- วีซีดีใหม่เต็ม จากภา
ยนศรีใจใหญ่บทส่งท้าย
ของการต่อสู้
- เสื้อยืดเซ็นเซอร์ยา
และทัก เห็นภาพทักไม
ต้องพูด
- คู่มือไอโฟน วีซี
ดีของธุรกิจของคุณ
- เข็มทิศโซนนิ่ง - 1๓
๖ วัน ๖ ชม.



สอบถามรายละเอียดการเป็นเจ้าภาพได้ที่
โทร. ๒๓๑-๒๒๖๐, ๒๓๑-๒๒๕๔

VOUCH
MEGA
สำนักงานที่กรุงเทพมหานคร
สำนักงานที่กรุงเทพมหานคร
สำนักงานที่กรุงเทพมหานคร โทร. ๒๓๑-๒๒๖๐

1
3
10
BAR