

Street Zero 2

MK Trilogy

Star Gladiator

Formula 1

TKOF'96

Ninja Master's



# GAMERS

ANO II - Nº 14 - R\$ 3,80



## STREET FIGHTER ALPHA 2

O mega sucesso dos arcades chega arrasando no Super NES

## MK TRILOGY

Mais de 500 golpes, jogue com Chameleon, personagens clássicos e muitas manhas de MKT para Playstation

## STAR GLADIATOR

Confira todos os golpes do game de luta poligonal da Capcom para o Playstation



COD. 76.140001



**EXCLUSIVO**

Dica para pular fases em Tomb Raider para Saturn

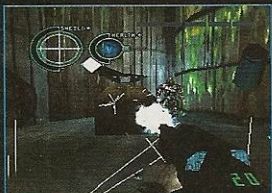


PREÇO ESPECIAL  
PARA LOCADORAS

Playstation

# A LKC CORTA OS PREÇOS

O fim de ano esta chegando e você não pode deixar de dar um pulo em uma das lojas da LKC. Os preços foram cortados para acabar com a concorrência e deixar você mais contente... Isto sem falar nas últimas novidades para seu videogame... Ou você vai deixar esta turma toda aqui em volta falando sozinha?



## LKC SÃO PAULO - MOOCA

R. Oratório, 1240 - F: (011) 264-6734

## LKC SÃO CAETANO DO SUL - SP

R. Amazonas, 898 - F: (011) 441-4192

## LKC MOGI DAS CRUZES - SP

R. Capitão Manoel Caetano, 453 - F: (011) 469-9125

## LKC TIJUCA - RJ

R. Cde. de Bonfim, 346 sl 204 - F: (021) 204-0033/0044

## LKC SÃO CONRADO - RJ

Fashion Mall - 1º Piso - F: (021) 322-3816

## LKC BRASÍLIA - DF

SCLN 210 - Bloco C - Loja 33 - F: (061) 273-9083

## LKC BELÉM - PA

Av. Gov. José Malcher, 1677 - F: (091) 222-4190/1440 Fax

## LKC SALVADOR - BA

R. Bernardo M. Catharino, 171 - F: (071) 235-5171

## LKC FORTALEZA - CE

Av. Eng. Santana Jr., 2828 - F: (085) 234-6763/2545

## LKC CAXIAS DO SUL - RS

R. Pinheiro Machado, 1407 - F: (054) 223-1793

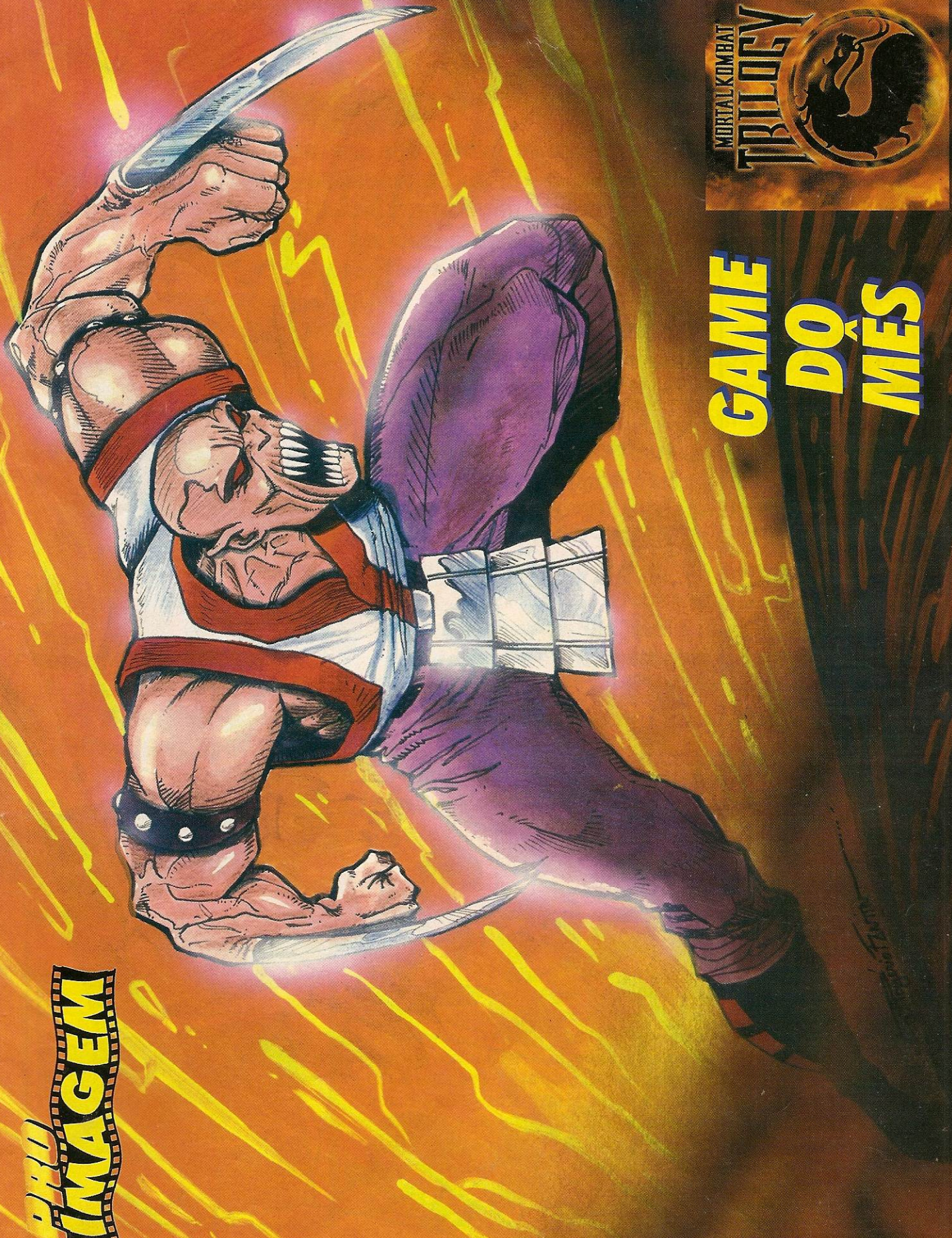
EXCLUSIVO PARA  
LOCADORAS  
E REVENDA

## LKC ATACDO - SP

R. Mateus José, 1233 - F: (011) 954-9418 fax: 954-8392

FOTOS APENAS PARA ILUSTRAÇÃO - OS MARCOS APRESENTADOS AQUI SÃO PROPRIEDADE DOS SEUS RESPECTIVOS REPRESENTANTES, NÃO TENDO VÍNCULO ALGUM COM A LKC





**GAME  
DŨ  
MỀS**

**PRO  
IMAGEM**



## REVISTA GAMERS

É uma publicação mensal da



EDITORA ESCALA LTDA

DIRETOR PRESIDENTE  
Hercílio de Lourenzi

DIRETOR COMERCIAL  
Luiz Antonio de Assis Gomes

GERENTE ADMINISTRATIVO  
Nilson Luiz Festa

GERENTE GRÁFICO  
Jamil de Almeida

Em parceria com a Rede:



**PROGAMES**

CONSELHO EDITORIAL

Ivan Battesini  
Francisco Motta  
Tarcísio Motta

Marco Aurélio T. Saito  
Donizete de Paula

Colaboradores

Luciano Motta Filho (jogos)  
Mário Câmara (multimídia)  
Homero Letonai (jogos)  
Willian da Costa (jogos)

Direção de Arte  
Walquíria Panicacci

Jogos e Textos  
Fabio Santana de Souza

Editor de Arte  
Fabio Santana de Souza

Diagramação  
Walquíria Panicacci

Publicidade  
José Donizete de Paula  
(011) 3641-0444

Capa  
Rogério Fantin

Bureau  
UNIGRAF

Distribuição  
DINAP

Impresso na Globo Cochrane Gráfica

# GAMERS

Editora Escala Ltda.:

Rua Estela Borges Morato, 573  
Bairro do Limão - São Paulo - SP  
CEP 02722-000

Fones: (011)266-3166 - (011)265-1127

ISSN 1413-1471

# ÍNDICE

## SEÇÕES

ESPAÇO DO LEITOR.....	06
PRÓ-DICAS.....	08
GAME NEWS.....	12
FLASH GAME.....	42
MULTIMÍDIA.....	48

## SUPER NES

LUFIA 2.....	17
STREET FIGHTER ALPHA 2.....	19
ULTIMATE MK3.....	22

## SATURN

ALBERT ODYSSEY GAIDEN.....	23
----------------------------	----

## PLAYSTATION

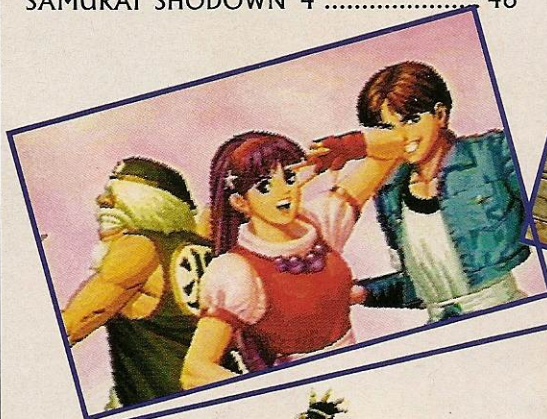
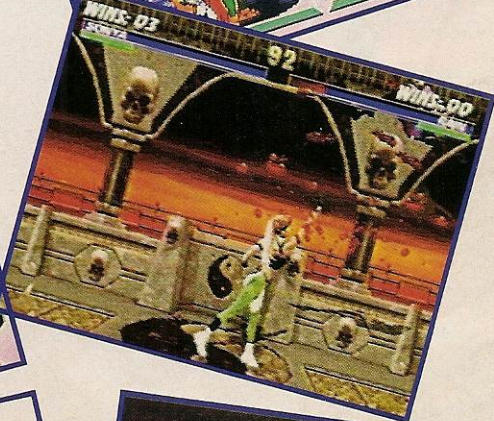
MORTAL KOMBAT TRILOGY.....	25
STAR GLADIATOR.....	32
FORMULA 1.....	34

## NEO GEO CD

THE KING OF FIGHTERS 96.....	36
NINJA MASTER'S.....	40

## ARCADE

X-MEN VS. STREET FIGHTER.....	44
SAMURAI SHODOWN 4.....	46





# EDITORIAL

Começamos o ano em alta! Nova equipe, novos planos, tudo novo. Enfrentamos muitos problemas, o que já era esperado e aos poucos fomos nos organizando, usando uma produção maior e o pessoal começou a entender o nosso trabalho, as cartas foram dobrando mês a mês, começamos a ser cobrados por próxima edição, recebemos muitas críticas e tentamos ir nos adaptando ao gosto do leitor.

Terminamos o ano em alta! Não só pela euforia do reconhecimento, mas também pelos lançamentos que como dissemos ficaram para o final.

Como prometido, a melhor versão de Mortal Kombat está neste número - Mortal Kombat Trilogy para Playstation e tem também Star Gladiator e Fórmula 1. Destacamos também a melhor fase do Neo Geo com seus animalísimos "The King of Fighters 96 e NinjaMaster's" e a SNK traz ainda Samurai Shodown IV para arcade. O Super NES reage com Ultimate Mortal Kombat e Street Fighter Alpha 2 que, pelo estrondoso impacto, ganhou nossa capa. Falando em Street você não pode deixar de conferir X-Men Vs. Street Fighter.

Mas não pense que acabaram as novidades, pois isso é só o começo da safra. Não perca na próxima edição os lançamentos para Mega (Sonic 3D Blast e Vectorman 2); na linha de Resident Evil o estonteante Tomb Raider (para Saturn e Playstation), e Killer Instinct Gold, Mortal Kombat Trilogy e Cruis'n USA para o Nintendo 64.

O jeito é comemorar (se der tempo) e voltar correndo para terminar a edição. Boas férias e boas festas. Até 97!

## ERRAMOS

Na edição nº 12 (2ª Capa), saiu como endereço da matriz da LKC a Rua 25 de Março. O endereço correto é: Rua Mateus José, 1233  
Fone: (011) 954-9418 - Fax: (011) 954-8392

## ENTENDA OS NOSSOS MÉTODOS DE AVALIAÇÃO

SISTEMA			
NOME			
SOFTHOUSE	-	MEMÓRIA	
GÊNERO		Nº DE JOGADORES	
GRÁFICO	%	JOGABILIDADE	%
MÚSICA	%	DIFICULDADE	%
EF. SONOROS	%	ORIGINALIDADE	%
DIVERSÃO	%	CLAS. FINAL	%
CRÍTICA			
COMENTÁRIOS SOBRE O GAME			

É com este sistema que avaliamos os jogos publicados nesta revista. Aqui nós informamos a Softhouse Produtora do jogo, a memória (16 mega, 32 mega, 1 CD, 2 CD's, etc), o gênero (ação, corrida, luta, etc.) e o número de jogadores. Logo abaixo vêm as notas de cada categoria, se uma delas chegar a 90% ou mais, o número estará em vermelho. E para finalizar, fazemos um comentário definitivo sobre o jogo.



Este é o selo Gamers para os games realmente chocantes, que recebem 90% ou mais de avaliação final.



# ESPAÇO DO LEITOR

## Clubes

**RF Club** - Av. Francisco Barreto Leme, 1390, Taubaté - SP, fone (012) 233-2517. Para se associar basta mandar uma dica.

**Game Land Club** - Av. Leni Ferreira, 35 - CEP 26375-520 Japeri, Rio de Janeiro. Fone (021) 790-1231.

**Power Game Clube** - Rua Rui Barbosa, 151 - CEP 16880-000 Valparaíso - SP. Fone (018) 671-1739.

Ola! É o seguinte: Eu tenho um N64 e não agüento mais esse negócio de PSX prá lá e prá cá. Publiquem mais sobre o super console da Nintendo, pô! Quando serão lançados Doom 64, Castlevania e Final Fantasy VII para este console? Quais os jogos já lançados? Obrigadol!

Pedro Fuentes Ferreira  
Franca - SP

**Não precisa ficar nervoso Pedro, assim que é lançado algum game novo para o console nós publicamos, avaliando e dando dicas. Já foram lançados Super Mario 64, Pilot Wings 64, Wave Race e mais um game de xadres da Seta que não chegou por aqui. Killer Instint Gold, Cruis'n USA e Mortal Kombat Trilogy (com 128 mega) já estão para estourar. Doom 64 está previsto para Fevereiro ou Março do ano que vem e quanto a Castlevania ainda não há previsão e Final Fantasy VII só para Playstation.**

Gosto muito da Gamers e gostaria que me respondessem essas perguntas:

- 1- É verdade que no Street Fighter Zero 2 do Saturn dá para executar um Hadouken invisível com o Ryu?
- 2- No SFZ2 existem duas provocações do Ken, como eu faço as duas?
- 3- Resident Evil sairá para o Saturn?

Thiago Firmino de Azevedo  
São Paulo - Capital

**1- Faça o comando do Hadouken apertando L e R ao mesmo tempo, mas na verdade não é um Hadouken invisível pois ele apenas ameaça mas não solta.**

**2- O único lutador que possui duas provocações em SFZ2 é Dan, como todos os personagens, a única provocação de Ken se faz apertando L + R.**

**3- Talvez saia Resident para Saturn, veja mais detalhes na edição passada.**

Amigos da Gamers, vocês estão dando um banho na concorrência. Gostaríamos de saber como aplicar o especial do Akuma em Street Fighter Zero do Saturn, aquele em que ele corre na direção do oponente, aplicando uma sequência de golpes que faz a tela brilhar.

Silvio César e Edson Luiz  
Pirapora do Bom Jesus - SP

**Faça o seguinte: soco rápido, soco rápido, →, chute rápido, soco forte, apenas com a barra de super combo no Level 3. Agradecemos a preferência.**

Olá, tudo bem? Gostaria de saber como faço para colocar o juiz em Samurai II do Neo Geo?  
O trabalho de vocês está ótimo, parabéns!

Ozeias Alves dos Santos  
Governador Valadares - MG

**Para colocar o juiz em Samurai Shodown II, faça a sequência: ↑↓←→ + A.**

Caros Senhores:

Tenho um Playstation e uma variedade de jogos, mas gostaria de saber se tem algum RPG legal para o meu console. Também gostaria de saber se além de The King of Fighters 95, a SNK fará outros jogos de luta para o console da Sony.

Rudolf Yon Adler  
Praia da Baleia - SP

**Por enquanto não, mas continue acompanhando a Gamers pois em breve sairá Final Fantasy VII que provavelmente será o melhor RPG de todos os tempos. A SNK já lançou Samurai III para Playstation e está para lançar Real Bout Fatal Fury.**

Oi, meu nome é Fernando e eu tenho um Neo Geo que veio com o CD "The King of Fighters 94". Gostaria de saber como é que eu faço para escolher os dois últimos chefes e se os golpes do Omega Rugal são os mesmos de "The King of Fighters 95".

Fernando Moraes Silva  
Patos de Minas - MG

**Em The King of Fighter 94 não dá para escolher os últimos chefes.**



# FERAS DO TRAÇO



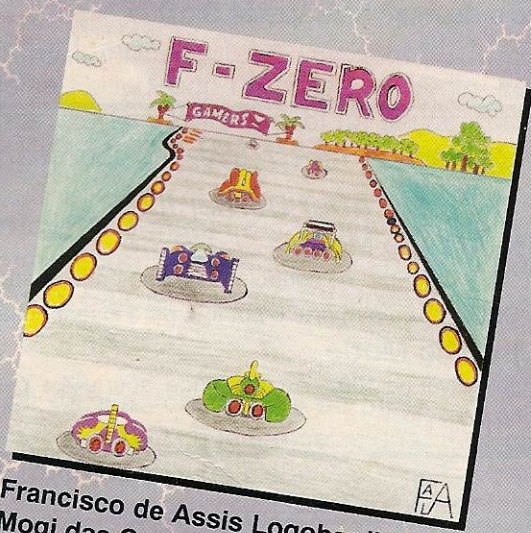
Fábio Tomio Mitsuzaki  
Jundiaí - SP



Leandro Alves Ferreira  
Telemaco Borba - PR



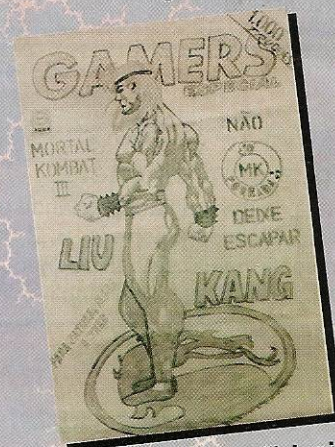
Lindemberg Pereira dos Santos  
Praia Grande - SP



Francisco de Assis Logobardi Arena  
Mogi das Cruzes - SP



Alexandre Rosindo de Oliveira  
Cariacica - ES



Jeferson Linhares Teixeira  
Poços de Caldas - MG

## PASSATEMPOS

### Jogo dos sete erros



Descubra as sete alterações feitas na imagem da direita.

**DIFICULDADE**



### Resposta da edição anterior



- 1- Falta uma ! na palavra Challenger;
- 2- Luz apagada;
- 3- Arvore à esquerda ausente;
- 4- Faltando palavra HIT;
- 5- Alteração no piso;
- 6- Prédio com uma janela a menos;
- 7- Tênis sem a bolinha.



# PRÓ-TIÇAS

## SATURN

### Tomb Raider (Exclusiva)

#### Passé de Fase

Durante qualquer momento do jogo, aperte Start para acessar o seu inventário, então aperte ↓ e você vai para as opções, escolha o passaporte (opção Game), então vá para a última página (Exit to Title) e aperte Z, Y, Z, Y, X, X, X e Start, você vai ouvir um som confirmando, aí é só apertar o botão A e você irá direto para a próxima fase.

## SATURN

### Toshinden URA

#### Jogue com os chefes

Na tela de apresentação, quando a mensagem "Press Start" estiver piscando, aperte A, B, Z, X, Y, C. Você vai ouvir um som confirmando se o truque funcionou corretamente. Agora você poderá escolher Repli e Wolf.

## MEGA

### Ultimate Mortal Kombat 3

#### Secrets, Cheats e Killer Kodes

Faça a seguinte seqüência na tela Start/Options C, →, A, ←, A, ↑, C, →, A, ←, A, ↑ para ativar essas três opções:

**Secrets** - você libera a regulagem de tempo, vê o final de cada personagem e escolhe o cenário.

**Cheats** - habilita o teste de som, continues (até 95) e mostra a história de cada personagem.

**Killer Kodes** - habilita os Quick Ends, os chefes Shao Kahn e Motaro e o game secreto.

## MEGA E SUPER NES

### Jogue com Human Smoke

Escolha Smoke e segure ← + SA + CA + RN + BL no controle 1, ou → + SA + CA + RN + BL para o controle 2, até o início da luta.

Onde: SA = Soco Alto  
CA = Chute Alto

RN = Corrida  
BL = Defesa

## SATURN

### Alien Trilogy

#### Passwords radicais

Entre com os códigos na tela de password.

**Munição infinita:** F1LLMYPOCK1TS

**Pular fase:** FLYT0XX (o 0 é zero e XX é o número da fase desejada. Ex.: FLYT022)

## PLAYSTATION

### Williams Arcade Greatest Hits

#### Opções secretas

A qualquer momento da partida, segure os botões L1 e L2, apertando Select e Start ao mesmo tempo. De início aparecerá uma tela de "Status" do jogo. Aperte X para ir ao Options e você poderá ajustar o número de vidas, dificuldade e etc.. Depois de escolher, aperte Start

## SATURN

### After Burner II

#### 100% Arcade Mode

Aperte A + C + Start no controle 2, na tela onde aparece o logo "SEGA". Agora aperte o botão L para inserir ficha.

#### Diagnostic Mode

Quando estiver no 100% Arcade Mode, aperte X + Y + Z + Start no controle 1.

## PLAYSTATION

### Impact Racing

#### Super passwords

Na tela de passwords entre com os seguintes códigos:

**P/ invencibilidade:** I.AM.IMORTAL

**Armas infinitas:** LOADSOFSTUFF

**Todas as armas:** ALL.TOOLEDUP

**Pular fase:** RABBITBADGER

**Fase final:** ENDGAMELEVEL

**Extra bonus:** BONUS.LEVEL

**Acesso aos créditos finais e ouvir música:**

JOURNEYS.END

Depois que entrar com este código, uma opção irá aparecer e você poderá trocar o CD por um CD de música.

## PLAYSTATION

### Street Fighter Zero 2

#### Jogue com Devil Akuma

Coloque o cursor sobre Akuma e segure Select por 1 segundo, depois solte Select e mova o cursor sobre Adon, Chun-Li, Guy, Rolento, Sakura, Rose, Birdie, Akuma, Vega, Dan e Akuma novamente, então segure Select e aperte qualquer botão para escolher Devil Akuma.



## PLAYSTATION

### Project Overkill

#### Energia no máximo

Quando estiver com pouca energia, aperte Start para pausar. Um menu irá aparecer. Ponha o cursor em Review Mission. Após isso, segure □ e aperte: ○, X, ▲. Solte □, segure ○ e aperte □, X, ▲. Se fizer corretamente, irá aparecer "Cheater" no topo da tela e seu marcador de energia vai a 200. Despouse e continue - você poderá repetir toda vez que precisar.

## SATURN

### The Need For Speed

#### Hidden Jump

Escolha Rally Mode na pista Los Vegas segurando os botões L e R. Vá até o final da seção, dê uma volta e continue indo até você dar um grande salto.

#### Warrior Car e pista Lost Vegas

Vá para Tournament Mode e entre com a password TSYBNS. Saia do Tournament Mode e você terá o Warrior Car e a pista Lost Vegas.

#### Mudar para a versão rally da pista

Apertando L ou R quando selecionar uma pista você irá para a versão rally da pista.

## PLAYSTATION

### Krazy Ivan

#### Seleção de fases

Inicie o jogo normalmente e, na hora de selecionar o país da primeira fase, escolha Rússia. Agora digite: →, ←, ↓ + X. Feito isso, você irá direto para uma tela de seleção de fases.

## SATURN

### The Horde

#### Super códigos

Inicie o jogo e dê pause. Depois entre com os seguintes códigos no controle 1:

Mapa de onde você está: ←, A, ↑, ↓, B, A, A, B

Continuar no jogo, mesmo que a sua vila tenha sido destruída: A, ↓, ↓, →, A, ↓

Ver todas as animações: →, A, ←, ←, A, ↑, B

Todos os itens: B, →, A, ←, ←, ↓, →, A, A, ←

# TOP GAME

ELETRÔNICOS

COM NOVOS  
LANÇAMENTOS

PREPARE-SE

NINTENDO 64



PARA A MAIS FORTE EMOÇÃO.



gradiente

Panasonic

SONY

SHARP

Enviamos via  
TNT, Federal Express,  
Itapemirim,  
com a máxima  
garantia e segurança.



CONSULTE-NOS

LOCADORA DE GAMES

SATURN



VENDAS DE APARELHOS, FITAS E ACESSÓRIOS



ASSISTÊNCIA TÉCNICA AUTORIZADA

TEC.VOY

ACEITAMOS CARTÕES DE CRÉDITO

TOP GAME MOEMA

Loja 2: Av. Ibjauá, 180 - SP - Tel: (011) 543-3304

TOP GAME PINHEIROS

Loja 1: Rua Purpurina, 390 - SP - Tel: (011)212-5319



## SATURN

### Street Fighter Zero 2

#### Jogue com Evil Ryu

Vá para a tela de seleção de personagens, coloque o cursor sobre Ryu e segure Start por 1 segundo. Depois coloque o cursor sobre Adon, Akuma, Adon e Ryu. Aperte Start e sem soltar escolha Ryu.

#### Jogue com Devil Akuma

Na tela de seleção de personagens, coloque o cursor sobre Akuma e segure Start por 1 segundo. Depois coloque o cursor sobre Adon, Gen, Sakura, Rose, Sodom, Dan, Guy, Rolento, Sakura, Rose, Birdie e Akuma novamente. Então aperte Start e, sem soltar escolha Akuma.

#### Jogue com Dhalsim de SF Champion Edition

Vá para a tela de seleção de personagens, coloque o cursor sobre Dhalsim e segure Start por 1 segundo. Depois coloque o cursor sobre Zangief, Sagat, Charlie e novamente Dhalsim. Depois aperte Start e sem soltá-lo escolha Dhalsim.

#### Jogue com Zangief de SF Champion Edition

Na tela de seleção de personagens, coloque o cursor sobre Zangief e segure Start por 1 segundo. Depois coloque o cursor sobre Sagat, Sodom, Rose, Birdie, Dhalsin, Ryu, Adon, Chun-Li, Guy, Ken e novamente Zangief. Aperte Start e sem soltar, escolha Zangief.

#### Custom Combo Infinito

Segure o botão L e escolha a opção "Training Mode" no menu principal, continue segurando L até o início da luta. Seu personagem vai continuar no modo Custom Combo mesmo após terminar o tempo, fazendo até 99 hits.

#### Botão Turbo

No menu principal, segure o botão R, escolha qualquer modo de jogo e continue segurando o botão até o início da luta. Ai basta segurar qualquer botão que seu lutador vai virar uma verdadeira metralhadora.

## PLAYSTATION

### Cyberia

#### Super código

No começo do jogo, na hora que pedir seu nome, coloque o seguinte código: NEMROSIM. Então comece o jogo normalmente e dê um pause, acessando um menu para todas as telas e códigos de fase.

## MEGA

### Spot Goes to Hollywood

#### Passwords


Trocando a 6ª letra da passwords a cada começo de fase, mudará seu número de vidas.

2 - FEWJS4TM	
3 - JINGFTKWS	8 - HYZQVVB7
4 - DAPWWDHR	9 - DMMY5HAR
5 - LBPQVDRO	10 - YDGKUMUC
6 - BAER3JCH	11 - BVMB55TY
7 - DEM75ADL	12 - J6NVLDHY

## PLAYSTATION

### Die Hard Trilogy

#### Super passwords

Entre com esses códigos na opção Game Code no menu Memory Control e aperte X. Se entrar corretamente, as palavras Official Game Code irão aparecer. Saia com  e inicie o jogo.

2ª fase: Reception  
ZN1!6HTWZJIHF  
GK5N5W7CX7JZR  
VICYHPZRVICXH  
KZRVIICYHPZRVJ

3ª fase: Construction  
T41X\_3\_4TD1DP  
5B9W974MM6DT7  
4XMLG9T74XMMG  
FT74XMLG9T74J

4ª fase: Office  
Q\_1WSX3WQK!CD  
I6FSS!M1FFPQ2  
SC1D5JQ2SC1F5  
NQ2SC1D5JQ2S

5ª fase: Maintenance # 1  
Y41!ZDT3YJMZZ  
Y!BPYY6MW7DY7  
NZMVH9Y7NZMWH  
FY7NZMVH9Y7NJ

6ª fase: Computers # 1  
F8279HY3FLM6X  
15K1!TGNWWHF9  
P6NVMBF9P6NWM  
GF9P6NVMBF9P\_

7ª fase: Executive # 1  
74225VHK7WVMW  
H7GRVLC1H1X74  
XMLG9T74XMLH9  
Y74XMLG9T74XJ

8ª fase: Construction # 2  
TN1ZN9JCSJ\_XL  
7X5R9N4WL68TR  
6XWMGFTR6XWLG  
9TR6XWMGFTR6J

9ª fase: Office # 2  
H425H75XGGVVRV  
BXK479!L!3XH5  
XRLZCTH5XRL!C  
YH5XRLZCTH5XJ

10ª fase: Ballroom  
3D231ZZ!23CK!  
8BS\_QV9Q7JZ3D  
FKQ6SW3DFKQ7S  
!3DFKQ6SW3DFJ

11ª fase: Maintenance  
W82GN88TVSCFX  
WCM79Q5PRZ!WC  
FFPQQVWCFPPRQ  
ZWCFFPQQVWCF\_

12ª fase: Office #3  
942RCHX88Z14N  
RL3WL4XLM2D95  
4NLLB9954NLMB  
F954NLLB9954J

13ª fase: Construction #3  
TJ2HGH\_DSD1DP  
Z\_VN45NTLG9TM  
6DTMGDTM6DTL6  
8TM6DTM6DTM6\_

14ª fase: Vault  
DX22HW5SGZPQ7  
\_Z5NGQZGSM2DY  
MQGTW7DYMQGSW  
3DYMQGTW7DYMJ

15ª fase: Computers #2  
BX21PND98VGP\_  
4ZB1QDYGNLLB\_Y  
CPGPVRBYCPGNV  
MBYCPGPVRBYCJ

16ª fase: Executive #2  
XJ2BXT9SZXPG5  
DJ6S\_Z69SH1XM  
LG9T74XMLG9S7  
\_XMLG9T74XML\_

17ª fase: Office #4  
RS2GX9C5P9SCJ  
S3X65LMYGYWRV  
!CYHPZRV!CYGP  
VRV!CYHPZRV!\_

18ª fase: Maintenance #3  
FS237Z5NHGKQR  
871JV7ZXVWCFT  
R6XWMGFTR6XVM  
BFTR6XWMGFTR\_

19ª fase: Computers #3  
B42\_RJ498VGPC  
7S8DVXY2P2NB5  
8P2NBKB58P2PB  
PB58P2NBKB58J



## CÓDIGOS PARA O GAME SHARK PLAYSTATION

### Mortal Kombat Trilogy

Jog. 1 sempre com "aggressor" cheia .....	80032698 00CC
Jog. 1 sempre sem "aggressor" .....	80032698 0000
Jog. 2 sempre com "aggressor" cheia .....	8003269A 00CC
Jog. 2 sempre sem "aggressor" .....	8003269A 0000
Energia Infinita p/ Jog. 1 .....	8003219E 00A6
Jog. 1 com 50% da energia normal .....	800321A0 0030
Jog. 1 sem corrida .....	800321A0 0000
Jog. 2 com Run infinito .....	80032318 0030
Jog. 2 sem corrida .....	80032318 0000
Opção "?" selecionável .....	8003268C 0001

Para os dois códigos abaixo, substitua os \*\* pelos números referentes ao lutador desejado, se você quiser que o jogador 1 seja sempre Cyrax, por exemplo, use o código 8002833A 0008.

Jogador 1 sempre com .....	8002833A 00**
Jogador 2 sempre com .....	80028386 00**

00 = Kano	13 = Reptile
01 = Sonya	14 = Ermac
02 = Jax	15 = C. Sub - Zero
03 = Nightwolf	16 = Human Smoke
04 = Sub - Zero	17 = Noob Saibot
05 = Stryker	18 = Motaro
06 = Sindel	19 = Shao Khan
07 = Sektor	1A = Rain
08 = Cyrax	1B = Chameleon
09 = Kung Lao	1C = Raiden
0A = Kabal	1D = Baraka
0B = Sheeva	1E = Kintaro
0C = Shang Tsung	1F = Jonny Cage
0D = Liu Kang	20 = Goro
0E = Smoke	21 = MK2 Kung Lao
0F = Kitana	22 = MK2 Jax
10 = Jade	23 = MK1 Raiden
11 = Mileena	24 = MK1 Kano
12 = Scorpion	

## SATURN

### Alien Trillogy

Master Code .....	F6000914 C305
.....	B6002800 0000
Auto-Mapper .....	1606CE26 0084
Munição para Shotgun .....	1606CE32 0028
Shotgun .....	1605AAFE 003G
Baterias infinitas .....	1606CE42 0001
Charges Infinitos .....	1606CE40 0002
Acid Vest .....	1606CE2A 0064
Pulse Rifle .....	1605AB02 0001
Munição para Pulse Rifle .....	1606CE34 0040
Granadas Infinitas .....	1606CE38 0005

### Virtua Fighter Kids

Master Code .....	F6000914 C305
.....	B6002800 0000
Energia infinita p/ P1 .....	16045974 00A0
Energia infinita p/ P2 .....	16046A74 00A0

# ANTIGUINHOS MEGA

## ROAD RASH 2

**Super password**  
 Digite: 00DA1VON

## TERMINATOR

**Mude de tela**  
 Na tela título, faça:  
 ↑↓←→↑↓←→. Pause e pressione B e C para mudar de tela.

## SHINOBI 3

**Passes de fase**  
 Pause o jogo a qualquer hora e faça: A, B, C, ↑, ↓.

## CLIFFHANGER

**99 vidas**  
 Na tela título, faça no controle 2: C, B, A, ↑, ↓, ←, →, Start. Volte para a tela título e no controle 2 pressione ↑, →, C, B, A.

## SUPER NES

## DINO CITY

**Passwords para muito mais vidas**  
 Fase 4: 61UV1QWYX43N  
 Fase 2: ECGE1EWMXNVN Fase 5: JDZXI3WGXFNQ  
 Fase 3: XNAXAGWSQCOC Fase 6: 1L5RINWU4NA

## AERO FIGHTERS

**Modo Flash**  
 Na tela de seleção de jogadores, entre com a seqüência: A, ←, Y, →, X, ↓, B e ↑, com o controle 2. Quanto mais rápido você for será melhor o desempenho.

## ROCKY RODENT

**Continue infinito**  
 Na tela título, faça: Y, A, →, A, B, A e escolha a opção Continue para ter continues infinitos.

## LAWNMOWERMAN

**Vidas infinitas**  
 Pause e faça: B, R, A, Select, Y, A, B, Y, A, B. Solte a pausa, aperte novamente e pressione R, A, Select, Y e Start.

## FIGHTER'S HISTORY

**Lute com os mestres**  
 Na tela título, pressione no controle 1: →, →, ↑, ↑, L, R. Com isso, você poderá escolher Karnov e Clown.

## NOSFERATU

**Nove cristais e mais energia**  
**Nove Cristais** - Comece o jogo, aperte Start para pausar e faça a seqüência ↑, X, →, A, ↓, B, ←, Y e solte a pausa.  
**Recarregar energia** - Em qualquer momento do jogo execute um chute usando ← + Y e quando o personagem estiver fazendo o movimento, aperte Start para pausar. Então faça a seqüência: ↑, X, →, A, ↓, B, ←, Y e solte a pausa.

**Colaboração: Renato de Souza Nunes - SP**



# GAME NEWS

## NINTENDO 64

**Live J. League Perfect Striker - Konami**  
Futebol - N/D

**Previsto para final de dezembro no Japão**

A Konami finalmente vem mostrar o seu futebol no Nintendo 64. Live J. League Perfect Striker é a quarta versão do game (a primeira foi Perfect Eleven para Super NES, depois veio

a textura dos jogadores parecem reais, a movimentação deverá ser perfeita e os efeitos sonoros farão você vibrar com cada jogada. Se o game utilizar o 3D Stick do joystick do N64, aí então a jogabilidade vai matar a pau. Perfect Strike está para estourar no Japão, fique esperto que este vai dar o que falar.



Fighting Eleven ainda para o Super NES e finalmente Winning Eleven para Playstation). A série Eleven da Konami sempre mostrou o futebol-arte, com uma jogabilidade impressionante e movimentação dos jogadores bem realista. Agora, com toda a potência do N64, o game vai ficar muito mais radical. Já dá para notar pelos gráficos, a forma e



## NINTENDO 64

**Yoshi's Island 64 - Nintendo**  
Aventura - N/D

**Previsto para abril de 97 no Japão**

Yoshi está de volta, mas desta vez com um look de 64 bits. O dragãozinho de Mario que ganhou seu próprio game no Super NES agora vem com uma continuação de arrasar no Nintendo 64. Os gráficos Yoshi's Island 2 serão pré-renderizados e a jogabilidade continuará sendo 2D. Ainda não se sabe muitos detalhes sobre o game, mas só esta imagem já é de deixar qualquer um de queixo caído.





## NINTENDO 64

Holy Magic Century Eltale - Imagineer  
RPG - N/D

Previsto para 97 no Japão

O primeiro RPG para Nintendo 64 será Mahou Seiki Eltale, ou Holy Magic Century Eltale, produzido pela Imagineer. O game conta a história de três jovens aventureiros que lutam contra monstros pavorosos em um mundo baseado na Europa Medieval. Ainda não foi divulgada a data exata de lançamento, mas estaremos esperando.



## NINTENDO 64

Yuke! Yuke! Trouble Makers - Enix  
Ação - N/D

Previsto para abril de 97 no Japão

Após confirmar o lançamento de Wonder Project J 2 para o Nintendo 64, a Enix divulga o seu segundo lançamento para o console, Yuke! Yuke! Trouble Makers. O game está sendo desenvolvido em conjunto com a Treasure, responsável por games como Gunstar Heroes de Mega e Guardian Heroes para Saturn. Este promete muita ação e gargalhadas.

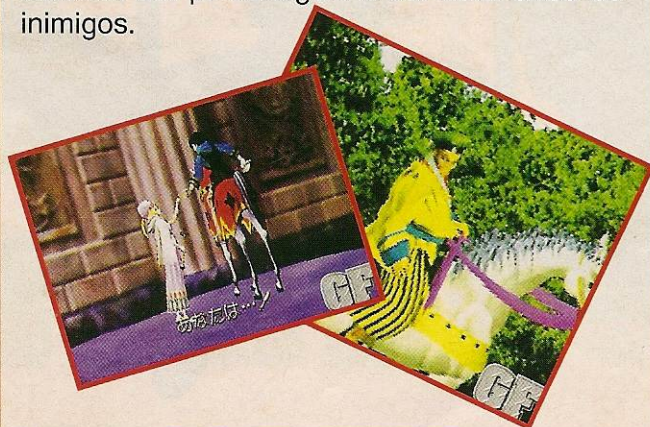


## SATURN

Airs Adventure - Game Studio  
RPG - CD

Sem previsão de lançamento

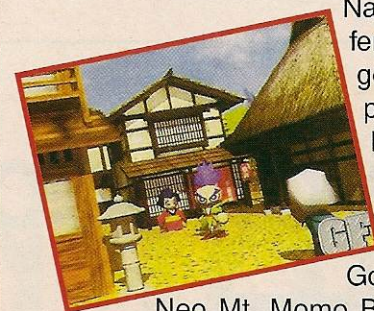
Vem aí um RPG barbarizante para Saturn. O responsável pelo game é o autor do animalíssimo manga Five Star Stories. Já se espera um enredo bem intrigante, daqueles de deixar você preso à tela. A ação de Airs Adventure acontece em dois mundos diferentes, o mundo histórico, baseado na Europa do século 17, e o Sky-High World, um reino fantástico. As batalhas também parecem interessantes, são em 3D, com golpes especiais feitos com certos movimentos no direcional (como nos jogos de luta) e a maior novidade, as batalhas podem ser jogadas a dois, cada jogador controla um personagem e sai detonando os inimigos.



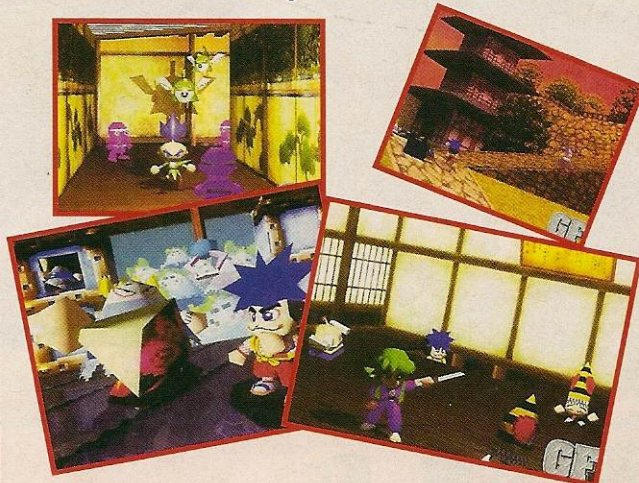
## NINTENDO 64

Goemon 5 - Konami  
Aventura - N/D  
Previsto para 97 no Japão

Na Gamers 12 você conferiu as primeiras imagens de Goemon 5, o próximo game da Konami que vai detonar no N64. Agora fique com mais detalhes. Gambare



Goemon 5: Dance of the Neo Mt. Momo Bakufu (o nome completo do jogo), terá 5 esquemas de jogo diferentes, assim como Goemon 4 para Playstation. Com 4 personagens diferentes, dois jogadores simultâneos, fases impressionantes totalmente em 3D e ação que não acaba mais, este game vai deixar você louco.





## ARCADE

Street Fighter III - Capcom

Luta - CD

Previsto para 97 no Japão



Finalmente! Depois de anos, a Capcom resolveu lançar o game mais esperado de todos os tempos, Street Fighter III. Na Gamers 12 você conferiu as primeiras informações

e agora nós divulgamos as

imagens exibidas pela Capcom, mas a qualidade é ruim, pois as imagens foram fotografadas diretamente da tela. O game roda na mais nova placa da Capcom, a CPSIII, que é capaz de processar até

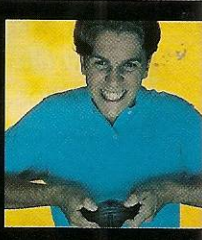
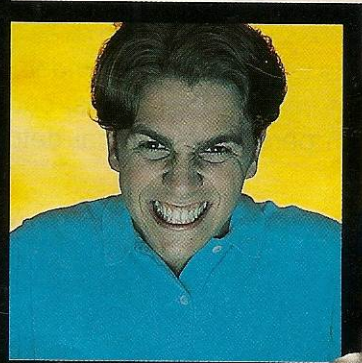
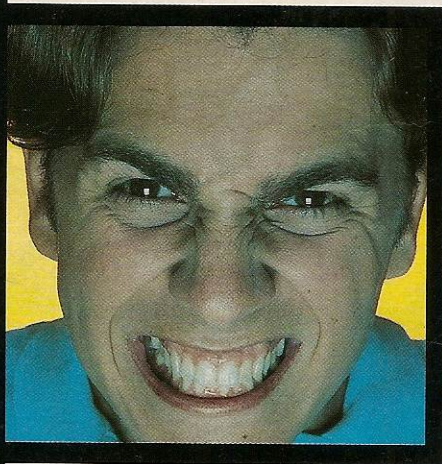
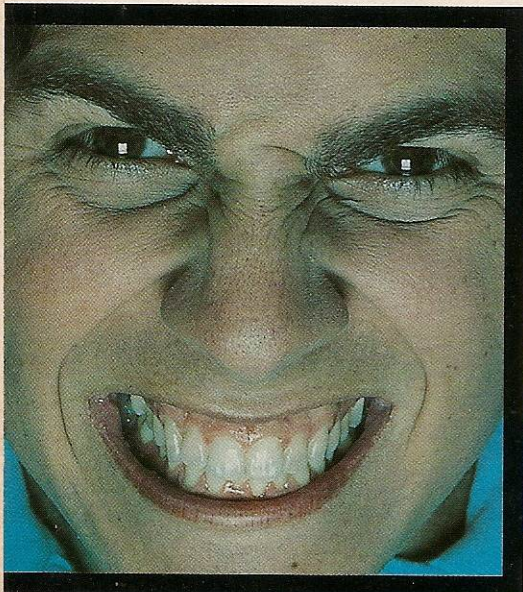


32 mil cores simultâneas e seus games são em CD. Confirmando a notícia da matéria passada, apenas Ken e Ryu estão de volta, os outros lutadores são todos novos. Agora os lutadores podem correr, assim como em

Darkstalkers. Os Super Combos agora se chamam Super Arts, e quando você executa um deles, a tela faz um zoom e mostra o golpe bem de pertinho que é para você sentir cada porrada. Fique de antena ligada, não é todo dia que sai um Street Fighter III.



# Você vai ficar viciado em



Sidewinder  
Game Pad



# SATURN

Fighters Megamix - Sega  
Luta - CD

Previsto para 21 de dezembro no Japão

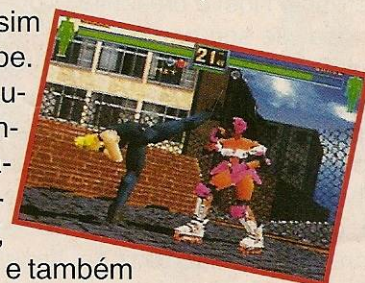


Prepare-se para jogar um dos melhores jogos de luta poligonal que já apareceu na face da terra. A Sega vai lançar Fighters Megamix exclusivamente para Saturn. O game reú-

ne lutadores de Virtua Fighter 2 e Fighting Vipers: Akira, Pai, Lau, Wolf, Jeffry, Jacky, Sarah, Kage, Shun, Lion e Dural (VF2) e Bahn, Tokio, Honey, Sanman, Picky, Jane, Raxel, Grace, Mahler, B.M. e Kumachan (FV). Ainda há boatos de que a Sega vai colocar mais personagens de outros games, como os policiais de Virtua Cop. Os lutadores de VF2 terão alguns mo-



vimentos de VF3, assim como o botão Escape. O sistema de armaduras de FV está presente para todos os lutadores. Haverá estágios com grades de FV, com Ring Outs de VF e também



estágios sem grades ou Ring Outs, como os de Tekken da Namco. O game estará recheado de opções como 1Player Mode, VS Mode, Team Battle Mode e o Training Mode. No 1P. Mode, você poderá escolher caminhos diferentes para chegar ao final do game. Os gráficos estão no mesmo nível, se não melhores, que os de Virtua Fighter 2.

# adrenalina.

Microsoft®

VOCÊ SABE AONDE PODE CHEGAR?

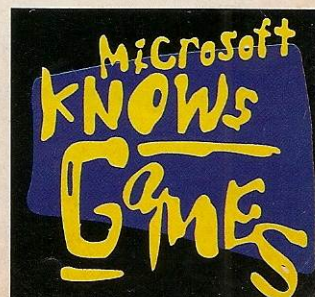
Isto não é um anúncio, é uma provocação. Chegaram os novos Games Microsoft para Windows® 95. Espere só até ver o Deadly Tide. São imagens cinematográficas, com alta definição, de uma batalha submarina. Sua missão será impedir a inundação do planeta Terra por invasores alienígenas. As seqüências são de tirar o fôlego. Quer mais desafio? Tem no Close Combat. Um jogo de estratégia que recria um campo de batalha, com ações em tempo real. Ou então no Hellbender, no qual vários jogadores podem se enfrentar num combate aéreo alucinante. Se você curte esportes tem o Futebol, com o toque brasileiro de torcida,

tática e malícia; o basquete da NBA, com todos os astros da liga oficial americana; e o Monster Truck Madness, uma corrida de caminhões radicais em que os obstáculos são literalmente esmagados. E que tal pilotar um Boeing 737-400? Esta é apenas uma das aeronaves do Flight Simulator 6.0. O líder mundial em simulação de vôo leva você a um novo nível de realismo. Mas animal mesmo é o GEX. Um lagarto muito esperto que passeia através de filmes e clássicos da TV. Um jogo com muito senso de humor. Agora chega de papo e vá logo conhecer essas novidades. A nova linha de Games Microsoft chegou para mexer com as suas emoções.



Nova linha de Games Microsoft. Adrenalina pura.

Rumbi: 531-6943, Computer Dreams: 815-4902, Instant Kolor: 210-3326, Mappin, Microplus: 283-1466, Multisoft - Center Norte: 959-3636, Multisoft - Morumbi: 535-3431, Paes Mendonça - 383-6719 - Curitiba: Infoworld: (065) 624-3271 - Curitiba: Computer House: (041) 224-3686, Computer Super Store: 233-9891, Livrarias Curitiba: 322-5455, Sothar: 352-1772 - Florianópolis: TechShop: 262-4927. E também: Extra Hipermercados, Itautec Shop, Livrarias Saraiva, Lojas Americanas e Makro. Internet: [www.microsoft.com/brasil/ind/games](http://www.microsoft.com/brasil/ind/games)





## SATURN

Christmas Nights - Sega  
Aventura - CD

Previsto para dezembro nos States

Depois de arrebrantar no Saturn, Nights vem dar uma de Papai Noel e presenteia você com uma versão de arrasar de seu game animalesco. O game é basicamente uma versão demo de Nights, mas que reage com o relógio interno do Saturn. Quando está se aproximando do Natal, o game vira Winter Nights e no dia de Natal, aí é pura festa, o game se transforma em Christmas Nights, mudando seu visual completamente, os itens viram enfeites de natal e a música muda para uma versão Jazz de Jingle Bells. Quando você passa de fase e detona o chefe, você vai para um game de paciência e, dependendo do seu desempenho, poderá escolher um dos 24 presentes, que incluem uma galeria de imagens, uma nova seqüência em FMV, novos personagens (incluindo Reala e Sonic), um modo de Karaokê, um modo Link Attack, Time Attack e muitos outros. Há ainda boatos de que o game possa reagir com outras datas especiais do ano. Christmas Nights poderá ser adquirido juntamente com as edições de janeiro das revistas americanas Ultra Game Players e Next Generation.



## ASSISTÊNCIA TÉCNICA

Especializada em transcodificações, chaveamentos  
e consertos de video games

Fornecemos componentes para transcodificação e  
chaveamento

**ORÇAMENTO SEM COMPROMISSO**

Atendemos todo o Brasil VIA SEDEX

Consulte-nos:

Rua Pio XI, 656 - Alto da Lapa  
São Paulo - SP - Tel: (011) 3641-0444

## RAPIDINHAS

As novidades da Shoshinkai 96

Neste final de novembro, aconteceu a Shoshinkai Show 96, um dos eventos mais esperados do ano. Como a Nintendo havia prometido, o 64DD (Disk Drive para o N64) foi exibido no show. O console estava rodando com uma versão DD de Mario 64, apenas para mostrar a velocidade do console que, como a Nintendo anunciou, o 64DD está basicamente completo. Além disso, a empresa ainda mostrou uma fita de vídeo com imagens de Zelda 64, Yoshi's Island 64 e Mother 3. Arrasou!



Depois de Wave Race...

A Sega está lançando Wave Runner, um game de corrida de Jet Skis com excelentes gráficos poligonais. A Namco também está para lançar o seu game de Jet Ski e a Konami que não dorme em serviço já lançou o seu também, parece que virou moda.



Corrida na Model 3

Depois do maravilhoso Virtua Fighter 3, a Sega já está preparando o segundo game para a poderosíssima placa Model 3. Super Car é um game de corrida com gráficos super realistas (tente imaginar os gráficos de VF3 em um jogo de corrida), o nível de detalhes é impressionante. Confira algumas imagens nas próximas edições da Gamers.

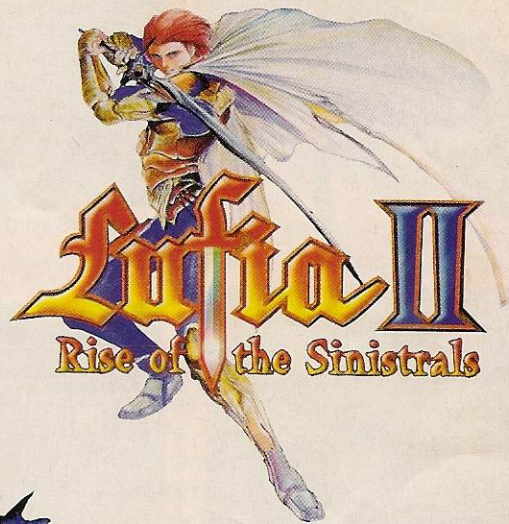
Takara está com tudo

Após anunciar Toshinden 3 para Playstation, o game que terá mais de 30 lutadores, a Takara anuncia o seu primeiro game de luta poligonal não-Toshinden para Saturn. O game vai se chamar D-Xhird e seus lutadores vão utilizar armas. A Takara afirma que criou um novo sistema de combos para o game, o Full Combination System. Alguns estágios terão paredes e outros terão apenas Ring Outs. A Takara quer mesmo entrar de vez no mercado dos games de luta poligonais.





Continuamos com a matéria da edição passada, onde você conheceu Guy, passou algumas dungeons e conheceu novas cidades, além de conseguir itens e equipamentos radicais. Paramos no Parcelyte Castle, onde o Rei ordenou que Selan entrasse para o seu grupo para, juntos, recuperarem a Treasure Sword. Antes de começar a estratégia desta edição, não se esqueça de voltar à Parcelyte após sair do castelo e equipar Selan. Agora vamos ao que interessa, joystick na mão, revista na outra e divirta-se.



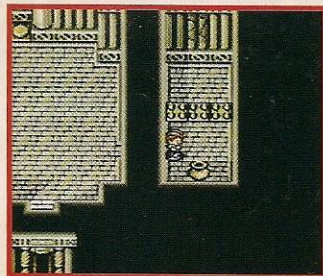
SNES



Ao sair do Parcelyte Castle, já com Selan em seu grupo, siga para o norte até encontrar o Treasure Sword Shrine.



Fazendo isso, você poderá entrar por esta porta.



Nesta parte, siga pela passagem secreta na parede, pegue o vaso e deixe-o sobre o switch para desativar os espinhos do chão, aí é só deixar uma bomba na parede e seguir em frente.



Ao entrar nesta sala pela primeira vez, pise inicialmente neste bloco e em seguida no de cima.



Um pouco mais à frente você encontrará o Round Shield.



O bloco de cima vai levá-lo até esta parte, então siga pelo bloco que está logo abaixo.



Novamente nesta sala, pise neste bloco primeiro.



Em seguida, pise neste outro bloco.



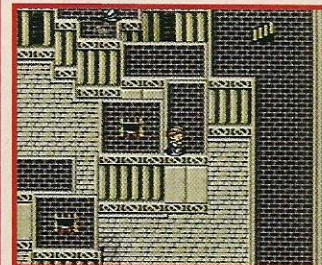
Vá pelo bloco de cima.



Agora siga por este bloco na parte de baixo da tela.



Pegue a espada Cold Rapier.



Após pegar a nova arma, volte para este bloco, ele vai descer, então pise nele novamente para subir.



Agora pise no bloco de cima.



Siga por este outro.

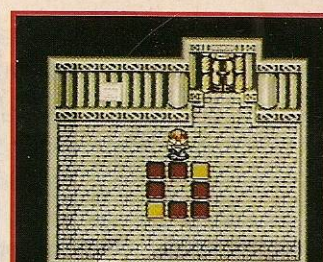




Pegue a Sword Key e o Anger Brace.



Depois volte com um passo para a esquerda e suba direito, as caixas explodem e você consegue passar para o outro lado.



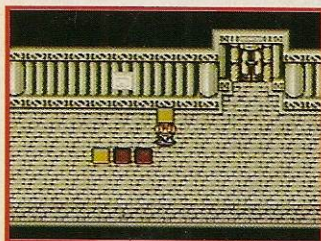
Agora, nesta última sala, pegue o bloco do meio e coloque-o logo acima, formando um quadrado.



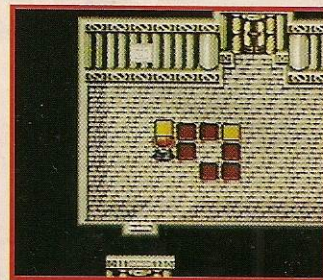
Pegue este à direita.



Use a Sword Key nesta porta, logo na entrada do Shrine.



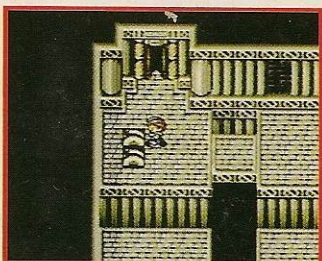
Aqui, pegue o primeiro bloco amarelo e coloque-o à direita dos blocos amarelos, todos os blocos ficam amarelos e a porta se abre.



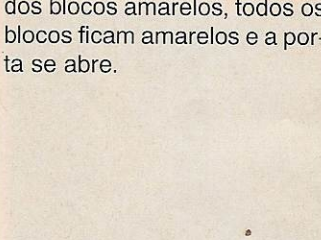
Depois, pegue o bloco amarelo de baixo e deixe-o no local da foto.



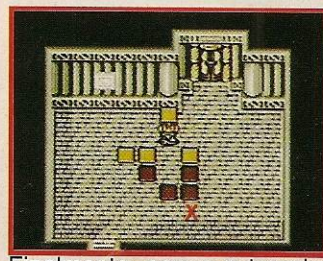
Depois pise neste bloco para que ele suba.



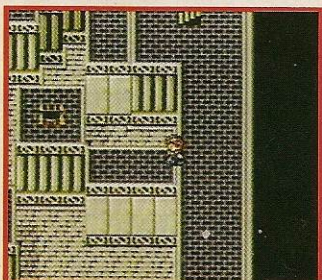
Aqui, mova a alavanca de baixo primeiro e depois mova a alavanca de cima para trazer a plataforma.



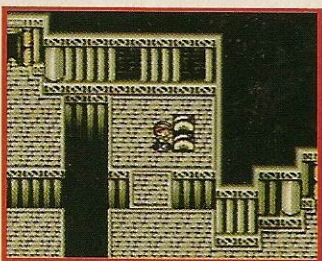
Nesta outra sala, pegue o bloco vermelho da foto e coloque no local indicado com um 'X'.



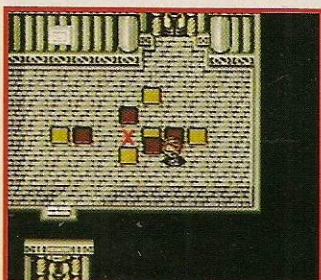
Finalmente, pegue o terceiro bloco amarelo e deixe-o no local marcado com um 'X'.



Volte por este bloco, agora falta só mais um pouquinho.



Para levar a plataforma de volta para baixo, mova a alavanca de cima e depois a de baixo.



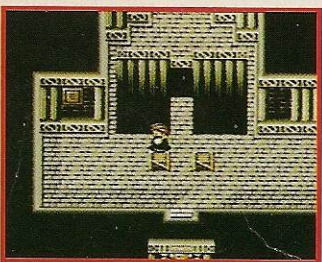
Nesta outra sala, pegue o bloco vermelho da foto e coloque no local indicado com um 'X'.



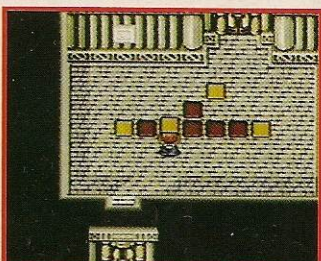
Agora você terá um encontro com estes dois palhaços, detone um deles e você será mandado para fora da tela, volte e detone o outro.



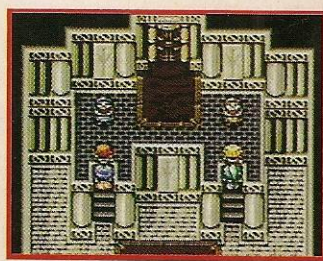
Suba com este outro bloco.



Aqui, deixe uma bomba sobre a caixa da esquerda, dê dois passos para a direita e coloque uma bomba sobre a outra caixa.



Agora pegue o bloco amarelo que sobrou embaixo e coloque no local da foto.



Agora seu grupo se divide em dois para detonar os palhaços. Daqui pra frente é com você.





Chega de esperar. Street Fighter Alpha 2 para Super NES já está a sua disposição. Mas uma pergunta é inevitável: o game ficou bom ou não? Vamos por partes.

Primeiro os prós: todos os 18 personagens estão disponíveis, com todos os seus golpes. Todos os estágios normais também estão no game. Todos os elementos das outras versões, como Custom Combos, Super Combos, Alpha Counters, Defesa Aérea, Mid-Bosses, último chefe variando de acordo com o seu lutador e mais outros, está tudo intacto no Super NES.

Agora vamos aos contras: os gráficos estão com uma resolução bem menor e não são em tela inteira. Muitos "detalhes" dos estágios foram retirados. As músicas ficaram bem simplificadas, mas mesmo assim não estão ruins. O game carrega antes de cada luta, isso mesmo, assim como um CD, mas é

## COMEMORE, STREET FIGHTER ALPHA 2 CHEGOU PARA SUPER NES



coisa de 2 segundos. Algumas vezes foram retiradas. Em alguns momentos as vozes interferem na música. Algumas vezes o game dá Slowdown. Muitos quadros de animação foram cortados. Os lutadores ficaram bem mais pequenos.

Evil Ryu, Dhalsim e Zangief antigos, os personagens secretos, foram retirados. O estágio secreto de Bison, da cachoeira também foi retirado. O game só tem dois modos de jogo. O custom combo é mais difícil de aplicar, pois ele tende a empurrar o adversário e não atraí-lo, como nas outras versões. A jogabilidade foi prejudicada, ficou um pouco lenta.

Não fique impressionado com tantas perdas, levando-se em consideração que o Super NES é um sistema de 16 bits e que o game é em cartucho, de 32 mega com chip especiais, SFA2 ficou ótimo. Não dá para comparar com as versões Arcade, Saturn ou Playstation, mas pode ficar tranquilo que tudo o que SFA2 tem de melhor ficou intacto, jogue e comprove você mesmo.



Ficou um pouco mais difícil de executar os Custom Combos.



Para acionar o Custom Combo, aperte um botão de soco e dois de chute ou vice-versa.



Passando 3 adversários sem perder nenhum round e terminando todos os rounds com Super ou Custom Combos, você vai enfrentar um Mid-Boss.

**Legenda de Golpes**

- SR ..... Soco Rápido
- SM ..... Soco Médio
- SF ..... Soco Forte
- CR ..... Chute Rápido
- CM ..... Chute Médio
- CF ..... Chute Forte



Todos, isso mesmo, todos os 18 lutadores estão disponíveis para sua alegria.

**Comandos Originais**

- A ..... Chute Rápido (Fraco)
- B ..... Chute Médio
- C ..... Chute Forte
- X ..... Soco Rápido (Fraco)
- Y ..... Soco Médio
- Z ..... Soco Forte
- Select ..... Provocação (1 por round)



As lutas para vitórias especiais ficaram bem fiéis.

**Obs.:** o (c) significa que você deve carregar o primeiro comando por 2 segundos. Os Super Combos só podem ser acionados com a barra de Super pelo menos no nível 1. SSS significa apertar 3 botões de soco ao mesmo tempo. Todos os golpes são válidos com o seu lutador à esquerda da tela, se estiver do lado direito inverta os comandos.

SNES			
STREET FIGHTER ALPHA 2			
CAPCOM/NINTENDO		- 32 MEGA + CHIP	
LUTA		- 1 OU 2 JOGADORES	
GRÁFICO	91	JOGABILIDADE	82
MÚSICA	80	DIFICULDADE	71
EF. SONOROS	90	ORIGINALIDADE	92
DIVERSÃO	92	CLAS. FINAL	88
CRÍTICA			
Apesar de tantas perdas o game ainda está muito legal, continua sendo Street Fighter Alpha 2.			

SNES



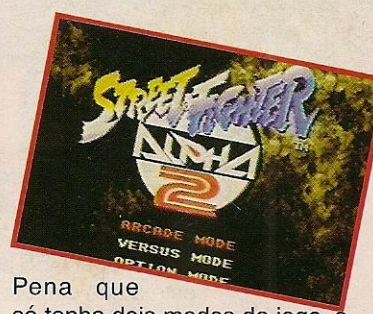


## DICAS

Você pode fazer os **Super Combos** em até 3 níveis de força diferentes, se a sua barra de Super estiver cheia, você pode fazer um Super Combo no Level 3 usando 3 botões ao mesmo tempo, por exemplo, se você quiser fazer o Shinkuu Hadouken de Ryu (↓↘→↓↘→ + soco) com a potência máxima, basta fazer o movimento e apertar os três botões de soco ao mesmo tempo, mas a sua barra de Super deve estar cheia. Para iniciar um **Custom Combo** basta apertar dois botões de soco e um de chute ao mesmo tempo ou vice-versa. Para fazer o **Alpha Counter**, defenda o golpe e, no momento em que o golpe acertar a defesa, aperte ←↘↓ + soco para um antiaéreo ou ←↘↓ + chute para um golpe rasteiro. Para **rolar ao ser arremessado**, evitando a queda, aperte ←↘↓ + soco no momento em que seu lutador tocar o chão. Cada lutador possui um **Mid-Boss** secreto, para enfrentá-lo, vença três lutas seguidas, sem perder nenhum round e finalize todos os rounds com um Super ou Custom Combo. Se você está com saudade daquela roupinha que a Chun Li usava, aí vai um truque legal para escolher **Chun Li com a roupa original**: na tela de seleção de personagens, coloque o cursor sobre a Chun Li e segure Start por 5 segundos, então aperte qualquer botão para selecioná-la, além da roupa, o Kikouken também mudou, agora você deve fazê-lo com (c) ←→ + soco. Para descobrir o **estágio secreto**, lutando contra um amigo, ambos devem colocar o cursor sobre Sagat e segurar Start por 5 segundos, depois escolher os personagens normalmente, o cenário será o da grama na Austrália. Para enfrentar o **Super Akuma** você deve escolher o seu lutador com soco para o primeiro controle ou com chute se for jogar no segundo controle, não use continues, chegue ao penúltimo lutador com mais de 1.600.000 pontos e vença no mínimo dez rounds usando Super ou Custom Combos.



Tente encontrar Super Akuma se for capaz, mas fique avisado, o cara é pauleira até no nível 1.



Pena que só tenha dois modos de jogo, o Arcade e o Versus.



O game demora um tempinho carregando antes de cada luta.



Para configurar os botões durante a luta, pause e aperte Select.

## SAKURA

### Golpes Especiais

- Hadouken:**  
↓↘→ + soco
- Shououken:**  
→↓↘ + soco
- Shunpuukyaku:**  
↓↙← + chute

### Super Combos

- Shinkuu Hadouken:**  
↓↘→↓↘→ + soco
- Midare Zakura:**  
↓↘→↓↘ + chute
- Haru Itchiban:**  
↓↙←↓↙← + chute

## CHARLIE

### Golpes Especiais

- Sonic Boon:**  
(c) ←→ + soco
- Summersault Shell:**  
(c) ↓↑ + chute

### Super Combos

- Sonic Break:**  
(c) ←→←→ + soco repetido
- Cross Fire Blitz:**  
(c) ←→←→ + chute repetido
- Summersault Justice:**  
(c) ↘↙↘↙ + chute



Você pode fazer o Alpha Counter antiaéreo, com soco ou rasteiro, com chute.



No modo Versus, segure Start nos dois controles sobre Sagat por 5 segundos quando escolher a tela e você vai lutar na Austrália.

## RYU

### Golpes Especiais

- Hadouken:**  
↓↘→ + soco
- Shouryuken:**  
→↓↘ + soco
- Tatsumaki Sempu Kyaku:**  
↓↙← + chute
- Aerial Tatsumaki Sempu Kyaku:**  
↓↙← + chute (no ar)
- Fake Hadouken:**  
↓↘→ + Select

### Super Combos

- Shinkuu Hadouken:**  
↓↘→↓↘→ + soco
- Shinkuu Tatsumaki Sempu Kyaku:**  
↓↙←↓↙← + chute

## DAN HIBIKI

### Golpes Especiais

- Gadouken:**  
↓↘→ + soco
- Kouryuken:**  
→↓↘ + soco
- Dankukyaku:**  
↓↙← + chute
- Roll Taunt:**  
↓↘→ + Select

### Super Combos

- Shinkuh Gadouken:**  
↓↘→↓↘→ + soco
- Hisshou Buraiken:**  
↓↘→↓↘ + chute
- Kouryuh Rekka:**  
↓↙←↓↙← + chute
- Super Taunt:**  
↓↘→↓↘→ + Select

## ZANGIEF

### Golpes Especiais

- Screw Pile Driver:**  
360° + soco (de perto)
- Flying Power Bomb:**  
360° + chute
- Vanishing Flat:**  
→↓↘ + soco
- Double Lariat:**  
SSS ou CCC

### Super Combos

- Final Atomic Buster:**  
720° + soco (de perto)
- Aerial Russian Slam:**  
↓↘→↓↘ + chute

## DHALSIM

### Golpes Especiais

- Yoga Fire:**  
↓↘→ + soco
- Yoga Flame:**  
→↓↘↙← + soco
- Yoga Teleport:**  
→↓↘/←↓↙ + SSS/CCC (pode ser feito no ar)
- Yoga Blast:**  
→↓↘↙← + chute

### Super Combos

- Yoga Strike:**  
↓↘→↓↘ + chute
- Yoga Inferno:**  
↓↘→↓↘→ + soco





## SODOM

### Golpes Especiais

#### Jigoku Scrape:

→↓↘ + soco

#### Butsumetsu Buster:

360° + soco (de perto)

#### Daikyou Burning:

360° + chute

#### Roll Backward:

→↓↘ + soco (ao tocar o chão quando arremessado)

#### Tengu Walking:

←↙↓ + chute (ao tocar o chão quando arremessado)

#### Shiraha Catch:

↓↙← + chute

### Super Combos

#### Tentchuu Satsu:

↓↘→↓↘→ + soco

#### Meido no Miyage:

720° + soco (de perto)

## CHUN LI

### Golpes Especiais

#### Kikouken:

←↙↓↘→ + soco

#### Tenshou Kyaku:

(c) ↓↑ + chute

#### Hyakuretsu Kick:

chute repetidamente

#### Axe Kick:

→↘↓↙← + chute

### Super Combos

#### Senretsukyaku:

(c) ←→←→ + chute

#### Hazan Tenshoukyaku:

(c) ↙↘↙↘ + chute

#### Kikoushou:

↓↘→↓↘→ + soco

## M. BISON

### Golpes Especiais

#### Psycho Shot:

(c) ←→ + soco

#### Head Press:

(c) ↓↑ + chute (+ soco após o primeiro acerto para mais um golpe)

#### Double Knee Press:

(c) ←→ + chute

#### Bison Warp:

→↓↘/←↓↙ + SSS/CCC

#### Summersault Skull Diver:

(c) ↓↑ + soco (+ soco para atacar)

### Super Combos

#### Knee Press Nightmare:

(c) ←→←→ + chute

#### Psycho Crusher:

(c) ←→←→ + soco

## ROLENTO

### Golpes Especiais

#### Patriot Circle:

↓↘→ + soco

#### Stinger:

→↓↘ + chute (+ chute para jogar a faca)

#### Delta Attack:

SSS (+ soco para atacar)

#### Delta Air Raid:

↓↙← + soco (+ soco para atacar)

#### Delta Escape:

↓↙← + chute (+ botão para saltar da parede)

### Super Combos

#### Mini Sweeper:

↓↙←↓↙← + soco

#### Take no Prisoner:

↓↘→↓↘→ + chute

## ADON

### Golpes Especiais

#### Jaguar Kick:

↓↘→ + chute

#### Rising Jaguar:

→↓↘ + chute

#### Jaguar Tooth:

→↘↓↙← + chute

### Super Combos

#### Jaguar Revolver:

↓↘→↓↘→ + chute

#### Jaguar Breed Assault:

↓↘→↓↘→ + soco (+ soco ou chute repetido)

## AKUMA

### Golpes Especiais

#### Hadouken:

↓↘→ + soco (pode ser feito no ar)

#### Hell Hadouken:

→↘↓↙← + soco

#### Goushouryuken:

→↓↘ + soco

#### Tatsumaki Zankuh Kyaku:

↓↙← + chute (pode ser feito no ar)

#### Ashura Senku:

→↓↘/←↓↙ + SSS/CCC

#### Hyakkishu:

↓↘→↘ + soco (+ soco ou chute para atacar)

### Super Combos

#### Messatsu Goushouryuu:

↓↘→↓↘→ + soco

#### Messatsu Gouhadou:

→↘↓↙←→↘↓↙← + soco

#### Ten'ma Gouzanku:

↓↘→↓↘→ + soco (no ar)

#### Raging Demon:

SR, SR, →, CR, SF (só pode ser feito com a barra de Super Combo no Level 3)

## ROSE

### Golpes Especiais

#### Soul Reflect:

↓↙← + soco (com fraco absorve a magia e enche a barra de Super Combo, com o médio rebate para frente e o forte para cima)

#### Soul Throw:

→↓↘ + soco

#### Soul Spark:

←↙↓↘→ + soco

#### Soul Spiral:

↓↘→ + chute

### Super Combos

#### Aura Soul Spark:

↓↙←↓↙← + soco

#### Aura Soul Throw:

↓↘→↓↘→ + soco

#### Soul Illusion:

↓↘→↓↘→ + chute

## KEN

### Golpes Especiais

#### Hadouken:

↓↘→ + soco

#### Shouryuken:

→↓↘ + soco

#### Tatsumaki Sempu Kyaku:

↓↙← + chute

#### Aerial Tatsumaki Sempu Kyaku:

↓↙← + chute (no ar)

#### Fake Roll:

↓↘→ + Select

#### Roll Forward:

↓↙← + soco

### Super Combos

#### Shouryu Reppa:

↓↘→↓↘→ + soco

#### Shinryuken:

↓↘→↓↘→ + chute (+ chute repetido para mais acertos)

## BIRDIE

### Golpes Especiais

#### Bull Head:

(c) ←→ + soco

#### Bull Horn:

(c) CCC ou SSS

#### Murderer Chain:

360° + soco (de perto)

#### Bandit Chain:

360° + chute

### Super Combos

#### Bull Revenger:

↓↘→↓↘→ + soco ou chute

#### The Birdie:

(c) ←→←→ + soco

## GUY

### Golpes Especiais

#### Bushin Izuna Otoshi:

↓↘→ + soco (+ soco para agarrar)

#### Bushin Sempu Kyaku:

↓↙← + chute

#### Hayate Gake:

↓↘→ + chute (+ chute para golpear)

#### Houzanto:

↓↙← + soco

### Super Combos

#### Bushin Gouraikyaku:

↓↘→↓↘→ + chute

#### Bushin Hassoken:

↓↘→↓↘→ + soco

## SAGAT

### Golpes Especiais

#### Tiger Shot:

↓↘→ + soco

#### Ground Tiger Shot:

↓↘→ + chute

#### Tiger Crash:

→↓↘ + chute

#### Tiger Blow:

→↓↘ + soco

### Super Combos

#### Tiger Cannon:

↓↘→↓↘→ + soco

#### Tiger Raid:

↓↙←↓↙← + chute

#### Tiger Genocid:

↓↘→↓↘→ + chute

## GEN

Obs.: Gen possui dois estilos de luta, cada um com golpes especiais diferentes. Com SSS você aciona o estilo Grou (golpes marcados com \*) e com CCC, o estilo Louva-Deus (\*\*).

### Golpes Especiais

#### \*Geki Ron:

→↓↘ + chute

#### \*Hyakurenkou:

soco repetido

#### \*\*Jasen:

(c) ←→ + soco

#### \*\*Ouga:

(c) ↓↑ + chute

### Super Combos

#### \*Zan'ei:

↓↘→↓↘→ + soco

#### \*Shitenshuu:

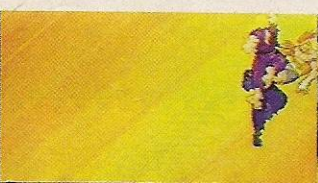
↓↙←↓↙← + soco

#### \*\*Jakouba:

↓↘→↓↘→ + chute

#### \*\*Kouga:

↓↙←↓↙← + chute (no ar)





# UMK3 CHEGA ARRASANDO NO SUPER NES

SNES



## ULTIMATE MORTAL KOMBAT



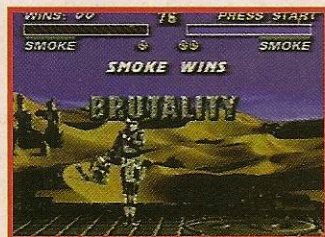
Ultimate MK3 vem fazendo um sucesso estrondoso nos arcades. Na edição passada, você conferiu a versão para Mega Drive e agora UMK3 finalmente chega para detonar no Super NES.

Esta versão é praticamente idêntica à do Mega, mas como sempre tem suas vantagens. Todos os lutadores são os mesmos, 23 seleccionáveis e mais Human

Smoke com truque (só Sheeva caiu fora), todos os golpes também são iguais, assim como os modos de jogo.

Os gráficos e o som estão nitidamente melhores no Super NES e a jogabilidade também melhorou em relação ao Mega. Mas comparando-se com MK3 do próprio Super NES, os gráficos e o som de UMK3 foram simplificados, isso porque a memória é a mesma da versão anterior, mas agora são mais lutadores, golpes e cenários, então algo teria que ser simplificado para caber tudo no cartucho.

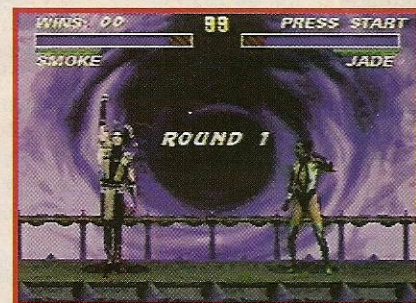
Comparando-se as duas versões, a do Super NES saiu ganhando em muitos aspectos, mas as duas versões são de arrasar e ponto final.



No Brutality, o lutador aplica um combo inacreditável e explode o adversário.



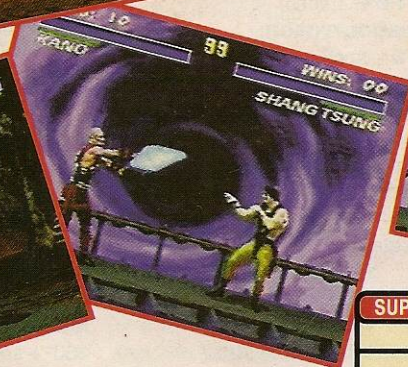
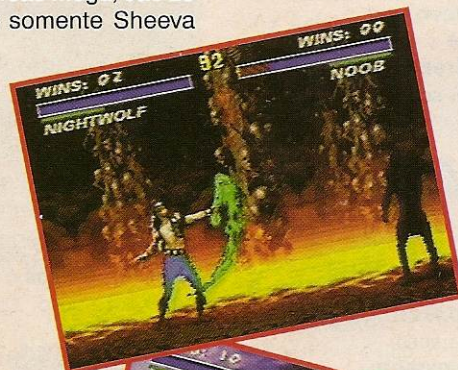
Como na versão Mega, são 23 lutadores e somente Sheeva caiu fora.



Human Smoke também está no Super NES, veja na seção Pró-Dicas como selecioná-lo.

### Comandos

- A..... Chute Baixo
- X..... Chute Alto
- B..... Soco Baixo
- Y..... Soco Alto
- R..... Corrida
- L..... Defesa



**Obs.:** confira os golpes para os lutadores na matéria de MK Trilogy para Playstation, apenas alguns golpes não funcionam em UMK3 para Super NES, pois são exclusivos de MK Trilogy, mas a maioria é igual. Os personagens do Super NES são: Rain, Reptile, Stryker, Jax, Nightwolf, Jade, Noob Saibot, Sonya, Kano, Mileena, Classic Sub-Zero, Sub-Zero, Kung Lao, Sektor, Kitana, Ermac, Scorpion, Cyrax, Kabal, Sindel, Smoke, Human Smoke, Liu Kang e Shang Tsung; os outros lutadores na matéria do Playstation só podem ser selecionados em MK Trilogy.

SUPER NES			
ULTIMATE MORTAL KOMBAT 3			
WILLIAMS	-	32	MEGA
LUTA	-	1	OU 2 JOGADORES
GRÁFICO	87	JOGABILIDADE	92
MÚSICA	83	DIFICULDADE	85
EF. SONOROS	84	ORIGINALIDADE	81
DIVERSÃO	93	CLAS. FINAL	87
CRÍTICA			
Com 23 lutadores e uma ótima jogabilidade, você vai passar horas se divertindo com UMK3 para Super NES.			



# ALBERT ODYSSEY GAYDEN

Se descabelando com Albert Odyssey Gaiden? Então anime-se, agora você vai conferir mais uma porção de estratégias para este RPG arrasador. Nas edições passadas, você conferiu um montão de manhas para o game e deve estar com Paiku, Eka, Leos e Erdan no seu grupo, todos com um Level bom e cheios de itens. Agora você vai conferir mais dicas para arrasar no game, vai conhecer mais um aliado e também enfrentar inimigos fortes, prepare-se!

SATURN



Na vila das árvores, fale com os soldados logo na entrada.



Saindo do reino, siga para o sul e depois para leste, até encontrar esta caverna.



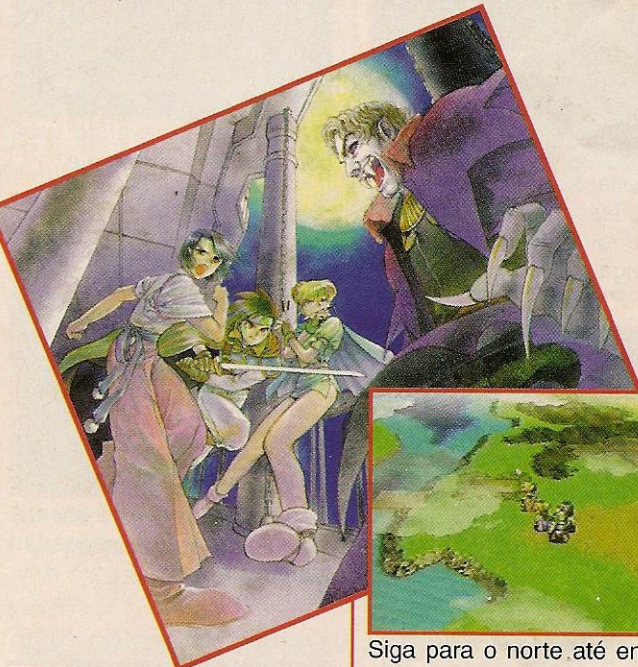
No topo da vila você vai ter o primeiro encontro com Amon, o homem pássaro.



Dentro da caverna, fale com a bruxa e depois colete alguns itens que estão nos vasos.



Saia da vila por este caminho.



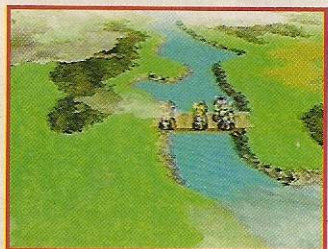
Siga para o norte até encontrar esta cidade.



Não se esqueça de comprar equipamentos melhores na vila das árvores.



Fale com o homem ao norte da cidade e depois entre nesta casa logo à direita.

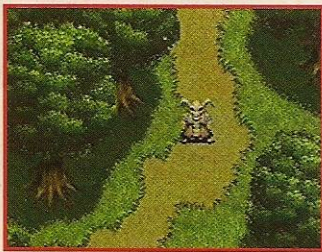


Agora saia da caverna, siga para oeste até encontrar esta ponte, atravesse-a e vá para a floresta ao norte.



Dê uma olhada pela varanda do segundo andar e saia da casa em seguida.





Ao sair da casa, você e seu grupo notam a presença de um cara esquisito que se transforma em um monstro.



De volta à vila das árvores, você descobre a verdadeira personalidade do cara, um capanga de Bernardo.



Você terá que enfrentá-lo. Vença usando a manha ataque/cura constantemente.



Após vencer o capanga de Bernardo, Amon entra para o seu grupo.



Volte para a cidade ao norte e fale com o soldado dentro desta casa.



Agora seu grupo vai fazer um rolê de navio.



O navio parte levando você para um novo continente.



Chegando ao novo continente, vasculhe a área e pegue um item neste vaso.



Logo depois de um Save Point, você vai encontrar um dragão morto, siga para o norte.



Você vai encontrar Bernardo junto com seus capangas, mas Estam chega para acabar com a festa, ele concentra toda sua força para detonar os inimigos.



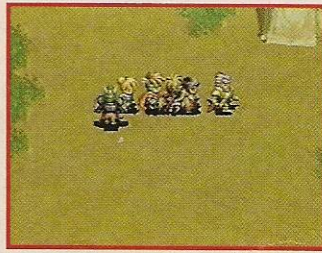
Bernardo se aproveita e joga Estam para o abismo.



Vencer Bernardo é questão de paciência. Você deve atacá-lo constantemente e curar os personagens que precisar, continue fazendo isso até detoná-lo.



Saindo da montanha onde você detonou Bernardo, siga para oeste até encontrar esta cidade no meio do deserto.



Logo na entrada você vai encontrar este soldado que levará seu grupo para uma reunião.



Junto com Ceramis, Gai e Barto, seu grupo planeja invadir a fortaleza inimiga.



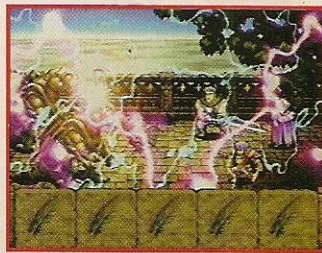
Depois de dormir, a guerreira Leos não consegue acordar e todos ficam preocupados.



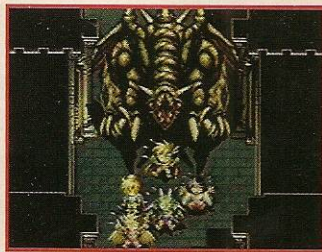
Rul chega para dar uma mãozinha e dá uma poção para curar Leos.



A fortaleza inimiga solta-se do chão e paira sobre o continente.



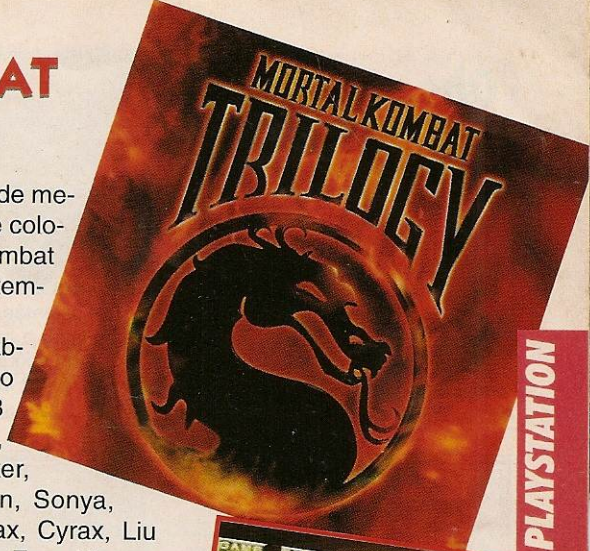
Na entrada da fortaleza você encontra três monstros, mas Ceramis, Gai e Barto acabam com eles com a maior tranquilidade.



Agora chegou a hora de se virar sozinho, depois de várias dicas e manhas você já deve estar craque; continue a aventura que vale a pena.



# PREPARE-SE PARA O MAIOR KOMBAT DE TODOS OS TEMPOS



PLAYSTATION



O que acontece se pegarmos tudo o que há de melhor em todos os games de Mortal Kombat e colocar em um único jogo? Acontece Mortal Kombat Trilogy, a melhor versão de MK de todos os tempos e de todos os consoles.

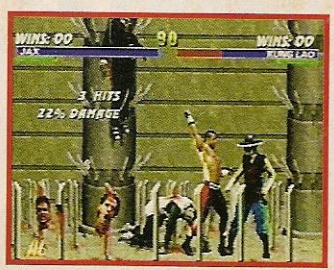
O número de lutadores é um record absoluto, simplesmente 37 personagens no total. Todos os personagens de UMK3 estão de volta: Kano, Reptile, Kung Lao, Shang Tsung, Sindel, Sektor, Stryker, Nightwolf, Sheeva, Kitana, Scorpion, Sonya, Smoke (robô), Jade, Kabal, Sub-Zero, Jax, Cyrax, Liu Kang e mais os secretos Ermac, Mileena, Classic Sub-Zero, Human Smoke, Rain e Noob Saibot, que agora são selecionáveis. Além destes, Baraka, Johnny Cage e Rayden voltaram de MK2 para detonar em MKT. Todos os chefes também são selecionáveis: Motaro, Shao Kahn, Goro e Kintaro. Com o uso de truques (veja o box "Dicas") você pode selecionar ainda Kano e Rayden de MK1 e Jax e Kung Lao de MK2, além do ninja Chameleon, que é personagem exclusivo desta versão.



Veja no box "Dicas" como acessar o super menu secreto para detonar.



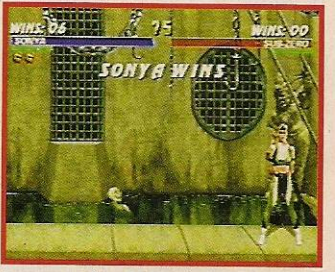
Estas são as opções do menu secreto, a melhor mesmo é a primeira, que ativa fatalities com um só botão.



Lembra do estágio onde você enfrentava Reptile em MK1? Ele está de volta.



No final do game ou do modo torneio, você pode escolher um dos presentes de Shao Kahn, veja no box "Dicas" qual são eles.

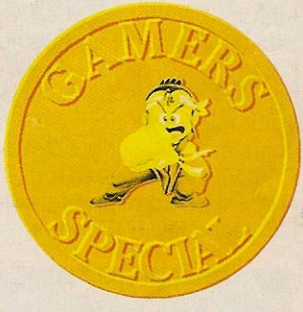


Agora são 7 Stage Fatalities para você arrebentar.

Os personagens que vieram de UMK3 ganharam alguns golpes novos e também combos e Finish Moves diferentes, todos os lutadores antigos que retornaram ganharam também novos golpes, combos e Finish Moves. Os Brutalities, que apareceram primeiro em UMK3 para Mega e Super NES também estão de volta, e ainda mais detonantes. O equilíbrio entre os lutadores é perfeito, os lutadores mais fracos foram melhorados com os novos golpes. E para incrementar um pouco as lutas, agora tem uma barra chamada Aggressor, que vai enchendo conforme você soca o adversário, quando ela está cheia seus golpes tiram mais energia.



A tela de seleção é um espanto, são 32 lutadores selecionáveis direto.



Com a porrada de personagens não poderia faltar estágios. Nem todos os estágios de MK estão presentes, mas os mais legais marcam sua presença, como a ponte de MK1 ou o Dead Pool de MK2. Com isso, o número de Stage Fatalities também aumentou, agora são 7 no total, mas o mais animal de todos foi cortado, o The Pit II de MK2.

Os gráficos estão animaisamente radicais, com uma resolução ótima e personagens grandes. As músicas são as mesmas de MK2, MK3 e UMK3. O Load Time não é tão ruim, há até algumas opções para encurtá-lo. A jogabilidade está perfeita, ótima mesmo.



Os mais desavisados vão pensar que isso é MK1.

Se você é um MK maníaco, não perca este jogo por nada neste mundo, o game é simplesmente o melhor da série.

PLAYSTATION			
MORTAL KOMBAT TRILOGY			
MIDWAY		- CD	
LUTA - 1 OU 2 JOGADORES			
GRÁFICO	93	JOGABILIDADE	92
MÚSICA	86	DIFICULDADE	89
EF. SONOROS	92	ORIGINALIDADE	90
DIVERSÃO	95	CLAS. FINAL	91
CRÍTICA			
Com certeza, este é o melhor MK de todos os tempos e de todos os sistemas. Totalmente obrigatório para os MK maníacos.			



## Obs.:

para jogar com Kano de MK1, Rayden de MK1, Kung Lao de MK2 ou Jax de MK2, confira o truque no box "Dicas". Os golpes de Chameleon são os mesmos do ninja em que ele está transformado, se ele estiver transformado em Human Smoke, por exemplo, use os golpes de Human Smoke e assim por diante. Os chefes Goro, Kintaro, Motaro e Shao Kahn não possuem combos ou Finish Moves. Os Stage Fatalities só podem ser feitos no estágio Scorpion's Lair, Shao Kahn's Tower, The Subway, The Pit III, The Dead Pool e The Kombat Tomb (por motivos desconhecidos não é possível fazer o Stage Fatality no estágio The Pit II), bastando que você faça o comando do Stage Fatality do seu lutador quando aparecer a mensagem "Finish Him/Her" (o comando deve ser feito de perto). No estágio The Pit 1 também é possível fazer o Stage Fatality e é bem mais fácil, basta encostar no adversário e aplicar um uppercut (↓+SA). Para se fazer um Animality, é necessário fazer um Mercy antes. Para executar o Mercy, estando no terceiro round, detone o adversário e, quando aparecer a mensagem "Finish Him/Her", segure RN, aperte rapidamente ↓↓↓ e solte RN (faça o comando de longe). Se o comando for executado com sucesso, o seu adversário vai voltar para a luta com a energia no "Danger". Detone-o novamente e só então você poderá fazer o Animality. Para fazer um Friendship ou Babality, você não pode apertar BL durante todo o round decisivo, depois é só fazer o comando do Friendship ou Babality. O Brutality deve ser executado como um Fatality comum, basta iniciar o combo ir apertando os botões na sequência exata, quando terminar a sequência, o computador vai continuar o combo até explodir o adversário. Todos os golpes são válidos com o seu lutador à esquerda da tela, se estiver do lado direito, basta inverter os comandos.

## DICAS

### Para jogar com Chameleon, escolha

qualquer um destes lutadores: Reptile, Scorpion, Rain, Ermac, Noob Saibot, Classic Sub Zero ou Human Smoke. Logo em seguida aperte e segure R1 + R2 + □ + ▲ + ← se for o jogador 1 ou R1 + R2 + □ + ▲ + → para o jogador 2, fique segurando os comandos até começar a luta. Se o truque funcionar corretamente, o personagem escolhido vai explodir e se transformará em Chameleon, ficando transparente e se transformando aleatoriamente nos sete Ninjas durante a luta, sem Load Time. Use os golpes do Ninja em que Chameleon está transformado. Se você quiser **jogar com os personagens clássicos** (Rayden de MK1, Kano de MK1, Kung Lao de MK2 ou Jax de MK2), vá para a tela de seleção de lutadores, coloque o cursor sobre Rayden, Kano, Kung Lao ou Jax e simplesmente aperte Select; o lutador vai assumir a sua forma clássica. Para **acessar o menu "?"** na tela de Options, deixe o cursor sobre qualquer uma das quatro opções, segure R1+R2+L1+L2+↑ e fique segurando por 3 segundos, então a tela vai balançar e você vai ouvir um som indicando que o truque funcionou corretamente e o quadro com a opção "?" poderá ser selecionado. As **opções secretas** são as seguintes: 1 Button Fatalities ON/OFF (ativa fatais com apenas um botão), Instant Aggressor ON/OFF (barra de Aggressor enche completamente com apenas um golpe), Normal Boss Damage ON/OFF (os chefes Goro, Kintaro, Motaro e Shao Kahn não tiram mais uma tonelada de energia com seus golpes), Low Damage ON/OFF (todos os lutadores tiram pouca energia) e Health Recovery ON/OFF (os lutadores vão recuperando a energia durante a luta). Para você não se perder, aqui vai a **configuração para os Finish Moves com 1 botão** (se você deixar a opção 1 Button Fatalities em ON): HP-Brutality, HK-Fatality 1, LK-Fatality 2, LP-Stage Fatality, R2-Animality, R1-Friendship, L2-Babality. Quer treinar um pouco? Você pode ativar um **Training Mode** ativando as opções Low Damage e Health Recovery no menu "?" e desativando o tempo no menu



Assim como em Ultimate MK, você tem 4 caminhos diferentes para chegar ao final.

Game Konfigure. Agora come-



Kano de MK1 retorna com o seu Fatality animalesco.



O menu de opções está muito mais completo e dá para ativar até auto combos.

ce o jogo com dois jogadores e você poderá bater à vontade no oponente, treinando combos, golpes especiais e o que mais você quiser (quando você se cansar, basta pausar o game apertando select e escolher a opção "Quit" para voltar à tela de apresentação). Para **selecionar estágios**, vá para a tela de seleção de lutadores, coloque o cursor sobre Human Smoke ou Sonya, aperte e segure o botão Start e aperte ↑, então a tela vai balançar e você ouvirá um som, depois de selecionar o seu personagem você poderá selecionar qualquer estágio. Se o truque for feito com dois jogadores, aquele que fizer o truque poderá selecionar o estágio. Terminando o game ou vencendo o torneiro de 8 players você poderá escolher um dos **tesouros de Shao Kahn**, confira quais são eles: 1-Final dos personagens, 2-Luta contra Chameleon, 3-MK1 Classic Endurance Kombat, 4-MK2 Classic Endurance Kombat, 5-Prêmio aleatório, 6-Fatality Demo 1, 7-Fatality Demo 2, 8-Fatality Demo 3, 9-Super Endurance Kombat (luta contra todas as garotas ninjas e ninjas robóticos), 10-Luta contra os Shokan Champions, 11-Mega Endurance Kombat (luta contra todos os ninjas, incluindo Chameleon), 12-Supreme Fatality Demo. Para **selecionar o seu lutador aleatoriamente**, deixe o cursor sobre Noob Saibot para o jogador 1 ou sobre Rain para o jogador 2 e aperte ↑+Start, o computador vai selecionar um lutador aleatoriamente para você.



Com o Aggressor cheio, seus golpes tiram mais energia.



Para fazer o Stage Fatality no estágio The Pit 1, basta dar um Uppercut (↓ + SA) no oponente quando aparecer a mensagem "Finish Him/Her".



## LEGENDA DE GOLPES

SB	Soco Baixo
SA	Soco Alto
CB	Chute Baixo
CA	Chute Alto
BL	Bloqueio (Defesa)
RN	Run (Corrida)



Os modos de jogo são os mesmos de Ultimate MK.

## CYRAX

### Golpes Especiais

**Grenade Close:** segure CB e aperte ←←+CA  
**Grenade Far:** segure CB e aperte →→+CA  
**Net:** ←←+CB  
**Teleport:** →↓+BL (pode ser feito no ar)  
**Air Throw:** ↓→+BL e aperte SB

### Finish Moves

**Fatality 1:** ↓↓↑↓+SA (de qualquer distância)  
**Fatality 2:** ↓↓→↑+RN (de perto)  
**Animality:** ↑↑↓↓ (de perto)  
**Friendship:** RN, RN, RN, ↑  
**Babality:** →→←+SA  
**Stage Fatality:** RN, BL, RN  
**Brutality:** SA, CA, SA, CA, CA, SA, CA, SA, CA, CB, SB

### Combos

1: SA, SA, CA, SA, CA, ←+CA  
 2: CA, CA, ←+CA  
 3: SA, SA, SB

## JADE

### Golpes Especiais

**High Boomerang:** ←→+SA  
**Middle Boomerang:** ←→+SB  
**Low Boomerang:** ←→+CB  
**Returning Boomerang:** ←←→+SB  
**Projectile Shield:** ←←+CA  
**Glow Kick:** ↓→+CB

### Finish Moves

**Fatality 1:** RN, RN, RN, BL, RN (de perto)  
**Fatality 2:** ↑↑↓↓+SA (de perto)  
**Animality:** →↓→→+CB (de perto)  
**Friendship:** ←←←←+CA (de qualquer distância)  
**Babality:** ↓↓→↓+CA  
**Stage Fatality:** ←→↓+RN  
**Brutality:** SA, CB, SA, SB, CA, CA, CB, BL, BL, SA, CA

### Combos

1: SA, SA, ↓+SB, ↓+SA  
 2: CA, CA, CB, ←+CA  
 3: SA, SA, ↓+SB, CB, CA, ←+CB, ←+CA



Se você apertar Select sobre Rayden, Kano, Jax ou Kung Lao, o personagem vai mudar para uma versão clássica.

## KINTARO

### Golpes Especiais

**Grab & Smack:** →→+SA  
**Teleport Stomp:** ↓↑  
**Fireball:** ←←→+SA  
**Taunt:** ↓↓+CB  
**Throw:** →+SB (perto)  
**Uppercut:** ↓+SA

## MK2 JAX

### Golpes Especiais

**Energy Wave:** →↓←+CA  
**Gotcha Grab:** →→+SB repetidamente  
**Air Energy Wave:** →↓+CA (no ar)  
**Earthquake:** segure CB por 3 seg.  
**Quad-Slam:** arremesse com SB e aperte SA repetidamente  
**Backbreaker:** BL (no ar, de perto)

### Finish Moves

**Fatality 1:** segure SB, aperte →→→ e solte SB (de perto)  
**Friendship:** ↓↓↑↑+CB  
**Babality:** ↓↓↑↑+CB  
**Stage:** ↑↑↓↓+CB  
**Brutality:** SA, SA, BL, CA, SB, SB, SA, BL, CA, CB, CA, SA

### Combos

1: SA, SA, SA, SB, ←+SA  
 2: CB, CB, CB, CA, CB, ←+CA

## KANO

### Golpes Especiais

**Psycho Roll:** →↓→+CB  
**Knife Throw:** ↓←+SA  
**Knife Uppercut:** ↓→+SA  
**Cannon Ball:** segure CB por 3 seg.  
**Diagonal Cannon Ball:** →↓→+CA  
**Grab and Shake:** ↓→+SB  
**Air Throw:** BL (no ar)

### Finish Moves

**Fatality 1:** SB, BL, BL, CA (de média distância)  
**Fatality 2:** segure SB, aperte →↓↓↓ e solte SB (de perto)  
**Animality:** segure SA, aperte BL, BL, BL e solte SA (perto)  
**Friendship:** CB, RN, RN, CA  
**Babality:** →→↓↓+CB  
**Stage Fatality:** ↑↑←+CB  
**Brutality:** SA, SB, BL, SB, SA, BL, CA, CB, BL, CA, CB

### Combos

1: SA, SA, CA, CB, ←+CA  
 2: CA, CA, CB, ←+CA  
 3: SA, SA, ↓+SB, ↓+SA



Os chefes não possuem combos, Fatalities ou finais, mas tiram um bocado de energia.

## COMANDOS ORIGINAIS

X	.....	Soco Baixo
□	.....	Soco Alto
○	.....	Chute Baixo
△	.....	Chute Alto
L1 ou R1	.....	Defesa
L2 ou R2	.....	Corrida

## SINDEL

### Golpes Especiais

**Fireball:** →→+SB  
**Double Fireball:** ←←→+SB  
**Air Fireball:** ↓→+CB (no ar)  
**Fly:** ←←→+CA  
**Scream:** →→→+SA

### Finish Moves

**Fatality 1:** RN, RN, BL, RN, BL (de curta distância)  
**Fatality 2:** RN, BL, BL, RN+BL (de perto)  
**Animality:** →↑↑+SA (de perto)  
**Friendship:** RN, RN, RN, RN, RN, ↑  
**Babality:** RN, RN, RN, ↑  
**Stage Fatality:** ↓↓↓+SB  
**Brutality:** SA, BL, CB, BL, CB, CA, BL, CA, CB, BL, CA, CB, BL, SB

### Combos

1: CA, SA, SA, SB, CA  
 2: CA, SA, SA, ↓+SA  
 3: CA, SA, ←+CA

## LIU KANG

### Golpes Especiais

**Bicycle Kick:** segure CB por 5 seg. e solte  
**Red Bicycle Kick:** segure CB por 5 seg., aperte ←→ e solte CB  
**Fireball High:** →→+SA  
**Fireball Low:** →→+SB  
**Flying Kick:** →→+CA

### Finish Moves

**Fatality 1:** →→↓↓+CB (de qualquer distância)  
**Fatality 2:** ↑↑↑↑+BL+RN (de qualquer distância)  
**Animality:** ↓↓↑↑ (de curta distância)  
**Friendship:** RN, RN, RN, ↓+RN  
**Babality:** ↓↓↓+CA  
**Stage Fatality:** RN, BL, BL, CB  
**Brutality:** SA, SB, SA, BL, CB, CA, CA, CB, CA, SB, SA

### Combos

1: SA, SA, BL, CB, CB, CA, CB  
 2: CB, CB, CA, CB  
 3: SA, SA, ←+SB

## BARAKA

### Golpes Especiais

**Eye Spark:** ↓←+SA  
**Shredder:** ←←←+SB  
**Blade Spin:** →↓→+BL repetidamente  
**Blade Swipe:** ←+SA

### Finish Moves

**Fatality 1:** ←←→↓+SB (de perto)  
**Fatality 2:** ←←←←+SA (de perto)  
**Friendship:** ↓↓→→+CA  
**Animality:** segure SA, aperte →←←↓ e solte SA (de média distância)  
**Babality:** →→→+CA  
**Stage Fatality:** CB, RN, RN, RN, RN  
**Brutality:** SA, SA, SA, SB, BL, CA, CA, CB, CB, BL

### Combos

1: SA, SA, ←+SA, →+SA  
 2: CA, CA, ←+SA, →+SA  
 3: CA, CA, CB, ←+CA

## SHANG TSUNG

### Golpes Especiais

1 **Fireball:** ←←+SA  
 2 **Fireballs:** ←←→+SA  
 3 **Fireballs:** ←←→→+SA  
**Volcanic Eruption:** →←←+CB

### Morphs

**Shao Kahn:** ←←→+CA  
**MK2 Kung Lao:** ←↓←+CA  
**Motaro:** →↓←+SA  
**Goro:** ←←←+CB  
**Baraka:** ↓↓+CB  
**MK2 Jax:** ↓→←+CA  
**Rayden:** ↓→←+CB  
**MK1 Kano:** 360° no sentido anti-horário  
**Kintaro:** segure SB por 3 seg. e solte  
**MK1 Raiden:** ←←→+RN  
**Johnny Cage:** ←←↓+SB  
**Noob Saibot:** →↓↓←+CA  
**Smoke Robótico:** →→+SB  
**Classic Sub-Zero:** BL, BL, RN, RN  
**Cyrax:** BL, BL, BL  
**Ermac:** ↓↓↑  
**Jade:** →→↓↓+BL  
**Jax:** →→↓+SB  
**Kabal:** SB, BL, CA  
**Kano:** ←→+BL  
**Kitana:** →↓→+RN  
**Kung Lao:** RN, RN, BL, RN  
**Liu Kang:** 360° no sentido horário  
**Mileena:** RN, BL, CA  
**Nightwolf:** ↑↑↑  
**Rain:** RN, BL, CB  
**Reptile:** RN, BL, BL, CA  
**Sektor:** ↓→←+RN  
**Scorpion:** ↓↓→+SB  
**Sheeva:** segure CB, aperte →↓→ e solte CB

**Sindel:** ←←+CB  
**Sonya:** ↓+RN+SB+BL  
**Striker:** →→→+CA  
**Sub Zero:** →↓→+SA

### Finish Moves

**Fatality 1:** segure SB, aperte ↓→→↓ e solte SB (de perto)  
**Fatality 2:** segure SB, aperte RN, BL, RN, BL e solte SB (de perto)  
**Animality:** segure SA, aperte RN, RN, RN e solte SA (de média distância)  
**Friendship:** CB, RN, RN, ↓  
**Babality:** RN, RN, RN, CB  
**Stage Fatality:** ↑↑←+SB  
**Brutality:** SA, BL, BL, BL, CB, SA, SB, SB, BL, BL

### Combos

1: CB, SA, SA, SB, ←+CA  
 2: CA, SA, SA, SB, ←+CA  
 3: CA, CA, ←+CA





## HUMAN SMOKE

### Golpes Especiais

**Spear:** ←←+SB  
**Teleport Punch:** ↓←+SA  
**Air Throw:** BL (no ar)

### Finish Moves

**Fatality 1:** →→←+RN (distância de um pulo)  
**Fatality 2:** RN, BL, RN, RN, CA (1/2 tela de distância)  
**Friendship:** ↓→→→+RN  
**Animality:** →→→←+CA (de média distância)  
**Babality:** ↓←←→+SA  
**Stage Fatality:** →↑↑+SB  
**Brutality:** SA, CB, CB, CA, BL, BL, SB, SB, SA, SA, BL

### Combos

1: SA, SA, CA, ←+CA  
 2: CB, SB  
 3: SA, SA, CA, ↑+SB  
 4: CA, CA, CB, ←+CA

## RAYDEN

### Golpes Especiais

**Lightning:** ↓→+SB  
**Reverse Lightning:** ↓←+SB  
**Torpedo:** ←←→ (pode ser feito no ar)  
**Teleport:** ↓↑  
**Shocker:** segure por SA 3 seg. e solte (de perto)

### Golpes Especiais

**Fatality 1:** segure SA por 8 seg. e solte (de perto)  
**Fatality 2:** segure CB por 3 seg., solte CB e aperte BL+CB repetidamente (de perto)  
**Animality:** ↓→↓+CA (de média distância)  
**Friendship:** ↓←→+CA  
**Babality:** ↓↓↑+CA  
**Stage Fatality:** ↓↓↓+SA  
**Brutality:** SA, SA, CB, CB, CB, CA, SB, SB, SB, BL, BL

### Golpes Especiais

1: SA, SA, SB, SB  
 2: CA, CA, CB, ←+CA  
 3: SA, SA, SB, →+SA

## NIGHTWOLF

### Golpes Especiais

**Red Shadow Shoulder:** ←←→+CA  
**Arrow:** ↓←+SA  
**Hatchet Uppercut:** ↓→+SA  
**Shadow Shoulder:** →→+CB  
**Reflect Glow:** ←←←+CA

### Finish Moves

**Fatality 1:** ↑↑←→+BL (de perto)  
**Fatality 2:** ←←↓+SA (de longe)  
**Animality:** →→↓↓ (de perto)  
**Friendship:** RN, RN, RN, ↓ (de média distância)  
**Babality:** →←←+SB  
**Stage Fatality:** RN, RN, BL  
**Brutality:** SA, SA, CA, CB, CB, BL, BL, SB, SB, SA, CA

### Combos

1: CB, SA, SA, SB, Hatched, Hatched  
 2: CA, CA, ←+CA  
 3: CA, SA, SA, SB, CA

## NOOB SAIBOT

### Golpes Especiais

**Projectile:** ↓→+SB  
**Shadow Toss:** →→+SA  
**Teleport Slam:** ↓↑

### Finish Moves

**Fatality 1:** ←←→→+CA (de média distância)  
**Fatality 2:** ↓↓↑+RN (de perto)  
**Animality:** ←←→→+CA (de perto)  
**Babality:** →→→+SB  
**Friendship:** →→←+SA  
**Stage Fatality:** →↓→+BL  
**Brutality:** SA, CB, SB, BL, CB, CA, SA, SB, BL, CB, CA

### Combos

1: SA, SA, SB, CA  
 2: CA, CA, SB, SA  
 3: CA, CA, CB, CA, ←+CA

## CLASSIC SUB ZERO

### Golpes Especiais

**Freeze:** ↓→+SB  
**Freeze Ground:** ↓←+CB  
**Slide:** ←+SB+BL+CB

### Finish Moves

**Fatality 1:** ↓↓↓→+SA (de perto)  
**Fatality 2:** ↓↓→→+SA (de perto)  
**Stage Fatality:** →↓→→+SA  
**Babality:** ↓→→+CA  
**Brutality:** SA, CB, CA, SB, SA, CA, CA, SA, SA, SB

### Combos

1: SA, SA, CB, ←+CA, →+CB  
 2: ←+CB, ←+CA, →+CA  
 3: SA, SA, ←+CB, ←+CA, →+CA  
 4: SA, SA, ↓+SB, ↓+SA

## SHAO KAHN

### Golpes Especiais

**Hammer:** ←→+SA  
**Fireball:** ←←→+SB  
**Pick Up and Slam:** →+SB (de perto)  
**Grab and Punch:** →→+SA  
**Charge:** ↓→+SB  
**Upwards Charge:** ↓→+SA  
**Taunt:** ↓↓+SB  
**Laugh:** ↓↓+CA  
**Throw:** →→+SB  
**Insult:** ↓↓+CB

## RAIN

### Golpes Especiais

**Fireball Control:** ↓→+SA  
**Lightning Lift:** ←←+SA  
**Super Roundhouse:** ←←+CA

### Finish Moves

**Fatality 1:** →→↓+SA (de perto)  
**Fatality 2:** ↓↓←→+CA (de média distância)  
**Animality:** BL, BL, RN, RN, BL (de curta distância)  
**Friendship:** ↓→→→+SB  
**Babality:** →←←+SA  
**Brutality:** SA, SA, BL, CB, CA, BL, CB, CA, BL, SA, SB

### Combos

1: SA, SA, SB, SA  
 2: CA, CA, SB, SA  
 3: CA, CA, CB, CA, ←+CA

## KUNG LAO

### Golpes Especiais

**Double Teleport:** ↓↓↑ (depois segure ou dê um toque para ↑)  
**Hat Throw:** ←→+SB  
**Teleport:** ↓↑  
**Flying Kick:** ↓+CA (no ar)  
**Spin:** →↓→+RN repetidamente

### Finish Moves

**Fatality 1:** →→←↓+SA (de curta distância)  
**Fatality 2:** RN, BL, RN, BL, ↓ (de qualquer distância)  
**Animality:** RN, RN, RN, RN, BL (de perto)  
**Friendship:** RN, SB, RN, CB (de longe)  
**Babality:** ↓→→+SA  
**Stage Fatality:** ↓↓→→+CB  
**Brutality:** SA, SB, CB, CA, BL, SA, SB, CB, CA, BL, SA

### Combos

1: SA, SB, SA, SB, CB, CB, ←+CA  
 2: CB, CB, ←+CA

## KABAL

### Golpes Especiais

**Top Spin:** ←→+CB  
**Eye Spark:** ←←+SA (pode ser feito no ar)  
**Ground Saw:** ←←←+RN

### Finish Moves

**Fatality 1:** RN, BL, RN, RN, CA (de perto)  
**Fatality 2:** ↓↓←→+BL (de média distância)  
**Animality:** segure SA, aperte →→↓→ e solte SA (de perto)  
**Friendship:** RN, CB, RN, RN, ↑  
**Babality:** RN, RN, CB  
**Stage Fatality:** BL, BL, CA  
**Brutality:** SA, BL, CB, CB, CB, CA, SB, SB, SB, SA, SB

### Combos

1: CB, CB, SA, SA, ↓+SA  
 2: CB, CB, SA, SA, ↓+SB, ↓+SA  
 3: CB, CB, SA, SA, CA, ←+CA  
 4: CA, CA, CA, ←+CA

## SONYA

### Golpes Especiais

**Energy Rings:** ↓→+SB  
**Leg Grab:** ↓+SB+BL  
**Square Wave Punch:** →←←+SA  
**Bicycle Kick:** ←←↓+CA

### Finish Moves

**Fatality 1:** ←→↓↓+RN (de qualquer distância)  
**Fatality 2:** segure BL+RN, aperte ↑↑←↓ e solte BL+RN (de longe)  
**Animality:** segure SB, aperte ←→↓→ e solte SB (de perto)  
**Friendship:** ←←→+RN  
**Babality:** ↓↓→+SB  
**Stage Fatality:** →→↓+SA  
**Brutality:** SA, CB, BL, SA, CB, BL, SA, SB, BL, CA, CB

### Combos

1: SA, SA, ↑+SB  
 2: SA, SA, SB, ←+SB  
 3: CA, CA, ←+CA  
 4: CA, CA, SA, SA, SB, ←+SA

## SEKTOR

### Golpes Especiais

**Missile:** →→+SB  
**Double Missile:** ←←→+SB  
**Homing Missile:** →↓←+SA  
**Teleport Uppercut:** →→+CB (pode ser feito no ar)

### Finish Moves

**Fatality 1:** SB, RN, RN, BL (de média distância)  
**Fatality 2:** →→→←+BL (distância de um pulo)  
**Animality:** →→↓↑ (de perto)  
**Friendship:** RN, RN, RN, RN, ↓ (meia tela)  
**Babality:** ←↓↓↓+CA  
**Stage Fatality:** RN, RN, RN, ↓  
**Brutality:** SA, SA, BL, BL, CA, CA, CB, CB, SB, SB, SA, BL

### Combos

1: SA, SA, CA, CA, ←+CA  
 2: SA, SA, ↓+SA  
 3: CA, CA

## ERMAC

### Golpes Especiais

**Fireball:** ↓←+SB  
**Exploding Teleport Punch:** ↓←+SA  
**Telekinetic Slam:** ←←→+CA

### Finish Moves

**Fatality 1:** ↓↑↓↓↓+BL (de média distância)  
**Fatality 2:** RN, BL, RN, RN, CA (de perto)  
**Animality:** →↓→→+CB  
**Friendship:** →→→+SA  
**Babality:** ↓↓←←+SA  
**Stage Fatality:** RN, RN, RN, RN, CB  
**Brutality:** SA, SA, SB, BL, CA, CB, BL, SA, SB, CB, CA

### Combos

1: SA, SA, ←+SB, ←+CA, ←+CB  
 2: CB, SB  
 3: CA, CA, CB, ←+CA

## MK2 KUNG LAO

### Golpes Especiais

**Hat Toss:** ←→+SB (↑↓ ou ↑ para direcionar o chapéu)  
**Shield:** ↑↑+CB repetidamente  
**Teleport:** ↓↑  
**Dive Kick:** ↓+CA (no ar)  
**Super Dive:** ←←→ (pode ser feito no ar)

### Finish Moves

**Fatality 1:** segure SB, aperte ←→, solte SB e dê um toque para ↑ (tela inteira)  
**Friendship:** ←←←↓+CA  
**Babality:** ↑↑↓+CA  
**Stage:** →→→+SA  
**Brutality:** SA, SB, CA, CA, SB, SB, SB, CB, CB, BL, SA

### Combos

1: SA, ↓+SB, ↓+SB, ↓+SB  
 2: CB, CB, CA, ←+CA, ←+CA





## JAX

### Golpes Especiais

1 Missile: ←→+SA  
 2 Missiles: →→←←+SA  
**Gotcha Grab:** →→+SB repetidamente  
**Backbreaker:** BL (no ar)  
**Quad Slam:** arremesse com SB e aperte SA repetidamente  
**Ground Pound:** segure CB por 3 seg.  
**Dashing Punch:** →→+CA

### Finish Moves

**Fatality 1:** segure BL, aperte ↑↑↓→↑, solte e aperte BL novamente (de perto)  
**Fatality 2:** RN, BL, RN, RN, CB (de longe)  
**Animality:** segure SB, aperte →→↓→ e solte SB (de perto)  
**Friendship:** CB, RN, RN, CB  
**Babality:** ↓↓↓+CB  
**Stage Fatality:** ↓↓↓+CB  
**Brutality:** SA, SA, SA, BL, SB, SA, SA, SA, BL, BL, SA

### Combos

1: CA, CA, ↓+SA, SA, BL, SB, ←+SA  
 2: SA, SA, BL, SB, ←+SA  
 3: CA, CA, ←+CA

## SCORPION

### Golpes Especiais

**Forward Teleport:** ↓→+SA  
**Spear:** ←←+SB  
**Teleport Punch:** ↓←+SA  
**Air Throw:** BL (no ar)

### Finish Moves

**Fatality 1:** →→→←+SB (média distância)  
**Fatality 2:** ↓↓↑+CA (distância de um pulo)  
**Animality:** →↑↑+CA (de perto)  
**Friendship:** ←→→←+CB (de perto)  
**Babality:** ↓←←→+SA  
**Stage Fatality:** →↑↑+SB  
**Brutality:** SA, SA, BL, CA, CA, CB, CA, SA, SA, SB, SA

### Combos

1: SA, SA, CA, ←+CA  
 2: SA, SA, ↑+SB  
 3: CA, CA, CB, CB

## SMOKE

### Golpes Especiais

**Harpoon:** ←←+SB  
**Teleport Uppercut:** →→+CB (pode ser feito no ar)  
**Invisibility:** ↑↑+RN (repita para reaparecer)  
**Air Throw:** BL (no ar)

### Finish Moves

**Fatality 1:** ↑↑↑↓ (de longe)  
**Fatality 2:** segure RN+BL, aperte ↓↓→↑ e solte RN+BL (média distância)  
**Animality:** ↓→→+BL (de média distância)  
**Friendship:** RN, RN, RN, CA (de longe)  
**Babality:** ↓↓←←+CA  
**Stage Fatality:** →→↓+CB  
**Brutality:** SA, CB, CB, CA, BL, BL, SB, SB, SA, SA, BL, BL

### Combos

1: SA, SA, CB, CA, SB  
 2: SA, SA, SB

## GORO

### Golpes Especiais

**Grab & Smack:** →→+SA  
**Twirl Spin:** ←←+SA  
**Taunt:** ↓↓+CB  
**Fireball:** ←←←+SB  
**Uppercut:** ↓+SA  
**Throw:** →+SB (de perto)  
**Spin:** ←←→+CA

## SHEEVA

### Golpes Especiais

**Teleport Stomp:** ↓↑  
**Stomp:** ←↓←+CA  
**Fireball:** ↓→+SA

### Finish Moves

**Fatality 1:** segure CA, aperte ←→→ e solte CA (de perto)  
**Fatality 2:** →↓↓→+SB (de perto)  
**Animality:** RN, BL, BL, BL, BL (de perto)  
**Friendship:** →→↓→, espere, SA  
**Babality:** ↓↓↓←+CA  
**Stage Fatality:** ↓↓↓+SB  
**Brutality:** SA, SB, BL, CB, CA, BL, CA, CB, BL, SB, SA

### Combos

1: SA, SA, SB, CA, CA, CB, ←+CA  
 2: SA, SA, SB, →+SA  
 3: CA, CA, CB, ←+CA

## MILEENA

### Golpes Especiais

**Sai Throw:** segure SA por 2 seg e solte (pode ser feito no ar)  
**Warp Kick:** →→+CB  
**Roll:** ←←↓+CA

### Finish Moves

**Fatality 1:** ↓↓↓→+SB (de perto)  
**Fatality 2:** ←←←→+CB (de longe)  
**Animality:** →↓↓→+CA (de perto)  
**Friendship:** ↓↓←→+SA  
**Babality:** ↓↓→→+SA  
**Stage Fatality:** ↓↓↓+SB  
**Brutality:** SA, SB, SB, SA, BL, CA, CB, CB, CA, BL, SA, ↓+SB

### Combos

1: SA, SA, CA, CA, ↑+CB, ↑+CA  
 2: SA, SA, ↑+SA, ↓+SB  
 3: CA, CA, CB, ←+CA

## MK1 RAYDEN

### Golpes Especiais

**Lightning:** ↓→+SB  
**Torpedo:** ←←→ (pode ser feito no ar)  
**Teleport:** ↓↑

### Finish Moves

**Fatality 1:** →←←←+SA (de média distância)  
**Brutality:** SA, SA, SA, SA, BL, CA, CA, CA, BL, SB, SA, SA  
**Babality:** ↑↑↓+CA  
**Stage Fatality:** ↓↓→+CA

### Combos

1: SA, ↓+SB, ↓+SB, ↓+SB  
 2: CA, ←+CA, ←+CA

## JOHNNY CAGE

### Golpes Especiais

**High Fireball:** →↓←+SA  
**Low Fireball:** ←↓→+SB  
**Green Shadow Kick:** ←→+CB  
**Red Shadow Kick:** ←←→+CA  
**Shadow Uppercut:** ←↓←+SA

### Finish Moves

**Fatality 1:** ↓↓→→+SB (de perto)  
**Fatality 2:** ↓↓→→+CB (de perto)  
**Animality:** ↓→→+CA (de média distância)  
**Friendship:** ↓↓↓+CB  
**Friendship:** ↓↓↓+CA  
**Babality:** →←←+CA  
**Stage Fatality:** ↓←→→+CA  
**Brutality:** SA, CB, CA, SB, SA, CA, CA, SA, SA, SB, SA

### Combos

1: SA, SA, SB, ↓+SB  
 2: CB, CB, CA, CB, CB

## MK1 KANO

### Golpes Especiais

**Knife Toss:** segure BL e aperte ←→  
**Kinife Spin:** ←→+SA repetidamente  
**Roll:** segure BL, 360° no sentido horário e solte BL

### Finish Moves

**Fatality 1:** ←↓→+SB (de perto)  
**Babality:** ←←↓↓+CB  
**Stage Fatality:** ←→→+BL  
**Brutality:** SA SA BL CA CA CB CA SA SA SB SA

### Combos

1: SA, SA, SA, SA  
 2: CB, CB, CA, →+CA

## REPTILE

### Golpes Especiais

**Acid Spit:** →→+SA  
**Force Ball Slow:** ←←+SA+SB  
**Force Ball Fast:** →→+SA+SB  
**Slide:** ←+SB+BL+CB  
**Invisibility:** ↑↓+CA  
**Run Past and Elbow:** ←→+CB

### Finish Moves

**Fatality 1:** →→↑↑+CA (de curta distância)  
**Fatality 2:** ←→↓+BL (distância de um pulo)  
**Animality:** ↓↓↓↑+CA (de perto)  
**Friendship:** ↓→→←+CA (de perto)  
**Babality:** →→←↓+CB  
**Stage Fatality:** BL, RN, BL, BL  
**Brutality:** SA, BL, CA, CA, BL, SA, SB, CB, CB, BL, SA

### Combos

1: SA, SA, CA, ←+CA  
 2: CA, CA, ←+CA  
 3: SA, SA, ↓+SB

## MOTARO

### Golpes Especiais

**Grab & Smack:** →→+SA  
**Fireball:** →↓←+SA  
**Teleport:** ↓↑  
**Sweep:** ←+CB  
**Toss:** →+SB (de perto)

## KITANA

### Golpes Especiais

**Fan Lift:** ←←←+SA  
**Fan Throw:** →→+ SA+SB (pode ser feito no ar)  
**Square Wave Punch:** ↓←+SA

### Finish Moves

**Fatality 1:** RN, RN, BL, BL, CB (de perto)  
**Fatality 2:** ←↓→→+CA (de perto)  
**Animality:** ↓↓↓+RN (de curta distância)  
**Friendship:** ↓←→→+SB  
**Babality:** →→↓→+CA  
**Stage Fatality:** →↓↓+CB  
**Brutality:** SA, SA, BL, CA, BL, CB, BL, SA, BL, SA, BL

### Combos

1: SA, SA, ←+SB, →+SA  
 2: SA, SA, ←+SA, →+SA  
 3: CA, CA, CB, ←+CA

## STRIKER

### Golpes Especiais

**Double High Grenade:** ←↓→+SA  
**Double Low Grenade:** ←↓→+SB  
**Machine Gun:** ←→+SA  
**Grenade High:** ↓←+SA  
**Grenade Low:** ↓←+SB  
**Baton Trip:** →←+SB  
**Baton Toss:** →→+CA

### Finish Moves

**Fatality 1:** ↓↓↓→+BL (de perto)  
**Fatality 2:** →→→+CB (de longe)  
**Animality:** RN, RN, RN, BL (de média distância)  
**Friendship:** SB, RN, RN, SB  
**Babality:** ↓→→←+SA  
**Stage Fatality:** →↑↑+CA  
**Brutality:** SA, SB, CA, CB, SA, SB, CB, CA, SA, SB, SB

### Combos

1: CB, SA, SA, SB  
 2: CA, SA, SA, ↓+SB  
 3: CA, CA, ←+CA

## SUB ZERO

### Golpes Especiais

**Freeze:** ↓→+SB  
**Ice Shower (médio):** ↓→+SA  
**Ice Shower (curto):** ↓→←+SA  
**Ice Shower (longo):** ↓←→+SA  
**Ice Statue:** ↓←+SB  
**Slide:** ←+SB+BL+CB

### Finish Moves

**Fatality 1:** ←←↓←+RN (de média distância)  
**Fatality 2:** BL, BL, RN, BL, RN (de perto)  
**Animality:** →↑↑ (de perto)  
**Friendship:** CB, RN, RN, ↑  
**Babality:** ↓←←+CA  
**Stage Fatality:** ←↓→→+CA  
**Brutality:** SA, CB, CA, SB, SA, CA, CA, SA, SA, SB, SA

### Combos

1: SA, SA, SB, CB, CA, ←+CA  
 2: CA, CA, ←+CA  
 3: SA, SA, CB, CA, ←+CA

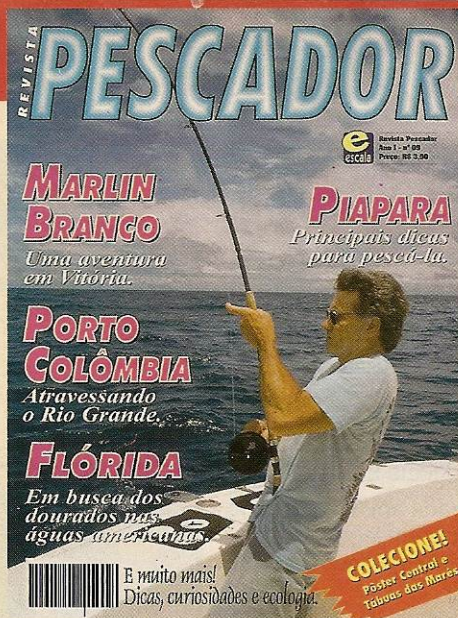






## Emoção e aventura nas páginas da revista PESCADOR.

Viaje com Andy Hahn pelas águas da Flórida atrás dos Dourados. Dicas, curiosidades e muitas histórias que irão enlouquecer todos os pescadores.



## NOVIDADES

livros Livros Livros Livros Livros Livros

**CHEIRO DE AMOR**, escrito por Edla Van Steen, traz 8 histórias que confirmam a excelência narrativa da autora.  
Global Editora - 304 pags.

“Maridos são como carros; todos são bons no primeiro ano”.  
**O CASAMENTO EM 500 FRASES**.  
este livro é um tratado de bom humor.  
Leia e divirta-se!  
Editora Brasiliense - 208 pags.

Prepare o fôlego para ler **TIRO DO CORAÇÃO**.  
A história de um assassino, que condenado, passa a administrar a própria morte.  
O livro foi escrito por Mikal Gilmore, colaborador da revista Rolling Stone, e irmão caçula do assassino.  
Lançamento Companhia das Letras

**ORIGAMI** - Esculturas em dobraduras de papel.  
O teorema de Pitágoras, o mais conhecido de todos, agora ao seu alcance.  
Através do Origami, a arte de dobrar papéis, Carlos Gênova monta três demonstrações do teorema, de uma forma simples.  
Editora Augustus.



## EXCENTRICIDADES

Body Piercing, Tatu, Sexo, Drag Queens, GLS e outras excentricidades consagradas pelo mundo Mix, agora viram revista. **MIX UNDERGROUND MAGAZINE** vai mostrar sem preconceitos, tudo o que você ainda não viu. Confira.

## Olha a Frente!

### O JULGAMENTO DO TIRIRICA

Você julgaria o Tiririca?  
Deixaria o Falcão participar do julgamento?  
Parece absurdo?  
E é!  
Isso mesmo. Neste julgamento estranho, quem bate o martelo é a revista **OLHA A FRENTE**.  
Culpado ou inocente?  
Só lendo!...Além é claro, de um milhão de outras sacanagens.



## É SÓ PEGAR E FAZER!

Com **PEGUE & FAÇA** você poderá decorar o seu lar para este natal com guirlandas e arranjos maravilhosos. Dicas e cursos sempre ao seu alcance.



# O PRIMEIRO GAME DE LUTA 3D DA CAPCOM



Os efeitos especiais do game são realmente chocantes.

Em Star Gladiator também há Ring Outs, fique esperto.

Star Gladiator é o primeiro game de porrada em 3D produzido pela Capcom, que tem anos de experiência em jogos de luta. O game foi lançado há pouco tempo nos arcades e agora ganha sua versão para Playstation.

São apenas 9 personagens para você escolher, mas todos têm uma boa variedade de golpes. O sistema de jogo também é bem legal, basicamente um Virtua Fighter com armas, parecido com Soul Edge da Namco. Os estágios ficaram animais, são bem variados e cheios de detalhes.

Os gráficos são impressionantes, a textura dos lutadores é perfeita e os efeitos visuais dão um show, efeitos de luz e sombra arrasadores e transparências perfeitas. O som é muito bom, mas não ficou com o mesmo nível de Street Fighter Zero. A jogabilidade? Só precisa falar que é Capcom.

Os criadores de Street Fighter mostraram que sabem dar porrada em 3D, Star Gladiator é animalesco e se você também gostou então prepare-se, o próximo será Street Fighter EX.



## JUNE

### Meteoric Shower:

K, K, K, K

### Twinkle Elbow:

↓↘→ + A, A

### Summersalt Kick:

↓↑ + K

### Moonsalt Kick:

K, K + G (de costas para o oponente)

### Double Comet Kick:

↓↙← + K, K

### Northstar Combo:

←→ + B, K

### Ground Kick:

↙ + K

### Camel Crutch:

→← + K (com o inimigo caído, agarra as pernas)

### Side Flip:

↓↙← + K + G

### Back Flip:

K + G

### Heavenly Journey:

↓ + A + B (perto do oponente agachado)

### Plasma Final Combo:

K, K, B, K, K, K



Para escolher a segunda cor de seu lutador, basta segurar ↑ na tela de seleção.

## HAYATO

### Suzaku Rambu:

A, A, A, A

### Shiden:

↓↘→ + B, A

### Uppercut and Swoop Combo:

↓↘→ + B, B, A

### Rouga:

→ + K, K

### Ax Double:

↓ + K, → + K

### Engetsu:

↓↙← + A

### Kogetsu:

A (de costas)

### Souryuu:

B, B (correndo)

### Byakkohou:

→← + K

### Death Slice:

→↘↓ + A

### Hien:

K + G, A ou B

### Ashura:

↓↘↓

### Plasma Final Combo:

A, A, B, A, A, ↓ + A

## SATURN

### Jack in the box:

B, B, B, B

### Roller Coaster:

A, A, A

### Fire Cracker:

←→ + K

### Top Spin:

↓↘→ + B

### Acrobat Combo:

↓↙← + B, B, B

### Trabies Combo:

↓↘→ + A, A

### Tapping Attack:

←→ + B

### Double Surprise:

→ + K, A

### Slide Flip:

↓↙← + G

### Plasma Final Combo:

A, A, K, K, B, B

## Legenda de Golpes

A ..... Golpe Vertical  
B ..... Golpe Lateral  
K ..... Chute  
G ..... Defesa

## GORE

### Total Elimination:

B, B, B, B

### Molecular Transfer:

↓↘→ + B

### Poison Spray:

↓↘→ + A

### Total Silence:

↓ + K + G

### Quake Attack:

A + B (de perto, durante o Total Silence)

### Poison Roll:

←→ + K (durante o Total Silence)

### Change Body:

↓↘↓ (pode ser feito 2 vezes)

### Implosion:

↓↙← + K, K, K (no tamanho máximo)

### Forward Dodge:

↘ + G

### Plasma Final Combo:

K, A, K, A, B, A



## Comandos

- ..... Golpe Vertical
- ▲ ..... Golpe Lateral
- X ..... Defesa
- ..... Chute
- + ▲ ..... Arremesso
- R1 (←+X) ..... Esquivar-se para a esquerda
- R2 (→+X) ..... Esquivar-se para a direita
- ↓↘→+X ..... Correr Agachado



Bilstein é o último chefe, o cara é pedreira pura, mas ainda não pode ser selecionado.



No Training Mode você pode treinar os combos e golpes de seu lutador.

PLAYSTATION			
STAR GLADIATOR			
CAPCOM	-	CD	
LUTA	-	1 OU 2 JOGADORES	
GRÁFICO	93	JOGABILIDADE	94
MÚSICA	83	DIFICULDADE	80
EF. SONOROS	86	ORIGINALIDADE	86
DIVERSÃO	91	CLAS. FINAL	89
CRÍTICA			
O esquema de jogo é bem interessante, a jogabilidade é arrasadora e os gráficos são delirantes, vale a pena conferir.			



## GERELT

### Lighting Scarlet:

A, A, A, A

### Southern Arrow:

↓↘→ A, K

### Rapier Storm:

→↘↓↙← + A, A, A, A

### Blood Flamenco:

↘ + K, ← + K

### Spanish Dance:

←← + A, A, A

### Flying Matador:

←→ + K + A

### Kick del Sol:

K + G (correndo)

### Diagonal Flip:

←→ + G

### Diagonal Forward Roll:

←→ + K + G

### SDF:

→← + K (com o inimigo caído, agarra as pernas)

### Plasma Final Combo:

A, A, A, K, A, A

## ZELKIN

### BlueTyphoon:

K, K, K, K

### Condor Blade:

A, A, A

### FireWheel Combo:

↘ + A, K

### Air Wheel:

K, K (de costas)

### ThunderWhell Combo:

←→ + B, K

### Air Javelin:

↓ + A (no ar)

### Super Jump:

↓↑↑

### Float:

A + B (durante o Super Jump)

### Sky Destruction:

↓ + K (durante o Super Jump)

### Air Dash:

→→ (no ar)

### Plasma Final Combo:

A, A, K, A, A, ↑ + A

## VECTOR

### Crazy Chain Saw:

B, B, B, B

### Killing Procedure:

A, A, A

### Horizontal Laser:

↓↘→ + K (indefensável)

### Upper Beam Bazooka:

→ + A

### Lower Beam Bazooka:

↘ + A

### Flying Drill:

↓↑ + K, ↓ + K

### Leg Impact:

→ + K, K

### Vertical Laser:

K (de costas, indefensável)

### Last Shooting:

A (durante o arremesso pelas costas)

### Back Roller Dash:

↙ + K + G

### Plasma Final Combo:

B, A, B, A, K, K

## RIMGAL

### Earthquake:

K, K, K

### Dyno Flame:

↓↘→ + K

### Lan Slide Kick:

←→ + K

### Double Volcano Kick:

↓↙← + K, K

### Crazy Wave:

→→ + B, B, B repetidamente

### Crunch:

↓↓

### Lower Dyno Flame:

↓↘→ + K (após o Crunch)

### Leg Bite:

K (após o Crunch)

### Long Back Dash:

→← + K + G

### Plasma Final Combo:

A, A, K, A, A, K

## GAMOF

### Gamo Special Combo:

B, B, B, B

### Gamo Tornado:

←→ + B, B, B

### Gamo Victory:

→↘ A, A

### Gamo Home Run:

↓↘→ + K, B (de perto)

### Gamo Screw:

↓↙← + K (de perto)

### Gamo Giant Swing:

→↘↓↙← + K (de perto, pelas costas)

### Gamo Rage Combo:

↘ + K, B

### Gamo Kick:

← + K

### Get Back Jump:

K + G

### Front Flip:

↓↙← + K + G

### Head Butt:

→→ + K

### Plasma Final Combo:

B, A, B, A, K, ←↙↓↘→ + A

## Dicas

Você pode **bater no oponente caído** com ↑ + A ou B e também com ↑ + K. Há várias **maneiras de se levantar** quando o seu lutador está caído: para rolar, segure G e aperte ← ou →; para fazer um Head Spring, segure G e aperte ↑; para se levantar atacando, aperte K ou ↓ + K; para evitar o ataque do oponente, aperte ↓↑ + K. Você pode contra-atacar um golpe do oponente fazendo o **Plasma Revenge**, ← + A + G (← + L1) para golpes verticais ou ← + B + G (← + L2) para golpes laterais. Há também o **Plasma Reflect** para anular o golpe do adversário e deixá-lo vulnerável por um curto tempo, faça com → + A + G (→ + L1) contra golpes verticais ou → + B + G (→ + L2) contra golpes laterais. Cada lutador possui um golpe chamado **Plasma Strike**, que pode ser feito apenas uma vez por round, faça com A + B + K, finalize o oponente com um Plasma Strike e veja o que acontece.



**PENSOU EM GAMES  
PENSOU EM FICÇÃO**

**TODOS OS SISTEMAS PARA  
LOCAÇÃO E VENDA**

**NINTENDO<sup>64</sup>**

**PlayStation**

**MEGA DRIVE**

**3 DO**

**Master System**

**SEGA SATURN**

**SUPER NINTENDO**

**Nintendo**

**SEGA CD**

**NEO GEO**

Loja 1 - Av. Sapopemba, 3086 - Sta. Clara  
São Paulo - SP - Tel: (011) 271-3296  
(GAMES)

Loja 2 - Rua Aracê, 174 - Vila Formosa  
São Paulo - SP - Tel: (011) 6918-0233  
(VÍDEO E GAME) ao lado do Banco Itaú



# FORMULA 1

## ALTA VELOCIDADE NO PLAYSTATION

PLAYSTATION

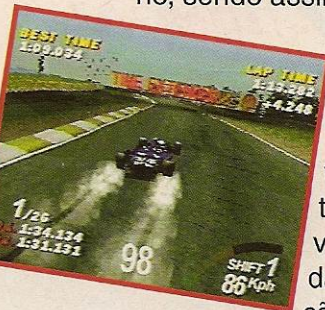


Pegue o seu Playstation, ligue o motor e afunde o pé no acelerador, pois acaba de chegar Formula 1, o game de corrida mais animal já lançado para um console doméstico.

Se você quer diversão, jogue com a ajuda do computador, que controla automaticamente a velocidade e a tangência nas curvas; se você quer realismo, tente fazer tudo sozinho; agora se você quer um meio termo entre os dois, vai ficar querendo. Jogar com a ajuda do computador é fácil demais, você vai chegar em primeiro lugar direto e sem muito esforço, por outro lado, jogar sem o auxílio dele é loucura, você não consegue manter o carro na pista; dirigir desta maneira exige muito tempo de trei-

no, sendo assim, ou o game é fácil demais, ou então é quase impossível.

Todos os pilotos reais estão presentes e as pistas também. E por falar em pistas, todas estão com um nível de detalhes bem próximo das pistas reais, até a sensação de relevo é a mesma.



Os gráficos estão muito bem feitos, a textura dos objetos é realista e a velocidade é bem alta. O som também ficou muito bom e você ainda pode escolher entre os efeitos Dolby Surround ou Q-Sound. A jogabilidade ficou ótima, mas nem experimente jogar sem o auxílio do computador.

Formula 1 é o melhor game de corrida já lançado para um console doméstico, mas não chega nem perto de Grand Prix 2 do PC, ficou devendo e muito, mas mesmo assim vale a pena dar uma conferida no game.

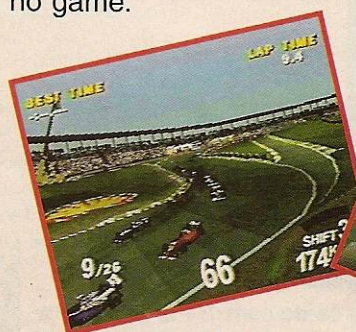


RACE CLASSIFICATION AFTER 9 LAPS	
1	M. SCHUMACHER 4:52.116
2	D. COULHARD +1.989
3	J. HENBERT +1.915
4	D. WILS +2.464
5	J. Alesi +6.217
6	G. BERGER +6.623
7	M. HAKKINEN +7.536
8	M. BLUNDELL +9.620
9	R. BARRICHELLO +10.612
10	E. IRVINE +10.916
F.	LAPW. SCHUMACHER 1:31.131



O game tem o nome real dos pilotos.

O replay mostra sua corrida de ângulos animais.



### Comandos

- X ..... Acelerador
- ..... Freio
- ▲ ..... Marcha a ré
- L1 ..... Afastar o ângulo de visão
- R1 ..... Aproximar o ângulo de visão
- L2 ..... Baixar uma marcha
- R2 ..... Aumentar uma marcha



PLAYSTATION FORMULA 1			
PSYGNOSIS	-	CD	
CORRIDA		- 1 OU 2 JOGADORES	
GRÁFICO	92	JOGABILIDADE	87
MÚSICA	86	DIFICULDADE	83
EF. SONOROS	84	ORIGINALIDADE	91
DIVERSÃO	89	CLAS. FINAL	88
CRÍTICA			
Este é o melhor game de Fórmula 1 já lançado para um console doméstico, mas ainda faltou um "algo mais".			



**PRO  
IMAGEM**



THE KING OF  
**Fighters '96**



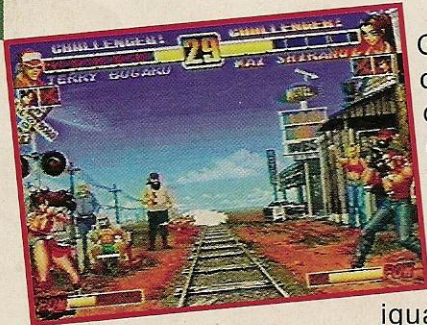
# O REI DOS ARCADES DETONA NO CD



Todos os 27 lutadores estão presentes para sua alegria.



São 4 variações de salto diferentes, veja no box "Dicas".



Quem tem um Neo Geo CD já pode parar de gastar o dinheiro com fichas e comprar o CD do maravilhoso The King of Fighters 96, que ficou ainda melhor. Quase tudo está igualzinho ao arcade,

mas há até algumas melhorias. Todos os times, golpes e estágios são os mesmos. Há um novo modo de jogo, o Survival, onde você escolhe apenas um lutador e deve enfrentar todos os outros sem perder, mas sua energia se recarrega um pouco após cada luta. Agora o que mudou mesmo foram as músicas, ficaram simplesmente arrasadoras, todas são as mesmas do arcade mas com novos arranjos, ficou de babar mesmo, só ouvindo.

Você tem 9 times à sua escolha, alguns mudaram um pouco em relação aos de TKOF95, outros mantiveram-se intactos e ainda tem time inédito. No time de Art of Fighting, Takuma caiu fora dando lugar à Yuri Sakazaki, que agora faz companhia para Ryo e Robert; como Yuri saiu do time



# THE KING OF Fighters 96

das garotas, agora Mai (que está ainda mais gostosa) e King têm Kasumi Todoh (de Art of Fighting 3) como aliada; Leona agora é quem lidera o time de Ralph e Clark, no lugar de Heidern; mas com esta história de mudanças de times, quem saiu ganhando mesmo foi Iori Yagami, que deixou Billy Kane e Eiji Kizaragi de lado para ficar com Mature (que pernas!) e Vice como aliadas, duas gatas de arrebaratar; o novo time é nada mais nada menos que o Dream Team da SNK: Geese Howard, Wolfgang Krauser e Mr. Big, os chefões, formam um time para arrasar. Os times de Kyo Kusanagi, Terry Bogard, Kim Kaphwan e Athena Asamiya não mudaram nadinha.



No esquema de jogo também há novidades. Para começar, os Mighty Mauler Moves têm dois níveis de potência diferentes, as esquivas também mudaram e agora você pode se esquivar para frente ou para trás, os saltos têm 4 variações diferentes, você também pode evitar uma queda, quebrar a defesa do adversário, além disso, ainda tem os Counters, quando você golpeia o adversário no momento em que ele vai realizar um movimento e o número de hits agora aparece na tela, como na maioria dos jogos de luta atuais. Cara, você precisa jogar esta versão de TKOF96, o game não é apenas uma diversão, mas sim uma terapia, confira.



## Comandos

A	.....	Soco Fraco
B	.....	Chute Fraco
C	.....	Soco Forte
D	.....	Chute Forte
A+B	.....	Esquiva
←+A+B	.....	Esquiva para Trás
A+B+C	.....	Carregar Power
B+C	.....	Provocação
→	→	Corrida
←	←	Corrida para Trás



NEO GEO CD			
THE KING OF FIGHTERS 96			
SNK		CD	
LUTA		- 1 OU 2 JOGADORES	
GRÁFICO	95	JOGABILIDADE	96
MÚSICA	97	DIFICULDADE	76
EF. SONOROS	93	ORIGINALIDADE	90
DIVERSÃO	95	CLAS. FINAL	94
CRÍTICA			
TKOF96 é simplesmente o melhor game de porrada que já apareceu no Neo Geo CD e a trilha sonora é de babar.			





O load time não é muito longo como na maioria dos jogos de Neo Geo CD.



Aplicando um Mighty Mauler Move com a energia piscando e o Power cheio, o golpe fica mais poderoso.



Agora o número de hits aparece na tela, aplique "aquele" combo e confira.



A tela de Ryo vai mudando a cada round, animal.



Para detonar Goenitz, o último chefe, basta colar nele e dar voadeiras seguidas de rasteiras sem parar.



Olha só a provocação de Joe Higashi, o cara é um verdadeiro sacana.



**Obs.:** o (c) significa que você deve carregar o primeiro comando por dois segundos. Os golpes marcados com \* são os Mighty Mauler Moves e só podem ser usados com a barra de energia piscando e/ou com a barra de power cheia. Todos os golpes são válidos com o seu lutador à esquerda da tela, se estiver do lado direito basta inverter os comandos.

## Dicas

São 4 tipos de saltos diferentes: o normal, que é feito da forma já conhecida, apertando para  $\swarrow$ ,  $\uparrow$  ou  $\nearrow$ ; o baixo, que é feito dando um toque rápido para  $\swarrow$ ,  $\uparrow$  ou  $\nearrow$ ; o médio, dê um toque rápido para  $\downarrow$  e imediatamente dê mais um toque rápido para  $\swarrow$ ,  $\uparrow$  ou  $\nearrow$  e o alto, basta dar um toque rápido para  $\downarrow$  e imediatamente segurar para  $\swarrow$ ,  $\uparrow$  ou  $\nearrow$ . Para pegar o adversário de surpresa, você também pode dar um **salto baixo e longo**, basta dar um toque rápido para  $\nearrow$  durante a corrida. Se você acertar um golpe no adversário enquanto ele estiver executando outro golpe, seu acerto vai resultar em **Counter**, causando 50% à mais de dano. Para **escapar de uma queda**, aperte rapidamente A+B no momento em que tocar o chão após um arremesso ou outro golpe que resulta em queda. Se você executar um **Mighty Mauler Move** com a energia piscando e com a barra de Power cheia, o golpe fica muito mais poderoso e tira mais energia. Contra adversários que costumam ficar nos cantos apenas se defendendo, aplique vários golpes seguidos até **quebrar a defesa** do inimigo, podendo detoná-lo. Com o a barra de Power cheia, você pode ainda realizar uma **esquiva durante a defesa**, basta apertar  $\rightarrow$ +A+B ou  $\leftarrow$ +A+B no exato momento em que o golpe do inimigo tocar sua defesa, então seu lutador vai se esquivar rapidamente e você poderá aplicar um golpe rapidamente para pegar o adversário de surpresa. Os únicos lutadores que possuem a **esquiva antiga** são Goro e Ralph, basta apertar B+C+D.



Você assina e a revolução começa.

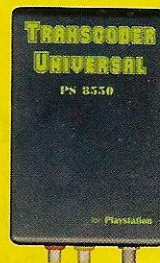
POSTO DE VENDA  
**ROCHA HOME VIDEO**  
FONE: (011) 834-0490  
AV. ELISIO C. DE SIQUEIRA, 951  
JD. STO. ELIAS - PIRITUBA - SP

**PARA ANUNCIAR**

**LIGUE PARA**

**(011) 3641-04444**

**TECNOFAX**



TRANSCODER  
UNIVERSAL  
PARA  
PLAYSTATION

LANÇAMENTO



MODULADOR  
DE RF PARA  
PLAYSTATION

TRANSCODER E MODULADOR  
DE RF PARA O NINTENDO 64

VENDAS NO ATACADO E VAREJO  
ATENDEMOS VIA SEDEX

**TECNOFAX**

Rua Santa Efigênia, 295  
1º Andar - Conj. 114/115  
CEP01207-000 - São Paulo - S.P.  
Fone/Fax: (011) 222-1471





## KYŌ KUSANAGI

- Burn Demon:**  
→↓↘+A ou C
- R.E.D. Kick:**  
←↓↘+B ou D
- Crescente Slash:**  
→↓↘↙←+B ou D
- New Wave Smash:**  
↓↘→+B, B ou D, D
- Wicked Chew:**  
↓↘→+A
- Nine Hurt:**  
↓↘→+A ou C (durante o Wicked Chew)
- Eight Bell:**  
A ou C (durante o Nine Hurt) ou  
→↓↘↙←+A ou C (durante o Wicked Chew)
- Seven Way:**  
B ou D (durante o Nine Hurt ou o Eight Bell)
- Wicked Finish:**  
A ou C (durante o Eight Bell)
- Poison Gnawfest:**  
↓↘→+C
- Crime Smash:**  
→↓↘↙←+A ou C (durante o Poison Gnawfest)
- Sentence Smash:**  
→+A ou C (durante o Crime Smash)
- Crow Blow:**  
↓↙←+A ou C
- \*Serpent Wave:**  
↓↙←↙↓↘→+A ou C

## GORO DAIMON

- Minelayer:**  
→↓↘+A ou C
- Super Ukemi:**  
↓↙←+B ou D
- Cloud Tosser:**  
←↙↓↘→+A
- Super Ohsoto Gari:**  
←↙↓↘→+B
- Stump Throw:**  
←↙↓↘→+C
- Earth Mover:**  
→↓↘↙←→+C (de perto)
- \*Heaven to Hell Drop:**  
→↓↘↙←→↓↘↙←+C (de perto)

## BENIMARU NIKAIIDO

- Lightning Fist:**  
↓↘→+A ou C
- Lightning Judgement Fistful:**  
↓↘→+A ou C (no ar)
- Shinkuu Katategoma:**  
→↓↘↙←+B ou D
- Lightning Kick:**  
→↓↘+B ou D
- laido Kick:**  
↓↘→+B ou D
- Triple Smash:**  
↑↓+B ou D ou ←↓↙+B ou D (durante o laido Kick)

## Benimaru Coleda Crunch:

- ←↙↓↘→+C (de perto)
- \*Heaven Blast Flash:**  
↓↘→↓↘→+A ou C



## KIM KAPHWAN

- Flying Slice:**  
(c) ↓↑+B ou D
- Crescent Moon Slasher:**  
↓↙←+B ou D
- Flying Kick:**  
↓↘→+B ou D (no ar)
- Blowing Sandblaster:**  
(c) ↓↑+A ou C
- Comet Cruncher:**  
(c) ←→+B ou D
- \*Phoenix Flatterer:**  
↓↙←↙→+B ou D (pode ser feito no ar)

## CHANG KOEHAN

- Breaking Iron Ball:**  
(c) ←→+A ou C
- Spinning Iron Ball:**  
A ou C repetidamente
- Flying Ball Breaker:**  
(c) ↓↑+B ou D
- Big Destroyer Toss:**  
→↓↘↙←→+C (de perto)
- \*Wild Ball Attack:**  
↓↘→↓↘↙←+A ou C

## CHOI BOUNGE

- Hurricane Cutter:**  
(c) ↓↑+A ou C
- Hisho Kuuretsuzan:**  
(c) ↓↑+B ou D
- Soaring Kick:**  
↓↘→+B ou D (no ar)
- Flying Monkey Slice:**  
(c) ←→+B ou D
- Trajectory Change:**  
direcional + botão (durante o Hisho Kuuretsuzan ou o Flying Monkey Slice)
- Flying Slice Dash:**  
(c) ←→+A ou C
- \*Tornado Ripper:**  
→↓↘↙←→↓↘↙←+A ou C



## MAI SHIRANUI

- Katchousen:**  
↓↘→+A ou C
- Ryuuembu:**  
↓↙←+A ou C
- Flying Dragon Blast:**  
→↓↘+B ou D
- Flying Squirrel Dance:**  
→↓↘↙←+A ou C pressionado ou  
↓↙←+A ou C (no ar)
- Deadly Ninja Bees:**  
←↙↓↘→+B ou D
- \*Super Deadly Ninja Bees:**  
↓↙←↙↓↘→+B ou D

## KASUMI TODOH

- Ecstasy Crunch:**  
↓↘→+A ou C
- Airbone Ecstasy Crunch:**  
↓↘→+A ou C (no ar)
- Snow Peak Peach:**  
↓↙←+A ou C
- Invincible Body Blow:**  
←↙↓↘→+B
- Fakeout Punch Kick Crunch:**  
←↙↓↘→+D
- Tornado Toss:**  
←↙↓↘→+C (de perto)
- \*Ultimate Ecstasy Crunch:**  
↓↘→↓↘→+A ou C

## KING

- Venom Strike:**  
↓↘→+B ou D
- Double Strike:**  
↓↘→↓↘→+B ou D
- Trap Shot:**  
→↓↘+B ou D
- Tornado Kick:**  
→↓↘↙←+B ou D
- Surprise Rose:**  
→↓↘+A ou C
- Mirage Kick:**  
←↙↓↘→+B ou D
- \*Illusion Dance:**  
↓↘→↓↘↙←+B ou D



## YURI SAKAZAKI

- Koohken:**  
↓↘→+A ou C
- Raikohken:**  
↓↘→+B ou D
- Yuri Super Upper:**  
→↓↘+A ou C
- Double Yuri Upper:**  
→↓↘+C, →↓↘+A ou C

- Hundred Slaps:**  
→↓↘↙←+A (de perto)
- Running Hundred Slaps:**  
→↓↘↙←+C
- Yuri Super Knuckles:**  
↓↙←+A ou C
- Yuri Super Spin Kick:**  
↓↙←+B ou D
- \*Flying Phoenix Kick:**  
↓↘→↓↘↙←+B ou D
- \*Haoh Shoukouken:**  
→←↙↓↘→+A ou C

## RYO SAKAZAKI

- Koohken:**  
↓↘→+A ou C
- Lightning Legs Knockout Kick:**  
→↓↘↙←+B ou D
- Kohou:**  
→↓↘+A ou C (pode ser feito durante o Crazy Tiger Thunder Crusher)
- Crazy Tiger Thunder Crusher:**  
↓↙←+A ou C
- Kyokugen Punch Dance:**  
←↙↓↘→+C (de perto)
- \*Ryuko Rambu:**  
↓↘→↓↘↙←+A ou C
- \*Haoh Shoukouken:**  
→←↙↓↘→+A ou C

## ROBERT GARCIA

- Ryuugekiken:**  
↓↘→+A ou C
- Lightning Legs Knockout Kick:**  
→↓↘↙←+B ou D
- Ryuuga:**  
→↓↘+A ou C
- Flying Dragon Blast Punch:**  
↓↙←+B ou D (no ar)
- Kyokugen Kick Dance:**  
←↙↓↘→+D (de perto)
- \*Ryuko Rambu:**  
↓↘→↓↘↙←+A ou C
- \*Haoh Shoukouken:**  
→←↙↓↘→+A ou C



## LEONA

- Moon Slasher:**  
(c) ↓↑+A ou C
- X-Caliber:**  
(c) ↓↑+B ou D
- Baltic Launcher:**  
(c) ←→+A ou C
- Grand Sabre:**  
(c) ←→+B ou D
- \*V Slasher:**  
↓↘→↓↘↙←+A ou C (no ar)



## CLARK

### Vulcan Punch:

A ou C repetidamente

### Rolling Cradler:

←↓↘→+A ou C

### Frankensteiner:

←↓↘→+B

### Super Argentine Back Breaker:

←↓↘→+D (de perto)

### Napalm Stretch:

→↓↘+A ou C

### Flashing Elbow:

↓↘→+A ou C (durante um arremesso especial)

### \*Ultra Argentine Back Breaker:

→↓↘←←→↓↘←←+C (de perto)

## RALPH

### Vulcan Punch:

A ou C repetidamente

### Gatling Attack:

(c) ←→+A ou C

### Blitzkrieg Punch:

(c) ↓↑+A ou C ou ↓↘→+A ou C (no ar)

### Ralph Kick:

(c) ←→+B ou D

### Super Argentine Back Breaker:

←↓↘→+D (de perto)

### \*Super Vulcan Punch:

↓↘→↓↘←←+A ou C

### \*Mounted Vulcan Punch:

↓↘→↓↘←←+B ou D



## ATHENA ASAMIYA

### Psycho Ball Attack:

↓↘←+A ou C

### Phoenix Arrow:

↓↘←+A ou C (no ar)

### Psycho Reflector:

→↓↘←←+B ou D

### Psycho Sword:

→↓↘+A ou C

### Psychic Teleport:

↓↘→+B ou D

### \*Shining Crystal Bit:

←→↓↘←←+A ou C (pode ser feito no ar)

### \*Crystal Shooter:

↓↘←+A ou C (durante o Shining Crystal Bit)

## CHIN GENTSAI

### Gourd Attack:

↓↘←+A ou C

### Burning Sake Belch:

→↓↘+A ou C

### Rolling Punch:

←↓↘→+B ou D ou →+B ou D

(durante o Drunker Twister) ou

←↓↘→+B ou D (durante o

Motizuki Intoxicator)

### Drunker Twister:

↓↘→+A ou C

### Butterfly Attack:

→+A ou C (durante o Drunker Twister)

### Motizuki Intoxicator:

↓↘←+B ou D

### Dragon Serpent:

↑+B (durante o Motizuki Intoxicator)

### Carp Fish:

↑+D (durante o Motizuki Intoxicator)

### \*Thunder Blast:

↓↘→↓↘→+A ou C

## SIE KENSOU

### Super Bullet Attack:

↓↘←+A ou C

### Dragon Uppercut:

←↓↘+B ou D

### Eart Dragon Fang Nibble:

←↓↘→+A

### Heaven Dragon Fang Nibble:

←↓↘→+C

### Dragon Talon Tear:

↓↘←+A ou C (no ar)

### \*Dragon God Comet Kick:

↓↘→↓↘←←+B

### \*Dragon God Drubbing:

↓↘→↓↘←←+D

## ANDY BOGARD

### Zan'eiken:

←→+A ou C

### Gadankou:

↓↘→+A ou C (logo após acertar o

Zan'eiken)

### Shouryuudan:

→↓↘+A ou C

### Sonic Split:

←↓↘→+B ou D

### Hishouken:

↓↘←+A ou C

### Gen'ei Shiranui:

↓↘→+B ou D (no ar)

### Lower Mandibula:

A ou C (após o Gen'ei Shiranui)

### Upper Mandibula:

B ou D (após o Gen'ei Shiranui)

### Dam Breaker Punch:

←↓↘→+C (de perto)

### \*Super Sonic Swirl:

↓↘←↓↘→+B ou D

### Golden Heel Hurter:

↓↘←+B ou D

### TNT Punch:

A ou C repetidamente

### TNT Finish:

↓↘→+A ou C (durante o TNT Punch)

### \*Screw Upper:

↓↘→↓↘→+A ou C



## GEESE HOWARD

### Reppuken:

↓↘→+A

### Double Reppuken:

↓↘→+C

### Shippuken:

↓↘←+A ou C (no ar)

### Evil Shadow Smasher:

→↓↘←←+A ou C

### Upper Body Blow:

←↓↘→+B

### Middle Body Blow:

←↓↘→+D

### Flying Sawblade Slicer:

→↓↘+A ou C

### \*Raising Storm:

←→↓↘←↘+A ou C

## WOLFGANG KRAUSER

### Blitz Ball Upper:

↓↘←+A ou C

### Blitz Ball Lower:

↓↘←+B ou D

### Leg Tomahawk:

↓↘→+B ou D

### Kaiser Dual Sobutt:

←↓↘→+B ou D

### Kaiser Suplex:

→↓↘←←→+C (de perto)

### Kaiser Kick:

→↓↘+B ou D

### \*Kaiser Wave:

→←↓↘→+A ou C

## MR.BIG

### Ground Blaster:

↓↘→+A ou C

### Cross Diving:

→↓↘←←+A ou C

### Spinning Lancer:

→↓↘←←+B ou D

### California Romance:

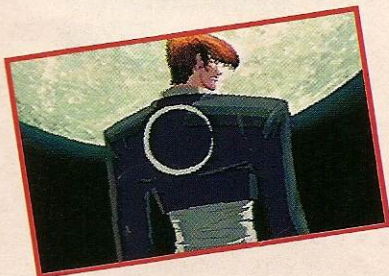
→↓↘+A ou C

### Crazy Drum Jam:

A ou C rapidamente

### \*Blaster Wave:

↓↘→↓↘→+A ou C



## IORI YAGAMI

### Burn Demon:

→↓↘+A ou C

### Dark Crescent Slice:

→↓↘←←+B ou D

### Deadly Flower:

↓↘←+A ou C (até 3 vezes)

### Dark Thrust:

↓↘→+A ou C

### Scum Gale:

←↓↘→+C (de perto)

### \*Maiden Masher:

↓↘←↓↘→+A ou C

## VICE

### Outrage:

↓↘←+B ou D

### Rave Fest:

↓↘←+B ou D (no ar)

### Gore Fest:

→↓↘←←→+C (de perto)

### Da Cide:

←↓↘→+A ou C

### \*Negative Gain:

→↓↘←←→↓↘←←+C (de perto)



## TERRY BOGARD

### Burning Knuckle:

↓↘←+A ou C

### Power Wave:

↓↘→+A ou C

### Crack Shoot:

↓↘←+B ou D

### Rising Tackle:

→↓↘+A ou C

### Power Dunk:

→↓↘+B ou D

### \*Power Geyser:

↓↘←←→+A ou C

## JOE HIGASHI

### Hurricane Upper:

←↓↘→+A ou C

### Tiger Kick:

→↓↘+B ou D

### Trash Kick:

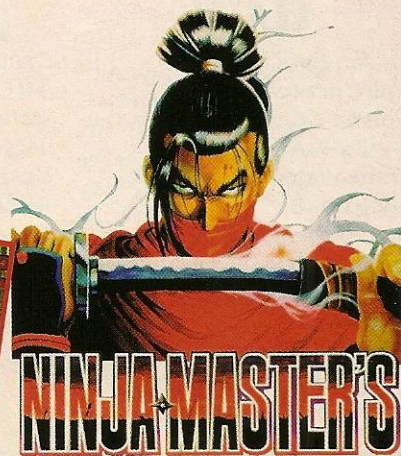
←↓↘→+B ou D



# SEM NOVIDADE MAS COM MUITA DIVERSÃO

Acaba de chegar Ninja Master's para Neo Geo CD, o game que tem feito um bom sucesso nos arcades.

O jogo é simples, não tem muitas novidades. Os lutadores estão menores do que nos outros games do Neo Geo. Os gráficos são bem simples, mas com um colorido legal. O som também não impressiona, apenas cumpre seu papel. A jogabilidade segue o padrão Neo Geo, simplesmente arrasa.



NEO GEO CD

São 12 lutadores para você escolher e detonar na porrada. O esquema de jogo é bem legal, com um ótimo sistema de combos e golpes arrasadores. Você pode ainda, lutar com a arma empunhada ou então guardá-la e lutar só na porrada.

As vantagens desta versão para Neo Geo CD são: os mestres Ranmaru e Nobunaga podem ser selecionados normalmente, sem a necessidade de truques; há vários modos de jogo diferentes e é claro, você não precisa gastar seu dinheiro com fichas.

Apesar de não inovar, Ninja Master's é bem legal, se você curte games de porrada vai gostar deste game.

## Comandos

- A ..... Soco Fraco
- B ..... Soco Forte
- C ..... Chute Fraco
- D ..... Chute Forte
- B + C ..... Empunhar / Guardar Arma
- ↓ + B + C ..... Pegar Arma do Chão
- A + B + C ..... Ativar Hyper Mode (apenas com Power cheio)
- ..... Correr
- ← ..... Recuar Rapidamente

## GOEMON

### Golpes Especiais

- Smoke Bomb: ↓↘→ + soco
- Gun Blast (AE): ↓↘→ + soco
- Fire Strike: ↓↙← + soco
- Fire Throw: →↓↘ + soco (segure o botão para atrasar)

### Super Attack

- Burn Up: ↓↙← + AB

### Desperation Attack

- Fire Destruct: ←↙↘ + AC

### Combos

- Combo 1: A, C, C, D, D
- Combo 2: ↓ + A, B, → + B
- Strike Flurry: ↓↘→ + chute, ↓↘→ + chute, ↓↘→ + chute

### Arremessos

- Arremesso: → + B
- Arremesso Especial: ←↙↘ + D

## KAMUI

### Golpes Especiais

- Blade Throw: ↓↘→ + soco
- Uppercut: →↓↘ + soco
- Wall Strike: rebata na parede e aperte A, B, C ou D

### Super Attack

- Ninja Smoke: →↘↓↙← + AB

### Desperation Attack

- Ninja Confusion: →↘↓↙←↙↘↓↘ + AC

### Combos

- Combo 1: ↓ + A, A, B, B, → + B
- Combo 2: D, B, → + B, chute
- Triple Kick: ↓↙← + chute, ↓↙← + chute, ↓↙← + chute

### Arremessos

- Arremesso: → + B
- Arremesso Especial: →↙↘ + D

## NATSUME

### Golpes Especiais

- Uppercut: →↓↘ + soco
- Dash Slash: ↓↙← + soco
- Flip Kick: ↓↙← + chute
- Weapon Throw (AE): ←↙↘ + soco

### Super Attack

- Kick Rage: →↙↘↓↘ + CD

### Desperation Attack

- Natsume Special: →↘↓↙←↙↘↓↘ + AC

### Combos

- Combo 1 (AE): A, D, B
- Combo 2: ↓ + A, → + A, → + A, A, → + B
- Kick Axes: ↓↘→ + chute, ↓↘→ + chute, ↓↘→ + chute

### Arremessos

- Arremesso 1: → + B
- Arremesso 2: → + D
- Arremesso 3: ↓ + B
- Arremesso Especial: ←↙↘ + D

## SASUKE

### Golpes Especiais

- Dagger Throw: ↓↘→ + soco
- Whirlwind Kick: ↓↙← + chute
- Dive Kick: ↓↙← + chute (no ar)
- Low Strike: corrida + ↓ + chute

### Super Attack

- Energy Strike: →↙↘↓↘ + AB

### Desperation Attack

- Super Grab: →↘↓↙←↙↘↓↘ + AC

### Combos

- Combo 1: A, B, B, B, → + B
- Combo 2 (AG): C, B, BC, B, B
- Combo 3: A, B, C, B, D
- Combo 4: A, B, C, D
- Triple Strike: →↘→ + soco, ↓↘→ + soco, ↓↘→ + soco

### Arremessos

- Arremesso 1: → + B
- Arremesso 2: → + D
- Arremesso Especial: →↘↓↙← + D

## RAIGA

### Golpes Especiais

- Thunder Wave: ↓↙← + soco
- Thunder Throw: ←↙↘ + soco (após acertar o Thunder Wave)
- Earth Thunder: (c) ← + chute
- Heaven Thunder: (c) ↓ + chute
- Thunder Rush: corrida + ↓ + B, C ou D
- Thunder Smash: ↓ + B ou C (no ar)

### Super Attack

- Thunder Barrier: (c) ← + BD

### Desperation Attack

- Thunder Final: ↓↘→←↙↘↓↘ + AB

### Combos

- Combo 1: A, B, B, B, → + B
- Combo 2: → + A, B, B, D, C, B
- Exploding Thunder: (c) ← + soco, ← + soco, ← + soco

### Arremessos

- Arremesso 1: → + B
- Arremesso 2: → + D
- Arremesso Especial: 360° + B

## UNZEN

### Golpes Especiais

- Whirlwind Punch: BD
- Ground Smash: →↘↓↙← + soco
- Smashing Judgement: ↓↙← + soco
- Crush Judgement: ↙←→↘↓↙← + soco
- Hammer Smash (AE): →↓↘ + soco

### Super Attack

- Rushing Judgement: (c) ← + AC

### Desperation Attack

- Final Judgement: ←↙↘↓↙← + AC

### Combos

- Combo 1: → + A, B, A
- Combo 2: A, B, B, → + B
- Monk Rush: ↓↘→ + chute, ↓↘→ + chute, ↓↘→ + chute

### Arremessos

- Arremesso 1: → + B
- Arremesso 2: ↓ + B
- Arremesso Especial: ↙↘↓↘ + B

**Obs.:** o (c) significa que você deve carregar o primeiro comando por 2 segundos. Os Super Attacks só podem ser acionados com a barra de Power cheia. Para executar um Desperation Attack, é necessário estar com a barra de energia piscando. Os golpes marcados com (AE) só podem ser feitos com a arma empunhada. Os golpes marcados com (AG) devem ser feitos com a arma guardada. Se a sua barra de power estiver no máximo, você pode executar um golpe especial com dois botões para aumentar a potência. Todos os golpes são válidos com o seu lutador à esquerda da tela, se estiver do lado direito, inverta os comandos.

NEO GEO CD			
NINJA MASTER'S			
SNK / ADK	-	CD	
LUTA		- 1 OU 2 JOGADORES	
GRÁFICO	81	JOGABILIDADE	95
MUSICA	82	DIFICULDADE	86
EF. SONOROS	86	ORIGINALIDADE	81
DIVERSÃO	91	CLAS. FINAL	86
CRÍTICA			
O game é relativamente simples e não tem muitas novidades, mas mesmo assim é bem divertido.			



## HOUDH

### Golpes Especiais

Rising Spirit:  
(c) ↓↑ + chute  
Ground Spark:  
(c) ← + chute  
High Spark:  
(c) ← + soco

### Super Attack

Spirit Wave:  
↓↘↙ + AB

### Desperation Attack

Light of Buddha:  
←↘↙↑ + AC

### Combos

Combo 1:  
A, B, A, → + C  
Combo 2 (AE):  
D, D, A, → + B  
Multi-Spark:  
←↘↙↘ + soco, ↓↘↘ + soco,  
↓↘↘ + soco

### Arremessos

Arremesso 1:  
→ + B  
Arremesso 2:  
→ + D  
Arremesso Especial:  
←→↘↓ + B

## RANMARU

### Golpes Especiais

Kinetic Strike:  
↓↘↘ + soco  
Disaster:  
→←↘↙↘ + chute  
Rising Kinetic:  
→↓↘ + soco  
Sky Kinetic:  
→↘↘↘ + soco (no ar)

### Super Attack

Flashing Blast:  
→↘↘↘↘↘ + AB

### Desperation Attack

Kinetic Blast:  
←→↘↘↘↘ + AB

### Combos

Combo:  
A, B, A, B, → + B  
Multi-Kinetic:  
↓↘↘ + chute, ↓↘↘ + chute, ↓↘↘ + chute

### Arremessos

Arremesso:  
→ + B  
Arremesso Especial:  
→↘↘↘↘ + D

## KASUMI

### Golpes Especiais

Wall Dive:  
(c) ↓↘ ou ↘ + chute  
Knife Dive:  
↑↓ + chute (no ar)  
Rolling Strike:  
→↘↘↘↘ + chute  
Foot Strike:  
↓↘↘ + chute

### Super Attack

Kasumi Surprise:  
(c) ← + AB

### Desperation Attack

Spining Crush:  
→↘↘↘↘ + AB

### Combos

Combo 1 (AE):  
A, → + A, A, → + B, B  
Combo 2 (AE):  
B, B, A, B, → + A  
Strike Flurry:  
↓↘↘ + soco, ↓↘↘ + soco, ↓↘↘ + soco

### Arremessos

Arremesso:  
→ + B  
Arremesso Especial:  
↓↘↘↘ + B

## KARASU

### Golpes Especiais

Sword Slash (AE):  
↓↘↘ + soco  
Dark Slash(AG):  
→↓↘ + soco  
Dark Sword (AE):  
→↓↘ + soco  
Sword Throw (AE):  
↓↘↘ + soco (no ar)

### Super Attack

Dark Energy:  
→←↘↘↘ + AC

### Desperation Attack

Dark Crow:  
→↘↘↘↘↘ + AB

### Combos

Combo 1 (AE):  
A, B, B, B  
Combo 2 (AE):  
A, C, BC, B, → + B  
Flying Crows:  
↓↘↘ + soco, → + soco, → + soco

### Arremessos

Arremesso:  
→ + B  
Arremesso Especial:  
→←↘ + B

## TENHO

### Golpes Especiais

Card Flash:  
soco repetidamente  
Kick Slide:  
↓↘↘ + chute  
Card Throw:  
↓↘↘ + soco  
Card Flurry:  
→↘↘↘↘ + soco  
Dive:  
↓ + C (no ar)

### Super Attack

Energy Flash:  
↓↘↘↘↘↘ + AB

### Desperation Attack

Cards from Heaven:  
→↘↘↘↘↘ + AC

### Combos

Combo 1:  
A, B, C, → + D, → + B  
Combo 2:  
A, C, → + B, C  
Card Rush:  
→↓↘ + soco, ↓↘↘ + soco, ↓↘↘ + soco

### Arremessos

Arremesso:  
→ + B  
Arremesso Especial:  
←↘↘ + B

## NOBUNAGA

### Golpes Especiais

Glowing Fist:  
→↓↘ + soco  
Wave Strike:  
→↓↘ + soco  
Evil Rush:  
↓↘↘ + chute  
Wall Wave:  
(c) ↓↑ + chute

### Super Attack

Tornado Fury:  
↓↘↘↘↘↘ + AB

### Desperation Attack

Nobunaga's Ambition:  
←→↘↘↘↘ + AB

### Combos

Combo:  
↘ + A, → + D, B, D, → + B  
Multi-Special:  
(c) ← + soco, ← + soco, ← + soco

### Arremessos

Arremesso:  
→ + B  
Arremesso Especial:  
→←↘ + D

# TECNOFAX

SUPER NINTENDO - NINTENDO  
MASTER SISTEM - PHANTOM SISTEM  
BIT SISTEM - HI TOP GAME - JAGUAR MEGA  
DRIVE - SEGA SATURN  
NEO GEO - PLAYSTATION  
NINTENDO 64

Preços Especiais para oficina,  
revendedores e locadoras

Assistência Técnica Especializada em  
Video Games, Acessórios e Componentes  
Nacionais e Importados

Transcodificação de Super Nes/Super Famicom  
em 2 Horas. Neo Geo, Nintendo, Mega Drive,  
Genesis e Master Sistem em 2 Horas.  
Garantia de 2 Anos.

Modificamos módulos de RF Super Famicom e Nintendo  
Japonês para entrar  
em canal 3 em 2 Horas.

Destramos Nintendo Americano - S/NES -  
S/Famicom - Mega Drive - Genesis - Saturn  
PLAYSTATION

Temos modulador de RF para Mega Drive Japonês,  
Transcoder Interno e Externo para Playstation

Transcodificação de Sega CDX,  
Jaguar, 3DO,  
Playstation, Sega Saturn em 2 Horas  
(2 Anos de garantia)

Adaptadores para Cartuchos  
Super Famicom e Super Nes

ATENDEMOS TODO BRASIL VIA SEDEX  
INCLUSIVE PARA CONSERTOS

Modulador RF  
Playstation e Saturn  
Transcodificamos TV's

## TECNOFAX

Comércio e Assistência Técnica Ltda.  
Rua Santa Efigênia, 295  
1º Andar - Conj. 114/115  
CEP01207-000 - São Paulo - S.P.  
Fone/Fax: (011) 222-1471



# FLASH GAME

**PLAYSTATION**  
**Battle Arena NiToshinden**  
 Luta  
 Takara



Gráficos ..... 9  
 Som ..... 10  
 Jogabilidade ..... 8  
 Diversão ..... 9

A onda de colocar crianças em jogos de luta está virando mania. Depois de Virtua Fighter Kids para Saturn, agora é a vez do Playstation entrar nessa. Battle Arena NiToshinden é um jogo feito pela Takara, com gráficos pra lá de esquisitos, jogabilidade média e um som arrasador. Melhor que as versões anteriores e com novidade como novos lutadores e a garota japonesa que ensina os movimentos e golpes básicos para serem executados durante a luta.

**PLAYSTATION**  
**Soviet Strike**  
 Estratégia  
 Electronic Arts



Gráficos ..... 9  
 Som ..... 9  
 Jogabilidade ..... 8  
 Diversão ..... 8

A Electronic Arts, depois de lançar a série Strike para S.NES, Mega Drive, PC e até para os portáteis, agora lança para o Playstation uma versão de primeiríssima qualidade - Soviet Strike - com o mesmo esquema de jogo dos antecessores, mas com gráficos incríveis e detalhes animais como: pontes, estradas, montanhas e efeitos sonoros bem realistas. A jogabilidade melhorou um pouco em relação aos Strikes anteriores.

**SATURN**  
**Three Dirty Dwarves**  
 Ação  
 Sega Soft



Gráficos ..... 7  
 Som ..... 8  
 Jogabilidade ..... 8  
 Diversão ..... 7

Lá vem gargalhada! Three Dirty Dwarves é um jogo pra quem quer espantar o baixo astral. Produzido pela Sega Soft, você controla 3 malandrões em plena Nova York, depois de ter passado o apocalipse, cada um com uma arma especial: um deles tem uma espingarda; o outro, uma bola de boliche com os pinos e o terceiro, um taco de beisebol e muitas bolas. O game tem um som envolvente mas com gráficos abaixo da média.

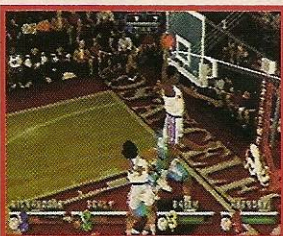
**SATURN**  
**Loaded**  
 Tiro / Ação  
 Interplay



Gráficos ..... 8  
 Som ..... 8  
 Jogabilidade ..... 8  
 Diversão ..... 7

Loaded já foi produzido para Playstation e agora chega para o Sega Saturn sem muitas mudanças. Você escolhe entre seis maniacos, cada um com suas características. O game tem ótimos gráficos, um som detonante e uma jogabilidade ótima. Agora é só sair atirando em tudo que aparecer pela sua frente.

**PLAYSTATION**  
**NBA Jam Extreme**  
 Basquete  
 Acclaim



Gráficos ..... 7  
 Som ..... 7  
 Jogabilidade ..... 8  
 Diversão ..... 8

Acclaim ataca com mais uma versão de NBA Jam, mas agora com ambiente totalmente em 3D, com gráficos, movimentação e efeitos sonoros muito mais realistas. Até parece que você está atuando no jogo junto com o seu ídolo, fazendo jogadas e enterradas espetaculares, apelando até para coreografias de deixar o Viola de queixo caído.

**PLAYSTATION**  
**Fox Hunt**  
 Adventure  
 Capcom



Gráficos ..... 8  
 Som ..... 8  
 Jogabilidade ..... 8  
 Diversão ..... 9

A Capcom vem demonstrando que não é craque só em jogos de luta, já mostrou isso em Resident Evil e agora vem com Fox Hunt, um jogo que mistura espionagem e um toque refinado de humor com um estilo 007. O game possui gráficos em tela inteira ficando um pouco granuloso, mas isso não atrapalha a diversão do jogo que é ótima, com um som animal e um enredo intrigante.

**SATURN**  
**Blazing Dragons**  
 Adventure  
 Crystal Dynamics



Gráficos ..... 8  
 Som ..... 8  
 Jogabilidade ..... 8  
 Diversão ..... 7

Crystal Dynamics, a mesma produtora de Gex, lança agora Blazing Dragons, um bom adventure bem parecido com Discworld para Playstation. Com gráficos na média e movimentação muito lenta, mas isso não tira a diversão do game. A jogabilidade poderia ser um pouco melhor e o som é apenas bom. Além da versão Saturn, o game foi lançado também para Playstation. Quem curte games do gênero pode jogar que é diversão garantida.

**SUPER NES**  
**Prince of Persia 2**  
 Adventure  
 Titus



Gráficos ..... 8  
 Som ..... 6  
 Jogabilidade ..... 8  
 Diversão ..... 7

Prince Of Persia 2, um grande sucesso do PC agora adaptado para o Super Nes pela Titus. Os gráficos ficaram pouco inferiores aos do PC, mas mesmo assim são muito bons, os efeitos sonoros não são muito realistas, a jogabilidade está muito mais rápida e a diversão não está tão boa, mas, para quem gostou do Prince Of Persia 1, essa é uma boa pedida.





**X-MEN** VS. **STREET FIGHTER**

**PRO IMAGEM**

*Joao Tami*



# X-MEN Vs. STREET FIGHTER



Com a barra de Combo no Level 2, faça ↓↘→ + SF + CF e você fará um Super Combo duplo.



São 8 personagens de X-Men e mais 8 de Street Fighter, é porrada pra dar e vender.

## MISTURA PERFEITA

Só a Capcom mesmo para conseguir colocar os caras de X-Men junto com os lutadores de Street Fighter, tudo no mesmo game, imagine a destruição. São 16 personagens no total, 8 de X-Men e 8 de Street Fighter. Cyclops, Storm, Wolverine, Gambit, Rogue, Sabretooth, Juggernaut e Magneto representam os personagens do universo Marvel. De Street Fighter estão presentes Ryu, Ken, Chun Li, Charlie, Dhalsim, Zangief, Cammy e M. Bison (além de Akuma, o personagem secreto). O último chefe é Apocalypse, o cara aparece com o tamanho normal de um humano, mas quando começa a luta... confira você mesmo a surpresa.

O esquema de jogo é basicamente o mesmo de X-Men: Children of the Atom e de Marvel Super Heroes, com a mesma jogabilidade, os super saltos e coisas do gênero. Mas agora você luta com times de 2 lutadores para arrebentar com os adversários. Os gráficos estão ótimos, com lutadores enormes e estágios bem detalhados. A música está na mesma linha de X-Men e Marvel Super Heroes, assim como os efeitos sonoros. A jogabilidade dispensa comentários, basta citar que o game é da Capcom.

Quem já adorava jogar com os heróis Marvel ou com os famosos lutadores de Street Fighter, agora vai realmente se realizar com X-Men Vs. Street Fighter, porrada de primeira qualidade.

### WOLVERINE

Berserker Barrage  
↓↘→ + S  
Tornado Claw  
→↓↘ + S  
Drill Claw  
↓ + CF + SM

### JUGGERNAUT

Earthquake Punch  
→↘↓ + S  
Juggernaut Punch  
→↘↓↙← + S  
Nail Slam  
→↘↓↙← + S (de perto)

### ROGUE

Repeating Punch  
↓↘→ + S  
Power Drain  
↓↙← + C  
Use Drained Power  
↓↘→ + C

### SABRETOOTH

Berserker Claw  
↓↘→ + S  
Wild Fang  
→↘↓↙← + S  
Armed Birdie  
→↘↓↙← + C

### GAMBIT

Kinetic Card  
↓↘→ + S  
Cajun Slash  
→↓↘ + S  
Cajun Strike  
↓↑ + S ou C

### CYCLOPS

Optic Blast  
↓↘→ + S  
Rising Uppercut  
→↓↘ + S  
Cyclone Kick  
↓↙← + C



### STORM

Whirl Wind  
↓↘→ + S  
Lightning Attack  
→↓↘ + S  
Double Typhoon  
↓ + CF + SM



### MAGNETO

E-M Distructor  
↓↘→ + S  
Hyper Gravitation  
→↘↓↙← + S  
Magnetic Blast  
↑↗→ + S

### ARCADE

X-MEN VS. STREET FIGHTER					
CAPCOM		-		N/D	
LUTA				- 1 OU 2 JOGADORES	
GRÁFICO	93	JOGABILIDADE	95		
MÚSICA	87	DIFICULDADE	81		
EF. SONOROS	88	ORIGINALIDADE	93		
DIVERSÃO	94	CLAS. FINAL	92		

### CRÍTICA

Animalesco. Um adjetivo perfeito para o novo game da Capcom. X-Men Vs. Street é diversão garantida.



## RYU

Hado-ken  
 ↓↘→ + S  
 Shouryu-ken  
 →↓↘ + S  
 Tatumakisenpu-kyaki  
 ↓↙← + C

## KEN

Hado-ken  
 ↓↘→ + S  
 Shouryu-ken  
 →↓↘ + S  
 Tatumakisenpu-kyaki  
 ↓↙← + C

## CHUN-LI

Kiko-ken  
 ←↙↓↘→ + S  
 Spining Air Kick  
 carregue para baixo, ↑ + C  
 Lightning Kick  
 CR

## CHARLIE

Sonic-Boom  
 carregue p/ a esquerda, → + S  
 Flash Kick  
 carregue p/ baixo, ↑ + C  
 Moonsault Slash  
 Super pulo + ↑↓ + C



## DHALSIM

Yoga Fire  
 ↓↘→ + S  
 Yoga Flame  
 →↓↙↘← + S  
 Yoga Blast  
 →↓↙↘← + C

## ZANGIEF

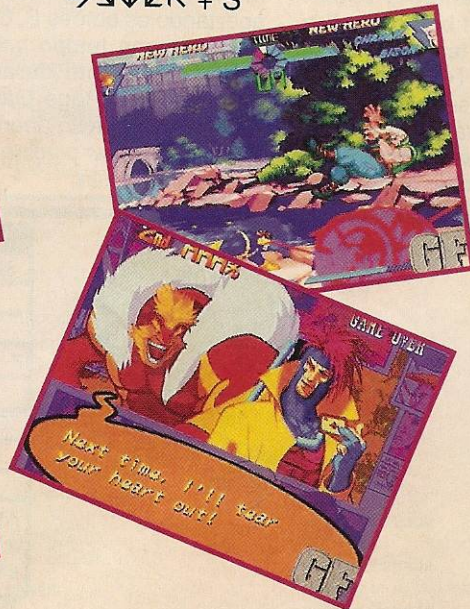
Spinning Lariat  
 SSS OU CCC  
 Spinning Pile Driver  
 →↓↙↘←↙↘ + S  
 Flying Power Bomb  
 ←↙↓↘→↙↘ + C

## CAMMY

Thrust Kick  
 →↓↘ + C  
 Cannon Drill  
 ↓↘→ + C  
 Air Thrust Kick  
 ↓↙← + C (no ar)

## M. BISON

Psycho Shot  
 ←↙↓↘→ + S  
 Scissors Kick  
 ←↙↓↘→ + C  
 Psicho Field  
 →↓↙↘← + S



# GAME SOFT

## TUDO PARA GAMELOCADORA SUPER MESA SYSTEM



- COMANDOS PROFISSIONAIS
- TIMER DIGITAL
- CONTADOR DE EVENTOS
- IDEAL PARA BUFFETS, GAME SALLONS E RESIDÊNCIA

## ARCADINHO



- COMANDOS PROFISSIONAIS
- SISTEMA DE FICHAS E TIMER
- TUBO E MONITOR PROFISSIONAL
- ALTA DURABILIDADE



- JOYSTICK ARCADE
- COMANDOS E BOTÕES PROFISSIONAIS
- ALTA DURABILIDADE

## GAMES - CARTUCHOS - ACESSÓRIOS

PLAYSTATION • NINTENDO 64  
 SATURN • S.NES • MEGA • NEO GEO

COMPRA • VENDA • TROCA  
 CONSULTE-NOS ATACADO E VAREJO  
 REMETEMOS PARA TODO O BRASIL VIA SEDEX

TEL.: (011) 875-9287

RUA PARAPUÃ, 491 - ITABERABA - SP



# SAMURAI SHODOWN 4 - AMAKUSA'S REVENGE

## SANGUE NOVO NO PEDAÇO

Prepare-se para jogar a melhor de todas as versões de Samurai Shodown. SS4 não parece ter mudado muito à primeira vista, mas tem novidades que deixaram o game arrasador.

Todos os estágios são novos, alguns são versões redesenhadas de SS3, e agora, tanto na horizontal quanto na vertical. Além dos personagens de SS3, que estão todos de volta, com alguns golpes novos e poucas adições a mais, chegaram mais 5 lutadores para detonar, 3 já conhecidos e 2 novinhos em folha: Tam Tam, que volta de SS1; Charlotte, que não participou de SS3 e Jubey, que também só tinha participado de SS1 e SS2 são os lutadores já conhecidos, os irmãos Kazuki e Sogetsu Kazama chegaram arrebatando, Kazuki é mestre na arte do fogo e Sogetsu curte a magia

da água.

O esquema de jogo também mudou, para melhor. Só para começar, agora são duas barras de energia, o que garante combates mais longos. Todos os Specials são acionados com o mesmo comando. Novos movimentos também foram acrescentados, como o Rage Gauge Explosion, que "come" a parte vazia da sua barra de energia para encher o seu Power e após o Rage Gauge Explosion, você ainda pode executar o Rage Combo ou o Rage Dash, que tira um pedaço de energia. Os antigos golpes que cortavam o inimigo ao meio nos SSs anteriores estão ainda melhores, agora, além de cortar o oponente, ainda jorra sangue para todo lado, inclusive na roupa de seu lutador. Agora você pode fazer combos manuais, como os de MK3, e podem chegar até 15 hits. E além de todas estas novidades, ainda tem ataques ao oponente caído, o número de hits aparece na tela como em TKOF96 e outros detalhezinhos que aumentam a diversão.

Com certeza esta é a melhor de todas as versões da série Samurai Shodown, uma obra-prima com mais de 400 mega, não deixe de jogar.

ARCADE



Agora a tela não se move apenas na horizontal, mas também na vertical.



Os gráficos estão com um nível de detalhes surpreendente.



### Dicas



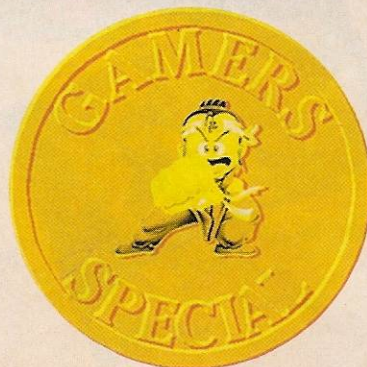
Todos os Specials são exatamente iguais, o comando é  $\leftarrow\rightarrow\downarrow+AB$  para todos os lutadores, mas só pode ser feito quando a barra de power estiver completamente cheia. Apertando os botões A, B e C ao mesmo tempo, você vai executar o Rage Gauge Explosion, sua barra de energia se reduz (quanto menos energia você tiver, mais ela reduzirá) e enche sua barra de power, dependendo de quanto sua barra de energia se reduzir desta maneira, seu power pode encher mais. Após

fazer o Rage Gauge Explosion, você pode optar por executar o Special, o Rage Combo (apertando os botões A, B e C ao mesmo tempo novamente) ou o Rage Dash, apertando os botões B, C e D ao mesmo tempo, mas apenas enquanto durar o seu power após o Rage Gauge Explosion. O RGE pode ser feito apenas uma vez por luta, então, se você executar o golpe no primeiro round, não poderá usá-lo pelo resto da luta.



### Comandos

- A..... Espada Fraca
- B..... Espada Média
- C..... Espada Forte
- $\leftarrow+D$ ..... Rasteira Fraca
- $\downarrow+D$ ..... Rasteira Forte
- $\rightarrow+D$ ..... Chute Baixo
- $\leftarrow+D$ ..... Chute Alto
- A+B..... Esquiva (longe)/Virar (perto)
- $\rightarrow+B+C$ ..... Ataque Surpresa
- $\leftarrow$  ou  $\rightarrow+C$ ..... Desarma Defesa (perto)
- $\rightarrow\rightarrow$ ..... Corrida
- $\leftarrow\leftarrow$ ..... Afastar-se Rápido
- $\leftarrow\leftarrow\downarrow\rightarrow$ ..... Desarma Ataque



### ARCADE

SAMURAI SHODOWN 4 - AMAKUSA'S REVENGE			
SNK		- + DE 400 MEGA	
LUTA		- 1 OU 2 JOGADORES	
GRAFICO	96	JOGABILIDADE	95
MÚSICA	93	DIFICULDADE	81
EF. SONOROS	91	ORIGINALIDADE	88
DIVERSÃO	93	CLAS. FINAL	93

### CRÍTICA

Além dos novos lutadores, quase nada mudou em relação as SS3, mas o game já era um arraso mesmo.





## HANZO HATTORY

### Slash

Ninja Exploding Dragon Blast:  
 ↓↙← + Espada  
 Ninja Shadow Splitter:  
 →↙↘↓↘→ + A ou B  
 Ninja Shrike Dash:  
 →↓↘ + Espada

### Bust

Ninja Monkey Dance:  
 ←↙← + qualquer botão  
 Ninja Windsplitter:  
 ↓↘→ + Espada (no ar)  
 Ninja Exploding Atom Flash:  
 →↓↘ + qualquer botão

## KAZUKI KAZAMA

### Slash

Soul Burner:  
 ↓↘→ + Espada  
 Exploding Death:  
 →↓↘ + qualquer botão  
 Flames of Disaster:  
 ↓↙← + qualquer botão

### Bust

Hade's Flames:  
 ↓↘→ + A  
 Demon Path:  
 ↓↘→ + B (após o Hade's Flames)  
 Heaven's Glow:  
 ↓↘→ + C (após o Demon Path)

## SOGETSU KAZAMA

### Slash

Moon Glow:  
 →↓↘ + Espada  
 Moon Rise:  
 ↓↘→ + qualquer botão  
 New Moon:  
 ↓↙← + Espada

### Bust

Moon of Death:  
 ↓↙← + Espada (no ar)  
 Full Moon:  
 →↓↘ + Espada (no ar)  
 Moon Beam Blast:  
 ↓↘→ + Espada (no ar)

## JUBEI YAGYU

### Slash

Geyser Thrust:  
 ↓↘→ + Espada  
 Tsunami Sabre:  
 →↓↘ + Espada  
 Sabre Thrash:  
 → + Espada repetidamente

### Bust

Geyser Death Thrust:  
 ↓↙← + A  
 Assured Destruction Swipe:  
 ↓↙← + B  
 Heavenly Exterminator:  
 ↓↙← + C

## TAM TAM

### Slash

Paguna Paguna:  
 → + Espada repetidamente  
 Upper Moora Gaboora:  
 ↓↘→ + Espada  
 Ahaoo Gaboora:  
 →↓↘ + Espada

### Bust

Gaboora Gaboora:  
 →↓↘ + C  
 Moora Moora:  
 ↓↘→ + A ou B (até 3 vezes)  
 Paguna Dios:  
 ←↙← + Espada

## SHIRO TOKISADA AMAKUSA

### Slash

Evil Homet Gouger (para frente):  
 ↓↘→ + D  
 Miasma Plasma:  
 →↓↘ + D  
 Phoenix Flash:  
 ↓↙← + Espada

### Bust

Evil Homet Gouger (para trás):  
 ↓↙← + D  
 Underworld Lord Blast:  
 ↓↘→ + Espada  
 Commandment Cruncher:  
 →↓↘ + D

## HAOHMARU

### Slash

Secret Cyclone Slash:  
 ↓↘→ + Espada  
 Crescent Moon Slash:  
 →↓↘ + Espada  
 Secret Earthquake Slice:  
 ←↙← + Espada

### Bust

Secret Cyclone Homicide Slash:  
 ↓↘→ + Espada  
 Sword Shockwave:  
 →↓↘ + D  
 Serene Slice:  
 ←↙← + Espada

## UKYO TACHIBANA

### Slash

Concealed Sabre Snowfall Slash:  
 ↓↙← + Espada  
 Concealed Sabre Swallow Swipe:  
 ↙↘↘→ + Espada (no ar)  
 Concealed Sabre Haze Hack:  
 ↓↘→ + Espada

### Bust

Spider Thrust:  
 ↓↙← + D  
 Concealed Sabre Snowfall Slash  
 Flash:  
 ↓↙← + Espada  
 Concealed Sabre Solar Blast:  
 ↓↘→ + Espada

## NAKORURU

### Slash

Annu Mutsube:  
 ←↙← + Espada  
 Lela Mutsube:  
 →↓↘ + Espada  
 Shichikabu Eiu Brute:  
 ↓↙← + Espada

### Bust

Wolf Pounce:  
 ↓↙← + qualquer botão  
 Myu Shikite:  
 ←↙← + Espada (após o Wolf Pounce)  
 Kanto Shikite:  
 →↓↘ + Espada (após o Wolf Pounce)

## CHARLOTTE

### Slash

Power Gradation:  
 →↓↘ + Espada  
 Splash Fount:  
 → + Espada repetidamente  
 Tri - Slash:  
 ↓↘→ + Espada (segure por 2 seg. e solte)

### Bust

Power Gradation:  
 →↓↘ + Espada  
 Lion Lancer:  
 ↓↘→ + D  
 Violette Lunge:  
 ↓↘→ + Espada

## RIMURURU

### Slash

Konril Shiraru:  
 ↓ + Espada (no ar)  
 Lupu Quall:  
 ↓↘→ + Espada  
 Konrul Nonriu:  
 →↓↘ + Espada

### Bust

Rupu Thomumu:  
 →↓↘ + Espada  
 Konril Myu:  
 ↓↙← + Espada  
 Upun Wo:  
 → + Espada repetidamente

## GALFORD

### Slash

Plasma Blade:  
 ↓↘→ + Espada  
 Rush Dog:  
 ↓↙← + A  
 Overhead Crash:  
 ↓↙← + D

### Bust

Plasma Factor:  
 ↓↘→ + A ou B  
 Striking Heads:  
 ↓↘→ + qualquer botão  
 Lightning Slash:  
 ↓↘→ + C

## KYOSHIRO SENRYO

### Slash

Twirling Flame:  
 ←↙← + Espada  
 Twisting Heavens:  
 →↓↘ + Espada  
 Lion Tail Blast:  
 ↓↙← + Espada

### Bust

Eight Coil Serpent:  
 ↓↘→ + Espada  
 Blood Burst Ecstasy:  
 →↓↘ + Espada  
 Raging Lion Tail Blast:  
 ↓↙← + Espada

## GENJURO KIBAGAMI

### Slash

LightningWings:  
 →↓↘ + Espada  
 Triple Death Hack:  
 ↓↘→ + Espada (até 3 vezes)  
 Cherry Blossom Slice:  
 ↓↙← + Espada

### Bust

Three Heavens Death:  
 ↓↘→ + Espada (até 3 vezes)  
 Cherry Blossom Iris Reverse:  
 ↓↙← + Espada (mantenha pressionado)  
 Death of 100 Deams:  
 ↓↙← + Espada

## SHIZUMARU HIZAME

### Slash

Scarlet Sword Downpour Thrust:  
 ↓↙← + Espada  
 Scarlet Sword Crazy Downpour:  
 Segure D por 2 seg. e solte  
 Scarlet Sword Crosscurrent Slicer:  
 →↓↘ + Espada

### Bust

Scarlet Sword Rains of Time:  
 ↓ + Espada (no ar)  
 Scarlet Sword Deadly Drizzle:  
 ↑ + Espada (no ar)  
 Scarlet Sword Mist Blast:  
 ↓↘→ + Espada

## BASARA

### Slash

Friend Rip:  
 →↓↘ + qualquer botão  
 Aero - Siab:  
 ↓↘→ + Espada (no ar)  
 Soul of the Beast:  
 ←↙← + Espada

### Bust

Shadow Exit:  
 →↓↘ + Espada  
 Ground Slash:  
 ↓↘→ + Espada  
 Shadow Feint:  
 ←↙← + qualquer botão

## GAIRA CAFFEIN

### Slash

Ceiling Slam Grabber:  
 ←↙← + A  
 Hard Head Grabber:  
 ←↙← + B  
 Reverse Twirl Grab:  
 ←↙← + C

### Bust

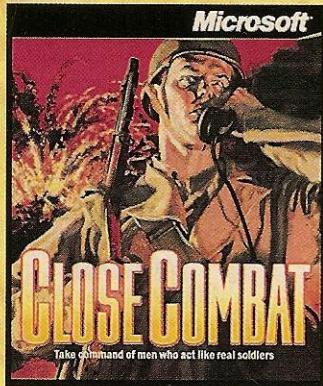
One Hundred Dropper:  
 ↓ + qualquer botão (no ar)  
 Nag Blast:  
 ↓↘→ + Espada  
 Heart Slicer:  
 ↓↙← + Espada



# MULTI MÍDIA

*Natal é a época do ano que deixamos nosso micro mais feliz: mais memória, um HD maior, um Kit Multimídia 8X (ou 10, 12, 16...), um modem de 33,6 Kbps e até mesmo um upgrade de processador indo para um Pentium mais rápido. Mas uma coisa a gente faz o ano todo: colocar novos jogos no micro. E este mês não poderia ser diferente.*

*Agora de uma olhada nos jogos que escolhemos este mês e vá até a loja de multimídia mais perto de você para ver de perto estes games.*



Você tem computador PC ? E já ouviu falar numa empresa chamada MICROSOFT ? Apostamos 1.000 contra 1 que sim... E também apostamos que você deve ter pelo menos um programa feito pela maior gigante do ramo de software. Pode ser o DOS (foram eles que fizeram o sistema operacional do PC) o Windows (idem), o WORD, EXCEL, VB, NT, ou outra coisa qualquer que você usa e nem presta muita atenção.

Pode ser que você tenha um hardware fabricado pela Microsoft: aquele teclado

ergonômico, um mouse (excelente por sinal) ou até mesmo um joystick. Mas se você for dar uma olhada nos games vai perceber que a Microsoft lançou pouca coisa neste setor.

Ou melhor: TINHA lançado pouca coisa, pois parece que a gigante da informática decidiu entrar de vez nos games e quem sai ganhando somos nós que vamos ter mais opções.

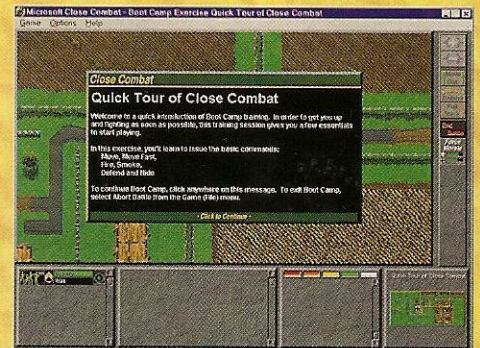
Dentre os vários jogos lançados recentemente pela Microsoft destacamos um jogo muito bom e outro nem tanto. O "muito bom" é CLOSE COMBAT, jogo de estratégia onde você deve comandar um pelotão de soldados durante a segunda guerra mundial. Cada soldado tem um temperamento e uma personalidade diferente e você deve aprender a controlar as tropas, unidades motorizadas e ainda por cima livrar o mundo dos seus inimigos. Realmente um jogo muito bom e você vai voltar a infância e se pegar brincando de soldadinhos (mas de uma maneira muito mais moderna).

O "nem tanto" é o jogo HELLBENDER, que segue a linha de FURY3. Parece que a Microsoft insiste em lançar um jogo na linha de DOOM (ou melhor, de DESCENT), mas não conseguiu acertar a mão até agora. O jogo tem um visual muito bonito, mas requer equipamentos muito poderosos. Nós testamos o jogo em um Pentium 133 com 32 Mb de Ram e mesmo assim o jogo ficou muito lento. Ou seja, fica a lição que nem tudo que a Microsoft faz realmente vale pena...

Vamos torcer para que os próximos lançamentos sejam mais para CLOSE COMBAT que para HELLBENDER...



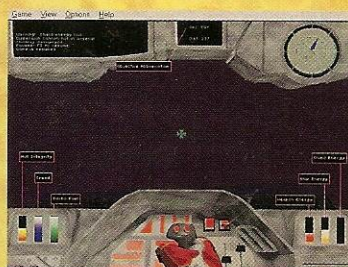
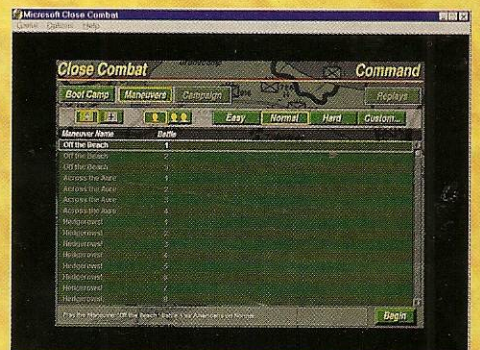
**A MICROSOFT ACELERA PARA OS GAMES**



**CLOSE COMBAT - EXCELENTE GAME !**



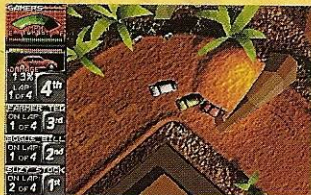
**VOCÊ VAI VOLTAR A INFÂNCIA E BRINCAR DE "SOLDADINHO"**



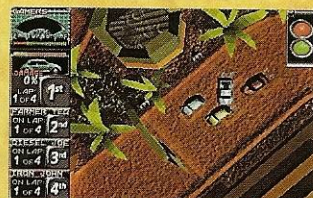
**NÃO FALTAM OPÇÕES PARA JOGAR CLOSE COMBAT**

**HELLBENDER - NEM TUDO QUE RELUZ É OURO...**

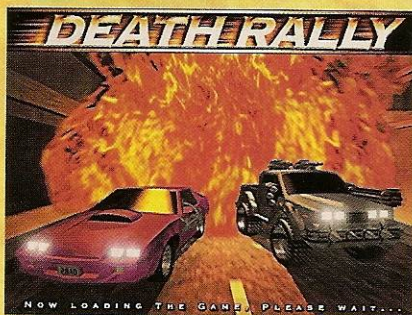




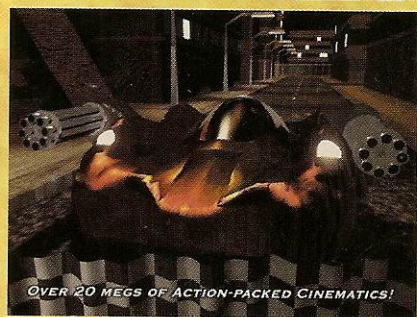
# DEATH RALLY



Se você é daqueles que preferem conhecer um jogo ANTES de desembolsar a grana para comprar o game pode ficar feliz pois 2 jogos excelentes foram lançados no sistema de Shareware.



Se você não sabe shareware é um sistema de distribuição onde você experimenta ANTES de comprar (o principal jogo lançado neste sistema foi DOOM). Se gostar do jogo pode pedir a versão completa ou continuar jogando apenas a limitada.



OVER 20 MEGS OF ACTION-PACKED CINEMATICS!

O primeiro jogo é DEATH RALLY, fabricado pela APOGEE. Nele você vai disputar corridas incríveis com adversários

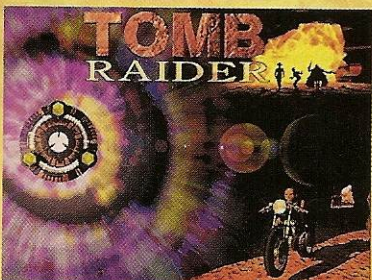
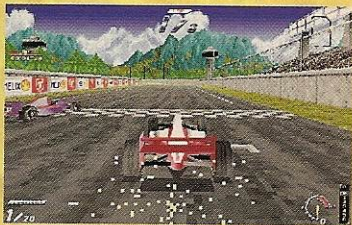
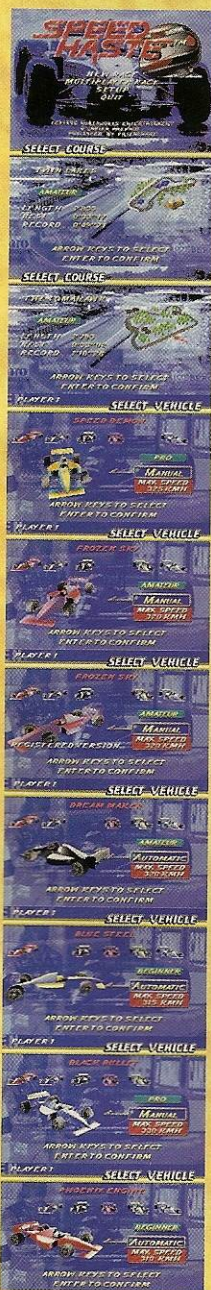
sem escrúpulos que tentarão de tudo para conseguir vencer você e ganhar mais grana. Mas nem tudo está perdido pois você pode ser ainda mais inescrupuloso que eles e conseguir sabotar algum adversário (desde que tenha bastante dinheiro para isto)...

O game tem a visão superior (onde a pista é sempre vista por cima) e você deve pilotar seu carro apanhando os itens legais (grana, turbo, etc) sem ser destruído pelas coisas ruins (que surgem na tela ou que são deixadas por outros jogadores). Na versão registrada (que é aquela que você PAGA para ter tudo que tem direito) o jogo tem 19 pistas diferentes, com 6 carros cada vez mais rápidos, vários tipos de motores, pneus armas e defesas, mais de 20 Mb de animação e ainda pode ser jogado por até 4 pessoas via rede.

É diversão garantida ou seu dinheiro de volta. Ou melhor, nem precisa gastar para ver se vai gostar mesmo...

O segundo jogo é SPEED HASTE. Você se lembra do jogo GRAND PRIX II ?

Pois este aqui é uma versão mais barata (de graça se você quiser apenas conhecer o jogo) com menos recursos (não é Fórmula 1 nem Indycar), menos carros (não tem Ferrari nem Williams) mas com bastante diversão. A visão é muito legal, tem bastante jogabilidade e como a gente já falou, NÃO CUSTA NADA. Você pode baixar o jogo da Internet ou das BBSs aqui no Brasil. Ou pegar o jogo nos CDs que vem nas revistas do Brasil ou EUA. Agora basta ir correndo jogar uma destes games de corrida... :-)



Você tem videogame ?

Por acaso é um Playstation ou um Saturn ?

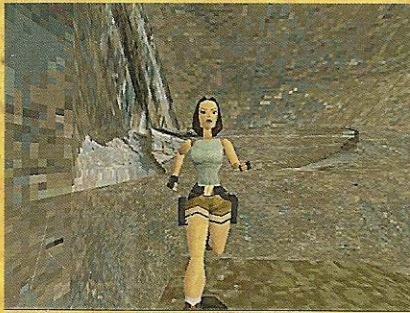
Se for parabéns !

Se não for você está perdendo um dos melhores (e mais bonitos) jogos que saiu para estes sistemas...

Mas se você tiver um PC pode dar uns pulos de alegria pois o jogo TOMB RAIDER acaba de sair para o PC...

O jogo apresenta a nova heroína Lara Croft.





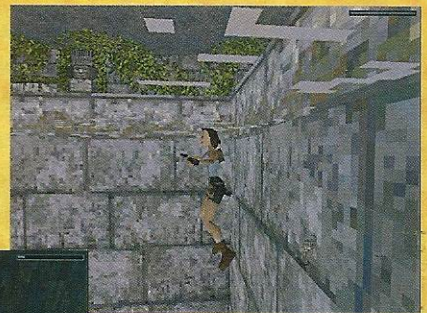
**LARA CROFT - ANOTE ESTE NOME POIS ELA VAI VOLTAR EM BREVE**

parece que o jogo esta sendo visto e gravado por alguem atrás da heroína) com perfeição. Você começa com 2 pistolas de curto alcance e deve procurar se armar o melhor possível pois inimigos não vão faltar.

Outra coisa que você vai se preocupar são as armadilhas. Parece que o dono dos tesouros que você esta prestes a pegar não gosta de visitantes e tratou de deixar MUITAS armadilhas e portas que só são acionadas/abertas através de alavancas colocadas em lugares estratégicos. Se você curte quebra-cabeças, com um visual ANIMAL, pode ir correndo buscar este game. Se quiser pode ANTES dar uma passada no site da EIDOS INTERACTIVE (a antiga US GOLD/DOMARK) e pegar um demo de uns 2 Mb. Você vai poder saborear talvez um dos 5 melhores jogos do ano de 96 !

Ela é uma espécie de Indiana Jones de saias (ou melhor, de shorts) e esta procurando por tesouros dentro de ruínas repletas de monstros e armadilhas. E pode botar monstros e armadilhas nisso...

O jogo segue a linha de Alone in the Dark, Resident Evil e etc, usando a visão de segunda pessoa (onde



**VOCÊ VAI PERDER O FÔLEGO DE TANTOS PERIGOS QUE VAI ENFRENTAR...**



**O JOGO POSSUI UM MODO VGA (320 x 200) E OUTRO SVGA (640 x 480) ADIVINHE QUAL É MELHOR ?**



**SALTAR, CORRER, ATIRAR: ATIVIDADES DE TODO DIA DE UMA TOMBRAIDER**

# MAGIC

The Gathering<sup>®</sup>

## BATTLE MAGE

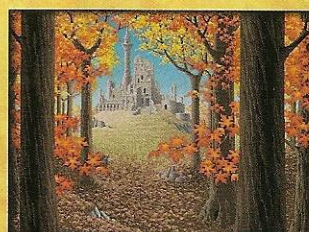
O ano esta acabando e o jogo mais esperado ainda não apareceu: *Magic The Gathering*. Mas uma outra versão do jogo já esta quase pronta, e esta sendo prometida para PC, Playstation e Saturn saindo no começo de Dezembro (será mesmo ???).

Esta versão é feita pela Acclaim e se chama BATTLEMAGE. O jogo não será uma

partida usando as cartas do jogo (os direitos são da Microprose para qualquer programas que use as cartas) mas sim os personagens das cartas em combates e duelos nas terras de Dominária.

O jogo promete ser mais para estratégia que para uma partida de Magic, mas mesmo assim promete. Vamos esperar para ver se algum dia vai sair mesmo a versão das cartas... :-)

Se vocês quiserem saber mais sobre MTG ou jogos de PC basta enviar um mail para: [mcamara@cwaynet.com.br](mailto:mcamara@cwaynet.com.br)



**ACIMA: MTG DA MICROPROSE AO LADO: MTG DA ACCLAIM AGORA VOCÊ DECIDE...**



# GAMERS...



...até eles lêem.



# PROGAMES

**Natal legal é na PROGAMES!**

**Já está na hora de começar a pensar em diversão, presente, talvez aquele video game novo... aqueles jogos... Passe em uma loja PROGAMES, conheça as últimas novidades e faça seus sonhos virarem realidade!**

**Solicite informações sobre nosso sistema de Franchising, e seja você também um Franquiado PROGAMES.**

**Depto. de Franchising - Rua Pio XI, 656 - Alto da Lapa - SP  
Cep 05060-000 - Tels. (011) 3641-0444 / 831-0444**



## **CIDADE DE SÃO PAULO**

LAPA - R. Pio XI, 656 - Tel. (011) 3641-0444 / 831-0444  
SANTANA - R. Voluntários da Pátria 3229 - Tel. (011) 950-6329  
PINHEIROS - Rua Lisboa, 344 - Tel. (011) 280-3220  
IPIRANGA - R. Agostinho Gomes, 1583 - Tel. (011) 273-6784  
MOÓCA - R. Juventus, 831 - Tel. (011) 591-0039  
V. OLÍMPIA - R. M. Jesuíno Cardoso, 584 - Tel. (011) 829-1142  
V. CARRÃO - Pça. Aurélio Lombardi, 62 - Tel. (011) 295-1190  
MOEMA - Al. dos Arapanés, 785 sala 1 - Tel. (011) 536-0529  
V. FORMOSA - Rua Saigon, 154 - Tel. (011) 6918-9117  
JD. SÃO BENTO - R. Dr. Cesar, 1180 1º andar - Tel. (011) 681-6392  
PENHA - R. Nunes Siqueira, 100 - Tel.: (011) 293-5084  
POMPÉIA - R. Desembargador do Vale, 115 - Tel.: (011) 62-1125  
ÁGUA RASA - Av. Álvaro Ramos, 2171 - Tel.: (011) 693-7813  
STO AMARO - Av. Adolfo Pinheiro, 1037 - Tel.: (011) 523-9657  
VILA MARIA - R. Araritaguaba, 1118 - Tel.: (011) 954-5968  
JABAQUARA - Av. Miguel Stéfano, 240 - Tel.: (011) 578-6353  
PARAÍSO - R. Abílio Soares, 516 - Tel.: (011) 884-0404

## **GRANDE SÃO PAULO**

GUARULHOS - Av. Paulo Faccini, 525 1º and Tel. (011) 209-0971  
S. B. DO CAMPO - R. Municipal, 446 - Tel. (011) 452-2612  
OSASCO - R. Narciso Sturlini, 448 - Tel. (011) 705-2701  
DIADEMA - R. Antonio Dias Adorno, 344 - Tel. (011) 746-1986  
SUZANO - R. Benjamin Constant, 1093 - Tel.: (011) 477-6350

## **INTERIOR DE SÃO PAULO**

RIBEIRÃO PRETO - R. Floriano Peixoto, 905 - Tel. (016) 625-8094  
MARÍLIA - Av. Vicente Ferreira, 597 - Tel.: (014) 422-4019  
S.J. CAMPOS - Av. Dr. Adhemar de Barros, 1319 - Tel (0123) 41-7250  
OURINHOS - R. Nove de Julho, 189/B - Tel. (0143) 22-2424  
INDAIATUBA - R. Padre Bento Pacheco, 1313 - Tel. (019) 875-3025  
PIRACICABA - R. Gov. Pedro de Toledo, 1765 - Tel (0194) 34-7179  
CAMPINAS - Rua dos Alecrins, 597 - Tel - (0192) 55-2545  
ITÚ - Rua Santa Rita, 1104 - Centro  
SALTO - R. Itapirú, 158 - Centro - Tel.: (011) 7828-1163  
SOROCABA - R. Santa Clara, 266 - Tel. (015) 231-9740  
S. J. RIO PRETO - R. XV de Novembro, 3367 - Tel.: (017) 232-5920

## **OUTROS ESTADOS**

### **BRASÍLIA**

ASA NORTE - SCLN 313 - BL-E Loja 64 - Tel: (061) 274-3311

### **MATO GROSSO**

CUIABÁ - Av. Pres. Castelo Branco, 1268 Loja 4 - Tel.: (065) 624-0063

### **MINAS GERAIS**

POUSO ALEGRE - R. Cel. Otávio Meyer, 160-L. 130 - Tel.: (035) 421-7693

BELO HORIZONTE - R. Pernambuco, 1312 - Tel.: (031) 282-0884

### **PARAÍBA**

JOÃO PESSOA - Av. Nego, 200 Sala 112 - Tel: (083) 226-2369

### **PARANÁ**

CASCADEL - R. Mato Grosso, 2610 - Tel.: (045) 223-2420

### **CURITIBA**

BATEL - Av. Sete de Setembro, 4132 - Tel.: (041) 224-1235

JUVEVÊ - R. Manoel Eufrásio, 826 - Tel.: (041) 253-3008

ÁGUA VERDE - Av. República Argentina, 1534 - Tel.: (041) 244-4667

### **RIO DE JANEIRO**

MEIER - R. Ana Barbosa, 47 - Loja 106 - Tel: (021) 596-2111

ILHA DO GOVERNADOR - R. Eng. Coelho Cintra, 10 - (021) 462-0657

BOTAFOGO - R. Voluntários da Pátria 459 - Tel.: (021) 266-7079

TIJUCA - R. Pinto de Figueiredo 42 S/L - Tel.: (021) 228-3043

BONSUCESSO - R. Adail, 24 - Tel.: (021) 290-4251

NILÓPOLIS - R. Antonio José Bittencourt, 124 - Tel: (021) 691-0417

CAMPOGRANDE - Estrada do Mendanha, 660

### **RIO GRANDE DO SUL**

#### **PORTO ALEGRE**

HIGIENÓPOLIS - Av. Plínio Brasil Milano, 806 - Tel.: (051) 343-9158

#### **SANTA CATARINA**

##### **FLORIANÓPOLIS**

TRINDADE - R. Lauro Linhares, 1018 - Tel.: (048) 233-2488

#### **SERGIPE**

##### **ARACAJÚ**

SÃO JOSÉ - Av. Barão do Maruim, 943 - Tel.: (079) 222-0699