

安德烈斯王國

仙人讓你勇立書團遊

線上遊戲完整深入攻略

@ 線上 期刊堂

三國ONLINE

雷陽洞窟大蒐秘

金庸ONLINE

日月神教之江湖任務－黑木披風

傳奇ONLINE

大魔頭完全現身攻略

軒轅劍網路版

神龍潭完全攻略

童話

精靈新手村綠夫村上手攻略

巨商

搶錢小秘辛－邁向發達之路

N-age

最新道具：紫光魔鏡

封神ONLINE

機車活動私密大公開

三國策ONLIEN

新手上線完全指南

石器時代

海賊王遺跡支線任務全解

時空戰場

邁向無所限制的異能境界

魔劍 新手完全上手指南

新天上碑 新武器大觀完全介紹

武士傳奇 新手上線重點提示

台灣青年戰出來



用刃刃刻畫心中的國度！

征服敵人才是生命的全部！

唯一實現全亞洲即時國戰的萬人線上遊戲—**SB魔劍**
即日起與全球同步開戰！



凡在4月底以前至7-11、全家便利商店購買魔劍任一款遊戲包，前往官網輸入魔劍遊戲序號，就有機會獲得Acer桌上型電腦、Motorola手機、SONY數位相機等多項大獎，還能與丁字褲妹妹Molyia面對面喔！

活動詳情請見台灣魔劍官方網站 sb.unalis.com.tw



©2002 Wolfpack Studio, Inc. All rights reserved. ©2002 En-Tranz Entertainment, Inc. All rights reserved.
©2002 Unalis Corporation, Inc. All rights reserved.



魔劍

SHADOWBANE

世界由我開始

UNALIS 松崗
www.unalis.com.tw



金寶通娛樂

初心者完全上手指南

隨著魔劍的正式推出，相信將會有許多的玩家開始投入這個非常有深度內涵的遊戲。在此小尼就針對初入魔劍的玩家們，提供一份完整的上手攻略，有興趣一覽魔劍世界的玩家們千萬不要錯過囉！



随心所欲的創造您的角色

性別

在 Shadow Bane 的世界中男性與女性可以說是沒有任何差別，不論您選擇的是男性或是女性，在基本的數值上是沒有差別的，只有部分職業有性別的限制，比如：狂怒女神及女獵人；這兩個職業只有女性角色才能可轉職。



有些職業只有女性才能轉職。

種族

Shadow Bane 中有十種種族可供玩家們自由選擇，而各個種族都有其先天的優勢，也都有職業上的限制，小尼建議第一次接觸 Shadow Bane 的玩家可以依個人的喜好選擇自己想玩的種族及職業，各個種族及職業皆有不錯的出路，在完全自由的遊戲裡，創造自己心目中最喜愛的角色。有些種族是沒有女性的，也就是說在 Shadow Bane 的世界中，你絕對看不到母牛、魁武的半巨人女藍波、更看不到矮人妹妹。



所有種族大集合。

種族與職業的限制

種族	創造花費	戰士之路	治療師之路	法師之路	浪人之路
人類	0pts	●	●	●	●
矮人	15 pts	●	●		
半巨人	10 pts	●			
暗影族	10 pts	●		●	●
半人馬	15 pts	●	●		
半精靈	10 pts	●	●	●	●
精靈	20 pts	●	●	●	●
艾克族	15 pts	●	●	●	●
鷹人族	15 pts	●			●
牛頭人	20 pts	●			



人類：人類之子，萬神之父的後代(創造花費：0)

由萬神之父親手創造，人類被認為是他最親密的孩子，這個世界最合適的統治者。在他們漫長的歷史中，只是在不停的奮鬥掙扎。人類是世界上最為多樣化的種族，而且他們的機敏能幹和適應性使他們在各種逆境中生存並且興旺起來。曾經作為偉大精靈帝國的奴隸，人類最終推翻了壓迫者的統治，建立了自己的帝國。這些世界的繼承者始終不能理解，大多其他的種族都認為是他們造成了大轉變，由於他們的狂妄自大而最終被詛咒。互相爭鬥仍然是人類的本性，有人認

為他們那些小國之間持續不斷的戰爭最終會把我們的世界推向毀滅。這些還沒有被證實，但是人類之間的爭鬥卻還在繼續。

人類可以說是所有種族中最平均，沒什麼先天的優勢，或許人類沒有牛頭人的孔武有力，也沒有矮人高血量的優勢，更沒有精靈族的敏捷，但是人類的平衡發展或許和其它種族比起來也不會遜色多少，比其它種族多十至十五點的屬性點數使人類可以擁有更多的天賦，和其它種族比起來也不會有力量高但是不夠敏捷，或者是敏捷但是體力不足的情況發生。

力量	: 40(最大值: 100)
敏捷	: 40(最大值: 100)
體質	: 40(最大值: 100)
智力	: 40(最大值: 100)
精神力	: 40(最大值: 100)
先天影響	: 無



矮人：造物主的子孫，在岩石中誕生(創造花費：15)

這些岩石的孩子不像我們世界中的其他人們，他們不會衰老或者生育。傳說中矮人並不是被生出來的，他們整個種族都是由強人Thurin，這位萬神之父的最親密戰友創造的。矮人被他們的創造者任命看護地心深處熊熊燃燒的「聖火」，鑄造大地之石。大多數有記載的歷史裡，矮人總是隱秘的工作，開鑿大山，建造宏偉的要塞，而且善於開礦和冶煉。在大轉變以來，這些神秘的矮人終於回到地表，並且有史以來第一次和別人有了接觸。矮人中沒有女性，所以無法繁殖後代。矮人不會因為年齡而衰老死去，也許自

從創世以來就存在了。當一個矮人死去時，整個種族都會舉行儀式來讓全世界都知道又少了一名矮人。

由於矮人是岩石中誕生的，全身由岩石組成的矮人擁有更堅硬的皮膚，天生就對物理攻擊比其它種族有著更高的抗性，再加上矮人的高血量，在戰場上看到矮人，別想輕鬆的把他殺掉，矮人的命真的是和岩石一樣硬呀。但是矮人族只能選擇兩種基本職業，戰士以及治療師，他們不夠敏捷，沒辦法成為浪人，矮人的智力也不足以學習法師的魔法。

力量	: 45(最大值: 110)
敏捷	: 35(最大值: 85)
體質	: 60(最大值: 140)
智力	: 30(最大值: 75)
精神力	: 40(最大值: 100)
先天影響	: +5 力量, -5 敏捷, +20 體質, -10 智力, +10 砍擊抗性, +10 穿刺抗性, +5 撞擊抗性, -5 魔法抗性, +10 斧技



半巨人：獸人，強壯的象徵(創造花費：10)

儘管從技術上來說有些用詞不當，「半巨人」這個名字對於這些身高的一半都大於普通人類的高大生物來說還是比較恰當的。半巨人並不是人類與巨人的直接後代，可能是人類後代沾染了某些巨人的血統，是在國王時代之前巨人與北方人的苦戰的遺留產物。極為罕見的是，這個血統起初偶爾出現在新誕生的人類男性中間，而他們很快就成為了較大的人口比例，與人類一樣的強大。拜無與倫比的強壯和耐力所賜，半巨人是戰場上的恐怖對手。一些最偉大的國王和勇士都承認巨人的血液增強了他們的實力，一些廣為流傳的歌謠也在講述這些巨人般的勇士成為英雄的故事。

半巨人是天生的戰士，擁有強大的力量及不錯的血量，半巨人戰士在戰場上永遠都是前線的英雄，帶領著友軍殺出一條血路，一個小隊裡有著一個半巨人戰士同行，絕對是你最有力的護盾。半巨人們似乎注定就是塊戰士的料，法師、浪人、治療師都和半巨人無關，半巨人們只懂得拿著賴以維生的武器奮勇殺敵。

力量	: 60(最大值: 140)
敏捷	: 30(最大值: 75)
體質	: 50(最大值: 130)
智力	: 30(最大值: 75)
精神力	: 30(最大值: 80)
先天影響	: +20 力量, -10 敏捷, +10 體質, -10 智力, -10 精神力, +5 火系傷害抗性, +5 冰系傷害抗性, +10 斧技



暗影族：黑暗中誕生，蒼白的生物(創造花費：10)

被淨火數定義為墮落邪惡的生物，在整個人類的大陸上，暗影族都是可怕的生物。現在對於這些像人一樣的生物的真正本質仍然存在著爭論，他們的肉體被邪惡扭曲，精神被毒化。暗影族是由人類的父母所生，但是由於怪異的外表，他們一生下來就被稱為「被詛咒的孩子」。一個暗影族人的皮膚蒼白並且冰冷，無神的目光象煤炭一樣黑。沒人知道為什麼暗影族人會出生在我們中間，不過原因最終明瞭——當孩子出生的時候他的父親死去，就會有可能——但不是一定的——這個孩子成為暗影族。在大轉變之前並沒有暗影。毫無血色的外表和孤傲的性格把暗影族與不死生物在無數的傳說

故事中連在一起，極少有種族會相信這些蒼

白的生物。

暗影族，一個讓人望而生畏的種族，



蒼白的皮膚，神出鬼沒的身形，總是讓人時時刻刻都在提防暗影族的出現，在影子中出沒的暗影族們天生就擁有隱形的技能，如果有個暗影刺客突然出現在你的身邊，別意外，這就是他們吃飯的本領；而在影子裡生存的暗影族們擁有的另一項天賦就是可以看到隱形的人，如果想躲開暗影族的暗殺，那您可能要在隱形這個項目上多下點功夫了。暗影族可以選擇的基本職業只有：戰士、浪人以及法師，似乎他們只對殺人有興趣，對於神聖的治療…算了罷，我只殺人。



力量	35(最大值：90)
敏捷	50(最大值：115)
體質	40(最大值：95)
智力	45(最大值：110)
精神力	30(最大值：90)
先天影響	-5 力量，+10 敏捷，+5 智力，-10 精神力 -20 神聖系傷害抗性，+10 毒系傷害抗性， 擁有隱匿技能，擁有女巫之眼

半精靈：混血兒，兩個世界的後代(創造花費：5)

半精靈是精靈與人類由於一時的激情而生出的，但是卻無法生育後代，而且因被這些生物遺棄和恐懼。半精靈十分容易激動，而且由於體內流動著不平衡的血液，他們也時常變得瘋狂。在以前，這些精靈與人類的後代被認為是混亂的生物，當成年之後就會由於惡魔般的瘋狂逐漸衰老。以前一直都沒有找到有效的治癒半精靈詛咒的方法，不過他們的孩子一生下來就會帶有魔法紋身，使得他們可以始終保持清醒。據說在大轉變之後的日子裡，曾有空前數量的半精靈聚集在蠻荒之地，遠離精靈和人類的視線，建立了自己的社會。半精靈具有兩個種族的缺點——他們的年齡和人類相仿，而且不可以生育後代。半精靈的能力介於人類和精靈之間，他們擁有比人類更

力量	40(最大值：95)
敏捷	50(最大值：120)
體質	40(最大值：95)
智力	45(最大值：105)
精神力	35(最大值：95)
先天影響	+10 敏捷，+5 智力，-5 精神力

高的敏捷及智力，擁有比精靈更多的體力及血量，介於人類與精靈之間的種族。



4 精靈：初生的種族，被放逐的王者(創造花費：15)

作為曾經世界的主宰，這些傲落帝國的悲哀子孫們被迫過著流浪的生活。雖然傲慢，頹廢，而且無情，精靈依舊是魔法方面的大師，不過紀律和組織的缺乏已經讓他們再也無法統治以前的奴隸人類了。少數倖存下來的精靈並不被人信任，而且更多的被認為是流浪者而不是國王，他們傳奇般的不死經歷現在被認為是詛咒，他們在祖先修建的偉大遺跡之間徘徊，看著這些一點點的化為廢墟塵土，等待著死亡。現在還可以看到一些遺留下來的精靈國家，以每個精靈出生時的膚色來區別：白色是古老的家族，統治著

寒冷的北方領土；褐色是森林之主的子民；綠色住在海邊，曾經繪製了廣袤海洋的地圖。

精靈族們擁有



最高的智力及敏捷，使得精靈族們可以在某些職業上發揮更強大的力量及達到更高層的研究。高貴的精靈們沒有太高的血量，也沒有充沛的體力，但是高人一等的敏捷讓他們優雅的解決敵人，也靠著他們的睿智級強大的魔法給予敵人巨大的傷害。



力量	35(最大值：80)
敏捷	60(最大值：140)
體質	35(最大值：80)
智力	50(最大值：120)
精神力	40(最大值：100)
先天影響	-5 力量， +20 敏捷， -5 體質， +10 智力 +5 魔法系傷害抗性， -5 毒系傷害抗性， +10 劍技

7 艾克族：流浪者，燃燒廢土的惡人(創造花費：15)

「惡人」，就是指這些怪異、凶猛，紅色皮膚的沙漠騎士。民間有傳說他們是一支曾經由於凶暴和戰爭被放逐到燃燒之土的精靈貴族的後裔。儘管與精靈十分的相似，不過艾克族並不承認他們之間的親屬關係，反而以暴力回應。廣為人知的是他們在戰場上的凶猛和對待其他種族的無情殘酷，這些艾克族的活動就是洗劫那些沙漠邊緣的村落。他們善長於神秘術和暗殺術。還有傳說艾克族的孩子從一生下來就被訓練使用刀子，開始

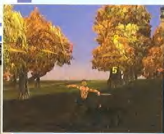
學說話的時候就開始學習格鬥。外人看來是殘酷，艾克族則認為是在惡劣環境中生存的必需。沙漠對於這些「惡人」來說就是考驗，堅強的人才能生存下來並且成為最優秀的。

生活在炎熱沙漠的艾克族們，火紅的皮膚及極具侵略性的性格，一直就是旅人們避之唯恐不及的兇惡角色，長年生活在沙漠中

的民族對於高溫早已習慣，對於火系的傷害都能一笑制

之；艾克族們也都是匕首及空手搏擊的專家，在沙漠冒險的玩家如果遇到艾克族的戰士或是他的族人們，最好先做好惡鬥的準備。

力量	40(最大值：90)
敏捷	55(最大值：130)
體質	40(最大值：90)
智力	45(最大值：115)
精神力	30(最大值：85)
先天影響	+15 敏捷， +5 智力， -10 精神力 -10 冰系傷害抗性， +20 火傷害抗性， +10 匕首技能， +10 空手搏擊技能



8 人馬：平原之主，獵人之子（創造花費：15）

人馬族驕傲而又強壯，是這個世界上最古老的種族之一，他們的王國從平原的中心擴展，從創世之初到現在就沒有什麼改變，人馬族的目光透出高貴和榮譽，據說古代的人馬族英雄曾經幫助最強之王創立騎士團和法典的時候。戰爭時期這些強壯的生物數量大幅減少，不過偉大的騎兵軍團仍然在大平原上馳騁。作為獵人 Kenaryn 的孩子，人馬族繼承了他們父親優秀的感知，從不放鬆，即使在平靜的時候。人馬族的勇士經常像風一般急馳追逐他們的敵人。據說人馬族是第一個教給人類法律與戰爭的準則，而且駿馬王子還是人類的忠實盟友。他們與精靈的紛爭已經是傳奇了，可以追溯到獸王還在世界上的時候。擁有極快的速度，真誠的話語和戰場上的勇猛，使得人馬族是最好的盟友和致命的敵人。

人馬族，一個強大的種族，人馬們擁有所有種族中最快的移動速度，強壯的身軀更是他們作戰時的另一大優勢，如果你與人



馬族為敵，他們的機動性將會是你的惡夢：人馬族只有兩種基本職業可以選擇：戰士以及治療師，擔任這兩個職業的人馬族將會是你作戰時最可依賴的伙伴，戰士人馬可以快

速的殺進敵方大軍中，迅速確實的打亂敵人進攻的節奏後再全身而退，靠的就是他的速度和強健的體魄；而人馬治療師則是最有效率的醫護兵，在你精疲力盡的時候趕到你的身邊支持著你，不讓你倒下。

力量：45(最大值：??)

敏捷：35(最大值：??)

體質：55(最大值：??)

智力：35(最大值：??)

精神力：45(最大值：??)

先天影響：+5 力量，-5 敏捷，+15 體質，-5 智力，+10 精神力

體力回復速度加快，+10 矛術



9 鷹人：鳥人，在風中出生（創造花費：15）

在大轉變之後出現的新生物中，這些長的象鳥類一樣，被人們稱為鷹人的生物是最令人難忘的。第一眼的印象都是認為他們是人類與老鷹的混和產物，極有可能是精靈用魔法創造用來作奴隸和士兵的。也有人認為他們其實早就存在不過在大轉變之後才被發現的，以前生活在世界的偏遠角落裡，不過現在卻通過遺跡之門而漫遊世界了。魔法師和民謠作家認為這些鳥人都是來自另一個世界的生物，通過某種未知的手段來到我們這個世界。鳥人文明而又高貴，但是並不被其他的種族理解。第一次遇到時，人類總是認為他們原始而野蠻，不

過時間證明這純粹是個誤解。即使被無情的獵殺而逼至絕居，鷹人仍舊是勇猛的戰士和出色的獵手，卻被其他的種族厭惡而從不信任。鷹人族蔑視一切神靈和宗教，並且從不相信魔法。

鷹人族是天空的王者，支配著天空，俯視著大地，在地上爬行的生物們想要和我戰鬥就飛起來吧！要不然你就只能隨時注意來自天上的攻擊。鷹人們可以說是一場戰爭中不可或缺的角色，不論是在野戰或是攻城戰中都是個十分稱職的偵察兵，一個公會情報的蒐集交給鷹人們就沒錯了。鷹人們不會使用任何法術，所以法師和治療師並不是鷹人們走的路，他們是出色的戰士和浪人。

力量：50(最大值：115)

敏捷：55(最大值：120)

體質：45(最大值：105)

智力：35(最大值：85)

精神力：40(最大值：85)

先天影響：+5 力量，-5 敏捷，+15 體質，-5 智力，+10 精神力

體力回復速度加快，+10 矛術



10 牛頭人：獸人，來自北方的恐怖(創造花費：20)



牠們由魔法所生，為了戰鬥而成長，強壯無與倫比。牛頭人最初在北方寒冷的大地上誕生，作為奇兵為不滅帝國服務，不過自從擺脫了精靈主人的奴役之後就建立了自己的領地。牛頭人被其他的種族歧視，並向他們的創造者精靈、北方人類和平原上的人馬族發動戰爭。曾經被牛頭人洗劫的地區遍佈世界，不過這些慘烈的戰爭也削減了他們的數量，自從大轉變之後就很少在人類的土地上見到他們了。這些牛頭的傢伙看起來十分的恐怖，更像是野獸若不是人類，不過他們驚人的力量和體力使得他們在戰場上更加恐怖。

Shadow Bane 裡力量最大、體力最多的種族，和半巨人一樣是個純戰士的種族，牛頭人的蠻力和體力讓他們擁有最大的物理傷害力，和牛頭人一對一肉搏，建議你還是三思呀。

力量	: 75(最大值: 170)
敏捷	: 20(最大值: 70)
體質	: 70(最大值: 140)
智力	: 20(最大值: 65)
精神力	: 20(最大值: 65)
先天影響	: +35 力量, -15 敏捷, +30 體質, -15 智力, -15 精神力, +5 砍擊抗性, +5 穿刺抗性, +5 撞擊抗性, +20 冰系傷害抗性, -5 魔法傷害抗性, -5 精神傷害抗性



天賦符石

許多魔劍的新玩家剛進入人物創造選單時，多樣化的角色對玩家而言並不是一件非常難以抉擇的一件事，但是魔劍特有的「天賦符石」，就讓玩家們頭暈了，魔劍裡可選擇的天賦符石總共有七十六種，而只要一不小心，選錯天賦可是會影響到角色日後的發展哦！

魔劍角色發展的自由程度非常的高，並沒有所謂的制式練法，一切依玩家個人的喜好決定，要一個野蠻人沒事放放魔法或者是一個法師和肉搏系的角色一起耍槍舞劍在魔劍裡都辦得到，這個時候就要靠「天賦符石」來完成玩家角色扮演的第一步了。

在眾多的「天賦符石」

中，可以大概分可分為四種，分別是一、獲得技能、二、提升技能、三、調整能力、四、增加抗性；而每個「天賦符石」都有所謂的創造花費，簡單的說就是要花費你的能力點數(力量、體質...)來購買。每個新創的角色都會有30點的可用能力點數，小尼建議在創角色時先把不需要的點數扣掉，用來增加可用能力點數(例：施法者不需要力量、敏捷，就把這兩項的點數轉移到可用能力點數)。

76 種天賦符石

靈敏

- 創造花費：6
- 影響：+5 敏捷, +5 敏捷上限
- 需求：敏捷 40

(敏捷和閃電反射兩者只能選擇一個，花費不同，增加的數值也不同)

靈巧雙手

- 創造花費：12
- 影響：允許雙手並用武器
- 需求：戰士

(靈巧雙手可以提戰士雙手各拿一把「單手武器」)

工匠學徒

- 創造花費：8
- 影響：+10 力量, +10 力量上限, -5 敏捷, -5 敏捷上限
- 需求：力量 40

(工匠學徒是給想提高力量的戰士系玩家選擇，創造花費不多，但是加了敏捷和智力，選擇的也想想自己的點數分配吧)

權佑

- 創造花費：4
- 影響：+5 神聖系抗性
- 需求：無

(如果你向死對面使用的聖神聖系的法術，想要提高對神聖系攻擊的抗性，除了裝備，權佑也是個不錯的選擇)

沙漠之子

- 創造花費：4
- 影響：+5 火系抗性
- 需求：無

(沙漠之子可以提升對於火系法術的抗性)

龍之子

- 創造花費：8
- 影響：+10 火系抗性
- 需求：艾克族

(龍之子對於火系法術的提升比沙漠之子還多，但是只有艾克族可以使用)

北方人之子

- 創造花費：4
- 影響：+10 冰系抗性
- 需求：無

(冰系魔法打人，又凍，動作又會被放慢，增加對於冰系的抵抗看來是個不錯的選擇)

鄉間歲月

- 創造花費：4
- 影響：+5 棍杖術
- 需求：矮人、艾克族

(增加武器技能，筆者認為還是去導師那裡學會比較好，除非你的訓練點數不夠，還是把能力點數留著吧)

弓手懸練

- 創造花費：4
- 影響：+5 十字弓技能
- 需求：浪人、戰士

鬥毆者

- 創造花費：4
- 影響：獲得空手搏擊技能, +5 空手搏擊技能
- 需求：艾克族

(拿你砍我？有我空手搏擊你！)

傑出的頭腦

- 創造花費：12
- 影響：+10 智力, +10 智力上限
- 需求：智力 50

(傑出的頭腦和機器鬼，兩者只能選一個，算數點數再做選擇吧)

機器鬼

- 創造花費：6
- 影響：+5 智力, +5 智力上限
- 需求：智力 40

(和傑出的頭腦一樣是增加智力的，如果點數不夠又想增加智力，機器鬼是個不錯的選擇)

彪形大漢

- 創造花費：4
- 影響：+5 錘術
- 需求：無

妖精之子

- 創造花費：4
- 影響：+5 魔法抗性
- 需求：無

天神之觸

- 創造花費：12
- 影響：+5 聖魔法，+5 回復術
- 需求：治療師

腳底抹油

- 創造花費：12
 - 影響：移動速度 +5
 - 需求：敏捷 50
- 提升你追擊、逃跑所需要的速度。

英雄之力

- 創造花費：12
 - 影響：+10力量，+10力量上限
 - 需求：力量 50
- (英雄之力和強而有力也是兩者擇其一)

強化力量

- 創造花費：2
- 影響：+1力量，+3力量上限
- 需求：無

無畏英豪

- 創造花費：8
 - 影響：+5 攻擊抗性，+5 防禦抗性，+5 揮擊抗性，-10 移動速度
 - 需求：矮人，半巨人，牛頭人
- (提升你對物理系傷害的抗性)

強而有力

- 創造花費：6
- 影響：+5力量，+5力量上限
- 需求：力量 40

軍事訓練

- 創造花費：4
- 影響：+5 輕型護甲
- 禁止：法師

精通斧技

- 創造花費：10
 - 影響：獲得斧術技能
 - 禁止：敏捷 40
- (所有精通系列的符石，都是讓你天生就會用某種武器)

田野獵人無畏長大

- 創造花費：4
 - 影響：+5 斧術
 - 禁止：精靈，矮人，艾克族，牛頭
- 精靈，矮人，艾克族，牛頭

在盜賊公會長大

- 創造花費：4
- 影響：+5 匕首技能
- 禁止：矮人

庸兵

- 創造花費：4
- 影響：+5 劍術
- 禁止：無

林中長大

- 創造花費：4
- 影響：+5 弓箭
- 禁止：矮人，艾克族
- 需求：浪人，戰士

鷹之眼

- 創造花費：4
- 影響：+5 弓術
- 需求：浪人，戰士

精力充沛

- 創造花費：6
- 影響：+5 體質，+5 體質上限
- 需求：體質 40

牛的健壯

- 創造花費：12
 - 影響：+10 體質，+10 體質上限
 - 需求：體質 50
- (牛的健壯和精力充沛，也是不能共存的)

蠻人

- 創造花費：4
- 影響：+5 矛技
- 需求：無

強化敏捷

- 創造花費：2
- 影響：+1敏捷，+3敏捷上限
- 需求：無

短刀戰士

- 創造花費：4
- 影響：+5 匕首技能
- 需求：無

騎士隨扈

- 創造花費：4
- 影響：+5 中型護甲
- 需求：浪人，戰士

牧師侍從

- 創造花費：8
 - 影響：-5力量，-5力量上限，-5智力，-5智力上限，+10精神，+10精神上限
 - 需求：精神 40
- (精神力影響你魔法的數量，覺得魔法不夠？把精神力加滿吧)

精通匕首

- 創造花費：10
- 影響：獲得匕首技能
- 需求：治療師

精通劍技

- 創造花費：10
- 影響：獲得劍術技能
- 需求：法師，浪人

精通鎗技

- 創造花費：10
- 影響：獲得鎗術技能
- 需求：法師，浪人

由人馬無畏長大

- 創造花費：4
- 影響：+5 矛術
- 禁止：精靈，人馬族，鷹人，牛頭人

由矮人無畏長大

- 創造花費：4
- 影響：+5 鎗術
- 禁止：精靈，矮人

林中長大

- 創造花費：4
- 影響：+5 弓箭
- 禁止：矮人，艾克族
- 需求：浪人，戰士

強利射手

- 創造花費：4
- 影響：+5 十字弓箭
- 需求：無

暗夜秘訣

- 創造花費：12
 - 影響：+5 巫術，+5 防陣術
 - 需求：法師
- (10點的訓練點數換12點的能力點數，划不划算，自己決定囉)

巨人血統

- 創造花費：14
- 影響：+10力量，+15力量上限，-5敏捷，+10敏捷上限，+5體質，+10體質上限，-5智力，-10智力上限
- 需求：力量50，體質40，詭計族，人類，半精靈

強化智力

- 創造花費：2
- 影響：+1智力，+3智力上限
- 需求：無

強化精神力

- 創造花費：2
- 影響：+1意志，+3意志上限
- 需求：無

閃電反射

- 創造花費：12
- 影響：+10敏捷，+10敏捷上限
- 需求：敏捷 50

幸運

- 創造花費：8
- 影響：+5 防禦等級
- 需求：無

精通弓技

- 創造花費：10
- 影響：獲得弓箭技能
- 需求：浪人，戰士

精通十字弓

- 創造花費：10
- 影響：獲得十字弓技能
- 需求：浪人，戰士

精通長柄武器

- 創造花費：10
- 影響：獲得長柄武器技能
- 需求：無

精通矛技

- 創造花費：10
- 影響：獲得矛術技能
- 需求：無

由矮人無畏長大

- 創造花費：4
- 影響：+5 鎗術
- 禁止：精靈，矮人

由矮人無畏長大

- 創造花費：4
- 影響：+5 劍術
- 禁止：精靈，矮人

林中長大

- 創造花費：4
- 影響：+5 弓箭
- 禁止：矮人，艾克族
- 需求：浪人，戰士

強利射手

- 創造花費：4
- 影響：+5 十字弓箭
- 需求：無

堅定的歲月

- 創造花費：12
 - 影響：+10 精神力，+10 精神力上限
 - 需求：精神力 50
- (堅定的歲月和忠誠的信仰不能共存哦)

強化體質

- 創造花費：2
 - 影響：+1體質，+3體質上限
 - 需求：無
- (不建議任何“強化”的符石，加得太少，也限制了日後使用更好符石的空間)

鋼鐵意志

- 創造花費：4
 - 影響：+5 精神系抗性
 - 需求：無
- (遊戲世界裡提高精神系抗性的裝備並不多，如果對精神系及攻擊很感冒的，選吧)

流浪者

- 創造花費：4
- 影響：+5 棍杖術
- 需求：無

單族經驗

- 創造花費：4
- 影響：+5 長柄武器技能
- 需求：無

出手準確

- 創造花費：8
 - 影響：+5 攻擊命中率
 - 需求：無
- (增加你物理攻擊的命中率)

精通棍杖

- 創造花費：10
- 影響：獲得棍杖技能
- 需求：戰士

精通劍技

- 創造花費：10
- 影響：獲得劍術技能
- 需求：法師，治療師

由矮人無畏長大

- 創造花費：4
- 影響：+5 劍術
- 禁止：精靈，矮人，人馬族，艾克族

由矮人無畏長大

- 創造花費：4
- 影響：+5 劍術
- 禁止：精靈，矮人，人馬族，艾克族

強利射手

- 創造花費：4
- 影響：+5 十字弓箭
- 需求：無

強利射手

- 創造花費：4
- 影響：+5 十字弓箭
- 需求：無

強利射手

- 創造花費：4
- 影響：+5 十字弓箭
- 需求：無

- **商店學徒**
 - 創造花費：10
 - 影響：獲得討價還價能力
 - 需求：智力 50
 - (很特別的一種天賦，讓你在買賣貨物或修理裝備時得到更優惠的價格)
- **不知疲倦**
 - 創造花費：10
 - 影響：+5 體力，+3% 體力回復速度
 - 需求：體質 50
 - (肉搏系的角色出招要花費體力，不知疲倦是個不錯的選擇)
- **防具大師之徒**
 - 創造花費：4
 - 影響：+5 高級擋格
 - 需求：戰士，治療師
- **將軍的侍從**
 - 創造花費：8
 - 影響：-5 敏捷，-5 敏捷上限，+10 體質，+10 體質上限，-5 精神力，-5 精神力上限
 - 需求：體質 40
- **森中居民**
 - 創造花費：5
 - 影響：+5 斧術
 - 需求：無
- **忠誠的信仰**
 - 創造花費：6
 - 影響：+5 精神力，+5 精神力上限
 - 需求：精神力 40
- **耍蛇人**
 - 創造花費：4
 - 影響：+5 毒素傷害
 - 需求：無
- **奴隸競技場**
 - 創造花費：4
 - 影響：獲得空手搏擊技能，+5 空手搏擊技能
 - 需求：無
- **神槍的教導**
 - 創造花費：8
 - 影響：-5 力量，-5 力量上限，+10 敏捷，+10 敏捷上限，-5 體質，-5 體質上限
 - 需求：敏捷 40
- **女巫之眼**
 - 創造花費：6
 - 影響：獲得偵測隱形能力
 - 禁止：暗影族
 - (女巫之眼可以看到比較低級的隱形，但是對於刺客或斥候這種潛行的專家就沒用了)
- **巫師之徒**
 - 創造花費：8
 - 影響：-5 體質，-5 體質上限，+10 智力，+10 智力上限，-5 精神力，-5 精神力上限
 - 禁止：智力 40
- **武人之材**
 - 創造花費：4
 - 影響：+5 長柄武器技能
 - 需求：無
- **風暴之子**
 - 創造花費：4
 - 影響：+5 電系抗性
 - 需求：無
- **釘子般頑強**
 - 創造花費：10
 - 影響：+10 生命值，+3% 生命值回復速度
 - 需求：體質 50
 - (與其增加 10 點的生命值，還不如多加些體質)
- **馬戲團成員**
 - 創造花費：4
 - 影響：+5 閃避
 - 需求：浪人
 - (閃避增高，不管是怪物還是玩家的技能都比較不會命中)
- **瘋狂中的清明**
 - 創造花費：10
 - 影響：+10 魔法值，+3% 魔法回復速度
 - 需求：精神力 50
- **劍術宗師的教導**
 - 創造花費：4
 - 影響：+5 擋格技能
 - 需求：戰士
- **堅韌的皮膚**
 - 創造花費：12
 - 影響：+5 攻擊抗性，+5 穿刺抗性，+5 揮擊抗性
 - 需求：矮人
 - (矮人天生擁有多一點的物理抗性，所以不給矮人用)



能力點數及技能點數分配

每個新角色一開始都會有 30 點的可用屬性點數，這 30 點的點數可以用來改變種族、選擇天賦符石或是加強自己的能力，開始遊戲後每次升級也都能夠獲得能力點數，能力點數的獲得及能力種類如下：

等級	獲得能力點數	等級	獲得能力點數
2~19	每級 5 點	40~49	每級 2 點
20~29	每級 4 點	50~59	每級 1 點
30~39	每級 3 點	60 及以上	不再獲得任何點數



能力種類	影響
力量	影響角色攻擊力最小值，角色負重量
敏捷	影響角色攻擊力最大值，角色防禦力
體質	影響角色生命值，角色體力值
智力	影響角色法術傷害力，學習技能上限
精神力	影響角色魔法值

在創造新人物時，每項能力皆可扣除 5 點至可用點數，筆者建議玩家在新創角色時先把不需要的點數扣下來加到角色需要的項目上，例如：法師系的不需要力量和敏捷，所以要把力量和敏捷扣下來，加到法師需要的智力或精神力。

角色在每次升級時都會獲得 11 點的技能點數，技能點數就是用來提升角色的各項技能，而技能點數和能力點數都是非常的珍貴，所以不知道要學什麼技能時，還是先把點數保留下來，等到確定那個技能是你想學的再開始使用技能點數。

進入魔劍世界及設定個人化操作介面

基本操作說明及常用熱鍵

其實在魔劍中，你只用滑鼠也是可以進行遊戲，但是記些熱鍵會讓你玩得更有效率更快做出你想要的動作哦。

▼ 遊戲視窗的幾個常用按鍵

快速鍵	功能
W	查閱線上玩家名單
S	個人狀態表
E	個人裝備表
Ctrl+A	攻擊所選目標
Z	坐下 / 站立
C	攻擊 / 一般模式
I	個人物品欄
T	密語傳訊 (/tell)
R	回覆密語
Insert	尋找下一位玩家
Home	尋找下一位 NPC (非玩家角色)



在 Shadow Bane 中所有你會用到的指令，所有你看得到的視窗都可以自由的依造你個人的喜好來設定，試著調整到你覺得最順手、最順眼的樣式吧。



設定其它快速鍵

在遊戲裡的任何按鍵都可以設定快速鍵，您可以按下 ESC 叫出主功能表 → 系統設定 → 熱鍵設定，在熱鍵設定裡可以設定所有的快速鍵；也有另一個比較方便的辦法，就是在想要設定熱鍵的按鈕上按下 Ctrl+ 滑鼠左鍵 → 設定快速鍵，再輸入您自己定義的快速鍵即可。



調整視窗

在任何的視窗上按住 Shift+ 滑鼠左鍵即可拖曳欲移動的視窗，按住視窗右下角的圖型按鈕則可調整視窗大小，在視窗上按 Ctrl+ 滑鼠左鍵可以更細部的設定視窗內容 (透明度、字型、字型大小、字型顏色...)

開始冒險

在設定好畫面及熱鍵後就要開始冒險了，在遊戲一開始玩家們可以先打打村落旁的螞蟻、蜘蛛等小昆蟲熟悉一下角色的操作，首先你要先學習怎麼移動您的角色，您只要地面上按滑鼠右鍵就可以移動到滑鼠指定的地點了，如果想要改變您的視角，只要把滑鼠指標移動到畫面的邊緣即可 360 度的旋轉，使用滑鼠中間的滾輪可以將畫面拉近 / 放遠，移動到怪物的旁邊將您的滑鼠指標放在怪物身上按下左鍵就會選定這個怪物，再按下攻擊鍵 (預設是：Ctrl+A) 或是玩家自定的法術熱鍵就會攻擊選定的怪物。



組隊

在魔劍的世界中，組隊一起進行遊戲會比一個人獨力進行來得輕鬆，不但減少死亡的機率，也加快了升級的時間，組隊還可以對抗更高級的怪物以得到更多經驗值；而每個角色獲得的組隊經驗值具有上限。低級別角色貢獻少所以獲得經驗也少，因此當隊員同級或級別相近時候組隊最為有效。

不論與怪物或玩家戰鬥，挑戰的目標是很重要的：當你點選怪物時，怪物的名字會以七種顏色顯示，分別代表和自己的等級差距：

7色	威脅級別	經驗
白色	忽視不計	無
綠色	輕易擊敗	▲
藍色	不分上下	▲▲
黃色	艱難的戰鬥	▲▲▲
橙色	難以獨自取勝	▲▲▲▲
紫紅	難以匹敵	▲▲▲▲▲
紅色	自尋死路	▲▲▲▲▲▲

如何成立小隊



按ESC叫出主功能選單->小隊選項->成立小隊
小隊視窗上的按鈕由上至下分別是：切換跟蹤模式，切換金錢分享，離開這個小隊，移除一個小隊員，邀請一個玩家加入小隊，解散小隊，指派新領袖。



解讀小地圖及聊天頻道



當一個新進玩家開始冒險時總是聽不懂其它有經驗的玩家在說什麼，只知道他們在說要去那裡練功，但是不知道怎麼看座標，也不知道怎麼用公開頻道和大家聊天、問問題。

開始遊戲時畫面的右上角會有個小地圖，解讀小地圖是非常重要的課，由於Shadow Bane的世界非常的大，玩家們決定會面地點通常都會用座標表示，如果不看座標，你很難找到自己的同伴；小地圖的上方會顯示你現在所在地的橫座標、縱座標及高度，通常玩家們交談只會用到橫座標及縱座標，橫向往右移動，橫座標的數字會增加，往左移動則會減少，縱座標則是往上移動是增加，往下移動是減少，所以下次聽到別人在報座標的時候就先看看自己所在的座標，就可以輕鬆的辨別自己和集合地點的位置了。

而小地圖上的每個點都是生物，分別是：

- 紅點：怪物
- 黃點：NPC
- 深綠點：同國家玩家
- 淺綠點：同公會玩家
- 藍點：非同公會玩家

如何利用各種頻道和其它玩家交談

- 一般頻道 直接在聊天視窗輸入訊息，只有附近的人看得到
- 公會頻道 /gu <訊息> Enter，同公會的人不論在那都看得到
- 城市頻道 /city <訊息>Enter，和你同城市的人都可以收到訊息
- 喊叫頻道 /shout <訊息>Enter，在一定的大
- 密語 /tell <人名><訊息>Enter

轉職

所有的角色一開始只有四種基本職業可以選擇，分別為：戰士之路、浪人之路、治療師之路、法師之路；在到達等級十之前各個玩家除了種族先天上的差異之外，其實並沒有太大的不同，但是在到達等級十時，你就必需選擇

更進階的職業，日後依所選職業的不同及技能的專精，每個角色的差異性開始拉大，而魔劍中每一個職業皆有其特殊的地方，也有的職業有種族或性別的限制…



基本職業

- 戰士之路 野蠻人、十字軍戰士、女獵人、遊俠、聖堂武士、戰巫、武士
- 浪人之路 刺客、野蠻人、吟遊詩人、女獵人、遊俠、斥候、盜賊
- 治療師之路 元素使、懺悔者、十字軍戰士、德魯伊、祭司、牧師
- 法師之路 刺客、吟遊詩人、元素使、狂怒女神、戰巫、巫師

可選進階職業



新天上碑武器大觀

話說在今年元月28日《新天上碑》的代理公司—億泰利於台北晶華酒店隆重的舉辦了一場曠世奇武的拍賣會，聞訊趕來參與盛會的人數眾多，每個人都想將推出義賣的四把神兵利器弄到手，這樣的盛況不僅空前應該也算是絕後吧。這次將深入為各位玩家報導《新天上碑》一系列的武器概觀。



同樣的武器、不同的功效

《新天上碑》的武器有一個很大的特色，就是雖然為同一種武器但屬性不同的話，相對的價值也會截然不同的。而決定價值的主要差別在於武器的屬性，新天上碑武器的屬性有「攻擊力」、「熟練度」、「準確率」及「重量」四種。「攻擊力」代表著武器本身的破壞力；「熟練度」是指玩家對於武器使用的純熟度，玩家的純熟度越高越能發揮出武器的攻擊值；「準確率」則代表攻擊時的命中率，命中率如果越高，玩家的屬性「力量」就會升得越快，砍人也就越痛；「重量」則是武器本身的重量，最好的武器是負五成重的，堪稱極品中的極品。就是因為這些武器的屬性會直接影響到玩家本身屬性升級的快慢，所以玩家們通常打到寶物並不會只看外表，每個人都會詳細的看清寶物的屬性後再決定要留下來珍藏，還是當成拾荒物品一樣賣給NPC資源回收一下。



購買一流事流流那名售賣自己身彩強!



更劣高年都是一人獲權一獲強怪

武器用途面面觀

如果以武器的功用來劃分的話，新天上碑的武器大致上可以區分成以下幾種：



衝熟掛力型

此種武器主要以短武器為主，因為短武器的攻擊力低，故掛圈的時候可以掛比較久，如果要衝熟練度的話，就持武器「準確率」負值越大的越好。如果要衝力量的話，有兩種方式，一種為保持原本的職業，然後拿武器「準確率」正值越大的越好。但是如果持原職業的短武器打怪物的傷害值已經超過1時，可以轉其他的職業後拿轉職的武器來打怪，就可以繼續掛同一等級的怪物了。這一類型武器的代表：短劍、短槍、短刀及搖樓手套。



斷定力量又斷熊，真幸運!



掛圈時可以進進聯天視掛打殺時則



打寶賺錢型

由於目前比較高級的武器，都要從高級的怪物身上才能得到，以目前怪物的防禦力而言，身上沒有幾把上得了檯面的重武器，要打強一點的怪物可能跟送死沒兩樣。而且武器的準確率最好是+18以上的，這樣配合著武功施展更能收事半功倍之效。這一類型武器的代表作：首推奇緣武器如「無光劍」、「太清神龍爪」等，不過由於奇緣武器是限量發行的，而且每個伺服器中各種職業只出三把，所以目前的奇緣武器都已經名花有主了，大部分玩家的主流武器還是以701級的武器居首，如「死魂劍」、「柳葉刀」、「青龍血槍」及「血狼爪」等。



用了+18的短武器，把力量瘋狂升了



損益平衡型

如果想要兼顧熟練的提升，但是又不想寄人籬下向別人厚顏借掛，或者是想要平衡發展所有的屬性而不消耗太多的碑幣，那麼你絕對需要一把高攻擊力但低準確率的武器。一方面打怪提升屬性，一方面以打怪所得的報酬來購買需耗損的體力補品，剛好可以讓自己的屬性在戒急用忍中穩定的進步，不過唯一的缺點就是要耗費較長的時間。



齊人之福可不耐穿，找一團人犯難打不來了



領悟學武型

《新天上碑》要學習武藝增加攻擊破壞力的唯一途徑，就是裝備可以領悟武功的武器。



費玉剛的威力



酥強的劍劍！差點被掃到神廟屋

不分晝夜的砍怪，等到時機成熟的那一刻就可以領悟武功絕學。而自古正邪不兩立，故不同屬性的玩家也須裝備不同的武器才能學會各自所屬的武功。目前可以學到武功的武器如下：

職業武功

職業	正派武功			邪派武功		
	武功名稱	學武武器	武功階級	武功名稱	學武武器	武功階級
劍	泰山劍	風流劍	基本	猛襲劍	軟劍	基本
	大劍破陣	順光劍	進階	白鬼猛襲劍	云妝劍	進階
刀	半月斬	戒刀	基本	野狼刀	銳刀	基本
	斬魔刀	半月刀	進階	血天閃光	碎鏢刀	進階
槍	破玉剛	短鐵蛇矛	基本	狂殺戟	青銅戰戟	基本
	三節連環	白狼蛇矛	進階	奪命九式	紅銅精槍	進階
爪	六合拳	飛鷹爪	基本	鷹爪功	火血手套	基本
	龍爪擒拿手	飛鷹手套	進階	寒冰掌	銀髓擊	進階

共同武功

武功名稱	學武武器			
	劍	刀	槍	爪
血天功	梅花劍	大刀	赤血短槍	蒼靈爪
殘殺血影功	白玉劍	片光刀	鐵蛇矛	追命爪



群舞擺擺有說狂舞，就拜先找到怪種

炙手可熱的奇緣武器

奇緣武器的現世緣自於《新天上碑》1.08幫派街鬥版的任務，當時玩家解完奇緣任務後可以隨機獲得奇緣武器一把，而擁有奇緣武器的玩家從此將可在各伺服器中縱橫天下，因為拿奇武的人就好比手持著MP5衝鋒槍與拿著左輪手槍的人對決，擁有絕對的優勢。

從各方小道消息中探聽到，有些擁有奇緣武器的玩家靠著它上山下海打下不少寶物與碑幣，然後轉賣台幣賺取生活費，難怪很多人對於奇緣武

種類	701武器	奇緣武器	超奇緣武器
劍			
刀			
槍			
爪			

器鐵之若驚。先跟大家來研究一下，目前打怪所能獲得最高等的武器與奇緣武器到底差在哪裡！

從這邊可以看得出來，越高等的武器攻擊力越強且武器熟練度也越高，然而重量卻相對的成反比下降。如果以目前攻擊力的計算公式來驗算的話，假設經過鍛鍊之後得到力、外、敏、熟皆為



1000的屬性值，而玩家本身熟練超過武器的熟練度，那麼總攻擊力計算方式應該為：力量+熟練+武器攻擊力。所以



白在老人受死吧！這老幫幫新武器怎麼變壞了

拿701武器的攻擊力為	$1000+1000+770=2770$
拿奇緣武器的攻擊力為	$1000+1000+1205=3205$
拿超奇緣武器的攻擊力為	$1000+1000+1300=3300$

至於擁有奇緣武器或超奇緣武器的經濟效應該有以下幾點：

- 1 享有打強怪的資格以賺取寶物換碑幣或是台幣。
- 2 與人PK時在武器上佔有絕對之優勢。
- 3 增加打怪的速度與效率，提升碑幣收入的速度。
- 4 強大的攻擊力可快速秒殺怪物，降低打怪成本。
- 5 每當官方舉辦擂台賽時，可藉此賺取優渥的獎金。
- 6 每當開放新高級怪物時，可藉由強大的攻擊力先馳得點，打怪獲得新寶物。
- 7 擁有更強的攻擊力，但載重量反而更輕巧，可以讓持有者攜帶更多的物品。
- 8 攻城時可以發揮強大的火力，如果一幫內擁有數把的奇緣武器，要攻佔幫城的機會將大大的提高。

超級武器可是攻城戰中不可或缺的此種巨品

劍系武器	武器名稱	攻擊力	掉落怪物
	短劍	50	河南省洛陽城外的「蛇、鹿」
	長劍	90	河南省北隴山「狐狸、狼、武道人」
	鐵劍	130	河南省北隴山將軍墓附近「死殭屍、初級劍客、血殭屍」
	鋼鐵劍	170	河南省將軍墓「石像、將軍像、盜掘犯」
	青銅劍	210	河南省南北嵩山「樵夫、白衣武士、狼、山豬、七點蛇」
	風流劍	250	河南省達摩洞「夜叉、羅漢僧、老僧」
	軟劍	290	陝西省西安附近「野賊、蜘蛛、猴子」
	梅花劍	330	陝西省華山附近「華山劍客、喇嘛僧」
	太極劍	370	陝西省魔教「地蟲、毒蠍蛛、甘肅千佛洞「石人」
	白玉劍	410	陝西省五龍聖殿「青銅獅子像、麒麟像、五龍聖女」
	云妝劍	450	湖北省「龍蝦」
	噴光劍	490	湖北省「白頭老鷹」
	銀流劍	530	湖北省血靈洞「血靈妖花」
	赤虎劍	570	湖北省桃花林「八色鳥」
	破碎劍	610	湖北省神農架「破天鬼」
	佩玉劍	650	河南省少林寺緊那羅殿「鬼影、大緊那羅」
	雪花劍	690	河南省少林寺「緊那羅殿主、六祖殿「鬼火」
	毒麟劍	730	河南省少林寺「緊那羅殿主、六祖殿「鬼霧」
	死魂劍	770	河南省少林寺六祖殿「白衣老人」
	無光劍	1205	解「奇緣任務」隨機獲得，一個伺服器最多三把

刀系武器	武器名稱	攻擊力	掉落怪物
	短刀	50	河南省洛陽城外的「蛇、鹿」
	銀放刀	90	河南省北隴山「狐狸、狼、武道人」
	青銅刀	130	河南省北隴山將軍墓附近「死殭屍、初級劍客、血殭屍」
	斬首刀	170	河南省將軍墓「石像、將軍像、盜掘犯」
	博刀	210	河南省南北嵩山「樵夫、白衣武士、狼、山豬、七點蛇」
	腕刀	250	河南省武極河「螞蟥、毒蛇、刀客、無極刀客」

刀系武器	武器名稱		攻擊力		掉落怪物	
	武器名稱	攻擊力	武器名稱	攻擊力	掉落怪物	掉落怪物
	戒刀	290	陝西省西安附近「野賊、蜘蛛、猴子」			
	大刀	330	陝西省華山附近「華山劍客、喇嘛僧、黑熊、灰熊」			
	龜頭刀	370	陝西省秦始皇陵「蜥蜴、吸血蝙蝠、秦俑、騎士俑、兵士俑」			
	片光刀	410	陝西省五龍聖殿「青銅獅子像、麒麟像、五龍聖女」			
	半月刀	450	湖北省「血蛙」			
	碎鎌刀	490	湖北省「白衣武士」			
	滿月刀	530	湖北省血靈洞「血靈刺客」			
	血狼刀	570	湖北省桃花林「青銅魔人」			
	碧玉刀	610	湖北省神農架「羅煞鬼」			
	金鏡刀	650	河南省少林寺緊那羅殿「鬼霧」			
	五環刀	690	河南省少林寺「緊那羅殿主、六祖殿「高僧」			
	九流刀	730	河南省少林寺「緊那羅殿主、六祖殿「鬼霧」			
	柳葉刀	770	河南省少林寺六祖殿「白衣老人」			
	烈火雷刀	1205	解「奇緣任務」隨機獲得，一個伺服器最多三把			

棍系武器	武器名稱		攻擊力		掉落怪物	
	武器名稱	攻擊力	武器名稱	攻擊力	掉落怪物	掉落怪物
	短棍	50	河南省洛陽城外的「蛇、鹿」			
	長棍	90	河南省北邙山「狐狸、狼、武道人」			
	鋼鐵棍	130	河南省北邙山將軍墓附近「死殭屍、初級劍客、血殭屍」			
	短戟	170	河南省將軍墓「石像、將軍像、盜掘犯」			
	鋼鐵長戟	210	河南省南北嵩山「樵夫、白衣武士、狼、山豬、七點蛇」			
	短鐵蛇矛	250	河南省武極洞「蝙蝠、毒蛇、刀客、無極刀客」			
	青銅戰戟	290	陝西省西安附近「野賊、小野賊」			
	赤血短棍	330	陝西省華山附近「華山劍客、喇嘛僧、黑熊、灰熊」			
	三枝長棍	370	陝西省秦始皇陵「蜥蜴、吸血蝙蝠、秦俑、騎士俑、兵士俑」			
	鐵蛇矛	410	陝西省五龍聖殿「青銅獅子像、麒麟像、五龍聖女」			
	紅銅精棍	450	湖北省「白馬」			
	白狼蛇矛	490	湖北省「雷音寺和尚」			
	守勢戟	530	湖北省血靈洞「毒甲蟲」			
	滿月戟	570	湖北省桃花林「紅玉魔人」			
	七枝銀輪棍	610	湖北省神農架「千毒鬼」			
	朱雀火戟	650	河南省少林寺緊那羅殿「鬼火」			
	玄武精棍	690	河南省少林寺「緊那羅殿主、六祖殿「大緊那羅」			
	白虎銀棍	730	河南省少林寺「緊那羅殿主、六祖殿「鬼霧」			
	青龍血棍	770	河南省少林寺六祖殿「白衣老人」			
	金厲閃電棍	1205	解「奇緣任務」隨機獲得，一個伺服器最多三把			

爪系武器	武器名稱		攻擊力		掉落怪物	
	武器名稱	攻擊力	武器名稱	攻擊力	掉落怪物	掉落怪物
	搗糝手套	50	河南省洛陽城外的「蛇、鹿」			
	綿布爪	90	河南省北邙山「狐狸、狼、武道人」			
	白打手套	130	河南省北邙山將軍墓附近「死殭屍、初級劍客、血殭屍」			
	鋼鐵爪	170	河南省將軍墓「石像、將軍像、盜掘犯」			
	鴛鴦雙爪	210	河南省南北嵩山「樵夫、白衣武士、狼、山豬、七點蛇」			
	火血手套	250	河南省達摩洞「夜叉、羅漢僧、老僧」			
	飛鷹爪	290	陝西省西安附近「野賊、小野賊」			
	蒼鷹爪	330	陝西省華山附近「華山劍客、喇嘛僧、黑熊、灰熊」			
	無影爪	370	陝西省秦始皇陵「秦俑、騎士俑、兵士俑」			
	追命爪	410	陝西省五龍聖殿「青銅獅子像、麒麟像、五龍聖女」			
	飛龍手套	450	湖北省「眼鏡蛇」			
	銀鱗戟	490	湖北省「蠍子」			
	金鱗戟	530	湖北省血靈洞「吸血怪鼠」			
	天壽爪	570	湖北省桃花林「金剛魔人」			
	月狼爪	610	湖北省神農架「血殺鬼」			
	懸猴爪	650	河南省少林寺緊那羅殿「小緊那羅」			
	白虎爪	690	河南省少林寺「緊那羅殿主、六祖殿「鬼影」			
	青龍爪	730	河南省少林寺「緊那羅殿主、六祖殿「鬼霧」			
	血狼爪	770	河南省少林寺六祖殿「白衣老人」			
	太清神龍爪	1205	解「奇緣任務」隨機獲得，一個伺服器最多三把			

軒轅劍 網路版

勇闖龍潭虎穴 - 神龍潭完全攻略

剛加入《軒轅劍網路版》的朋友們，一定會很好奇《軒轅劍網路版》的英雄好漢們最不想去的地方是在哪裡？

有人猜說：是海拔粉高的“龍樓山黑龍神殿”嗎？～錯！還有人猜說：就是有50級限定的“通天柱”對吧！～還是錯！

讓筆者告訴大家這地方的名字吧～（ㄟ（▽）ㄟ粉驕傲狀）——“神龍潭”！

相信大家對這地方還不陌生吧！不要懷疑這個地方的可怕，不信可以帶一組平均50級的5人小組去逛逛看，逛遠一點就知道為啥大家都不愛去了（>_<）。回到正題～小妹今天的任務就是把這個大家很怕去的地方徹徹底底的分析一番，讓大家知道要打敗這地方的老大“真龍王”並不是件難事，目標讓神龍潭變成一個遊樂場……（一、一||| 想太多）。

把關的牛魔王

要到神龍潭的路線只有一條，延著巨石林的牛區瀑布前進，瀑布裡有一個叫做“牛魔王”的傢伙，“他一點也不強”，大概45級左右，所以請未滿40級以下的小朋友不要亂亂跑，不然可能要請鮪魚肚幫你收屍了... 在這裡筆者告訴大家一個小秘訣，牛魔王的名字裡面有一個“王”字對吧！那表示他被推倒之後是需要重生時間的，如果有未滿40級或更低的玩家想去見見面，不妨趁一些高等的玩家清掉牛魔王時，“衝”過去神龍潭看看。



口不擇～無言啊！

進入神龍潭後，一入眼簾的不是別的，正是一片山谷；往前走會發現我們親切的鮪魚肚在那邊等著各位玩家的光臨。在這裡要提醒玩家們，接下來的怪絕對讓大家印象深刻！神龍潭怪物平均等級是47級，一開始玩家會遇到大約30~40隻的“口不擇”，千萬不要看牠的外表肥嘟嘟的很可愛就掉以輕心！小妹的朋友5X修羅魔刀曾經因為不信邪想跟他們玩玩看，最後小妹眼睜睜看著這位5X級的朋友被口不擇用“斷筋蝕骨”、“毒蟲纏身”慢慢的毒飢(>_<)。大家一定想說我見死不救，不是的！偶只是一個47級的“小”刺客，而隊中的精神領袖——藥師早就驚鶴西歸，想當然爾全隊覆沒……



“口不擇”及“口擇擇”都屬同一類型的怪，口不擇多殺幾隻的話，會出現他們的老大“舌不擇”。在這邊建議到“口不擇”區打口不擇時，可以請隊上的刺客一隻一隻引來打，因為口不擇不是集體性的怪，不會有拖車的危險，而且他們走路的速度真的很慢，不要像小妹的同伴一樣一次就殺進去，要不然全隊覆沒絕對不是夢想。

讓人魂不附體的魂區



過了口不擇言，接下來面對的是一群殺人不眨眼的闇駭魂、駭魂、紫魂等這些“魂”字輩的怪；基本上長得都像差不多，只有顏色和等級不同，攻擊的方法卻很相同。“鬥尊護駕”、“修羅護駕”是他們的招牌絕招，很多玩家認為這裡的闇駭魂跟怒火山的血靈蟲使一樣是個練功的好地方吧？如果你這樣想，小妹必須勸你多找幾個武術家的同伴，以免看到紫魂

連發的修羅護駕後，怪隊上的劍客怎麼擋不住>_<~！小妹見識的紀錄是4隻修羅護駕追殺一個可憐的武術家... (請為他默哀0.1秒鐘)

所以要打這些魂字怪，請多找點武術家在前面當肉盾，並請陰陽師定住衝過來的怪，另外藥師要小心高等駭魂的靈蟲毒，這一招讓很多武術家很感冒，這一招是會讓武術家不知道自己是怎麼死的，所以可以說是殺人於無形啊~



神龍潭的怪物中，駭魂區佔了絕大的部份，只要走到神龍潭的中心位置再下面一點的話，小妹在此先恭喜你們，已經過過了神龍潭的一半，真龍王還在後面跟你們招手咧 \ (〇〇) / ！接下來的路玩家可以看到一群美女向你撲過來，仔細一看，你會發現這些美女怎麼都沒有腳，手裡還拿著一根棍子，如果認為她們是女生就好欺負的話，那你就大錯特錯了！

駭魂、魃影、女魃是一群“團結”的好姊妹，一向喜歡群體行動，非常喜歡一起使出“熾炎波”、“震盪大地”、“霧早望雲”等這些招式，並且旋轉手中的棍子(你好幾棍)，所以千萬不要小看這些娘子軍。在此建議最好用遠程擊破的方式解決她們，萬一引來一堆，不要怕，請陰陽師定住，讓近戰系職業近距離攻擊來解決。俗話說：“一堆筷子難折，一隻筷子就不是問題了吧！”



軒轅的水魚民再度登場

靠近駭魂、魃影、女魃區附近有一群可愛的怪物，他們叫做水魚民，玩過軒轅劍系列的玩家都知道他們的長相：魚的身體有手有腳，看到玩家還會“唧唧唧”裝可愛的叫，看了真讓人喜歡呢(ˊ_ˋ)。你說什麼！“唧唧唧”不是在裝可愛？他扁人時就會用“唧唧唧”的攻擊，被打到時是粉痛低！而且等級都最低都還有52級勒！所以強烈建議，不要一次引太多水魚民，最好的打法就是利用水魚民武術家的特質，用遠程的戰鬥方式，陰陽師要多擔待了。

有些玩家可能想說，用隱形的就可以混過去了，錯錯錯！玩家打水魚民時要仔細看他們的手上裝備，在神龍潭的水魚民分為二部分，第一部份跟駭魂、魃影、女魃區在一起，第二部分的水魚民是跟“八爪機關”在一起，而第二部分的水魚民有一些手上都帶著一隻杖，杖的上頭有一個寶石，這些帶著寶石杖的水魚民都能夠看到隱形的玩家，所以喜歡混水摸魚的玩家們，要小心不要摸到大白鯊喔(“”), 通常一張地圖都會有幾隻怪物能夠偵查隱形，會在後段——跟玩家介紹。



強大的機關獸現身！

接下來遇到“八爪機關”。相信有玩《軒轅劍網路版》的玩家對“機關獸”應該不陌生吧！從怒火山的中級老大“機關龜”到冰封之谷的“冰封神兵”，這幾隻都是王級的機關獸，應該有看過，蝦米！@@ 你們沒看過！喔！因為他們都是王級的怪物～



沒看過機關獸的玩家們別難過，來神聖澤作客，真龍王當然不會虧待你們啦！八爪機關跟魂八爪會先出來給大家“好好低照顧”一番啦，“如喪神守”、“九陽腿”、“機關炬炮”、“伏虎沖天”這些菜他們都會一一的端出來，讓玩家們吃得飽飽的再去找真龍王一決生死，你們看多麼貼心的五星級服務阿～



在這裡小妹建議，玩家們如果不想接受八爪機關熱情招待的話，可以請隊上的刺客幫個隱形，小心可以看到隱形的水魚民，再悄悄地走過去；若是堅持要享受八爪機關的熱情招待，建議打八爪機關及魂八爪時，請隊員定住他們龐大的陣容再一個一個來打，打完不要急著撿屍體，讓隊上的樂師休息一下吧！接下來的路就更刺激囉！



真龍王隆重登場！

接下來我們的主菜上場了——龍魂、龍王，相信來到這裡玩家們一定會感到痛哭流涕；這些痛小妹也嘗試過，他們的全方位攻擊招式“龍嘯九天”令人感到吃不消，更別說是“招喚目標”、“怒龍逆轉”這些沒人性的招式了！就算隱形想偷偷摸摸的混過去，不但會被龍魂抓包，還送個龍嘯九天，真是令人欲哭無淚。

打到這裡的玩家們一定會覺得製作小組是不是喜歡虐待人啊！出這麼變態的怪！大家先別發火，這裡的龍魂、龍王確是有點沒人性，但是並不是沒辦法打敗他們，套一句台詞：“只要有心、人人都可以打敗龍魂。”建議在這段，玩家們要有MP耗盡的心理準備。首先龍魂是屬於關系的法怪，所以抗關係的魔法大家都要有；接下來系符師跟臨場師要負擔重一點，因為定怪跟遠程的攻擊是打全體性法怪的不二法門，千萬不要想以近戰來佔便宜，那只會多一具屍體而已。在這裡筆者會如此嚴肅的說明，是希望近戰系的朋友們留得青山在、不怕沒柴燒。推真龍王才是我們的目的呀！



對付真龍王的確是一件傷腦筋的事情，因為真龍王周圍有許許多多的小弟——龍魂，所以玩家在打真龍王時可以做二個選擇：第一、直接請刺客引真龍王出來打；第二、清光龍魂不接屍體直接跟真龍王拚命。筆者的選擇是前者，因為要一一清光龍魂並不是件簡單的事，所以把真龍王找出來單挑既方便又省力。



◆至於打真龍王的戰略，小妹的建議是：

第一、先清除真龍王正面的魔魂，利用真龍王看不到

隱形的弱點，讓刺客可以隱形去引真龍王，引到八爪機關區來扁。(這時八爪機關區應該先清空)

第二、每一組隊伍至少要有一名祭司師來對付真龍王的“龍奔三界”，這一招能將玩家直接送到鱷魚肚身邊，但不是被打死，只是單純的被踢到鱷魚肚身邊。

第三、請近戰系的玩家帶一名以上的武術家，等待八爪機關的重生，讓遠戰的陰陽師及祭司師能專心對抗真龍王。

以上三招只要玩家們部署好，推倒真龍王只不過是時間上而已囉！在此祝大家推王成功。(^ _ ^)



神龍潭怪物一覽表

名稱	等級	種族	目擊P	目擊P	物品
口不擇	35	精怪	13400	11000	飛來來器、絕體絕命殺、殘卷 ● 法術 精氣百倍、魂蟲毒、毒蟲纏身、斷筋蝕骨、千蟲化魂
口擇箭	38	精怪	18000	11000	旋流刺、無量袍、殘卷 ● 法術 精氣百倍、魂蟲毒、毒蟲纏身、斷筋蝕骨、千蟲化魂
關駭魂	38	鬼靈	24000	10000	翔羽翼、殘卷 ● 法術 精氣百倍、千蟲化魂、毒蟲纏身、斷筋蝕骨、屍腐毒、門障護駕
口擇箭	40	精怪	21000	13000	旋流刺、善芒靴、殘卷 ● 法術 精氣百倍、毒蟲纏身、萬邪毒降、斷筋蝕骨、千蟲化魂
舌不擇	40	精怪	26000	12000	鈴鐺髮髻、殘卷 ● 法術 精氣百倍、毒蟲纏身、萬邪毒降、斷筋蝕骨、鬼影咒、氣壯山河、千蟲化魂
駭魂	42	鬼靈	26000	12000	翔羽翼、乾坤服、殘卷 ● 法術 精氣百倍、千蟲化魂、毒蟲纏身、斷筋蝕骨、屍腐毒、門障護駕
紫魂	45	鬼靈	28000	14000	雪影之杖、殘卷、鑽石礦物 ● 法術 精氣百倍、毒蟲纏身、修羅護駕、斷筋蝕骨、屍腐毒
藍魂	46	妖魔	41000	15000	星雪之腕、殘卷 ● 法術 熾炎波、早望雲霞、火神罩身、癩瘼大地
藍影	48	妖魔	43000	16000	北斗箍環、蕪弄錦裳、殘卷 ● 法術 火神罩身、癩瘼大地、熾炎波、早望雲霞
女藍	50	妖魔	66000	28000	閃后衣表、駱馬靴、殘卷 ● 法術 火神罩身、癩瘼大地、金剛護趾、早望雲霞、鬼魅陰火
水魚民	52	精怪	88000	5200	天樞武甲、鑽石礦物、泥蛇服、紅寶石 ● 法術 乾坤氣瘴、鐵布衫、力抗山河、腳腳脚
水魚民	55	精怪	98000	7000	神燈、藍寶石、掃羅手套、殘卷 ● 法術 乾坤氣瘴、腳腳脚、鐵布衫、力抗山河
八爪機關	56	機關	94000	11000	救命錦囊、殘卷 ● 法術 乾坤氣瘴、如畏神守、力抗山河、九龍腿、伏虎冲天
魂八爪	57	機關	97000	11000	光炫戒環、殘卷 ● 法術 乾坤氣瘴、伏虎冲天、力抗山河、九龍腿、機關炮悠、如畏神守
魔魂	58	魔獸	120000	15000	鳳凰羽毛頭飾、鑽石、殘卷 ● 法術 乾坤氣瘴、鐵布衫、力抗山河、招喚目標
龍王	60	神獸	89000	26000	● 法術 神清氣爽、怒龍逆轉、萬痛聚身
真龍王	68	魔獸	190000	18000	天外飛仙、破魔杵、殘卷、封雪刃 ● 法術 龍鳴潭水、天露獸骨、力抗山河、龍奔三界、龍踏九天

晉陽洞窟大蒐秘

通過了濮陽洞窟的考驗之後，大家的等級想必精進不少，但可別以為這樣就粉厲害了喔！正所謂一山還有一山高，有兄弟洞之稱的晉陽洞窟，正在旁邊向玩家招手呢。想要接近一轉職業的巔峰，晉陽洞窟絕對不可錯過囉！



行前準備

環境介紹

晉陽洞窟和濮陽洞窟堪稱是兄弟洞的練功區域，因為二者不論在環境上或是NPC敵人上，都有著顯著的相似性。

怪物個性

三國NPC的種類比起其他遊戲雖然不能算多，但是基本上還是能按他們的個性分為幾類：

按屬性分類

在這裡我們要提出NPC屬性的設定，就洞窟NPC來說，怪的等級越高，他所受到的屬性比畫影響也越大。所謂屬性比重指的是該NPC在受擊時最多能被自己的屬性百分比影響的損血比率。目前共設定有四種基本屬性—地、水、火、風，各有相生相剋的特性，即地剋水、水剋火、火剋風、風剋地等四種循環。當玩家擁有相對應的屬性石，譬如風屬性的屬性石，當面對能與之相剋的地屬性NPC，就能產生加成的殺傷！

按攻擊方式分類

攻擊方式也會因洞窟所在之不同而有差別。這又能細分為主動被動攻擊和單一群眾攻擊兩小類：

主動被動攻擊：大地圖上的所有NPC均採被動攻擊方式，到了洞窟之後則視情況而定，譬如濮陽洞窟的NPC即是主動攻擊的能手，像漢1的狐蝠精的搜索能力極強，只要有玩家靠近約10步左右的距離，便會展開攻擊行動；但是晉陽洞窟的NPC多採被動攻擊方式，意即若玩家不主動對其攻擊，從旁邊經過其實沒有什麼威脅性，玩家不用刻意提防。因此晉陽的練功區常常擠爆，就是這個原因。

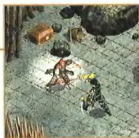
單一群眾攻擊：當玩家進入洞窟之後，會碰到幾種排列組合的狀況：主動單一攻擊NPC、被動單一攻擊NPC、主動群眾攻擊NPC、被動群眾攻擊NPC，既是主動攻擊又會群眾攻擊的NPC最是恐怖，玩家洞窟練功建議不要找這種類型的NPC，以免遺憾終生。

升級難度

基本上等級越高，升級所需的功夫就越多。晉陽的升級難度堪稱是所有洞窟之最，為的就是試煉玩家向前邁進的決心！因為玩家在等級50之後，就能透過任務晉升為二轉的職業，因此在這個關鍵的時期，大部分的玩家會選擇比較不痛升級速度又能接受的所在，但是大多數人都有這種想法，造成晉陽3~10樓人滿為患的慶沉屢見不鮮，升級速度自然就會慢下來。不過相信經過這一關之後，未來的前途可說是一片光明啊！

防具資訊

由於晉陽洞窟NPC的實力已經是創始洞窟中的頂級了，所以物理防禦力的需求絕對不可小覷，即使擁有一轉最強的武防，如果沒有其他寶石加持的話，升級之路可說是備極艱辛啊！下表所列的參考防禦力，指的是在這些樓層中被NPC攻擊不會失血太多的數據，玩家可以自行調配。



晉陽樓層(參考防禦力)

類別	B1~B3(防35)	B4~B5(防40)	B6~B7(防45)	B8~B10(防50)
頭盔	雪貂頭帶(防+7)	英傑頭帶(防+8)	玄龜寶盔(防+9)	黃金頭盔(防+12)
鎧甲	玄龜戰鎧(防+15)	玄武戰鎧(防+16)	百戰戰鎧(防+17)	黃金戰鎧(防+18)
靴子	玄龜寶靴(防+4)	御風靴(防+6)	防護靴(防+7)	防護靴(防+7)
項鍊	伏魔項鍊(防+4)	金鍊子(防+5)	守護項鍊(防+6)	守護項鍊(防+6)
戒子	玄龜寶戒(防+5)	虎威寶戒(防+5)	黃金戒指(防+6)	白金戒指(防+7)

備註

1. 本表以義士裝備為準，其他職業可按同等級防具加以置換即可。
2. 上述建議配備防具，採取以最經濟的取得方式，也就是自行打怪而得，如嫌打怪麻煩亦可使用拍賣功能獲得。
3. 表內的建議配備防具，係指被攻擊一次損血4~8滴為基準，若該防禦裝備失血超過10以上者，玩家可參酌更高等級之裝備加以使用。

HP補品

補品方面，大家應該不用懷疑一件事，那就是補品無論如何都是不嫌少！以50級左右的一轉高等玩家而言，下列的補品綽綽有餘了，不過多帶點總是好的，畢竟機會是留給有準備的人喔！

HP血量	1500以下	2000以下	3000以下
搭配方法	建議以戰國七雄為主	建議以踏雪尋雄為主	建議以四元寶品為主
適宜補品	戰國七雄 (HP+780)	七星魚湯 (HP+1000)	踏雪尋雄 (HP+1500)
			九天魚翅羹 (HP+1800)
			四元寶品 (HP+2200)
			醬爆牛肉 (HP+2700)

備註

1. 本表以義士為例僅供參考，可多帶一些輔助性補品如宮保雞丁、奶油蝦球等前去支援，兩相搭配，洞窟探險輕鬆自在。
2. 補品取得方式：a. 自己製作、b. 組織提供、c. 透過拍賣頻道購得、d. 客棧購買、e. 打怪掉落

晉陽洞窟 第一層



晉洞B1大約是相當於洞B3的等級，因此防禦力的基礎約在35左右，不高也不低，25級以上玩家十分容易上手的樓層，不過最大的福音還是晉洞幾乎全是被動攻擊的NPC了！所謂敵不動我不動，大家相安無事，想要升級的話，一隻一隻的打，成果一定讓人滿意喔！

晉陽洞窟第一層出沒NPC

NPC名稱	土匪	HP血量	1080
掉寶一覽	雪貂頭帶、逍遙方巾、純銀髮髻、寂靜箭、甜味樹根、酸辣湯、通氣散、威冠錦囊、野蔘、精製寧神丹		
NPC名稱	流亡士兵	HP血量	1080
掉寶一覽	雪貂靴襪、逍遙袍、勾魂羽衣、防護之石、甜味樹根、酸辣湯、通氣散、寧神密函、野蔘		
NPC名稱	毒蠍子	HP血量	1158
掉寶一覽	虎威項鍊、強化之石、火之石、肉包、保生丹、芳香草、高品質藥粉、糜爛之石、野蔘、精製寧神丹		

晉陽洞窟 第二層



毒蠍子與蜥蜴王雖然被動，但是攻擊的力道一點也沒減弱，建議玩家的補品還是多帶些，以免遺憾終生。為了高等武防，大家拼了！！

晉陽洞窟第二層出沒NPC

NPC名稱	毒蠍子	HP血量	1158
掉寶一覽	虎威項鍊、強化之石、火之石、肉包、保生丹、芳香草、高品質藥粉、糜爛之石、野蔘、精製寧神丹		
NPC名稱	護衛	HP血量	1236
掉寶一覽	地之術(中)、水之術(中)、火之術(中)、風之術(中)、雲之術(中)、快速術、無邊之石、威冠錦囊、野蔘、精製寧神丹		
NPC名稱	蜥蜴王	HP血量	1314
掉寶一覽	英傑頭帶、逍遙方巾、如意髮髻、封靈之石、肉包、保生丹、苦味菜、甜味樹根、野蔘、精製寧神丹		

晉陽洞窟 第三層



紅衣殺手竟然提前在這裡出現？！看來日後的凶惡深不可測啊！還有巨蜈蚣與狂徒，這些不好惹的NPC加在一起，還是建議玩家一次挑戰一種，免得飛回客棧喔！

晉陽洞窟第三層出沒NPC

NPC名稱： 紅衣殺手 **HP血量：** 1392

掉寶一覽： 碎骨鎗、千鈞劍、靈兔靴、金絲軟鞭、靜高拂塵、黃金匕首、肉包、保生丹、野蔘、精製收心丸

NPC名稱： 巨蜈蚣 **HP血量：** 1470

掉寶一覽： 胥水靴指、忘機指、夢蝶彩衣、循環之石、八等箭、肉包、保生丹、野蔘、精製斷精膠

NPC名稱： 狂徒 **HP血量：** 1820

掉寶一覽： 伏魔戒指、佛珠項鍊、蒸餃、清涼散、厥寇鎧裝、精製斷精膠

晉陽洞窟 第四層



相信到了這裡術法系玩家一定會非常高興，因為大的攻擊術法書(業之術、針之術)將在奪命書生身上出現，術法系的終極威力終於顯現，加上一些輔助性的術法，真可說是滿載而歸啊！

晉陽洞窟第四層出沒NPC

NPC名稱： 狂徒 **HP血量：** 1820

掉寶一覽： 伏魔戒指、佛珠項鍊、蒸餃、清涼散、厥寇鎧裝、精製斷精膠

NPC名稱： 奪命書生 **HP血量：** 1925

掉寶一覽： 業之術(大)、針之術(大)、金甲術、光鏡術、強力術、還原術、無界之石、軍事密函、精製止血草

NPC名稱： 金甲兵 **HP血量：** 2030

掉寶一覽： 玄龜寶蓋、玄龜寶巾、玄龜仙髻、蒸餃、清涼散、軍事密函、精製止血草

晉陽洞窟 第五層



玄龜系列的武防雖然不能說是頂級，但是在這一層打到之後也能頂著先穿一下，至少有備無患吧，不然會給別人行情也不算低呢，玩家要好好把握。至於毒蜘蛛的生之術(大)，絕對是美女的最愛，相信美女打蜘蛛的畫面會不脛而走吧！

晉陽洞窟第五層出沒NPC

NPC名稱： 守門流浪兵 **HP血量：** -

掉寶一覽： - **備註：** 義士第二絕招PC

NPC名稱： 龍銘 **HP血量：** ?

掉寶一覽： 君悅頭釧 **備註：** 義士第二絕招PC

NPC名稱： 雙風扇殺手 **HP血量：** ?

掉寶一覽： 黃連酒 **備註：** 義士第二絕招PC

NPC名稱： 金甲兵 **HP血量：** 2030

掉寶一覽： 玄龜寶蓋、玄龜寶巾、玄龜仙髻、蒸餃、清涼散、軍事密函、精製止血草

NPC名稱： 雙刃殺手 **HP血量：** 2135

掉寶一覽： 玄龜戰指、玄龜神指、玄龜仙裳、蒸餃、清涼散、機密文件、精製斷精膠

NPC名稱： 毒蜘蛛 **HP血量：** 2240

掉寶一覽： 生之術(大)、中邪術、辟邪術、無名箭、蒸餃、清涼散、精製醒魂草

晉陽洞窟 第六層



鐵脊蛇矛及其同等級武器再次重現江湖！加上防高的鍊戒指，相信這一層，玩家必能度過一個精采豐富的打寶之旅！千萬別錯過囉！

晉陽洞窟第六層出沒NPC

NPC名稱： 惡賊 **HP血量：** 2366

掉寶一覽： 驅邪戒指、地獄爪、金銀華、燻魚、甘露丸、般若念珠

NPC名稱： 方外之士 **HP血量：** 2492

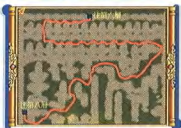
掉寶一覽： 伏魔項鍊、玄龜寶靴、虎威寶戒、泉源之石、燻魚、甘露丸、機密文件

NPC名稱： 羅麗怪 **HP血量：** 2518

掉寶一覽： 鐵脊蛇矛、金銀寶環、十字器、七煞卷軸、太乙符咒、連珠琴



晉陽洞窟 第七層



當蜘蛛遇到骷髏，會是如何的光景呢？當兩者一齊向你進攻時，又會讓人感到多大的恐懼呢？不要懷疑，測試玩家有多大的決心克服恐懼，晉洞7就是最好的試金石！

晉陽洞窟第七層出沒NPC

- NPC名稱：** 殭屍怪 **HP血量：** 2618
掉寶一覽： 鐵脊蛇矛、金銀雙環、十字醫、七煞卷軸、太乙咒咒、連珠琴
- NPC名稱：** 大刀兵 **HP血量：** 2744
掉寶一覽： 玄武鎧甲、真武長棍、翡翠仙衣、七等箭、燻魚甘露丸、機密文件
- NPC名稱：** 骷髏怪 **HP血量：** 2870
掉寶一覽： 真武鎧盔、晉陽方巾、玄武寶簪、無極之石、燻魚、甘露丸

晉陽洞窟 第九層



晉洞九樓堪稱是三國世界中人口密度最高的所在了！人滿為患自然亂象百出，常見的情況是PK大戰的經常舉行，有時是玩家合力PK紅人，有時則是紅人專殺等低玩家。不喜歡捲入是非的玩家建議避開人群聚集地，靜靜打怪就好。

晉陽洞窟第九層出沒NPC

- NPC名稱：** 判將 **HP血量：** 3784
掉寶一覽： 傳說頭盔、伏魔冠、勾魂羽飾、守護項鍊、炒牛肉、七厘散、機密文件
- NPC名稱：** 無衣殺手 **HP血量：** 3952
掉寶一覽： 三尖刀、百戰鎧甲、賢者長棍、紫霧羅裳、絕影之石、炒牛肉、七厘散
- NPC名稱：** 騎士 **HP血量：** 4120
掉寶一覽： 無缺之石、透骨箭、防塵靴、白金戒指、歸元項鍊、秋之戒、炒牛肉、七厘散、要塞地形圖

晉陽洞窟 第八層



江洋大盜的造型是否讓玩家覺得似曾相識？沒錯，他就是汝河的頭目。在汝河他是山寨老大，到了這裡也只能當跑龍套的角色！不過這死跑龍套的傢伙，相信也會讓玩家吃盡苦頭呢，還是提起精神小心應戰吧！

晉陽洞窟第八層出沒NPC

- NPC名稱：** 狼歸 **HP血量：** 7
掉寶一覽： 狂兒救助器、松竹動傳樂式武訣、狼門虎豹
備註： 美女、巫女第二絕招NPC
- NPC名稱：** 江洋大盜 **HP血量：** 2870
掉寶一覽： 流星錘、鐵錘雙股劍、保生鞭、斷流鞭、清虛拂塵、白金匕首、飛燕腳環、敕旨令牌
- NPC名稱：** 赤殺軍 **HP血量：** 3448
掉寶一覽： 玄龜寶戒、金鍊子、御風靴、炒牛肉、七厘散、機密文件
- NPC名稱：** 怪儒 **HP血量：** 3616
掉寶一覽： 地之術(大)、水之術(大)、火之術(大)、無界之石、龍魂靴、炒牛肉、七厘散、機密文件

晉陽洞窟 第十層



鑒於晉洞9的亂象，日前剛剛開放了晉洞10作為新的練功所在。其中的NPC和晉9一模一樣，對於人滿的紓解可說是功不可沒，但是白目的紅人仍多，請玩家千萬小心！

晉陽洞窟第十層出沒NPC

- NPC名稱：** 藍星守護者 **HP血量：** 7
掉寶一覽： 藍星戒指 **備註：** 轉職任務NPC
- NPC名稱：** 孟孟與虎神
HP血量： - **掉寶一覽：** 晉陽洞窟地圖
備註： 每月15日出現拿15顆煤礦之石可兌換地圖
- NPC名稱：** 判將 **HP血量：** 3784
掉寶一覽： 傳說頭盔、伏魔冠、勾魂羽飾、守護項鍊、炒牛肉、七厘散、機密文件
- NPC名稱：** 無衣殺手 **HP血量：** 3952
掉寶一覽： 三尖刀、百戰鎧甲、賢者長棍、紫霧羅裳、絕影之石、炒牛肉、七厘散
- NPC名稱：** 騎士 **HP血量：** 4120
掉寶一覽： 無缺之石、透骨箭、防塵靴、白金戒指、歸元項鍊、秋之戒、炒牛肉、七厘散、要塞地形圖

日月神教之江湖任務 - 黑木披風

話說日月神教東方不敗為了練《葵花寶典》、為了成為天下第一，就...就...就揮刀自宮了，可是自宮後的他性格就變得怪怪的說，而且還把教中大小事務全交由他的心腹 - 楊蓮亭一手包辦。這兩天東方教主居然還叫人去幫他買一些女紅的材料，想織一件披風給阿娜答楊蓮亭，這叫教中一些笨手笨腳的男教徒，都不知道要怎麼辦才好.....



觸發人物：黑木崖山腳下的教眾

- 條件：1. 實戰經驗 500 以下
2. 裁縫技能 10 級以上
- 獲得獎勵：黑木披風 (悟性+1)
- 特殊道具：針線包

2. 江湖歷練 50 以上



■ 名聲、江湖歷練不高很容易被人看不起@@



幫忙

剛踏入江湖的玩家，頂著新手的稱號，在武林中四處闖蕩，不過因為名聲和江湖歷練不足，所以甚少有人理會，還有人惡言相向呢！就像玩家來到黑木崖，原本只是想一睹日月神教教廷天險的要塞，可是卻被看守的日月神教教徒給臭罵一頓，雖然心裡老大不高興，可是打又打不



■ 怎麼會要女紅呢？

過人家，只好把這筆帳記在牆壁上，等到功成名就的那天再來好好地跟他算帳！不料玩家才剛轉身準備離開，眼尖的日月神教教徒居然看到玩家塞在懷中的針線包@@，於是他好奇地問玩家是不是會女紅。眼見日月神教教徒的態度直轉急下，玩家有點驕傲地點了點頭，只是不知為何堂堂一個男子漢會對女紅起了興趣，難不成他想搶針線包嗎@@？

這時他的臉色顯得有點難為情，慢慢地說出緣由。原來日月神教的大頭目東方不敗，近日不知哪來的好心情，忽然想做一件披風給他的心腹楊蓮亭，於是吩咐下屬分頭去找他想要的材料，但是他們這群人生平打打殺殺慣了，說到殺人放火的方法可能還能講得出點道理來，可是一遇到女人家的事他們可就一個頭兩個大了，如今好不容易遇到會女紅的人，說什麼也不會放過.....



■ 原來東方不敗想做披風

在日月神教教徒的苦苦哀求下，玩家會摒棄之前的成見答應他嗎？

《選擇 A》

- 好罷！我就幫你去找找。
- 接受任務，開始出發去找材料。

《選擇 B》

還是算了。(你剛才罵我，我打不過你，讓你找不到東西，被你教主教訓教訓也好！)
任務結束，玩家須重頭來過。

尋找

做披風要什麼樣的材料呢？天下之大、人海茫茫的，有誰會知道這檔子事啊？「對了！揚州城的丐幫全知道，應該“全部都知道了”吧！去碰碰運氣也好。」於是玩家來到揚州，並且在布莊附近的街道上找到正在行乞的全知道，玩家上前詢問，可是他硬推說自己是全不知，這時玩家該怎麼接話呢？



■ 答應幫忙找材料，可是人海茫茫該從哪找起嗎？



■ 丐幫全知道

《選擇 A》

■ 玩家：

江湖中本就該互相幫助，你丐幫講求的不就是行俠仗義嗎？你怎麼可以不幫我！

玩家祭出丐幫的名號，全知道聽裡雖然不滿，但是還是答應幫玩家解決問題。



■ 全知道可不吃利誘這套囉！

《選擇 B》

■ 玩家：

全大哥，我這裡有1萬兩銀子，就當是給你買個酒喝吧！

丐幫之人不為名利誘惑，對於玩家用錢收買甚為不屑，於是收下錢後，急忙把玩家推開（任務結束，過一段時間才能觸發）。



全知道說製作黑木披風須有白破x6、羊毛布x2、黑色染料及繡花針x6。玩家聽聞，心想白破和羊毛布不是問題，跟其他玩家買就有，但是黑色染料和繡花針該去哪找呢？隨手給了全知道3萬兩答謝他的恩情，接下來就是出發尋找黑色染料了。

黑色染料與繡花針

玩家尋過了大理、京城與西夏的布莊老闆，他們均搖頭說沒有，如今只剩下揚州的布莊了。玩家走到布莊，向老闆詢問有沒有黑色染料，老闆果然斬釘截鐵的說沒有... 玩家不得已只好苦苦哀求，終於求到老闆心軟，但是他說要拿6塊烏金跟他交換才行。玩家湊到烏金後，趕忙拿來與布莊

老闆交換，老闆交換時還頻頻囑咐玩家，不能說出他那兒



■ 布莊老闆不賣黑色染料

有黑色染料呢！玩家歡天喜地的拿走黑色染料，不過接下來的繡花針該去哪找呢？

信步走到京城的布莊，玩家不小心看見布莊外繡女雲兒手裡正拿著繡花針！於是玩家趕忙上前詢問。聽了玩家的問題，雲兒答應給玩家繡花針（雲兒會隨機要求「翠玉髮簪」、「黃金髮簪」與「珍珠髮簪」其中一樣，將雲兒要的物品拿給她後，就能得到繡花針x6）。終於拿齊了黑色染料和繡花針，緊接著只要再向玩家買羊毛皮與白破就可以向日月神教教徒交差囉！



■ 終於用烏金換到黑色染料囉

■ 黑色染料

任務後記

1. 任務至此，已經算完成了，玩家只要將物品拿回去黑木謹找日月神教教徒，然後等遊戲時間約7天（現實時間約14小時）就能從日月神教教徒那裡得知東方教主十分高興，而玩家可以選擇要《黑木披風》或是《名譽和江湖歷練各加50》，任務即算結束。

2. 任務可重複解，現實時間約17小時左右（遊戲時間約8.5天）

3. 黑木披風可正常交易。

4. 時間為累計上線時間。



■ 京城的布莊前



■ 雲兒有繡花針

★ 高手小祕訣 ★

黑木披風的任務流程不難，難的是如何在這過程中維持低實戰以及如何提升江湖歷練，在此可以提供一些方法讓玩家參考，或許能夠幫助玩家也說不定：

1. 解決低實戰的問題-除了開新人物，然後避免戰鬥、一路逃跑之外：高階的玩家亦可以找實戰為0的技能師朋友一起闖關，因為黑木披風可以正常交易，所以只要時間一到就可以再解一次，到時大家都有份囉~~~
2. 解決江湖歷練的問題-玩家可以找一些提升江湖歷練的簡單任務來解，例如傳家寶衣的任務。此外玩家亦可以找高手朋友幫忙解英雄大會的任務，不過打倒第一關的南海鱷神之後，獲得了江湖歷練，第二關就要故意落敗，如此一來便能消除接英雄大會任務的標記，才不會佔物品空間囉！



武士傳奇

新手重點提示

在新年檔期間，從多款線上遊戲爭霸中脫穎而出的《武士傳奇》，經過兩個月的公開測試，會員人數已經上探3、40萬人之譜，同時上線人數也衝上15000人。當進入遊戲就會發現到處人來人往，大家頭上一堆各式各樣的軍團稱號，讓人眼花撩亂，現在我們就從簡單的入門，快快讓好奇的玩家們進入狀況，立即融入《武士傳奇》的世界！



為誰而戰，為何而戰？

一個精采的遊戲，當然不是創造人物、給你刀劍，就要你上場打怪（又不是神鬼戰士的羅馬競技場*_*），所以還是先了解一下，武士傳奇的世界與歷史，這樣才更能融入其中。故事背景簡單的說，就是古早時候，因為善神與惡神的鬥爭，影響到地面上的人們，造成世界分成人類與獸人，也就是艾莫爾與卡魯斯兩大國度的對抗。從這個故事背景，除了劇情的愛恨情仇之外，當然順理成章的就衍生出遊戲裡面的「國戰系統」，這系統可以說是讓人熱血沸騰、摩拳擦掌想躍躍欲試的一個超級重點，不過呢……想參加，拍謝，先練到20級再說吧。很多新手玩家會想說：「為什麼要這樣限制？人家就是想趕快進入狀況嘛！！」因為，《武士傳奇》的設定中，死掉是會掉經驗值的（當然國戰的時候另外有其機制，目前的設定是，在國戰中被敵對種族的「玩家」砍死，只會掉身上的金錢，不會掉經驗值，可是呢……有所謂引怪的問題，就是國戰之中有人會引守衛NPC來對抗敵對人馬，這個時候請小心，被NPC砍掛可是會掉經驗值喲，而且守衛又超強，被秒殺是家常便飯），而且國戰將牽扯到國家利益、個人功勳值，如果我們還是個菜鳥新手，一上國戰場豈不是只有被秒殺、拖累隊友、拉垮種族勝利機會的「拖油瓶」（其實這是我們《武士傳奇》偉大的軍團長，對著我們新生訓練時說的話。想一想個人生死事小，成為千古罪人事大，還是認命囉……


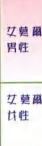


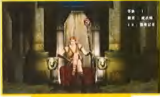
選擇別服裝，注冊同一帳號同一個帳號只能選擇同一種族(人類或獸人)

創造人物，屬性與職業

遊戲新手最常面對的問題就是：啊…我是要選擇哪一個角色？哪一個職業？加哪些點數？當然剛開始，也不用想破頭，想說創造人物時就做一隻最強的出來，這係不可能滴，因為在《武士傳奇》的世界中，經由巧妙的設定，玩家可以先選出，你比較看順眼、比較喜歡扮演的角色，先對照下面的表格（特別準備了魔戒式對照法，讓不太熟悉角色扮演遊戲世界的玩家，能有些參考）

王國	種族	基本屬性	初始職業	建議屬性加成	魔戒式對照
艾莫爾 (人類)	亞克圖人	力量：65 體質：65 敏捷：60 智力：50 魔力：50	戰士	力量、體質	金靈
	艾雷克人- 男性	力量：65 體質：65 敏捷：60 智力：50 魔力：50	弓箭手	敏捷	勒苟拉斯
			祭司	智力、魔力	亞玟公主
	艾雷克人- 習者	力量：50 體質：50 敏捷：70 智力：70 魔力：50	法師	智力、魔力	甘道夫
艾雷克人- 女性	力量：50 體質：60 敏捷：60 智力：70 魔力：50	祭司	智力、魔力	亞玟公主	
艾莫爾 (獸人)	野蠻人	力量：65 體質：65 敏捷：60 智力：50 魔力：50	戰士	力量、體質	金靈

王國	種族	基本屬性	初始職業	建議屬性加成	魔戒式對照
	艾莫爾人-男性	力量：60 體質：60 敏捷：70 智力：50 魔力：50	戰士	力量、體質	亞拉岡
			弓箭手	敏捷	勒苟拉斯
			法師	智力、魔力	甘道夫
			祭司	智力、魔力	亞奴公主
	艾莫爾人-女性	力量：50 體質：50 敏捷：70 智力：70 魔力：50	戰士	力量、體質	亞拉岡
			弓箭手	敏捷	勒苟拉斯
			法師	智力、魔力	甘道夫
			祭司	智力、魔力	亞奴公主



選擇人物，進入遊戲(阿雅的生資)

從上表可以得知，獸人的選擇上比較單純，能夠在選擇好「外表」之後，職業就差不多也選好嚕。比較麻煩的是人類這邊，野蠻人理所當然是戰士，可是艾莫爾男性與女性，由於其他屬性比較平均，所以可以發展的路也比較分歧，這對新手玩家來說，可能會在將來升級的路上，必須比較用心去揣摩出方向。不過相較於時下台灣市場的線上遊戲，《武士傳奇》這樣的設定，卻是相當有趣，讓不同種族的不同職業，有著更多樣的發展可能性！從這一點上面，也可以提供新手玩家，當作選擇種族時候的參考。〈因為《武士傳奇》的受歡迎，現在的各大討論區也充滿了各式各樣的討論，有許多玩家指出「弓箭手」，似乎是目前比較容易入手的角色，因為弓箭手可以在遠處發動攻擊，在敵人為接近身體前，給予敵人大部分的攻擊傷害，要是真的拼不過，還有最基本的加速技能，可以在打不過的時候，三十六記走為上策……瀛之大吉〉

進入遊戲第一步，熟悉操作方式



多樣化的視角轉視，畫面漂亮且無死角

選擇好我們的角色之後，進入《武士傳奇》的世界，耶…先別急著打怪去。人生海海，有一些事情還要先給他清楚明白，在待會的練功生涯中，才會更加方便輕鬆：

1 關於裝備



武器裝備欄，止能顯示目前只有一跟止匕揮

首先呢，還是先把我們的國民裝備〈只有爛爛的武器一把〉給他裝備起來，不然全身光溜溜還要赤手空拳打怪，那就太可憐了。可以經由圖像式介面的點選，打開裝備武器欄，滑鼠左鍵直接拖拉就可以把武器放到手上面囉〈當然，遊戲提供許多貼心的設計，只要把滑鼠游標放在武器上面，就會顯示武器的名稱與各項數值，按右鍵，就會直接裝備到你身上所對應的位置，簡單吧〉。

2 切換視角視野

因為《武士傳奇》是全3D的遊戲畫面，可以用F9功能鍵，直接變換視野，以第一人稱、尾追視野、第三人稱…等視野方式進行遊戲，熟悉並擅用變換方式才能隨時隨地沒有死角，以免死得不明不白。另外滾輪的拉近拉遠，押住右鍵拖隱視角，也都是基本功夫。〈那到底哪個觀點視角最方便呢？在3D遊戲之中，並沒有哪一個最方便最OK，只有用你最習慣的方式進行遊戲，並且再不同狀況下配合切換，才是王道〉

3 聊天頻道

聊天頻道在《武士傳奇》中可以說非常的便利與貼心，準備了輕聲、密語、大喊、隊伍、軍團…等五種不同的頻道，並且在圖像介面上以左鍵直接切換即可。不過要小心，聊天模式與熱鍵模式，是以鍵盤上ENTER做切換，還有中文輸入法在切換回熱鍵模式時，記得把輸入法切回英文，以免造成熱鍵使用上面的困擾。〈對話輸入方式是如同知名遊戲「DIABLO暗黑破壞神」的設計，雖然明白簡單，可是在熱戰的同時，對熱鍵切換的確也有些許困擾，可能新手玩家要多加注意才能習慣〉



在下單聊天視窗，方便的頻道設定

4 技能熱鍵設定

這個非常重要，趕快點選魔法技能欄，將目前擁有的基本技能以左鍵按住不放，再拖拉到原來在畫面左側的快捷列中，這樣就可以直接用數字鍵〈依技能圖像所放置的位置順序〉，快速使用這些技能。



左側有快捷列可以使用



5 坐下與跑步

這個好像太簡單，可是卻是不會就笑死人的。在底下的圖像介面中，有走路/跑步模式切換，可以切換玩家移動的模式。坐下休息/起立的切換，則是玩家們都會用到，尤其是法師祭司使用魔法的角色。遊戲的設定中，生命值與魔法值的減少，除了狂瀉藥水外，是可用坐下來慢慢補充的，對於我們窮光蛋新手來說，坐下來省水錢是一開始必

經的歷程。〈不過請注意，不要在太接近主動怪出沒重生的位置附近，坐下來就離開電腦前，不然回來可能會看到自己躺在地上的屍體〉



使用坐下指令，就可以許許能身養身

7 快速回城的設定

如果撿到全身帶不動了怎麼辦？回城去賣掉啊！賣果，那要怎樣把全身寶物帶回城裡？循原路跑回去？當然不是，那不就整天跑來跑去就好，請按ENTER切換成聊天模式，再輸入指令 /town (要包含斜線唷)，就會嚇一聲……馬上飛回城裡面囉，這樣是不是可以節省一大段路程，還可以避免迷路囉。〈聰明的同學一定知道舉一反三，如果在野外迷路，請不要四處趴趴走，直接傳回城裡面，安全又方便，這個指令真是出門在外、旅途必備、隨身好朋友~|||〉



有了快捷回城指令就可以立刻回城

6 熱鍵的應用

想要輕鬆打嗎？這個一定要會！！蝦密東西這樣重要？打GAME，是你玩遊戲，不是遊戲玩你，可不要打到全身痠痛，甚至手腕關節隧道炎。可能會有同學要說：「啊…滑鼠一直點，左右鍵拼命按，哪會不痛啊！！」關於這個問題，《武士傳奇》非常貼心的幫玩家們設計了超好用熱鍵，在練功的野外，只要記住Z、R就對拉。Z是鎖定最接近你身邊的怪物、R是對鎖定的對象自動進行攻擊。這樣就對拉，一根手指輕鬆打，另外頂多再加上技能快速鍵的使用，在新手旅程中，應該就足夠你開闢單單、輕輕

鬆鬆的來去自如囉！對拉，選擇祭司的玩家必須記住X鍵，是鎖定最接近你身邊的同伴，補血囉，快快……



有了熱鍵就可以把疲憊敲碎

下面列出必備熱鍵表，先記住這些就對拉，一定要熟練才能幸福美滿的

熱鍵	功能說明
I	裝備武器欄
F9	切換視野
ENTER	聊天/熱鍵模式切換
數字鍵1-8	技能熱鍵
C	坐下/起立切換
Z	鎖定最接近的怪物
R	自動攻擊鎖定之目標
X	鎖定最接近的同伴

衝衝衝，練功去

好啦，等待一切準備就緒，就可以出發練功去。新手玩家不用跋山涉水跑太遠，就近到城門口附近的野外出就對嚕。食屍蟲、突變幼鼠、巨型蟲、突變巨鼠、吸血蛭、野生巨鼠，這些1-5級的小怪物，將會是你一開始長相隨左右的好對象，他們不是主動攻擊的怪物，移動速度不快，也不會成群結隊攻擊。是一開始練功熟悉操作界面的好幫手，等級到5級以上，就可以向6-8級的地精、地精逃犯、岩蟲、食屍鼠、苔原巨蟲挑戰，不過要注意的是地精會成群結隊的攻擊，一不小心，可能會被包圍圍毆。不過要注意的是，初級怪物種類大概可以分為：蟲、鼠、地精、布坎獸和蠕蟲，可是各種類怪物的外表有些長得一模一樣，比如老鼠，看外表好像都一樣，其實有的是幼鼠、有的是巨鼠、有的是狂暴鼠，新手玩家不小心打到9級的狂暴巨鼠、甚至是兇魔巨鼠，可能會吃不完兜著走。另外是分布在新手練功區外圍的地精群，請注意這個「群」字，因為他們分佈在全大陸各個角落，不同等級的地精能使用魔法、弓箭、斧頭……等武器，而且喜歡集體攻擊，如果看牠小小隻的好欺負，K了其中一隻，旁邊的一群都會圍過來，尤其地精隊



一不小心可是會被老鼠咬掛了

長，更是新手的殺手，這個時候，酸

溜溜溜，千萬不要硬幹，否則要是被這些小混球圍成欲掛，辛辛苦苦打蟲蟲小怪賺來的經驗值可就要飛囉。好啦，總要分享一下方便措施，才不枉費大家專心聽課，還記得快速回城的指令嗎？對/town，先將回城指令打好，但是先不要按ENTER送出，按shift + home把指令字元標記起來，再按ctrl + C複製，這樣任何時候，只要切換到聊天模式後，按ctrl + V貼上，在ENTER送出就可以嚇一聲回城。出門在外危險時候，如果真的沒氖，請注意仆街會掉經驗值這件事，備回城吧……〈舉一反三時間，沒錯，以這個方式可以將你要輸入的字元複製，如果要重複發言，就用這種方式就對啦〉



對初學者來說，準到一仁群老鼠即可再止此點

快速練功，重要的密技

線上遊戲的世界中，快速練功提升等級永遠是所有玩家追求的夢想，可是在一分錢一分貨、一分努力一分收穫的世界中，哪裡才有一步登天的方法？這可不是要教玩家掛外掛，做違法的事可是沒意義又會被鎖帳號的。其實《武士傳奇》其中非常用心的準備了「相隊練功，效果加成」的設定，跟幾個人一同組成隊伍，那砍一隻怪物的經驗值將會增加好幾%甚至會有多20%的情形。但是請注意，相隊是有等級限制的，以隊長為主軸，向上向下各8級，在上下共16級的差距之中才是可以相隊的範圍。一旦組成隊伍，將會發現畫面右邊出現隊友的生命值與魔法值，這個可以提供玩家隨時增援隊友的參考。隊伍分享經驗值的範圍，以小地圖當參考，在同一個區域的隊友，就算不是攻擊同一隻怪物，都可以大家分享集體受惠。所以，不管新手老手注意相隊是一定要的拉！〈最佳的相對陣形，有3弓2法1牧、2戰2弓1法1牧……等各式各樣的組合是最強，其實沒有黃金夢幻組合，因為每

個職業的每個角色都有可能專攻不同的方向與技能，只有最適合當時情形的搭配，沒有所謂最強的組合〉另外，每次人物升一級，都會得到技能點數與屬性點數，要怎樣加呢？基本上，屬性點數可以依據職業屬性加成建議進行調配，也可以以你下一個要拿的武器需要哪些屬性為目標加上去。當角色到達10級的時候便可以找各國的公會導師進行轉職，轉職之後，就可以習得各職業才有的特殊專屬技能。轉職的公會導師所在地：人類，主城中央塔的「公會導師」；獸人，魔都帆布棚旁的「公會導師」。技能點數，因為多樣化的技能都是要在有足夠的技能點數時才會出現，所以可以先決定要練哪個方向，再把技能點數投入進去！囉…對了，許多手玩家會對「軍團」感到好奇，要成立軍團要合乎資格：等級20級以上、50萬金幣，加入軍團的人會在頭上有軍團的稱號，手臂上會有紫色或藍色的軍團手環。所以想成為軍團長的玩家，可要努力練功賺錢囉！

聖誕節任務及各職業詳解

不知道大家有沒有注意到？N-age在1.3版的「紫晶魔戀」之後，遊戲bug的修正速度提升了，遊戲內容與未改版之前有很大的不同喔！在上個月的情人節，N-age也推出了新道具「紫光魔鏡」，免費贈送給情人節當天與線上公婆親蜜熱吻的玩家，大家那天有沒有和你的她（他）一起在N-age中渡過呢？



最新道具——紫光魔鏡

在上個月的情人節，許多情人都期望著「N-郎比特」的出現，只要說出通關密碼「我們要在N-age相愛一生一世」，就可以得到造型超酷、數值超好的「紫光魔鏡」了！

紫光魔鏡數值

增加屬性	力量STR	敏捷DEX	智力INT
數值	1	1	10
增加屬性	體力HP	技能SP	跑步速度Speed
數值	10	120	5%

執照系統全新詳解

在N-age裡，除了武術家 (Martial) 與武器家 (Brandish) 之外，還有第三職業貿易商人，商人除了可以直接購買成箱物品外，還擁有廣播或公告功能，更重要的是，商人升級時會提升智力 (INT) 值。對於經濟執照低的玩家來說，打怪後帶回的成箱戰利品 (衣裳箱子及武器箱子)，必須在拆箱後才能一項一項賣出，是相當麻煩的事。一個不小心，若是背包空間不足，拆箱後的物品將會散落一地，被路人撿走，那可就傷腦筋囉！現在，就來看看各級經濟執照能做哪些事吧！



執照等級	經濟等級	交易技能	聲望值	財力	說明
1	~	~	~	500K幣	可以買賣食品箱子，使用打工、投標的功能。
2	10	8	普通	E級	可以買賣藥品箱子，使用「廣播」的功能 (只有角色所在的地圖可以聽到廣播內容)
3	25	25	High 1	D級	可以買賣藥品箱子，使用「公告」的功能 (只有二個管理生法憲可以聽到公告內容)
4	45	50	High 3	C級	可以買賣衣裳箱子
5	65	75	High 5	B級	可以買賣武器箱子
6	90	95	High 7	A級	可以買賣特殊箱子，使用「全體公告」的功能 (全伺服器都可以聽到全體公告內容)

荒廢之都的新怪——食齣獸

最常見的食齣獸是在「水晶洞穴」出沒，然而，在「荒廢之都」也有食齣獸的蹤跡，此外，在聯盟戰時，戰場裡兩方都會各自出現一隻食齣獸，但只在開打前才可以攻擊牠們，所以最好在開戰到數計時5秒前將牠們刪除。



荒廢之都食齣獸只會掉+2的寶物喔！牠所掉出的物品如下：
 佳劍+2、暴風護腕+2、數位強化裝上+2、數位強化裝下+2、數位強化靴+2、數位強化護目+2、數位強化調器+2、相位強化裝上+2、相位強化裝下+2、相位強化靴+2、相位強化護目+2、相位強化調器+2、奈米寶石E、奈米寶石6、奈米寶石1、手錶+2。

1.3版服飾、武器+3全都露！

在1.3版裡，最吸引人的就是「奈米裝」與兩種職業新推出的各二把武器了！現在，就來看看這些好東西+3的數值吧！一樣都是+3，但數值可大大不同呢！

名稱	STR	DEX	DP	+STR	+DEX	+Dodge	+HP	+AP	+DP
奈米裝上+3	163	164	60	12	12	5	80	0	15
奈米裝上+3	163	164	60	14	14	5	20	0	15
奈米裝上+3	163	164	60	14	12	5	30	7	20
奈米裝上+3	163	164	60	12	14	6	40	0	20
奈米裝上+3	163	164	60	16	12	6	50	0	20
奈米裝上+3	163	164	60	15	15	6	80	0	15
奈米裝上+3	163	164	60	18	18	6	20	0	15
奈米裝上+3	163	164	60	16	14	6	30	7	20
奈米裝上+3	163	164	60	14	18	7	40	0	20
奈米裝上+3	163	164	60	18	14	7	50	0	20

名稱	STR	DEX	DP	+STR	+DEX	+Dp	+SP	+Speed
奈米裝下+3	163	164	45	8	8	14	100	4
奈米裝下+3	163	164	45	10	10	14	40	4
奈米裝下+3	163	164	45	8	8	14	30	4
奈米裝下+3	163	164	45	10	10	18	20	5
奈米裝下+3	163	164	45	13	13	18	40	5
奈米裝下+3	163	164	45	10	10	15	100	4
奈米裝下+3	163	164	45	12	12	15	40	4
奈米裝下+3	163	164	45	10	10	15	30	4
奈米裝下+3	163	164	45	12	12	20	20	5
奈米裝下+3	163	164	45	16	16	20	40	5

名稱	STR	DEX	DP	+STR	+HP	+AP	+DP	+攻速
奈米鎧鎧+3	162	162	22	12	75	0	14	25
奈米鎧鎧+3	162	162	22	0	66	0	19	35
奈米鎧鎧+3	162	162	22	14	63	0	14	25
奈米鎧鎧+3	162	162	22	0	50	0	20	15
奈米鎧鎧+3	162	162	22	0	48	5	16	10
奈米鎧鎧+3	162	162	22	14	80	0	14	25
奈米鎧鎧+3	162	162	22	0	72	0	19	35
奈米鎧鎧+3	162	162	22	16	64	0	14	25
奈米鎧鎧+3	162	162	22	0	56	0	20	15
奈米鎧鎧+3	162	162	22	0	48	5	16	10



▲為了想拿英夫魔鏡而賣命演出的小情侶。

● 武器家 (Brandish) 專用武器

名稱	+STR	+DEX	+Brandish	+Dodge	+Tactic	+HP	+AP	+DP	+SP	+ST	+攻速
正義之劍+3	15	0	2	0	0	0	30	0	0	0	50
正義之劍+3	0	0	0	0	0	35	57	12	0	20	0
正義之劍+3	0	12	3	0	4	0	52	0	100	0	0
正義之劍+3	0	0	0	4	3	80	39	0	0	0	20
正義之劍+3	10	10	0	5	0	0	39	0	0	0	40
正義之劍+3	18	0	2	0	0	0	45	0	0	0	25
正義之劍+3	0	0	0	0	0	48	57	15	0	20	0
正義之劍+3	0	16	3	0	4	0	48	0	100	0	0
正義之劍+3	0	0	0	4	3	80	45	0	0	0	30
正義之劍+3	12	12	0	5	0	0	48	0	0	0	15

名稱	STR	DEX	AP	+DEX	+Tactic	+AP	+DP	+SP
奈米鎧目+3	162	162	8	18	4	16	0	100
奈米鎧目+3	162	162	8	0	5	10	9	108
奈米鎧目+3	162	162	8	20	5	10	0	98
奈米鎧目+3	162	162	8	0	6	12	8	85
奈米鎧目+3	162	162	8	0	6	21	0	72
奈米鎧目+3	162	162	8	18	4	16	0	120
奈米鎧目+3	162	162	8	0	5	10	9	108
奈米鎧目+3	162	162	8	20	5	10	0	98
奈米鎧目+3	162	162	8	0	6	12	8	85
奈米鎧目+3	162	162	8	0	6	21	0	72

名稱	STR	DEX	DP	+Dodge	+AP	+DP	+ST	+Speed	
奈米靴+3	162	162	15	6	4	2	6	70	5
奈米靴+3	162	162	15	6	3	2	6	80	6
奈米靴+3	162	162	15	6	2	2	6	90	7
奈米靴+3	162	162	15	6	1	2	7	100	8
奈米靴+3	162	162	15	6	1	2	7	120	9
奈米靴+3	162	162	15	6	5	3	7	70	8
奈米靴+3	162	162	15	6	4	3	7	80	9
奈米靴+3	162	162	15	6	3	3	7	90	10
奈米靴+3	162	162	15	6	2	4	8	100	11
奈米靴+3	162	162	15	6	1	4	8	120	12



▲手持晴空傘跳一段英雄舞。



▲這把巨大的刀名為斬龍刀。

名稱	+STR	+DEX	+Brandish	+Dodge	+Tactic	+HP	+AP	+DP	+SP	+ST	+攻速
斬龍刀+3	15	0	2	0	0	0	32	0	0	0	50
斬龍刀+3	0	0	0	0	0	35	59	12	0	20	0
斬龍刀+3	0	12	3	0	4	0	54	0	100	0	0
斬龍刀+3	0	0	0	4	3	80	43	0	0	0	20
斬龍刀+3	10	10	0	5	0	0	43	0	0	0	40
斬龍刀+3	18	0	2	0	0	0	46	0	0	0	25
斬龍刀+3	0	0	0	0	0	48	63	15	0	20	0
斬龍刀+3	0	16	3	0	4	0	54	0	100	0	0
斬龍刀+3	0	0	0	4	3	80	58	0	0	0	30
斬龍刀+3	12	12	0	5	0	0	54	0	0	0	15

● 武術家 (Martial) 專用武器

名稱	+STR	+DEX	+Martial	+Dodge	+Tactic	+HP	+AP	+SP	+ST	+攻速
精空爪+3	15	0	2	0	0	0	23	0	0	50
精空爪+3	0	0	0	0	0	48	50	100	20	0
精空爪+3	0	12	3	0	4	0	48	0	0	0
精空爪+3	0	0	0	4	3	80	45	0	0	30
精空爪+3	10	10	0	5	0	0	32	0	0	15
精空爪+3	18	0	2	0	0	0	36	0	0	40
精空爪+3	0	0	0	0	0	48	50	0	20	0
精空爪+3	0	16	3	0	4	0	48	100	0	0
精空爪+3	0	0	0	4	3	80	50	0	0	30
精空爪+3	12	12	0	5	0	0	46	0	0	15



▲可怕的紅色食慾獸終於不會來襲地誕生了!



▲從別機提供較簡單的服務，以便利為主。

名稱	+STR	+DEX	+Martial	+Dodge	+Tactic	+HP	+AP	+SP	+ST	+攻速
毀滅者+3	15	0	2	0	0	0	30	0	0	50
毀滅者+3	0	0	0	0	0	48	61	100	20	0
毀滅者+3	0	12	3	0	4	0	52	0	0	0
毀滅者+3	0	0	0	4	3	80	48	0	0	30
毀滅者+3	10	10	0	5	0	0	43	0	0	15
毀滅者+3	18	0	2	0	0	0	46	0	0	40
毀滅者+3	0	0	0	0	0	48	61	0	20	0
毀滅者+3	0	16	3	0	4	0	55	100	0	0
毀滅者+3	0	0	0	4	3	80	61	0	0	30
毀滅者+3	12	12	0	5	0	0	54	0	0	15

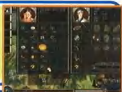
巨商搶錢小秘辛—邁向發達之路

每一個玩家要成為一位人人羨慕的巨商之前，在一開始也都是什麼都沒有，必須要從打怪開始，把打怪得來的原料拿去商店販賣，慢慢累積自己的財富。千萬不要心急喔！萬事起頭難，玩家們要有耐心……在這裡，為了玩家的福利，特別提供一些小技巧來給熱情的玩家們，順便提供一些搶錢小秘辛，希望玩家們能早日實現自己的發達之路！



1

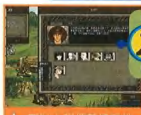
要增加信用度，只要找到兩個有販賣相同道具的村莊相互比較價差，來回搬運就可以快速累積金錢與信用度囉！若自己的角色身上不夠放，也可以去訓練所僱請挑夫來幫忙帶貨。



▲ 多比較各村莊的物價來賺取差價

2

挑夫(車夫)是無法攻擊的，他們的昇級方式就是要玩家要帶著挑夫(車夫)去打較強的怪物，因為打強的怪，所有的傭兵都會分到額外的戰鬥經驗值，利用這個方式，就可以讓挑夫(車夫)昇級囉！



▲ 可以去訓練所僱用挑夫來幫忙扛東西



▲ 接受抓雞的任務

3

在接到不管是戰鬥或是商業任務，NPC要求玩家帶某些特定物品給他時，建議玩家可以先以該NPC為中心點，向附近的村鎮商店去找找，應該就可以找到囉！



▲ 打工的內容就是玩玩小遊戲



▲ 樂閒崗也可以打打工賺賺錢

4

關於工作量的任務，在台灣島的大加納堡(台北)、日本的江戶(東京)、朝鮮的議政府都有開設工廠給玩家打打工，玩玩小遊戲囉！

5

戰鬥時要如何補血？在巨商的戰鬥中是無法吃道具回復的，不過玩家可以利用傭兵的特性來補血，台灣可以僱用道士、日本可以僱用退魔師、朝鮮可以僱用破戒僧，在戰鬥時就可以讓他來擔負起回復的工作。



破戒僧

退魔師

道士

6

在初期時利用商業任務NPC增加基本信用度，再找尋兩個距離較近且販賣相同物品的村子，利用差價獲取利潤，此時最好選擇重量輕、較便宜的物品。

7

在中期時因為有了許多挑夫，可以選擇獲利價值較高、且中遠地區來進行搬運，而此時可以留意跑馬燈的公告，在可以許可的距離進行高獲利買賣。

8

到了後期擁有了高等級的挑夫，可以在國家間移動，並選擇差價很高的物品買賣，這時看到跑馬燈的一手消息，就要立即動身進行買賣。



▲ 可以搭船前往他處進行買賣

9

在大量買賣東西時，可以先選好要放置東西的傭兵或角色，再按著鍵盤上的A比再用滑鼠左鍵點選購買的貨物，再選確定即可以一次買到該傭兵或角色能負載的最大數量。

10

因為台灣島較小，所以當玩家累積戰鬥等級十或是信用等級七，可以花錢利用傳送點到日本或朝鮮發展。戰鬥等級十或信用等級八（這是目前的狀況，未來會修正為戰鬥等級十或信用等級二）時，可以坐船到日本的九州發展。



▲ 可以利用傳送點前往他處做買賣賺取更高的利潤

11

看到玩家開始買製造廠時，這個小地方要提醒玩家，一個角色只能買一種製造廠，在買之前要考慮清楚。製造廠生產東西時是需要原料或是生產工具的，而開始生產前必須設定小遊戲的薪水，所以在生產時要考慮到投資報酬率是不是能獲利囉！



▲ 有些地方會限制戰鬥力達到某數值以上的玩家方得進入

12

特殊地形有限制玩家的戰鬥力，所以戰鬥力不夠的玩家必須先提昇自身與傭兵的能力來達到要求的戰鬥力才能順利進入，有些高級的商業任務必須到特殊地形打怪取得掉落物品，專職的商業商人可能無法順利取得，可以向戰鬥商人購買看看囉！



▲ 走到空的凹槽內就可以擺上物品販賣

13

朝鮮的市街中，有著一格一格的木板，玩家可以把自己生產的東西或打怪取得的道具或材料放在上面販賣，使用的方式只要角色走進木板的凹槽，即可以選擇要賣的物品與價格，其他玩家只要按點選就可以直接購買了。

紙娃娃 大變身

巨商裡的遊戲人物，除了一開始基本外觀的設定會因為遊戲人物誕生的地區不同而有所差異，基本上都會依照各地區可以明顯辨別的服飾來做設定。



不過若是遊戲當中每一個人物穿著衣服都差不多的話，那這樣也未免太過於沒有自己的STYLE了。所以，在巨商遊戲當中，玩家可以因為主角人物所裝備的武器、防具不同，而在外觀上面有所變化，例如裝備武器如果是娃娃的話，在人物的背後就會出現一個漂浮狀態的娃娃（感覺上很像背後靈，也很像日本的座縛娃娃）。而在服飾上面也會因為區域的不同而有該區域的特色服飾可供玩家穿著，例如朝鮮傳統的服飾、日本的和服、台灣島上的麻布上衣……等等，滿足想要求新求變、走在時

代尖端的商人。但是要提醒的一點是，並不是所有的衣服都可以在商店當中購得，想要比別人更炫、更流行的服飾就必須要經由工廠中的紡織廠來製造才能夠擁有的。別忘了，在追求財富的同時，也要跟得上流行囉！

部分物品裝備時的變化

的變化

道具名稱	道具	裝備後
十字槍		
鐵杖		
藤木盔甲		
煙火娃娃		
棉布娃娃		
博多娃娃		
麻布浴衣		
麻布上衣		
長弓		
青刃斧		
梧桐盔甲		
虎皮盔甲		
竹子頭盔		
狼皮頭盔		
竹子盔甲		
木棉襖		
木棉平服		
銀火槍		
長劍		



▲ 人山人海的社辦景觀

不要「機車」嗎？我偏要給你機車

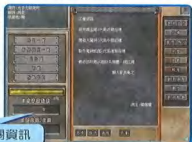
為迎接四月份的正式收費，IGS 鈞象工坊可說是戰戰兢兢，各種遊戲贈獎活動一一推出，不過以玩家的立場來看，遊戲好不好玩，有沒有貼心的設計出符合的功能，或是推出更多好玩的新任務才是玩家最關心的重點，而現在，小藍就開始為各位《封神 online》的玩家們一一介紹新增及開放的功能哦^^。



結黨、營社功能大公開



開放神秘洞府功能，擁有自己的領地及夥伴！在正式版的《封神 online》中，將開放洞府組織的成立，只要玩家在洞府會館中跟洞府總管申請創建洞府後，你就正式成為組織的第一代的會長囉，其他想加入你組織的朋友則必須向洞府別駕申請，並得到你的許可後才算加入，另外，一旁的土地公則是提供洞府組織的所有資訊讓夥伴們能查詢，當然會長也可以在此進行任命或刪除等指令，當會長符合認定標準時即可向各地的洞府星君申請一塊屬於自己的根據地！



開啟遠古神秘裝置~洞府功能相關資訊

篩選出最適合你的夥伴



三五好友鬥陣行，方便即時尋找戰鬥夥伴，迅速完成相尋蟻遊封神。玩家是否有過想團練升等卻找不到理想夥伴的困擾，是否因為內心羞澀不敢開口只能單獨練功，是否常在夜闌人靜的時候感到空虛寂寞，是否當大家歡聚同樂時卻內心糾結無法感到喜悅。你的聲音《封神 online》研發小組聽到了，新增的複合式配對系統將給玩家便利組團的新享受，系統中將會依照你設定的需求為你篩選出適合的夥伴，但是基於使用者付費的原則，玩家可是要付一些些的酬勞才能使用喔。



全力為你的夥伴加油



新增觀戰系統，體驗超燃戰鬥場面、快意斬殺！在封神遊戲中常見到高等級的玩家相互的切磋武技或是施展美麗震撼的高等級魔法，也就是PK啦！常常跟在旁邊卻無法進入觀戰，真是為此感到軟嚙遺憾，因此在正式版本中封神製作小組也特別加入了觀戰系統，在觀戰中還能為你支持的夥伴搖旗吶喊，解決了別人吃雞我們喊熱的窘境囉！



新增解謎任務



詭譎多變的任務安排，撼動你沸騰的熱血，感受絕地逢生的喜悅！錯綜複雜的劇情，牽引你一步步踏入死亡的邊境，不對，是走入封神的奇蹟，特殊的任務玩法，在角色扮演遊戲中開創新局，讓玩家體驗冒險解謎的樂趣，巧妙運用合成技能，讓任務部在只是打打殺殺。為讓玩家能一睹新增任務的魅力，同時也讓玩家能順利獲得機車大獎，在此就先公開一些活動的祕密，幫玩家解惑一番！



機車活動私密大公開

你就機~車耶囉！想封神~沒那樣「乾單」，騎封神比雅久有樣乾單喇！別老以為玩線上遊戲得獎的永遠都是等級高強的老玩家，在《封神online》的機~車活動中，新手玩家一樣有機會可以獲得獎品的。



如何取得機車零組件：

取得途徑	零組件名稱	取得方式
任務1	前輪\後輪\坐墊	任務完成後隨機獲得一種
任務2	前輪\後輪\大燈	任務完成後隨機獲得一種
任務3	前輪\後輪\引擎	任務完成後隨機獲得一種
戰鬥	前輪	打特定怪隨機掉落
戰鬥	後輪	打特定怪隨機掉落
戰鬥	機車主體	打特定怪隨機掉落
戰鬥	大燈	打特定怪隨機掉落
戰鬥	大牌	打特定怪隨機掉落



機車任務簡單流程

在此就先公佈任務的流程部分，至於特定怪物的部分就留給玩家們去試試哩！還有一件事要先告訴玩家，就是活動結束後，還沒組成機車的零件將會成為一堆廢鐵，因此，要把握時間將機車拼湊出來囉！

摩托機獸前章key words勇氣

觸發地點 葛城 **等級** 不限

任務地點 葛城、韋城 **演出人物** 思想家、大思想家

任務報酬 前輪\後輪\坐墊 隨機一種

任務大綱 幫助思想家得到答案。完成任務後得到機車零組件。

任務大綱 在葛城遇到一名畏畏縮縮的思想家，他陷入性格的折磨之中，困惑得不到指引，他希望玩家能前往韋城替他尋找答案。

在韋城找到大思想家，他會告訴玩家思想家所要的答案。帶著答案，回去葛城找思想家，得到零組件。



摩托機獸中章key words信心

觸發地點 韋城 **等級** 不限

任務地點 韋城、葛城 **演出人物** 大思想家、思想家

任務報酬 前輪\後輪\大燈 隨機一種

任務大綱 幫助大思想家得到答案。完成任務後得到機車零組件。

任務大綱 在韋城遇到一名眼盲的大思想家，他活在黑暗之中，意氣消沉，喪失生命的目標，他希望玩家能前往葛城替他尋找答案。在葛城找到思想家，他會告訴玩家大思想家所要的答案。帶著得到的答案，回去韋城找大思想家，得到零組件。

摩托機獸後章key words起舞

觸發地點 南嶺 **等級** 不限

任務地點 南嶺鎮 **演出人物** 傷心女神

任務報酬 前輪\後輪\引擎 隨機一種

任務大綱 這項任務的內容為文字謎，玩家需要輸入正確的詞句，方能得到機車零組件。

任務大綱 在南嶺鎮看到一座名為傷心女神的雕像，查看雕像會出現一首不完整的詩句，玩家需要輸入正確的詞句，讓這首詩成為完整的作品。



封神比雅久排排站連續圖

三國新兵教學指南



《三國策Online》已於3月中開放封閉測試了，想知道如何快速上手嗎？本期小藍將為國民們介紹這款三國策遊戲的具體操作方式，想大展身手你，務必睜大眼睛看清楚囉！^^而從今天開始，中國的歷史將因每個玩家的加入而改變，在動亂的三國時代中，玩家可以決定是否隨波逐流、同流合污，或是揭竿而起，一統天下~而現在，就跟我們一起進入三國的世界吧！

考驗你的運籌帷幄

三國遊戲最大的魅力，在其高深多變的策略性，及玩家自我挑戰、運籌帷幄的戰略思維，但目前很多三國網路遊戲多是RPG遊戲的延伸，不能提供廣大玩家展現戰術水準的實力。而《三國策Online》遊戲中則包含的策略要素，可謂是「智者的遊戲」，多樣的指令和設定把作戰的精神發揮淋漓盡致。



創造一個完全屬於你的角色

進入遊戲的第一步，就是創造角色囉！一開始玩家得先決定要從哪州開始自己的三國旅程，亦即決定出生地。在選擇出生地時須考慮幾個重要因素，如能力屬性、所得稅率、兵種特性等，這些都會影響到日後的戰鬥實力。

主畫面與普通RPG遊戲沒有太大區別，剛開始，玩家只是一個普通平民，在城市中無聊地閒逛，但要成為逐鹿天下的諸侯，還有很多路要走！此時的戰功為零，而戰爭是提高戰功的唯一方法，也是玩家首要達成的重要步驟。

遊戲主介面

畫面上方是遊戲的基本資料窗，有玩家的頭像、時間、皇帝、地點等。畫面的右側是基本指令，分別是：情報、軍

團、交易、拍賣、交友、個人資料、新手說明、系統，而畫面的下方有另外兩個指令，分別為逃獄與出征。

情報

由各州情報、各團情報、官位情報組成一般情報，藉此玩家可以瞭解一些基本的資訊。由名將錄、巨富錄、軍團戰功錄組成的排行榜，將幫助玩家瞭解目前其他玩家在遊戲中的功勳、財富等情況。

交易

進行貿易的管道，玩家可以透過交易指令與其他玩家交易寶物等物品，喜歡做生意的玩家可以在這裏大展長才。



交友

提供一個管理好友列表的機會，玩家可以随心所欲添加或刪除好友資料。四海之內皆兄弟，多交幾個換帖的兄弟，戰場上就不會彈指間絕跡。

軍團

這裏將顯示所有玩家軍團的情況。玩家可以選擇一個存在的軍團加入，也可依個人喜好設定，創建一個屬於自己的軍團。



拍賣

如果暫時找不到合適的買主，玩家可以透過拍賣窗口將自己的物品拍賣出去，價高者得、有空多注意拍賣頻道，就有機會得到物超所值的寶物哦。

個人資料

顯示玩家人物基本情況、戰功統計等資料。其中個人屬性，玩家可以自行調整才能的升級方向，決定要以統率力為主，還是以聲望為主。

新手說明

分為「互動教學」和「遊戲碼寶」。建議玩家在遊戲前可以先進入「互動教學」觀摩，雖然會用去不少時間，但能讓你快速掌握遊戲的基本操作，大幅提升功力哦。

送訊

在螢幕左下方是「送訊」按鈕，可以和其他人進行言語交談。如果要寄信，先切換到「送信」頻道，然後在「朋友列表」中選擇對象即可。要收信，只要按「收信」即可。

系統

提供音樂調節、音效開關設定和退出遊戲等選擇。遊戲中古樸悠揚的音樂非常悅耳動聽哦！

出征

養兵千日，就等戰役驗收成果了！按右下角的「出征」按鈕，就能參加戰役與其他玩家較量。不過建議新手先到別人開的戰役中練習，鍛鍊自己的作戰技巧。只要用滑鼠選擇狀態是「待戰中」的戰役，再按「加入」戰場即可。

戰鬥中的必備技能

- 1 平民只能參加「簡易」版的戰局。
- 2 如果戰局需要「密碼」表示該局不對外開放。
- 3 「押金數」是指參加戰局的「押金」，一旦加入便會從你的財產中扣除。
- 4 當「開戰設定」畫面開啓後，記得按下「準備好了」，才能開始戰局。



指揮若定，任你差遣

玩家可以自由選擇一個已存在的戰場進入，或者自己建立一個新戰場。選擇「開新戰場」會進入戰場設定的介面。左面是選擇地圖，右面可以選擇難度、武將登錄是否符合史實、君主選擇、遊戲人數、押金等等，戰場開好後，就等其他玩家進入開始戰鬥

囉！在這裏可以選擇設定君主，或踢出某個玩家。

多位三國時期著名的將領諸侯供你選擇，他們手下的武將也都聽你差遣。當一切就緒，當其他玩家也準備好後，就可以進入戰鬥了。

行政、戰鬥兼備的完美攻擊

戰場控制分為兩個主要部分，一是行政命令，一是戰鬥控制，兩者隨著時間的流失交替使用。為了遊戲的公平性和策略性，遊戲採用半即時制，大家得在規定的時間內輸流下達有限的指令，等全部指令完成後才一起執行。

行政命令分為：內政、建設、人事、軍事、訓練、徵兵、結束。

內政

分別是「買糧」、「賣糧」、「施捨」。前者是調節糧食的存儲，施捨是提高聲望的最佳方法。聲望越高，部隊出征的士氣就越高。



建設

分別是「防禦工事」、「赤火藥」、「玄水陣」、「八陣書」、「米倉」、「拆除」。大多是增強防禦的作用，其中八陣書類似陷阱。

人事

分為「任命軍師」、「調整帶兵數」、「錄用」、「解雇」。軍師會給你必要的提示，幫助你下達正確的指令。「調整帶兵數」可用來調整武將的兵力分配情況，強悍的武將建議多帶些兵。「錄用」可在城市裏招募在野的武將為自己效力。

軍事

分為「出兵」和「偵察」。「出兵」就是選擇武將帶領合適的部隊出征。而「偵察」則可以幫助玩家探清一塊區域中的敵人情況，如兵力武將等，但是偵察效果只能維持很短的時間。

國政

分為「簽署合約」、「遷主營」。「簽署合約」可以幫助玩家與其他勢力保持一定的關係或同盟。「遷主營」就是遷移主城，便於今後戰局的控制。



訓練

分為訓練刀兵、騎兵、弓兵、槍兵。都訓練比較好，玩家可以根據實際情況選擇最佳的兵種訓練。

徵兵

分為徵召刀兵、騎兵、弓兵、槍兵。玩家可以根據戰場和武將等情況選擇徵召最需要的兵種。

結束

就是結束此次的行政命令階段，進入戰鬥控制階段。一般情況下不推薦使用，畢竟指令有限，要善加利用才是。

邁向無所限制的異能境界

在時空戰場的生化人世界中，異能者是一個頗受歡迎的職業。他們雖然沒有強大的身體素質，但卻擁有強大的精神力，其破壞力之驚人，往往令許多玩家愛不釋手喔！這一次就讓我們來看看異能者的基本特性吧！



以精神力制敵的異能者

異能者顧名思義，就是能力異於常人的人，他們不同於一般的生化人，在他們纖細的外表下，擁有強大的精神力及念力，運用這樣的精神力（以下簡稱PSY），可以操縱自然界的任何物質和能量。小至操縱水火風雷，大至召喚隕石攻擊，甚至可以從內部由精神、頭腦來破壞，讓人達到傷害或是死亡，是個非常可怕的職業。



異能者正利用其精神力之火球術攻擊生化怪。

智慧與耐力是異能者的根本



智慧和耐力是異能者首重的基本屬性。

要有足夠的PSY去操縱生物甚至是人類或生化人，高超的智慧是絕對不能少的，擁有強大的力量之後，必須有強大的活動力去運用，所以耐力成了異能者第二個不可或缺的素質。如果缺少了智慧及耐力之中的任何一個，都不能成為一個出色的異能者。另外就是像戰士一樣對各個PSY的熟練度，當熟練度愈高時，相對的運用這些高熟練度的PSY自然而然駕輕就熟，更可以達到百步之外取人生命的能力。而玩家提升等級時得到的獎勵CP值，可以依照每個PSY需要的數值去投點，這樣可以更快學到更新更强的PSY。



如果是純異能者，就盡量提升智慧和耐力2種屬性。



大異能者所用的異能披風。



異能者不是天生的戰鬥者

一個出色的異能者是不需要依靠物理裝備及武器來保護自己的，當然若是想要使用也是可以的，只是必須犧牲掉異能者注重的智慧及耐力，轉投到敏捷去。因為如此，在時空中就產生出了一種新的職業，就是所謂的戰鬥異能者。戰鬥異能者不但可以使用一些武器裝備來作戰，也可以使用一些比較初階的PSY，提升自己的續戰力，這樣的職業面對一些普通的生物或是較低等的機械怪物等等，還可以發揮得出戰士的戰鬥能力及異能者的PSY，但是當碰到所謂的箇中高手時，那還是趕快準備逃

命吧，畢竟異能者不是天生的戰鬥者。



能量壓縮外套更能放大異能術的威力。



四 · 異能者成長之路

▶▶ 1~30 級

異能者的能力選擇並沒有像戰士那樣有多樣選擇，為了加強 PSY 的威力所以必須全力投入大量的點數到智慧去，一開始的新手訓練也是如此，新手訓練完成後，即可以開始了異能者之路



暴徒是絕對主動攻擊。

了！這時候的角色大約 15-20 級，因為擁有遠距離攻擊的火球術，所以可以遠遠的偷襲一些較高等級的怪物，像是重生都市東方的母貓、黑豹或是等級更高的山賊、暴徒等等（建議 15 級時打母貓黑豹等等，20 級後可以打炸彈傑克、暴徒、縱火狂等等）。當自己提升到 30 左右即可先到罪惡地道入口附近挑戰變種生物，但是由於異能者並不是天生的戰鬥者，所以千萬不要太急跑到有一堆怪物的地方，那反而會讓你步入死亡。



正和火力強大的威都當戰。



在開拓過程中遇到變種動物和生化的攻擊。

▶▶ 30~80 級

每次升級的獎勵 CP 值就分配到智慧和耐力，比例盡量用 2:1 的方法，即投 2 點智慧就投 1 點到耐力，因為這樣可以穿一些比較好的裝備提升防禦力。如果先主攻智慧也是可以的，但是盡量用打帶跑的方式會比較安全。在東方的重生開拓區可以提升自己的等級到 40-50 級左右，之後即可以去罪惡地道探險，或是坐船去突變島，在這兩個地方可以充分運用打帶跑的方法，挑戰比較高級的怪物，這樣可以得到較高級的經驗值，像是刺蠍、毒蠍、生化蜘蛛、變種人蛇等等，但是小心這些生物常常是群體行動的。而在突變島上可以想辦法走到最尾端，尾端的工程師是個 50 級左右很好升級的角色，而且可以打到進階的合成機器寶錢，算是不錯的練功地區。另外加帝斯城外的荒野打持刀護衛也是不錯的選擇（建議是加帝斯城外圍的持刀護衛，路面很寬，很適合打跑戰術）。



罪惡地道絕對要有一定的等級才能去試闖。



暗中窺視怪物的變種人蛇。



強大的生化變種部隊正在迎接敵人的到來。



剛步入金剛沙漠，首先必須注意猴群的圍攻。



就算是高等的玩家，要通過牠也必須付出慘痛的代價。

▶▶ 80 級以上

當等級提升到 80 級左右時，如果角色的投點是以智慧為重的話，智慧應該已經快滿了，而耐力應該也還夠用，可以加一點點的體質去增加自己的 HP，為將來越級打怪做好準備。80 級將可以去罪惡地道的 2F 探險，那裡有更多變種生物，而最深處還有一隻頭目級的怪物—阿蒙，他會掉一些無限制的裝備，這對異能者來說可是一大福音，因為防禦高的裝備總是需要力量和耐力來穿戴，但是這些無屬性裝備不但防禦高，還不限制屬性。等到玩家提升等級到 120 左右，就可以到金剛沙漠和荒廢地下都市探險了，這些地方已經不比以前，玩家不但需要強大的防禦力，還要有足夠的活力去施展 PSY，所以耐力變得相當重要，而一些輔助性 PSY，像是傳送、威能護身術與進階回復等等，將會變得很有用，可以大大提升自己的續戰力。配合這些 PSY 和智慧耐力，就可以不斷提升自己的等級，往更深的地道，或是一些不知名的地區探險。



石器時代 海賊王的遺跡

五大支線任務最新公開

全新的石器時代6.0，除了海賊王的遺跡之外，另外還有幾個全新的任務在上次報導尚未為各位玩家做披露，所以這一次的石器時代就要將另外幾個任務為大家來做一個介紹。總共有五個任務，大家得多花一點心思來研究囉……



●●●●● 令人流淚感動的淚之石

這個任務的源頭是在淚之海附近會發現奇喀喀村外的海邊出現了一尊女孩的石像（在106, 1011的地方），而且這座石像的臉上還掛著淚珠呢…。跟這個夕姬的石像對話一定要在晚上的時候才行。跟夕姬石像對話之後她會將她身上的某個信物交給我們，請我們下海幫忙找她的愛人洛林…。因為相傳洛林在數十年前的海難中已經喪生，可是夕姬一直堅信著他還活在世上。看來夕姬因為對洛林的思念太過深刻，以致於已經不在人間了卻仍然忘不了他，所以她的靈魂無法離開這個石像。

接受了她的委託之後，就準備出發去找洛林了。照著夕姬的說法，洛林有可能在海底的某處，所以…就讓我們下海去吧，記得下海之前別忘了跟老漁民拿一個魚膠草，不然可是無法在海底存活的喔。找了許久，終於在淚之海的深處發現了夕姬的愛人～洛林（10, 7），可是沒想到他卻告訴我們夕姬這個人他並不認識，但是他卻時常無意中說出夕姬這個名字，所以有可能是因為當初他發生海難的時候就已經喪失了記憶。拿出了夕姬給的信物給洛林，他仍然是什麼也想不起來，更不知道那是什麼東西，不過為了答謝這個禮物，他仍然拿了身上一條項鍊當做回禮。當夕姬收到這條項鍊的時候，她心中非常高興，因為證實了她所愛的人還活著，不過當然聽到洛林失去記憶的消息之後又悲傷起來了。不死心的她於是又拿出了一封信請我們轉交給洛林。

這一次我們找到洛林之後，突然出現了一堆怪物擋住去路，說是要帶走洛林。一隻擋在門口，一隻出現在洛林的身旁，這時洛林請我們解決掉門口的怪物，而他身旁的那一個就給他來對付。我們要對付的這一隻強度還算中等，雖然是140級的，不過應該還算是很輕鬆的，三兩下把他給解決之後，卻發現整個房間裏已空無一人了。連洛林也不見了，只有在他原來站的地方出現一頂破帽子，我們應該接起來檢查看看，卻在裏面發現了一枚戒指，而…洛林也從此不知去向。沒辦法了，我們只好再回去找夕姬的石像跟她報告一切，當然，夕姬聽完一切之後又開始流下淚來，但是她雖然傷心，卻仍沒忘記感謝我們一路奔波的辛苦，給了我們她的眼淚所化成的石頭做為謝禮。



果然沒錯！！洛林真的還沒死，真是太好了…！！

●●●●● 解決可惡的強盜沙漠之鷹

到卡坦村與塔可登對話後便可接下任務，塔可登會告訴我們他的貨運隊目前所遇到的困難，並會給我們一個“假的貨物”道具，要我們假裝運貨的工人來引出沙漠之鷹的盜賊集團。接著到卡坦村外就會隨機遇到沙漠之鷹的戰隊，打勝後，會掉落一個盜賊的悔過書，看來這些盜賊也沒什麼骨氣，吃硬不吃軟。這時候便可以拿悔過書去跟塔可登換獎品囉，塔可登在拿到悔過書後會給我們一把“卡坦的旋風”（迴旋標10，毒霧5）。



要拿著這個貨物來假貨運隊的成員引出盜賊。

地點	人物	條件	結果
卡坦村	塔可登	等級三十以上，解過成人禮	給予假的貨物任務道具
卡坦村外	沙漠之鷹盜賊	身上有假的貨物	進行戰鬥，打死會掉落盜賊的悔過書
卡坦村	塔可登	身上有盜賊的悔過書	給予卡坦的旋風（迴旋標10，毒霧5）

尋找珍貴的蛇之鱗

在烏魯力村跟莫西克接了任務後，莫西克會給予一顆喚蛇之石，要引出四隻蛇只有靠這個喚蛇之石才辦得到，帶著喚蛇之石到龍穴裡 1~4 樓可以隨機遇到 4 隻蛇，打勝牠們，會從身上掉落鱗片，帶著 1~4 種鱗片可以跟老人換取不同的獎品，不過要提醒一點，一旦打到了某種鱗片，那一隻蛇將不會再出現喔。趕快換一層樓去打吧。



只有這個喚蛇之石才有辦法引出四隻特別的怪蛇。

地點	人物	條件	結果
烏魯力村	莫西克	等級三十以上，且解過成人禮	給予喚蛇之石
龍穴一樓	卡恩格登	身上有喚蛇之石	掉落地蛇之鱗 (身上若有地蛇之鱗，將不會再出現)
龍穴二樓	卡恩米茲	身上有喚蛇之石	掉落水蛇之鱗 (身上若有水蛇之鱗，將不會再出現)
龍穴三樓	卡恩法蘭	身上有喚蛇之石	掉落火蛇之鱗 (身上若有火蛇之鱗，將不會再出現)
龍穴四樓	卡恩修比	身上有喚蛇之石	掉落風蛇之鱗 (身上若有風蛇之鱗，將不會再出現)

消滅可惡的偷吃老鼠

當我們與帕爾多對話後，會得到一個老鼠愛吃的大福，這時可在加加村內找尋吉比造型之老鼠，每找到一次牠就會跑掉一次，共要對話過三次，到了第三次時，會顯示出老鼠跑到村長家的訊息，並掉落老鼠的牙，此時再進入村長家，遇敵，打敗吉比後，會掉落老鼠的骨頭。再拿著骨頭去找帕爾多，帕爾多便會給予珍珠手環 (黃)、(綠)、(紅) 三種其中之一 (手環 6)



鼠輩橫行，帶著大福去抓牠吧，也算是為民造福了。

地點	人物	條件	結果
加加村	帕爾多	無	委託任務並給予老鼠愛吃的大福
加加村	貪吃的老鼠	身上有老鼠愛吃的大福	一共要尋找三次，並掉落老鼠的牙
加加村村長家	貪吃的老鼠	身上有老鼠的牙	遇敵，戰鬥，戰鬥結束掉落老鼠的骨頭
加加村	帕爾多	身上有老鼠的骨頭	給予任務獎品珍珠手環 (三種，隨機給予)

幫助情人完成愛的禮物

這個任務是雙向性的，不論是在卡坦村或是科奧村一樣都可以接下任務並解完。當我們在男(女)方處接到任務後，製作出所要求之道具或料理，送交女(男)方處，再製作另一方所需之道具料理，送回任務起點處，可獲得結婚蛋糕一個 (我方全體 600 體力回復)，以及解沈默道具一個



- 科奧村的伊芙麗想做出一個他男友最愛吃的飯團卻一直做不出來。
- 從卡坦村找多吉爾也可接下任務。

科奧村處

地點	人物	條件	結果
科奧村	伊芙麗 (78・55)	無	要求製作愛情御飯團
卡坦村	多吉爾 (95・81)	身上有愛情御飯團	收御飯團，並要求製作合成戒指 1
科奧村	伊芙麗	身上有合成戒指 1	收戒指 1 並給予結婚蛋糕

卡坦村處

地點	人物	條件	結果
卡坦村	多吉爾	無	要求製作合成戒指 1
科奧村	伊芙麗	身上有合成戒指 1	收合成戒指 1 並要求製作愛情御飯團
卡坦村	多吉爾	身上有愛情御飯團	收御飯團並給予結婚蛋糕

精靈新手村綠夫村上手攻略

轉眼間《童話》已經上市推出了，相信各位新手玩家們對《童話》的入手應該還是一頭霧水吧！不知道走出了村長他家，該不知何去何從，也不知該從哪裡先下手嗎？呵呵，別傻呆呆地站在那等著其他玩家來救你，看完這篇報導，包準你馬上從新手變老手，準備好上路了嗎？



選擇自己喜歡的工作

六項基本的工作技能

玩家在綠夫村閒逛時，會發現有很多NPC人物會教你許多種不同的工作技能，數一數～哇，有十多種，從這麼多的工作種類中，玩家知道要如何選擇適合自己的工作嗎？呵呵，可別東學學西學學，因為可學的工作技能可是有限制數量的喔！先說說基本工作技能，《童話》中有六大生產系工作技能，這六項工作技能，只需要有工具就可以工作，對於新手玩家而言，是最簡易的工作項目。

學習工作的流程，非常簡單，如下：

- ① 決定好要從事何種工作，找到教導這項工作技能的村民。如：想要學如何釣魚，你就必須到魚貨店裡面去找到魚貨店老闆。



努力工作中！

工作項目	地點	NPC名稱	技能說明
伐木	木工店	阿丁特	在森林中伐木，取得各種木材
狩獵	肉品店	杰德	在森林中打獵，取得動物性食材和原料
挖礦	綠夫村無法挖礦		從礦坑中挖掘採取各種礦石或寶石
採集	農家	珍妮	在草原或森林中採集原料
釣魚	魚貨店	德斯	在河流邊釣魚，取得魚類食材和原料
農事	農家	理察	透過播種、耕耘、灌溉及採收的流程來取得植物型原料

- ② 該 NPC 會給你一把免費的工具，並請你去有產物的地方工作。如：魚貨店老闆會給你一把釣竿，且跟你說要去魚貨店旁邊的池塘釣雜魚。

- ③ 到達正確產物地點，打開左下方介面的工作技能按鈕（第二個按鈕），先選擇現在要做的工作項目，再選擇要生產的產物種類。如：先選釣魚這項工作技能，再選擇雜魚。

- ④ 這時候你便會在工作視窗上看到自己正在工作的訊息。只要你的工作技能等級提升到 2 以上，再回去找教導居民，他還會再送給你 100 可因當作獎勵。

- ⑤ 在產物列表中，除了有難度的欄位來代表該產物的困難度等級外，產物的顏色則代表生產的成功率，如果是以紅色顯示，代表以你現在的技能等級，要成功生產此產物的機率相當低，黃色其次，藍色最高，也就是說，如果玩家勉強去生產列表上紅色的產物，賠錢的機會比較高。強調建議新手玩家，初期生產藍色的產物比較恰當。



想吃魚，去學個釣魚好了！

綠夫村地圖說明

- | | | |
|------------------|------------------|--------------------|
| 1. 中央水池 | 8. 凱莉的家 | 15. 雷古的家(19, 211) |
| 2. 小幫姆的家 | 9. 木工店(38, 167) | 16. 裝備店(25, 227) |
| 3. 食品店(48, 147) | 10. 貝蒂的家 | 17. 老奶奶的家(30, 356) |
| 4. 市鎮中心(85, 166) | 11. 酒貨店(71, 233) | 18. 打鐵舖(48, 272) |
| 5. 肉品店(68, 185) | 12. 醫院(27, 188) | 19. 往微笑森林 |
| 6. 裁縫店(77, 204) | 13. 雜貨店(55, 248) | 20. 傳這點 |
| 7. 酒館(89, 203) | 14. 貴森的家 | 21. 藍絲的家 |



I 其他進階的工作技能

上述的這六種基本工作技能是不受限制的，每個玩家都可學到這六種工作，接下來要介紹的就是製造類的工作項目，目前總共有十九種可供玩家來選擇，而在綠夫村則提供十種工作項目，不過玩家一開始只能選擇三種，如果要學第四種，就要看玩家你的本事啦，因為需必要聲望度 2500 才可以學第四種，5000 可以學第五種，而最後第六種則需要 10000 的聲望度，因此慎選三種製造類工作項目可是很重要的呢！而且，想要學這類的工作，可是需要條件的哩，例如：想要學調配，則需要給醫生 20 個附貝子，而除非你很有錢（買了一堆新手包），不然附貝子可是需要你採集技能升到 10 級才可以採集囉！至於每個工作的產地分配，玩家可以在雜貨店買到捲軸來參考。以下列出綠夫村中可以學習的製造類工作項目：



選個簡單的工作項目，否則可是會失敗



工作項目	地點	NPC 名稱	技能說明
冶煉	打鐵舖	達雷爾	將礦物或不同金屬融化，提煉出適當的金屬
烹飪	麵包店	芬朵	將各種食材烹煮燒烤成各種可口的食物
皮甲製作	打鐵舖	道格	將各種皮料製作成輕便的皮甲
衣服製作	裁縫店	娜塔麗	將各種布料縫製成衣服
棒類製作	木工店	卡那多	製作各種棒類或是杖類武器的工作技能
帽類製作	裁縫店	布克西	將各種布料縫製成實用的帽子
手套製作	裁縫店	布克西	將布料或是金屬塊，製作成可以保護雙手的手套
鞋類製作	打鐵舖	道格	將布料或是金屬塊，製作成可以保護雙腳的鞋子
紡織	裁縫店	瑪丁娜	將各種原料紡成紗料
釀酒	酒吧	提米	釀造各種酒的技术
調配	醫院	里基	調和藥劑或飲料，變成具有特殊效果的藥水

工作時有些只要成功一次就可以得到一個產品，有些則要持續成功數十次，有的需要原料，有的不需要，但總而言之，產品製作的成功與否，取決於玩家的該種工作技能和該工作的難度，如果難度太高（工作項目呈現紅色），玩家可能根本連成功的機會都沒有，反而會浪費金錢。

I 利用國庫所需來提高聲望

工作所得到的產品除了可賣雜貨店老闆或是小販而直接獲得金錢之外，也可在國庫公告需求時賣給國庫，不但價錢較高，還可提高聲望度，雖然執行任務有時可以得到聲望，但是不定時的國庫需求才是聲望來源的大宗。精靈的國庫位於青鳥城，玩家可利用東邊村外的傳送點直接前往青鳥城，玩家若是在 10 級以下可免費使用。而青鳥城中擁有三個國庫，國庫中負責收購的大臣在要收購物品時，便會以國家頻道廣播，收購何種物品多少數量，玩家如果在這個時候擁有這項物品，而在收購完畢之前送到該位負責收購的大臣手上，則可以獲得相當不錯的報酬跟聲望。不過有下列事項得提醒新手玩家們注意：

- ◎ 國庫需求的數量是有限的，所以最好平時就把工作來的成品堆放在銀行中，等到國庫一有需求，就可以立刻領取出來繳交。可別傻傻地看到需求才去工作，那可是來不及的。
- ◎ 國庫需求的數量的單位有 25、50、100，也就是你在繳交物品時，最起碼要有 25 個喲。而且通常一次繳交越多越划算例如：一次繳交 100 個物品所獲取的聲望跟金錢會比一次只繳 50 個的兩倍還要高。
- ◎ 每個國家只收自己人民所繳交的物品，所以身為精靈的你，可別笨笨地跑去矮人或人類的倉庫繳交物品耶，忙碌的收購人員可是不會理你的。
- ◎ 國庫只會收購原料跟一般成品，防具跟武器是不收購的。而且在原料還沒有收購齊全之前，也不會收購一般成品。



要 20 個附貝子才教我調配技能？通融一下啦...好歹我也是新手咩！



賤價賣給收破爛的小販



什麼～收購鋼鐵...我沒有耶！

綠夫村 任務完整解析

I 基本任務列表

在《童話》中有著種類繁多的任務，其中包括了許多大家都耳熟能詳的童話故事與童話人物，例如：幫小紅帽送東西給老奶奶、喚醒沈睡中的睡美人等等，而每個任務在玩家幫忙解決後，都有可能得到不錯的物品和提高聲望度，因此，不斷地解決不同的任務也是你努力的目標囉！以下列出綠夫村的任務流程，讓你可以輕鬆解決新手任務：



這不是舉世聞名的小紅帽嗎？

任務名稱	過程說明	任務獎勵
綠夫村的希望	市鎮中心村長拉布給你一把鑰匙要你去地下室拿寶物	衣服、武器、戒指、幻獸蛋
近在咫尺	在傳送點旁的比利，幫他收集到五個他想要的物品	他就會幫你傳送至青鳥城，10級以下免費
迷迷糊糊	跟洛伊對話後去打獵捕找威爾伯再回去找洛伊	3個雜糧麵包
想喝鯉魚湯	湯瑪斯想要三隻鯉魚	1000可因、20點聲望
玻璃項鍊	得利弄丟了玻璃項鍊，要你幫他在綠夫村附近打怪找到項鍊，打到後拿回給他	3個炸雞排、500可因
新鮮羊肉	貝蒂要你在去村外打獵取得新鮮羊肉打到後拿回給她	300可因
好友的掛念	泰德要求你送東西到吉恩村給山姆	(2000exp後再回去找泰德) 可得500可因、20點名聲
伊美的等待	伊美(38,197)要你去豌豆湖找康納(21,59)再回去找伊美接著她要你送信到紅帽村給伊麗莎白(27,57)在回去找伊美	2500可因
禿鷹、水、石頭	禿鷹(70,62)沒法闖水問你有何辦法，回答用石頭堆高後，在附近打黑綿羊以取得石頭*10，集滿後去找牠	紫晶項鍊(防具等級5、智慧+1)(此時可回去找得利完成玻璃項鍊任務)
諾馬的銀杯	諾馬(60,257)對話後到酒館(90,197)跟酒保哲力對話在跟艾達對話接著去找魚店老闆(70,232)取回酒杯，再回去找諾馬	紫晶
可怕的大野狼	幫村長詢問小紅帽的煩惱-送麵包給村外南方的奶奶(30,359)	三罐小恢復劑
又見大野狼	找小紅帽並再送蛋糕給奶奶-擊倒冒充奶奶的大野狼(10級)-回村找小紅帽	1000可因、10個麵包
溫暖的帽子	你幫拉布送一頂帽子去給微笑森林的魯奇，魯奇有了新帽子後會給你舊帽子(建議玩家7級以上再去微笑森林)	工作帽
諾馬的銀杯	諾馬(60,257)對話後到酒館(90,197)跟酒保哲力對話在跟艾達對話接著去找魚店老闆(70,232)取回酒杯，再回去找諾馬	紫晶



I 特殊任務

另外還有非常特殊的任務，綠夫村中的村長會定時隨機找一個線上國民幫忙送緊急信件到首都去，如果你的運氣好，被點到名，而且順利在時間內，將信件送到指定的居民手上，就可以獲得5000可因。由於收件居民是隨機的，所以玩家最好平時就熟記首都中的居民位置，以免一時間找不到人，錯失了得到5000可因的機會。



哇~小紅帽的老奶奶變成大野狼了!

打開童話百科可以看到種類繁多的任務

見習 職業介紹

在《童話》的世界中，共有三大類職業系統：旅人系、修士系和戰士系。所有新創造出來的人物一開始都沒有特別的職業，稱之為平民。玩家必須經由見習的過程，最後才能加入公會，就任正式的職業。



選個見習士兵來過過癮吧！

果對見習職業並不滿意，隨時可以再找指導員放棄，並選擇新的見習職業。不過，放棄見習職業時，原本學會的基本技能和技能等級都會消失不見，以後就算重新學會，也要從頭練起，這點要特別注意！

衝擊、盾技是見習士兵的技能



而各位精靈新手們可以在村長家門口找到見習指導員（路），他可以協助你加入見習職業，成為見習旅人、見習修士或見習士兵之一，同時並學會該見習職業的基本技能。之後如果

見習士兵

戰士公會的見習職業，以後可以轉職成刃戰士、劍戰士或斧戰士。

技能：衝擊、盾技

不能使用的裝備：衣袍、帽子、杖

見習修士

修士公會的見習職業，以後可以轉職成僧侶、法師、光之信徒或闇之信徒

技能：祈禱、魔杖

法術：魔刃術、巨木之擊

不能使用的裝備：鎧甲、皮甲、頭盔、盾牌、刀、劍、斧

見習旅人

旅人公會的見習職業，以後可以轉職成武鬥家、幻獸師、商人。

技能：迅速、閃躲

不能使用的裝備：刀、劍、斧、鎧甲、盾

新手技能一覽表

技能項目	學習限制	等級	延伸技能	圖示	法力消耗	使用時機	說明
衝擊	見習士兵	1	衝擊		10	戰鬥	在該回合的戰鬥中，提高對敵人的攻擊力，但是下次回合遭受攻擊時，閃躲成功率會因而下降，同時也不計算盾牌阻擋。
		20	撞擊		15	戰鬥	在該回合的戰鬥中，增強對敵人的攻擊力，但是下次回合遭受攻擊時，閃躲成功率會因而下降，同時也不計算盾牌阻擋。另外還有一定的機率會使敵人失去下回合的行動能力。
		40	衝鋒		20	戰鬥	在該回合的戰鬥中，大幅度增強對敵人的攻擊力，但是下次回合遭受攻擊時，閃躲成功率會因而下降，同時也不計算盾牌阻擋。另外還有一定的機率會使敵人失去下回合的行動能力。
盾技	見習士兵	1	格擋		0	自動	在敵人攻擊時，自動發生盾格擋效果。
		15	保護		5	戰鬥	指定要保護的對象，當對象遭到攻擊時，有一定的機率會挺身為他接下攻擊，此時僅計算盾格擋的可能，沒有格擋到就不計算傷害。
		30	還擊		0	自動	當盾格擋發生效果時，同時對敵人造成某種程度上的傷害。
迅速	見習旅人	1	加速		5	戰鬥	在本次戰鬥中，提高命中率。
		15	殘像		10	戰鬥	在本次戰鬥中，提高閃躲率。
		30	幻影		20	戰鬥	下一回合被敵人打中時，不會受傷。
閃躲	見習旅人	1	裝死		5	戰鬥	躺在地上裝死，使敵人不會攻擊你。不過當玩家隊伍只剩下自己一個人時，會變成逃走成功，就是戰鬥失敗。
		15	躲藏		10	戰鬥	使用成功時，則可以在戰鬥中躲藏起來數回合，不會被敵人攻擊，但可以使用除了「攻擊」之外的所有指令。
		30	隱身		20	戰鬥	使用成功時，在戰鬥中使自己消失數回合，可以在不受到敵人攻擊的情況下，進行各種命令。
魔杖	見習	1			自動	可以提高對敵人的傷害力。	
祈禱	修士	1			平時	祈求神靈幫助，立即回復自己的法力，不過會消耗一些生命力。	

我的野蠻傳奇

各終極BOSS絕命大公開

說起傳奇ONLINE中的主關BOSS，相信大家一定都恨得牙癢癢的吧！像小尼不知道就被這些BOSS打掛多少次。這一次小尼就針對這些BOSS來為大家作一個完整的介紹吧！從最初級的沃瑪鬼王一直到目前最強的赤月魔，相信玩家們看了以後就更能知己知彼，百戰百勝囉！



沃瑪鬼王

背景

進入沃瑪鬼、鬼兵、鬼卒與火槍沃瑪出沒的沃瑪神殿，從空曠的神殿入口一直到最底層鬼王、鬼將現形的神殿共0層的廣大迷宮，以空曠廣大的通道為主，玩家可以快快摸清方向，直接的往底層的神殿前進！神秘莫測的沃瑪鬼王，將在底層的入口廣場附近現形，但是平均一天大約只出現0次左右〈鬼將/2次〉，所以如果玩家想要一睹鬼王真面目的話，除了要有相當耐心與運氣外，以強大的後勤補給好長時間的面對強力攻勢，將是絕對必要的！

重生 約2小時~3小時左右。

金幣 6000 (大約值)。

道具 強效太陽水、太陽水、強效金創藥、強效魔法藥、魔力神水、疾風神水、精神神水、體力強效神水、祝福油、沃瑪號角。

項鍊 白色虎齒項鍊、白金項鍊、藍翡翠項鍊、火鏡、竹笛、雷鳴項鍊。

頭盔 道士頭盔、白骷髏盔。

手鐲、手套 震力手鐲、道術手鐲、黑檀手鐲、金手鐲、死神手套、三眼手鐲、咒術手鐲、青銅手套。

戰甲 重盔甲(男)、重盔甲(女)、靈魂戰衣(女)、靈魂戰衣(男)、魔法長袍(男)、魔法長袍(女)。

秘笈

野蠻衝撞、魔法盾、集體治療術、聖言術、烈火劍法、召喚神獸、冰咆哮。

兵器

降魔、破魂、斬馬刀、偃月、凝霜、修羅、煉獄、井中月、魔杖。

戒指

蛇眼戒指、珍珠戒指、金戒指、道德戒指、魅力戒指、生鐵戒指、白骷髏戒指、降妖除魔戒指、黑色水晶戒指、珊瑚戒指、紅寶石戒指、白金戒指、狂風戒指、龍之戒指。



祖瑪教主

背景

祖瑪神殿迷宮規模廣大卻不複雜，在1-5層之中，只要熟知座標與地圖，想要迅速尋找下一層的迷宮出入口，並非什麼難事。加上其寬大筆直的活動通道，與1、2層強怪不多情形下，志在教主的玩家們可以迅速的往第三層前進。在三、四、五層中，可怕的祖瑪弓箭手、神將與魔法將大量的出現，尤其是在下一層的入口就近在眼前的通道上，怪物更是多的不像話，玩家務必千萬小心。進入比較複雜的第六層——「祖瑪閣」走法如下：祖瑪五層〈/23；/0〉走進去到達「祖瑪一閣」、「祖瑪一閣/3；/6」→右下角的洞（進）「祖瑪六閣」、「祖瑪六閣30；/1」→東的洞（往回走）「祖瑪三閣」「祖瑪三閣60；/4」→左下角的洞（進）「祖瑪九閣」、「祖瑪九閣/0；/77」→右下角的洞（進）「祖瑪八閣」、「祖瑪八閣91；/83」→右下角的洞（進）「七層大廳」、「七層大廳」→右下角的洞（進）「神殿七層」。進入神殿七層後不但有地圖，地形也不是很複雜，神殿七層共有通過3個迷宮，最後可到達祖瑪教主所在的「祖瑪教主之家」，準備迎戰這個最後的強力大魔頭吧！

重生 約3小時左右。

地點 祖瑪教主之家。

金幣 25000 (大約值)。

秘笈 冰咆哮、召喚神獸、烈火劍法。

頭盔 黑鐵頭盔、道士頭盔、白骷髏盔。

項鍊 勾玉、狂風項鍊、靈魂項鍊、惡魔鈴鐺、技巧項鍊、藍翡翠項鍊、火鏡、竹笛。

手鐲、手套 勇士手環、龍之手鐲、心靈手鐲、金手鐲、道術手鐲、黑檀手鐲、震力手鐲、強化青銅手套、死神手套。

道具 強效太陽水、強效金副藥、魔力神水、疾風神水、精神神水、體力強效神水、祝福油、祖瑪頭像(宣攻城戰用道具)。

兵器 裁決之杖、井中月、屠龍、骨玉權杖、無極棍、龍紋劍、凝霜、修羅、降魔、破魂、斬馬刀、偃月。



觸龍神

地點 生死棺。
重生 約3小時。
金幣 約20,000(大約值)。
頭盔 道士頭盔、白骷髏盔。
秘笈 烈火劍法、召喚神獸、冰咆哮。

道具 強效太陽水、太陽水、萬年雪蔘、魔力神水、疾風神水、精神神水、體力強效神水、祝福油。

頂鍊 火鏡、竹笛、雷鳴項鍊、藍翡翠項鍊、白色虎齒項鍊、天刑手鏡、白金項鍊。

戒指 金戒指、道德戒指、魅力戒指、珊瑚戒指、蛇眼戒指、珍珠戒指、生鐵戒指、白骷髏戒指、紅寶石戒指、白金戒指、黑色水晶戒指、降妖除魔戒指。

兵器 凝霜、修羅、降魔、破魂、斬馬刀、偃月、裁決之杖、井中月、骨玉權杖、無極棍、煉獄、魔杖、井中月。

戰甲 重盔甲(男)、重盔甲(女)、靈魂戰衣(女)、靈魂戰衣(男)、魔法長袍(男)、魔法長袍(女)。



白野豬

金幣 1000(大約值)。
爆寶時5000(大約值)。
重生 約2小時左右。
頭盔 道士頭盔、白骷髏盔。
手鐲、手套 震力手鐲、道術手鐲、黑檀手鐲、金手鐲、死神手套。

戒指 力量戒指、紫碧璽、儂刑環、復活戒指、護身戒指、火焰戒指、恢復戒指、珊瑚戒指、降妖除魔戒指、金戒指、道德戒指、魅力戒指、黑色水晶戒指、蛇眼戒指、珍珠戒指、生鐵戒指、白骷髏戒指。

戰甲 重盔甲(男)、重盔甲(女)、靈魂戰衣(女)、靈魂戰衣(男)、魔法長袍(男)、魔法長袍(女)。



背景 事實上，認真尋找一睹觸龍神虛山真面目，見觸龍神噴出的寶宮寶物，說難不難，說簡單也不簡單。絕命山谷迷宮基本上是一個崎嶇但不曲折複雜的結構，只要熟悉洞口座標、把握方位前進，通常都能順利的找到出入口，例如絕命一層南到石燈籠室的入口座標在進入絕命一層南時的西南方，玩家就只要沿著向西南前進的通道走到底，通常就可以找到該入口，所以只要多走幾次就可以相當熟悉方位。此外，一定要多加留意這些地方通道中崎嶇的狹窄路口與連接下一個地點的入口附近，通常是最多的地方，所以玩家要預先做好準備合力慢慢清怪以順暢前進。

觸龍神所在地「生死棺」走法

原畫城(140,88) → 絕命一層南(207:236)
絕命一層南(52:14) → 石燈籠室(17:27)
石燈籠室(31:8) → 絕命一層西(110:87)
絕命一層西(45:22) → 絕命二層北(172:61)
絕命二層北(42:124) → 暗角川(15:33)
暗角川(22:13) ← 生死棺(192:123)
暗角川(22:13) → 萬年本谷(200:52)
萬年本谷(283:232) → 萬年谷北方(25:17)
萬年谷北方(86:17) → 萬年谷東方(44:43)
萬年谷東方(90:11) → 萬年谷別莊(52:22)
萬年谷別莊(160:170) → 生死棺(10:26)

PS. 在「生死棺」登出，將會出現在「萬年本谷」。

手鐲、手套 金手鐲、道術手鐲、黑檀手鐲、震力手鐲、三眼手鐲、咒術手鐲、青銅手套、死神手套。

背景 石墓的地圖走法比絕命山谷還要曲折，怪物威力也較強，即使知道了位置座標，第一次進入時最好有點經驗地圖的引導，比較可以順利尋得出入各層地圖，不僅除了石墓碑與石石墓之外，一般怪就比較簡單了，可以迅速通過這可怕的石墓碑，石墓7-8層也會有白豬出現，但是在7層以外的白豬噴的寶不是很多，想要狂練或一會白豬的玩家們就快快往7層前進！從第五層可以到達怪物眾多、迷宮切換複雜的石墓碑，只要透過石墓碑到達石墓5層，位於7層的白豬就在不遠處了，其走法如下。

出沒地 石墓四層、石墓五層、石墓七層、神祕宮殿。

兵器 降魔、破魂、斬馬刀、偃月、降魔、凝霜、修羅、煉獄。

秘笈 野蠻衝撞、魔法盾、地獄雷光、困魔咒、聖言術、集體治療術、烈火劍法、召喚神獸、冰咆時。

※爆寶時追加：半月劍法。

道具 強效太陽水、太陽水。爆寶時追加：金創藥(中量)、強效金創藥、魔法藥(中量)、強效魔法藥、魔力神水、疾風神水、精神神水、體力強效神水、神水清泉。

戰甲 重盔甲(男)、重盔甲(女)、靈魂戰衣(女)、靈魂戰衣(男)、魔法長袍(男)、魔法長袍(女)。

頂鍊 白色虎齒項鍊、白金項鍊、藍翡翠項鍊、竹笛、火鏡、雷鳴項鍊。※爆寶時追加：雷鳴項鍊、虎牙項鍊。

石墓陣走法

- 1陣35：33 → 右下洞的洞(進) → 21陣
 21陣19：14 → 來的洞(往回走：左上方) → 「8陣」
 8陣13：35 → 左下角的洞(進) → 「5陣」
 5陣35：18 → 來的洞(往回走：右上方) → 「25陣」
 25陣14：36 → 左下角的洞(再進去) → 六層

戒指 生鐵戒指、白骷戒指、黑色水晶戒指、蛇眼戒指、珍珠戒指、金戒指、道德戒指、魅力戒指、降妖除魔戒指、珊瑚戒指。



赤月魔

背景

最神祕、最難打的BOSS是屬於現形，聽聞終於有人挑戰赤月魔，終於將這終極魔王血拼一翻，在BOSS倒下後除了赤軍覆沒!!!再加上赤月魔王與血靈身上依舊藏著終極神兵--赤血魔劍的任務秘密，所以赤月魔依舊是最令各大公會眼紅，極欲獵殺的最後對象!!!

地點 赤月峽谷3層-赤月房。

重生 約3小時左右。

金幣 20000 (大約值)。

秘笈 烈火劍法、召喚神獸、冰咆時。

任務道具 赤血魔劍的碎片

頭盔 記憶頭盔、道士頭盔、白骷頭盔。

兵器 裁決之杖、井中月、龍紋劍、骨玉權杖、無極棍、凝霜、修羅、降魔、破魂、斬馬刀、偃月、煉獄、魔杖、井中月。



道具 強效太陽水、太陽水、萬年雪霜、魔力神水、疾風神水、精神神水、體力強效神水、祝福油。

頂鍊 記憶項鍊、雷鳴項鍊、天刑手鏡、虹魔項鍊、魔血項鍊、白色虎齒項鍊、藍翡翠項鍊、白金項鍊、火鏡、竹笛。

手鐲、手套 三眼手鐲、咒術手鐲、虹魔手鐲、魔血手鐲、金手鐲、道術手鐲、黑檀手鐲、震力手鐲、青銅手套、死神手套。

戰甲 重盔甲(男)、重盔甲(女)、靈魂戰衣(女)、靈魂戰衣(男)、魔法長袍(男)、魔法長袍(女)。

戒指 紅寶石戒指、白金戒指、虹魔戒指、珊瑚戒指、降妖除魔戒指、金戒指、道德戒指、魅力戒指、黑色水晶戒指、蛇眼戒指、珍珠戒指、生鐵戒指、白骷戒指。



實現悠遊線上遊戲的夢想

四月中旬正式解放自由

擁有最多會員人數的遊戲儲值卡
同時上線人數最多的遊戲儲值卡
通用最多線上遊戲的遊戲儲值卡

打開自由自在的網路世界

www.free-card.com.tw

 智遊卡
www.free-card.com.tw

適用：仙境傳說·金庸群俠傳·三國演義·傳奇等線上遊戲

請認明

正宗 台灣十六張麻將3



3月27日風雲上市
 全台熱烈發售中



大宇15慶週年

- ◆好禮一◆尋找與大宇同年同月同日生的壽星
 - ◆好禮二◆會員總動員，好康送給你
- 詳情請見JoyPark 線上遊戲樂園
www.joypark.com.tw

首批贈品!



大宇資訊



榮譽出品