

ESPECIAL

Nº 2 - R\$ 4,00

SGP DICAS

**CÓDIGOS, PASSWORDS,
TRUQUES E GOLPES PARA**

115 JOGOS!



9533

**KILLER INSTINCT GOLD (NINTENDO 64)
KING OF FIGHTERS '96 (NEO GEO CD)
DIE HARD TRILOGY (P.STATION)
GUARDIAN HEROES (SATURN)
DONKEY KONG 3 (SNES)
SONIC 3D BLAST (MEGA)**



**SUPER
GAMEPOWER**

**MEGA • SNES • NINTENDO 64 • SATURN • 32X
SEGA CD • P.STATION • ARCADE • NEO GEO CD**

NEO.GEO.CD

The Future Is Now
SNK[®]

NEO-GEO CD



NEO GEO DO BRASIL

AV. EUCLIDES, 56 - JABAQUARA - SÃO PAULO - SP
TEL.: (011) 588-2300 - TEL/FAX: (011) 588-2790

SGP DICAS

Parece que o CHEFE resolveu pegar no meu pé logo no começo do ano. Ele quis porque quis que eu

SUMÁRIO

LUTA 4

Killer Instinct Gold pinta nas telas do Nintendo 64 e já trazemos dicas poderosas neste especial. Mas também tem Mortal Kombat Trilogy e muito mais

ESPORTE 18

Os jogos de corrida, como Motortoon GP 2 (P.Station) e Indy 500 (arcade) tem truques de montão. Games de futebol, como Fighting Eleven (SNes), também

TIRO 26

Gradius DeLuxe Pack, para P.Station e Saturn, lidera a lista dos games feitos sob medida para quem gosta de naves e não dispensa uma artilharia pesada

RPG 28

Elegemos Super Mario RPG, para SNes, como o RPG do ano. Para ajudá-lo, trazemos aqui o local de todos os baús escondidos do game da Nintendo

AÇÃO 30

O filé mignon da edição está aqui! Só pra se ter uma idéia: rolam códigos para Die Hard Trilogy (P.Station), dicas ultrasecretas de Donkey Kong Country 3 (SNes) e truques especiais de Guardian Heroes (Saturn)

fosse o responsável pela organização deste especial. Pior do que isso, ele falou

"Kamikaze você só tem

direito de escolher um jogo de

RPG". Bom, eu segui as instruções à risca e, confesso,

fiquei muito satisfeito com o resultado desta coletânea de

dicas. Espero que vocês também aproveitem bem essa seleção do que há de melhor no videogame atualmente.



KILLER INSTINCT GOLD

NINTENDO 64



CORES ADICIONAIS AOS PERSONAGENS

Espere a ficha técnica dos lutadores aparecer e aperte Z, B, A, Z, A, L. Você vai ouvir uma voz dizer "Welcome". Pronto comece o jogo e confira o visual.

JOGUE COM GARGOS

Espere pelas fichas técnicas e aperte Z, A, R, Z, A, B.

Você vai ouvir a risada de Gargos confirmando a dica.

FASE SECRETA SKY

Para esta dica você tem de jogar no modo 2 jogadores. Assim que escolher os lutadores, segure ↓ + SM. Quando o jogo começar, você vai estar jogando na fase secreta do céu.

COMBOS INFINITOS DE GLACIUS

Comece utilizando o liquidize de Glacius e o uppercut, abrindo com um CM. Em seguida, aperte → e CF. Continue fazendo isso e o combo vai repetir-se até a life bar acabar. Também pode ser iniciado

com o Cold Shoulder e um chute ou soco médio.

AJUSTE A VELOCIDADE

Na tela de seleção, aperte: Fast - ↓ + SM ou CM
Ultra Fast - ↓ + SF ou CF
Ultra-Ultra Fast - segure ↑, aperte SF, CM, SR

OPÇÕES SUPERSECRETAS

Quando estiver nas telas das fichas técnicas dos personagens, aperte Z, B, A, L, A, Z. Você vai obter mais algumas opções inéditas.

KILLER INSTINCT 2

ARCADE

JOGUE COM GARGOS

Gargos é um gárgola grande e com asas. Seus golpes tiram bastante energia. Ele possui o Air Fireball indêntico ao de Kim Wu e um Firespit. Tem o Energy Regain e Running Uppercut. É um oponente difícil. Para derrotá-lo, derrube-o do prédio com um Uppercut Combo ou Ultra e finalize com um uppercut para ele pegar fogo. Ele vai cair e explodir!

Código - na tela "select", segure ↑ e aperte SF, SM, CM, CF, SM, SR, CR e CM. Ele está entre Maya e Fulgore e você pode escolhê-lo.

Golpes:

Flame: ↓ ↘ → + 1

Fly: aperte ↑ 3 vezes no ar

Air Fireball: ↓ ↘ → + 3

Double Claw Dash: ← ↑ + 4, 5 ou 6

Shoulder Dash:

↓ ↙ ← + 5 ou 6

Jumping Overhead

Slam: ↓ ↘ → + 3

Uppercut: → ↓ ↘ + 3

Laugh: ↓ ↙ ← + 3

Uppercut

2: ↓ + 3

Combo Breaker: ← → ou → ↓ →

Throw: → + 3

Air Juggle: ← ↙ ↓ ↘ → + 6



MÚSICA, VELOCIDADE, CENÁRIOS E SEUS FATAIS

CÓDIGOS DE VELOCIDADE

Acione esses códigos antes de escolher seu personagem no modo para dois jogadores.

Turbo - ↓ + SM ou CM (mais rápido que o normal)

Ultra - ↓ + SF ou CF (bem mais rápido que o Turbo)

Cancel Code - ↓ + SR ou CR (desliga o código)

COMANDOS

- SR (1) - soco rápido
- SM (2) - soco médio
- SF (3) - soco forte
- CR (4) - chute rápido
- CM (5) - chute médio
- CF (6) - chute forte

CÓDIGOS DE SELEÇÃO DE MÚSICA E CENÁRIO

Acione esses códigos depois de escolher seu personagem em um 2-player game. O primeiro que escolher o personagem seleciona também o estágio. O segundo escolhe a música.

KNOCK OFF FINISHERS

Você realiza esse finisher fazendo um knock off move como um uppercut ou um combo que acerta o oponente no ar (ex: Ultra).

cenário com navios piratas. Nesse, porém, você luta na parte de trás dos navios. Tem um esqueleto tocando uns tambores e outro navio passando bem longe no oceano.

KNOCK OFF FINISH: não tem

DOJO CÓDIGO DE SELEÇÃO:

↓ + CR

Esse é o cenário Dojo, de Kim Wu, que fica no topo de uma montanha.

Existem outras montanhas com árvores no fundo.

Esse cenário tem algumas rotações no estilo 3D.

KNOCK OFF

FINISH

Derrube o oponente em qualquer um dos cantos. Quando nocauteado, ele cai do penhasco e quando chega perto de umas árvores bate no canto. A tela fica vermelha, ele rebate e cai nas árvores.

BRIDGE CÓDIGO DE SELEÇÃO:

↓ + SR

Cenário de Jago, uma ponte sobre uma cachoeira gigante. Você pode ver o tigre de Jago no fundo.

KNOCK OFF FINISH

Você pode derrubar o oponente de qualquer lugar da ponte, menos nos cantos onde ela termina. Se derrubado, ele cai no rio e afunda até o fim.



KILLER INSTINCT 2 E KILLER INSTINCT GOLD

ARCADE

NINTENDO 64

MÚSICA, VELOCIDADE, CENÁRIOS E SEUS FATAIS

SHIP

CÓDIGO DE SELEÇÃO DESSE CENÁRIO E DA MÚSICA: ↓ + CF

Cenário com dois navios piratas ao fundo e remadores que cantam. Tem também dois engradados que podem ser destruídos.

KNOCK OFF FINISH

Nesse cenário você tem de dar um knock off move ou combo no canto do navio. Se os engradados

estiverem destruídos quando você nocauteia o oponente, ele cai na água. A câmera o acompanha afundando debaixo d'água.

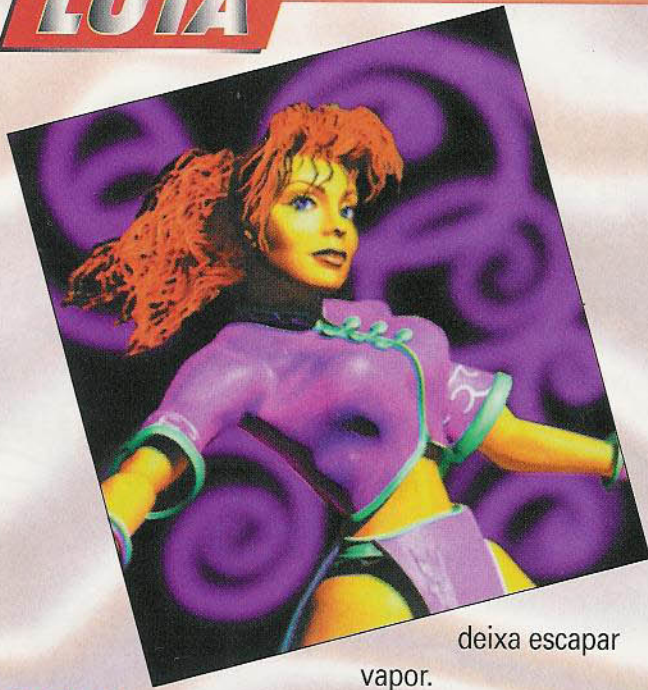
O NAVIO DE SPINAL

CÓDIGO DE SELEÇÃO: ↓ +

CM

Esse é outro





deixa escapar vapor.

MUSEUM CÓDIGO DE SELEÇÃO: ↑ + CM

Cenário do Fulgore. Fica dentro de um museu. Tem uma luz vermelha que fica balançando quando você derruba o oponente na direção da parede. No canto esquerdo tem uma válvula que, ao ser destruída,



KNOCK OFF FINISH: não tem

JUNGLE CÓDIGO DE SELEÇÃO: ↑ + SM

Esse é o da Maya, que fica na Amazônia. A luta é sobre uma ponte em frente a uma pirâmide. Em algumas áreas do cenário um pântano solta fumaça. Em volta é tudo mata virgem e às vezes cai uma chuva para esfriar a luta. Se você acertar o oponente no ar, derrubando-o nas árvores, algumas folhas caem sobre ele.

KNOCK OFF FINISH: não tem

STONEHENGE CÓDIGO DE SELEÇÃO: ↑ + CR

Cenário de Tusk. Você luta no meio do Stonehenge, na Inglaterra. No meio

do cenário tem um fogo que solta umas pedras fervendo e no fundo tem bastante lava. Você pode cair e bater nas pedras que ficam nos cantos da tela.

KNOCK OFF FINISH

Você tem de derrubar o oponente na frente, do lado ou próximo ao fogo no centro do cenário. Ele cai lá dentro do fogo e antes de chegar ao fundo já virou fumaça.

O CASTELO DE SABREWOLF CÓDIGO DE SELEÇÃO: ↑ + SR

Você vai estar num corredor dentro de um castelo cheio de candelabros com velas e um lustre no teto. Se pular perto do lustre, ele vai começar a balançar cada vez mais rápido. Se for

para o lado direito do corredor,

você pode ser derrubado, atravessando a parede e caindo na rua fora do castelo.

KNOCK OFF FINISH

Você tem de acertar o oponente no canto direito, onde você atravessa a parede. O oponente vai cair lá de cima e explodir no chão. Você vai ouvir um Splat! e a tela vai ficar vermelha.

SPACESHIP CÓDIGO DE SELEÇÃO:

↑ + SF

Esse é o do Glacius, que fica numa nave espacial que parece estar com problemas. A nave solta faíscas de vez em quando. Uma parte da asa já está pendurada. Às vezes cai um pouco de neve, mas ela não atrapalha.



KNOCK OFF FINISH: não tem

**HELIPAD
CÓDIGO DE SELEÇÃO:**

↑ + CF
Você está numa espécie de helicóptero. O helicóptero da Orchid vai estar no fundo e é quase do tamanho da tela. Tem galões de gasolina no canto direito que podem ser explodidos e mostram o abismo na borda do prédio.

KNOCK OFF FINISH

Você tem de derrubar o oponente no canto direito do helicóptero, onde estavam os galões. Quando derruba ele lá de cima, ele explode lá em



baixo. A tela fica vermelha.

**STREET
CÓDIGO DE SELEÇÃO:**

↓ + SF
Nesse cenário, o pau vai quebrar na rua. É o cenário do TJ Combo e no fundo passa o metrô de vez em quando. A cidade está em

ruínas e há fogo em alguns lugares.

KNOCK OFF FINISH: não tem

**DUNGEON
CÓDIGO DE SELEÇÃO:**

↓ + SM
Nesse cenário de Gargos, você vai estar em um penhasco e no canto esquerdo tem uma estátua de Sabrewulf.

KNOCK OFF FINISH

Você tem de derrubar o oponente no meio do cenário, mas um pouco para a direita.

**SKY
CÓDIGO DE**

SELEÇÃO: ↓ + CM (ambos os jogadores)
O cenário secreto de Sky foi feito a partir do original de **KI 1**. Aqui, o chão é feito de logos de **KI** e Rare. É bem pequeno e você pode cair a qualquer momento, muito cuidado!

KNOCK OFF FINISH

Derrube o oponente de qualquer lado. Ele cai, atravessa as nuvens e leva um tempo até chegar ao chão e explodir. Você vai ouvir um Splat! e a tela vai ficar vermelha.

KILLER INSTINCT

SNES

TURBO MODE

Comece um jogo para um jogador e escolha seu lutador. Na tela Vs., segure ← e aperte os 3 botões de soco ao mesmo tempo. Um som de soco indica que a velocidade dobrou.

FASE SECRETA

Numa partida para 2 jogadores, cada um deve manter o cursor no lutador. Segure ↓ e aperte chute médio. A luta vai ser nas alturas e você vai poder derrubar seu oponente lá de cima.

JOGUE COM EYEDOL

Em uma luta para um ou dois jogadores, escolha Cinder. Na tela Vs., aperte e segure →. Continue segurando e aperte soco fraco, chute fraco, soco forte, chute médio e soco médio. Uma voz diz "Eyedol". Lute com ele.

ARCADE

JOGUE COM EYEDOL

Escolha Riptor. Aí, aperte e segure no controle 1, ← + SR + SM + CR (para fazer

no controle 2, → + SR + SM + CR) até aparecer a tela de versus. Agora aperte e segure → + SM + SF + CF. A voz "Eyedol" confirma a dica e você pode jogar com ele.

VELOCIDADES, CENÁRIOS

Velocidade: entre no jogo, escolha os lutadores e, na tela Vs., digite:

Velocidade 1: ← + CCC

Velocidade 2: normal

Velocidade 3: → + SSS

Velocidade 4: → + CCC



Velocidade

5: ← + SSS

Cenários: essa dica só funciona no modo 2 players game. Coloque o cursor no seu lutador e pressione ↑ ou ↓ + botão. Há 2 combinações que não funcionam. Há 2 cenários secretos.

MORTAL KOMBAT TRILOGY

P.STATION

FREE PLAY

Segure os botões de Run (L2 e R2) e, sem soltá-los, digite ↑↑→→←←↓↓. Você ouvirá "Excellent!!!". Agora você pode detonar com continues infinitos.

JOGUE COM CHAMELEON



Escolha qualquer ninja masculino e segure ← + SA + CA + BL + RN até o lutador Chameleon (Camaleão) aparecer. Aí é só destruir quem aparecer pela frente.

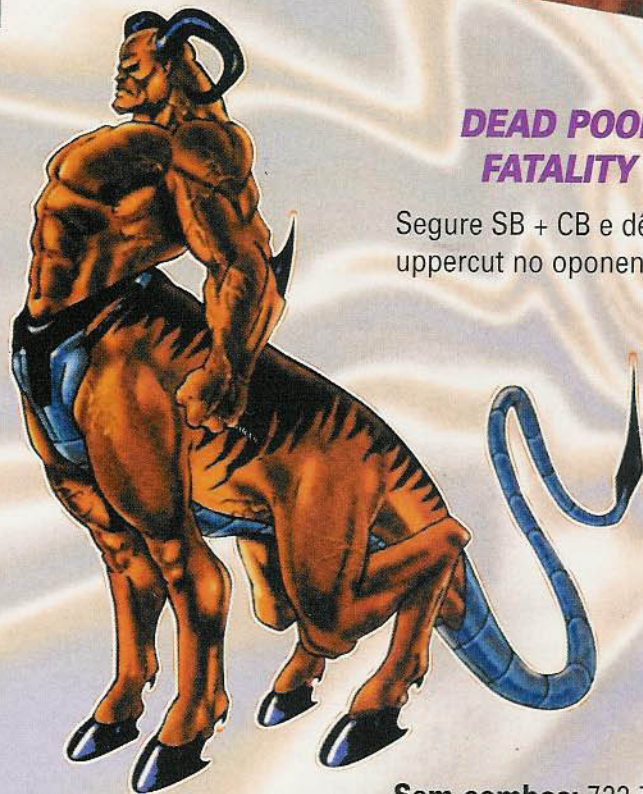
ESCOLHA ALEATÓRIA DE PERSONAGEM

Aperte ↑ e Start (cursor em Noob ou Rain para o jogador 1 e 2, respectivamente)



KOMBAT KODES

Mostra versão: 999-999
 Sem arremesso: 100-100
 Sem música: 300-300
 Recuperação rápida de Uppercut: 788-322
 Arremesso com elogio: 010-010
 Randper Kombat: 460-460
 Sem bloqueio: 020-020
 Sem barras: 987-123
 Sans Power: 044-440
 Jogador 1 com 50% da energia: 033-000
 Jogador 2 com 50% da energia: 000-033
 Jogador 1 com 25% da energia: 707-000
 Jogador 2 com 25% da energia: 000-707

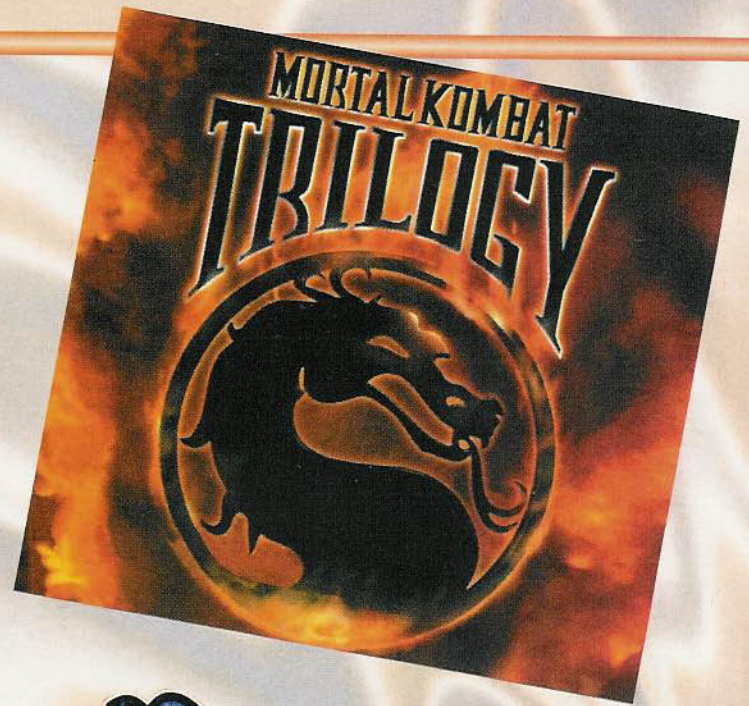


DEAD POOL FATALITY

Segure SB + CB e dê um uppercut no oponente

Luta no escuro: 688-422
 Corrida infinita: 466-466
 Jogue Galaga: 642-468
 Psycho Kombat: 985-125
 P1 com 50% de ataque: 390-000
 P2 com 50% de ataque: 000-390
 Os 2 jogadores com 50% de ataque: 390-390

Sem combos: 722-722
 Super run jumps: 321-789
 Sem especiais: 555-556
 Uppercuts rápidos: 688-433
 Real Kombat: 040-040
 Super endurance: 024-689
 Restaura energia: 975-310



ESCOLHA O CENÁRIO

Na tela de seleção de personagem, aperte ↑ e Start com o cursor em Sonya. Você vai ouvir um barulho e a tela vai sacudir. Escolha um personagem e o cenário desejado.



JOGUE COM OS LUTADORES TRADICIONAIS



Na tela de seleção de personagem, leve o cursor até Rayden, Jax, Kano ou Kung Lao e aperte Select. Assim, você vai jogar com esses lutadores na versão original.

CRISPY!!

Faça o Crispy durante o Lair Pit Fatality do Scorpion. Segure os dois botões de soco alto para ouvir o Dan Forden falar "Crispy!". Aperte os dois botões de Correr para ouvir Shao Kahn dizer "Crispy!"



TELA SECRETA DE CONFIGURAÇÕES

Entre no Options. Leve o cursor até o box de Game Configure e segure todos os botões superiores (L1, L2, R1, R2) e ↑ por 3 segundos. A tela vai sacudir e o ponto de interrogação poderá ser selecionado. Agora você vai poder acionar as seguintes opções:

Fatalities de 1 botão

- (SA) - Brutality
- △ (CA) - Fatality 1
- (CB) - Fatality 2
- L2 - Animality
- R1 - Friendship

Instant Aggressor

Normal Boss Damage

Low Damage

Health Recovery

NINTENDO 64

TRUQUES ESPECIAIS

Jogo mais difícil: para conseguir mais desafio no one player mode, leve o cursor até o Kano e aperte ↓ + Start. Você vai ouvir o Kano dizer "You'll never win". Você vai lutar em vários Endurance Matches. Ganhe várias dessas lutas, inclusive algumas com até 6 inimigos

Seleção de fase: leve o cursor até a Sonya e aperte ↑ + Start

Mais opções: durante a história do jogo, aperte rapidamente ←, C, ↑, C, →, C, ↓, C, L, R, R, R, L, L. Se fez bem rápido, vai ouvir um som e duas opções vão aparecer na tela de Options.

Jogue com Human

Smoke: escolha o Smoke e aperte e segure ←, SA, SA, L, R antes da luta



Jogue com Motaro:

essa dica só funciona nas fases Desert e Wastelands. Escolha qualquer personagem e, antes de a luta começar, aperte e segure ← + CB + CA. Quando começar você vai se transformar no Motaro. O seu inimigo que se cuida.

Créditos ilimitados:

aperte ↓, ↓, ↑, ↑, →, →, ←, ← na tela Attract Mode



STAR GLADIATOR

P.STATION

JOGUE COM OS MESTRES

Escolha o modo Arcade. Na tela de seleção de lutadores, segure Select e coloque o cursor em Gore. Sem soltar o Select, aperte x, ○, x, ○, □, □, □, △, △, △ e no fim x + ○. Com isso você usa Bilstein. Agora, segure Select, coloque o cursor em Hayato e digite ○, □, △, □, x, □, △, □, ○, □ e faça x + △. Kappah vai aparecer. Agora,



segure Select e leve o cursor até Bilstein e digite x, □, x, □, x e □. Sem soltar Select, vá para Kappah e ○, △, ○, △, ○, △ e L1 + R1.

KAPPAH

Mozu no hayanie:

↓ ↘ → + □

Semishigure: ↓ ↘ → + □,

□ repetido

Kawazugeri: ↓ ↘ → + □, ○

Yuudatitsuki: → ↘ ↓ ↙ ← +

□ repetido

Yuudati Ipponzuri:

→ ↘ ↓ ↙ ← + □ repetido,

→ + □

Yuudati Tsuyubarai:

→ ↘ ↓ ↙ ← + □ repetido, △

Yuudati Kaerugeri:

→ ↘ ↓ ↙ ← + □ repetido, ○

Tsumuji Kaze:

→ ↘ ↓ ↙ ← + △

Kanendarashi: → → + ○

Meoto Tombo: ↓ ↙ ← + ○

Buyo no Mai:

↘ + ○, ← + ○

Hikyaku Uti: durante a

corrida, □ ou △

Nomikeri: durante a

corrida, ○, ○

Uma no Inanaki:

durante a corrida ○ + x

Diagonal Rolling:

← → + ○ + x

Tagame Gatame: no

inimigo caído de braços e

nas pernas, → ← + ○

Kappa dadakko:

→ ↘ ↓ ↙ ← + □ + △

LUTE NO ESCURO

Na tela de versus mantenha pressionados os botões L2 + R2 e ↓, até a luta começar. Somente o rastro dos golpes vai aparecer.



BILSTEIN

Space Sword: ↓ ↘ → + □

Blaze Sword: ↓ ↑ + □

(repete para mais um)

Hell Wind Sword:

← → + △

Deadly Triple: → + △, □, □

Dark Cyclon: com o

inimigo nas costas, ○

(aperte mais 2 vezes para

continuar)

Death Spell Sword:

durante o Dark Cyclon, ○, □

Fearlise Sword: durante

a corrida, □ ou △

Slide Sentiheed:

durante a corrida, ○

Desaparecer: ← + ○

Voar: ○ + x

Calamity Dive:

durante o voo, □

Vôo lateral:

durante o voo, x

Final Bilstein:

→ ↘ ↓ ↙ ← + □ + △

JOGUE COM PAREDES

Termine o jogo (mesmo que seja no nível 1). Entre no Option e dê on na opção "wall". Apesar de invisíveis as paredes impedirão o "ring out".



BLOOD

Dark Surprise: ↓ ↘ → + □

Rising Tornado: ↓ ↑ + □

Fatal Edge: ↓ ↓ ↓ + □

Death Circle: ← → + △

Criminal Rush: → + △, □, □

Iron Fist: ← → + ○

Bull Tackle: ← ↙ ↓ ↘ → + ○

Evil Storm:

← ↙ ↓ ↘ → + ○, △

Fake Blade: → ← + □

Crimson Force:

→ ↘ ↓ ↙ ← + □ + △

MARVEL SUPER HEROES

ARCADE

SEM PERDAS

Entre com 2 jogadores. Defina os lutadores. Um deles deve ficar apertando Start durante o demo de aparição. Quando aparecer a mensagem "No Gems?", aperte Start no outro controle para aceitar a opção.

SEGUNDA COR

Para esta dica, pressione para cima ou para baixo por 2 segundos e escolha o lutador.

SELEÇÃO ALEATÓRIA

Aperte → ou ← por 2 segundos.

SAMURAI SHODOWN III

P.STATION

USE ZANKURO MINAZUKI

Entre no modo versus ou com 2 jogadores no game. Na seleção de lutadores siga com o cursor nesta ordem: Haohmaru, Genjuro, Basara, Kyoshiro, Ukyo, Rimururu, Haohmaru, Shizumaru, Nakoruru, Hanzo, Amakusa, Gaira, Galford e Shizumaru. Quando o tempo chegar em 03, pressione Start, e sem soltar, ○ + x.

Golpes
Muhouken: ←→ + x
Tenju: ↓ + □, no ar
Shippuzan: ↓ ↘ + espada
Mugenhou: ↓ ↘ ←→ + espada
Tenhouzan: → ↓ ↘ + espada
Fudou: ← ↘ ↓ ↘ + espada
Ittouzan: ← ↘ ↓ + x + ○
Musou Shungekizan (fatal):
 ↓ ↓ ↓ ↓
 → + x
 + ○



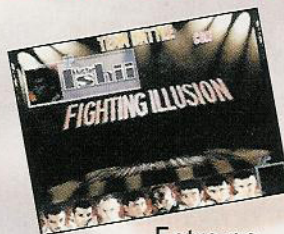
FIGHTING ILLUSION

P.STATION

SUPER LUTADOR

Na tela título, pressione △, □, x, Select, ↑, →, ↓, Select, R1, L1, R1 e L1. Assim, o seu lutador não enverga caso tome um golpe.

USE MASTER ISHII



Entre no modo de times. Na tela de seleção de lutadores faça: ↑ ↑ ↓ ↓ ← → ← → e Start. Pronto! O mestre está aí.

ESTAMINA INFINITA

Na tela título, pressione ↑ → ↓ ← ↑ → ↓ ← e Select. Com isso, seu lutador não perderá estamina.

ESCOLHA O PODER DE ATAQUE

Pause o jogo e digite L2, R1, L1, R1, L2 e R1. Um número irá aparecer. Defina seu poder de ataque.

LUTE USANDO O KIMONO

Na tela de título, mantenha pressionados L1 e R1 no controle 1.

DRAGON BALL Z

SNES

VERSUS BATTLE

Quando estiver rolando a introdução do jogo, aperte ↑, X, ↓, B, L, Y, R, A e você vai poder lutar no modo "Versus Battle" com os melhores lutadores de Dragon Ball Z.

DRAGON BALL Z3

SNES

JOGUE COM O TRUNKS

Durante a introdução do game, aperte ↑, X, ↓, B, L, Y, R, A e você vai jogar com o personagem secreto chamado Trunks.

DRAGON BALL Z HIPER DIMENSION

SNES

METEOR ATTACKS

Estes golpes só podem ser ativados quando a energia estiver vermelha.

Final Meteor Attack (Bejitto):

→ ↘ ↓ ↘ ← ↘ ↓ ↘ + Y

Donut Ring (Gotenx):

→ ← ↘ ↓ ↘ + Y

Final Attack (Bejita): ↑ ↓ + Y (perto)

Explosive Rush

(Gohan): → ↘ ↓ ↘ ← ↘ + B
Tchou Bakuretsu Rush (Piccolo): → ← ↓ ↑ + Y (perto)

Boo Smasher (Boo): ← → ↓ ↑ + Y (perto)

Giga Burn (Perfect Cell): → ↘ ↓ ↘ ← ↘ ↓ ↘ + Y

Giga Cell Combination (Perfect Cell): → ← → ← + Y

Super Meteor Attack (Goku): ← ↘ ↓ ↘ → ↘ + Y

Freeza Comet (Freeza): ↓ ↘ ← + YB

Destruction Beam (Mr. Boo): ↓ ↘ + YB (perto)

DRAGON BALL Z2

MESMO PERSONAGEM NO 2-PLAYERS E LUTADORES EXTRAS

Durante a introdução, aperte ↑, X, ↓, B, ←, L, →, R. Faça esse código duas vezes, a primeira para lutar com o mesmo

SNES

lutador no 2-player mode, e a segunda para conseguir 5 lutadores extras.



TOSHINDEN U.R.A.

SATURN

USE WOLF E REPLI



Na tela título pressione A, B, Z, X, Y e C, na ordem. Se as letras ficarem amarelas, a dica entrou. Você vai poder usar os mestres Wolf e Repli. Você deve entrar com esta dica para usar a dica seguinte (golpes secretos na manha).

GOLPES SECRETOS NA MANHA



Entre com a dica para usar Wolf e Repli. Na tela título, aperte A, Z, C, X, B e Y. As letras ficam azuis. Você poderá usar golpes secretos apertando Z + C (se não houver possibilidade de acionar overdrives ou supergolpes).

URA OPTION



Entre com a dica para usar os mestres Sho e Vermillion. Na tela título pressione A, Y, C, X, B e Z (as letras ficam vermelhas). Com isso você vai poder controlar mais dois mestres: Sho e Vermillion.

USE SHO E VERMILLION

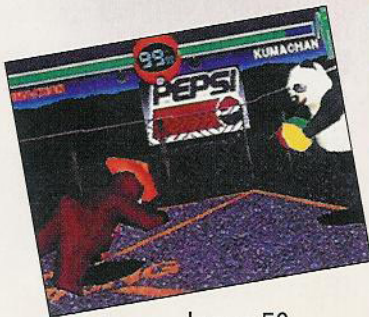


Entre com a dica para usar os golpes secretos. Na tela título pressione A, Y, C, X, B e Z (as letras ficam vermelhas). Com isso você vai poder controlar mais dois mestres: Sho e Vermillion.

FIGHTING VIPERS

SATURN

JOGUE COM KUMACHAN E PANDA



Jogue 50 lutas para fazer aparecer os bichinhos de pelúcia. Apesar da fofura, eles podem mandá-lo para o inferno com uma única série de golpes.

USE MAHLER



Simples! basta terminar o jogo (no arcade mode) em qualquer nível de dificuldade. Agora, para usar Black Mahler (B.H.), termine o jogo no nível very hard.

USE PEPSIMAN



Entre no arcade mode. Fique com pouca energia e Pepsiman PODE entrar no jogo. Se você for sortudo e ele aparecer, basta vencê-lo e colocá-lo na lista.

LUTADORES CABEÇUDOS

Também simples! Jogue 200 partidas e você poderá usar o primeiro ???????? das opções secretas (option +).



PAREDES INVISÍVEIS



Coloque mais de 300 marcas OK no modo de treino. Isso ativa o segundo ???????? das opções secretas.

ROUPAS PARA HONEY

Basta terminar com a lutadora nos modos normal ou hard para ganhar mais opções para o guarda-roupa.





SONIC THE FIGHTERS

ARCADE

VIRAR SUPER SONIC

Chegue até Metal Sonic (sem perder rounds), vença o primeiro round e no segundo acione o Hyper Mode. Sonic ficará invencível.



THE KING OF FIGHTERS '96

NEO GEO CD

LUTE COM OS CHEFES

Aviso geral! Esta dica só funciona no CD! Na tela de seleção de lutadores segure Start e, sem soltá-lo, faça: ↑ + B, → + C, ← + A e ↓ + D. O mesmo comando de **The King of Fighters '95**. Agora é só detonar com os chefes.



Break

Down: ←↓↘ + soco

Dashing Illusion Upper:

→↘↓↙ + soco

Dashing Illusion Hook:

→↘↓↙ + chute

Illusion Uppercut: →↓↘

+ soco

Seal Power (fatal):

↓↙↘↘↓↘ + soco (o

inimigo fica sem poder usar os seus especiais)

Mystic Smash (fatal):

↓↙↘↘↙ + chute

FINAL SECRETO

Termine o jogo usando o time composto por Iori Yagami, Kyo Kusanagi e Chizuru Kagura. Você os verá acabar com oroti, a força do mal, incorporada por Goenitz.



Are you here?:

←↙↓↘ + soco

Wind Cutter: ↓↙↘ + soco

Wind Hide: ↓↙↘ + chute

Real Maiden Masher:

↓↙↘↘↓↘ + soco

(sensível ao power)

Typhoon Smasher

(fatal): de perto,

→↘↓↙↘↘↓↙↘ + C

TOSHINDEN 2

P.STATION

USE TODOS OS MESTRES

MÉTODO 1

Termine o jogo no nível 4 (não importa o número de continúes que você usou) no modo 1P Game. Na tela de seleção de personagens, leve o cursor para o "?". Aperte Select para facilitar a escolha de Uranus e Master. Em seguida, termine o jogo no nível 5 para você poder usar Sho e Vermillion.

MÉTODO 2

Na tela título, quando as palavras 1P Game, Full Battle etc. se movimentarem, aperte L1, L2, triângulo, R1, R2 e □, no controle 1. Se a cor do cursor mudar, a dica entrou. Você pode jogar com Uranus e Master. Em seguida, com as palavras em movimento, digite □, R2, R1, △, L2 e L1, no controle 2. Aí, é só jogar com Sho e Vermillion.

GOLPES

MASTER

Delete: →←→← + △

Shred: ←↙↓↘ + soco

Erase (Anti-Aéreo):

↓↙↘ + soco

Erase (frontal): ↓↘↘ + soco

Reset: →↓↘ + soco

***Armageddon:** □ + △ + X + ○

****Last Judge:**

↓↘↘↙↘↓↘ + △

URANUS

Fire Hawk: →←→← + soco

Swap: →↓↘ + chute

Eagle Rage: ↓↘↘ + botão

***Cockatrice:** □ + △ + X + ○

****Phoenix:**

↓↘↘↙↘↓↘ + △

VERMILLION

Mega Boom: ↓↙↘ + soco

Acid Spit: →↓↘ + soco

***Peace Maker:** □ + △ + X + ○

****Verm the Ripper:**

↓↘↘↙↘↓↘ + △

SHO

Rekkuzan: ↓↘↘ + soco

Zetsumetsuzan:

↓↙↘ + soco

Hishozan: →↓↘ + soco

Shishozan: ←↙↘ + soco

Ryugekidan: ↘ + chute

Gekkosen: ↓↑ + chute

Senkouga: ↓↙↘ + chute

Suiseikyaku: ↓↙↘ +

chute (no ar)

Jaseigyo: ↓↘↘ + chute

Self Kill:

←↙↓↘↘↓↙↘↓↙↘ + △ + X

Fire Demon:

→↘↓↙↘↘↙↘ + ○

***Hell's Gate:** □ + △ + X + ○

****Banki Moushukon:**

→↘↓↙↘↘↙↘↓↘ + △

Obs: Os golpes marcados com "*" são os golpes overdrive. Os marcados com "**" são golpes fatais, que só podem ser acionados com a energia piscando



BATTLE ARENA TOSHINDEN REMIX

SATURN

MODO CABEÇÃO E ÂNGULOS DIFERENTES DA CÂMERA



Big-head mode: para jogar com os lutadores de cabeça bem inchada, segure os botões L e R na tela de Options. Segurando esses botões, escolha um lutador e você vai ver o tamanho da cabeça dos caras.

Ângulos diferentes de câmera: para variar um pouco a visão da luta, comece o jogo e pause. Entre na tela de Options e

leve o cursor para qualquer item, menos Exit. Aperte e segure L, leve o cursor até Exit e aperte R. Agora aperte os seguintes botões para ver os diferentes ângulos:

Zoom out: aperte Z

Zoom in: aperte Y

Rotação para a esquerda: aperte L

Rotação para a direita: aperte R



JOGUE COM OS CHEFES GAIA, SHO E CUPIDO - MÉTODO 1



Termine o jogo nos modos Hard ou Very Hard. Assista o final até o jogo começar de novo. Na tela player-select, você vai ver os chefes Gaia e Sho logo depois da Ellis. Para acionar o Cupido, leve o cursor até o Sho, aperte e segure ↑. Em seguida aperte X.

JOGUE COM GAIA, SHO, CUPIDO MÉTODO 2

Na tela título, enquanto as palavras "Press Start Button" estiverem piscando, aperte ↑↓, X, B, A, Y, C, Z e Start. Imediatamente você vai ver os chefes Gaia e Sho aparecerem no canto direito da tela. Para jogar com o Cupido, leve o cursor até o Sho, aperte e segure ↑ e aperte X. O Cupido vai aparecer e você poderá escolhê-lo.

Obs: você pode jogar com esses chefes em todos os modos, menos no Story mode



NIGHT WARRIORS

SATURN

8 VELOCIDADES

Você acha Night Warriors muito lerdo com quatro estrelas? Então digite a sequência, com o cursor em "Turbo Speed", X, X, →, A e Z. Agora escolha entre oito estrelas e mande ver. Nunca o "Fight!" e o "You win" estiveram tão fáceis de ser alcançados.

ACIONE O APPENDIX

Na tela de options, com o cursor em "configuration", pressione B, X, ↓, A, Y. A opção "Appendix" vai aparecer. Com ele você vai ter mais opções, inclusive cenários, cores e a apresentação do jogo **Dark Stalkers**, a versão anterior de **Night Warriors**.

RISE OF THE ROBOTS 2

SATURN

JOGUE COM VITRIOL

Para jogar com esse lutador escondido, na tela fighter-select, aperte:

→→→↑↑↓←←↓↓



KIZUNA ENCOUNTER

NEO GEO

NEO GEO CD

USE OS MESTRES

Coloque o cursor em Mezu. Siga com Kim, Rosa e Gozu. Depois, passe pelos lutadores em sentido anti-horário até chegar em Gozu novamente. Coloque para cima em Gozu ou King Lion para fazer aparecer os mestres.

JAZU



Power Blow: A ou B repetidamente

Haten: ↓↘← + C

Jahyouma: ↓↑ + A

Gouendan: →↓↘ + A, B ou C

Suiryuuha: →↘↓↘← + B

Kamaitati: ↘ + B

Mikazuki: ↓↘→ + C (vale também no ar)

Haisui Shoutensatsu: ↓↘→ + A (pega os golpes)

Tenrinsou: pule na parede, ← + C

Zetsumeitchuu (fatal): →↘↓↘←→ + A

REAL KING LION

Nightmare: ←↘↓↘→ + A (pega os golpes), ↓ + A para continuar

Beast Blow: →←→ + A

Minimum Upper: →↓↘ + A

Silent Storm: →↘↓↘← + C

Thunder God Breath: ↓↑ + C

Hunter Killer: ↓↘← + B

Earth Chopper: ↓↘→ + C

King Straight (fatal): →↘↓↘←→ + A

King Upper(fatal): ←↘↓↘→← + A

VIRTUA FIGHTER VF REMIX, VF 2, VF KIDS

SATURN

CONTROLE DURAL

Na tela de seleção de lutadores, faça: ↓↑→ A + ← ou ↓↑← A + → (Dural Dourado). Ele usa os golpes da maioria dos lutadores.



VIRTUA FIGHTER KIDS

SATURN

WIREFRAME MODE

Comece um novo jogo e, na tela mode-select, escolha Arcade mode. Escolha qualquer lutador. Quando o box aparecer com os lutadores normais ou kids,

aperte e segure o botão L e escolha qualquer modo. Segure L até a luta começar. Você vai ter uma perspectiva em primeira pessoa, como em Punch-Out.

USE CRYSTAL DURAL

Depois de fazer a dica para jogar com Dural (acima), mantenha pressionado o botão C até começar a luta. Tchan! Dural vai virar Crystal Dural!



NINJA MASTERS

NEO GEO

JOGUE COM RANMARU E NOBUNAGA

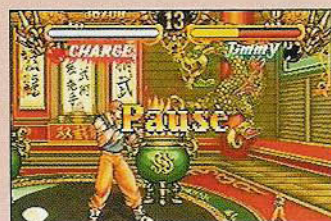
Para jogar com esses chefes, comece um jogo para um jogador. No lado do player 1, leve o cursor até Kamui e aperte ←↘←↑ ←↘←↑→↓→↑



e C e D juntos. Os chefes Ranmaru e Nobunaga vão aparecer com os outros lutadores.

DOUBLE DRAGON

P.STATION



DICA: quando o jogo estiver pausado, use o direcional para mudar as dimensões do jogador



DICA: para jogar com os chefes, selecione por mais de 3s Billy, Marian, Cheng Fu e Dimi, em ordem

STREET FIGHTER ZERO 2

SATURN

P.STATION

PERSONAGENS SECRETOS E TRUQUES

Akuma verdadeiro

(P.Station): entre no jogo e coloque o cursor em Gouki (Akuma). Pressione Select e, sem soltá-lo, siga com Adon, Chun Li, Guy, Rolento, Sakura, Rose, Birdie, Gouki, Vega, Dan e Gouki. Ainda sem soltar o Select, escolha Gouki, aí está o verdadeiro. Solte uma magia aérea e, se sair uma magia dupla, é sinal que a dica funcionou.

Akuma verdadeiro

(Saturn): coloque o cursor em Akuma e aperte Start. Solte Start e siga com Adon, Gen, Sakura, Rose,



Sodom, Dan, Guy, Rolento, Sakura, Rose, Birdie e Akuma. Aperte Start e, sem soltá-lo, escolha Gouki.

Ryu com poder

assassino (Saturn): na tela de seleção coloque o cursor em Ryu e aperte Start. Solte Start e siga com Adon, Akuma, Adon e Ryu. Aperte Start e, sem soltá-lo, confirme Ryu.

Agora o Ryu tem os golpes do Akuma também.

Dhalsim de SF II Champion Edition

(Saturn): na tela de seleção coloque o cursor em Dhalsim e aperte Start. Solte Start e siga com Zangief, Sagat, Nash (Charlie) e Dhalsim.

Aperte Start e, sem soltá-lo, confirme.

Zangief de SF II Champion Edition

(Saturn): na tela de seleção coloque o cursor em Zangief e aperte Start. Solte Start e siga com

Sagat, Sodom, Rose, Birdie, Charlie, Dhalsim, Ryu, Adon, Chun Li, Guy, Ken e Zangief. Aperte Start e, sem soltá-lo, confirme.

Original (Custom)

Combo infinito (Saturn): entre no training mode e

escolha o lutador com L e Start pressionados. Assim, o original combo durará para sempre.

ARCADE

TROQUE A ROUPA DA CHUN LI

Coloque o cursor sobre a Chun Li e pressione Start por 5 segundos. Pressione soco, chute, os 3 socos ou os 3 chutes. Pronto! A Chun Li aparece com a roupa antiga.

MAIS CENÁRIOS

Entre com 2 jogadores. Leve o cursor para Sagat ou Bison e pressione Start por 5 segundos, nos dois controles. Escolha o lutador desejado e mande bala nos cenários novos.

THE KING OF FIGHTERS '95

SATURN

P.STATION

CONTROLE OS MESTRES E SEUS GOLPES

Aí vai uma dica para alegrar os lutadores do primeiro time. Entre no jogo e coloque no modo de edição de times. Na hora em que você for escolher os lutadores, segure Start e, sem soltá-lo, aperte ↑ + B (isso quer dizer: coloque para cima e, segurando o direcional, pressione B), → + C, ← + A e ↓ + D. Pronto!

Agora você já pode detonar com Omega Rugal e Saishu Kusanagi (o pai de Kyo).

SAISHU, OMEGA RUGAL E OPÇÕES

Na tela de seleção escolha Yes para o Team Edit. Pressione Start e, sem soltá-lo, faça: ↑ + ○, → + □, ← + X e ↓ + △. Os mestres estão na parada. Mais uma dica: pressione L1 + R1 + L2 + R2 dentro do option. Virão mais opções.

ART OF FIGHTING 3

NEO GEO

NEO GEO CD

USE SINCLAIR

Na tela de seleção coloque o cursor em cada um dos seguintes personagens e digite B: Jin, Karman, Lenny, Wang, Kasumi, Rody, Ryo e Robert. Coloque para esquerda e Sinclair irá

aparecer.

USE WYLER

Na tela de seleção coloque o cursor em cada um dos seguintes personagens e digite C: Robert, Ryo, Rody, Kasumi, Wang, Lenny, Karman e Jin. Coloque para esquerda e Wyler irá aparecer.



PRIMAL RAGE

SNES MEGA

TRUQUES E OPÇÕES

Na tela Start/Options, aperte ←↑→↓↑↔↔↔↔↔↔. Um menu extra com mais opções irá aparecer.

CHEAT MODE

Na tela do menu principal, aperte L, L, L, R, R, L, L, R,

R, R, L, R para fazer a tela do Cheat Menu aparecer.

32X

OPÇÃO EXTRA

Na tela Start/Options leve o cursor até Start e uma nova opção chamada Extra Options aparece. Nela estão incluídos truques, bônus games e one-hit kills.

TEKKEN 2

P.STATION

JOGUE EM PRIMEIRA PESSOA

Entre no Arcade mode e escolha qualquer lutador segurando os botões L1 e L2. Esta dica só pode ser acionada contra o computador. No Practice Mode você pode jogar em primeira pessoa contra outro jogador. Basta fazer o mesmo comando no controle 2.

USE OS SUB-MESTRES

Basta terminar com seus respectivos lutadores. Para usar Kazuya, termine com algum sub-mestre. Roger (Alex) estarão disponíveis se você vencer a 3ª luta com uma sobra mínima de energia. Enfrente o animal na 4ª luta e vença



KAZUYA SOCIAL

Acione os 23 lutadores. Comece o jogo em qualquer modo, menos no Team Battle. Na tela de seleção de lutadores, leve o cursor até Kazuya e aperte Start.

NOVAS CENAS DE VITÓRIA

Depois de vencer a luta, mantenha pressionados os botões @ ou !. Essa dica vale para Michelle, Law, Yoshimitsu, Paul e Jack 2.

STREET FIGHTER ZERO

ARCADE

USE OS MESTRES

Controle M. Bison: vá para o "?", pressione Start e, sem soltá-lo, faça (no controle 1) ↓↓←←↓←← + SR + SF (CR + CF aciona a segunda cor). No controle 2:

↓↓↓→↓→↓ + SR + SF.
Controle Akuma: proceda da mesma forma que M. Bison, trocando a sequência por: ↓↓↓←←← + SR + SF no controle 1. No 2: ↓↓↓→→→ + SR + SF.

Controle Dan: aperte Start para entrar no jogo e não solte o botão. Leve o cursor para o "?" e faça rapidamente a sequência (ainda sem soltar o Start) SR, CR, CM, CF, SF e SM. Se quiser acionar a segundo cor, a sequência é: SF, CF, CM, CR, SR, SM.

LUTA CONTRA AKUMA

Método 1: comece o jogo e escolha o lutador com o soco no controle 1 (chute no 2). Agora chegue à última fase sem usar continues e consiga mais de 10 vezes um "Super Combo Finish".

Método 2: escolha o lutador (o Turbo e o Auto Mode) e imediatamente aperte Start + SM + CM.



P.STATION

SATURN

CONTROLE OS MESTRES

Na tela de seleção, coloque o cursor no "?". Segure L2 (botão L no Saturn) e digite:

Vega (M. Bison): ←←↓↓←←↓↓ + □ + △ ou X + ○ (X + Y ou A + B no Saturn)

Gouki (Akuma): ←←←↓↓↓ + □ + △ ou X + ○ (X + Y no Saturn)

Dan Hibiki: segure L2 + R2 e △□X○△ ou △OX□△ (segure L + R e YXABY ou YBAXY no Saturn)

Obs 1: no controle 2, inverta o ← por →. Ex: para pegar o Bison faça →→↓↓→↓↓.

Mais dica: para jogar o Dramatic Mode (Ryu e Ken vs. Bison) termine o jogo no nível 5 (P.Station). No Saturn, entre no Arcade Mode para 2 jogadores.

Faça no controle 1: segure L + R, ↑↑, solte L + R, ↑↑, soco fraco.

No controle 2: segure L + R, ↑↑, solte L + R, ↑↑, soco forte.

ESPORTE



MOTORTOON GP 2

P.STATION
MOTORTOON R GP



Ao terminar o modo Expert, você entra nessa opção. Aí pode escolher entre um stock car e um carro de Fórmula-1 para correr em um Time Attack ou Free Run



SUBMARINE-X



Ao terminar no modo Professional, jogue uma batalha para relaxar. Procure espalhar bem seus exércitos

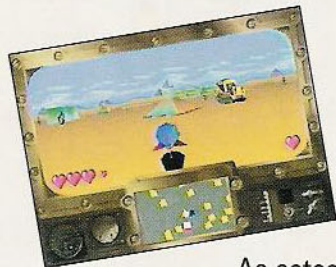


Selecione o local desejado e atire com o botão X

TANK COMBAT



Terminando no modo Hard, você entra nessa nova opção



As setas vermelhas indicam as posições dos inimigos

MAIS CARROS

Para ter acesso a mais três carros, basta terminar o jogo no modo Easy. Com isso você ganha as máquinas Vanity Horse, Dragon Racer e Billy's Locomotive.



PISTAS ESPECIAIS

Termine o jogo no modo Normal e obtenha mais pistas para jogar no modo time attack e versus. Entre as pistas estão a Snow Village, Galaxy Coaster e a Night Island.



FIFA INTERNACIONAL SOCCER

3DO

CÓDIGOS ESPECIAIS

Durante uma partida, aperte II para pausar o jogo. Quando o menu aparecer, digite os seguintes códigos:

Jogador Gigante: B, A, B, A, R, B, A, B, B, A, R
Batata Quente: C, R, A, B, B, R, L, A, B, A, B, B
Laser Ball: L, A, C, R, B, A, L, L
Paredes Invisíveis: A, B,

B, A, C, A, B, A, B, B, A
Bola Grande: B, C, B, A, L, L, A, B, A, L, L
Jogador Metálico: B, A, R, C, L, B, A, B, B, A
Beef Cake: R, A, L, B, A, C, L, A, B, A
Curva Radical: C, A, R, C, A, B, R, A, B, B, L
Brute: R, A, B, B, A, C, L, L, B, A, C, L
Crazy Bounce: L, A, B, A, R, R, A, C, C, A

DESTRUCTION DERBY

P.STATION

REFLECTIONS TEAM

Com o jogo carregando, espere pela tela com o aviso de pirataria. Agora aperte e segure juntos L1, ← e ○. Quando o logo do

Reflections team aparecer, ele vai mostrar todos caras que produziram o jogo.

PASSWORD

Imunidade total:
!DAMAGE!

SEGA RALLY

SATURN

CORRA COM O LANCIA STRATOS

Coloque o cursor sobre o Arcade, Time Attack ou 2 Player Battle e aperte X, Y, Z, Y e Z. O carro Lancia Stratos vai estar a sua disposição. Esse carro corre mais, em compensação derrapa muito!

Obs: no modo Arcade, você deve colocar o cursor sobre os carros MT e pressionar para o lado de fora.

CARRO MELHOR

No modo Championship, pressione X, e sem soltá-lo, aperte C, com o cursor no carro que escolher. Ele terá maior aceleração e derrapagem!

OFF WORLD INTERCEPTOR EXTREME

P.STATION

CÓDIGO DA GRANA

Na tela "mode and options", aperte os botões

□X○□X○□X○□X○□X○□X○L1.

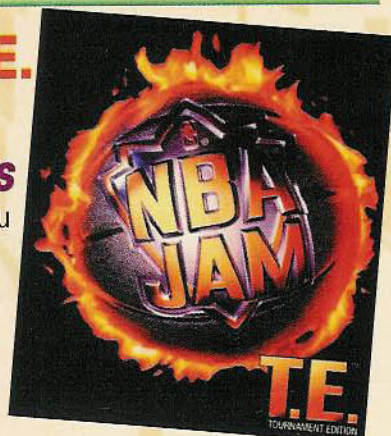
Quando começar o jogo nos modos Story ou Arcade, você vai ter o máximo de dinheiro para gastar.

NBA JAM T.E.

MEGA

TIME DAS ESTRELAS

Na tela título, abra o menu e aperte C, ↓↑, B, ←, A, →↓ e Start. Digite suas iniciais como JAM e aí é só escolher All-Stars na tela de seleção.



NBA GIVE N'GO

SNES

AJUSTE DE DIFICULDADE

Na tela título, aperte ↑, ↑, ↓, ↓, B, A. Em seguida, entre no Options e leve o cursor até o Rules/Difficulty. Logo após o item Level tem um novo item, o S. Esse é o ajuste de Super Difficulty.



WIPE OUT

P.STATION

RAPIER CLASS E FIRESTAR TRACK

Vá para a tela player-select, mova o cursor até "One Player" e digite os seguintes códigos:

Rapier Class: segure simultaneamente os

botões R2, L2, ←, Start e Select e aperte o botão X

Firestar Track: segure simultaneamente os botões R1, L1, →, Start, ○, □ e aperte o botão X

RIDGE RACER REVOLUTION

P.STATION

SUPERMÁQUINAS

Termine as 3 pistas em primeiro lugar. Agora, basta vencer os carros no modo Time Trial. No Beginner, você pega o carro preto, no Intermediate, o mini preto e no Advanced...

TWISTED METAL

P.STATION

CÓDIGOS

Secret Battle: □△○○□

Visão especial do helicóptero (deixe o último espaço em branco): ○○△X

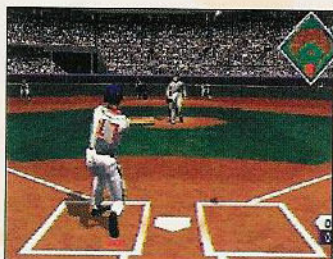
Minion Found: △X○○△

Invencibilidade: □△X, espaço, ○

TRIPLE PLAY '97

P.STATION

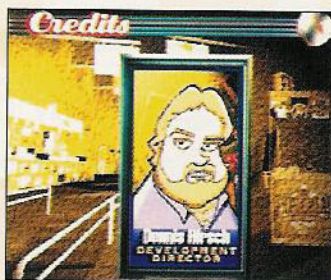
SUPERTACADAS E CRIAR JOGADORES



Supertacadas- durante o jogo no Home Run Derby (a volta completa depois de uma boa tacada), aperte e segure L1 e L2. Ainda segurando, aperte rapidamente ↑↑△△↑↑XX. Um sino toca se estiver certo. A partir de agora

quando der uma tacada, a bola vai sair do estádio

Criar jogadores- digite qualquer nome do development team members e você vai criar um superjogador com habilidades especiais.

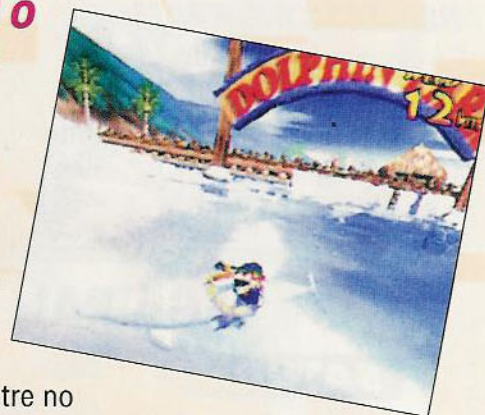


WAVE RACE 64

NINTENDO 64

JOGUE COM O GOLFINHO

Entre no Score Attack e escolha a fase Dolphin Park. Faça todas as manobras e passe por todas as argolas. Comece o jogo de novo, entre no Warming Up e escolha a máquina pressionando ↓. Pronto, você já pode



detonar com o golfinho no melhor jet ski do videogame.

NBA HANG TIME

ARCADE

TOURNAMENT MODE, JOGADORES PEQUENOS E OUTROS CÓDIGOS



Digite os seguintes códigos nos boxes no final da tela "Tonight's Matchup". O botão de turbo muda o primeiro box, o botão de arremesso muda o número no box do meio e o botão de passe muda o número do terceiro box.

Tournament mode: 111
Jogadores pequenos: 025
Modo sem música: 048
Aciona goaltending: 937
Bloqueio máximo: 616
Maximum steal: 709
Velocidade máxima: 284
Hyper speed: 552

Stealth turbo: 273
Turbo ilimitado: 461
Sem empurrar: 390
Passar rápido: 120
Quadra ao ar livre: 200, ou aperte e segure ← e aperte o turbo 2 vezes, →, →, botão de arremesso, turbo e passe. Aperte ↑, turbo, passe, ↑, passe, turbo. Gire o direcional no sentido horário



WWF WRESTLEMANIA: THE ARCADE GAME

P.STATION

VÁRIOS TRUQUES

Invencibilidade: pause o jogo durante uma luta e aperte X, △, R2 e ↑. Depois de digitar o código, você vai ver um flash. Despause o jogo e seu lutador vai estar invencível.

Oponente fraco: pause o jogo a qualquer hora. Aperte X, △, L2, →. Depois de digitar o código, você vai ver um flash. Despause o jogo e o seu oponente vai estar fraco.

Parar o tempo: pause o game durante o jogo. Aperte X, △, R2, ←. O flash vai confirmar o código. Despause o jogo e o tempo vai estar parado.

Superporradas: pause o jogo durante a luta. Aperte X, △, L2 e ↓. Depois do flash, despause e o seu lutador vai tirar muita energia.

Cancelar os truques: pause o jogo e aperte □ ○ △ X. Depois do flash, despause e todos os truques que você acionou vão ser cancelados.

WIPEOUT XL

P.STATION

PHANTOM CLASS, TEMPO E ESCUDOS

Phantom Class: na tela de setup, aperte e segure L1, R1 e Select. Ainda segurando esses botões, aperte $\Delta \Delta \Delta \Delta \Delta \Delta$. A Phantom Class vai aparecer na tela de track/class.

Tempo Infinito: não deixe a corrida terminar se não chegou ao check point a tempo. Pause o jogo durante uma corrida. Aperte e segure L1, R1 e

Select. Ainda segurando, aperte $\Delta \square \circ X \Delta \square \circ X$. Despouse o jogo e você terá tempo de sobra.

Escudo Infinito: impede que você exploda quando o escudo termina. Pause o jogo durante uma corrida. Aperte e segure L1, R1 e Select. Ainda segurando, aperte $\Delta X \square \circ \Delta X \square \circ$. Despouse o jogo e seu escudo nunca vai terminar.

ANDRETTI RACING

P.STATION

CARROS DE CORES DIFERENTES



Comece uma corrida e selecione a opção Begin Career. Na tela "Register", digite o seguinte password: Go Bears! (para Stock cars) ou Go Bruins! (para carros de fórmula 1). Na tela de escolha dos carros, você vai ver os veículos com pinturas e logos diferentes e bem legais.

CYBER SPEED

P.STATION

CORRA COM A VACA MECÂNICA

No menu de opções, selecione "Load" e, em seguida, "Password". Na tela de password, digite



LLLLLLLLLLLLLLLL. Aperte X para começar uma corrida. Quando começar, vai pintar uma surpresa!

SLAM 'N' JAM '96

P.STATION

PORCENTAGEM DE ARREMESSOS E JOGADORES PEQUENOS



Porcentagem de Arremessos- comece o jogo em qualquer modo. Após a segunda tela de Scouting Report, aperte e segure L1 até o jogo começar. Quando o juiz jogar a bola para cima, aperte Start e pause o jogo.

Enquanto estiver pausado, solte L1. Despouse e, toda vez que arremessar, uma tela pequena vai mostrar suas chances de acertar.

Jogadores Pequenos- para jogar com caras nanicos, comece o jogo em qualquer modo. Aperte rapidamente R1 até o jogo começar. Quando o juiz jogar a bola para cima, pause e despouse o jogo. Todos os jogadores vão ficar pequenos.

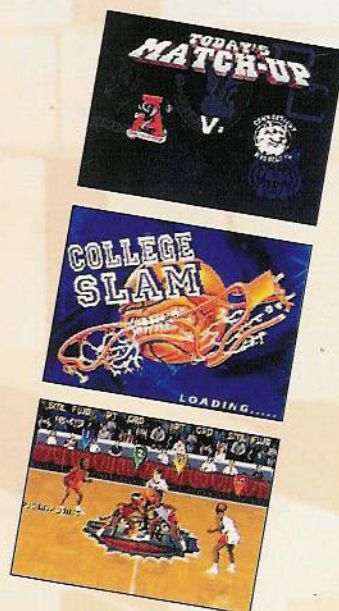
COLLEGE SLAM

SATURN

JOGUE COM "TAZ" E SUPERENTERRADAS

Jogue com Taz: escolha qualquer modo e time. Na tela Today's Match-Up, gire o direcional no sentido horário por 5 segundos e aperte qualquer botão. Quando o jogo começar, seu personagem vai ser um tornado e ninguém vai poder tocá-lo.

Superenterradas: jogue também com qualquer time e em qualquer modo. Na tela Today's Match-Up, aperte repetidamente \uparrow e \downarrow por 5 segundos e depois



acione qualquer botão. Quando o jogo começar, você poderá enterrar do meio da quadra.

NFL QUARTERBACK CLUB '96

SATURN

JOGUE COM OS TIMES DA ACCLAIM E IGUANA



Para jogar com os times das empresas Acclaim e Iguana, aperte rapidamente Start logo na primeira tela

de créditos. Continue apertando até o logo da Iguana desaparecer. Em seguida, aperte e segure Start até as telas Put Up ou Shut Up aparecerem. Solte Start e aperte-o de novo. Escolha a opção pre-season e dê uma olhada nos times. Você vai poder escolhê-los!

LOONEY TUNES B. BALL

SNES

VÁRIOS TRUQUES B-BALL

Todos os truques devem ser feitos durante o jogo. Escolha os jogadores, comece a jogar e digite os códigos. T é Turbo ou botões L e R. D (down), U (up), L (left), R (right) se referem ao direcional. X, Y, A e B são os botões. Alguns truques custam dinheiro.

Invisibilidade: X, X, X, T
Earthquake: U, U, U, T
Vire Sylvester: T, T, T, T, X

Short Bomb Fuse: D, D, X
Visão Raio-X: L, L, X (anula a invencibilidade)
Mayhem: B, B, B, B, B, X
Vire Patolino: R, R, R, D, X
Moon Ball: U, U, U, D, X
Random Bomb Fuse: D, D, U, X
Placar feliz: U, D, L, R, X
Vire besouro: X, T, X, T
Vire o Wile: X, T, T, X
Super Boost: T, T, T, segure Y, aperte X
Trust Me: Y, X, Y, X, Y, X, T

NBA LIVE '96

MEGA

PERSONAGENS ESCONDIDOS

Digite esses nomes na tela Create Player depois do roster setup:

Hall of famers:

K. Abdul - Jabbar
 Nate Archibald
 Rick Barry
 Elgin Baylor
 Wilt Chamberlain
 Bob Cousy
 Dave Cowens
 Julius Erving
 Walt Frazier
 John Havlicek
 Elvin Hayes
 Pete Maravich
 George Mikan
 Calvin Murphy
 Oscar Robertson
 Bill Russel

Bill Walton
 Jerry West

Greats:

Charles Barkley
 Larry Bird
 Magic Johnson
 Michael Jordan
 Bill Laimbeer
 Kevin McHale
 Isiah Thomas
 Jamers Worthy

EA Sports Players:

Mike Kiernan
 Brian Krause
 Gary Shaw
 Kan Thurston
 Amory Wong

Rookies:

Jerome Allen
 George Banks

Brent Barry
 Mario Bennett
 Travis Best
 Donny Boyce
 Troy Brown
 Junior Burrough
 Jason Caffey
 Chris Carr
 R. Childress
 Mark Davis
 Andrew DeClarcq
 Tyrus Edney
 Michael Finley
 Sherell Ford
 Kevin Garnett
 Rashard Griffith
 Alan Henderson
 Fred Hoiberg
 Frankie King
 Jimmy King
 Martin Lewis
 Donny Marshall
 Cuonzo Martin
 Antonio McDyess
 Erik Meek
 LOren Meyer

Lawrence Moten
 Ed O'Bannon
 Greg Ostertag
 Cherokee Parks
 Anthony Pelle
 Constantin Popa
 Theo Ratliff
 Bryant Reeves
 Don Reid
 Terrence Rencher
 Shawn Respert
 Lou Roe
 Joe Smith
 Eric Snow
 Jerry Stackhouse
 Damon Stoudamire
 Bob Sura
 Dragan Tarlac
 Kurt Thomas
 Gary Trent
 David Vaughn
 Rasheed Wallace
 Dwayne Whitfield
 Eric Williams
 C. Williamson
 George Zidek

THE NEED FOR SPEED

P.STATION

CÓDIGO DA METRALHADORA



Comece o jogo no modo Head to Head, escolha seu carro e o do adversário. Em seguida, aperte e segure ↵ no

direcional e os botões L1, ○ e □. Continue segurando todos esses botões até a tela que diz "Loading". Quando a corrida começar, ao invés da buzina, você vai ter uma metralhadora. Use-a para limpar seu caminho.

PISTA LUNAR SPRINGS

Comece o jogo e, na tela Game Mode, selecione One Player. Em seguida, na tela Race Type, selecione Tournament, digite o password MQKZCL e aperte Start. Já na tela Race Location, aperte □. Isso vai levá-lo de volta à tela Race Type. Nela, selecione Single Race. Mais uma vez na tela



Race Location, leve o cursor até a pista Rusty Springs, aperte e segure juntos os botões L1, R1 e △. A pista secreta Lunar Springs aparece.

PISTA LOST VEGAS E OUTRAS MANHAS



Pista Lost Vegas: escolha a opção Tournament e digite o password: TSYBNS. Aperte Start. Olhe na tela Race Location e ache a pista Lost Vegas.

Obs: para realizar as dicas que se seguem é preciso ter acionado a dica da pista Lost Vegas

Rally Mode: acione a pista Lost Vegas, saia do Tournament mode e entre no Time Trial, Head to Head ou Single Race. Aperte e segure L1 e R1 juntos em qualquer pista da tela Race Location. O nome vai

mudar para Rally. **Warrior Car:** saia do Tournament mode e entre no Time Trial, Head to Head e Single Race. Na tela Car Select, aperte e segure juntos os botões L1, L2, R1 e R2. O Warrior vai aparecer. **No-Mercy Mode:** na tela Race Type, aperte os botões L1 e R1 juntos e o modo Head to Head vai mudar para No Mercy. **Arcade Mode:** na Race Location, desça até o item de nº de voltas, aperte e segure os botões L1 e R1. Você vai acionar o Arcade Mode.



FIGHTNING ELEVEN

SNES

CRAQUES E CACHORROS

CACHORRO: na tela de apresentação, digite ↑↑↓↓↔↔↔↔ B A no controle 2. Se ouvir um latido, a dica entrou. Comece uma partida e notará que o juiz e os bandeirinhas são cães. Mas fique esperto, pois os caninos estão em cima do lance para apitar, quer dizer, latir todas as faltas.

TIME PERFEITO: vá para a tela em que você define as estatísticas dos jogadores. Escolha um jogador, coloque tudo no máximo e dê OK. Aperte B e o cursor vai para o EXIT. Desça o cursor e note que o goleiro tem as mesmas estatísticas do jogador perfeito. Tire os pontos do goleiro e coloque-os em

outro jogador. Quando acabar, faça tudo de novo para ganhar mais pontos. Assim todos os jogadores ficarão perfeitos.

Obs: não ultrapasse o limite de pontos, senão você não vai poder mais distribuí-los. Vai parecer que tem vários Ronaldinho no seu time.

INTERNATIONAL SUPER STAR SOCCER

SNES

GANHE O SORTEIO

Ganhe o cara-ou-coroa apertando os botões T e B para a foto que está em

baixo ou X e A para a foto que está em cima. Ao jogar contra quem já sabe a dica, aperte os botões mais de uma vez.

MADDEN NFL '96

MEGA

TIMES ESCONDIDOS

Digite os seguintes códigos na tela Team Select:

'60 Eagles - BCBAACB
 '62 Lions - ACBCCBB
 '62 Texans - BAABACB
 '63 Bears - ABBCABC
 '63 Chargers - CAAACCB
 '64 Colts - AACACBA
 '65 Browns - AACBBBC
 '66 Bears - ABBBBBA
 '66 Chargers - CAAAABC
 '66 Chiefs - BAAAABC
 '66 Packers - ACCBACA
 '67 Packers - ACCABCA
 '67 Racers - BABBCCC
 '68 Colts - AACAAAB
 '68 Jets - BCABCBA
 '68 Rams - BACBCCB
 '69 Chiefs - ACCCCBA
 '69 Vikings - BBBCBCB
 '70 Colts - AABCACC
 '70 Cowboys - ACACCCB
 '70 Giants - BCABAAB
 '71 Cowboys - ACACABA
 '71 Dolphins - BBACBCC
 '72 Dolphins - BBABCCA
 '72 Redskins - CBAACBB
 '73 Bills - ABACACA
 '73 Dolphins - BBABABB
 '73 Vikings - BBBBCBC
 '74 Steelers - BCCAACA
 '74 Vikings - BBBBABA
 '75 Cardinals - BCCACCC
 '75 Cowboys - ACABBAB
 '75 Steelers - BCBCBBB
 '76 Patrols - BBCBAAC
 '76 Raiders - BABBACA
 '76 Vikings - BBBABAB
 '77 Bears - ABBACAB
 '77 Broncos - ACBCAAC

'77 Cowboys - ACAABCC
 '78 Cowboys - ABCCCCA
 '78 Seahawks - CABCBAB
 '78 Steelers - BCBBCAC
 '79 Rams - CACAABA
 '79 Saints - BACBABC
 '79 Steelers - BBCBCBB
 '80 Eagles - BCACBBC
 '80 Falcons - AABBBCA
 '80 Oilers - ACCCAAB
 '80 Raiders - BABABBB
 '81 49ers - CABBBCC
 '81 Bengals - ABCACAA
 '81 Chargers - BCCCBBA
 '82 Dolphins - BBAABAC
 '82 Redskins - CBAAAAC
 '83 Raiders - BAACCAC
 '83 Redskins - CACCBAA
 '84 49ers - CABACCA
 '84 Dolphins - BACCCAA
 '84 Rams - BACABBA
 '85 Bears - ABACCCC
 '85 Patriots - BBCABAA
 '86 Giants - BCAAACC
 '87 Broncos - ACBBBAA
 '87 Redskins - CACBCCB
 '88 Bengals - ABCCCB
 '89 49ers - CAACBAC
 89 Broncos - ACBABCB
 '90 Bills - ABABBBB
 '90 Giants - BBCCBCA
 '90 Raiders - BAACAAA
 '91 Bills - ABAACAC
 '91 Rams - BABCCAB
 '91 Redskins - CACACBC
 '92 Bills - ABAAAAA
 '92 Cowboys - ABCCABB
 '93 Bills - AACCACB
 '93 Cowboys - ABCBBAC
 '94 49ers - CAABCAA
 '94 Chargers - BCCBCAB
 AFC Pro Bowl - CBBACBA
 All 50's - CCABBBB
 All 60's - CCACABC

All 70's - CCACCCB
 All Madden - CBBAAB
 Amsterdam Admirals - CBBCACB
 Barcelona Dragons - CBCAAAA
 EA Sports Team Madden - CCAACAB
 Frankfurt Galaxy - CBCACAC
 Hall of Fame 1 - CBABBBA

Hall of Fame 2 - CBACACC
 London Monarchs - CBCBBBB
 NFC Pro Bowl - CBBBBBC
 NFLPA 1 - CCBACAA
 NFLPA 2 - CCBBBAC
 NFLPA 3 - CCBCABB
 NFLPA 4 - CCBCCCA
 Rhein Fire - CBCCACA
 Scotland Claymores - CBCCCC

ROAD RASH 3

MEGA

MOTO MELHOR

Para conseguir uma moto bem legal, entre na tela de password e mude o quarto número para "2" e o sexto para "U".

\$200.000 e a melhor moto do jogo com todos os equipamentos.

MOTOS MAIS RÁPIDAS NO LEVEL 5

Na tela de password, digite "r7ef-tu0r" para começar com \$250.000 e uma moto bem rápida no level 5.

SUPER PASSWORD

O seguinte password: "15s9 puo3" garante

ACME ALL-STARS

MEGA

PRATIQUE OS JOGOS

Para praticar os obstáculos do boliche ou Montana Hitting, aperte ← ou → na tela título.

PASSWORDS

Level 2 (basquete): Plucky, Montana Max, Elmyra, Buster
 Level 3 (Montana Hitting): Elmyra, Babs, Hampton, Plucky
 Level 4 (futebol): Babs,

Buster, Montana Max, Elmyra
 Level 5 (basquete): Buster, Hampton, Plucky, Montana Max
 Level 6 (Obstacle Course): Elmyra, Plucky, Babs, Hampton
 Level 7 (futebol): Plucky, Elmyra, Hampton, Babs
 Level 8 (boliche): Montana Max, Plucky, Elmyra, Buster
 Level 9 (basquete): Hampton, Babs, Buster, Montana Max

INDY 500

ARCADE

DICA: jogue sozinho no modo Time Attack deixando apertados os 2 view buttons no rolling start



DICA: para jogar com o Pace Car, escolha a pista e pressione Start e o freio até aparecer rolling start na tela



DICA: para acionar a visão 5, aperte os 2 view buttons na visão 4



DICA: acione a visão 6 com Start + view button nas visões 3, 4 e 5

ROAD RASH 2

MEGA

ESCOLHA DE MOTO

Entre no "Mano A Mano" e escolha as duas motos para os dois jogadores. Volte para o Options e ajuste o jogo para "Take Turns". Se fez certo, os dois jogadores vão ter as motos escolhidas. Para um jogador, faça a mesma coisa, mas quando sair da tela de Options, volte para ela e ajuste o jogo para "One Player".

SUPER BIKE

Na tela título, aperte e

segure ↑, A e C juntos e, em seguida, Start. Você vai ganhar uma super bike, a "Wild Thing 2000" que chega a 200 mph e tem Nitros ilimitados e não derrapa!

EXTRA LEVEL

Se conseguir qualificação em todas as provas do level 5, você vai passar para o level 6 especial que compete contra todos os policiais. O password "8PC8 5VNE" vai levá-lo ao level 5, qualificado em todas as provas com exceção da Arizona.

HYPER FORMATION SOCCER

P.STATION

MESMO TIME

Entre no Exhibition mode e na tela de seleção de time. Escolha a equipe do jogador 1. Coloque o cursor do jogador 2 no mesmo time do jogador 1 e aperte □ e, sem soltá-lo, aperte △.

TODOS 100%

Na tela de condições, aperte →↑←↓ e □ para todos ficarem 100%.

TIMES SECRETOS

Na tela de seleção de modo, aperte

→ + L1 + R1 + □ e, sem soltá-los, aperte ou X.

ZERAR OS CARTÕES

No modo Human Cup, quando as bandeiras estiverem girando, aperte →→←← para retirar os cartões amarelos e livrar os jogadores pendurados.



WAR HAWK

P.STATION

CÓDIGOS MATADORES

Digite os seguintes passwords na opção Special Access:

Warhawk A-la mode

(armas infinitas e invencibilidade): ○○○, espaço, X△XX

Armas infinitas: △△○○△△X

Thor mode (9999 flash bombs): □□□□X△△

Kali mode (super swarms, ultra lock-ons): X○○□X△△

Preview the epilogues:

□□, espaço, ○□X□△

Check special

upgrades: □, espaço,

○□△XX□

Preview the movies:

△X, espaço, ○□X△△

SOLAR ECLIPSE

SATURN

FASE ESCONDIDA

Comece, pause e aperte →↓↓←C→AZY. Se fez certo, vai aparecer uma tela dizendo "Heads Up!"

Production Team Level." Todas as cabeças dos inimigos estão trocadas pelas dos criadores do jogo.

LEVELS ESCONDIDOS

Comece um jogo e pause. Aí, aperte qualquer uma das seguintes sequências para acionar os códigos:

Corkscrew level: aperte →, ↓, ↓, ←, Start, C, →, ↑

Undersea level: →, ↓, ↓, ←, Start, ↑, B



Offworld level: →, ↓, ↓, ←, →, A, C, Y, C, A, →

LAYER SECTION

SATURN

CRÉDITOS À VONTADE

Na tela título, digite: ←, C, L, R e, sem soltá-los, aperte Start. Você terá 8 créditos para detonar.

BLACK FIRE

SATURN

ASSISTA A TODAS AS SEQUÊNCIAS DE VÍDEO

Na tela título, quando as palavras "Press Start Button" estiverem piscando, aperte Z, A, Z, A, B, A, B, Y, C, A, C, A.

Agora você vai poder assistir a todas as sequências de vídeo. Aperte Start para pular para a próxima.



URBAN STRIKE: THE SEQUEL TO JUNGLE STRIKE

SNES

CÓDIGO ESPERTO

Esse password vai levá-lo aos créditos finais: D63PMJTKHWY



NOVASTORM

P.STATION

SELEÇÃO DE FASES



Ao perder a última nave ou se chegar na tela High Score, digite o nome TWIRLY_ (deixe um espaço no final). Aperte Start e você vai ver um símbolo no main menu. Leve o cursor para o símbolo e aperte Start de novo. A opção Level-Select vai aparecer e você poderá escolher a fase que quiser.

GRADIUS DELUXE

SATURN

P.STATION



DICA: para conseguir todas as armas, faça

↑↑↓↓←→↔ B e A. Mas só funciona no nível mais fácil



DICA: acabar com a lentidão? Escolha No Wait. Mas só aparece se você terminar o jogo

DESCENT

P.STATION

VIDA EXTRA, ESCUDOS, EFEITOS NEGATIVE E PSYCHEDELIC PALETTE, DISFARCE E CRAZY ROBOTS

Vida extra: aperte

□△○○□X□△○○△X

Máximo de escudos:

△△X□△○○X□X△X

Efeito palheta negativa:

□△○○□X○○□○X△

Disfarce:

△□X○○X○○X□X△

Palheta psicodélica:

□△○○□△□X△X□



Crazy robots:

□X□X○○○○△○○□

STARS WARS - REBEL ASSAULT

3DO

PULAR DE FASE

No começo do jogo, assim que a tela LucasArts começar a girar, aperte rapidamente ↑ + A, ↓ + A, ← + A, → + A e Start. Aí, comece a jogar e, quando

estiver com problemas, aperte C para completar a fase em que você está. Você vai automaticamente para a próxima fase, podendo assim enfrentar o temido Dart Vader.

VIRTUA COP

SATURN

SELEÇÃO DE ARMAS

No logo da Sega, pressione C e, ao mesmo tempo, digite ↑↓←→. Espere de novo o logo e, segurando C, digite ↓↑→←↑↑←→. Entre no Option + e dê On no Gun Select. Durante o jogo, pause e aperte C.

EXO SQUAD

MEGA

MODO PIPOCA

Para assistir ao jogo até o final, basta escrever game over de trás para frente, ou seja, REVOEMAG, no password. Pronto, aí é só preparar uma panela bem cheia de pipoca e curtir o visual.

PANZER DRAGOON ZWEI

SATURN

ACIONE A CAIXA DE PANDORA

Fácil! Basta jogar mais de 2 horas e meia, sem terminar. Ou termine o jogo com o rank easy. Essa opção permite ajustar o nível de dificuldade, energia, berserk e um monte de outras coisas. Depois é só sair voando...

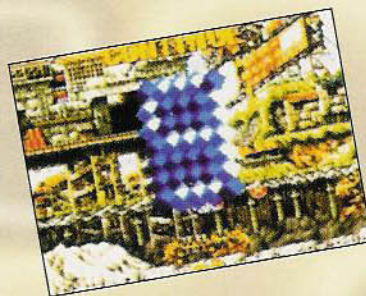


IN THE HUNT

P.STATION

CONTINUES EXTRAS

Quando todos os continues acabarem e seu último submarino tiver sido destruído, aperte e segure o botão triângulo e Select. Em seguida, ainda segurando os 2 botões, aperte Start. Você vai ganhar mais 5 continues.



ESCOLHA DE FASE E CONTINUES EXTRAS

Escolha de fase: na tela título, leve o cursor até Start. Aperte e segure ↖ no direcional e segure Select. Ainda segurando os dois botões, aperte ○. Uma opção de stage-select vai aparecer em cima do título. Agora você pode jogar em qualquer fase e até assistir ao final

Continues extras: quando todos os seus continues acabarem e seu



último submarino for destruído, aperte e segure △ e Select. Ainda segurando os dois botões, aperte Start para conseguir mais 5 continues.

SUPER MARIO RPG

SNES

O MELHOR EQUIPAMENTO DE MARIO

Pegue a semente vencendo a planta em Bean's Valley. O adubo você pega no reino de Mashmellow, numa



passagem secreta. Aí leve os itens para o velho em Rose Town. A planta vai



crescer (e bem) e você poderá subir para pegar a arma.

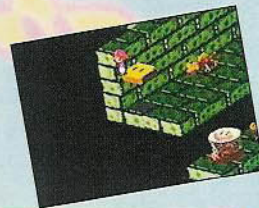
onde tem 6 canos com flores. Entre no cano indicado pela foto abaixo e detone os monstros.



ACHE O CASSINO

Primeiro você deve brincar com Clown em Buckie Tower. Ganhe 12 vezes e pegue o cartão. Vá para Bean's Valley, no lugar

Salte três e aparecerá um bloco escondido. Use-o e vá para a saída. O caminho está aberto para o cassino.



ONDE ESTÃO OS BAÚS ESCONDIDOS

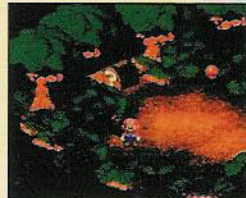
Em **Super Mario RPG** existem 39 baús escondidos. A **SGP** mostra, em 2 edições, todos os locais destes tesouros. Para achá-los, basta pular nos locais indicados pela foto.



Castelo: use Kinopio e pule para a porta



Thief Road: use a flor e salte para a direita



Floresta: logo na entrada



Floresta: dentro do toco (inferior direito)



Loja: logo onde estava o carinho



Rose Town: na casa sobre a colina



Floresta: neste lugar, onde há um inimigo



Floresta: onde estava o bicho da seda



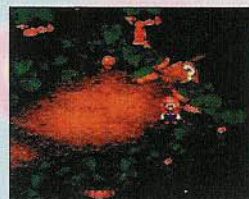
Loja: use o carinho para alcançar



Rose Town: na loja de itens



Floresta: dentro do toco (superior direito)



Floresta: após o segundo bloco "save"



Ilha dos Yoshis: vá no local onde está o baú



Pipe Dungeon: na área onde se pega agachado a moeda verde



Pipe Dungeon: na área onde se pega agachado a moeda verde



Cannon: logo antes da primeira saída



Cannon: perto da caverna secreta. Pule da planta



Buckie Tower: onde esse inimigo aparece em série



Buckie Tower: no lugar onde aparecem os caras de pára-quadras



Buckie Tower: onde há o segundo save block. Suba no baú



Buckie Tower: também na área do segundo save block



Merry Merry: segundo andar do hotel



Navio afundado: suba no Mario falso e pule



Country Road: suba na plataforma e, ao atingindo o ponto mais alto, pule para o fundo



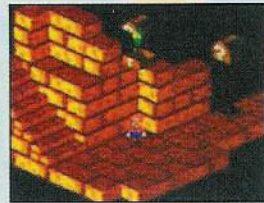
Country Road: onde aparecem as hienas do buraco



Country Road: suba na flor e pule



Country Road: na passagem secreta



Country Road: no palácio de Berom



Country Road: no palácio de Berom. Suba no baú



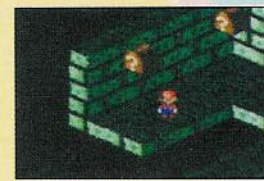
Monstown: na saída da cidade



Beans Valley: logo no começo entre no cano à direita



Beans Valley: no local onde há 5 canos, entre no da extrema direita



Beans Valley: no local onde há 5 canos, entre no da extrema esquerda



Mushmellow Kingdom: no loja de itens



Mushmellow Palace: onde há a tartaruga gorda voadora



Mushmellow Palace: na sala depois do ovo gigante



Mushmellow Palace: aqui neste cantinho



Mushmellow: use a passagem secreta



Weapon Industry: na área do segundo save block



TOY STORY

PULAR DE FASE E INVENCIBILIDADE

MEGA

Pular de fase: na tela Press Start, aperte A, B, →, A, C, A, ↓, A, B, →, A. Comece o jogo e pause. Ainda pausado, aperte A para pular para a próxima fase.

Invencibilidade: no começo do Level 2, pegue 7 estrelas e volte à caixa de brinquedos no começo da fase. Pule na caixa e agache-se até a estrela que fica no canto superior esquerdo da tela começar a girar. Pronto, você está invencível!



SNES

Invencibilidade: na 1ª fase, vá para a direita até chegar na bola pulando. Pule na bola, ela vai jogá-lo para cima. Aterrise na gaveta debaixo. Aperte para baixo até a estrela do canto superior esquerdo da tela começar a girar sem parar. Você é invencível!

Pular de fase: acione o código de invencibilidade, pause o jogo e aperte Select. Você vai passar direto para a próxima fase.

DIE HARD TRILOGY

P.STATION

BERETTA NO COMEÇO E GOOD-COP BONUS

Beretta no começo: para conseguir a pistola Beretta logo no começo do Die Hard 2, atire e derrube o helicóptero

Good-cop Bonus: no começo do Level 1-1 em Die Hard 2, não atire em nenhum cidadão e não destrua nenhum carro.



Quando entrar no aeroporto, atire no terrorista atrás do balcão com um refém para ganhar o Good-Cop Bonus. Você vai andar por uma parte sem inimigos com vários containers cheios de itens.

LEVEL PASSWORDS

Para acionar esses passwords, aperte Select na tela onde você escolhe o jogo. Em seguida, entre

no Memory Control e escolha Game Code. Depois de digitar qualquer um dos códigos seguintes,

as palavras "Official Game Code" vão aparecer no topo da tela.

DIE HARD

Obs: cada um dos códigos garante 15 vidas e 25 de cada tipo de granada. O _ significa um espaço em branco.

Level 2: Reception

Z N 1 ! 6 H T W Z J ! H F
G K 5 N 5 W 7 C X 7 J Z R
V ! C Y H P Z R V ! C X H
K Z R V ! C Y H P Z R V J

Level 3: Construction

T 4 1 X _ 3 _ 4 T D 1 D P
5 B 9 W 9 7 4 M M 6 D T 7
4 X M L G 9 T 7 4 X M M G
F T 7 4 X M L G 9 T 7 4 J



Level 4: Office

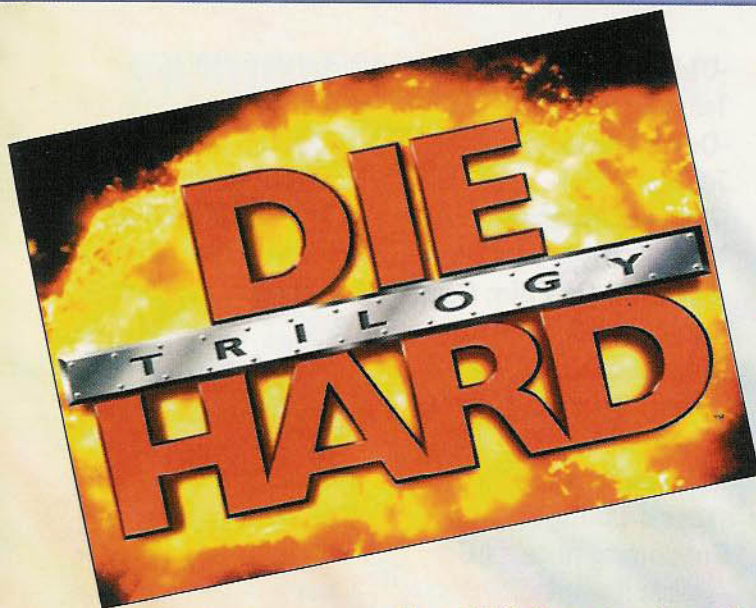
Q _ 1 W S X 3 W Q K ! C D
! 6 F S S ! M 1 F F P Q 2
S C 1 D 5 J Q 2 S C 1 F 5
N Q 2 S C 1 D 5 J Q 2 S _

Level 5: Maintenance #1

Y 4 1 ! Z D T 3 Y J M Z Z
Y ! B P Y Y 6 M W 7 D Y 7
N Z M V H 9 Y 7 N Z M W H
F Y 7 N Z M V H 9 Y 7 N J

Level 6: Computers #1

F 8 2 7 9 H Y 3 F L M 6 X
1 5 K 1 ! T G N W W H F 9
P 6 N V M B F 9 P 6 N W M
G F 9 P 6 N V M B F 9 P _



Level 7: Executive #1

7 4 2 2 5 V H K 7 W V M W
H 7 G R V L C L H 1 X 7 4
X M L G 9 T 7 4 X M L H 9
Y 7 4 X M L G 9 T 7 4 X J

Level 8: Construction #2

T N 1 Z N 9 J C S J _ X L
7 X 5 R 9 N 4 W L 6 8 T R
6 X W M G F T R 6 X W L G
9 T R 6 X W M G F T R 6 J

Level 9: Office #2

H 4 2 5 H 7 5 X G G V R V
B X K 4 7 9 ! L ! 3 X H 5
X R L Z C T H 5 X R L ! C
Y H 5 X R L Z C T H 5 X J

Level 10: Ballroom

3 D 2 3 1 Z Z ! 2 3 C K !
8 B S _ Q V 9 Q 7 J Z 3 D
F K Q 6 S W 3 D F K Q 7 S
! 3 D F K Q 6 S W 3 D F J

Level 11: Maintenance #2

W 8 2 G N 8 8 T V S C F X
W C M 7 9 Q 5 P R Z ! W C
F F P Q Q V W C F F P R Q
Z W C F F P Q Q V W C F _

Level 12: Office #3

9 4 2 R C H X 8 8 Z 1 4 N
R L 3 W L 4 X L M 2 D 9 5
4 N L L B 9 9 5 4 N L M B
F 9 5 4 N L L B 9 9 5 4 J

Level 13: Construction #3

T J 2 H G H _ D S D 1 D P
Z _ V N 4 5 N T L G 9 T M
6 D T M 6 D T M 6 D T L 6
8 T M 6 D T M 6 D T M 6 _

DIE HARD 2: DIE HARDER

Obs: cada um dos seguintes códigos garantem 5 vidas

Level 2: New Wing

1 4 _ J J 2 J B 1 4 4 J L
2 8 9 1 4 4 J B _ _ F 1 _
4 J L K T 3 G S 9 _ L 3 8
F 1 4 4 J L 2 8 9 1 4 4 J

Level 3: Tunnel

S S _ X H K G 5 S W 3 D F
K Q 6 S W 3 F ! Q Q 1 S M
3 D D Q R N C C V D F J Q
2 S W 3 D F K Q 6 S W 3 _

Level 4: Runway

F 4 1 6 Q V M B F 5 N Q L
V C 9 F 5 N N S L C H F 9
N Q M 1 W 6 T D P 6 L W C
F F 5 N Q L V C 9 F 5 N J

Level 5: Plane Interior

N _ _ V 3 8 Y 3 N 2 J B 1
8 5 _ N 2 J 9 5 5 Y 1 N L
J B _ 1 L 4 Q 7 T V 1 9 5
4 N 2 J B 1 8 5 _ N 2 J _

Level 6: Church

8 N _ N 8 K L 6 8 P 2 N B
K B 5 8 P 2 R Q ! L 5 8 1
2 N B 6 9 8 6 8 1 N B J B
1 8 P 2 N B K B 5 8 P 2 J

Level 7: Snowmobile Chase

8 D 1 4 2 J 2 _ 8 F 1 N 6
J V 3 8 F 1 J J 3 B _ 8 P
1 N 7 B G C B S V 4 6 K V
7 8 F 1 N 6 J V 3 8 F 1 J

Level 8: Plane Intercept

N _ 1 B 5 8 Y 3 N 2 J B 1
8 5 _ N 2 J H H X P 2 N Z
J B _ 7 6 L X X N V 1 9 5
4 N 2 J B 1 8 5 _ N 2 J _



DIE HARD WITH A VENGEANCE

Obs: cada um dos códigos garantem 9 vidas e 9 turbos

Level 1: Central Park

X J 1 G F T ! 7 X M L G 9
T 7 4 X M L D 3 K 7 2 X !
L G 8 2 R C 8 V M Z K S H
H X W Q Z W M 7 G V H S J

Level 2: Chinatown #1

T 8 1 X M L G 9 T C 5 D P
L Q B T C 5 G ! V Q D T 7
5 D N 9 6 5 F 2 4 Y 7 Q Q
7 T W 1 X 6 C K 5 J V 6 J

Level 3: Downtown #1

Z S 1 ! C Y H P Z W W H F
Y R Q Z W W F 7 P R J Z R
W H D 6 7 T B L V Y 7 Q R
T Z 3 ! ! ! B K ! _ 2 B J

Level 4: Central Park #2

K S 2 8 P 3 D F K V 7 8 Y
3 N G K V 7 B R C N 8 K Q
7 8 X S 4 1 5 M 6 V C C 4
_ K 6 3 S G S J D F D 2 J

Level 5: Chinatown #2

Z 4 1 ! 5 X R L Z 7 S ! 3
X H K Z 7 S Y 9 N H R Z C
S ! 2 7 ! Z B G T D 7 L R
J ! 7 X H K ! C V W F G _

Level 6: Urban #2

! 8 1 ! M Z H T ! C Y H P
Z R V ! C Y F ! Q R X ! 7
Y H N 5 7 P C 2 X X 9 M H
T Z 3 T ! 7 V P F C 4 H _

Level 7: Downtown #2

5 4 2 2 V B K B 5 4 N L L
B 9 9 5 4 N J S 2 9 H 5 8
N L M K T 6 K F P 6 V T 1
C 4 8 J 2 1 9 8 N R N 6 J

Level 8: Aquaduct #1

S 8 2 D F J G 1 S C 1 D 5
J Q 2 S C 1 G H S Q 4 S 7
1 D 4 C 6 F D 2 _ S M _ 6
7 T W 5 X Q 4 Q G C 6 2 _

Level 9: Wharf

7 N 2 3 L H K Z 7 N Z M V
H 9 Y 7 N Z K J 7 9 W 7 S
Z M W N T L M Y ! 6 S T 9
T 6 _ V 3 8 M H 9 T 9 R J

Level 10: Aquaduct #2

8 J 2 4 _ K V 7 8 K 2 4 8
K 2 4 8 K 2 6 2 T 2 2 8 Y
2 4 9 B L C X S 3 K 6 6 L
3 9 9 6 N V 5 3 5 L H K J

Final Level: Simon Gruber

9 N 2 4 L M L G 9 P 6 N V
M B F 9 P 6 Q J W B C 9 T
6 N W 8 V 2 Y X 7 2 L 8 2
C 8 9 2 4 8 C 9 M Q Z N _



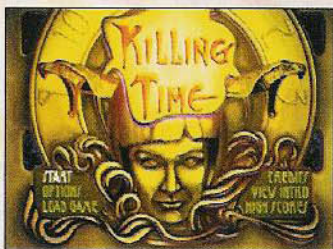
KILLING TIME

3DO

SELEÇÃO DO LOCAL E CÓDIGOS WINGED VESSEL



Para acionar as dicas que se seguem, digite o master code. Comece uma nova partida e digite na tela título o master code: .EVORGRAH (não se esqueça do ponto no começo). Selecione o level de dificuldade, leve o cursor até OK e aperte A. Aí, dá para acionar os outros códigos. (**Obs:** essa dica não serve para um jogo salvo)



CÓDIGOS DE SELEÇÃO DE LOCAL

Digite qualquer um dos seguintes códigos na Player's Name box:

- Assyrian Experience:** Go East: ..W1
- Attic Intro: Curse of Manticus:** ..A4
- Attic Memories:** Short But Sweet: ..AT

- Ballroom:** Ghostclock: ..BL
- Bloodclock Hunting:** ..A5
- Bonus Blast:** The Roaring Twenties: ..U2
- Byron's Library:** Spines Without Pages: ..LB
- Circus Mortus:** ..E1
- Cleaning Your Clock:** ..U3
- Columns of Seth:** ..E2
- Conway Courtyard:** ..CY
- Dankmosphere:** ..SW
- Darking Attic:** Arun's Nightfall: ..A3
- Dining Room:** Lingering Guests: ..DN
- Egyptian Switches:** ..WW
- Elevator Shoes:** ..W4
- Gangster U:** A - Hardcover To Look Up: ..L1
- Great Hall Robert's Welcome:** ..GH
- Hardgrove's Storeroom:** Split Level: ..A1
- Have a Ball:** ..S3
- Hedge Your Bets:** ..H1
- Hell's Kitchen Chef's Night Out:** ..KT
- Hopscotch On The Rocks:** ..W5
- Losing Your Ka:** ..A2
- Lydia's Mummy Dearest:** ..WC
- Maids In The Shade:** ..UW
- Necropolis:** ..S2

- Old Foundations:** Tess's Secret Path: ..H3
- Outer Patio:** Invitation To Death: ..C1
- Pleased To Meet You:** ..K2
- Pyramid Of Pain:** Osiris Hunting: ..E3
- Pyroglyphics:** ..W2
- Room Service 4 Tess:** ..U4
- Sewer Rats:** ..S1
- Tess's Lounge:** Supporting Rolls: ..LG
- Tess's Temple:** ..EW
- Tess's Room:** Who Dunnit?: ..TR
- Time 2 Die:** ..A6
- Tommygun Garden:** Don't Get Clipped: ..H2
- Upper Hall: Flapper's Palace:** ..UH

CÓDIGOS WINGED VESSEL

- Esses códigos podem ser adicionados aos de seleção de local (por exemplo: ..ATABC vai levá-lo ao Attic Memories: Short But Sweet com 8 vezes de damage, invencibilidade e 200% de vida)
- 8 vezes de damage:** A
 - Invisibilidade:** L
 - Invencibilidade:** B
 - Segredos no mapa:** M
 - 200% de vida:** C
 - Power-ups no mapa:** N
 - Map hazards:** E
 - Bomba genocide:** R
 - Auto Map:** H
 - Munição ilimitada:** Y

CÓDIGOS DAS CHAVES

Digite os seguintes códigos depois de acionar um código de seleção de local (por exemplo: ..AT123 vai levá-lo ao Attic Memories: Short But Sweet com as chaves 3, 6 e 4).

- Chave 2:** 0
- Chave 9:** 5
- Chave 3:** 1
- Chave 8:** 6
- Chave 6:** 2
- Chave 7:** 7
- Chave 4:** 3
- Chave 5:** 8
- Chave 10:** 4
- Chave 1:** 9

CÓDIGOS DAS ARMAS

- Digite esses códigos depois de acionar um código de seleção de local (por exemplo: ..ATTF vai levá-lo ao Attic Memories: Short But Sweet com a tommygun e o lança-chamas)
- Pistola Dupla** (30 tiros): D
 - Lança-chamas** (20 de munição): F
 - Espingarda** (5 tiros): S
 - Tommygun** (30 tiros): T

CÓDIGO DE INVENCIBILIDADE

Acione esse código depois de seleção de local digitando I e apertando A (exemplo: ..ATI vai levá-lo ao Attic Memories: Short But Sweet só que invencível). O medidor de vida permanece em 1% o jogo inteiro.

SATURN BOMBERMAN

SATURN

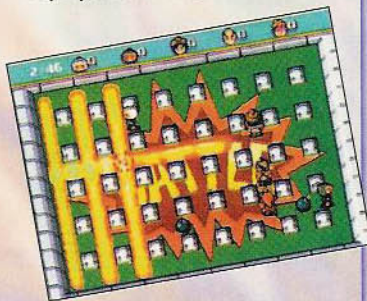
PERSONAGENS SECRETOS



Entre no Battle Mode e coloque o cursor na opção Match Play. Deixe os botões L e R pressionados por mais de um segundo. Depois vá para a tela de seleção de personagens e note a presença de Yuna e Manto. Yuna já vem com velocidade máxima e Manto vem equipado com uma Power Glove.

OS CAMINHOS DO LABIRINTO

Mais uma dica para o Battle Stage. Na tela de seleção de arena, deixe X + Y + Z pressionados por mais de um segundo. Aí aperte para cima ou para baixo e escolha a fase. A cor define o formato do labirinto e os equipamentos.



SELEÇÃO DE FASES COM FORÇA TOTAL

Na tela título pressione os botões:

Fase 1: L + R + A + ↵

Fase 2: L + R + B + ↵

Fase 3: L + R + C + ↗

Fase 4: L + R + X + ↗

Fase 5: L + R + Y + ↑

Com isso você vai para a fase que quiser e com todos os equipamentos!



JUMPING FLASH 2

P.STATION

SUPER MODE



Primeiro, termine o jogo e salve no seu memory card. Agora vá para a tela título e aperte a

opção load. Na tela título, leve o cursor até "Game Start" e aperte ← no direcional. Uma nova opção chamada "Super" vai aparecer. Jogue o jogo nesse modo e as fases vão ser iguais, mas agora você vai poder pular até 6 vezes.

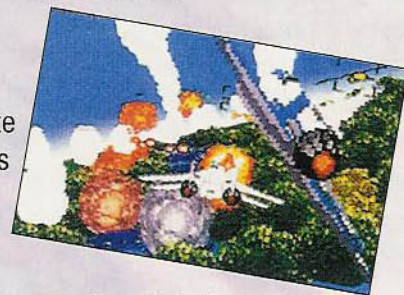
AFTER BURNER II

SATURN

OPÇÕES SECRETAS

Na tela de options digite o botão R três vezes. As novas opções são: Trace (para gravar toda sua performance), Trace Load/Save (gravar ou carregar a jogada), BGM mode (troca o estilo

da música) e Sight (aumenta sensibilidade da mira).

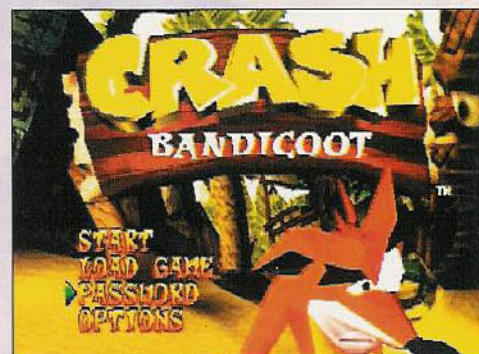


CRASH BANDICOOT

P.STATION

SUPERPASSWORD

Esse password abre todas as fases e garante todos os itens escondidos. Digite-o na tela de Password:
△△△△ X □ △ △
△ △ □ X △ ○ △ △
△ ○ □ △ X X X X



SONIC 3D BLAST

MEGA

BÔNUS SECRETO E VIDAS EXTRAS

Pegue 50 anéis, entre no Special Stage e pegue a esmeralda. Deixe que o matem, pegue mais uma vez 50 anéis e entre no Special Stage. Entregue os anéis para a mesma pessoa a quem você deu na primeira vez. Você vai estar na mesma fase que encontrou a esmeralda. Chegando até o final você vai ganhar uma vida. Pegue mais 100 anéis e



ganhe outra vida. Deixe que os inimigos o matem e repita o procedimento para ganhar várias vidas.

SELEÇÃO DE FASES

Vá para o sound test e escute todas as músicas (só um trecho). Escutando todas, irá aparecer a seleção de fases.

TEMPO

32X

PASSWORDS

Hi-Fi Performance: F, 1st C, A, 1st C, G, 1st C, F, Rest

Indigestion Performance: D, D, B, A, G, Rest, B, D

Circus Performance: D,

A, F, E, 1st C, E, A, Rest

Jungle Performance:

F, 1st C, G, 1st C, A, 1st C, G, 1st C

Winter Performance: A, Rest, E, Rest, 1st C, Rest, G, C

Final Performance:

G, Rest, G, G, E, D, B, Rest

SHELLSHOCK

P.STATION

DEBUG MENU E INVENCIBILIDADE

Na tela título, aperte rapidamente $\uparrow \downarrow \leftrightarrow \downarrow \downarrow \rightarrow \rightarrow$ e \square . Se fez certo, você vai ouvir um

sino e o Debug menu vai aparecer. Nesse menu tem seleção de fase, sound test e créditos.

FINAL DOOM

P.STATION

INVENCIBILIDADE, TODAS AS ARMAS, RAIO-X, MAPA COMPLETO, ITENS NO MAPA E LEVEL WARP

Comece um jogo normal, pause e aperte os seguintes botões:

Invencibilidade: \downarrow , L2, \square , R1, \rightarrow , L1, \leftarrow , \circ

Todas as armas: X, Δ , L1, \uparrow , \downarrow , R2, \leftarrow , \leftarrow

Raio-X: L1, R2, L2, R1, \rightarrow , Δ , X, \rightarrow

Mapa completo: Δ , Δ , L2, R2, L2, R2, R1, \square

Itens no mapa: Δ , Δ , L2, R2, L2, R2, R1, \circ

Level warp: \rightarrow , \leftarrow , R2, R1, Δ , L1, \circ , X

PASSWORDS

THE MASTER LEVELS

Level 2 (Virgil):

RBF9D395SQ

Level 3 (Canyon):

1L3C!F7X02

Level 4 (Combine):

HLLZTP0KKK

Level 5 (Catwalk):

6J1NWHFR64

Level 6 (Fistula):

8WWRSSHM79

Level 7 (Geyron):

D9S0WVFJFC

Level 8 (Minos):

HS9YW3HMFC

Level 9 (Nessus):

0SSHCWVYVW

Level 10 (Paradox):

HT!OVLXDLB

Level 11 (Subspace):

J77VYTMDCF

Level 12 (Subterra):

6XDHRW25!8

Level 13 (Vesperas):

C33W2Y0GHK TNT Eviltion

Level 14 (System

Control): FP62ZMSWJG

Level 15 (Human

Barbecue): D5510QKRKH

Level 16 (Wormhole):

ZVBKT!069!

Level 17 (Crater):

1CCTV9GQI9

Level 18 (Nukage

Processing): TM40LJ2ZKJ

Level 19 (Deepest

Reaches):

HYY4G09GSQ

Level 20 (Processing

Area): !5NR4W7C20

Level 21 (Lunar Mining

Project): 1FFGVZ1777

Level 22 (Quarry):

SN5YORKIGH

Level 23 (Ballistyx):

ZBBST6R89!

Level 24 (Heck):

GK25JLV3LL

The Plutonia

Experiment

Level 25 (Congo):

G224SGYSNL

Level 26 (Aztec):

TR8WXJVNB

Level 27 (Ghost Town):

XBBRT67N8!

Level 28 (Baron's Lair):

NGZ9HTCMMP

Level 29 (The Death

Domain): 0GGM06W546

Level 30 (Onslaught):

99SD40FYVW

ALADDIN

MEGA

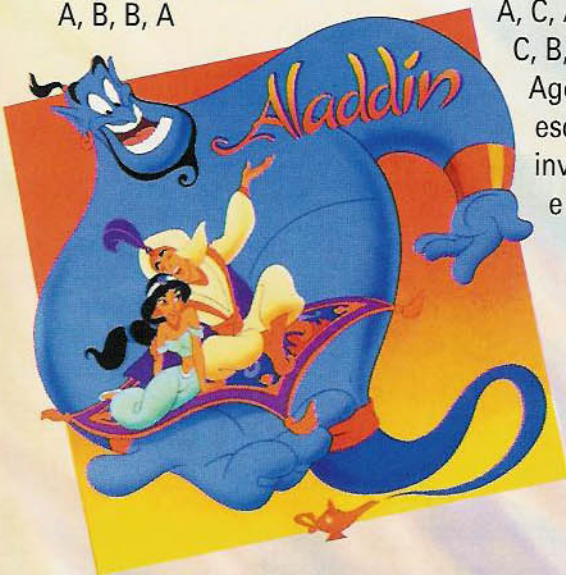
PULAR DE FASE

Durante o jogo, pause o jogo e aperte A, B, B, A, A, B, B, A

SELEÇÃO DE FASES E MAIS

Na tela de Options, aperte A, C, A, C, A, C, A, C, B, B, B, B.

Agora você pode escolher a fase, invulnerabilidade e mais.



ALIEN TRILOGY

P.STATION

INVENCIBILIDADE E MUNIÇÃO ILIMITADA

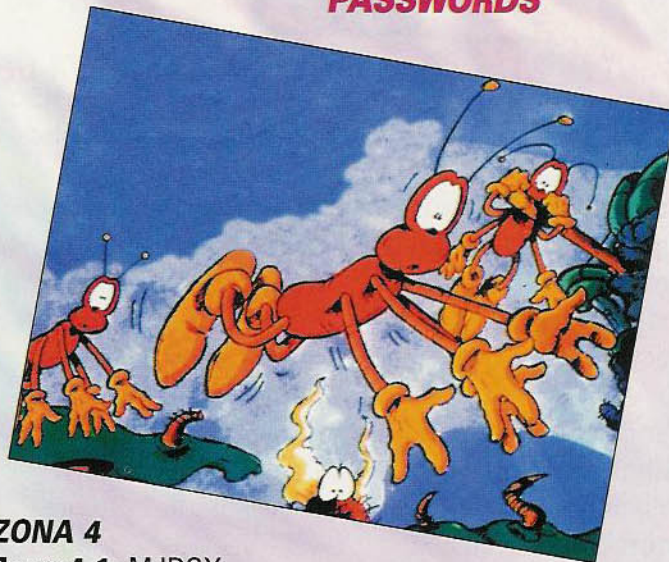
Na tela título, leve o cursor até o Options e escolha Enter Password. Nessa tela, digite o seguinte password: 1GOTP1NK8C1DBOOTSON. Selecione Accept e aperte X. As palavras "Cheats Activated" vão aparecer. Agora retorne ao main menu e você vai encontrar uma nova opção, a Cheats. Selecione essa opção e aperte X. Isso vai levá-lo a um outro menu que inclui invencibilidade e munição ilimitada.



FRANTIC FLEA

SNES

PASSWORDS



ZONA 4

Zone 4-1: MJDSX

Zone 4-2: HFLNT

Zone 4-3: SPONG

ZONA 6

Zone 6-1: VSNXD

Zone 6-2: GRXBS

Zone 6-3: WNHJP

Prison: STCVC

ZONA 5

Zone 5-1: DTNZZ

Zone 5-2: KQRXH

Zone 5-3: JBVMF

JOHNNY BAZOOKATONE

SATURN

CÓDIGOS

Level 2 (Hotel): WALKER

Level 3 (Kitchen):

OVERTIME

Level 4 (Hospital): VILLA

Level 5 (Penthouse):

ENDBOSS

TEASPOON

Level 4 (Hospital):

SEDATION

Level 5 (Penthouse):

VERYNICE

Invencibilidade: PILCHARD

Seleção de fase: KRISTIAN

3 DO

PASSWORDS

Level 1 (Prison): SOFTCELL

Level 2 (Hotel): LEVESHAK

Level 3 (Kitchen): STIRITUP

Level 4 (Hospital): LIVEAID

Level 5 (Penthouse):

PLECTRUM

P.STATION

PASSWORDS

Digite os seguintes códigos no password menu:

Level 2 (Hotel): AFLEAPIT

Level 3 (Kitchen):

VECTORMAN

MEGA

VECTOR NUMBERS, PROTEÇÃO EM VOLTA DE VECTORMAN, DIMINUIÇÃO DE VELOCIDADE E PULO PARA A FASE 5

Comece o jogo e pause. Em seguida aperte os botões para fazer as dicas indicadas:

Ver os **Vector Numbers**: B, A, ←↓

Ver **diferentes Vector Numbers**: B, A, ←←

Criar 5 pontos de **proteção** em volta de Vectorman: A, B, A, C, A, B, B

Diminuir a velocidade quando atingido: ↓→A,

C, ↑←, A

Pular para a fase 5: quando o jogo começar e Vectorman estiver se equilibrando no logo da Sega, pule embaixo do logo e atire nele 24 vezes. Depois, pule e e dê 12 cabeçadas nele. Agora, você vai jogar um bonus game em que as letras caem de cima da tela. Pegue 90 letras e comece o jogo na fase 5.

SKELETON WARRIORS

P.STATION

SUPERESPADA, HEARTSTONES INFINITOS E ESCOLHA DE FASE



Pause o jogo e digite qualquer dos seguintes códigos:

Superespada: aperte ○, ←, ↓, △, →, ○, ↑, △

Heartstones infinitos: aperte ←, ↑, X, □, ↑, ↓, □

Escolha de fase: aperte △, ○, ○, ←, ○, ↑, ↓.

Quando suas vidas acabarem, entre no Options na tela título e veja a opção das de fase no topo do menu.

MECHWARRIOR 3050

SNES

MECH INIMIGO, MUNIÇÃO ILIMITADA, INVENCIBILIDADE E PASSWORDS DE FASES

Para jogar com um Mech inimigo, na tela Tiburon logo, aperte ↓, A, X. Digite o password: XTRM3K.

Agora você pode escolher alguns Mechs inimigos

Munição ilimitada: M1R0G3

Invencibilidade (só funciona se os outros de fases e de munição ilimitada já foram acionados): MKWFLL

Level Passwords:
Mission 1: BMBRMN
Mission 2: 65C816



Mission 3: B1GBND
Mission 4: FSPRNG
Mission 5: YHWX11

CAPTAIN QUAZAR

3DO

REABASTECER AS VIDAS E MUNIÇÃO

Quando estiver quase morrendo, pause o jogo e aperte L, R, L, R, L, B. Despause, e suas vidas e a munição vão estar no máximo.

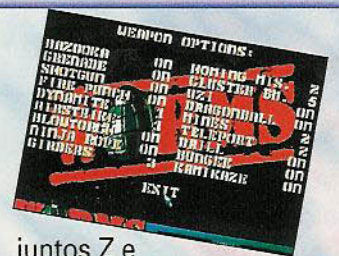


WORMS

SATURN

MAIS ARMAS

Na tela título, entre na Worm Options e selecione Weapons. No menu de Weapons Options, tire o cursor de todas as opções, inclusive a Exit e aperte



juntos Z e C dez vezes. Isso vai adicionar novas armas ao menu, incluindo as diferentes bombas Banana.

MEGAMAN X3

SATURN

P.STATION

SNES

PEGUE A ESPADA DE ZERO

Mate o robô da fase secreta (aquela que depois de matar o mestre tem uma contagem regressiva). Vá para a fase B de Doppler e mate o mestre com o Zero.



SNES

ÚLTIMA FASE NA MORDOMIA

Digite o seguinte password e Megaman vai direto para a última fase com E-Tanks, armas, vidas, os robôs que você controla e todas as adaptações:

6164

4155

6872

3116

ZERO'S SABOR E GOLDEN ARMOR

Para ir direto ao Zero's Sabor, digite o password: "1454 3535 6162 7162".

Golden Armor: Para conseguir a armadura dourada, você precisa de todos os sub tanks, corações e armaduras. Não pegue as 4 partes do corpo, pois o golden armor vai garantir tudo isso. Quando

estiver pronto, vá para a primeira fase do Doppler e pegue a primeira super armadura. Em seguida, vá para perto dos espinhos que caem e escorregue para a esquerda entrando na sala secreta. Lá dentro vai ter uma cápsula rosa. Pule nela e consiga a armadura dourada.

MEGAMAN 7

SNES

VERSUS MODE

FINAL STAGE
Para ir direto para o final e enfrentar o Dr.Willy, digite o seguinte password:

1415

5585

7823

6251 e aperte Start.

Para jogar o versus mode, digite o password ao lado e segure L + R enquanto apertar Start.



DONKEY COUNTRY 2

SNES

50 VIDAS E JOGUE SEM DK BARRELS

Comece um jogo novo e, na tela Gameplay mode, fique apertando ↓ até os modos Music Test e Cheat mode aparecerem. Leve o cursor até Cheat Mode e aperte os seguintes botões:



50 vidas: Y, A, Select, A, ↓, ←, A, ↓

Sem DK Barrels: B, A, →, A, ←, A, X

PEGUE 75 KREMCOINS

Para pegar as 75 Kremcoins (moedas) na 1ª fase do jogo, entre na Pirate Panic! Stage e vá para a cabana do Kaptain K. Rool. Não toque em nada. Saia da cabana e pule sobre as 2 bananas logo a sua frente. Continue indo para a direita e pegue o cacho de bananas em cima dos barris largos. Volte para a

cabana e pegue o balão de 1 vida. Saia dela mais uma vez e pule de novo sobre as 2 bananas. Vá para a direita, pegue o cacho em cima dos barris e volte mais uma vez para a cabana. Quando você entrar, verá uma Kremcoin flutuando no meio da cabana. Pegue-a para conseguir as 75 Kremcoins!

MUSIC TEST

Na tela de player-select, aperte sem parar ↓ no direcional. Você vai

escutar todas as músicas do jogo. Aperte ←→ para selecioná-las.

KRAZY IVAN

P.STATION

SELEÇÃO DE FASES

Comece o jogo. Quando suas missões começarem a aparecer (primeiro a Rússia), aperte → mudando para Japão. O globo vai pingar para a esquerda,



imediatamente aperte e segure X e ↓ no direcional. O globo vai começar a pingar para a direita. Apesar das missões não terem nome, você pode escolher qualquer uma.

RESIDENT EVIL

P.STATION

PEGUE O LANÇA-MÍSSEIS E MUDE A ROUPA DOS PERSONAGENS

Lança-mísseis: para pegá-lo, termine o jogo com Jill ou Chris em menos de 3 horas. Depois dos créditos, um foguete aparece na tela. Salve o jogo no memory card e comece o jogo de novo usando as informações dele. Quando olhar no inventário da Jill,



você verá uma nova arma, o lança-mísseis. Ele destrói tudo com apenas um tiro.



Mudar as roupas dos personagens: termine o jogo salvando seus amigos na seguinte ordem: Jill salva Chris e Barry, e o

Chris salva Jill e Rebecca. Depois de passar os créditos, uma tela aparece dizendo "You've got the Special Key". Salve o jogo e comece de novo. Vá direto para a sala com o espelho gigante, entrando pela sala principal (main hall). Destranque a porta do fundo e escolha a roupa para vestir seu personagem.

SPIDER-MAN: WEB OF FIRE

32X

DEBUG MODE

Para acionar o Debug Mode, aperte ↑, →, ←, A, Z, Y na tela do logo da Sega com o Homem-Aranha em cima. Comece o jogo e aperte os seguintes botões:
Debug menu: aperte X
Ver as coordenadas da programação: aperte Y



Encher a energia, teias, vidas e daredevils: aperte Z

BOOGERMAN

SNES

PASSWORDS

FLATULENT SWAMPS

Level 1: Scab Creature, Abdominal Sewer Man, Pus Creature

Level 2: Abdominal Sewer Man, Pus Creature, Miner Goblin

Level 3: Nose Goblin, Boogerman, Nose Goblin

Level 4: Fart Ghost, Scab Creature, Pus Creature

Hickboy: Fart Ghost, Nose Goblin, Fart Ghost

THE PITS

Level 1: Pus Creature, Scab Creature, Fart Ghost

Level 2: Ogre, Nose Goblin, Miner Goblin

Level 3: Boogerman, Nose Goblin, Scab Creature

Level 4: Abdominal Sewer Man, Boogerman, Nose Goblin

Revolta: Troll, Miner Goblin, Nose Goblin

BOOGERVILLE

Level 1: Scab Creature, Fart Ghost, Abdominal Sewer Man,

Level 2: Troll, Ogre Abdominal Sewer Man

Level 3: Ogre, Miner Goblin, Boogerman

Level 4: Abdominal Sewer Man, Boogerman, Creature

Flyboy: Boogerman, Pus Creature, Miner Goblin

MUCOUS MONTAINS

Level 1: Nose Goblin, Pus Creature, Fart Ghost

Level 2: Nose Goblin, Scab Creature, Troll

NASAL CAVERNS

Level 1: Nose Goblin, Pus Creature, Ogre

Level 2: Scab Creature, Boogerman, Nose Goblin

Deodor Ant: Fart Ghost, Scab Creature, Troll

PUS PALACE

Level 1: Pus Creature, Boogerman, Fart Ghost

Level 2: Boogerman, Miner Goblin, Troll

Level 3: Scab Creature, Ogre, Pus Creature

Level 4: Miner Goblin, Boogerman, Ogre

Booger Meister: Pus Creature, Abdominal Sewer Man, Boogerman

THE ADVENTURES OF BATMAN AND ROBIN

MEGA

MUDAR DE FASE

Pause o jogo e aperte B, A,

↓, B, A, ↓, ←, ↑ e C. Além de pular de fase, você pode assistir a todas as animações.

DOOM

P.STATION

INVENCIBILIDADE, ARMAS, ITENS E OUTROS TRUQUES

Comece um jogo normal, pause e aperte os seguintes botões:

Invencibilidade: ↓, L2, □, R1, →, L1, ← e ○

Todas as armas: X, △, L1, ↓↑, R2, ←←

X-Ray: L1, R2, L2, R1, →, △, X e →

Mapa Completo:

△△, L2, R2, L2, R2, R1, □

Itens no mapa: △△, L2, R2,

L2, R2, R1, ○

Level warp: →←, R2, R1, △, L1, ○ e X

Passwords para o levels escondidos

Level 55 (Fortress of Mystery): PF7XZ3NVVV

Level 56 (The Military Base): N4VKJXHCZ1

Level 57 (the Marshes): PLMK8YHY02

Level 58 (The Mansion): WLHYHCPQQQ

Level 59 (Club Doom): JCGDNFL556

B7M01J0FJK

Fortress of Mistery:

PF7XZ3NVVV

Hell Gate: GKD8HR9Q1Z

Hell Keep: 7T5H809Q1Z

Pandemonium:

796J1Z7120

House of Pain:

!RLH025YZ1

Unholy Cathedral:

NP90L8P0CB

Mt. Erebus: WBH52JT956

Limbo: FF1V4MYQML

Tower fo Babel:

BV075MMNMP

Hell Beneath: ZYJPM57!53

Perfect Hatred:

3TNK!11V0Z

Server the Wicked:

1VHPN44356

Unruly the Cruel:

Y1FQ227M!8

Twilight Descends:

5TNFGDV71Z

The Marshes:

PLMK8YHY02

Threshold of Pain:

FKX77M!SSQ

PASSWORDS DE DOOM II

Entryway: !PSGBX3XV

Underwall: F3RH8HWPWY

The Gantlet: Y38ZY0CGCF

The Focus: 0T57SXJBJG

The Waste Tunnels:

BNSM4KYVVVV

The Crusher: XP!3Q1DGDB

Dead Simple:

CLOP3WXKXY

Tricks and Traps:

D5SMBV6KYW

The Pit: LBGSPKL!46

Refueling Base:

3KYZSB2TSK

0 of Destruction:

Y73VC20CHK

The Factory: P0CR4!Z779

The Immonst Dens:

TCHQ25L465

Suburbs: SYKB!3PO53

The Mansion:

WLHYHCPQQQ

Club DOOM: JCGDNFL556

The Tenements:

JPTLB3DBVV

The Courtyard:

RWHDVDL435

The Citadel: W84VRJ70KJ

The Nirvana:

FVGSWFCY46

The Catacombs:

RSNBY0T000

Barrels of Fun:

M6TKX4WVVV

Blood Falls: Z1X!PB19QR

Abandoned Mines:

Q8MCJYQ111

Monster Condo:

MLQP8XMXXY

Redemption Denied:

P6TL75ZZWV

PASSWORDS FOR ULTIMATE DOOM

Plant: Z80CH02R20

Toxin Refinery:

6X!CMWHW64

The Military Base:

VKNZ7L3PSQ

Command Control:

MBRYKT4TMP

Phobos Lab: NYSV3CPINL

Central Processing:

Y61L74XYXV

Computer Station:

YP1JB8DHXV

Phobos Anomaly:

HNK4RQ0HBC

Deimos Anomaly:

3K5GQW3597

Containment Area:

LJF68BSNTR

Refinery: 1LF68BSNTR

Deimos Lab: W74B0N8F02

Command Center:

5KXSXCV!87

Halls of the Damned:

V74CJ19T02

Spawning Vats:

WILLIAMS ARCADE'S GREATEST HITS

P.STATION

MENU DE TRUQUES

Comece qualquer um dos jogos e pause. Aperte e segure L2 e R2 e em seguida aperte juntos Select e Start. Uma nova tela vai aparecer. Aperte e segure L2 e R2 e,

simultaneamente, Start e Select mais uma vez. Você entrará em uma tela com opções de dificuldade, número de vidas etc.



POCAHONTAS

MEGA

GUARDAS SEM TIRO

Para fazer os guardas pararem de atirar,

digite o password "Bear + C H 1 P V"

GUARDIAN HEROES (JAPONÊS)

SATURN

MODO DEBUG

Entre no option, coloque o cursor em dip switch e pressione ao mesmo tempo A, C e Y. O item "debug" vai aparecer. Dê "on" no "debug" e você poderá usar as dicas colocadas na tabela ao lado. Além disso, você vai começar o jogo já com 200 de level. Dá e sobra para preencher os parâmetros de força, magia e tudo mais.

EFEITOS DEBUG MODE

R + Start: pula um evento

R + A + Start:

pula dois eventos

R + B + Start:

pula três eventos

R + C + Start:

pula quatro eventos

Obs: fazendo os

comandos acima com o

botão L, você volta

eventos (por exemplo, **L +**

R + B + Start:

volta três eventos)

X + Y + Z + ↑ (ou ↓):

ajusta energia



200 com 200 pontos de bônus. Você poderá elevar ao máximo a capacidade de seu lutador

As seguintes dicas são acessadas durante o jogo:

Boxes em volta dos

personagens: pause o jogo, aperte L e despausa.

Você vai ver alguns quadrados em volta dos personagens. Se repetir a dica os quadrados ficam mais intensos e, na terceira vez, desaparecem.

Encher a vida: aperte juntos X, Y, Z e ↑

Suicídio: aperte juntos X, Y, Z e ↓

Pular para a próxima fase: segure R e aperte Start

Pular 2 fases: segure R, aperte A e depois Start

Pular 3 fases: segure R e B e aperte Start

Pular 4 fases: segure R e C e aperte Start

Voltar uma fase: segure L e R e aperte Start

Voltar 2 fases: segure L, R e A e aperte Start

Voltar 3 fases: segure L, R e B e aperte Start

Voltar 4 fases: segure L, R e C e aperte Start

No Versus Mode

Escolher qualquer personagem: escolha qualquer herói ou vilão

GUARDIAN HEROES (AMERICANO)

SATURN

DEBUG MODE E NO STORY MODE

Debug menu- selecione Options na tela título. No Options, leve o cursor até Exit, aperte e segure juntos X, B e Z. Segurando esses botões aperte ↓ para o cursor descer. Assim que isso acontecer, aperte rápido A. Se fez tudo certo até aqui, você vai entrar no Dip Switch menu, que possui 3 opções: Enemy Level Display, Next Esp. Display e Debug. Se entrar no Debug, você vai poder fazer qualquer um dos truques abaixo:

Ver todos os finais:

selecione Test Mode no menu de Options. Você vai para o menu Ending Test. Escolha um dos 7 finais para assistir.

Story Mode

Seleção de fase: há uma opção de seleção de fase no começo do jogo, depois de escolher seu personagem. Aperte ← ou → para escolher a fase.

Capacidade dos

lutadores ao máximo: ao escolher um personagem, você vai começar no level

COMIX ZONE

MEGA

INVENCIBILIDADE

Na tela título, selecione Options e Jukebox. No Jukebox, aperte C para tocar as músicas nesta ordem: 3, 12, 17, 2, 2, 10, 2,

7, 7, 11. Quando começar o jogo, você será invencível.

VEJA OS CRÉDITOS

Na tela título, escolha o modo Options e aperte ao mesmo tempo A, B e C para ver os créditos.

BATMAN FOREVER

SNES

SELEÇÃO DE FASE

Na tela que você escolher Training mode ou Regular game, aperte

←↑←← A, B, Y. Quando a tela dá um flash, comece um jogo normal com o Batman ou Robin. Um level select vai aparecer, aperte ↑ ou ↓ para escolher a fase e ← ou → para escolher a área.

EARTHWORM JIM: ESPECIAL EDITION

SEGA CD

PULAR DE FASE, RECARREGAR A ENERGIA, VER O FINAL E INVENCIBILIDADE

Digite os seguintes códigos enquanto o jogo estiver pausado:

Pular de fase: aperte B, B, A, C e simultaneamente A e B quatro vezes

Recarregar a energia: aperte simultaneamente A e C, em seguida B, B, C, C, C, A, B

Ver o final: aperte simultaneamente A e C três vezes, em seguida, A, B, C, B, A

Invencibilidade: aperte simultaneamente A e B, duas vezes, em seguida C, A, →→←→

9 MÍSSEIS

Pause o jogo em qualquer momento. Rapidamente, segure → e aperte A. Solte → e aperte A, A, B, A, C, B, A. Despausa o jogo e você vai ter os mísseis

EARTHWORM JIM 2

SNES

VIDAS EXTRAS E MUNIÇÃO, ARMAS E CONTINUES

Extra life: aperte X, X, X, X, A, A, X, Select

Plasma gun: X, X, X, X, A, A, A, Select

Bubble gun: X, X, X, X, A, B, A, Select

Money worms: A, A, B, A, A, Y, B, Y

Extra continue: A, Select, A, B, X, Y, X, Y

Extra ammo: Select, X, X, X, X, X, X, Select

Energia 100%: X, Select, X, B, X, Select, X, A

Direto para Puppy Love: ↓, →, A, B, X, ←, →, A

Direto para Inflated Head: ↑, ↓, X, A, B, Y, ←, →

Direto para Lorenzo's Soil: A, X, ←, →, X, ←, →, ←



MEGA

PULAR DE ESTÁGIO

Pause o jogo e aperte Select, B, X, A, A, X, B e Select. Você vai ouvir um som se fez o truque

corretamente. Despausa o jogo e ganhe um passaporte para o próximo estágio.

MUNIÇÃO, CONTINUES, ENERGIA E MUITO MAIS

Comece o jogo e pause para realizar os seguintes códigos:

Extra life: aperte A, B, C, C, C, A, A, B

Munição extra: C, B, B, A, C, B, A, A

Three-way gun: C, C, C, C, A, A, A, C

Continue extra: C, C, C, C, A, A, A, C

Energia 100%: A, B, C, A, B, C, A, A

Plasma gun: C, C, C, C, A,

A, A, B

Bubble gun: C, C, C, C, A, A, B, B

Money worms: C, A, C, A, C, A, C, A

Direto para Lorenzo's Soil: A, A, C, C, B, B, A, A

Direto para Puppy Love: ←, →, B, C, C, ←, →, A

Direto para Inflated Head: B, B, C, A, B, C, ←, →

Direto para ISO 9000: A, B, C, →, →, →, →, →

GEX

3DO

LIGHTNING, SUPERPULO, CUSPIR FOGO E GELO

Digite os seguintes códigos com o jogo pausado:

Lightning: segure R e aperte

← C ↓ → → ←

Superpulo: segure R e aperte ← C ↓ → ↑ BB → →

Cuspir fogo: segure R e aperte C ↓ → → ↓ BA ← ← ↓

Cuspir gelo: segure R e aperte ← C ↓ B ← ↑ →

BA ← ← ↓



P.STATION

PLANET X PASSWORD

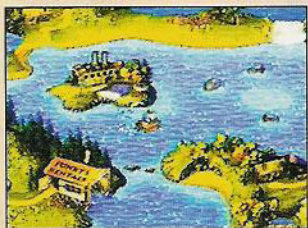
Na tela título, selecione a opção Password e digite o código RYYRYXKB. Esse password vai levá-lo para fases secretas do Planet X.

DONKEY KONG COUNTRY 3

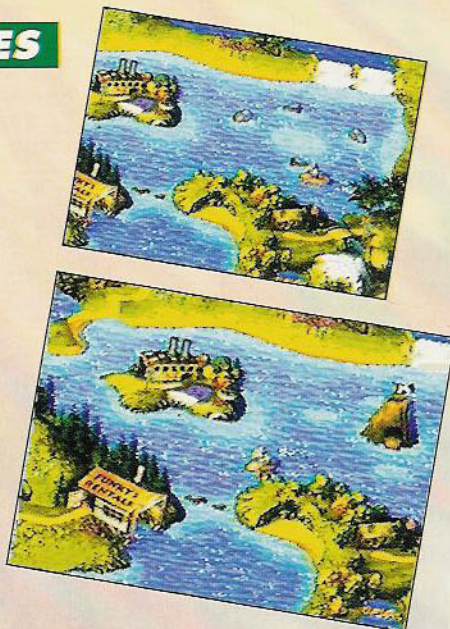
SNES

MUNDO SECRETO

Vá ao lado direito do mundo Mekanos e você verá quatro pedras. Circule com seu turbo ski rapidamente deixando o botão Y pressionado. Ande em volta das 4



pedras e assim surgirá o mundo secreto Krematoa.



CAVERNAS ESCONDIDAS - BANANA - BIRDS

Aí vão alguns lugares onde estão escondidas cavernas com Banana-Birds:

Ao lado da loja Bazaar's General Store há duas cavernas. Basta parar com seu barco e apertar o botão A.

Em frente à loja de Funky há outra caverna. Aperte o botão A quando parar com seu barco.



Vá até a loja de Brash, na fase Kremwood Forest. Ele ficará furioso e esmurrará tanto o balcão que vai fazer cair um tronco na correnteza e

criar um caminho para outra caverna escondida.



Fundador
VICTOR CIVITA (1907-1990)

Presidente
Richard Civita

SUPER ESPECIAL
GAMEPOWER

Nº 2 - JANEIRO DE 1997

DIRETORA DE PERIÓDICOS
Vera Helena M. Gomes

REDAÇÃO

Editor Executivo: Marcelo Morales
Editor-Chefe: Rubem Barros
Editor Assistente: Akira Suzuki
Chefe de Arte: Karen Colosso
Assistente de Arte: Mônica Maldonado
Assistentes Editoriais: Fabiano Ricardo Ximenes, Mércia Pereira da Silva
Redatora: Ana Luísa Ponsirenas
Consultores: Ricardo Ponsirenas, Maurício Pancheri (Jogos), Maximilian Winter (texto)
Jornalista Responsável: Marcelo Morales

COMERCIAL

Gerente: Francesco Civita
Gerente de produto: Martin Frankenberg

ASSINATURAS

Gerente: Vicente Argentino Neto

PUBLICIDADE

Gerente: Reginaldo Andrade
Contatos: Adriana Moya, Fernando Porrino, Mauro Sannazzaro

PROMOÇÃO E PROPAGANDA

Gerente: Gilda Rezende Lugarini

PRODUÇÃO:

Gerente: Sean Ament

Diretor responsável:
João Paulo de Jesus Lopes

Diretoria:

Ibsen Spartacus Petrópolis,
Plácido Nicoletto, Shoji Ikeda e
Vera Helena M. Gomes

SUPERGAMEPOWER ESPECIAL (ISSN 1413-8301) é uma edição especial de SuperGamePower, publicação mensal da NOVA CULTURAL - DIVISÃO DA CLC - Comunicações, Lazer, Cultura S/A. **Redação e Correspondência:** Al. Min. Rocha Azevedo, 346 9º andar CEP 01410-901 - São Paulo, Brasil. **Telefones:** Central de Atendimento: (011) 3061-3111; Fax: (011) 282-7003; Telex: (011) 31747; **Redação:** (011) 3061-3644, ramal 264; Caixa Postal 9442 SP CEP 01051; **Publicidade:** (011) 3061-3644, ramais 263/293/183.

Impressa na Globo Cochran Gráfica, rua Joana F. Storani, 646, Vinhedo. Distribuída com exclusividade no Brasil pela DINAP S/A Distribuidora Nacional de Publicações.

Números Atresados (as 6 últimas edições recolhidas, mediante disponibilidade de estoque), ao preço da última edição em banco, mais 30% para despesas de postagem nacionais e manuseio, para despesas de postagem internacionais consultar nossa central de atendimento, por intermédio de seu jornalista ou no Distribuidor Dinap S/A - Caixa Postal 2505, Osasco SP; Fone (011) 868-3018, dinap.na@email.abril.com.br e <http://www.dinap.com.br>. O pagamento poderá ser feito através de cheque nominal ou pelos cartões: Visa, Creditcard, Diners, Solla e American Express.

CENTRAL DE ATENDIMENTO AO ASSINANTE

Para quaisquer informações escreva para Nova Cultural, a/c: Central de Atendimento ao Assinante - Al. Min. Rocha Azevedo, 346 - CEP 01410-901, S. Paulo, SP, ou ligue para (011) 3061-3111 de 2ª a 6ª feira, das 8h às 19h, ou use o fax (011) 853-7392. A Nova Cultural garante aos assinantes desta publicação a restituição em reais de parte do preço já pago, correspondente aos exemplares não entregues, devidamente corrigido monetariamente, em caso de descontinuação da publicação. Ao fazer sua assinatura, exija o credencial do vendedor e pague sempre com cheque nominal mediante recebimento do primeiro via de nosso pedido de venda.

PROGAMES

Natal legal é na PROGAMES!

Já está na hora de começar a pensar em diversão, presente, talvez aquele video game novo... aqueles jogos... Passe em uma loja PROGAMES, conheça as últimas novidades e faça seus sonhos virarem realidade!

Solicite informações sobre nosso sistema de Franchising, e seja você também um Franquiado PROGAMES.

Depto. de Franchising - Rua Pio XI, 656 - Alto da Lapa - SP
Cep 05060-000 - Tels. (011) 3641-0444 / 831-0444



CIDADE DE SÃO PAULO

LAPA - R. Pio XI, 656 - Tel. (011) 3641-0444 / 831-0444
SANTANA - R. Voluntários da Pátria 3229 - Tel. (011) 950-6329
PINHEIROS - Rua Lisboa, 344 - Tel. (011) 280-3220
IPIRANGA - R. Agostinho Gomes, 1583 - Tel. (011) 273-6784
MOÓCA - R. Juventus, 831 - Tel. (011) 591-0039
V. OLIMPIA - R. M. Jesuíno Cardoso, 584 - Tel. (011) 829-1142
V. CARRÃO - Pça. Aurélio Lombardi, 62 - Tel. (011) 295-1190
MOEMA - Al. dos Arapanés, 785 sala 1 - Tel. (011) 536-0529
V. FORMOSA - Rua Saigon, 154 - Tel. (011) 6918-9117
JD. SÃO BENTO - R. Dr. Cesar, 1180 1º andar - Tel. (011) 681-6392
PENHA - R. Nunes Siqueira, 100 - Tel.: (011) 293-5084
POMPÉIA - R. Desembargador do Vale, 115 - Tel.: (011) 62-1125
ÁGUA RASA - Av. Álvaro Ramos, 2171 - Tel.: (011) 693-7813
STO AMARO - Av. Adolfo Pinheiro, 1037 - Tel.: (011) 523-9657
VILA MARIA - R. Araritaguaba, 1118 - Tel.: (011) 954-5968
JABAQUARA - Av. Miguel Stéfano, 240 - Tel.: (011) 578-6353
PARAÍSO - R. Abílio Soares, 516 - Tel.: (011) 884-0404

GRANDE SÃO PAULO

GUARULHOS - Av. Paulo Faccini, 525 1º and Tel. (011) 209-0971
S. B. DO CAMPO - R. Municipal, 446 - Tel. (011) 452-2612
OSASCO - R. Narciso Sturlini, 448 - Tel. (011) 705-2701
DIADEMA - R. Antonio Dias Adorno, 344 - Tel. (011) 746-1986
SUZANO - R. Benjamin Constant, 1093 - Tel.: (011) 477-6350

INTERIOR DE SÃO PAULO

RIBEIRÃO PRETO - R. Floriano Peixoto, 905 - Tel. (016) 625-8094
MARÍLIA - Av. Vicente Ferreira, 597 - Tel.: (014) 422-4019
S.J. CAMPOS - Av. Dr. Adhemar de Barros, 1319 - Tel (0123) 41-7250
OURINHOS - R. Nove de Julho, 189/B - Tel. (0143) 22-2424
INDAIATUBA - R. Padre Bento Pacheco, 1313 - Tel. (019) 875-3025
PIRACICABA - R. Gov. Pedro de Toledo, 1765 - Tel (0194) 34-7179
CAMPINAS - Rua dos Alecrins, 597 - Tel - (0192) 55-2545
ITÚ - Rua Santa Rita, 1104 - Centro
SALTO - R. Itapirú, 158 - Centro
SOROCABA - R. Santa Clara, 266 - Tel. (015) 231-9740
S. J. RIO PRETO - R. XV de Novembro, 3367 - Tel.: (017) 232-5920

OUTROS ESTADOS

BRASÍLIA

ASA NORTE - SCLN 313 - BL-E Loja 64 - Tel: (061) 274-3311

MATO GROSSO

CUIABÁ - Av. Pres. Castelo Branco, 1268 Loja 4 - Tel.: (065) 624-0063

MINAS GERAIS

POUSO ALEGRE - R. Cel. Otávio Meyer, 160 - L. 130 - Tel.: (035) 421-7693
BELO HORIZONTE - R. Pernambuco, 1312 - Tel.: (031) 282-0884

PARAÍBA

JOÃO PESSOA - Av. Nego, 200 Sala 112 - Tel: (083) 226-2369

PARANÁ

CASCADEL - R. Mato Grosso, 2610 - Tel.: (045) 223-2420

CURITIBA

BATEL - Av. Sete de Setembro, 4132 - Tel.: (041) 224-1235
JUVEVÊ - R. Manoel Eufrásio, 826 - Tel.: (041) 253-3008
ÁGUA VERDE - Av. República Argentina, 1534 - Tel.: (041) 244-4667

RIO DE JANEIRO

MEIER - R. Ana Barbosa, 47 - Loja 106 - Tel: (021) 596-2111
ILHA DO GOVERNADOR - R. Eng. Coelho Cintra, 10 - (021) 462-0657
BOTAFOGO - R. Voluntários da Pátria 459 - Tel.: (021) 266-7079
TIJUCA - R. Pinto de Figueiredo 42 S/L - Tel.: (021) 228-3043
BONSUCESSO - R. Adail, 24 - Tel.: (021) 290-4251
NILÓPOLIS - R. Antonio José Bittencourt, 124 - Tel: (021) 691-0417
CAMPOGRANDE - Estrada do Mendanha, 660

RIO GRANDE DO SUL

PORTO ALEGRE
HIGIENÓPOLIS - Av. Plínio Brasil Milano, 806 - Tel.: (051) 343-9158

SANTA CATARINA

FLORIANÓPOLIS
TRINDADE - R. Lauro Linhares, 1018 - Tel.: (048) 233-2488

SERGIPE

ARACAJÚ
SÃO JOSÉ - Av. Barão do Maruim, 943 - Tel.: (079) 222-0699

The Future Is Now

SNK

NEO
GEO

Pode sentir o calor!!

THE KING OF
Fighters 96™



**A maior possibilidade de selecionar as batalhas da história!
Escolha 9 times e 27 jogadores!**

