

PG
Engine

HE
system

獣王記



© SEGA 1988 NEC Avenue 1989

HuCARD



おめでとうございます。NECアベニューのCD-ROM²用ソフト
“獣王記”をお買いになった時から、あなたはすでに幸運を手にして
います。その幸運をいつまでも逃さないためにも、この「取扱説明
書」をよくお読みいただき、正しい使用方法でお楽しみ下さい。

1

精密機器ですので、極端な温度・湿度条件下での使用や保管、直射日光、および強いショックを避けてください。また、カードを折り曲げたりもしないでください。

2

端子部（カードの金属部分）に触れたり、水にぬらす等して汚さないでください。

3

シンナー、ベンジン等の揮発油でふかないでください。

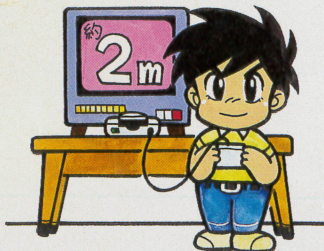


4


目の健康のため、テレビ画面からは、なるべく離れて（2メートル程度）プレイしてください。

5

長時間プレイする場合は、健康のため、1時間ごとに5～10分の小休止をとってください。



※品質には万全を期していますが、万一製品に当社の責任による不都合がありました場合、新しい製品とお取りかえいたします。それ以外の責任はご容赦ください。※このソフトを当社に無断で複製すること、及び賃貸業に使用することを禁じます。



まだ、天も地も混沌こんとんとしていた頃、獣人族と呼ばれる種族しゅうにゅつがいた。その超越した能力で地上を制した彼等は、その力ゆえに神々の怒りに触れ、石碑せきいの中に封印されたのであった。そして千年が流れた。

長い平和の影で闇がうごめき始めていた。何故ともなく現われた魔神の手によって、大神ゼウスの娘、アテナが黄泉の底へと連れ去られてしまったのだ。ゼウスは困惑した。かつて強大な力をもって全世界を統べていた神々も、悠久の平和の中で、戦う力を失っていたのだ。こうしている間にも魔神はその勢力を広げてゆく。万策尽きたゼウスの脳裏のうりに獣人族の事が浮かんだ。かつて、自らの手で封じ込めた、この世で最も勇猛な種族、獣人族の事が……。

● 画面説明

ライフゲージ

敵の攻撃を受けると減ってゆき、全て消えると獣人を一人失います。獣人が全滅するとゲームオーバーです。

(これらは全て、1プレイヤー側のものです)

獣人の残り数

スコア(得点)



● 操作方法

SELECTボタン

RUN と同時に押すと、リセットがかります。



① ボタン：パンチ、アタックAに使います。

② ボタン：キック、アタックBに使います。

十字キー：獣人の移動に使います。

左右……獣人が左右に移動します。

上……ジャンプに使います。長く押すとハイジャンプします。

下……しゃがみます。下を押したままキックすると、寝ころんで上方に攻撃します。

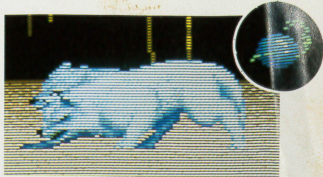
RUNボタン：ゲームスタート、ポーズ(一時停止)に使います。

● マルチタップで2人同時プレイ

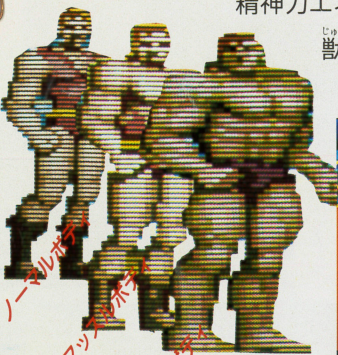
マルチタップ(別売)の①と②にパッドを差し込み、②のパッドのRUNボタンでスタートすると、2人同時プレイが楽しめます。

ひ
● 秘められた能力、超獣化現象！

白い狼(アルビノ・ラスケルトウルフ)の体内に
にあるスピリットボールを吸収することにより
精神力エネルギーが増大し
獣化が始まります。



アルビノ・ラスケルトウルフ



ノーマルポスター
マックスポスター
マキシムポスター

3つ目のスピリットボールを
取った時、鋭い叫びと共に人
の知能と獣の力を合わせ持っ
た獣人が誕生するのです。



獣人族は超獣化すると様々な超能力を使える様になります。

青文字……アタックA。①ボタンを使用。

赤文字……アタックB。②ボタンを使用。

ウェアウルフ



ファイヤーボール
腕の先から放つ火の玉。



フラッシュアタック
強力な飛び蹴りで敵をなぎ倒す。

ウェアドラゴン



サンダースマッシュ
パンチと共に電撃を放つ。



レイ・バリア
全身から放射する雷のバリア。

ウェアベア



ペトリブレス
これに触れるものは
全て石化する。



スピンボンバー
超高速で回転し、敵を打ち砕く。

ウェアタイガー



ソニックムーブメント
広範囲に広がりながら
飛んでゆく衝撃波。



ヴァーティカルレインパルス
上下の敵を抹殺する飛の蹴り。

じゅうじん

まじんたち

● 獣人の行く手をはばむ魔神達!



女神アテナを救い出すためには、5つの世界を制覇しなければなりません。各世界では、それぞれ異なる魔神達が獣人の行く手をはばみます。



魔神はプレイヤーが人間のままとそのまますべてゆきませんが、プレイヤーが獣化していると正体を現し、襲いかかって来ます。(獣化していなくても、3回目には襲いかかって来ます。)



● 急げ! 捕らわれのアテナの下へ。

アテナは今、悪魔の儀式によって一羽の鳩に変えられようとしている。獣戦士に残された時間は、もうわずかなのだ。

● コンティニューは2回まで。

ゲームオーバー後、デモプレイに移る前に、十字キーで▶マークを"CONTINUE"に合わせて[RUN]を押せば、コンティニューが出来ます。この時も、1プレイヤーのパッドの[RUN]を押すと1人プレイ、2プレイヤーのパッドの[RUN]を押すと、2人同時プレイになります。



STAFF

Executive Producer
SHIGENOBU NANBU

Producer
TOSHIO TABETA

Director
TAKASHI OZAMA

Programmer
HIDEKI MESUDA

Graphic
YASUNORI TAKAHARA

Music
METAL YAMASHITA
FUMINA MUROHOSHI

Assistant
CHIEKO OCHIAI
HIROSHI MATSUDA

Special thanks to
NORIYUKI WATANABE
YOSHIKO ISHIBASHI
FUMIKO SUZUKI

NEC NECアベニュー株式会社

東京都千代田区麹町2-14-2 麹町NKビル 〒102
(03)265-6110

本商品に関するお問い合わせは
テープサービス

(03)288-0330
(03)288-0880