

Processing Alive

TRANSER

Nuclear Format

Access

VACCINE BULLET

Business-Net

ExistenT OrdeR

NIGHT STREAM

Parasite-Virus

Z(hinell

ARTIFICIAL INTELLIGENCE

PARITY CHECK

Resort-Net

13 MONKEYS

Merry Coke

REPLACER

Rise

Squad Team for Alert
to Network Destruction

Terraless-Net

GRID

Nuremberg Incident

LEMURIA

CYBERNOLOGY

History-Net

PHOBOS 7

Blue Metal

ITERID effect

Dive

RED CLAW

MARS TERRAFOMING

PROGRAM

cyberPARTS

Fantasy-Net

NOA9000

device

Net ARMY

RECALLID

Justice-Net

cardiogrammer

STAND NET AGENT

COLDIAK theory

inter LIBRARY

Rellive-Net

Cyber Jail

Memoriruminator

YASUSHI NIRASAWA

Favourite Blue

SERGE

ERIKA

& U.....



© 1997 HUDSON SOFT

感谢BABY提供书籍
梦回三国扫描制作

VIRUS

BACKGROUND

序言

在 22 世紀，人類建造了稱為「電腦網絡」的新世界，他們將自己的身體和思想轉變成數據，以潛行到由電腦創造與真實世界完全一樣的電腦網絡世界裏去，無論是愛、恨甚至乎罪惡都同樣存在着。為了消滅突然出現的致命性病毒，隸屬於特種部隊 BLUE METAL 的沙治與其同伴於是潛行進電腦網絡內，可是部隊卻被徹底擊潰，而沙治的克長里昂則不知所蹤，為了找尋他的

下落與及將這病毒案件偵破，沙治加入了專門對付破壞網絡秩序的 STAND。後來，有一名潛進了

FANTASY-NET 的 17 歲少女被發現與傳送器失去聯絡，而故事亦以這件失蹤事件作開端……



電腦空間

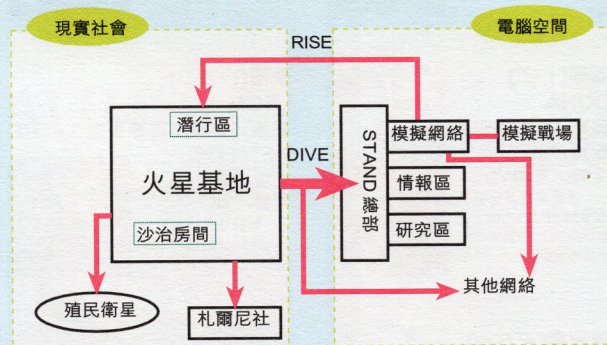
普遍來說，電腦空間 PROCESSING ALIVE 本身就是另一個社會，只要接上網絡便能看到各種似曾相識的東西，除了環境本身外就連人類的身體也被數碼化。

雖然這是一個實際上不存在的幻想電腦空間，可是人類的五感會忠實地重現，而且在電腦空間內所做的是能帶回現實世界，例如在電腦空間內受傷返回現實時傷處是仍會

存在的，至於最可怕的是在電腦空間死去時，縱使在現實世界肉身是如常運作，但腦部的機能就會停止，所以它是一個既虛幻得來相當真實的世界。

電腦網絡

只要將眾多電腦連在一起，令其資料能來往自如就是電腦網絡，若擁有網絡的電腦與碟型天線連接起來，就可憑天線取得更多情報，由國家機密以至色情資料等等，而將資料統一起來亦代表將另一個世界的「門」打開。遊戲中出現的電腦網絡亦與真實情況相似，由札爾尼社經營以使用目的來劃分的電腦網絡與其他網絡連接着，不過開啟那「門」的並不是騎士或淑女，而是進行破壞的侵略者，他們更改和破壞資料令電腦病毒不斷散發出去，因此在這數字世界裏是不會有平穩無事的環境。



組織

由於不同的人種會有不同的思想鬥爭，所以世界才會被製造出來。在遊戲的世界裏存在着現實世界和電腦空間這兩個不同的世界，另外

還分為火星和地球兩個部份，地球除組織了獨立政府外還擁有自己的軍隊，從此再沒有在國土的劃分，改以惑星作為單位，世界因而進入了星際化時代。在火星理所當然的

是經濟活動不足，札爾尼社為統一管理火星的網絡，必須比地球企業取得更大收益，可是網絡發達會引起新的犯罪形式，因此出現專門的電腦軍隊和警察。

札爾尼社

統一管理了火星網絡的巨大企業，技術比起地球企業為優勝，不過在政界上卻傳聞它對抗企業用的妨礙工作……



電腦軍

由基利大佐率領專門負責網絡災害對策的軍隊，使用被稱為AIS的電腦軍人於電腦空間戰鬥，至於在火星網絡所管轄的電腦軍則全由火星政府控制。



STAND

專門逮捕網絡犯罪者的電腦空間調查機關，搜查員均有和火星政府直接簽約，擁有逮捕疑犯與及進行搜查的特權。



BLUE METAL

主角沙治所隸屬的軍隊，正名是「連邦宇宙軍海兵隊所屬第一大隊第十三獨立分隊」，在現實世界曾立功不少。

電腦監獄

專門拘留一些嚴重犯罪者與終身監禁犯罪者的特別地方，服役犯人不准在腦空間內升起 (RISE)，是一間防衛嚴密的監獄。

CHARACTERS



艾莉嘉(エリカ)
ERIKA CRESSFIELD
職業 / STAND 搜查官

性別 / 女
年齡 / 20

身為STAND搜查官與沙治的拍檔，外表看來雖然很年輕可是已有3年的工作經驗，擅長操作電腦情報，是一名活潑的行動派；對前任拍檔的殉職非常介懷。



沙治(サージ)
SERGE SHADIX
職業 / STAND 搜查官

性別 / 男
年齡 / 22

本故事的主角，為前聯邦宇宙軍BLUE METAL軍曹，因病毒事件而退役調職至STAND，性格率直帶來帶點衝動，重視本能上的直覺，遇上困難時克服力很強。



美露迪(メロディ)
MELODY

職業 / STAND 專用AI 操作員
性別 / 沒有
年齡 / 沒有

外表為少女但實際卻是由人工智能構成，系統為麥諾頓博士的作品，執行任務時完全沒有感情。



雅殊(アッシュ)
ASHKENAZY CHANZC

職業 / STAND 研究員
性別 / 男
年齡 / 24歲

持着理學博士、電腦工學碩士和情報工學碩士頭銜的萬能型電腦程式設計師，討厭軍人。



基拔(外號微笑)(スマイリー)
GARIBIRD LEGNARD

職業 / STAND 搜查官
性別 / 男
年齡 / 25

與沙治同樣曾為BLUE METAL的隊員，戰鬥能力極高，無論是射擊抑或肉搏戰都很在行。



當娜(ドナ)
DONA

職業 / 情報提供者
性別 / 女
年齡 / 不明

隱藏着許多秘密的情報提供者(VIOLET)，專門向STAND提供有關隱藏網絡等資料。



里昂(レオン)
LEON

職業 / 聯邦宇宙軍少尉、BLUE METAL 隊長
性別 / 男
年齡 / 28

曾獲得不少勳章的優秀軍人，沙治的兄長，在病毒戰鬥中於網絡失蹤達3個月，至今仍未甦醒。



基利大佐(ゲイリー)
WOLFGANG GARY

職業 / 火星電腦軍網絡災害對策部門負責人
性別 / 男
年齡 / 51

隸屬於火星電腦軍的軍官，採用高壓手段來處理案件，常與STAND因搜查權而進行對抗。



阿姆露(アムル)
AMRE

職業 / FANTASY-NET 居民
性別 / 女
年齡 / 不明

居住在FANTASY-NET的意識體，喜愛作鬼子打扮，手持蟲殼盾與劍之原因不明。



莎莉(シェリー)
SHERRY SIMPSON

職業 / 電腦犯罪者
性別 / 女
年齡 / 26

曾是電腦工學技術者，現利用其知識進行電腦犯罪活動，向STAND提供情報的意圖則不明。



札爾尼(ツアインル)
BENGELO VON ZAHINELL

職業 / 札爾尼社董事
性別 / 男
年齡 / 59

經營火星網絡的札爾尼社的社長，他在學生時代便創辦了該社，藉着麥諾頓博士來開發網絡的OS。



麥諾頓博士(マクノートン)
ABRAHAM
MCNAUGHTON

職業 / 電腦犯罪者
性別 / 男
年齡 / 51

電腦空間的權威，火星網絡史上的最大犯罪者，被起訴案件達75件以上，現正被囚禁在電腦監獄內。



II-10 KARK(II-10 カーク)
職業 / 火星黑幫首領
性別 / 男
年齡 / 不明

以TERRALESS NIGHT作為根據地的火星黑幫首領，曾有電腦犯罪者的經歷。



積爾神父(ジル)
FATHER JILL

職業 / RELIVE-NET 管理者
性別 / 男
年齡 / 不明

經常帶着濃厚表情 RELIVE-NET 管理者，至於運營整個網絡所需金錢是來自那裏就不得而知。



CONTROL & BATTLE

平時畫面操作



看LOOK

觀看畫面上的特定地方，按Z就會在可作觀看的地點出現眼球標記。



談話TALK

和畫面上指定人物交談與及索取情報，按X就會在可作交談的人物上出現嘴標記。



調查USE

調查或取得畫面上的特定道具與物件，按Y就會在可作調查的物件上出現手掌標記。



道具ITEM

使用所持有的道具，按A就會出現可以使用道具一覽表的視窗。



電話PHONE

使用視像電話以和其他人物溝通，按R就會在畫面右邊出現電話的操作板。



移動MOVE

選擇移動到其他地方，按L就會出現可作移動地點的箭頭。

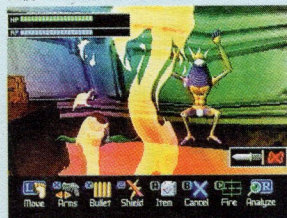


特殊畫面

在迷宮以外的AVG模式畫面中，只要按START就會出現可自由更換武器、子彈與顯示戰鬥用道具的視窗。

普通戰鬥

形式上有點像模擬戰鬥，只要留心別被敵人包圍連續猛攻便OK，若取得散彈鎗就能輕鬆地解決敵人，當危急時記着要使用道具來作回復。



攻擊FIRE

消耗3 AP

將照準移向敵人後按C就能攻擊，在頭目戰中則會以動畫形式來表達；注意當使用鎗械時是要將彈道軌跡連同計算在內的。



道具ITEM

消耗5 AP

按下A後畫面右邊就會出現目前持有可使用的補助系與召喚系道具。



改變武器ARMS

消耗3 AP

按下X後畫面右邊就會出現目前持有的各種武器，以↓↓作選擇後再按C便能轉換武器。



改變子彈BULLET

消耗3 AP

按下Y後畫面右邊就會出現目前持有的各種子彈，留意每款鎗械均有其專用子彈的。



防禦SHIELD

消耗4 AP

按下Z後就會自動張開防護網，可用來抵擋敵方的一次攻擊，無論是甚麼類型的攻擊同樣有效。



分析ANALYZE

消耗0 AP

按下R後便會調查畫面內所有病毒怪獸的能力和弱點。



逃走MOVE

消耗全部AP

按下L後沙治就會馬上逃走避開戰鬥，失敗的話便會扣掉所有AP；頭目戰不能使用。



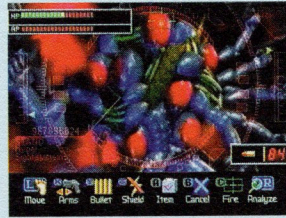
模擬戰鬥

每當返回STAND總部時，沙治可到資訊站內找美露迪去進行模擬戰鬥，方法是只要望她身後左上方的操作板，她便會詢問玩者是否想到模擬戰鬥房間去進行訓練。在過程中玩者只要將隱藏在迷宮內的所有敵人消滅就算過關，特別之處是所消耗的彈藥和道具在通過訓練時是會自動補充的，至於獎勵是提高沙治的能力1級，能力多寡是會影響到角色的攻擊力、防禦力、HP、AP和購買道具時的售價；留意當沙治到達一定等級時，便無法再進行模擬戰鬥。



頭目戰鬥

全動畫式的戰鬥，相比起對着嗶嗶們頭目戰的難度高出數倍以上，所有頭目均有三個弱點帶，並且擁有將弱點轉移的特性，若不知道敵人弱點的確實位置就無法取勝。另外，若能善用如ACCELERATE 25或網絡閃光彈等道具來協助戰鬥，便能事半功倍。



MISCELLANEOUS

召喚

在戰鬥中除了使用基本武器或投擲炸彈外，沙治還能夠以特定道具來召喚其他角色來幫助參戰，雖然

他們的攻擊力各有差異，不過確實有一定用途的。至於要使用他們的條件，除了最基本要取得特定道具外，就是要給予一筆可觀金錢他們

以作酬勞（這可不是免費午餐），另外在每場戰鬥裏每位召喚角色只能使用一次。

荒神

酬勞1000M

取得方法：在FANTASY-NET洞窟內的休憩之原裏，只要取得召喚符便能在戰鬥中叫來荒神。



兄貴

酬勞5000M

取得方法：通過夢沙灘II-10 KARK的迷你遊戲後，他便會介紹沙治到藍蜂吧去，接着在藍蜂吧若能答對兄貴們的問題，便能取得召喚他們的道具兄貴之腕輪。



積爾神父

酬勞2000M

取得方法：只要把積爾神父擊倒，就可取得能召喚他的道具積爾的聖經。



II-10 KARK

酬勞5000M

取得方法：在II-10 KARK要求沙治替他支付調校機件的費用時，只要答應他就能在戰鬥中透過視像電話召喚他來幫手。

電腦寵物

酬勞3000M

取得方法：在BUSINESS-NET服務中心裏只要觀看電子顯示版，就會發現寵物農場的話筒號碼為「3300」，這時只要打電話過去就能獲得電腦寵物拉比古和召喚他的道具換獸笛。另外，若有空閒錢的話可在平時打電話到農場去，以金錢來餵飼拉比古，當支付金錢總數達70000M時拉比古就會成長為實力極強的召喚神拉比拿。

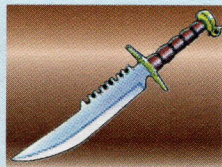


武器簡介

為更有效對付病毒怪獸，充份利用手上的武器和裝備是不可缺少的一環，以下是各種經常使用到的武器與裝備資料。

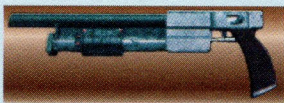
小刀(ナイフ)

沙治初期裝備的戰鬥用小刀，遊戲初期時使用。



散彈鎗(ショットガン)

命中範圍較手鎗廣的散彈鎗類械，可使用範圍較大的九粒彈或威力較大的一粒彈。



手鎗(ブラスター)

單發式手鎗，根據子彈種類來改變破壞力，可使用疫苗子彈[ワクチン]或強力的密林子彈[マグナム]。



電磁刻鏢鎗(電磁ピアシング)

沙治兄長所使用的鎗械，擁有連續發射三次的特性，有專用的刻鏢彈[ピアシング彈]發售。



REFORM 25(リフォーム25)

能回復HP至一定程度的藥物；強化版本為REFORM 100。

ACCELERATE 25(アクセラ25)

能加快AP回復程度的藥物；強化版本為ACCELERATE 100。

網絡炸彈(ネットボム)

手榴彈類型的炸彈，能對敵全體進行攻擊；強化版本為爆裂炸彈[クラッシャーボム]。

網絡閃光彈(ネットフラッシュ)

放出強烈光線，以令對手暫時停止活動能力。

商店購物

遊戲中共有5處地方發售各種道具、子彈和股票，除了股票的價格是自由浮動外，其餘道具的售價是根據沙治的等級來作決定，其算式為「實際價格=基本值×(10-等級)÷10」，至於道具的售價則為基本值÷2。

特別電話號碼

除了在遊戲中出現過的重要電話號碼外，以下還有6個特別電話號碼各位可以試試打去。

BEE ON THE NET/4622

可在遊戲初期直接去購買REFORM 100等道具的秘密商店。



BOMBERMAN/8080

爆彈人宣傳片段。

AMRE/4150

阿姆露的電話號碼。

G-G/4141

??????

DARK/9999

??????

SYU/0119

??????

惡夢般的過去

主角沙治被上次出動執行任務時隊友們被殺害的惡夢所弄醒，看過眼前的制服他回想起了尋找消失於電腦空間的兄長里昂，因而加入專門調查網絡案件的 STAND。他起床後透過左邊書桌上的立體影像播放機，來觀看里昂、海倫與其他 BLUE METAL 隊員的樣子，頓時令當時的慘烈戰況一幕幕重現眼前。



艾莉嘉登場

此時突然傳來電話聲，原來是上司 SCOW 的來電，它叫沙治盡快到 STAND 總部去報到，同時遣派了一名夥伴來幫助他，臨掛線前它提醒沙治要記得帶認識卡。這時恰巧有人按門鐘，沙治從話筒望出去發現為一名少女，按下人物確認按鈕（右邊第3個）後得知她果然是來自 STAND 的搜查官，於是按開門掣讓她進入，接着沙治由新聞中得知有一名少女在網絡裏失蹤，而他的任務則是找尋她的下落。



STAND

拾起書桌上的手鎗沙治便跟艾莉嘉出發往傳送站，傳送完畢後沙治留意到身後出現了一名陌生女子，原來她是在 STAND 裏引導與協助

沙治的 AI 美露迪，除了教如何使用視像電話外她還將模擬戰鬥的作用講述給他知。在情報區艾莉嘉將兩名操作員姬莉和瑪莉介紹給沙治認識，這時要決定跟着而來到底她倆哪個和沙治聯絡（筆者選的是姬莉）。登錄過個人資料沙治便到對面的研究區去找雅殊，他把手鎗和 10 枚疫苗子彈的樣本交給沙治使用，這樣便可到資訊站去要求進行模擬戰鬥訓練。



接受任務

順利通過模擬戰鬥沙治便回去研究區找雅殊，他把 REFORM 25 和 SHIELD PACK 交給沙治，此外還將美露迪與網絡管理者之 AI 程序原報告訴他。在情報區姬莉對沙治說在 HISTORY-NET 有 BLUE METAL 部隊受襲，接着 SCOW 將身份證明通行證和 1000M 的薪金交給沙治，並叫他到 HISTORY-NET 去看看。



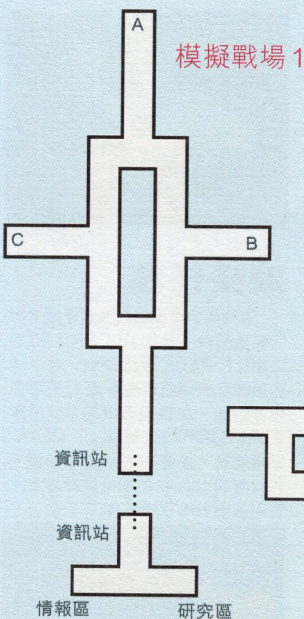
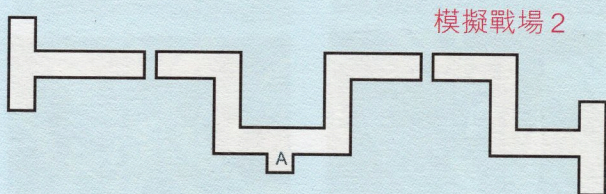
快速攻略流程

- ▼火星基地
- ▼睡房 (右)
- 看 制服
- 看 火星地圖
- 移動 左
- ▼睡房 (左)
- 移動 書桌
- ▼書桌上
- 調查 相片光碟 (藍色)
- 取得相片光碟
- 道具 相片光碟1[フォトディスク]
- 一體體影像播放機
- ▼立體影像1
- 看 里昂[レオン]的影像
- 移動 EXIT
- ▼書桌上
- 道具 相片光碟2—立體體影像播放機
- ▼立體影像2
- 看 海倫[ハレン]的影像
- 移動 EXIT
- ▼書桌上
- 道具 相片光碟3—立體體影像播放機
- ▼立體影像3
- 看 里昂的影像
- 看 海倫的影像
- 看看 微笑[スマイリー]的影像
- 看看 沙治[サージ]的影像
- 看看 艾朗[アロン]的影像
- 看看 歷古[リック]的影像
- 看看 馬殊[マシュー]的影像
- 移動 EXIT
- ▼書桌上
- 移動 EXIT
- ▼睡房 (左)
- 移動 右
- ▼睡房 (右)
- 移動 客廳 (前)
- ▼客廳 (右)
- 調查 熒光屏
- 談話 SCOW × 2
- 移動 左
- ▼客廳 (左)
- 移動 睡房 (前)
- ▼睡房 (右)
- 移動 左
- ▼睡房 (左)
- 移動 書桌上
- ▼書桌上
- 調查 認識卡
- 取得認識卡
- 移動 EXIT
- ▼睡房 (左)
- 移動 右
- ▼睡房 (右)
- 移動 客廳 (前)
- ▼客廳 (右)
- 調查 話機機
- ▼話機前
- 談話 艾莉嘉[エリカ]
- 調查 人物確認按鈕
- 談話 艾莉嘉—STAND
- 調查 開門按鈕
- ▼客廳 (右)
- 談話 艾莉嘉
- 調查 熒光屏
- 談話 艾莉嘉—失蹤者 × 2
- 談話 艾莉嘉—病毒[ウイルス] × 2
- 談話 艾莉嘉—網絡[ネット] × 2
- 移動 過道 (前)
- 取得手鎗[ハンドガン]
- ▼插片式迷宮畫面 (自動)
- ▼傳送站[トランスポッド]
- 看 傳送器[トランサー] (左) × 2
- 看 艾莉嘉
- 移動 傳送器
- ▼傳送器內
- 道具 認識卡—插話槽—STAND 總部
- ▼STAND 總部
- ▼資訊站[インフォメーション]

- 談話 美露迪[×ロディ]
- 看 沙治的服裝
- 道具×2
- YES×3
- 談話 美露迪×3
- 移動 EXIT
- ▼多邊形迷宮畫面
- ▼情報區INFORMATION
- 談話 艾莉嘉
- 看 姬莉
- 看 瑪莉
- 看 姬莉OR瑪莉
- 談話 姬莉/瑪莉
- 談話 姬莉/瑪莉→STAND×2
- 談話 姬莉/瑪莉→AI
- 談話 姬莉/瑪莉→病毒
- 看 頭、手、制服、熒光屏
- 談話 姬莉/瑪莉
- 移動 EXIT×2
- ▼多邊形迷宮畫面
- ▼研究區LABORATORY
- 談話 雅殊[アッシュ]×3
- 取得BLASTER[プラスター]・疫苗子彈[ワクチン弾]×10
- 看 熒光屏
- 談話 雅殊
- 移動 EXIT
- ▼多邊形迷宮畫面
- ▼資訊站
- 移動 美露迪
- 談話 美露迪
- ▼模擬戰鬥房間[シミュレートルーム]
- ▼多邊形迷宮畫面
- ▼資訊站
- YES
- 移動 EXIT
- ▼多邊形迷宮畫面
- ▼研究區
- 看 熒光屏×2
- 取得REFORM 25[リフォーム25]與SHIELD PACK[シールドバック]
- 談話 雅殊
- 談話 雅殊→AI×4
- 談話 雅殊→網絡
- 移動 EXIT
- ▼多邊形迷宮畫面
- ▼情報區
- 談話 姬莉/瑪莉×2
- 看 熒光屏
- 談話 姬莉/瑪莉→病毒×4
- 談話 姬莉/瑪莉→STAND
- 談話 姬莉/瑪莉→網絡×2
- 談話 SCOW
- 談話 SCOW→STAND×3
- 談話 SCOW→病毒
- 談話 SCOW→網絡
- 談話 艾莉嘉
- 談話 姬莉/瑪莉
- 移動 EXIT
- ▼資訊站
- 移動 NET JUMP→HISTORY-NET
- ▼SAVEPOINT (1)
- ▼HISTORY-NET[ヒストリーネット]
- ▼多邊形迷宮畫面
- ▼資訊站
- 道具 分析器[アナライザー]→AI接待員殘骸
- 電話 STAND總部[0110]
- 移動 EXIT
- ▼多邊形迷宮畫面
- ▼金字塔[ピラミッド] (前方)
- 調查 炸彈[ボム]×2
- 取得網絡炸彈[ネットボム]
- 移動 前
- ▼金字塔 (內部)
- 看 彈匣
- 道具 分析器→彈匣
- 移動 EXIT×2
- ▼多邊形迷宮畫面
- ▼摩埃像[モアイ]
- 看 怪物屍體
- 道具 分析器→怪物屍體
- 調查 炸彈×2
- 取得網絡炸彈
- 移動 EXIT

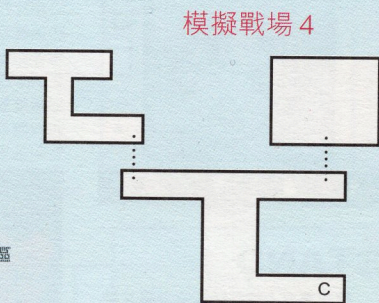
搜索殘骸

在 HISTORY-NET 沙治和艾莉嘉找到被病毒所侵害的 AI 接待員殘骸，於是他致電給 STAND 總部叫美露迪將往返這裏的通道暫時解封，接着他們在金字塔和摩埃像發現有空彈匣和怪物屍體，認為這兒可能曾展開過戰鬥。沿途拾取過數枚炸彈，沙治在神殿內左邊房間的陰影處找到敵人，雖然將它擊倒可是仍無法拯救被它吸掉的 BLUE METAL 隊員。



總部

STAND 總部



★ BOSS BATTLE ★

VS BLUE METAL

雖然只是第一章，可是若不知道頭目角色的弱點分佈或裝備不足的話，要戰勝實在非常困難。BLUE METAL和其他頭目相同，當被傷至一定程度時就會改變弱點，此外其攻擊分為破壞力較次的普通攻擊和超強力的特殊攻擊，如被其特殊攻擊命中則起碼被扣去半行能源，因此要經常留意 HP 值，有需要便使用 REFORM 25 來補充。只要順着右胸、右肩和頭部以 BLASTER 手

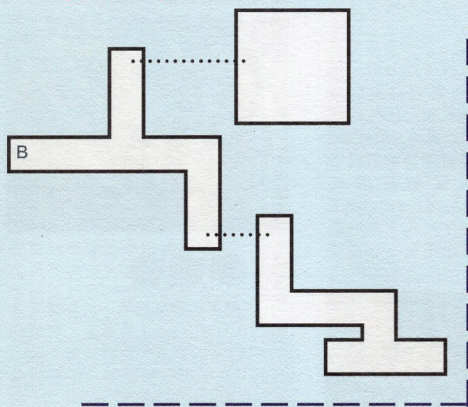


鎗對付它，不一會便能獲勝。

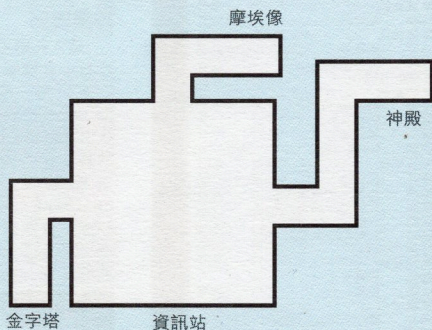


- ▼多邊形迷宮畫面
- ▼神殿
- ▼多邊形迷宮畫面
- ▼房間2 (左)
- 看 怪物屍體
- 道具 分析器—怪物屍體
- 看 資料裝置殘骸
- 看 分析器—資料裝置殘骸
- 調查 資料裝置
- 調查 播放按鈕
- 移動 EXIT
- ▼播片式迷宮畫面
- ▼房間1 (中央)
- 看 怪物屍體
- 道具 分析器—怪物屍體
- 道具 分析器—彈匣
- 調查 彈匣
- 取得疫苗子彈×10
- 移動 EXIT
- ▼播片式迷宮畫面
- ▼房間3 (右)
- 調查 炸彈×2
- 取得網路炸彈
- 看 陰影部份
- ▼頭目戰 對BLUE METAL
- ▼SAVEPOINT (2)

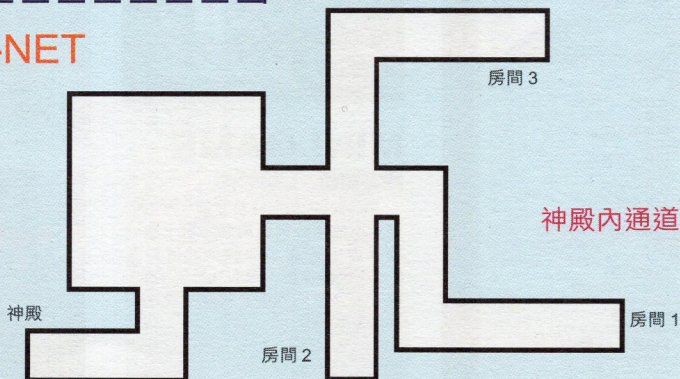
模擬戰場 3



HISTORY-NET 內部



HISTORY-NET



快速攻略流程

- ▼STAND總部
- ▼多邊形迷宮畫面
- ▼研究區
- 談話 雅珠
- 移動 EXIT
- ▼多邊形迷宮畫面
- ▼情報區
- 談話 姬莉 / 瑪莉 × 2
- 談話 姬莉 / 瑪莉 - 網絡
- 談話 姬莉 / 瑪莉 - 病毒
- 談話 姬莉 / 瑪莉 - 情報屋
- 談話 姬莉 / 瑪莉 - 失蹤者
- 談話 姬莉 / 瑪莉 - 札爾尼社[ツアイ
- 談話 姫莉 / 瑪莉 - 札爾尼社[ツアイ
- 電話 ノル1 × 2
- 電話 札爾尼社 [2100]
- 移動 EXIT
- ▼情報站
- ▼移動 RISE
- ▼火星基地
- ▼停車場
- 調查 土星行動車(マーズウォーカー)
- ▼SAVE POINT (3)
- ▼札爾尼社
- ▼札爾尼社接待處
- 談話 接待員
- 道具 認識咭
- 看 各個地方
- 移動 石
- ▼休憩室
- 移動 禮樓
- YES
- GAME 神經衰弱
- 移動 EXIT
- 移動 電梯(左)
- ▼電梯前
- 移動 電梯內
- ▼電梯內
- 調查 操作密碼
- GAME 輸入密碼
- ▼移動(內部)
- ▼秘書室
- 道具 認識咭
- 談話 秘書 × 4
- 看 各個地方
- 移動 社長室(右)
- ▼社長室
- 道具 認識咭
- 談話 札爾尼 - 網絡 × 4
- 談話 札爾尼 - 病毒 × 2
- 談話 札爾尼 - NOA9000
- 談話 札爾尼 - 失蹤者 × 2
- 移動 EXIT
- ▼秘書室
- 談話 秘書 × 2
- 移動 電梯
- ▼電梯內
- 調查 操作板 [6] (電腦室)
- ▼移動(內部)
- ▼電腦室
- 道具 認識咭
- 談話 技師 - 網絡 × 2
- 談話 技師 - 病毒 × 3
- 看 NOA9000
- 移動 電梯
- ▼電梯內
- 調查 操作板 [12] (傳送站)
- ▼移動(內部)
- ▼傳送站
- 道具 認識咭
- 談話 社員
- 調查 傳送站 × 2
- ▼傳送站開放
- 談話 社員 - 失蹤者
- 調查 熒光屏
- 談話 社員 - 網絡
- 看 少女的樣子
- 移動 EXIT
- ▼SAVE POINT (4)
- ▼火星基地
- ▼傳送站
- 移動 傳送器(前)
- 道具 認識咭 - 插咭槽
- ▼CULTURE-NET
- ▼多邊形迷宮畫面
- ▼CINEPARK[シネパーク]
- 談話 網絡經理(下稱NM)
- 道具 認識咭 - NM
- 談話 NM - 失蹤者 × 2
- 移動 EXIT × 2

調查札爾尼社

在總部沙治問姬莉有關方面會如何應付被病毒污染的網絡，她說只要將網絡完全初期化就能徹底消滅所有病毒，不過連網內的文化遺產也會隨之消失。接著有一個匿名通訊強行進入基地，告之札爾尼社內潛伏了病毒怪獸，並且和昨天的網內失蹤事件有關，沙治於是以太電話聯絡札爾尼的秘書要求見面。



MINI GAME

神經衰弱

進入札爾尼社後，沙治在休憩室可和一台機械人進行神經衰弱。玩法方面和一般的神經衰弱有些分別，玩家需要將兩枚相同花款的咭找出才可得分，例如葵扇A加葵扇4就有5分，不過亦有機會抽到特別功能的咭，像重新洗牌的SHUFFLE、分數加倍的DOUBLE和倒扣分數的JOKER等。有一點要提醒大家，就是勝出也不會有特別事件的……



MINI GAME

輸入密碼

在通往札爾尼社長室前，沙治需要找出他所位於的層數才可，根據指示牌上的顯示他的房間層數是F，不過操作板上只有0至9的數字鍵，那又怎能到達F樓呢？原來這裏的層數是以16進制來表示，因此F樓即是15樓，玩者只要在操作板輸入「15」便可。



社長之言

經過一輪通傳後沙治終於走到社長房，札爾尼說其公司屬下的3個網絡由超級電腦NOA9000所管理，理應不會被病毒入侵，至於發生事故的網絡則因定期維修而暫時關閉。在電腦室技師說中了病毒的人為進行繁殖而增加使用主電腦的次數，而在傳送站負責人指出雖然少女還未尋回，不過她的腦細胞仍是生存的，沙治隨後決定回總部以傳送器出發調查。



科學盛會

在總部的傳送器前，沙治選擇先到CULTURE-NET去調查，在資訊站NM(網絡經理)告訴他那失蹤少女最後是出現在神聖湖，至於詳細情況則不可透露。接著在BUSINESS-NET沙治發現這兒剛巧舉行一個防病毒經銷展，四周參觀後在服務中心找到助理NM，在她的協助下終於找到這裏的NM，除打開了FANTASY-NET外還得到地圖。



MINI GAME

浮島迷宮

在 FANTASY-NET 的入口沙治被阿姆露戲弄得七孔生煙，在沒有指引的情況下他們需要通過這個迷陣。版圖上合共有 9 個浮島，其中有幾個島之間是設有看不到之隱形橋的，移動時如沒有經過隱形橋就會掉到谷底去，需要由頭行過。至於正確的行法，若一開始對着的是北面，只要順着西、北、東、東、北的次序來移動便 OK。



MINI GAME

說話遊戲

在不淨之森沙治再遇阿姆露，她為阻攔沙治於是想出一個 IQ 題來考他，問題是「貓、狸貓和狗各有 20 枚寶石，貓將 10 枚寶石送給狗當作禮物，狸貓將狗目前所持有寶石數量的一半送給他，深受感激的狗於是把現時狸貓和貓合計的寶石送給他倆做禮物，狡猾的狸貓趁機將樹葉混入寶石堆裏，然後把 30 枚寶石送給貓，後來貓發現其中 12 枚寶石為樹葉所變，那麼狸貓現時持有多少枚寶石？」正確答案是 12 枚，答對後她便會向沙治攻擊，不過現在一定會戰敗。



MINI GAME

進入 FANTASY-NET 後，沙治遇到一名身穿兔子服裝的少女阿姆露，雖然想找她做響導可是被她耍得團團轉，結果左右跳躍一回後才能通過浮島迷宮。在瀑布區域沙治四處走動找賢龍和仙龜等 AI 生物談話，取得樂譜棒和奧卡利拿笛等寶

物以換取 3 個氧氣筒，留意在水中若氧氣用盡就會強制升回水面，最後在遺跡內找到那名被病毒侵佔的少女。



MINI GAME

阿姆露的戰鬥

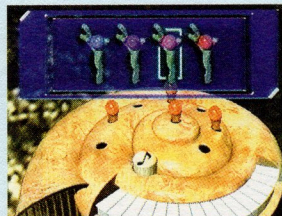
為了打敗阿姆露，沙治先到休瑟平原取得召喚符(式札)，接着返回不淨之森去再次挑戰她，在戰鬥中只要使用召喚符叫出荒神，再補幾鎗就能輕易擊倒她，獲得樂譜棒和龜殼(甲羅)。



MINI GAME

演奏奧卡利拿笛

當成功取得 4 枝樂譜棒和奧卡利拿笛，便可到憂愁之藏去找賢龍演奏水麗之歌，只要能把樂譜棒以正確順序插進奧卡利拿笛上的洞口，就會自動彈奏歌曲出來，正確次序(由左至右)為紅、粉紅、藍及紫，最後賢龍會把 3 個氧氣筒送給沙治。



- ▼多邊形迷宮畫面
- ▼資訊站
- 調查 油畫
- 移動 NET JUMP—HISTORY-NET
- ▼BUSINESS-NET
- ▼多邊形迷宮畫面
- ▼資訊站
- 談話 接待員
- 移動 EXIT
- ▼多邊形迷宮畫面
- ▼貴賓室[ゲストルーム]
- 談話 VIP
- 道具 認識咭
- 談話 VIP
- 移動 EXIT
- ▼多邊形迷宮畫面
- ▼展示室A[ブシゼンルームA]
- 談話 展示者
- 調查 抗體誘導機
- 調查 防護服
- 移動 EXIT
- ▼多邊形迷宮畫面
- ▼展示室B
- 移動 模特兒1(左)
- 談話 模特兒1×3
- 移動 EXIT
- 移動 模特兒2(右)
- 談話 模特兒2×3
- 移動 EXIT
- 移動 右
- 移動 模特兒3
- 談話 模特兒3
- 移動 EXIT
- ▼多邊形迷宮畫面
- ▼會議室A[ミーティングルームA]
- 看 科學家(右)
- 看 火星模型
- 移動 EXIT
- ▼多邊形迷宮畫面
- ▼會議室B
- 看 學者(右)
- 移動 分子模型
- 移動 EXIT
- ▼多邊形迷宮畫面
- ▼資訊站
- 移動 EXIT
- ▼多邊形迷宮畫面
- ▼服務中心[サービスセンター]
- 談話 助理NM
- 談話 助理NM—失蹤者
- 道具 認識咭
- 電話 [3769]
- 談話 助理NM—網絡
- 看 電子顯示板×3 (寵物農場電話 號碼 [3300])
- 移動 EXIT
- ▼多邊形迷宮畫面
- ▼資訊站
- 移動 NET JUMP—FANTASY-NET
- ▼FANTASY-NET
- ▼GAME 浮島迷宮
- ▼瀑布前
- 談話 艾莉嘉
- 瀑布
- 移動 瀑布(憂愁之藏)
- ▼憂愁之藏
- 看 浮椅椅子
- 看 人面物體
- 看 浮椅椅子
- 談話 賢龍
- 談話 賢龍—失蹤者
- 談話 賢龍—神聖湖
- 談話 賢龍—一病毒
- 移動 EXIT
- ▼瀑布前
- 看 洞窟(右)
- 移動 洞窟(右)
- ▼插片式迷宮畫面
- ▼環狀列石
- 看 石板
- 移動 EXIT
- ▼插片式迷宮畫面
- ▼不淨之炎
- 看 火炎
- 調查 火炎
- 取得不淨之炎
- 移動 EXIT
- ▼插片式迷宮畫面
- ▼夜之海
- 談話 仙龜×2
- 談話 仙龜—失蹤者
- 談話 仙龜—神聖湖
- 看 仙龜
- 談話 仙龜
- YES 仙龜
- 移動 EXIT
- ▼插片式迷宮畫面

- ▼不淨之森
- 談話 阿姆露[アルム]
- 看 阿姆露身體
- GAME 說話遊戲
- ▼阿姆露的戰鬥
- ▼播片式迷宮畫面
- ▼瀑布前
- 看 洞窟(左)
- 移動 洞窟(左)
- ▼播片式迷宮畫面
- ▼高台地
- 調查 妖精
- 道具 不淨之炎
- 談話 妖精
- 道具 不淨之炎
- 取得樂譜棒
- 談話 妖精×2
- 移動 EXIT
- ▼播片式迷宮畫面
- ▼休憩平原
- YES×4
- 看 浮游岩石(右)
- 取得召喚符
- 移動 EXIT
- ▼播片式迷宮畫面
- ▼瀑布前
- 移動 洞窟(右)
- ▼播片式迷宮畫面
- ▼不淨之森
- 談話 阿姆露
- ▼GAME 阿姆露的戰鬥
- ▼不淨之森
- 談話 阿姆露
- 取得毒殺與樂譜棒
- 移動 EXIT
- ▼播片式迷宮畫面
- ▼不淨之泉
- 看 泉水
- 道具 不淨之炎—泉裏的月亮倒映
- 談話 月之使者
- 談話 月之使者—神聖湖
- 談話 月之使者—病毒
- 談話 月之使者—失蹤者
- 取得樂譜棒
- 談話 月之使者
- 移動 EXIT
- ▼播片式迷宮畫面
- ▼夜之海
- 道具 毒殺—仙蟲
- 取得奧卡利拿笛[オカリナ]
- 移動 EXIT
- ▼播片式迷宮畫面
- ▼瀑布前
- 移動 憂愁之藏
- ▼憂愁之藏
- 談話 賢龍
- 取得樂譜棒
- 道具 奧卡利拿笛
- GAME 演奏奧卡利拿笛
- 談話 賢龍—失蹤者
- 談話 賢龍—病毒
- 談話 賢龍—神聖湖
- 取得氧氣筒[ボンベ]1・2・3
- 移動 EXIT
- ▼瀑布前
- 看 懸崖
- 移動 懸崖
- ▼懸崖
- 道具 16分鐘氧氣筒
- 調查 湖
- ▼播片式迷宮畫面
- ▼沈船1
- ▼播片式迷宮畫面
- ▼沈船1的船艙1
- 道具 17分鐘氧氣筒
- 移動 EXIT
- ▼播片式迷宮畫面
- ▼播片式迷宮畫面
- ▼遺跡2
- ▼播片式迷宮畫面
- ▼房間3(右)
- 看 水面
- 調查 水面
- 取得遺跡之鍵
- 移動 NET JUMP
- ▼懸崖
- 道具 11分鐘氧氣筒
- 調查 湖
- ▼播片式迷宮畫面
- ▼遺跡1
- ▼播片式迷宮畫面
- ▼房間1(前方)
- 看 左邊小廟
- 調查 左邊小廟
- 取得遺跡之鍵
- 道具 17分鐘氧氣筒
- 移動 EXIT

★ BOSS BATTLE ★

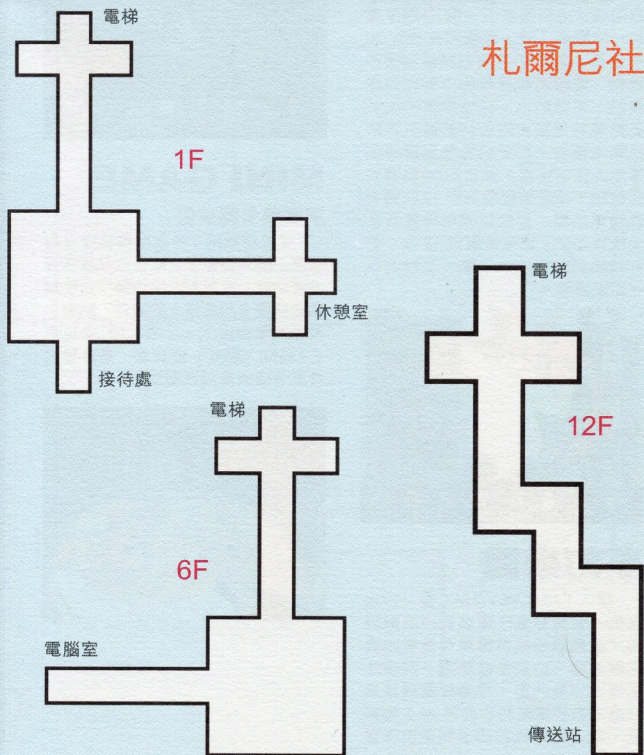
VS LUNA

取得兩條遺跡鎖匙後，沙治在遺跡2的左邊房間發現頭目級病毒怪獸，原來是被病毒所感染的失蹤少女LUNA。它和3個弱點分別是人的頭部、魚的嘴部和魚頭頂的鰭，攻略方法最好先用網絡閃光彈來令它暫停活動，跟着用ACCELERATE 25來加快AP回復速度，再以較強破壞力的密林子彈攻擊，受傷時則用REFORM 25回復便可。



血洗商業網

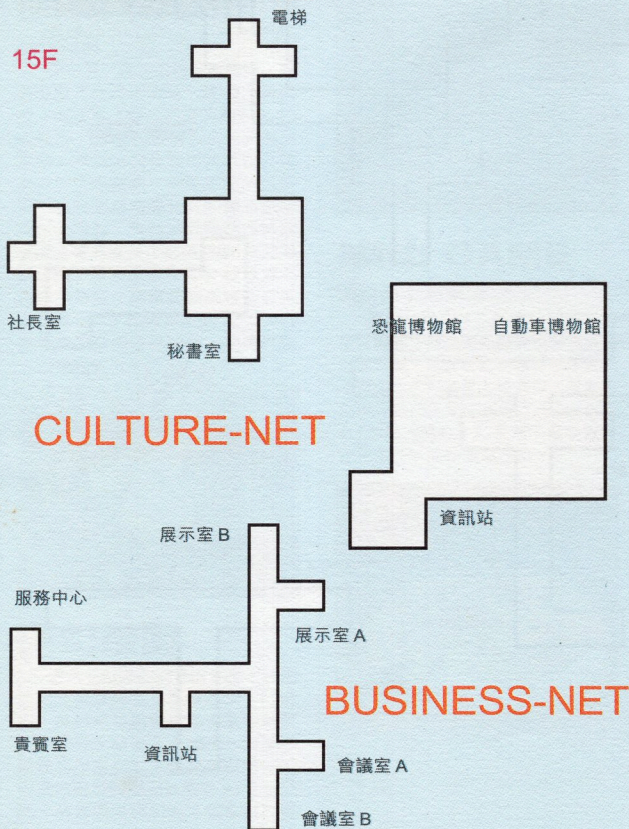
把少女身上的病毒解決後沙治便將她帶返湖邊企圖送回基地醫治，可是剛到來的基利大佐以安全理由將她消滅掉，此時出現的美露迪告訴沙治 BUSINESS-NET 不久前被病毒怪物襲擊，現已在網絡軍隊的控制下。跟着沙治二人在網絡內發現有不少傷者，基利大佐竟說要將這裏進行完全初期化，結果沙治在到達指定時間前以抗體誘導機替3名傷者治療傷勢，並且阻止大佐對網絡進行完全初期化。



MINI GAME

組合顏色

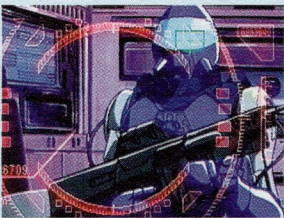
為了拯救3名無辜傷者免被完全初期化所消滅，沙治利用藏在展示室A防護服內的抗體誘導機替他們進行治療。方法是當走到傷者的面前時，抗體誘導機的左上方會顯示傷者受損部份所需要之藥物成份和份量，首先要調節右邊三原色水柱的比例，令組合顏色與左上角的成為一致，接着根據指示設定右下角的合成份量便可；每次所要求的成份是隨機決定的。



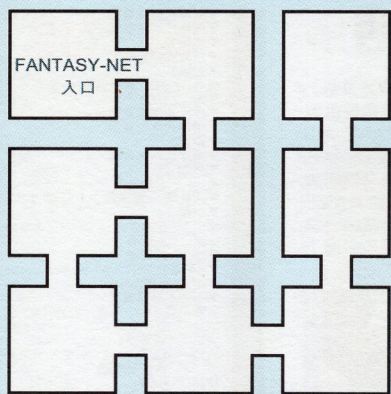
MINI GAME

AIS戰鬥

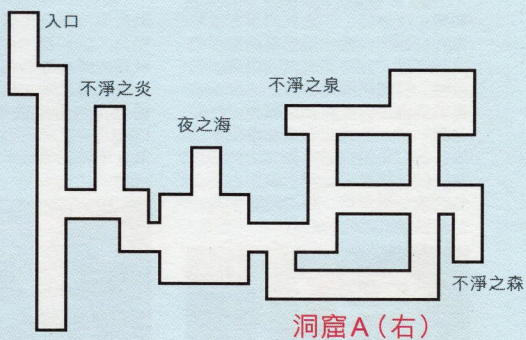
基利大佐說網絡內仍響着警報，於是堅持繼續把網絡完全初期化的指令。沙治發現服務中心內的AIS有點問題，查問它時突然線路混亂企圖攻擊沙治，只要朝其頭顱開鎗便可，若不夠快的話就會 GAME OVER；後來在它正想以最後一口氣反擊時突然出現的微笑向它補了一鎗。



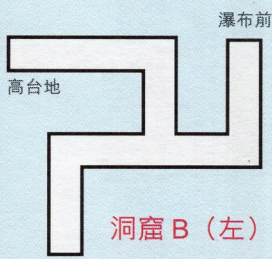
- ▼ 插片式迷宮畫面
- ▼ 插片式迷宮畫面
- ▼ 沈船1
- ▼ 插片式迷宮畫面
- ▼ 船艙1
- 道具 16分鐘氧氣筒
- 移動 EXIT
- ▼ 插片式迷宮畫面
- ▼ 插片式迷宮畫面
- ▼ 船艙2
- ▼ 插片式迷宮畫面
- ▼ 房間4(左)
- 看 各個地方
- ▼ 頭目戰 對失蹤少女路娜[ルナ]
- ▼ 懸崖
- 看 少女×2
- 艾莉嘉
- 談話 美露迪
- ▼ SAVE POINT (5)
- ▼ BUSINESS-NET
- ▼ 多邊形迷宮畫面
- ▼ 展示室A
- 談話 展示者
- 談話 模特兒1
- 談話 科學家×2
- 看 抗體誘導機
- 移動 EXIT
- ▼ 多邊形迷宮畫面
- ▼ 展示室B
- 談話 AIS
- 移動 分析器—模特兒3屍體
- 談話 模特兒2
- 談話 模特兒2
- 移動 EXIT×2
- ▼ 多邊形迷宮畫面
- ▼ 會議室A
- 道具 分析器—AIS殘骸(中央)
- 看 武器(左下)
- 移動 EXIT
- ▼ 多邊形迷宮畫面
- ▼ 會議室B
- 談話 AIS
- 談話 學者
- 談話 學者—病毒
- 談話 學者—網絡
- 道具 分析器—AIS殘骸
- ▼ 多邊形迷宮畫面
- ▼ 服務中心
- 談話 AIS
- 移動 EXIT
- ▼ 多邊形迷宮畫面
- ▼ 貴賓房
- 談話 AIS
- 談話 VIP
- 看 VIP—病毒
- 地板(刻鏤[ピアシク]痕跡)×2
- 道具 分析器—保鏢殘骸×2
- 移動 EXIT
- ▼ SAVE POINT (6)
- ▼ 多邊形迷宮畫面
- ▼ 展示室A
- 談話 基利[グイリー]大佐×2
- 談話 艾莉嘉×2
- 移動 右
- 調查 抗體誘導機
- 談話 展示者
- 調查 防護服
- 取得 抗體誘導機
- 移動 EXIT
- ▼ 多邊形迷宮畫面
- ▼ 展示室B
- 移動 內部
- 道具 抗體誘導機—模特兒2
- GAME 組合顏色
- ▼ 多邊形迷宮畫面
- ▼ 會議室B
- 道具 抗體誘導機—學者
- GAME 組合顏色
- ▼ 多邊形迷宮畫面
- ▼ 貴賓房
- 道具 抗體誘導機—VIP
- 談話 VIP
- GAME 組合顏色
- ▼ 展示室A
- 移動 EXIT
- ▼ 多邊形迷宮畫面
- ▼ 服務中心
- 談話 AIS×2
- 看 各個地方
- 調查 各個地方
- 談話 AIS
- ▼ GAME AIS戰鬥
- 看 AIS
- ▼ 展示室A
- 談話 艾莉嘉×3
- ▼ SAVE POINT (7)



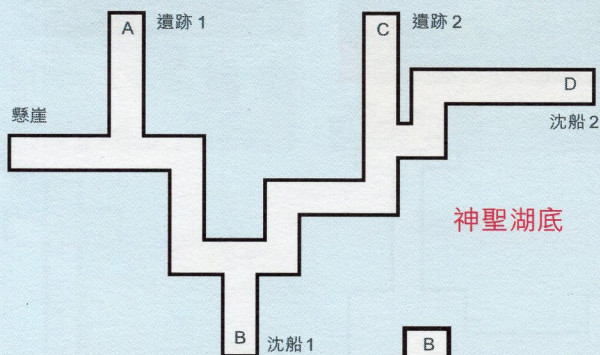
FANTASY-NET 入口



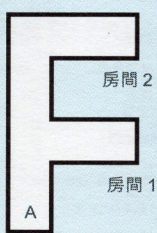
洞窟A (右)



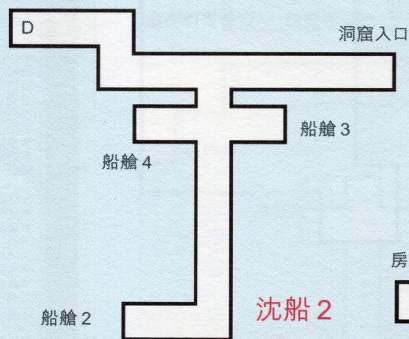
洞窟B (左)



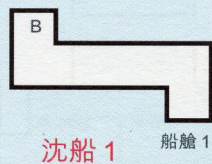
神聖湖底



遺跡1

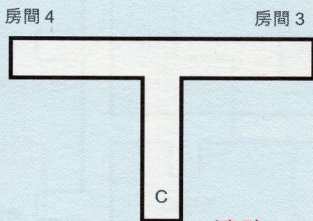


沈船2



沈船1

FANTASY-NET



遺跡2

神秘的情報

在總部姬莉告訴沙治有關札爾尼社對病毒事件所發表的不負責任聲明，另外 RED CLAW 所使用的武器則和沙治的兄長里昂相似，這點令他非常擔心。從雅殊處打聽病毒的情報後，可取得散彈鎗與性能提高了的疫苗子彈，接著 SCOW 對沙治說可從 VIOLET [バイオレット] 處取得充分有用的情報，就在這時 VIOLET 來電說這次病毒事件是和麥諾頓博士有關。



MINI GAME

組合聲音

由於 VIOLET 故意利用雜音干擾來電時的聲音，為了解其真正身份於是利用過濾器將其聲音分拆為 3 個部份，然後將之重新組合起來還原真正的聲音。操作方面，整架機器合共有 5 款過濾器，每段聲音只會對應其中 1 款，由於未被解折的聲音其干擾器是隨機設定的，因此並沒有固定的正確答案，只要不斷嘗試就能找出真正的聲音，結果發現原來是一名廿多歲女子的聲音。



麥諾頓博士

為了作進一步的調查，沙治和艾莉嘉前往殖民衛星 LEMURIA 去，在特別間經雅殊的協助下他們終能和被困禁於電腦空間的麥諾頓博士會面，可是他否認了一切的指控，而他那不合作的態度令沙治束手無策，後來他慫恿沙治到隱藏網絡去探取情報。沙治在居住區向雜貨攤

女主人及整備室老伯詢問有關通往隱藏網絡的事，結果獲得移動到殖民衛星另一區域的密碼「5621」。



隱藏網絡

將密碼輸入電梯的操作板後，沙治二人到達衛星的另一區域 β AREA，在的士高內被不停閃爍的燈光嚇得有點吃驚，進入左邊的洗手間向女熟客問及有關隱藏網絡的事，她說若能將珍珠送給她便會告知有關秘密，經過一輪調查後結果在居住區內的廢屋找到傳送站，做過登記手續並得到莎莉的協助沙治終於傳送到 RESORT-NET。



兄貴之腕輪

為了安全起見艾莉嘉決定留在殖民衛星以從旁協助沙治，留意一點在 RESORT-NET 裏由於網絡復原率不穩定，因此通往上層三個地點的樓梯會呈透明狀態，其實只要留意地圖畫面（按 START）就知道淺色部份是較為接近地面的。在藍蠔吧穿過迷宮後便到達兄貴之房間，若順序回答 NO、YES × 3 和 NO 就可取得召喚用道具兄貴之腕輪。



快速攻略流程

▼STAND 總部

▼多邊形迷宮畫面

▼情報區

談話 姬莉／瑪莉
談話 姬莉／瑪莉—STAND
談話 姬莉／瑪莉—病毒 × 2
談話 姬莉／瑪莉—情報區標記[シンボル]
談話 姬莉／瑪莉—意識體[リコライド] × 2

▼多邊形迷宮畫面

▼研究區

談話 雅殊 × 2
談話 雅殊—神聖湖 × 2
談話 雅殊—病毒 × 2
談話 雅殊—疫苗子彈
取得散彈鎗[ショットガン]

▼多邊形迷宮畫面

▼情報區

談話 姬莉／瑪莉—情報區標記 × 2
談話 姬莉／瑪莉—麥諾頓[マクノトン]博士 × 2
談話 姬莉／瑪莉—病毒
談話 姬莉／瑪莉—情報區標記
GAME 組合聲音

▼SAVE POINT (8)

▼殖民衛星 LEMURIA

▼星入口

談話 艾莉嘉 × 2

移動 電梯 (EXIT)

▼電梯內

▼攝片式迷宮畫面

▼潛行站[ダイブポート]

道具

認識咭
看 檢察機眼睛
移動 檢察機手部
看 特別間 (左)
▼特別間
調查 操作板 (左)
看 操作板 (右)
談話 麥諾頓博士
談話 麥諾頓博士—病毒 × 3
談話 麥諾頓博士—AI × 2
談話 麥諾頓博士—情報區標記
談話 麥諾頓博士—隱藏網絡[裏ネット]

移動 EXIT

▼攝片式迷宮畫面

▼居住區：2F 雜貨攤

談話 女主人 × 2

取得光碟[光盘] [ディスク]

移動 EXIT

▼攝片式迷宮畫面

▼整備室

談話 老伯 × 3

移動 EXIT

▼攝片式迷宮畫面

▼電梯內

調查 操作板—「5621」

▼攝片式迷宮畫面

▼的士高[ディスコ]

移動 洗手間 (左)

▼洗手間

談話 女子 × 3

移動 EXIT × 3

▼攝片式迷宮畫面

▼電梯內

調查 操作板 [2]

▼攝片式迷宮畫面

▼居住區：2F 雜貨攤

看 首飾

談話 女主人

YES

NO × 2

取得項鍊[ペンダント]

移動 EXIT

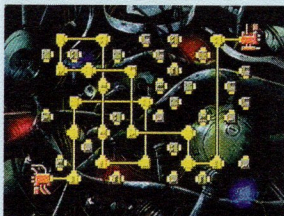
▼攝片式迷宮畫面

- ▼電梯內
- 調查 操作板 [5621]
- ▼攝片式迷宮畫面
- ▼約士高
- 移動 洗手間 (左)
- ▼洗手間
- 道具 項鍊
- 移動 EXIT×2
- ▼攝片式迷宮畫面
- ▼電梯內
- 調查 操作板 [2]
- ▼攝片式迷宮畫面
- ▼保安室
- 談話 警官—隱藏網絡×2
- ▼攝片式迷宮畫面
- ▼居住區：1F廢屋
- 移動 內部
- ▼SAVE POINT (9)
- ▼PLAY NET HEAVEN[プレイネットヘブン]
- 談話 首領
- 談話 女傭囉
- 移動 右
- 調查 櫃檯
- 調查 客人
- 談話 客人
- 取得紙條2張
- 移動 左
- 移動 左面的門
- ▼傳送間[トランスプース]
- 談話 警官×2
- 談話 莎莉[シェリー]×2
- 移動 EXIT
- 移動 右面的門
- ▼掃瞄間[スキャナプース]
- 道具 光碟—從業員
- 取得登錄光碟
- 移動 EXIT
- 移動 左面的門
- ▼傳送間
- 談話 艾莉嘉×2
- 移動 傳送器
- ▼傳送器內
- 道具 認識哈—插咕槽
- 道具 登錄光碟—插咕槽
- NET JUMP RESORT-NET
- ▼SAVE POINT (10)
- ▼RESORT-NET
- ▼多邊形迷宮畫面
- ▼威夏酒吧[Barワイハー]
- 移動 樓囉前
- ▼樓囉前
- 談話 樓囉
- 談話 樓囉—情報屋
- 看 酒不 (左)
- 道具 分析器—酒杯 (左)
- 談話 樓囉—愉快可樂[メリコーク]×4
- 移動 EXIT
- 移動 右
- 移動 老闆房間前
- 談話 老闆
- 談話 老闆—情報屋
- 談話 老闆—愉快可樂
- 移動 EXIT
- 移動 左
- 移動 西絲高[シスコ]
- 談話 西絲高
- 談話 西絲高—情報屋
- 移動 EXIT
- 移動 左
- 移動 II-10 KARK[II-10カーク]前
- ▼II-10 KARK前
- 談話 II-10 KARK×2
- GAME 接駁電線
- 談話 II-10 KARK
- 移動 EXIT
- 移動 櫃檯
- ▼櫃檯
- 談話 調酒師—情報屋
- 移動 EXIT×2
- ▼多邊形迷宮畫面
- ▼藍碟吧[ブルーオイスター]
- ▼多邊形迷宮畫面
- ▼兄貴之房間
- NO

MINI GAME

接駁電線

在威夏酒吧沙治遇到因線路混亂而無法自由活動的II-10 KARK，為了幫助他沙治需要將他體內的電線重新連接起來，只要把電線順着接駁口的輸出方向連接起來，便能將電線駁到終點去，至於正確的駁法各位可參考圖片內的顯示。



MINI GAME

神經衰弱

在夢沙灘的海之家裏，沙治若觀看櫃檯左邊的目錄表，店主鯊魚先生就會主動要求進行神經衰弱遊戲，只要支付50M便能馬上進行遊戲，勝出的話就可獲得100M的獎金。雖然鯊魚的實力較札爾尼社的機械人為高，可是勝出也不會取得任何道具。



MINI GAME

六面骰密碼

從海之家向鯊魚先生取得密碼後，沙治便由RESORT-NET傳送到RELIVE-NET，雖然已輸入密碼可是仍被要求解除保安用的六面骰密碼，至於提示則是根據在PLAY NET HEAVEN所拾到紙條上的文



章，以內文那6種形容詞相對的顏色來順序按六面骰的寶石；正確答案是啡、紅、藍、黃、綠和紫。

療養院與修道院

進入RELIVE-NET後沙治先到療養院去，在接待處得知這裏主要是替入院者進行改造手術，至於網絡管理人則是非常仁慈的積爾神父。根據老病人與體育會接待員的情報VIOLET可能會在泳池出現，結果他在泳池發現當日曾在BUSINESS-NET拯救過的模特兒當娜，接着在ADJUSTMENT SHOP購買狙擊鎗後便在修道院遇到積爾神父。



暗殺行動

到達RESORT-NET的沙治馬上到夢沙灘去，他發現跳台那邊當娜正被人脅持着，沙治見狀相當焦急，結果艾莉嘉將狙擊鎗傳送給他，最後幸好能一矢中的的，及後當娜終肯承認自己是VIOLET，並把可用來追尋她位置的追蹤器送給沙治。後來他倆得知在殖民衛星LEMURIA有炸彈出現，到達後將炸彈拆除發現裏面有一名因潛行過度而死掉的人類屍體，此時姬刺告知LIVING-NET有病毒怪獸出現，沙治於是馬上以傳送器移到那裏去。



MINI GAME

暗殺者狙擊

沙治在夢沙灘跳台的右邊發現有二人正在移動，望清楚發現當娜原來是被一名身穿厚裝甲的生化人用鎗指嚇着，這時需要利用狙擊鎗來瞄準逐漸逼近當娜的生化人，若能

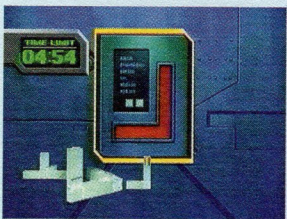


順利一鎗命中便 OK，不過若有閃失則會 GAME OVER。

MINI GAME

組合鎖匙

在 PLAY NET HEAVEN 裏其中一台傳送器發現藏有炸彈，為了將炸彈拆掉沙治需要利用 3 條插頭鎖



★ BOSS BATTLE ★

VS RED CLAW 1

沙治眼前的敵人 RED CLAW 攻擊力雖然很強，可是當受到一定程度的損害便會逃走，因此只要不斷用其右胸發射就能獲勝。



匙來開鎖，不過限制時間為 5 分鐘，除要選擇正確外還需要把鎖匙旋轉至指定方位，才可順利開啟 3 個門鎖，至於正確的選擇次序為右、左和正中。

神父的秘密

在 RELIVE-NET 的療養院裏接待員與老病人均異口同聲地指出有一隻紅色怪物出現，沙治想起這應該是 RED CLAW，接着在修道院調查祭壇時突然被 RED CLAW 偷襲。把它擊退後沙治在二樓神父的房間發現一幅電子相片、樂譜和立體影像播放機，離開修道院後在療養院內的第二手術室找到怪物化的積爾神父，打敗它可取得召喚用的道具聖經。



MINI GAME

彈奏電子琴

在神父房間沙治無論怎樣也打不開被關閉的木天窗，而在後面的房間發現一台電子琴，若依照剛才所取得的樂譜來彈奏，就可令那個木天窗打開。方法是只要跟着樂譜的排列次序來按相對位置的琴鍵（如三點便是第三個鍵，十二點則是最右邊的鍵），便能將整首樂曲演奏出來，即是 2、7、6、12、11、9、7、2、4、6、7、9、12、11、9 和 7。



YES×3

NO

取得兄貴之腕輪

▼多邊形迷宮畫面

▼多邊形迷宮畫面

▼紗灘[トリムビーチ]

移動 海之家前

移動 海之家內

移動 海之家內

調查 目錄表

GAME 神經衰弱

看 左上方發光屏 (ORGEL 的電

話號碼 [4147])

談話 笨蛋

移動 NET JUMP—RELIVE-NET

▼SAVEPOINT (11)

GAME 六面骰密碼

▼RELIVE-NET

▼播片式迷宮畫面

▼療養院[サトリウム]接待處

談話 接待員

談話 接待員一意識體

談話 接待員一網絡

談話 接待員一神父

移動 右

▼播片式迷宮畫面

▼診察室

談話 醫生

看 藥架

移動 EXIT

▼播片式迷宮畫面

▼病房

移動 病房1

▼病房1

談話 病人

談話 病人→情報屋×2

談話 病人→病毒

談話 病人→神父

移動 EXIT

▼病房入口

移動 護士中心[ナースステーション]

▼護士中心

談話 護士

談話 護士→情報屋

談話 護士一意識體

談話 護士→神父

移動 EXIT

▼病房入口

移動 EXIT

▼播片式迷宮畫面

▼療養院接待處

移動 EXIT

▼播片式迷宮畫面

▼ZAP 體育會[スポーツクラブZAP]接待處

談話 接待員×2

調查 發光屏 (右面第一個)

▼泳池[スイミングプール]

談話 當那[ドナ]×2

談話 當那一情報屋×2

移動 EXIT

▼ZAP 體育會接待處

調查 發光屏 (右面第二個)

▼練舞場[ダンスフロア]

談話 女性

談話 女性→情報屋

移動 EXIT×2

▼播片式迷宮畫面

▼ADJUSTER SHOP[アジャスターショップ]

調查 骷髏

調查 蜥蜴

調查 狙擊鎗

YES

取得狙擊鎗 (以300M購入)

看 發光屏×2 (BLADEMAN[ブレードマン]的電話號碼

[9009])

移動 左

談話 微笑

移動 EXIT

▼播片式迷宮畫面

▼修道院

談話 尼姑

★ BOSS BATTLE ★

VS JILL

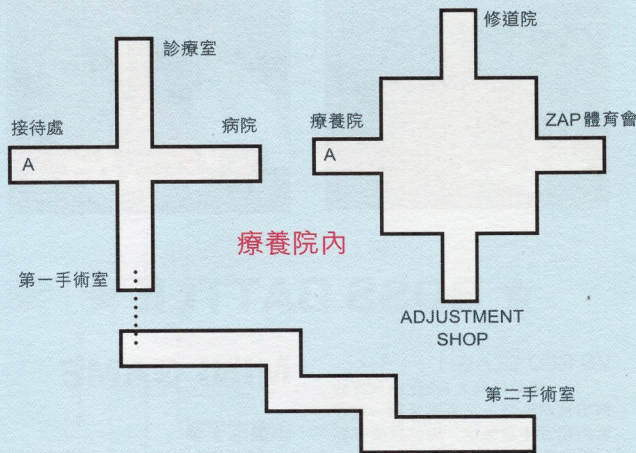
在第二手術室沙治發現被病毒侵佔了的橫爾神父，攻略法方面同樣要先使用各種補助道具，待準備充

足才一口氣全力向它攻擊，至於其弱點則是頭部、喉部和手中的聖經。

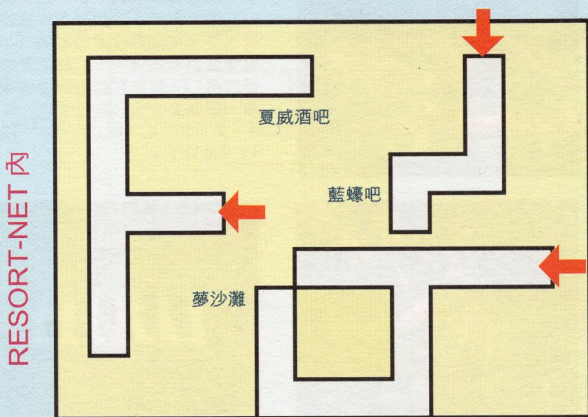


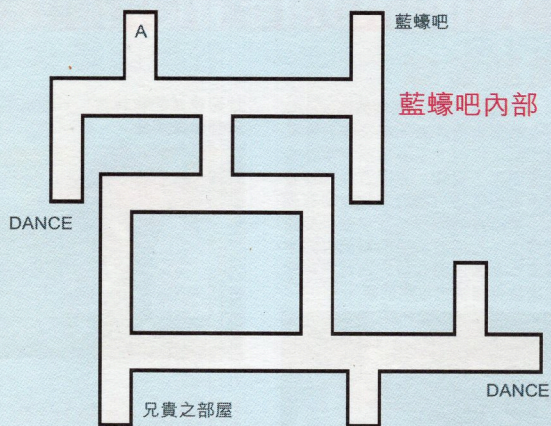
- 移動 內部
- 談話 橫爾[シル]神父
- 移動 EXIT × 2
- ▼ 插片式迷宮畫面
- ▼ ADJUSTER SHOP
- 移動 NET JUMP → RESORT-NET
- ▼ SAVE POINT (12)
- ▼ RESORT-NET
- ▼ 多邊形迷宮畫面
- ▼ 夢沙灘
- 移動 跳台
- ▼ 跳台
- 看 畫面右邊
- 看 2人
- GAME 暗殺者狙擊
- ▼ 沙灘
- 談話 當娜
- 談話 當娜—情報屋
- 談話 當娜—STAND
- 談話 當娜—病毒 × 2
- 談話 當娜—NOA9000
- 電話
- 取得追蹤器[トレーサー]
- ▼ SAVE POINT (13)
- ▼ 殖民衛星 LEMURIA
- ▼ PLAY NET HEAVEN
- 談話 艾莉嘉
- 調查 地板 × 2
- ▼ 一般間
- 調查 管理人
- 取得插頭鑰匙[プラグキー]
- 看 傳送器(右) × 2
- GAME 組合鎖匙
- 調查 傳送器(右)
- 調查 訊息記憶熒光屏
- 看 訊息記憶熒光屏
- 看 使用者
- 調查 訊息記憶熒光屏
- 看 訊息記憶熒光屏
- 看 使用者
- 調查 訊息記憶熒光屏
- 移動 傳送器(左)
- ▼ 傳送器內
- 道具 認識話一插咕槽 → RELIVE-NET
- ▼ SAVE POINT (14)
- ▼ RELIVE-NET
- ▼ 插片式迷宮畫面
- ▼ 療養院接待處
- 談話 接待員
- 談話 接待員—病毒 × 2
- 談話 接待員—神父
- 移動 右
- ▼ 插片式迷宮畫面
- ▼ 病院入口
- 移動 病房1
- ▼ 病房1
- 談話 病人
- 移動 EXIT
- ▼ 病院入口
- 移動 EXIT
- ▼ 插片式迷宮畫面
- ▼ 療養院接待處
- 移動 EXIT
- ▼ 插片式迷宮畫面
- ▼ 修道院
- 看 祭壇
- 移動 祭壇(內部)
- ▼ 祭壇1
- 調查 十字架標記
- 調查 祭壇
- ▼ 頭目戰 對 RED CLAW 1
- ▼ 祭壇2
- 移動 樓梯
- ▼ 二樓中段
- 移動 神像
- 調查 聖經
- ▼ 屋頂內：走廊
- 移動 前方的門
- ▼ 屋頂內：神父房間
- 調查 書桌
- 調查 相片
- 調查 按鈕
- 取得遇害者的相片
- 移動 EXIT
- 移動 右

RELIVE-NET



RESORT-NET





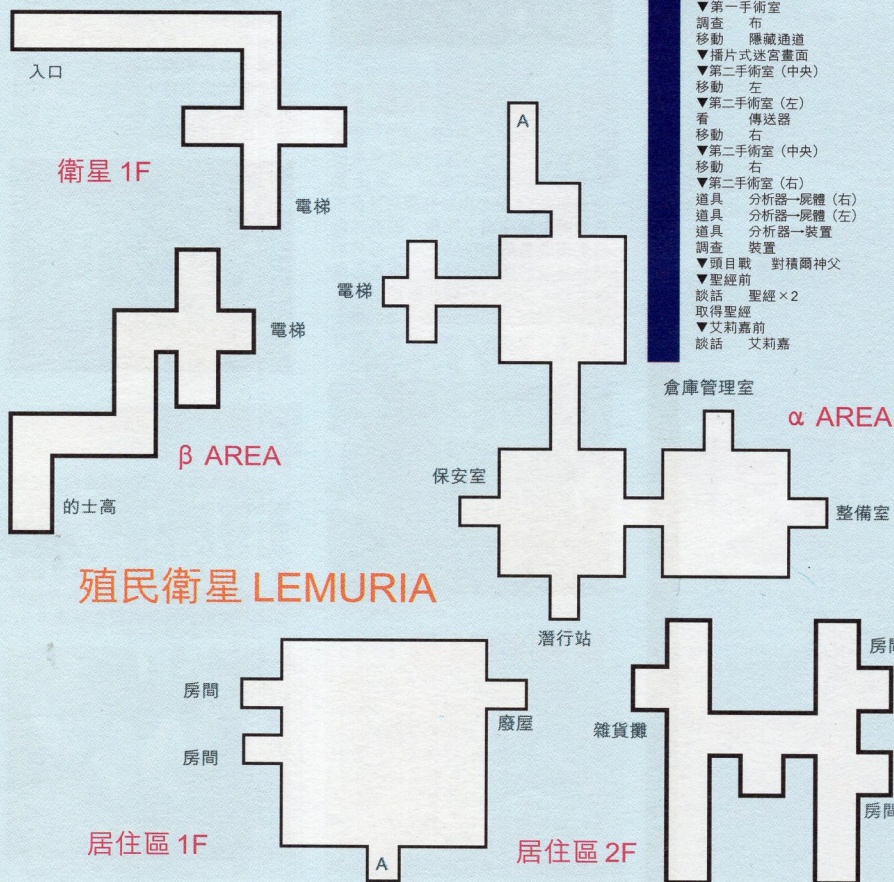
藍蠔吧

藍蠔吧內部

DANCE

兄貴之部屋

DANCE



入口

衛星 1F

電梯

電梯

電梯

β AREA

的士高

殖民衛星 LEMURIA

倉庫管理室

α AREA

保安室

整備室

潛行站

房間

廠屋

雜貨攤

房間

房間

房間

居住區 1F

居住區 2F

- 調查 被關閉的窗
- 移動 左
- 看 書架
- 調查 書架
- 取得樂譜
- 移動 EXIT
- ▼屋頂內：走廊
- 移動 後方的門
- ▼電子琴房間
- 調查 電子琴
- GAME 彈奏電子琴
- 移動 EXIT
- ▼屋頂內：走廊
- 移動 前方的門
- ▼屋頂內：神父房間
- 移動 打開了的窗
- ▼屋頂
- 移動 EXIT
- 移動 右
- 看 立體影像播放機
- 移動 EXIT
- ▼屋頂內：神父房間
- 看 書架頂
- ▼立體影像播放機
- 調查 播放按鈕
- 調查 倒帶按鈕
- 調查 播放按鈕
- ▼播片式迷宮畫面
- ▼療養院
- 移動 右
- ▼播片式迷宮畫面
- ▼第一手術室
- 調查 布
- 移動 隱藏通道
- ▼播片式迷宮畫面
- ▼第二手術室 (中央)
- 移動 左
- ▼第二手術室 (左)
- 看 傳送器
- 移動 右
- ▼第二手術室 (中央)
- 移動 右
- ▼第二手術室 (右)
- 道具 分析器—屍體 (右)
- 道具 分析器—屍體 (左)
- 道具 分析器—裝置
- 調查 裝置
- ▼頭目戰 對積爾神父
- ▼聖經前
- 談話 聖經×2
- 取得聖經
- ▼艾莉嘉前
- 談話 艾莉嘉

感染 #4 Nuremberg Incident

快速攻略流程

- ▼火星基地
- ▼傳送器前
 - 調查 傳送器
- ▼傳送器內
 - 道具 認識咭—插卡槽—STAND總站
- ▼STAND總部
- ▼多邊形迷宮畫面
- ▼情報區
 - 道具 受害者的相片
 - 談話 姬莉／瑪莉
 - 談話 姬莉／瑪莉—情報屋
 - 談話 姬莉／瑪莉—NOA9000
 - 談話 姬莉／瑪莉—紐林堡的悲劇 [ニユルブルグの惨事]。A2
 - 談話 姬莉／瑪莉—麥諾頓博士
 - 電話 電腦刑務所「6440」
 - 移動 EXIT
- ▼多邊形迷宮畫面
- ▼研究區
 - 談話 微笑×2
 - 談話 雅殊
 - 談話 雅殊—愉快快樂×2
 - 移動 EXIT
- ▼多邊形迷宮畫面
- ▼情報區
 - 移動 EXIT
- ▼多邊形迷宮畫面
- ▼資訊站
 - 移動 NET JUMP—司法NET
 - ▼SAVE POINT (15)
 - ▼司法NET
 - ▼插片式迷宮畫面
 - ▼監獄接待處
 - 道具 認識咭
 - 看 守衛的眼
 - 調查 守衛的眼
 - 移動 EXIT
 - ▼插片式迷宮畫面
 - ▼監獄 [シエイル]
 - 談話 麥諾頓博士
 - 電話 STAND總站「0110」
 - 看 麥諾頓博士
 - 談話 麥諾頓博士
 - 談話 麥諾頓博士—NOA9000
 - 談話 麥諾頓博士—紐林堡的悲劇×3
 - 移動 EXIT
 - ▼插片式迷宮畫面
 - ▼資料站
 - 電話 札爾尼社「2100」
 - 移動 RISE
 - ▼SAVE POINT (16)
 - ▼札爾尼社
 - ▼札爾尼社接待處
 - 道具 認識咭
 - 看 接待員的樣子
 - 談話 接待員
 - 移動 左
 - 移動 電梯
 - ▼電梯內
 - 調查 操作板「15」
 - 移動 內部
 - ▼秘書室
 - 道具 認識咭
 - ▼社長室
 - 談話 札爾尼
 - 談話 札爾尼—紐林堡的悲劇
 - 談話 札爾尼—麥諾頓博士

電腦監獄

在總部姬莉對沙治說傳送器炸彈事件的那兩名死者，原來都曾在札爾尼社工作的，不過當病毒事件發生後馬上辭職，當娜方面則沒有其過去的情報，至於紐林堡的悲劇她說當時負責副程序部份的是麥諾頓博士，沙治於是便向電腦監獄申請進行會面，而在研究區微笑則向他講及有關愉快快樂的事。



紐林堡事件的記錄

在司法網絡的電腦監獄中，沙治藉美露迪的力量直接和被禁閉着的麥諾頓以思想來交談，博士說NOA8000出事是由於札爾尼社長所負責的主程序出了問題，因而才會衍生出改良版NOA9000，另外對於紐林堡的悲劇他認為可能是和病毒有關。跟着沙治在札爾尼社向札爾尼查問關於紐林堡的悲劇之事，結果被叫到電腦去向技師領取事件的記錄片段。



當娜的想法

臨離開札爾尼社前收到美露迪的電話通知，原來當娜於不久之前送了一個口訊，可是卻無法找到她的蹤影，於是利用傳送器通往RESORT-NET。在夏威夷吧II-10 KARK告訴沙治海之家內的鯊魚先生知道當娜別墅的位置，結果在瀑布前捉到看守的海龜，以進入瀑布找到當娜，她說札爾尼所提供的事

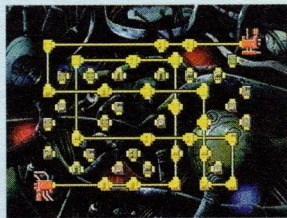
故記錄可能有問題，叫他還是快回總部檢查清楚。



MINI GAME

接駁電線

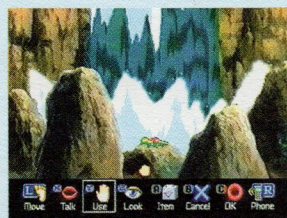
在夏威夷吧沙治再次碰到被線路問題困擾的II-10 KARK，雖然線路圖有點不同可是其破關原則完全一樣，若有問題可參考圖片內的顯示，若能成功替它駁回線路它就會介紹海之家的鯊魚先生給沙治認識，以得知當娜房間的確實位置。



MINI GAME

捉龜

在瀑布前有一隻海龜會四出走動阻止沙治進內，只要能成功捉到他便可走進瀑布內，可是牠的步行速度實在太快，要捕捉牠確實有點困難，唯一方法是看清楚其移動軌跡，預先估計牠會行過的地方來抓住牠；失敗的話可再反覆挑戰。



真正的事實記錄

返回總部後沙治將他手上的事實記錄和艾莉嘉的交給姬莉看，姬莉說只有專門的電腦犯罪者有能力去分辨資料有否曾被更改，他於是便致電給莎莉叫她來幫幫忙，結果發現兩個記錄的確有出入。接着二人在 TERALESS NIGHT 找到 II-10 KARK，將狙擊鎗交換成電磁刻鑿鎗後發現 RED CLAW 出現，擊退它後 II-10 KARK 將真正的事實記錄交給沙治。



MINI GAME

找不同

為了分辨出自己的事實記錄是否有曾被刪改的痕跡，沙治邀請莎莉來提供意見，她說若兩個記錄是有分別的話在若干部份的數據是會不同的，因此便使用儀器來加以協助。畫面內有兩個 4×4 的正方形，正方形上顯示了一些數字，播放片段時兩個正方形上的橫排數字若是有所不同（如 1234 和 1235），即是該數字位是有問題的，亦即代表這截片段有被刪改過的痕跡。



★ BOSS BATTLE ★

VS RED CLAW 1

不知已是第幾次和 RED CLAW 碰頭，雖然也有一定實力可是仍不會是主角的對手，基本上戰術是和



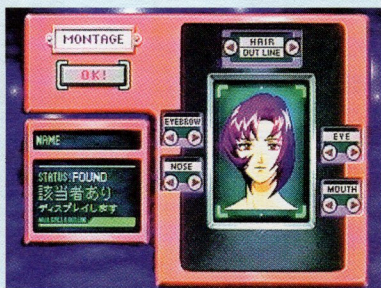
以往的大同小異，只要依着弱點順序右胸、頭部和右手銀色部份來攻擊便可。



MINI GAME

人面拼圖

為了替 II-10 KARK 回復記憶以想起當日把事實記錄刪改的人，沙治與美莉嘉和它進行一次面相拼圖，可選擇的面相部份分別有髮型、眉毛、眼、鼻和嘴，只要能拼出和圖中女子相同樣子便 OK，發現她原來就是札爾尼的秘書。



- 談話 札爾尼一病毒
- 談話 札爾尼→NOA9000
- 移動 EXIT
- ▼電梯內
- 調查 擲骰板 [6]
- 移動 內部
- ▼電腦室
- 談話 技師
- 取得事實記錄
- 談話 技師—紐林夫的悲劇
- 道具 事實記錄
- 談話 技師—NOA9000
- 調查 控制器 (中央下)
- 談話 艾莉嘉
- ▼火星基地
- ▼傳送器前
- 調查 傳送器
- ▼傳送器內
- 道具 認識咭—插槽槽—RESORT-NET
- ▼SAVE POINT (18)
- ▼RESORT-NET
- ▼多邊形迷宮畫面
- ▼盛夏酒吧
- 移動 左
- 移動 II-10 KARK
- ▼II-10 KARK 前
- 談話 II-10 KARK
- GAME 接取電線
- 移動 EXIT×2
- ▼多邊形迷宮畫面
- ▼夢沙灘
- 移動 海之家前
- ▼海之家前
- 移動 海之家內
- ▼海之家內
- 談話 鯊魚
- 移動 EXIT
- ▼瀑布前
- 看 瀑布
- ▼靠近瀑布前
- GAME 捉蟲
- 移動 瀑布中
- ▼插片式迷宮畫面
- ▼當娜房間
- 談話 當娜×2
- 看 當娜
- YES OR NO
- ▼SAVEPOINT (18)
- ▼STAND總部
- ▼多邊形迷宮畫面
- ▼情報區
- 談話 艾莉嘉
- 談話 姬莉/瑪莉
- 道具 事實記錄—姬莉/瑪莉
- 談話 姬莉/瑪莉
- 電話 莎莉「4411」
- 移動 EXIT
- ▼多邊形迷宮畫面
- ▼研究區
- 談話 雅殊×2
- 道具 事實記錄—莎莉
- GAME 找不同
- 談話 莎莉
- ▼SAVEPOINT (19)
- ▼TERALESS NIGHT [テラレスナイト]
- ▼插片式迷宮畫面
- ▼首領房間
- 談話 II-10 KARK
- 道具 狙擊鎗→YES
- 取得電磁刻鑿鎗[WWWWWW]
- 談話 II-10 KARK→札爾尼社

決戰商業網

沙治把真正的事實記錄帶回總部報告，發現紐林堡的慘劇是由病毒怪獸所引起，結果在SCOW的指示下沙治和艾莉嘉出發到BUSINESS-NET去逮捕札爾尼。當把真正的事實記錄交給他看後，他變身為一隻巨大的病毒怪獸襲擊二人。打敗它後沙治發現艾莉嘉不幸地被擊至受傷，於是立即用抗體誘導器替她進行治療，最後把她帶回總部去。

★ BOSS BATTLE ★

VS ZAHINELL

當札爾尼被沙治揭露以偽造的事實記錄來掩飾紐林堡的慘劇，惱羞成怒的他頓時變身為怪獸襲擊沙治，雖然它的HP很高，不過若能預先利用道具來增強自己的能力，再加上電磁刻鏢的火力實在不難獲勝，至於它的弱點則分別是胸部、頭部與及右肩上的眼睛。



監獄

監獄接待處

資訊站

律師辦公室

律師辦公室
接待處

司法 NET

- 談話 II-10 KARK—紐林堡的悲劇×2
- ▼插片式迷宮畫面
- ▼噁噁房間
- 看 噁噁1
- 調查 鎗
- 調查 桌子
- 取得股票
- 看 噁噁2的手
- ▼噁噁2前
- 看 地板
- 看 噁噁2的身體
- 移動 EXIT
- 看 噁噁4的腳
- ▼噁噁3、4前
- 看 噁噁3的樣子
- 看 噁噁4
- 移動 EXIT
- ▼頭目戰 對RED CLAW
- ▼噁噁房間
- 移動 首領房間(內部)
- ▼插片式迷宮畫面
- ▼首領房間
- 談話 II-10 KARK
- 談話 II-10 KARK—病毒
- YES
- 談話 II-10 KARK—紐林堡的悲劇×2
- 取得真正事實記錄
- 談話 II-10 KARK—PP疫苗[PPワクチン]
- GAME 人面拼圖
- ▼SAVE POINT (20)
- ▼STAND總部
- ▼多邊形迷宮畫面
- ▼情報區
- 道具 真正事實記錄—姬莉/瑪莉
- 談話 姬莉/瑪莉
- 談話 姬莉/瑪莉—PP疫苗
- 談話 姬莉/瑪莉—NOA9000
- 談話 姬莉/瑪莉—麥諾頓博士
- 談話 姬莉/瑪莉—紐林堡的悲劇
- 電話 札爾尼社「2100」
- 移動 EXIT
- ▼多邊形迷宮畫面
- ▼資訊站
- 移動 NET JUMP—BUSINESS-NET
- ▼SAVE POINT (21)
- ▼BUSINESS-NET
- ▼多邊形迷宮畫面
- ▼資訊站
- 談話 接待員
- 移動 EXIT
- ▼多邊形迷宮畫面
- ▼會議室B
- 談話 札爾尼
- 道具 真正事實記錄—札爾尼
- ▼頭目戰 對札爾尼
- ▼會議室B
- 道具 抗體誘導器—艾莉嘉
- 電話 STAND總部「0110」
- 看 操作板×2
- 談話 基利大佐
- 談話 基利大佐—紐林堡的悲劇
- 談話 基利大佐—NOA9000
- 移動
- ▼SAVE POINT (22)

4 遊樂誌
GAME PLAYERS

GAME PLAYERS EX

VIRUS 完全攻略本 PART I

隨《遊樂誌》第 57 期附送

不另收費

TEXT : FUKUDA

製造商：HUDSON SOFT

售價：6800 日圓

發售日：發售中

容量：CD-ROM × 3

SS / AVG / MEM / MOUSE