

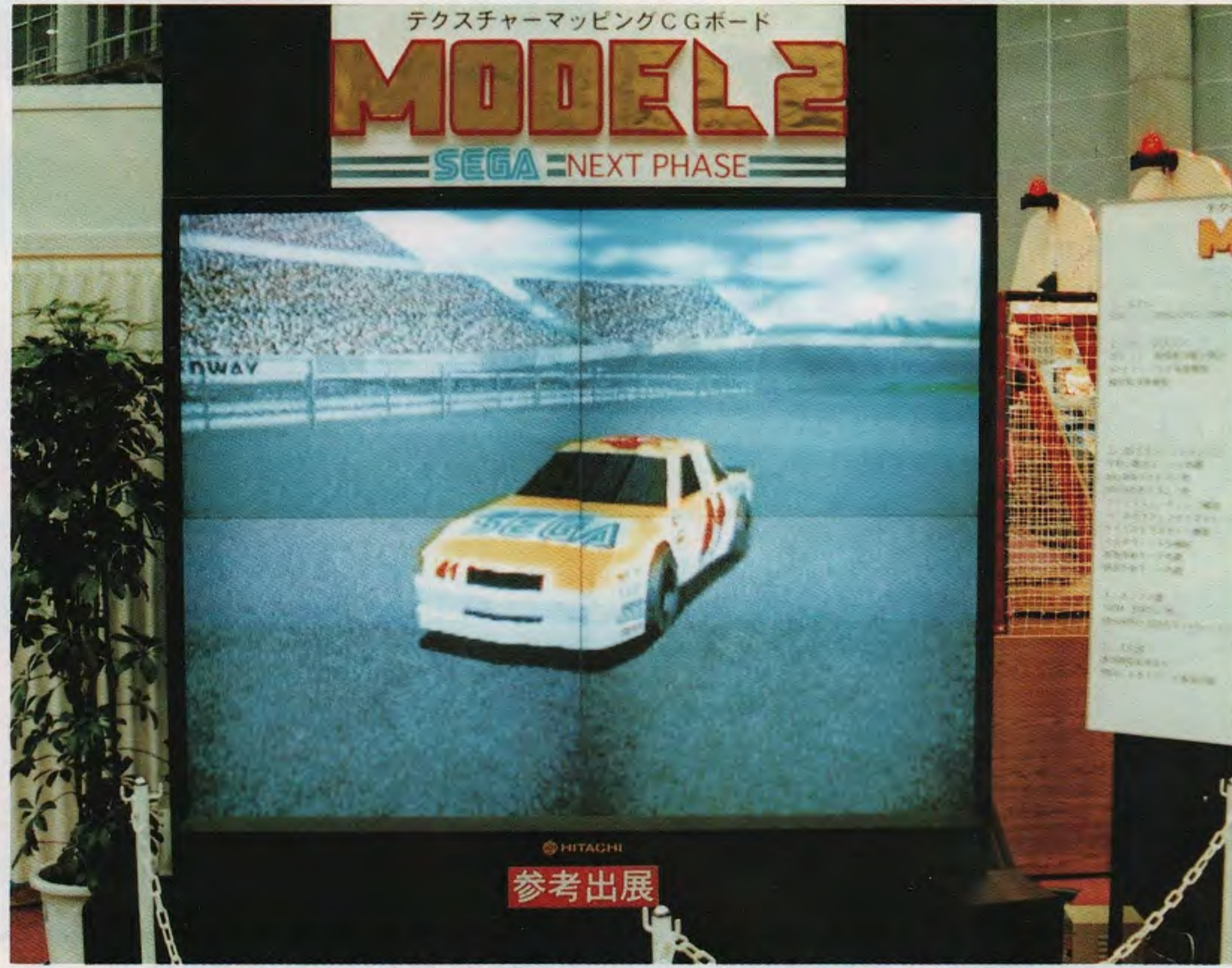
# ゲームマシン

## GAME MACHINE

Game Machine Magazine is published twice monthly on the 1st and 15th of the month by Amusement Press, Inc., Waka-sugi Bldg., 18-2, Doyamacho, Kita-ku, Osaka, 530 Japan. Subscription rate: Overseas (air mail) - US\$ 180.00 / year. NO part of this magazine may be reproduced without expressed permission. 著作権

### 春に向けて新作多数

適正な遊技設備の紹介としてのAOUエキスポ93



上の写真はセガ社が披露した新システム基板「MODEL 2」によるデモ画面、下はその展示部分のようす

AOU(事務局東京、梅原靖三会長)主催のAOU93アミューズメントエキスポが二月十六日、十七日、千葉・幕張メッセで五十九社の出展により開催された。幕張メッセでの開催はこれまで四回目となる。会場は前回に続いて二つの和さ、今回はとくに大きな小間を奥と左右両端に配置し、通路も広くとったためかなり改善された。会場内だが、それでもTVゲーム機メーカーの小間内な場がかなりあったと見られている。今後のために、入場者数の内訳のデータ公表が望まれるところだ。

この混雑ぶりは前回から緩やかに減り、初日は約一万人、二日目は約一万四千八百人(昨年一万人四千九百人)、三日目は約一万三千八百人(昨年一万人七千八百人)と、昨年に比べると初日はほぼ同数だが、二日目は昨年を上回ったため、二日間延べ人数としては過去最高となっている。これら入場者数の内訳は公表されていないが、より高度な画像処理技術を採用したCGシステム基板「MODEL 2」(仮称)として開発しているが、今回のショーの初日の開会式はAOUの桐谷克己事務局長の司会を進められ、梅原会長は「出品されている新製品を採り入れながら明るいロケ作りを努めたい」と挨拶した。

初日の開会式はAOUの桐谷克己事務局長の司会を進められ、梅原会長は「出品されている新製品を採り入れながら明るいロケ作りを努めたい」と挨拶した。来日として警察庁刑事局保安部生活保安課の平野薫美課長補佐は「健全な業界に」と述べた。JAMMAの中山集雄会長は、「海外でもいくつものショーがあるが、世界のAM機市場は日本のAOUショーでその年の動向が示され、JAMMAショーで方向づけが決定する」と述べた。また「当業界は業態がどんどん変化してきており、八年前の風習法では法律上の理解を求めざるを得ない」と述べた。各テークカットは来日した

### 「ストII」無断コピー事件で 英国でも販売業者摘発

3社捜査し、偽造基板押収、1名逮捕

英国の地方警察は二月二日と三日にかけて、日本のTVゲーム機の無断コピー基板(偽造基板)を販売していた販売会社を相次いで家宅捜査し、偽造基板と記録文書を多数押収するとともに、業者一名を逮捕した。英国州でのコピー対策は国際

りが次々と発見された。今回の摘発で警察が捜査したのはオートマチック・アミューズメント・ウィルソン社(サイモン・ウィルソン社長)、レジヤ・ハイアー・サービ社(ピーター・スミス社長)、コンバインド・レジャー・サービ社(ケネス・ゴードン社長)の三社。うちオートマチック社で百五十枚など計百六十枚の偽造基板が押収された。オートマチック社のサイモン・ウィルソン社長が逮捕された。このほか二社の捜査令状が用意されたが、捜査延期となった。押収された偽造基板については、カプコンが技術者を現地派遣し、偽造品であることを証明するなどの手続きが続けられている。起訴を含めた今後の予定は明らかではないが、英国の著作権法に基づき禁錮を科せられると見られる。英国市場では「ストII」シリーズが約一万台売れているが、その六割近くが無断コピー品だとされており、カプコンではコピー品撲滅のため、今回の摘発は第一歩であり、英国だけでなく欧州各国でも進められている。



### 取り込む方針に モデル府県で加入させる

AOU健全委、違法業者を  
委員(吉田勲委員長)は二月二十六日、大阪・梅田のOSホテルで第二回会合を開き、遊技機賭博など違法営業に対しAOUは、どこかの府

事「はんとに10円?」  
AOUの健全営業推進委員会(吉田勲委員長)は二月二十六日、大阪・梅田のOSホテルで第二回会合を開き、遊技機賭博など違法営業に対しAOUは、どこかの府

### セガ社長が積極的VR機発売 8月にも新VR機発売

中山社長が積極的VR機発売  
中山社長が積極的VR機発売



セガ社新年会にて、左は野村証券投資信託の福島吉治社長、右は記念下講演したた竹村健一氏による新年の講演の様子



新新春買収交歓会

実はゲーム機と「コピー」が資料として配布され、遊技機賭博がいざな大きな問題であることが確認され、AOUとしてどう対応するかという観点から討論した。これに、以前AOUが実施した違法営業モデル都道府県をAOU傘下の協会に加入させてみて、その地方協会を指定する

AOUの健全営業推進委員会(吉田勲委員長)は二月二十六日、大阪・梅田のOSホテルで第二回会合を開き、遊技機賭博など違法営業に対しAOUは、どこかの府

「マルチメディア時代は必ず来るし、バーチャルリアリティ(VR)は遊びで初めて本格化するだろう。挑戦しがたいところテクノロジーがたくさんある。セガ社の九三年三月期業績予想は上方修正した(前号記事参照)」「VR機は、ハイテク・ミニ・コンピュータのコンセプトが支持されており、有力企業からの要請を受けて九四年には実現する」「セガ社は可能性として一億円伸ばせるビジネスチャンスがあるが、M施設は商品力とキメ細かい運営で伸ばせるし、今年八月に投入する新VRゲーム機が貢献することになるだろう」

「健全営業啓蒙ポスター」の文言を継承、デザインを一新し、一万部(前回五千部)印刷すること、②千部)印刷すること、③千部)印刷すること、④千部)印刷すること、⑤千部)印刷すること、⑥千部)印刷すること、⑦千部)印刷すること、⑧千部)印刷すること、⑨千部)印刷すること、⑩千部)印刷すること、⑪千部)印刷すること、⑫千部)印刷すること、⑬千部)印刷すること、⑭千部)印刷すること、⑮千部)印刷すること、⑯千部)印刷すること、⑰千部)印刷すること、⑱千部)印刷すること、⑲千部)印刷すること、⑳千部)印刷すること、㉑千部)印刷すること、㉒千部)印刷すること、㉓千部)印刷すること、㉔千部)印刷すること、㉕千部)印刷すること、㉖千部)印刷すること、㉗千部)印刷すること、㉘千部)印刷すること、㉙千部)印刷すること、㉚千部)印刷すること、㉛千部)印刷すること、㉜千部)印刷すること、㉝千部)印刷すること、㉞千部)印刷すること、㉟千部)印刷すること、㊱千部)印刷すること、㊲千部)印刷すること、㊳千部)印刷すること、㊴千部)印刷すること、㊵千部)印刷すること、㊶千部)印刷すること、㊷千部)印刷すること、㊸千部)印刷すること、㊹千部)印刷すること、㊺千部)印刷すること、㊻千部)印刷すること、㊼千部)印刷すること、㊽千部)印刷すること、㊾千部)印刷すること、㊿千部)印刷すること、

セガ社は二月五日、同社家庭用TVゲームの本社から、国内向け製品にすべて入れると発表

### 国内向け注意文

セガ社、任天堂とも  
国内向け注意文



## 新たな技で 頂点をめざせ!

すべてがスリリング、すべてがパワーアップ。キャラクターの高速化と新必殺技をひっさげてストIIハイパーバージョン“TURBO”登場!!



## STREET FIGHTER II 新たに登場!!

めいぐるみ

リュウ	25個
春麗	25個
E.本田	19個
ブランカ	19個
バイン	12個
合計	100個

1カートン  
5種 100コ入り  
(サイズ17~19cm)  
OP価格  
30,000円(税別)

いたずらモンキーから太鼓を叩いてヤシの実を守るのじゃ!

# タムタムモンキー

EXCITING TROPICAL GAME

3月 発売予定

かわいらしいキャラクターのコミカルな動きで人気爆発!

誰でも熱くなる! スリル、興奮、そしてユーモラス。この面白さは見逃せない!

- ①コインを投入すると、5匹のモンキーがランダムに登場してきます。
- ②モンキーが動いている時に太鼓を叩いて、モンキーを滑りおろして下さい。
- ③制限時間内(約100秒)に、モンキーが木の上にあるヤシの実を1個割るとゲームオーバー。(モンキーの勝ち。)太鼓を叩いて割るのを阻止すればプレイヤーの勝ちとなります。(ボーナス得点として20点が加算されます。)
- ④得点によって4段階の評価を表示と音で知らせます。

総発売元 株式会社 タカアムusement 機器事業部  
〒111 東京都台東区浅草1-10-2 YS-1ビル  
TEL. (03) 5828-5311 FAX. (03) 5828-5310

新製品登場

100インチ3面マルチスクリーンによる大迫力の体感重視型モーションシステムです。

SIMULATION RIDE ALICE

スーパーテニス SUPER TENNIS

バッテリーカー ラリーカート

バッテリーカー F-1オートバイ T-1000 T40

バッテリーカー T-スペシャル

感動ある遊びを世界の人々に

株式会社 トーゴ

本社 / 〒152 東京都目黒区八雲1-5-7  
☎ (03) 3718-6461 FAX. (03) 3725-2420

# ゲーム音楽の演奏など多彩な ナムコファンの新年会

チャリティコンサートに750人集まる



「ラジアメ」コンサートで、上は中村社長の挨拶、下は基金の確認

ナムコ(本社東京、中村雅哉社長)は十一月七日、東京・霞が関のイノホテルで恒例のチャリティコンサートを開催し、これにナムコファンら七百五十名が招待され、盛大な催しとなった。

これはTBSラジオの同社提供番組「ラジオW aアメリカン」のリスナーらを招待し、八八年から行なってきたものである。今回で六回目を迎えるが、前年(一九九一年)までは年末のクリスマスイベントとして実施してきたが、今回は「ニューイヤークャリティコンサート」として開催した。

同番組のパーソナリティーである斎藤洋美と構成

レの伝説」のゲーム音楽を、アレンジバージョンでオーケストラ演奏した(この音楽CDは六月発売予定)。

このほか、上から読んでも下から読んでも同じ文、回文の書初め大会やおみくじを楽しむ「ラジアメタイム」、チャリティコンサートで

# 宝塚ファミリーランドに ニューライドも

5機種新設、4月下旬開始

宝塚ファミリーランド(兵庫県宝塚市、阪急電鉄(株)宝塚線)では、同園「マシランド」ゾーンについて、五機種の遊園施設の新設を中心に大幅に改装することを、二月二日に明らかにした。

「マシランド」は、若者向けのゾーンとして八四年三月オープンしたもので、機械中心の広場だったが、今回の改装は、水と緑のやさしさを、自然の中で散策できるようなゾーンにするをめざしている。同ゾ

宝塚ファミリーランドの約七割に当たる一方(兵庫線宝塚市、阪急電鉄(株)宝塚線)では、同園「マシランド」ゾーンについて、五機種の遊園施設の新設を中心に大幅に改装することを、二月二日に明らかにした。

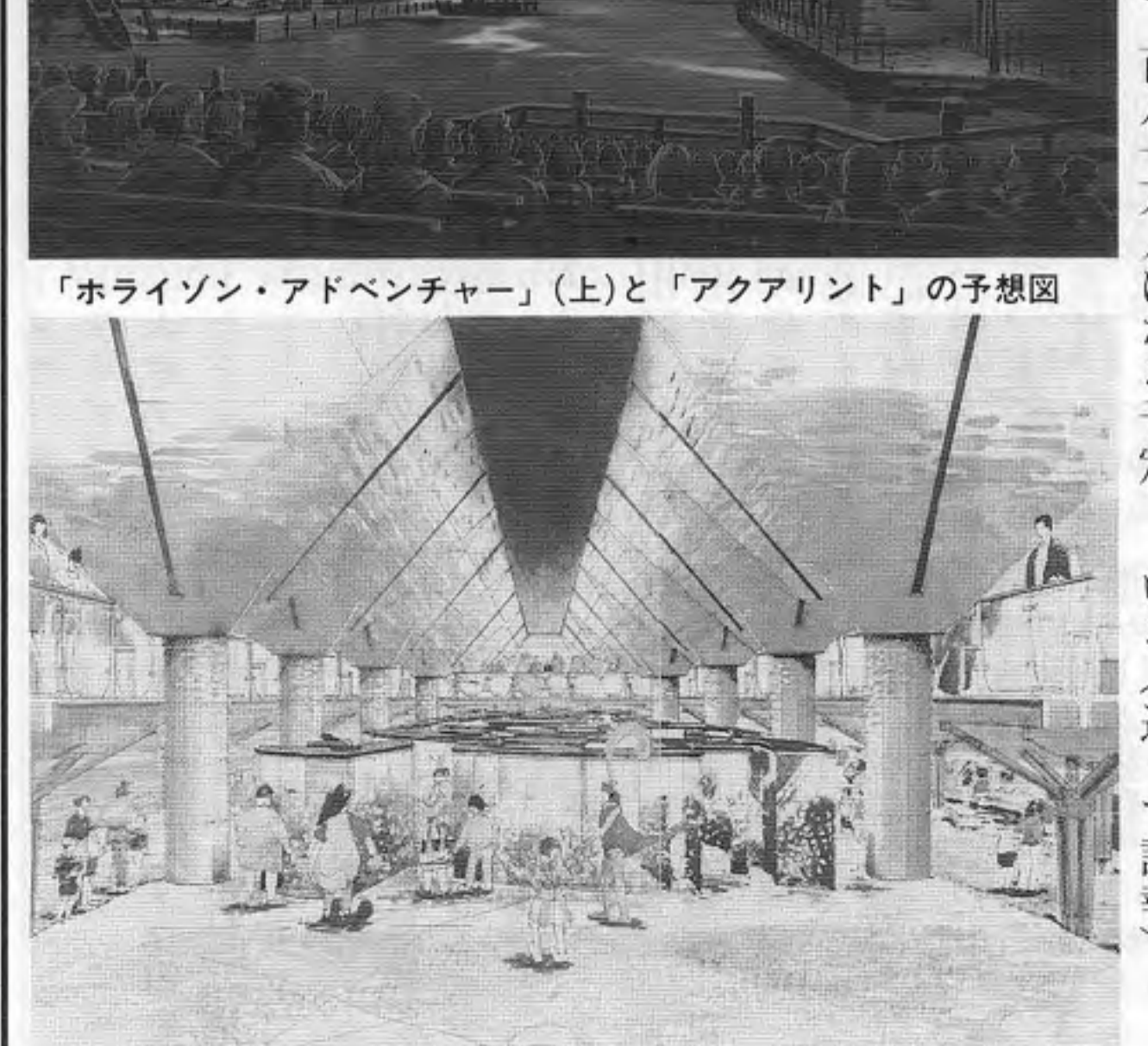
「マシランド」は、若者向けのゾーンとして八四年三月オープンしたもので、機械中心の広場だったが、今回の改装は、水と緑のやさしさを、自然の中で散策できるようなゾーンにするをめざしている。同ゾ



大幅改装後の宝塚ファミリーランド・マシランドの予想図から

同社「マシランド」に新設される「スターライオン」は、十九人、以上五機種はいずれも所要時間二分三十秒となっている。

またカーニバルゲーム機五台を並べた「ダウンタウン」が、豊永産業を



「ホライゾン・アドベンチャー」(上)と「アクアレント」の予想図

# オランダ村再オープン

リニューアルして4月24日に  
ハウステンボスにはアトラクション追加

長崎オランダ村(本村社佐世保市、神近義邦社長)は二月二十八日、復合リゾート「ハウステンボス」に二つのアトラクションを追加すること、また休業していたテーマパーク「オランダ村」を

再オープンすること、に三月二十五日にオープン、年末には来場者が三百万人を突破、当初計画の年間四百万人を達成する見込みとなった。追加されるアトラクションのうち「ホライゾン・アドベンチャー」は、ジョラマと映像、客席揺動装置などを使って、オランダの大洪水との闘いを再現するもの。定員二百五十人、約十五分間、七十億円を投資して建設

# コナミ人事異動 部長昇格は七名

管理本部長に川畑氏  
(二月十六日)海外営業部長(米田)副社長(平岡)技術研究所長(田中)富美朝氏▽開発一部部長、永田昭彦氏▽同部長、井上正広氏▽開発三部長、樹下国昭氏▽開発四部長、木戸秀二氏。

コナミ(本社神戸、西村靖雄社長)は二月十日、次のとおり部長昇格を含む人事異動を発表した。

(二月十日)コナミエグゼクティブ・バイヤー(管理本部長)常務藤田昌弘氏▽管理本部長、川畑工(たぐみ)氏。

# タイトが 渋谷に大規模 ロケオープン

約千五百平方メートルに大規模ロケ「パークゲームパーク渋谷」を開設、二月二十日にオープンした。四十億円を投資、年間二十億円の収入を見込んで

AM業界の	
業務内容	トータルアドバイザー
<ul style="list-style-type: none"> <li>●ゲームコーナーの共同経営</li> <li>●ゲームマシンの長期割賦販売</li> <li>●ゲームソフトの共同開発</li> </ul>	
ケイ・アム・エス・エス・エス株式会社 ●東京03(3709)3711 ●大阪06(366)8879	

# AAMA/AMOA、JAMMA、BACTAで 日米英頂上会談

### 主にコピー対策など意見交換



日米英の協会代表による頂上会談のオブザーバーを含む参加者

米国AAMAとAMOA、日本のJAMMAのA会長が加わる形で、ロンドンで実現した。これは英国ATEI 93各代表に、英国BACTAが二月二十八日、ロンドンに同行した。

の、フランス、オーストラリアからも参加。主にTVゲームの国際的コピー対策で意見交換した。通信ネットワーク利用のゲーム供給などについて情報交換した。上の写真は(後列左から)英国セガ社のマイケル・グリーン氏、オーストラリアのジョージ・キヤンベル氏、米国AAMAのRAGリー副会長、ナムコの井木俊治氏、フランスのイブ・モニー氏、欧州コマのリチャード・ダン、英国ナムコのジョン・ブレック氏、英国ベルフルツ社のキー・ス・ヒレイ氏、英国セガ社のジョージ・キフア氏、AMOAのシュマツァー氏、英国BACTAのホワイト氏、

国内外のレジャー機器が出展。インドア・アウツなどを紹介する「プロトタイプ」展示、スポート・エッショナルレジャー、マネジメント93(PLM)などが出展。入場は招待券方式で、招待券がないと千五百円の有料入場となる。その結果、来場者は二千六百二十七人と、二月三日、東京・晴海で開催された。これは「国際見本市会館(A館)」で開催された。これはレジャー、リゾート施設の関連業者を対象とした「レジャー・リゾート」が初めて。二月一日から二日間わたって、販売業者が三五%などとなっている。うちセミナー「レジャー・リゾート」も併催された。この展示会には海外十カ国二十六社と国内三十社二社/団体の計五十八社が参加した。これは未完成部分もあるが、改良を

性秘めているAM事業に、当社は昨年四月に参入したばかりだが、今回コンピュータ管理システム導入のための新工場が完成、六月までには本格的に操業を開始する。この展示会についても本格的に操業を開始する。この展示会には海外十カ国二十六社と国内三十社二社/団体の計五十八社が参加した。これは未完成部分もあるが、改良を

初PLMショーに  
海外2社が出展  
アイマックスとSDC社

# 新発田工場落成を披露



タカラAM・新発田工場落成披露で、上の写真は(左から)建設関係者2名、佐藤安太社長、長谷川相談役、後岡副社長、下は工場の外観



新発田工場は、建設関係者2名、佐藤安太社長、長谷川相談役、後岡副社長、下は工場の外観

CSG、定例総会  
玩具ショー共同出展なし

運営委員を改選

WHER'S WALLY  
©MARTIN HANDFORD 1992  
©IREM CORP.

恋の行方を見つけたの？それなら僕にまかせてよ！  
占い心理テスト  
誰もが知っているウォーリーだから  
アイキャッチャー効果はバツグン！

好評発売中  
ウォーリーの  
愛をさがせ！

エンセラルワイスパ  
ANGELWHISPER™

秘めたあなたを導く天使のささやき...

★正確さを追求した西洋占星術の決定版!!  
★86メニューとパスワード入力でリピート率UP!

好評発売中

©IREM CORP. 協力：柳屋と森

IREM  
MADONNA®  
アイレム・マドンナ

・高解像25インチフラットモニター(チチオ製)  
・ワンキー開閉式、スライドパネル採用

好評発売中

©IREM CORP.

フック™

全100種類の豊富な技を使いこなせ!  
最大4人プレイ可能の冒険大活劇!

今度は君らがやるんだぜ!  
近日発売!

©1993 IREM CORP.

かいていだいせんそう  
海底大戦争™

我はゆく、混沌たる蒼き深淵へ  
このリアリズム、そしてダイナミズム!  
これはまさにシネマチックシューティングだ!  
全6ステージの総集編。  
必要なのは心の底にある破壊本能のみだ!

©1993 IREM CORP.

Innovations in Recreational Electronic Media 生活者の夢と技術のコミュニケーションを追求します。

IREM CORPORATION アイレム株式会社

本社 (〒550) 大阪市西区西本町1-11-9 岡本興産ビル ☎(06) 535-1060(代表)  
東京販売所 (〒106) 東京都港区南麻布3-19-23 オーク南麻布ビル ☎(06) 3442-3081(代表)  
OKAMOTOKOSAN BLDG., 11-9 NISHIHOMMACHI 1-CHOME, NISHI-KU, OSAKA 550, JAPAN  
☎(06) 535-4885 FAX: (06) 535-1710 TELEX: J63074 IREM

「あなたの時間通りにゲームしたい時に引き出し自由」という見出しの大きな記事が、一月四日付朝日新聞(東京版)の夕刊一面トップに掲げられた。この記事は主に昨年九月にオープンしたセガ社の六本木「ギョウ」のメダルゲームをとりあげたもので、客が遊技用メダルを預けたら、引き出せるようにした、という



写真上はダイナボックスでの説明会、下はMK部会の1月会合にて

### JAMMA・MK部会 神戸でロケ視察

12月会合で、1月は講演も

JAMMAのマーケティング部会(川橋俊太郎部長)は十二月四日、神戸地区のロケーション視察を実施した。同部会は十一月四日に東京で第三十四回会合で、十二月三日に大阪で第三十五回会合を、一月六日に東京で第三十六回会合を開いている。前回は「ロケ視察」をテーマとし、大阪、京都、神戸地区で、①セガ社「アジュール」、②セガ社環境計画「ダイナボックス」を視察した。そして「ハイパー」

の感想など意見交換したほか、十月以降の全般の減少傾向など話題にした。第三十五回会合では年末でもあることから、忘年会として、大阪、京都、神戸地区で、①セガ社「アジュール」、②セガ社環境計画「ダイナボックス」を視察した。そして「ハイパー」

の感想など意見交換したほか、十月以降の全般の減少傾向など話題にした。第三十五回会合では年末でもあることから、忘年会として、大阪、京都、神戸地区で、①セガ社「アジュール」、②セガ社環境計画「ダイナボックス」を視察した。そして「ハイパー」

の感想など意見交換したほか、十月以降の全般の減少傾向など話題にした。第三十五回会合では年末でもあることから、忘年会として、大阪、京都、神戸地区で、①セガ社「アジュール」、②セガ社環境計画「ダイナボックス」を視察した。そして「ハイパー」

の感想など意見交換したほか、十月以降の全般の減少傾向など話題にした。第三十五回会合では年末でもあることから、忘年会として、大阪、京都、神戸地区で、①セガ社「アジュール」、②セガ社環境計画「ダイナボックス」を視察した。そして「ハイパー」

の感想など意見交換したほか、十月以降の全般の減少傾向など話題にした。第三十五回会合では年末でもあることから、忘年会として、大阪、京都、神戸地区で、①セガ社「アジュール」、②セガ社環境計画「ダイナボックス」を視察した。そして「ハイパー」

の感想など意見交換したほか、十月以降の全般の減少傾向など話題にした。第三十五回会合では年末でもあることから、忘年会として、大阪、京都、神戸地区で、①セガ社「アジュール」、②セガ社環境計画「ダイナボックス」を視察した。そして「ハイパー」

の感想など意見交換したほか、十月以降の全般の減少傾向など話題にした。第三十五回会合では年末でもあることから、忘年会として、大阪、京都、神戸地区で、①セガ社「アジュール」、②セガ社環境計画「ダイナボックス」を視察した。そして「ハイパー」

の感想など意見交換したほか、十月以降の全般の減少傾向など話題にした。第三十五回会合では年末でもあることから、忘年会として、大阪、京都、神戸地区で、①セガ社「アジュール」、②セガ社環境計画「ダイナボックス」を視察した。そして「ハイパー」

### 埋め草記事

「あなたの時間通りにゲームしたい時に引き出し自由」という見出しの大きな記事が、一月四日付朝日新聞(東京版)の夕刊一面トップに掲げられた。この記事は主に昨年九月にオープンしたセガ社の六本木「ギョウ」のメダルゲームをとりあげたもので、客が遊技用メダルを預けたら、引き出せるようにした、という

の感想など意見交換したほか、十月以降の全般の減少傾向など話題にした。第三十五回会合では年末でもあることから、忘年会として、大阪、京都、神戸地区で、①セガ社「アジュール」、②セガ社環境計画「ダイナボックス」を視察した。そして「ハイパー」

の感想など意見交換したほか、十月以降の全般の減少傾向など話題にした。第三十五回会合では年末でもあることから、忘年会として、大阪、京都、神戸地区で、①セガ社「アジュール」、②セガ社環境計画「ダイナボックス」を視察した。そして「ハイパー」

の感想など意見交換したほか、十月以降の全般の減少傾向など話題にした。第三十五回会合では年末でもあることから、忘年会として、大阪、京都、神戸地区で、①セガ社「アジュール」、②セガ社環境計画「ダイナボックス」を視察した。そして「ハイパー」

の感想など意見交換したほか、十月以降の全般の減少傾向など話題にした。第三十五回会合では年末でもあることから、忘年会として、大阪、京都、神戸地区で、①セガ社「アジュール」、②セガ社環境計画「ダイナボックス」を視察した。そして「ハイパー」

の感想など意見交換したほか、十月以降の全般の減少傾向など話題にした。第三十五回会合では年末でもあることから、忘年会として、大阪、京都、神戸地区で、①セガ社「アジュール」、②セガ社環境計画「ダイナボックス」を視察した。そして「ハイパー」

の感想など意見交換したほか、十月以降の全般の減少傾向など話題にした。第三十五回会合では年末でもあることから、忘年会として、大阪、京都、神戸地区で、①セガ社「アジュール」、②セガ社環境計画「ダイナボックス」を視察した。そして「ハイパー」

の感想など意見交換したほか、十月以降の全般の減少傾向など話題にした。第三十五回会合では年末でもあることから、忘年会として、大阪、京都、神戸地区で、①セガ社「アジュール」、②セガ社環境計画「ダイナボックス」を視察した。そして「ハイパー」

の感想など意見交換したほか、十月以降の全般の減少傾向など話題にした。第三十五回会合では年末でもあることから、忘年会として、大阪、京都、神戸地区で、①セガ社「アジュール」、②セガ社環境計画「ダイナボックス」を視察した。そして「ハイパー」

### セガ社対アカレイド社事件 控訴裁が再審申請却下

アカレイド社は互換ソフト発売を進める

米国の第九巡回連邦控訴裁判所(サンフランシスコ)は一月二十五日、セガ社がアカレイド社を相手として提出した訴状を却下した。セガ社は、アカレイド社が互換ソフトを発売し、セガのゲームソフトを複製して販売しているとして、侵害を主張している。アカレイド社は、互換ソフトはセガの著作権を侵害していないと主張している。

### VRで健康機器

マッサージとサイクリング



松下電工によるVR「サイクリング機器」

松下電工(株)は、VR(仮想現実)技術を活用した健康機器を開発している。この機器は、サイクリングやマッサージなどの動作をVRで再現し、ユーザーは自宅でも健康維持やリハビリテーションが可能になるとしている。

この機器は、VR(仮想現実)技術を活用した健康機器を開発している。この機器は、サイクリングやマッサージなどの動作をVRで再現し、ユーザーは自宅でも健康維持やリハビリテーションが可能になるとしている。

この機器は、VR(仮想現実)技術を活用した健康機器を開発している。この機器は、サイクリングやマッサージなどの動作をVRで再現し、ユーザーは自宅でも健康維持やリハビリテーションが可能になるとしている。

この機器は、VR(仮想現実)技術を活用した健康機器を開発している。この機器は、サイクリングやマッサージなどの動作をVRで再現し、ユーザーは自宅でも健康維持やリハビリテーションが可能になるとしている。

### 加入促進を確認

鹿児島県協、臨時総会

鹿児島県健全産業協会の臨時総会が、二月六日に東京で開かれた。この総会では、加入促進の状況を確認し、今後の活動方針を決定した。また、役員改選も行われ、新しい役員体制が構築された。

鹿児島県健全産業協会の臨時総会が、二月六日に東京で開かれた。この総会では、加入促進の状況を確認し、今後の活動方針を決定した。また、役員改選も行われ、新しい役員体制が構築された。

鹿児島県健全産業協会の臨時総会が、二月六日に東京で開かれた。この総会では、加入促進の状況を確認し、今後の活動方針を決定した。また、役員改選も行われ、新しい役員体制が構築された。

鹿児島県健全産業協会の臨時総会が、二月六日に東京で開かれた。この総会では、加入促進の状況を確認し、今後の活動方針を決定した。また、役員改選も行われ、新しい役員体制が構築された。

鹿児島県健全産業協会の臨時総会が、二月六日に東京で開かれた。この総会では、加入促進の状況を確認し、今後の活動方針を決定した。また、役員改選も行われ、新しい役員体制が構築された。

鹿児島県健全産業協会の臨時総会が、二月六日に東京で開かれた。この総会では、加入促進の状況を確認し、今後の活動方針を決定した。また、役員改選も行われ、新しい役員体制が構築された。

鹿児島県健全産業協会の臨時総会が、二月六日に東京で開かれた。この総会では、加入促進の状況を確認し、今後の活動方針を決定した。また、役員改選も行われ、新しい役員体制が構築された。

### 福祉関係に寄贈

静岡県協、通常総会

静岡県アミューズメント協会の通常総会が、二月二十七日に伊豆市で開催された。この総会では、福祉関係の施設にゲーム機を寄贈する計画が発表された。また、協会の活動報告も行われた。

静岡県アミューズメント協会の通常総会が、二月二十七日に伊豆市で開催された。この総会では、福祉関係の施設にゲーム機を寄贈する計画が発表された。また、協会の活動報告も行われた。

静岡県アミューズメント協会の通常総会が、二月二十七日に伊豆市で開催された。この総会では、福祉関係の施設にゲーム機を寄贈する計画が発表された。また、協会の活動報告も行われた。

静岡県アミューズメント協会の通常総会が、二月二十七日に伊豆市で開催された。この総会では、福祉関係の施設にゲーム機を寄贈する計画が発表された。また、協会の活動報告も行われた。

静岡県アミューズメント協会の通常総会が、二月二十七日に伊豆市で開催された。この総会では、福祉関係の施設にゲーム機を寄贈する計画が発表された。また、協会の活動報告も行われた。

静岡県アミューズメント協会の通常総会が、二月二十七日に伊豆市で開催された。この総会では、福祉関係の施設にゲーム機を寄贈する計画が発表された。また、協会の活動報告も行われた。

静岡県アミューズメント協会の通常総会が、二月二十七日に伊豆市で開催された。この総会では、福祉関係の施設にゲーム機を寄贈する計画が発表された。また、協会の活動報告も行われた。

### ナムコが東宝と契約 怪獣キヤラ導入

業務用TVゲーム機など

ナムコ(株)は、東宝(株)と業務用テレビゲーム機の供給契約を結んだ。この契約により、ナムコは東宝の映画に登場する怪獣キャラクターをモチーフとしたゲーム機を導入する。これは、両社が協力して市場を開拓するための取り組みと見られる。

ナムコ(株)は、東宝(株)と業務用テレビゲーム機の供給契約を結んだ。この契約により、ナムコは東宝の映画に登場する怪獣キャラクターをモチーフとしたゲーム機を導入する。これは、両社が協力して市場を開拓するための取り組みと見られる。

ナムコ(株)は、東宝(株)と業務用テレビゲーム機の供給契約を結んだ。この契約により、ナムコは東宝の映画に登場する怪獣キャラクターをモチーフとしたゲーム機を導入する。これは、両社が協力して市場を開拓するための取り組みと見られる。

ナムコ(株)は、東宝(株)と業務用テレビゲーム機の供給契約を結んだ。この契約により、ナムコは東宝の映画に登場する怪獣キャラクターをモチーフとしたゲーム機を導入する。これは、両社が協力して市場を開拓するための取り組みと見られる。

ナムコ(株)は、東宝(株)と業務用テレビゲーム機の供給契約を結んだ。この契約により、ナムコは東宝の映画に登場する怪獣キャラクターをモチーフとしたゲーム機を導入する。これは、両社が協力して市場を開拓するための取り組みと見られる。

ナムコ(株)は、東宝(株)と業務用テレビゲーム機の供給契約を結んだ。この契約により、ナムコは東宝の映画に登場する怪獣キャラクターをモチーフとしたゲーム機を導入する。これは、両社が協力して市場を開拓するための取り組みと見られる。

ナムコ(株)は、東宝(株)と業務用テレビゲーム機の供給契約を結んだ。この契約により、ナムコは東宝の映画に登場する怪獣キャラクターをモチーフとしたゲーム機を導入する。これは、両社が協力して市場を開拓するための取り組みと見られる。

### 親しみやすいゲームマシンを誠意をこめてお届け!!

<p><b>タイトルファイト</b> 迫力の対戦ボクシング!! 動きはヘビー級ボクサー</p>  <p>TITLE FIGHT</p>	<p><b>スーパーチェイス</b> 迫力のカーアクション!! 28インチワイドモニター</p>  <p>SUPER CHASE</p>	<p><b>ラッキーワイルド</b> ドライブ&amp;ガンゲーム!! 追跡スピードアクション</p>  <p>LUCKY &amp; WILD</p>	<p><b>ネオ 50</b> ネオジオ新キャビネット 50インチプロジェクター</p>  <p>NEO 50</p>
--	---	--	--

株式会社 YUBIS 株式会社 ユビス

本社 〒577 大阪府三木市三木1-35 ☎06(787)1881代  
 東京営業所 〒110 東京都台東区東上野1丁目24の4 九千第二ビル ☎03(3837)3884代  
 福岡営業所 〒810 福岡県中央区大名2丁目3の2 ☎092(713)1083代

### ゲーム音楽CDアルバム 年鑑とカプコン

さらにシングル3タイトル

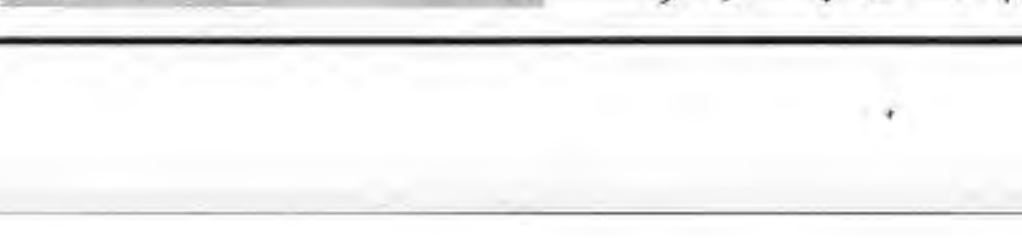
「ウルトラマン」の計五タイトルを収録。二枚組(計四十曲)で価格三千五百円。カプコンは「スーパーマリオ」をメインに「メトロイド」や「ザ・ワンダ」など、ストIIに「ダッシュ」を用いて追加された曲などを収録。二枚組(計四十曲)で価格三千五百円。シングルCDはゲームの機種名をタイトルに採用したもので、SNKは「ストII」を、データイー

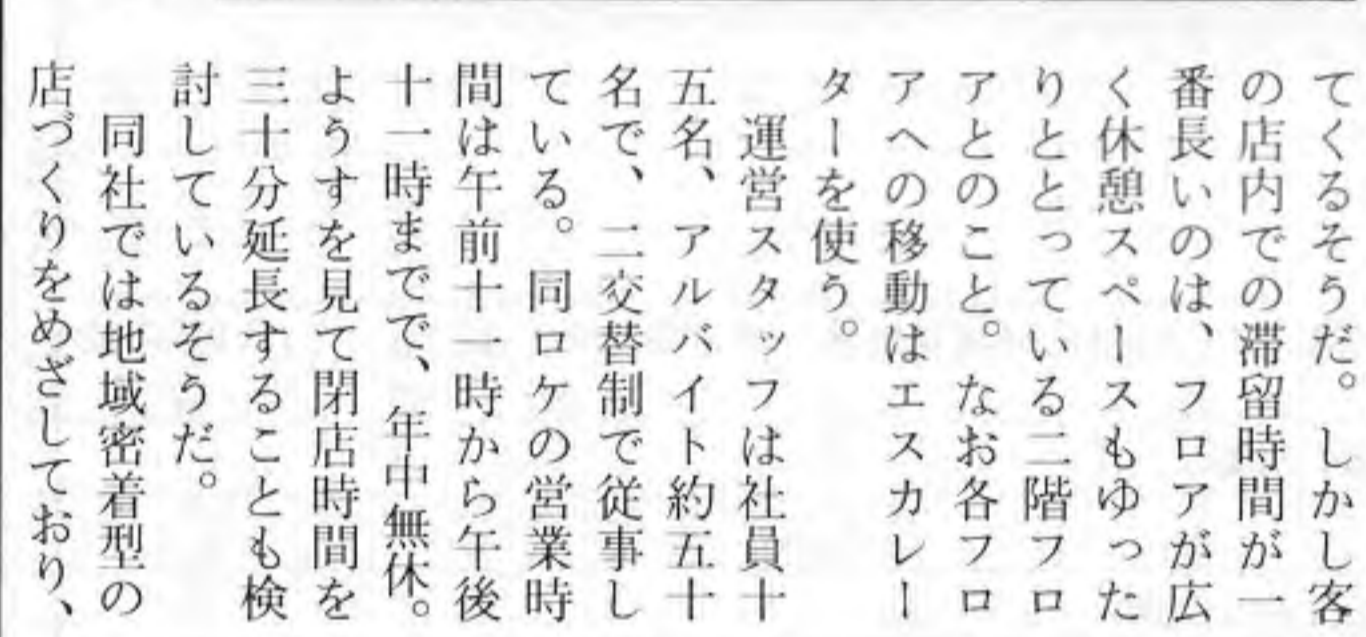


### ウイニング計画

CDはキングレコードから

ウイニング計画のCDは、キングレコードから発売されている。このCDは、ウイニング計画の音楽を収録しており、ファンにとって貴重なアイテムとなっている。また、CDのデザインも非常に美しく、コレクターズアイテムとしても人気がある。





シンを中心に、各種アーケード機、乗物機を約百台設置。またキャラクターカーやカブセルなど、夜間のイメージを演出する子機も約五十台を並べた。シャボンコナーも設置している。このほか休憩スペース、軽食喫茶コーナーもある。一階入口を入った所には「ウルトラマン」や「パルタン星人」を乗せた乗用車の実物を置いている。ほか、各種キャラクター人形を飾ったり、天井にブラクライトで、ガリバーの絵を映し出すなど、楽しい雰囲気を演出している。

二階は「プロペディン」や「グアイランド」(巨人の国)とし、三階フロア中最も広い面積で約八百九十平方メートル。フロア中央部はエスカレーターで、アーケードゲームコーナーを仕切っている。

設置機種はT.V.ゲーム機三十五台、クレールン機十一台などアーケードゲーム機五十数台、メダルゲーム機三十数台、占いのゲーム機十数台、古いゲーム機やスポーツゲーム機が約十台、フリットになっている。

**地域に大衆性をアピール**

ゲーム料金はゲーム機三十五枚。平均客単価は約二百円、メダル約十枚。売上比率はT.V.ゲーム機三〇%、メダルゲーム機七十%、メダルゲーム機三〇%、メダルゲーム機七十%。



なおこの三階フロアに、細長いフロアに八十八席を設けたので、ゲームフロアとは壁で完全に仕切られてはいるが、よく「シェーキーズ・ピザ」に女性やカップルの集客が一月下旬オープンした。面々相乗効果を挙げている。

ゲーム機二五%、その他一五%となっている。同社では「全体の売上額はほぼ予想どおりだが、メダルゲーム機が当初予想よりも低い」としている。年間の売上目標は十億円。客層は、昼間はファミリー、午後三時から夕方までは学生、夜はサラリーマンとカップルが中心となっている。午後三時から六時の間がピークとされている。駅からの歩道橋のメットは大きく、一階入口に比べると約二倍の客が三階から入ってくるという。しかし客の店内での滞留時間が一番長いのは、フロアが広く休憩スペースもゆったりととっている二階フロアのこと。なお各フロアへの移動はエスカレーターを使う。

運営スタッフは社員十五名、アルバイト約五十名で、二交代制で従事している。同フロアの営業時間は午前十一時から午後十一時までで、年中無休。よりすばやく閉店時間を三十分延長することも検討しているという。

同社では地域密着型の店づくりをめざしており、

**価値あるニューマシンをディストリビュートする!!**

<p><b>グランプリスター II</b></p> <p>8人同時プレイで白熱!! 立体感があるF1コース</p>  <p>GRAND PRIX STAR II</p>	<p><b>スーパーチェイス</b></p> <p>犯人逮捕カーアクション ワイドビジョンで迫力!</p>  <p>SUPER CHASE</p>	<p><b>ナックルヘッズ</b></p> <p>4人同時バトルロイヤル 派手な格闘アクション!!</p>  <p>KNUCKLE HEADS</p>	<p><b>アストロシティ</b></p> <p>29型T.V.機キャビネット ゲームの可能性をアップ</p>  <p>ASTRO CITY</p>
--	--	---	---

株式会社 総商 本社 〒444 岡崎市井田西町17-4 TEL (0564) 24-2581代 FAX (0564) 22-0555代

千葉・松戸駅前の「東京ポンテビル」1-3階に

# バンプレスト初の直営 大型店「東京ガリバー」

「ガリバー旅行記」をイメージした空間、同社経営飲食店も併設



千葉県松戸市内に十一月二十七日オープンした大型ロケーション「東京ガリバー」が、(株)バンプレスト(本社東京、杉浦幸昌社長)の初の直営店として話題となっている。

同ロケはJR常磐線松戸駅のすぐ前にある九階建て「東京ポンテビル」にテナントとして入り、一階から三階までのフロアで運営。入口は一階にもあるが、駅の改札口と同じフロアに歩道橋で結ばれているため、三階にメインとなる入口が設けられている。

同ビルは多目的ビルだが、同ロケのほかに四階にカラオケルーム「ビッグエコー」があるのみで、五階以上は空きスペースになっている。なお同ロケが入る以前は、一階と三階でそれぞれの業者がゲーム場を運営していたという。

松戸市は東京のベッドタウンとして人口が急増している地域で、松戸駅と都心部はJRのほかに地下鉄千代田線が結ばれている。また同駅は新成成電鉄のターミナルでもあり、朝夕のラッシュ時には大変な人出となる。駅周辺には百貨店やSCなどが建ち並び、賑やかな



写真は上下とも1階フロアにて。等身大の「ウルトラマン」を乗せた乗用車とその周囲を走る汽車の模型、各種景品の陳列棚なども設置されている



千葉県松戸市内に十一月中オープンした大型ロケーション「東京ガリバー」が、(株)バンプレスト(本社東京、杉浦幸昌社長)の初の直営店として話題となっている。

同ロケはJR常磐線松戸駅のすぐ前にある九階建て「東京ポンテビル」にテナントとして入り、一階から三階までのフロアで運営。入口は一階にもあるが、駅の改札口と同じフロアに歩道橋で結ばれているため、三階にメインとなる入口が設けられている。

同ビルは多目的ビルだが、同ロケのほかに四階にカラオケルーム「ビッグエコー」があるのみで、五階以上は空きスペースになっている。なお同ロケが入る以前は、一階と三階でそれぞれの業者がゲーム場を運営していたという。

松戸市は東京のベッドタウンとして人口が急増している地域で、松戸駅と都心部はJRのほかに地下鉄千代田線が結ばれている。また同駅は新成成電鉄のターミナルでもあり、朝夕のラッシュ時には大変な人出となる。駅周辺には百貨店やSCなどが建ち並び、賑やかな

**3フロア異なるテーマで**

「東京ガリバー」は店名が示すように小説「ガリバー旅行記」をテーマとしており、コンセプトは「子どもから大人まで楽しめる冒険の島々」。

三フロアを合わせた延べ床面積は三千二百七十平方メートル。うち営業面積は中央部のエスカレーターなどを除く二千四百四十平方メートル。ゲーム機の総数は約五百台。

「東京ガリバー」は店名が示すように小説「ガリバー旅行記」をテーマとしており、コンセプトは「子どもから大人まで楽しめる冒険の島々」。

三フロアを合わせた延べ床面積は三千二百七十平方メートル。うち営業面積は中央部のエスカレーターなどを除く二千四百四十平方メートル。ゲーム機の総数は約五百台。

「東京ガリバー」は店名が示すように小説「ガリバー旅行記」をテーマとしており、コンセプトは「子どもから大人まで楽しめる冒険の島々」。

三フロアを合わせた延べ床面積は三千二百七十平方メートル。うち営業面積は中央部のエスカレーターなどを除く二千四百四十平方メートル。ゲーム機の総数は約五百台。

**実績のメカニズム**

信頼と技術のふれあい **旭精工株式会社** Asahi Seiko CO., LTD.

●あらゆる不正使用をシャットアウト (ワイヤー・電バチ・疑硬貨)

<p><b>ドロップタイプセクター (メカ式)</b></p> <p>AD-81P</p>  <p>専用チャンネルプラケット</p>	<p>720-A/B (¥100・¥50)</p> 	<p><b>ドロップタイプセクター (電子式)</b></p> <p>AE-882</p> <p>世界初3.5インチサイズ 2WAYセクター</p>  <p>メンテナンスが容易 ワンタッチで清掃</p>
<p>AD-85W</p> <p>2WAYセクター ¥100/¥500</p>  <p>専用チャンネルプラケット</p>	<p>オールプラスチック製 757-P</p> 	

本社・本営業部 〒107 東京都港区南青山2-24-15 ☎03-3401-6181 詳細はカタログをご請求下さい。



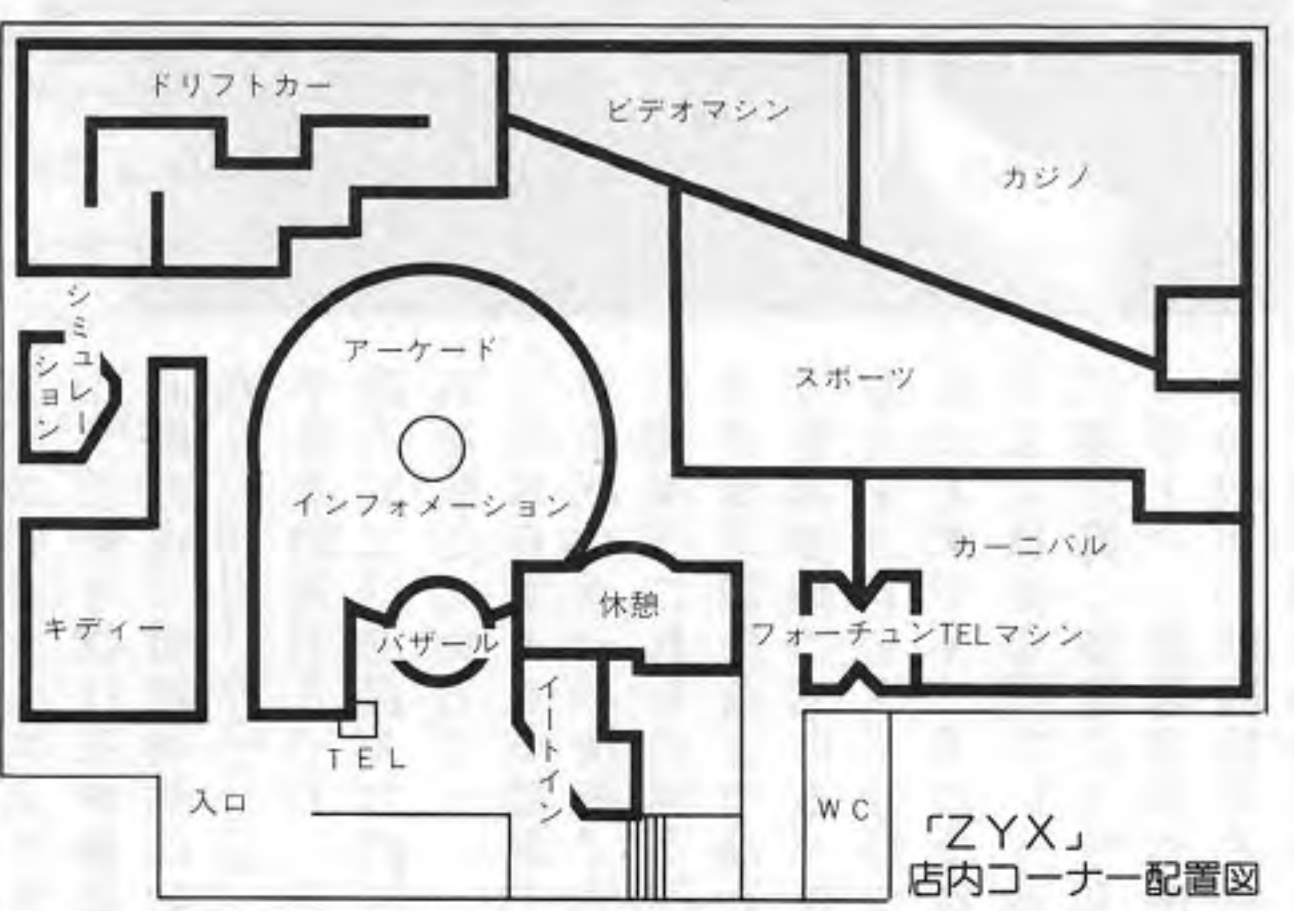
上の写真はフロリダの町並みを装飾したスポーツコーナーのようす。右上はインフォメーションの塔



上下の写真はいずれもアーケードコーナーのようす



たセガ社メダルゲーム機「ロイヤルアスコット」(以上二機種は一月末に設置)、また十五人用の「アリス」、横滑りしながら走りゴールまでのタイムを競い合うナムコの「パティーカー」(約四百平方メートルのフロアを使い六台設置)などがある。またコックピット型TVドリーム機全体の三分の一を占める上、その多くが通信機能による多人数用となっている。都市型ロケでこれだけの機種を揃えている例は少なく、しかもレイアウト的にもかなり余裕があり天井も高いので、来場者に圧迫感を与えないことではない。



# 大型機種を積極的導入

## 東京・王子駅前のサンスクエアビル2階に大規模ロケ

### 12にコーナー区分しミヤケと十条開発が共同経営

が、東京・王子駅前のサンスクエアビル2階に十条製紙グループの不動産会社である十条開発(本社:東京・森田良成社長)の共同経営による大型AM施設「ZYX」がオープンした。ロケで一月末に撤去された大型店を手がけることになった。また十条開発は王子駅前に広大な土地を所有し、その中心となつて同ビルほかゴルフ練習場やテニスコートなど各種スポーツレジャー施設を運営している。最大の特徴となつてい

「ZYX」は、非日常なコンセプトに、ハリウッドの明るい雰囲気。一つの大きなスタジオと、また店内を十二のコーナーに分け、例えばスポーツコーナーは明るいフロアの町並み、「ドリフトキング」を設置したドリフトコーナーはニューヨークのビル街、メダルゲームのカジノコーナーはカジノホテル調とそれぞれ雰囲気になっている。また店内の中央には、T Vモニターを組んだ巨大宇宙ステーションを

シミュレーションコーナーにて、上はナムコ「G3プロジェクト」ラグーン・シアター6」、下はトーゴ「アリス」の設置部分にて

営業時間は十時から二十時三十分まで(日曜祝日の前は一時時間延長)。

新風営法と同施行条例に基づく

# 「8号営業」の制限地域一覧表

再録

全国47都道府県における新風営法施行条例に基づいて、「8号営業」に関する「制限地域」についてのみまとめたのが次の一覧表である。風俗営業の制限地域については、法に基づき、施行令(政令)の基準に従って、条例で定められている。基本的には④「住居集合地域」、⑤その他の地域で学校など風俗環境を保全する必要がある周辺地域、について定められている。

④の「住居集合地域」については、すべての条例で、第1種・第2種住居専用地域および住居地域の全部または一部を定めているほか、13県でこれら以外の地域(例えば、無指定地域で、第1種・第2種住居専用地域および住居地域に準ずるもの)を公安委員会規則などで定めている。また⑤の保全対象施設の周辺地域の制限についても、すべての条例でその実情に応じて定められている。制限方法としては学校、病院などの対象施設の区分をするものしないもの、用途地域による区分をするものしないものなどに大きく分けられる。なお一覧表作成に当たっては対象施設を①学校、②図書館、児童福祉施設等、③病院、診療所等に分け、用途地域についても商業地域とその他の地域に分けた。これら以外の区分方法によるものについては備考欄で示した。(編集部)

地区	住居集合地域	保全対象施設の周辺地域(単位メートル)						備考
		① 学校		② 図書館、児童福祉施設等		③ 病院、診療所等		
		商業地域	その他	商業地域	その他	商業地域	その他	
北海道	○	100	100	100	100	100	100	商業地域には近隣商業地域を含む。
青森	○	50	80	50	80	30	60	商業地域には近隣商業地域を含む。特定住居地域の制限は100m。②に図書館は含まれない。
岩手	○	30	60			10	30	住居地域では①は100m、③は60m。
宮城	◎	50	100	50	100	30	70	近隣商業地域、準工業地域では、①、②は70m、③は50m。
秋田	○	40	100	40	100	40	100	①のうち大学は除く。商業地域には近隣商業地域、準工業地域を含む。工業地域での制限は70m。
山形	◎	60	80	60	80	40	60	商業地域には近隣商業地域を含む。②に図書館は含まれない。
福島	○	50	100	50	100	30	100	近隣商業地域、準工業地域、工業専用地域では①、②は70m、③は50m。
東京	○	50	100	50	100	20	100	近隣商業地域では③は50m。大学は③に含まれる。
茨城	○	50	100	50	100	50	100	官公庁施設も同じ制限。大学は、いずれも50m。
栃木	◎	50	100	図書館 70 児童施設 50	図書館 70 児童施設 100	40	70	準工業地域、温泉地では、①は80m、③は50m、②のうち図書館は50m、児童福祉施設は80m。幼稚園、保育所は商業地域では30m、準工業地域40m、その他の地域60m。
群馬	○	50	100	30	100	40	100	専修学校、各種学校は②に含まれる。
埼玉	○	70	100	50	70	50	70	大学は②に含まれる。
千葉	○	70	100	50	70	50	70	大学は②に含まれる。
神奈川	○	100	100	30	70	30	70	
新潟	○	30	100	30	100	100	100	②では保育所のみ対象。①、③は近隣商業地域、準工業地域では30m、それ以外の地域では50m。
山梨	○	50	100	50	100	50	100	博物館についても同じ制限。
長野	○	30	100	30	100	30	100	
静岡	○	50	100	50	100	50	100	官公庁施設についても同じ制限。
富山	◎	70	100	児童施設 50	児童施設 70	50	70	大学は③に含まれる。
石川	◎	30	100	30	100	30	100	商業地域のうち、市の区域内の商業地域は除く。近隣商業地域では50m。
福井	◎	100	100	100	100	100	100	特別に定める地域は30m。
岐阜	◎	50	100	50	100	50	100	
愛知	△	50	70	30	30	30	30	①のうち大学は除く。②では保育所のみ対象。
三重	◎	50	70	50	70	50	70	
滋賀	◎	70	100	児童施設 30	児童施設 70	50	70	博物館については③と同じ制限。
京都	○	70	70	70	70	70	70	京都市内の特定地域では50m。大学、保育所、博物館は商業地域では50m、特定地域は30m。
大阪	○	50	100	50	100	50	100	②は保育所のみ対象。特定地域は除く。
兵庫	○	50	70	50	70	30	50	特定地域では①、②は30m。
奈良	○	50	100	50	100	50	100	
和歌山	○	50	100	50	100	40	70	特定地域では③は100m。なお「住居地域」で追加規定がある。
鳥取	◎	50	60	30	40	30	40	
島根	○	30	50	30	50	10	30	
岡山	○	50	70	50	70	30	50	
広島	◎	30	50	児童施設 30	児童施設 50	10	20	
山口	△	30	50	20	30		30	博物館については②と同じ制限。
徳島	○	20	20	20	20	20	20	
香川	○	70	100	70	100	20	50	商業地域には近隣商業地域を含む。②は図書館のみ対象。
愛媛	○	10	30	10	30	10	30	
高知	○	25	50	25	50	10	25	商業地域には近隣商業地域を含む。特定住居地域では①、②は75m、③は50m。
福岡	◎	70	100	50	70	児童施設 50 診療所 50	児童施設 30 診療所 30	大学については診療所と同じ制限。
佐賀	◎	50	100	50	100	20	50	
長崎	◎	70	100	70	100	20	50	②は図書館のみ対象。
熊本	◎	100	100				50	①のうち幼稚園は除く。
大分	◎	50	100	50	100	30	80	商業地域には近隣商業地域、特定地域を含む。
宮崎	○	50	100	50	100	10	100	旅館業業者のみ特定地域では、①、②が30m、③が10m。
鹿児島	○	100	100	100	100	50	100	特定地域の③は10m、20mの制限あり。
沖縄	○	50	100	50	100	50	100	

注 住居集合地域での制限の左側部分のうち、◎印は第1種・第2種住居専用地域、住居地域のすべてを制限するもの、○印は公安委員会規則などによりそれらの一部除外地域を定めたもの、△印は住居専用地域のみを制限するもの。保全対象施設の周辺地域のうち、一覧表にある距離以内では営業が制限されている。また/印は条例で規定されていないもの。

NEW LINE UP!

幅広いニーズに対応する、データイーストのアミューズメント機器。様々なロケーションでの高インカムをお約束します。

対戦型格闘ゲーム

2人同時プレイ 途中参加可能



※6ボタン・コンパネ対応

データイースト株式会社

本社：〒167 東京都杉並区荻窪5-11-17

事業本部：〒167 東京都杉並区荻窪4-41-10

大阪営業所：〒550 大阪市西区京町堀2-14-22

福岡営業所：〒812 福岡市博多区博多駅前3-1-4

タロット占い機

TWILIGHT SPREAD

トワイライトスプレッド

- ★DVI®(画像圧縮)技術により実現した、目を見張る美しく、滑らかな映像。
★4人の占い師が進める、臨場感あふれる(タロット占い)。
★7種類の占い項目、(カラー印刷施した結果用紙)など、他機とは異なる様々な仕様で高インカムをお約束します。

W550×D878×H2,088%

子供用メダル機

リトルダービー

- ★わかり易く、楽しい、こども用メダル機です。
★2頭の馬から1頭を選ぶとルーレットがスタート。ルーレットの数だけ馬が進み、早くゴール・インすれば「勝ち」!

W430×D360×H1,250%

©1993 DATA EAST CORP.

AOUショーご来場ありがとうございました。

Advertisement for AOU Show featuring various ride vehicles like KS ポヨヨン村のだいそうどう, EL ポヨヨンバトカー, EM ポヨヨンスポーツカー, KT サファリーパニック, and CI ウルトラコースター. Includes a central cartoon character and contact information for HOPE Co., Ltd.

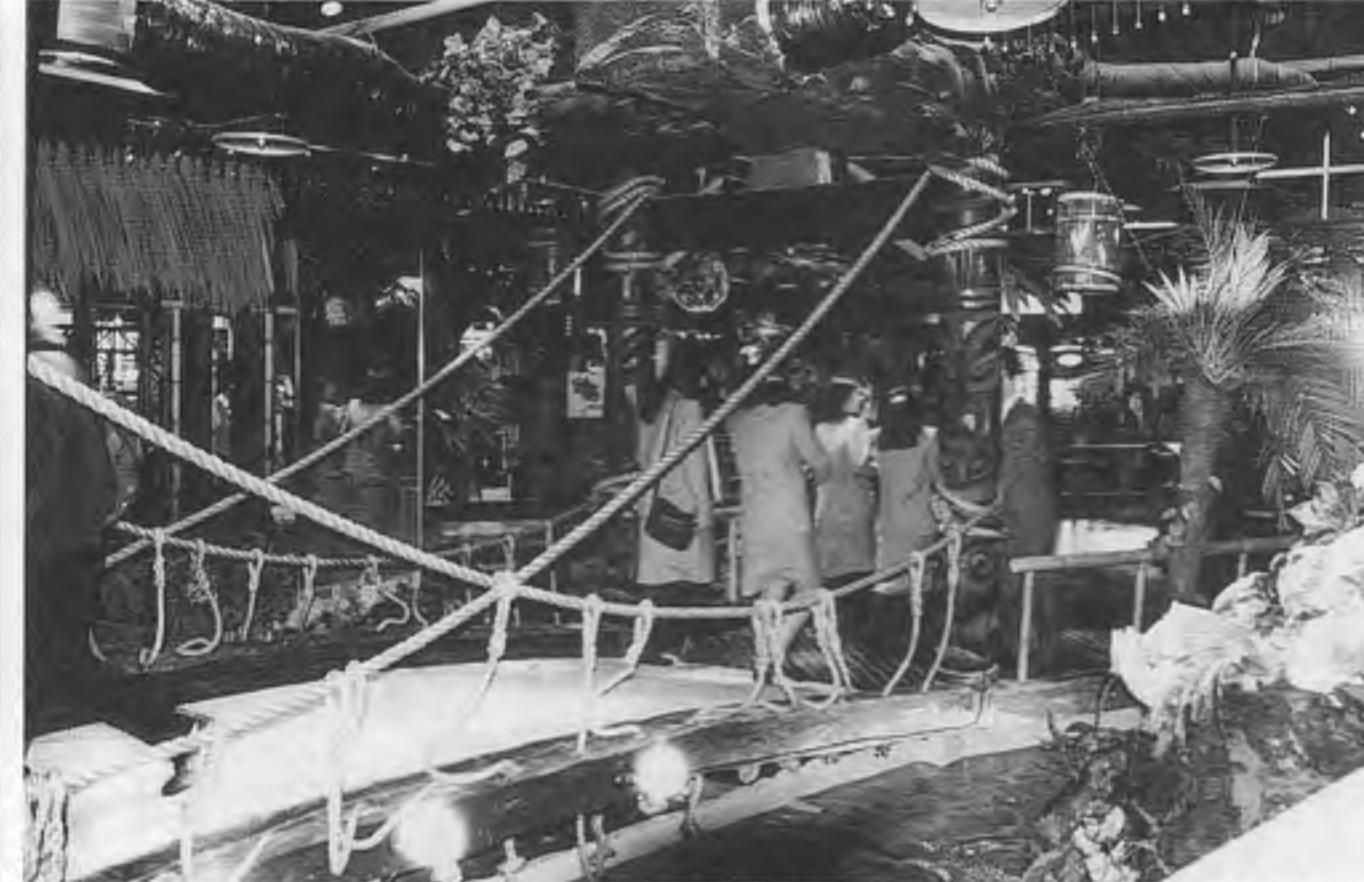
JR新潟駅前ビル「プラーカ2」6階に

異色ロケ「タカラ島」
ホリネシアンムード

タカラアミューズメント直営店



上の写真は池を囲むようにゲーム機が配置された「タカラ島」の店内にて



写真はいずれも中央の「シンボリックアメニティゾーン」のようす

JR新潟駅前口に隣接した「プラーカ2」の6階に、新潟県内では最大規模のホリネシアン「タカラ島」が、十二月十二日オープンした。同店は(株)タカラアミューズメント(本社、東京、佐藤安太社長)が、十二月十二日オープンした。同店は(株)タカラアミューズメント(本社、東京、佐藤安太社長)が、十二月十二日オープンした。同店は(株)タカラアミューズメント(本社、東京、佐藤安太社長)が、十二月十二日オープンした。



「ノアの方舟」をデザインした映像シミュレーター「アドベンチャーシップ」2台

趣向凝らした装飾と演出
新シミュレーターも人気

同社では、「タカラ島」は、人と自然との融合、コミュニケーションとをテーマにした。同社は、人と自然との融合、コミュニケーションとをテーマにした。同社は、人と自然との融合、コミュニケーションとをテーマにした。同社は、人と自然との融合、コミュニケーションとをテーマにした。



写真上はTVゲーム機フロア、下はメダルゲーム機フロアにて



「ノアの方舟」をデザインした映像シミュレーター「アドベンチャーシップ」2台。同社は、人と自然との融合、コミュニケーションとをテーマにした。同社は、人と自然との融合、コミュニケーションとをテーマにした。同社は、人と自然との融合、コミュニケーションとをテーマにした。

機種構成は体感ゲーム十台、TVゲーム機フロア、メダルゲーム機フロア。同社は、人と自然との融合、コミュニケーションとをテーマにした。同社は、人と自然との融合、コミュニケーションとをテーマにした。同社は、人と自然との融合、コミュニケーションとをテーマにした。



いずれも池の周囲にある通路のようすで、トータルボールなども設置



「プレジヤリーコースター」の乗り物は三軸油圧制御方式。所要時間は約五分で利用料金は五百円。平日は約五十人、土・日曜には二、三百人の利用客を数えている。

「プレジヤリーコースター」の乗り物は三軸油圧制御方式。所要時間は約五分で利用料金は五百円。平日は約五十人、土・日曜には二、三百人の利用客を数えている。なお日本セルモは電子制御、これに伴うプログラム設計などで高い技術力を持っている。映像シミュレーター分野では、オールドメイトによるOEM供給を行ない、八八年以降、博覧会やテーマパークに設置された掛付けの多くは同社が手掛けている。その設置場所は現在までに仮設を含め延べ四十カ所にもなるといふ実績がある。またA M機メーカーへのOEM供給も行なっている。同店の運営スタッフは社員十名、アルバイト三十名。営業時間は午前十時から午後十一時まで。同店では現在、「ほぼ予想どおりの売上げペース」としている。なお「タカラ島」二号店が新潟市内で二月末にオープンする予定となっている。



**超爽快!!**  
**ヒーローキ野郎ども参上!!**

# 雙翼

## DOUBLE-WINGS

MITCHELL CORPORATION  
 株式会社 ミッチェル

Sekae Bldg. 2F, 3-12-1 Asagaya-minami Suginami-ku, Tokyo, Japan 166  
 〒166 東京都杉並区阿佐ヶ谷南3-12-1 栄ビル2F  
 Telephone:03-3220-2647 FAX:03-3220-2607

ダブル ウイングス

期待のビデオゲームついに登場!  
**闘魂一撃! 超<sup>ウルトラ</sup>ファイト!**

# ウルトラ闘魂伝説

2人同時  
プレイ可能!

**近日発売!!**

©円谷プロ ©BANPRESTO

**ウルトラ闘魂伝説**

BANPRESTO 1993 MADE IN JAPAN

? あらゆるジャンルを網羅した  
面白クイズの決定版!!

"トキメキこころ" 創ります。  
Introducing our new "Telltale Heart."

クイズ チャンネル・クエスト ©1993 NAKKNIHON

**中日本リース株式会社** NAKKNIHON WREATH CO., LTD.  
 〒463 名古屋市守山区八反6番10号 N-Lビル1F 6-10, HATTAN, MORIYAMA-KU, NAGOYA, JAPAN.  
 Telephone:052(791)4111 Fax:052(791)4168

NEW

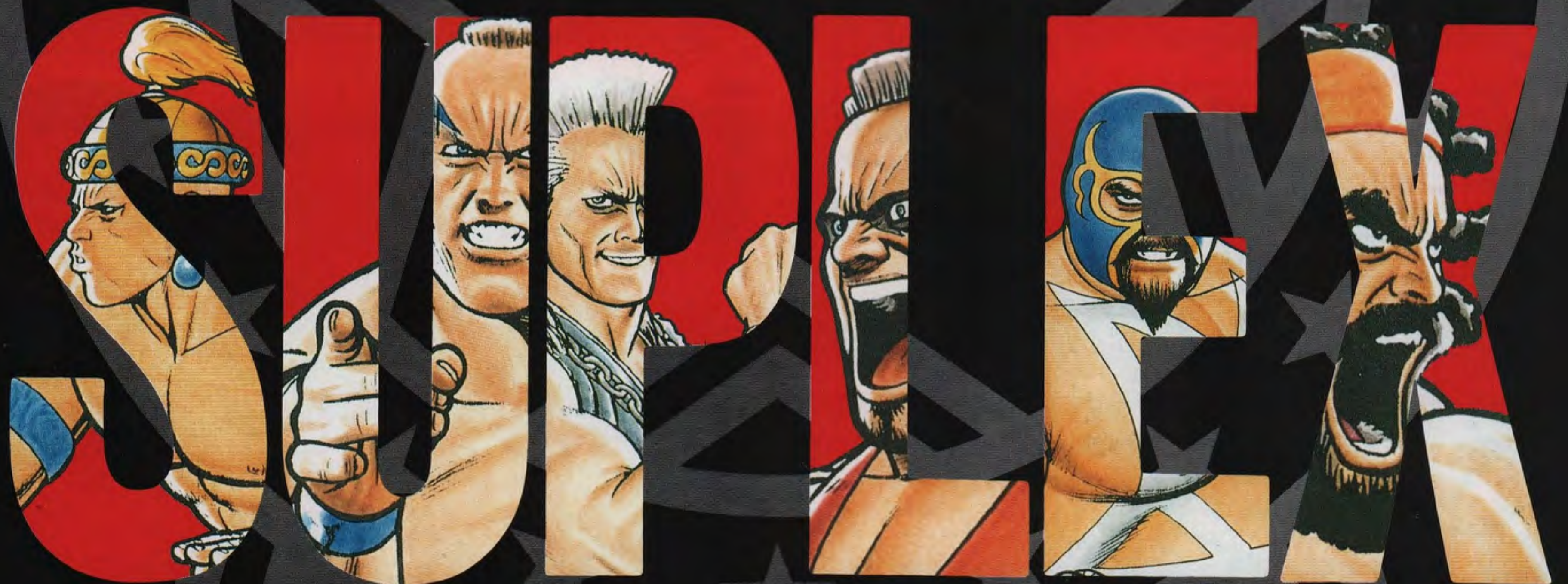
2P対戦・  
タッグマッチ  
OK!

THE 100MEGA SHOCK!  
新作



3カウントで地獄に堕ちる!

10 Warriors of the ring. Who is world wrestling champion?



ネオジオから本格派プロレスゲームの決定版、遂に登場。鍛え抜かれた10大レスラーが、リングで超過激な死闘をくり広げる! サ100メガショック「ファイヤー・スプレックス」、いよいよゴング!!

FIRE SUPLEX  
ファイヤー・スプレックス  
© 1993 SNK CORP.



ザ・100メガショック!! 高インカムのネオジオがさらに楽しく大容量に。100メガを超えても上限58,000円までの超低価格でご提供します。一段と充実する新ネオジオワールドにご期待下さい。

大阪本社 〒564 大阪府吹田市豊津町18-8 TEL. 06(338)7007 FAX. 06(338)8986  
東京支店 〒160 東京都新宿区新宿5-15-5(新宿三光ビル8F) TEL. 03(3351)8222 FAX. 03(3351)8120  
福岡支店 〒812 福岡県福岡市博多区豊2-4-19 TEL. 092(413)6160 FAX. 092(413)6154  
名古屋販売 〒480-11 愛知県愛知郡長久手町大字長秋寺徳佐婦50-1 TEL. 0561(63)3046 FAX. 0561(63)3048  
18-8 TOYOTSU-CHO, SUITA-SHI, OSAKA, 564, JAPAN. PHONE: 06(338)7007 FAX: 06(338)7175

株式会社 エス・エヌ・ケイ  
SNK CORPORATION

THE 100MEGA SHOCK!  
第2弾

対戦  
プレイ途中参加  
OK!

The Future Is Now  
SNK



今再び、  
伝説の男達が帰ってきた。

新たなる闘い  
餓狼伝説2

がらうてんせつ2  
© 1992 SNK CORP.

独自の2ラインバトルに磨きをかけ、8大ファイター達の“新たなる闘い”が始まった。高インカム対戦格闘「餓狼伝説2」、大好評活躍中!



みんなが欲しがる人気者、続々登場!



3月  
発売予定

女性ファン  
注目キャラ!

サンリオキャラクター  
BOO-GEY-WOO  
100個30,000円  
サンリオキャラの第4弾は、  
かわいいプタのレストラン。  
©1995,1993 SANRIO CO.,LTD.



3月  
発売予定

ヤングに  
話題沸騰!

吉田戦車の  
いじめてくん  
100個28,000円  
コミック誌で大人気連載中  
の異色キャラついに登場!  
© 吉田戦車・コミックバーガー

販売元 株式会社 エス・エヌ・ケイ 製造総発売元 一歩もは文化 9カラス  
※掲載写真は試作品です。実表示価格は消費税を含みません。

NEO CARNIVAL  
SPECIAL

あの大好評「ネオカーニバルシリーズ」に、ぬいぐるみを撚拌できる「ラッキーまぜまぜポタン」を搭載した新製品が登場。景品獲得のチャンスを増やし、高インカムを実現します。



まぜまぜして、  
幸運をキャッチ!



ネオカーニバルスペシャル ミニ 1人用  
●外形寸法(mm): 幅900×奥行883×高さ1,880  
●重量: 151kg●消費電力: AC100V110W



ネオカーニバルスペシャル 2人用  
●外形寸法(mm): 幅1,650×奥行883×高さ1,880  
●重量: 257kg●消費電力: AC100V180W

# 刺激的なアイテムでアミューズメント

## Title Fight

タイトルファイト

実戦感覚の興奮!  
対戦式ボクシングゲームマシン!



\*  
・1,710(W)×975(D)×2,042(H)  
192kg AC100V 245W  
\*転倒防止ストッパー装着設置寸法:1,175(D)  
〒95-3886 PAT. PEND.

## ASTRO CITY

アストロシティ

ハイパフォーマンス・キャビネット

新時代のロケーションに対応。

・750(W)×905(D)×1,445(H)  
93kg AC100V 140W 〒95-4634  
29インチモニター PAT. PEND.



## DARK EDGE

対戦式3次元バトル  
アクションゲーム!

希望のために戦う!

ダークエッジ



32  
SYSTEM  
システム32

2人用/  
乱入対戦可能

# スペースを圧巻!!

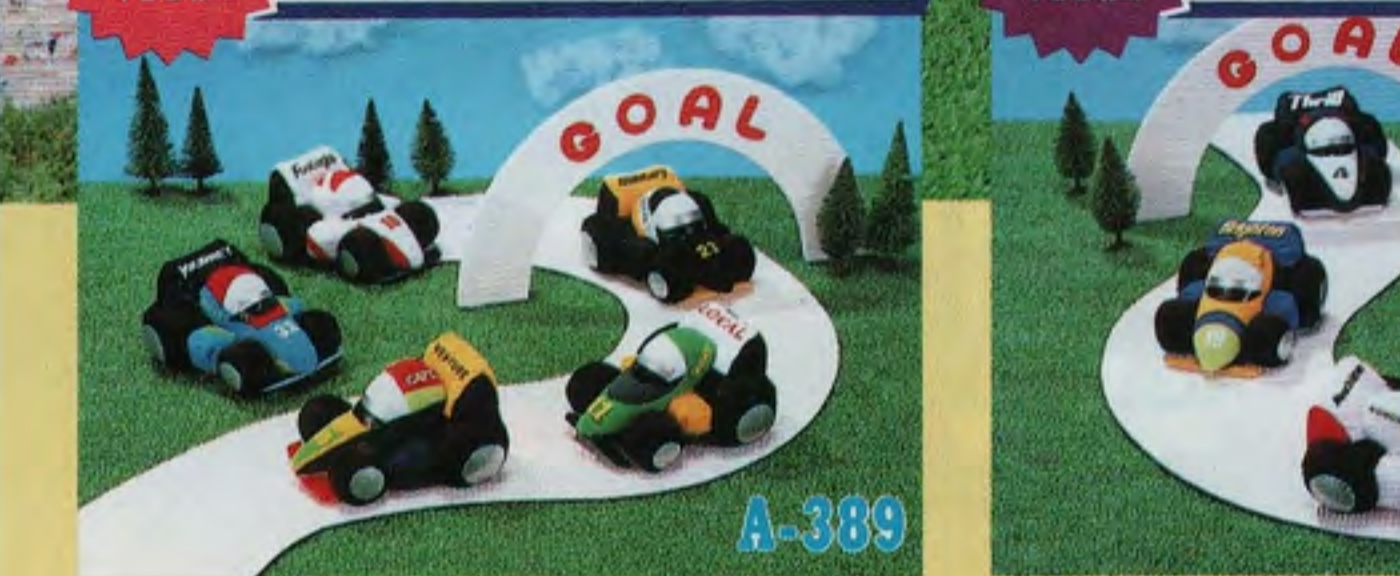


## プライズセット

人気ダントツ!  
商売繁盛!!

春のプライズグランプリ開幕!

5種類 100個 グランプリ2セット



3種類 100個 バットマンセット



5種類 100個 コンビニグルメ2セット



5種類 100個 グランプリセット

5種類 100個 おすわりアバンマンセット



5種類 100個 新・とべアバンマンセット



## DPシリーズ

アミューズメント  
センターを  
おしゃれに演出。

両替機/メダル貸機兼用型  
DP-05-4  
285(W)×260(D)×800(H)  
25kg AC100V  
待機時12.5W 作動時55W  
PAT. PEND.  
千/札 五百/硬貨 対応。



両替機  
DP-07-3  
280(W)×400(D)×700(H)  
36kg AC100V  
待機時20W 作動時65W  
PAT. PEND.  
千/札 五百/硬貨 対応。



両替機  
DP-1200  
580(W)×420(D)×1,570(H)  
126kg AC100V  
待機時90W 作動時95W  
PAT. PEND.  
千/札 五百/硬貨 対応。



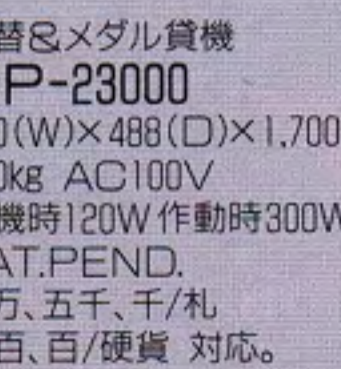
メダル貸機  
DP-1300  
580(W)×420(D)×1,570(H)  
133kg AC100V  
待機時90W 作動時105W  
PAT. PEND.  
千/札 五百/硬貨 対応。



高額紙幣両替機  
DP-22000  
680(W)×488(D)×1,700(H)  
170kg AC100V  
待機時120W 作動時300W  
PAT. PEND.  
一万、五千、千/札  
五百/硬貨 対応。



両替&メダル貸機  
DP-23000  
680(W)×488(D)×1,700(H)  
180kg AC100V  
待機時120W 作動時300W  
PAT. PEND.  
一万、五千、千/札  
五百/硬貨 対応。



## ハイクオリティ チェア

快適な  
ゲーム空間を  
創り出す...



Dタイプ 390(W)×390(D)×580(H) Eタイプ 390(W)×390(D)×680(H) Gタイプ 460(W)×460(D)×580(H) Hタイプ 460(W)×460(D)×680(H)



SPタイプ 660(W)×420(D)×680(H) SP(DX)タイプ 870(W)×420(D)×680(H) NAタイプ 400(W)×400(D)×500(H)



Cタイプ 400(W)×370(D)×420(H) BDタイプ 400(W)×370(D)×420(H) Fタイプ 430(W)×480(D)×600(H)



株式会社 セガ・エンタープライゼス

本社 東京都大田区羽田1-2-12 電話03(3743)7438 (海外販売事業本部)  
東京支店 東京都品川区東品川1-31-5 電話03(546)18320 (国内販売事業本部)  
大阪支店 大阪府大阪市東区東1-1-1 電話06(546)18320 (総合センター開発本部)  
札幌支店 札幌市豊平区豊平5条3-2-34 電話011(84)0246 (代表)  
関西支店 大阪府豊中市豊南町2-5-3 電話06(334)5336 (代表)

博多支店 福岡県福岡市中央区白銀2-5-15 電話092(522)4717 (代表)  
広島支店 広島市中区河原町1-17-7 電話082(253)7979 (代表)  
名古屋支店 名古屋市中区栄2-1-1 電話052(723)3303 (代表)  
仙台支店 仙台市青葉区丁の目赤坂2-3 電話022(226)10330 (代表)  
神戸支店 神戸市中央区元町通1-11-19 電話078(333)7973 (代表)

\*東品川事業所は3月中旬より移転いたします。

# 海外の話題

INTERNATIONAL AMUSEMENT NEWS

## 半魚人テーマに モンスター・フリッパー発表

米国のミッドウェイ社（本社シカゴ、ケン・フレドリック社長）が、エドスナ総支配人、ウィリアムズ社の姉妹会社「クリッパー・フロム」からフリッパーの新作、「クリッパー・フロム」が発表された。三〇一四〇年代の「フランケンシュタイン」や「ウルフマン」（狼男）に匹敵する半魚人「ギルマン」が五〇年代、ユニバーサル映画でヒットした。



Midway's "Creature From The Black Lagoon"

# Dロックオーラ氏死去

## 96歳。会社自体は売却し移転済み

もロックでもありませぬ。ロックオーラと正しく呼んでいただけよう。Rock-Olaと書くように言うのです」と語っていた。なにしろよく働く人で、六年前、つまり九十歳で午前五時にラ社の創業、デビッド・C・ロックオーラ氏が一月二十五日、イリノイ州スコアにあるラッシュ・ノースシア医療センターで死去した。九十六歳。高齡に加え脳卒中にかかり、二十四時間看護のもとにあつたと見られる。葬儀、告別式は一月二十九日、スコアキーのドネラン葬儀パーラーで行なわれた。ロックオーラ氏は生前よく、「私はロックオーラで育ち、ロックオーラで死ぬ。九十七年、カナダのマニトバに生まれ、十一歳でホテルのベルボーイに就任して以来、さまざまな職に就いた。十代で煙草屋を所有、ここでゲームボーイ自販機を扱ったのがコピー製造を開始したが、ピンボールの賭博化と衰退に伴い製造中止、三五年からジョークボックスメーカーに転じ、成功した。ロックオーラ氏は五十年間、ジョークボックス技術では、初めて選曲を可能にするなどさまざまな貢献をしたロックオーラ氏は、四〇年代初期のピーク時に、二千五百人の従業員を擁していた（戦後は兵器を製造、戦後ず



D・ロックオーラ氏



ロックオーラ「プリンセス」(1961) カタログから

妻のマーガレットさんは五十年間、ロックオーラ氏の秘書を務めた。長男のドナルド・ロックオーラ氏は父親が会長に退いたに伴い社長となつた。八四年にAMO Aが功労賞を贈ったとき、ドナルド氏は「父はいつも指導力と責任の重要性を強調した。決して利益を追つたのではなく、ジョークボックスの製造に尽した」と語っている。ロックオーラ社自体は昨年、アンティーク・アパラス社に買収され、製造工場もシカゴからサンゼルス郊外へと移転したが、ロックオーラ社の事務所はロックオーラ氏が一人で運営されてきた。一方、一年前にアマゾン・プロダクツ社の傘下に入った。同社ジョークボックスは世界中に輸出され、日本ではセガから輸入された。ロックオーラ氏は「ブラジルではジョークボックスとは言わずに、一般にロックオーラと呼ぶのだよ」と語る。

ロックオーラ・スケール社設立した。三〇年代に入り、爆発的な成長を遂げたロックオーラ氏は「輸出された。ロックオーラ社が、ロックオーラ製ピンボールの製造と衰退に伴い製造中止、三五年からジョークボックスメーカーに転じ、成功した。ロックオーラ氏は五十年間、ジョークボックス技術では、初めて選曲を可能にするなどさまざまな貢献をしたロックオーラ氏は、四〇年代初期のピーク時に、二千五百人の従業員を擁していた（戦後は兵器を製造、戦後ず

## カプコンUSA、ロケ運営で日本の脅威否定

### AMO A会長が経緯報告

カプコンUSA社（本社カリフォルニア州サンタローザ、中山喜良社長）が、米国中西部に大規模なシンダロケ・チェインを展開しており、米国のオペレーターに脅威を与えているのではないかと、全米AMM機オペレーター協会、AMO Aのクレイグ・ジョンソン会長がその調査結果を発表した。それを一ヵ月前から始まり、前会長のジョン・ウルソウ氏とジョンソン会長が十二月十六日、カプコンUSA社を訪れ、同社重役ジョンソン会長が「デューンズホテル&カジノ」の開発者として、結果を説明した。その一月二十三日、ジョンソン会長が「デューンズホテル」の開発者として、多くの有名なスター、レーサーに買入れられた。ミレージュ社が新しい計画

ジャレコの米国子会社、ジャレコUSA社（シカゴ）の社長が、ハワード・ルービッチ氏から井川真一氏に変わると、ジャレコによると、ルービッチ氏は昨年十二月に退任した。井川氏はこれまでタイトー貿易部、キトコブ日本代表、SNK営業部長を経て九一年にディーエスUSA社副社長となつた。ジャレコUSA社の社長は二月一日付で就任した。五十歳。ジャレコUSA社はこの一月、予定どおり新事務所に移転したばかり。

# ジュークボックスの製造に尽した

ロックオーラ氏は五十年間、ジョークボックス技術では、初めて選曲を可能にするなどさまざまな貢献をしたロックオーラ氏は、四〇年代初期のピーク時に、二千五百人の従業員を擁していた（戦後は兵器を製造、戦後ず

となったシーバーク・インターナショナル社はこの一月、それまでのシカゴ郊外からシカゴ市内へな変化の年となった。ジュバインファイド・コインパービス社など二社が運営する機械を全部所有していること、その収入を歩合制にしていること、CPSシステムのB基板でソフトを入れ換えていることなどを認めた。同社はしかしB基板での入れ換えは小規模なテストに過ぎず、今後は行なわないし、米国のオペレーターを支配するものではない、と説明した。これらの説明をジョンソン氏は了承した。

## VIDEO SYSTEM

# タオ体道

ビデオゲームの新たな楽しみ。レバーのみで攻撃可能な8人の固定で攻撃方法が変化。新感覚操作

操作方法

- 8人の中から1人選択して格闘開始。
- ボタンを押したままレバーのみで攻撃可能。
- 赤い体カゲージが無くなるとゲームオーバー。
- 1コインで体カゲージアップ(ハンディキャップ)。
- コンピュータ対戦時に途中乱入可能!

必殺技

- 8ボタンを押したまま、レバーを入れる。レバー方向(8方向)×押した時間(3段階)で24種の必殺技!

8人のファイターによるリアル対戦!

CHUCK (チャンク) / HARRY (ハリー) / MIKU (ミク) / MALCOLM (マルコム) / NAHOVA (ナホバ) / HUEY (フイイ)

©1992 SAMMY

# Super Spin

## ダブル・ルーレットでビッグチャンス!!

100円 or メダル5枚で7プレイ30sec

Vホール入球でプレイ時間延長!!

プレイ後の得点によりメダルを払い出し

メダル払い出し MAX150枚!

★2,000点以上 メダル5枚  
★3,000点以上 ルーレットが回り、当たり分のメダル枚数  
★5,000点以上 ルーレットが2つ回り当たり分の合計のメダル枚数

外形寸法 W660mm x D550mm x H1,700mm  
重量 75kg  
消費電力 100W (外部電源方式)

音で選ぶ

# LUNARIA

音で選ぶ

The sound makes the difference.

音で選ぶ

# TOSH

音で選ぶ

The size makes the difference.

100枚 消費電力 AC100V/10W

©1992 SAMMY

※仕様は予告なく変更することがあります。

サミー

サミー工業株式会社

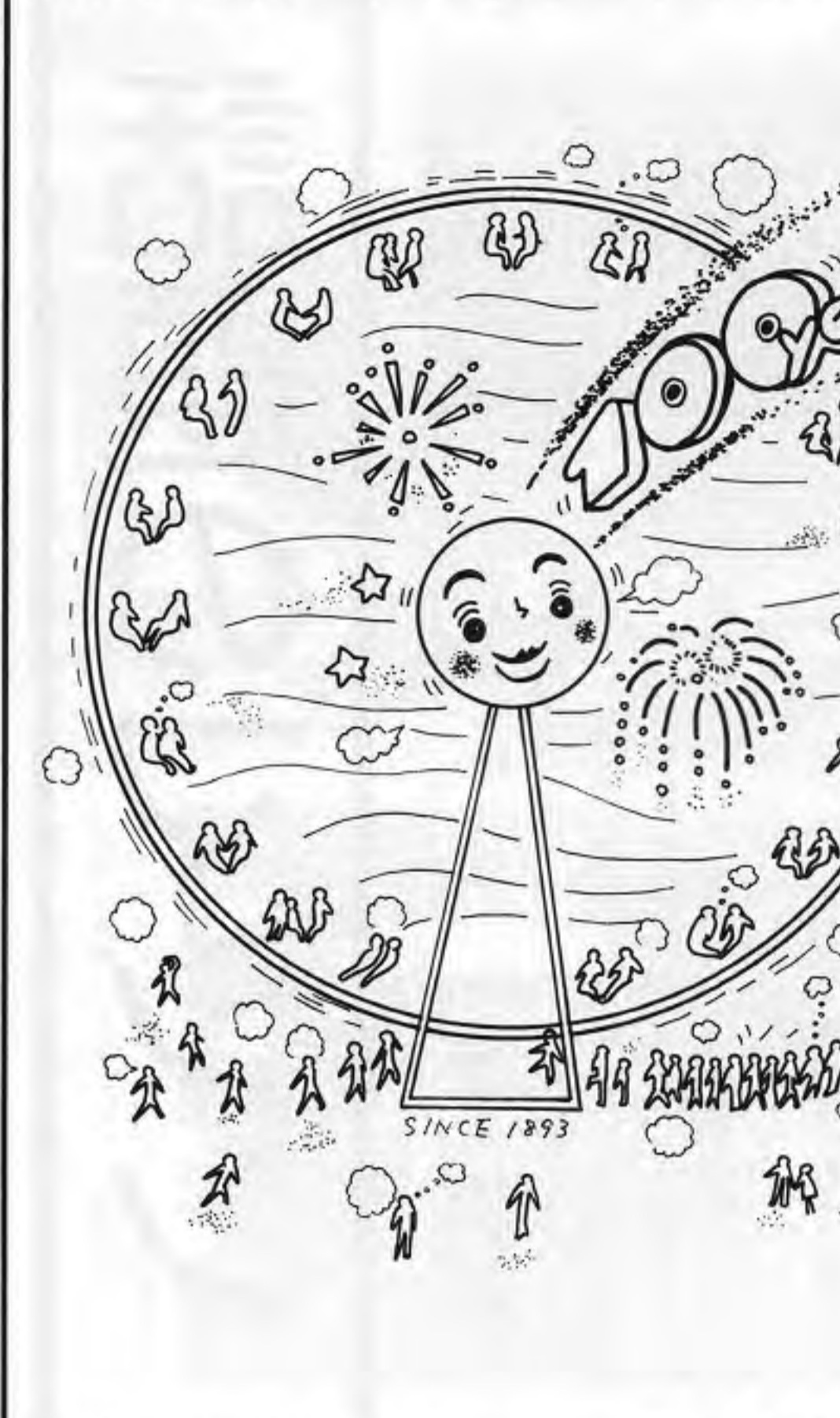
アミューズメント事業本部 〒170 東京都豊島区東池袋2-23-2  
TEL: 03-5950-3780 FAX: 03-5950-3761  
SAMMY INDUSTRIES CO., LTD. AMUSEMENT GAME DEPT.  
OFFICE: 2-23-2, HIGASHI-KEBUKURO, TOSHIMA-KU TOKYO 170 JAPAN

### International Trade Show

Blackpool Show (Blackpool, UK)	Feb. 23-25
Huina Show (Debrecen, Hungary)	Feb. 25-28
AmusExpo (Dublin, Ireland)	Mar. 9-10
ACME'93 (Las Vegas, U.S.A.)	Mar. 11-13
Enada Primavera (Rimini, Italy)	Mar. 11-14
IGBE Europa'93 (Monaco)	Mar. 16-18
ALE (Warsaw, Poland)	Apr. 16-18
A+LTS (Prague, Czech Republic)	Apr. 30-May 2
IALTEX (Thorpe Park, UK)	May. 11-13
IFPA (Milwaukee, U.S.A.)	May. 21-23
Summer CES'93 (Chicago, U.S.A.)	Jun. 3-6
Expo Diversiones (Jalisco, Mexico)	Jun. 14-19
Mexco Park Show (Guadalajara, Mexico)	Jun. 15-16
Latin America Expo (Mexico City, Mexico)	Jul. 28-29
Queensland AMOA (Brisbane, Australia)	Aug. 18-21
JAMMA Show (Chiba, Japan)	Aug. 26-28
Fun Expo (Orland, U.S.A.)	Sep. 22-24
Amusexpo (Paris, France)	Sep. 23-25
EEL (St. Petersburg, Russia)	Sep. 28-30
LIW (Birmingham, UK)	Oct. 6-7

ジャレコの米国子会社、ジャレコUSA社（シカゴ）の社長が、ハワード・ルービッチ氏から井川真一氏に変わると、ジャレコによると、ルービッチ氏は昨年十二月に退任した。井川氏はこれまでタイトー貿易部、キトコブ日本代表、SNK営業部長を経て九一年にディーエスUSA社副社長となつた。ジャレコUSA社の社長は二月一日付で就任した。五十歳。ジャレコUSA社はこの一月、予定どおり新事務所に移転したばかり。

一般の遊園地には必ずあるとされる大観覧車「フェリス・ホイール」が登場してから、今年がちょうど満百歳に当たる...



「フェリス・ホイール」は、もともと強烈なイメージで、この設計者の名前が「フェリス・ホイール」...

1992年版合本 限定販売 特価12,000円 (送料込み、消費税別) 本紙「ゲームマシン」の92年度発行分を1冊の本にしたものです...

「大観覧車」今年で百年

「フェリス・ホイール」は、もともと強烈なイメージで、この設計者の名前が「フェリス・ホイール」...

「フェリス・ホイール」は、もともと強烈なイメージで、この設計者の名前が「フェリス・ホイール」...

今年1月からECの市場統合始まる

「ヨーロッパ単一市場」の完成について書くことは、有益ではない...

「ヨーロッパ単一市場」の完成について書くことは、有益ではない...

輸出用射幸遊技

「輸出用射幸遊技」の需要が、ヨーロッパ市場と新たな需要を生み出す...

「輸出用射幸遊技」の需要が、ヨーロッパ市場と新たな需要を生み出す...

英国製AWP機

ドイツのガゼルマングループに属する、ステラ・ネーデルラント社は、新製品「射撃ゲーム」...

ドイツのガゼルマングループに属する、ステラ・ネーデルラント社は、新製品「射撃ゲーム」...

ヨーロツパAM通信

「本紙特約ヨーロツパ駐在通信員、マーチン・テイムシ」...

「本紙特約ヨーロツパ駐在通信員、マーチン・テイムシ」...

射幸遊技は減少 オランダVAN

「本紙特約ヨーロツパ駐在通信員、マーチン・テイムシ」...

「本紙特約ヨーロツパ駐在通信員、マーチン・テイムシ」...

ベルトマイヤー

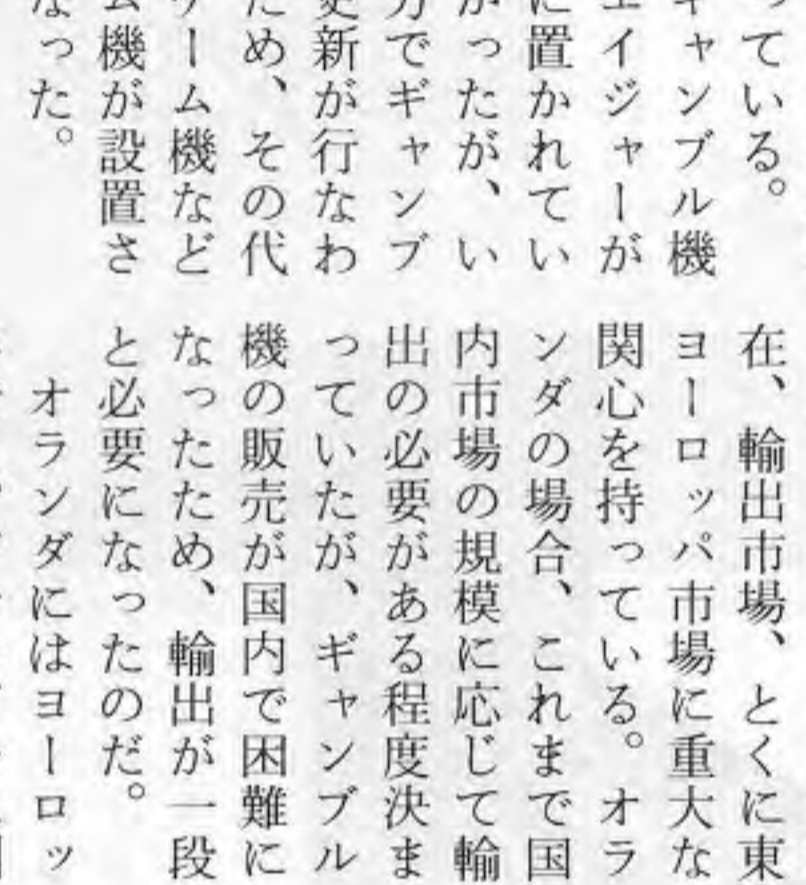
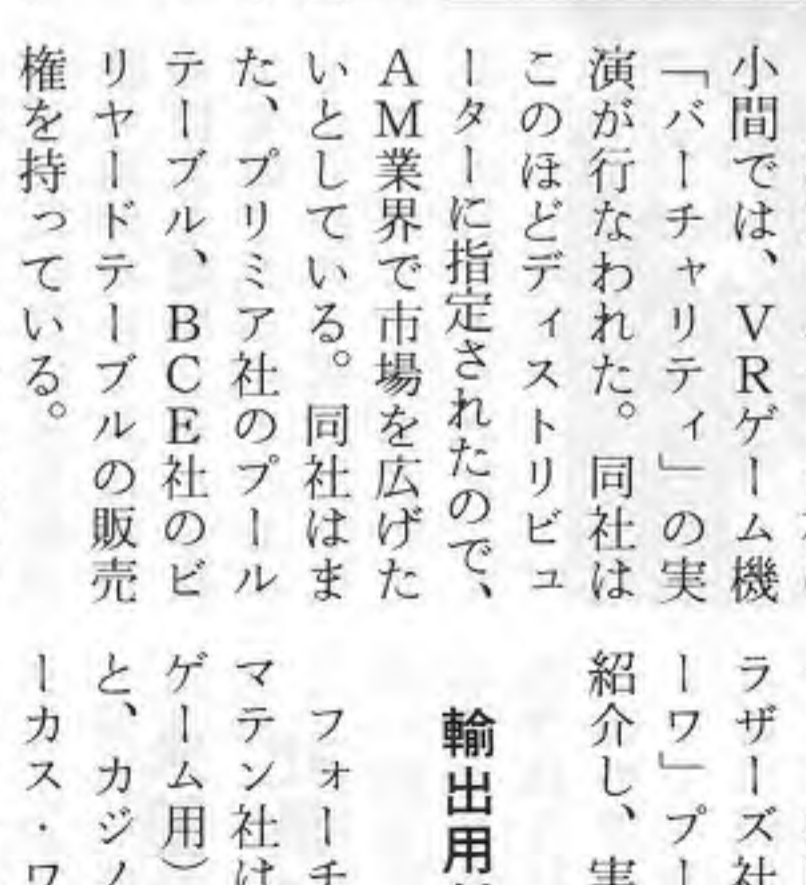
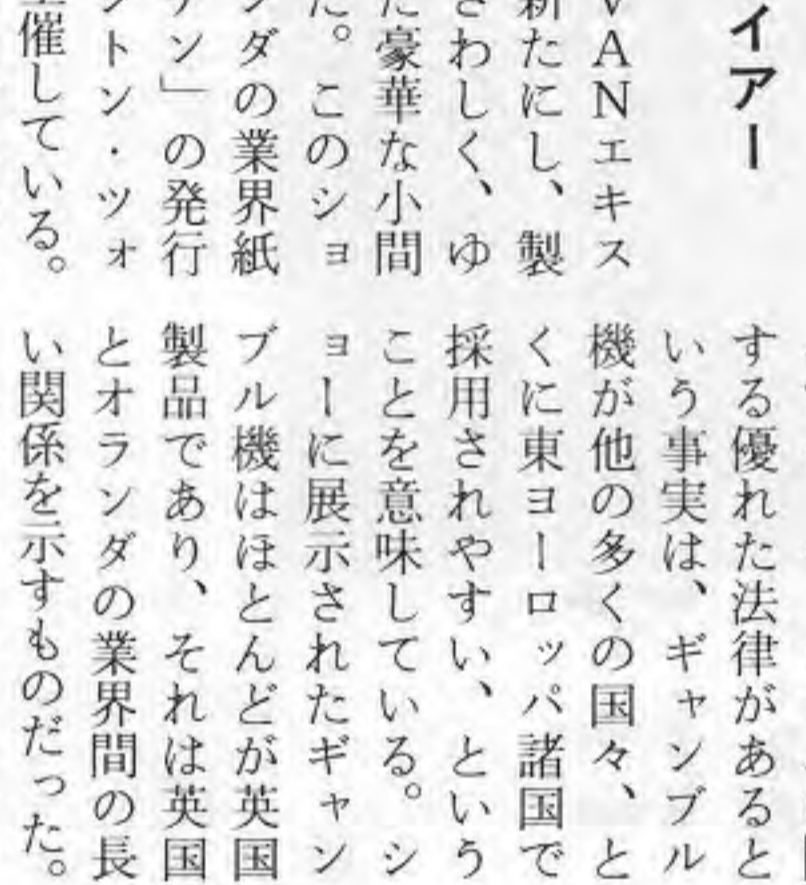
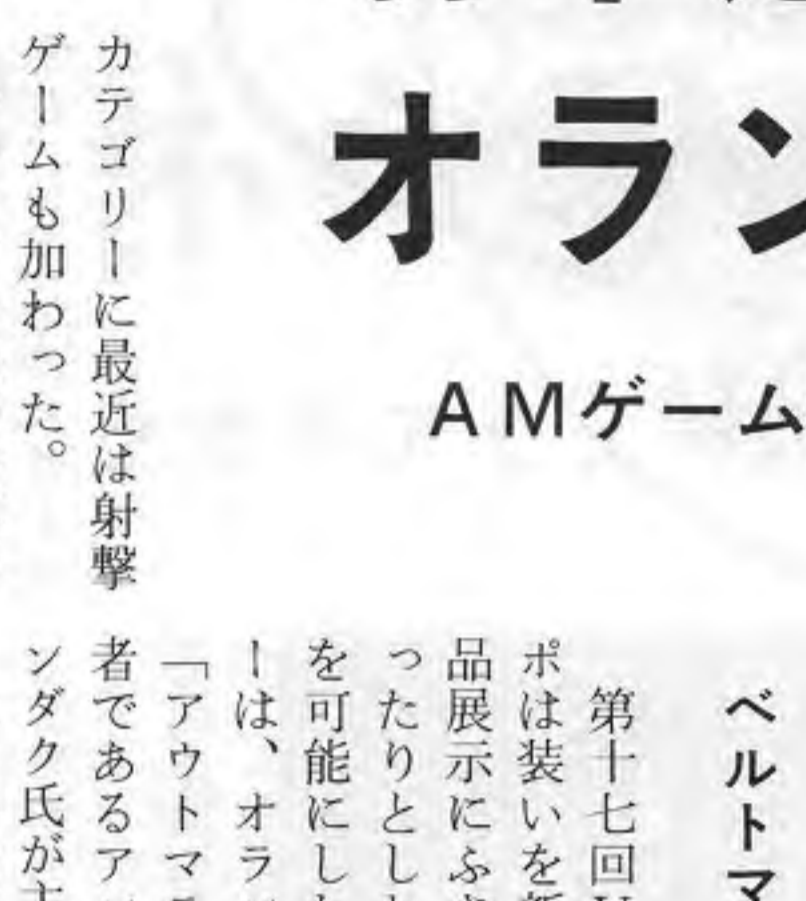
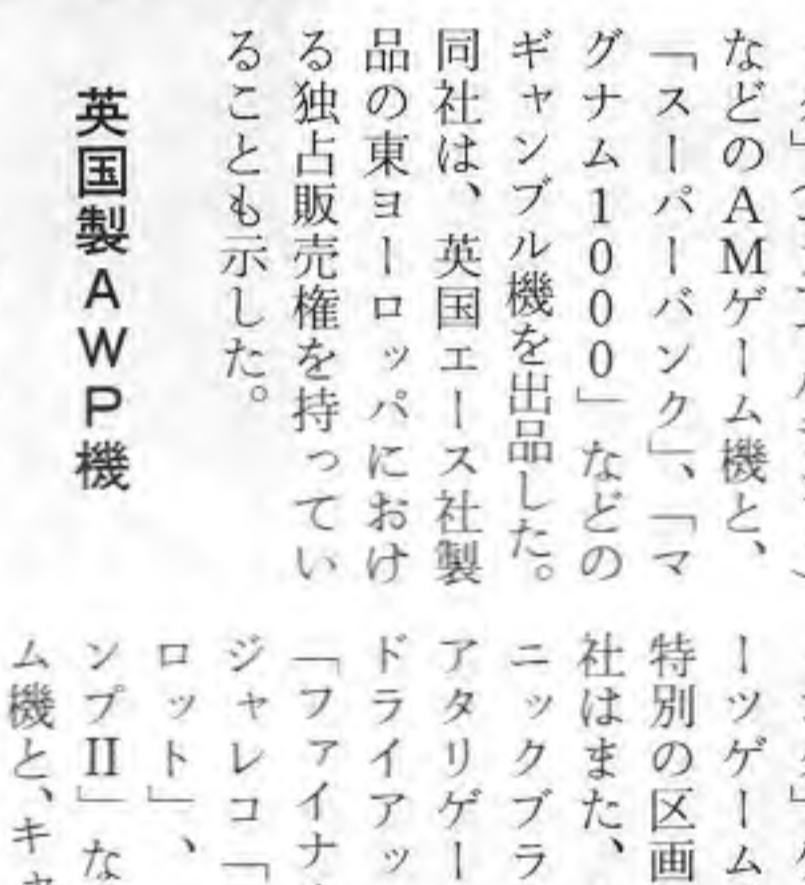
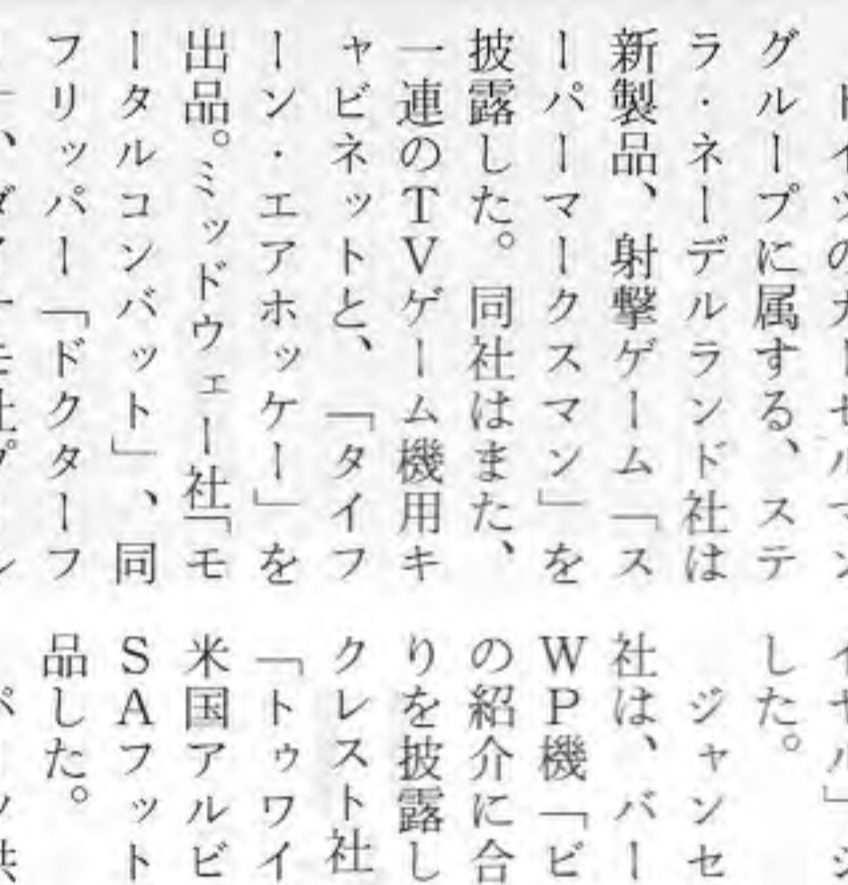
第十七回VANエキスポは、新しいVANエキスポは、新しいVANエキスポ...

第十七回VANエキスポは、新しいVANエキスポは、新しいVANエキスポ...

輸出用射幸遊技

「輸出用射幸遊技」の需要が、ヨーロッパ市場と新たな需要を生み出す...

「輸出用射幸遊技」の需要が、ヨーロッパ市場と新たな需要を生み出す...



# ナムコから「ナックルヘッズ」基板 4人対戦で格闘

### 「コズモポリスアンタッチャ」、キャビネットも

ナムコから「ナックルヘッズ」基板  
4人対戦で格闘  
「コズモポリスアンタッチャ」、キャビネットも



ナックルヘッズ

「コズモポリスアンタッチャ」が三月中旬、いざいざもナムコ(本社東京、中村雅哉社長)から発売となる。また同社TVゲーム機「ダイナライプ」が、一月上旬発売となっている。「ナックルヘッズ」は、世界的強者六人がバトルロイヤル形式で格闘試合を行なうもので、四人まで同時対戦プレイも可能。八方向レバーと三つのボタンを操作する。背景は世界各地の街や景勝地が描かれ、ステージにより移り変わる。六人のキャラクターはそれぞれ個性

コズモポリスアンタッチャ

本紙前号本欄に掲載したコナミ「ミスティックウォリアーズ」は基板OP価格十五万八千円、P価格十五万八千円である。また、シャレコ「ポニーマイクIV」は四月中旬に発売となる予定。



ここにニフレンド

話題のメイン

**Used P.C. Boards!**  
for the video game machines

We can supply all of them from the old type to the latest in the Best Quality for the Best Price.

**CALL US!**  
KANAYA TRADING CORP.

TLX: 5233481 KANAYA-J  
FAX: 06-395-0243  
TEL: 06-395-0272

28-10, 2-chome, Higashi mikuni, Yodogawa-ku, Osaka, 532, Japan

**KANAYA**

〒532 大阪市淀川区東三国2丁目28-10

中古基板  
売ります  
買います  
カナヤ商会

**NEW & USED!**  
**P.C. BOARDS**

Call morning till midnight 7 days a week.

**Fillmore, inc.**

Room #206, Yodogawa Bldg,  
23-10, Hozan-Cho, Toyonaka-shi,  
Osaka, 560, Japan

Phone: 81-6-845-2535 Fax: 81-6-845-2510  
Telex: 5286105 FILLMO J

# システム32第7弾「ダークエッジ」 新感覚アクション

### セガ社からアーケード機「ブギーメン」も



ダークエッジ

「ブギーメン」が一月上旬発売となっている。「ダークエッジ」は同社「システム32」第七弾となるもので、地球を支配するコンピュータによる刺客を戦士が倒していくという一対一の格闘アクションゲーム。従来のような同一平面上での戦いではなく、拡大縮小機能をフルに生かし、キャラクターが画面の手前と奥に素早く移動できるという3D形式の格闘ゲームになっているのが最大の特徴。

「ブギーメン」は、レバーで方向を定めボタンでボールを発売し、奥に高き一八〇センチ。定価七千二百円。

「ブギーメン」は、レバーで方向を定めボタンでボールを発売し、奥に高き一八〇センチ。定価七千二百円。

「ブギーメン」は、レバーで方向を定めボタンでボールを発売し、奥に高き一八〇センチ。定価七千二百円。

「ブギーメン」は、レバーで方向を定めボタンでボールを発売し、奥に高き一八〇センチ。定価七千二百円。

「ブギーメン」は、レバーで方向を定めボタンでボールを発売し、奥に高き一八〇センチ。定価七千二百円。

「ブギーメン」は、レバーで方向を定めボタンでボールを発売し、奥に高き一八〇センチ。定価七千二百円。

「ブギーメン」は、レバーで方向を定めボタンでボールを発売し、奥に高き一八〇センチ。定価七千二百円。

「ブギーメン」は、レバーで方向を定めボタンでボールを発売し、奥に高き一八〇センチ。定価七千二百円。

「ブギーメン」は、レバーで方向を定めボタンでボールを発売し、奥に高き一八〇センチ。定価七千二百円。

「ブギーメン」は、レバーで方向を定めボタンでボールを発売し、奥に高き一八〇センチ。定価七千二百円。

「ブギーメン」は、レバーで方向を定めボタンでボールを発売し、奥に高き一八〇センチ。定価七千二百円。

「ブギーメン」は、レバーで方向を定めボタンでボールを発売し、奥に高き一八〇センチ。定価七千二百円。

「ブギーメン」は、レバーで方向を定めボタンでボールを発売し、奥に高き一八〇センチ。定価七千二百円。

「ブギーメン」は、レバーで方向を定めボタンでボールを発売し、奥に高き一八〇センチ。定価七千二百円。



ブギーメン

「ブギーメン」は、レバーで方向を定めボタンでボールを発売し、奥に高き一八〇センチ。定価七千二百円。

「ブギーメン」は、レバーで方向を定めボタンでボールを発売し、奥に高き一八〇センチ。定価七千二百円。

今、512K時代へ熱い期待に応えて EP-ROM WRITER

**超低価格で発売!!**

マルチP-ROMプログラマー  
**MODEL M512-L** EP-ROM 2716, 2732, 2732A, 2532, 2764, 2764A, 27128, 27128A, 27256, 27512 (10個書込、MOS及び12.5V(A)タイプ対応)

●特長  
●EEP-ROM 2716, 2732, 2732A, 2532, 2764, 2764A, 27128, 27128A, 27256, 27512(全メーカー品)に書込可能  
●EEP-ROM 64, 128, 256に書込可能  
●切り替えは簡単なキースイッチ式  
●ベリファイ、ブランクチェック  
●プログラムオートスタート  
●シリアルポート対応 ●見やすいLCD表示  
●高信頼性の金メッキソケット ●データバスチェック  
●同時に10個まで書込 ●スタート、終了ブザー  
●アドレスバスチェック ●スタート、終了ブザー  
●書込 多表示 (00~100%)  
●電源内蔵 ●書き残り時間表示  
●2764, 27128, 27256, 27512は高速書込  
●各EP-ROMの選択がワンタッチ  
●RS 232Cインターフェイス標準装備  
●M-O編集用キーコントロール、インターフェイス標準装備  
●CMOS、各社Aタイプ(12.5V)も全て対応

製造・発売元  
**日本メモリー株式会社**  
〒462 名古屋市中区北通1丁目10番地  
TEL: (052)912-5727, 914-1727 FAX: (052)912-5626

**SANWA'S PARTS**

新発売  
リードスイッチ付押ボタン "はめ込み"タイプ(OBSF-30RG)  
"ネジ"タイプ (OBSN-30RG)

今までのゲーム用押ボタンは、寿命が50~100万回(3ヶ月位)でしたが、当社の"RG"シリーズは、300万回以上の長寿命(1年位)!!  
(ケースも頑丈になりデザインも一新しました)  
簡単に言ってしまうと、"RG"シリーズが1個壊れる間に、今までのスイッチは5~10個壊れるということ。ボタン1個壊れてゲームを止めている間の"損"、メンテナンスに要する費用等を考えれば、"RG"シリーズは"得"と言えます。

今までのスイッチ  
D C 12V 100mA 50万回以上  
D C 5V 10mA 100万回以上

新しいスイッチ  
D C 12V 5mA 300万回以上  
D C 5V 10mA 500万回以上

**SANWA DENSHI CO., LTD**

〒173 東京都板橋区中丸町58番5号  
TEL: 03-3559-6611 FAX: 03-3555-9208  
〒533 大阪市東淀川区東中島4丁目11番32号  
TEL: 06-324-3916 FAX: 06-324-3918  
振込銀行: 住友銀行大塚支店(普)173617  
振込銀行: 十三信用金庫新大阪駅前支店(普)205700

58-5 NAKAMARU-CHO ITABASHI-KU TOKYO JAPAN  
TEL: 03-3554-2261 FAX: 03-3554-2232  
TELEX: STRAD J25633  
BANK: SUMITOMO BANK OHTSUKA-BRANCH A/C No. 173617

# 話題のマシン

## (第441号~第443号)



**ボタン早押し選手権**  
反射神経を競う2人対戦アーケードゲーム機。ゴングを合図にボタンを押し合い相手より遅いと手にハンマーが振りおろされる。定価57万円。【ナムコ】No.441



**A. G. サッカーボール**  
米国アルピン・ゴットリーブ社製アーケードゲーム機。対戦サッカーゲーム。フリッパーの要領で相手ゴールを狙う。OP価格57万8千円。【テック】No.441



**ザウルスウォーズ**  
2人対戦アーケードゲーム機。迫り来る恐竜を光線銃で狙撃し、命中すると背を向けて相手側へと進んでいく。定価122万円。【セガ社】No.441



**わくわくマリノ**  
海底探検をテーマとした定置型乗物機でコミカルな潜水艇をデザイン。TV画面でサメやダゴを倒すゲームも。2人乗りで定価102万円。【セガ社】No.440



**とびだせ海賊カン一撃**  
タルに短剣を刺していくプライズゲーム機。5回中3回当たると中の海賊が飛び出す。音声、効果音も出る。OP価格76万8千円。【トウワジャパン】No.443



**きかんしゃトーマスとなかまたち しゅっぱつしんこう**  
機関車の操車場をテーマにしたカード払い出しプライズゲーム機。OP価格24万8千円。【バンプレスト】No.442



**てれびでんわ**  
きかんしゃトーマスとなかまたち 同社「てれびでんわ」シリーズで「トーマス」を採用。アニメ画面でワイズも。定価219万円。8千円。【バンプレスト】No.442



**ターゲット 7**  
ガンゲーム機。動く悪人のターゲットを8弾で狙撃。弾の補充は新ホッパーによる自動給弾システム採用。定価219万円。8千円。【大平技研工業】No.441



**TONOSAMA御前**  
ガンゲーム機。殿様が持っている扇を狙撃。その都度中か外れのか音声コメントが出る。標的は手元へ運ばれる。定価148万円。【関西精機製作所】No.441



**森のどうぶつたち ウサギ**  
電磁誘導によるバッテリーカー。ゴルフ場での移動カートを乗物機に転用。決められた軌道上を走行。OP価格175万5千円。【朝日エンジニアリング】No.443



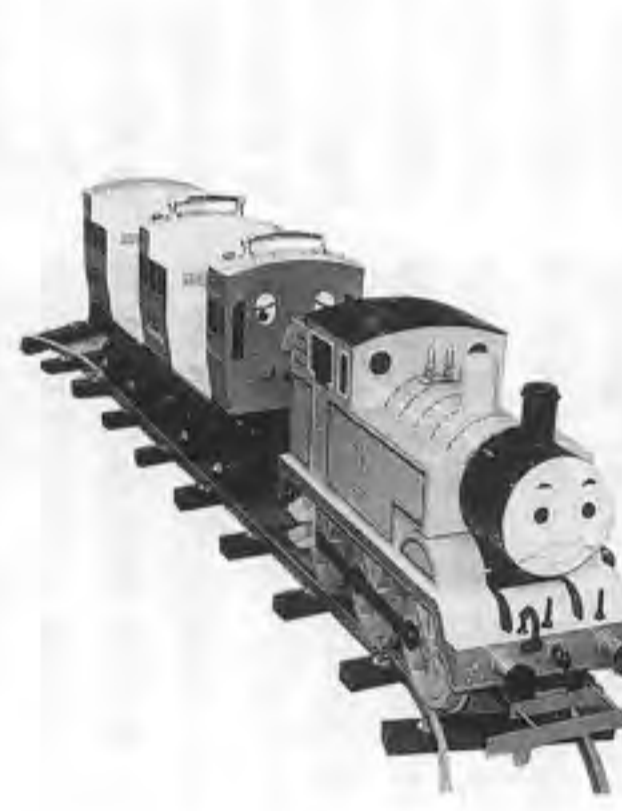
**森のどうぶつたち ライオン**  
電磁誘導によるバッテリーカー。埋め込まれたケーブルから発する電磁波をキャッチしながら走行する。OP価格175万5千円。【朝日エンジニアリング】No.443



**ロックン・ジューク**  
定置型乗物機。ジュークボックスをテーマにした小型スリルライドで、360度回転する。ボタンで選曲および運転停止も。OP価格416万円。【真砂工業】No.442



**ファンタジックメリー**  
定置回転式乗物機。青い子象を3個配しメリーメリーのデザインにしたミニメリーゴーランド。柱には小人をディスプレイ。定価148万円。【ホープ】No.442



**レッツゴートーマス**  
レール走行式乗物機。乗車前に切符(キャラクターカード)を購入するシステムを採用。機関車と客車1両で、OP価格197万5千円。【バンプレスト】No.442



**ファイヤーハトロール**  
ガンゲーム付き定置型乗物機。消火作業をテーマに炎の標的を光線銃で狙う。同社「的付き乗物」シリーズ4作目。2人乗りで定価138万円。【ホープ】No.440



**御利益殿**  
おみくじ機。自分の干支のボタンを押すと神籤がケース入りおみくじを運んでくる。大吉大吉に小さな鈴付き。OP価格77万6千円。【トウワジャパン】No.443



**ウォーリーの愛をさがせ**  
液晶占い機。「ウォーリー」のキャラクターを使用。占星術、血液型のほか心理テストも加味。当日と今週の占いが選択できる。定価56万円。【アイレム】No.443



**エンゼルウィスパー**  
TV占い機。白いエンゼルの像を配しディスプレイ効果がある。占いは9項目86/1ターンに分かれ結果をプリントアウトする。定価185万円。【アイレム】No.441



**IDYA**  
2人乗りの映像シミュレーター。2軸モーター駆動で揺動。ソフトはLDまたはゲーム基板による2タイプあり操作性を重視。定価626万円。【タイトー】No.443



**ワイワイ消防車**  
4人乗りの定置型乗物機。パトライト、ヘッドライトが点灯し、6種類の音声が発せられる。定価98万円。【加藤工業】No.443



**森のどうぶつたち ヲマ**  
電磁誘導によるバッテリーカー。最大傾斜角度10度の登坂も可能で、下りは自動的に減速。OP価格175万5千円。【朝日エンジニアリング】No.443

# 総目録

No. 77

本紙「話題のマシン」でとりあげた機械の総目録です。とりあげた時点で①明らかなコピー機や②とばくに使用されやすいメダルゲーム機は、すでに排除しています。配列は①フリッパー、②TVゲーム機、③アーケードゲーム機(プライズマシンを含む)、④乗物機、⑤その他に分類しそれぞれ掲載順としました。社名末尾の数字は掲載号数です。なお基板、ROMキットのみなどのTVゲーム機については、画面の写真だけにしました。(一部は前回からの繰り越し)



**餓狼伝説 2**  
"ネオジオMVS"第40弾。「餓狼伝説」を大幅グレードアップしアクションを充実。「100メガショック」2作目。カセット定価5万8千円。【SNK】No.441



**スターウォーズ**  
同社フリッパー第17弾。同名映画をもとに宇宙船を操縦する感覚でプレイできるような演出がなされている。定価68万円。【データイースト】No.442



**フィッシュテールズ**  
米国ウィリアムズ社製フリッパー。魚釣りをテーマに動く魚、釣りざお式ブランジャーなど凝ったデザインになっている。定価68万円。【タイトー】No.441



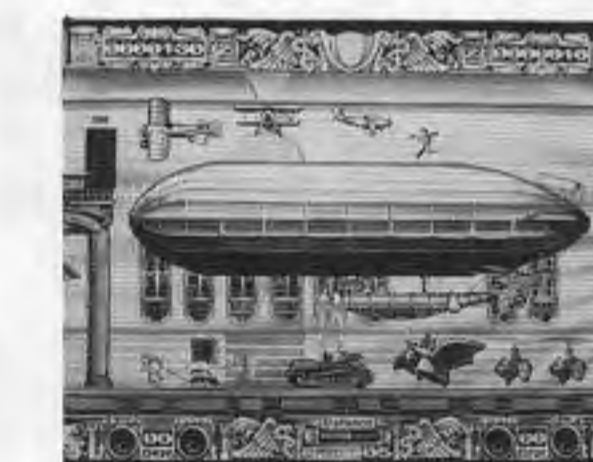
**ビッグファイト**  
TV格闘ゲーム。2人対戦または協力プレイも可能。倒した敵ボスを味方と交代することもできる。基板販売でOP価格16万5千円。【辰巳電子工業】No.441



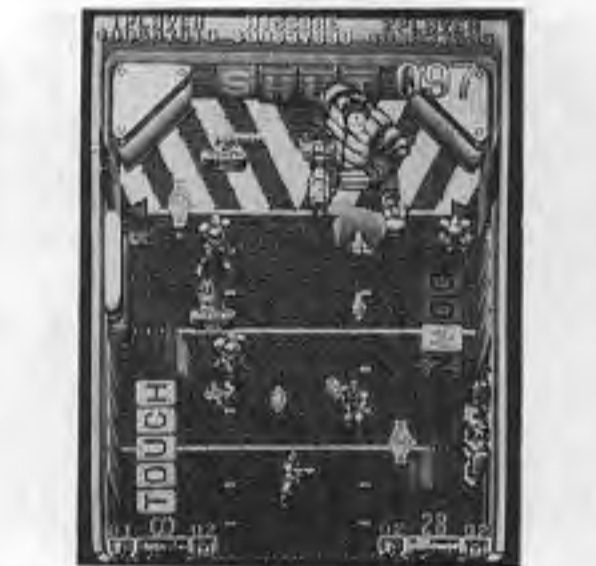
**チャタヤラクシャンプ**  
1対1で空手試合を行なうTV格闘ゲームで2人対戦も可能。9種類の構えから多彩な大小の技を駆使。基板販売でOP価格15万8千円。【ミツチエ】No.441



**ドラゴンガン**  
同社同名TVガンゲーム機のアップライト型。DVI技術応用、32ビットCPU使用により繊細で滑らかな画像。OP価格85万9千円。【データイースト】No.441



**ザ・グレイト・ラグタイムショー**  
複葉機が吊り下げたフックでいろいろな物を引っ掛け敵にぶつけるゲームだが、戦車や馬にも乗って戦う。基板OP価格14万8千円。【データイースト】No.441



**ガンボール**  
賞金稼ぎによるシューティングゲーム。フリッパーのフィーチャーを採用しフリッパー式ゲームにもなる。基板OP価格14万8千円。【データイースト】No.441



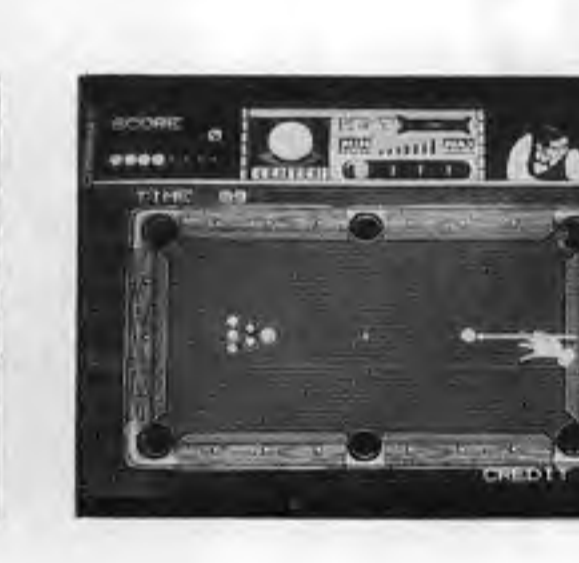
**得点王**  
"ネオジオMVS"第41弾。12チームによるサッカーゲームで戦略性を重視。ゴール、雨、ナイターの状況設定も。カセット定価4万8千円。【SNK】No.441



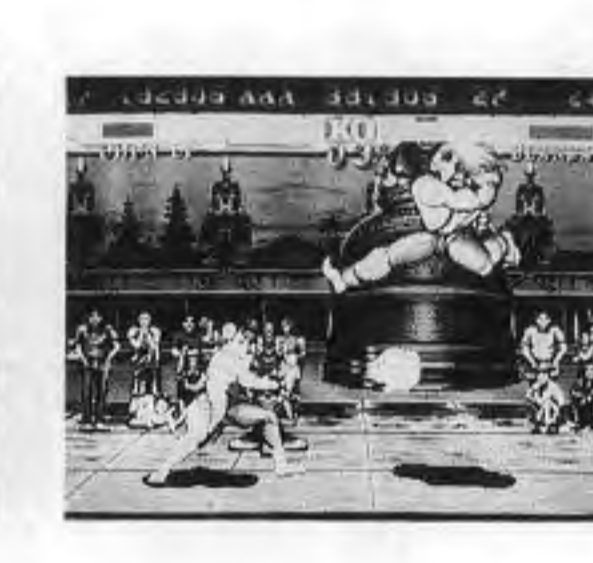
**ガンネイル**  
縦画面の縦スクロールシューティングゲーム。シールドの残数によって得点に倍率が掛けられる。基板販売でOP価格15万8千円。【NMK/テック】No.442



**ワイズ激しくくらぶる**  
「学園パラダイス」のパート2となるTVワイズゲーム。ワイズは2択から4択制でモードによって異なる。基板OP価格14万8千円。【フェイス】No.441



**ポケットギャル・デラックス**  
データイースト「ポケットギャル」のバージョンアップ版で両社の共同開発機。ギャルによる演出も。基板OP価格12万8千円。【日本システム】No.442



**ストリートファイターIIダッシュターボ**  
「IIダッシュ」をスピードアップし攻撃力もパワーアップしたも。基板定価29万8千円。ROM交換はOP価格4万8千円。【カプコン】No.441



**F1ワンツーフィニッシュ**  
TVクイズゲーム。正解しながらF1レースを進めていく。2人同時プレイも可能。ワイズは8千円内蔵。基板販売でOP価格17万8千円。【アイレム】No.441



**モータルコンバット**  
米国ミッドウェイ社製アップライト型TV格闘ゲーム機。実写取り込み画像で動きもリアル。対戦も可能。定価110万円。【タイトー】No.441



**でるでるでるじゃん**  
レバーとボタンで敵を攻撃(L/E)するプライズゲーム機。最大傾斜角度10度の登坂も可能で、下りは自動的に減速。OP価格36万8千円。【バンプレスト】No.440



**シュータウェイ II**  
同社「シュータウェイ」のリニューアル版。ライフルによる2人用クレー射撃ゲーム機。撃つたびに難易度が上がっていく。定価125万円。【ナムコ】No.440



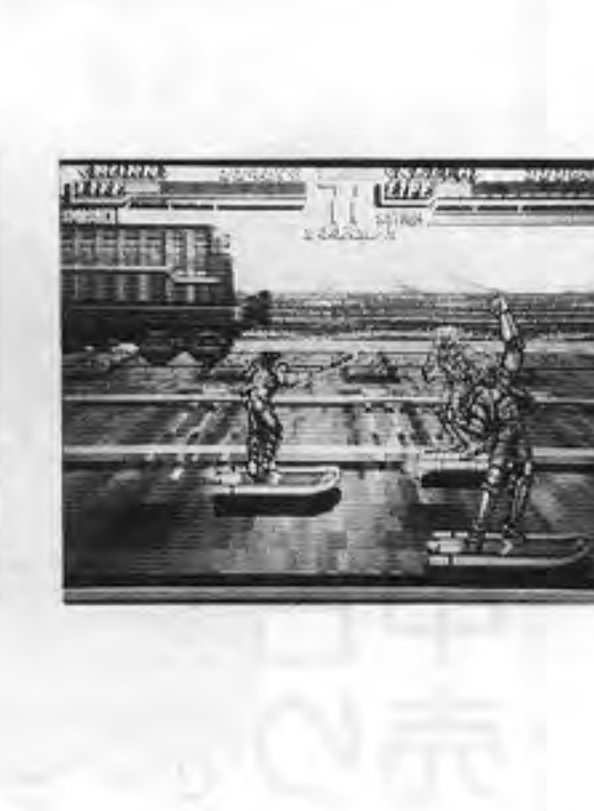
**スウィートファクトリー**  
2人用プライズマシン。ロボット型のショール型の腕で景品をすくいスライドテーブル上に落とすと、他の景品を押して落とす。定価125万円。【ナムコ】No.440



**フック**  
同名映画をもとにしたTVアクションゲーム。キャラクター5人から選択し、全部で100種類の技を駆使。基板販売でOP価格17万8千円。【アイレム】No.443



**ワイズ学園ノススメ**  
4択制のTVクイズゲーム。学校を卒業するまでの過程を扱い、特定地域に関する「ご当地クイズ」もある。基板販売でOP価格14万8千円。【コナミ】No.443



**ライティングファイト**  
スピード感あるTVアクションゲーム。ジェットボードに乗って敵をパンチやキックで倒していくもの。基板販売で定価23万5千円。【タイトー】No.443

# テクモ発、個性派ぞろい。



**エクス・ザ・ボール**  
**X THE BALL™**  
未体験サッカーメダルマシン  
ユニークに登場

●仕様  
サイズ：高さ1677mm(インストパネル含む)  
幅660mm 奥行き954mm 重量：110kg  
消費電力：120w

画面に隠された  
ボールを探せ!!

●仕様  
サイズ：高さ1590mm 幅610mm 奥行き770mm  
重量：117kg 消費電力：125w

© & TM RARE LTD.

割ってスッカリ!!  
**UFOスクランブル**

エイリアンの防衛を避け  
セリされたボールを  
で砕き割ろう!!

●仕様  
サイズ：高さ2000mm 幅1600mm 奥行き3000mm 重量：250kg  
消費電力：144w

華やかさバツガン!!  
**ポーラー・ローラー**

ルールは簡単、ボウリングのボ  
ールを転がして、うまくポケット  
エリアに止めるだけ。

●仕様  
サイズ：高さ2675mm 幅(485×レーン数)mm  
奥行き2645mm 重量：(230×レーン数)kg  
消費電力：390w(シングルレーン)~840w(アーチ付3レーン)

コミカル  
まど当てゲーム  
**ダンブ・ザンプ**

ぶつけてスッカリ、  
ボールを投げて時間  
内に9箇のターゲット  
をノックアウトし  
よう!

●仕様  
サイズ：高さ2200mm 幅860mm  
奥行き2800mm 重量：300kg 消費電力：180w

カーニバルマシンに  
つよい味方  
**プライズ  
ベンダー (仮称)**

カーニバル機に接続すること  
により、自動的に景品を払い出し、  
最大5台まで、他機種同士を同  
時につなげることが出来ます。  
これで、ロケの運営は更に効率  
UP!

●仕様  
サイズ：高さ1480mm 幅600mm  
奥行き1800mm 重量：150kg  
消費電力：250w  
景品BOXは120個収納

●仕様  
サイズ：高さ2630mm 幅2100mm  
奥行き1800mm 重量：640kg  
消費電力：1015w

**TECMO** テクモ 株式会社  
TECMO, LTD.

本社：〒102 東京都千代田区九段北4-1-34  
TEL: 03(3222)7620~3 FAX: 03(3222)7629 ©TECMO, LTD. 1993

**水ぬるむ季節**

散歩の際に楽しみにし  
ていたものがまたひとつ  
失くなってしまった。  
小さな山を分断して出  
来た道、所謂切り通しの  
片側にその喫茶店があっ  
た。

山を背にして竹藪に左  
右と背後を囲まれ、前方  
には山からの湧水が、水  
量は豊かではないが一年  
中途切れることなく流れ  
ていた。

その喫茶店は壊され、  
その周囲の敷にはブルド  
ーザーが入り、アスファ  
ルトが敷かれた、駐車場  
になってしまった。

いつも清澄な水が流れ  
ていた水筋もブルドーザ  
ーによって潰されてしま  
い、アスファルトの上が  
心なしか濡れているとい  
う感じを残すだけのもの  
になっていく。

喫茶店がなくなったの  
も痛い、それ以上に水  
の流れが消えてしまっ  
たのは堪える。

じっと水を見ていると  
ちよろちよろ流れている  
水の流れる音が、サラサ  
ラと聴えてくる。何とな  
く心にゆとりが生じてく  
るようで、気分がよくな  
っていったものだった。

濁った水も、水は水で  
水に違はないのだから  
が、また水は濁っている  
ければ生物が棲息出来な  
いという、そういう理屈を  
いっている。また、この  
ぬきにして、透き通った  
水の流れるにはほととせ  
られるものがあつたので  
ある。

私鉄の駅から二、三分  
の場所から地上げをさ  
してしまつたのであるが、  
水の流れているところ、こ  
の喫茶店がなくなったのも  
残念なことであつた。

マスターはこの地域の  
早起きの主催者で、年  
中無休、午前七時に開店  
していた。冬、まだ薄暗  
い早朝、この店の灯りが  
とほつていると、降りし  
きる雪の中、冷たい木枯  
しの中でも心温つてくる  
ものがあつた。

この喫茶店でも、いつ  
もYさんはトマトジュ  
ースを飲んだ。私としては  
一度ぐらひは、名水でも  
ある、この地の地下水も  
使用しているこの店の珈  
琲とおもつていたのだが、  
Yさんは栄養がないと認  
めていた。珈琲を一度たり  
とも飲んでくれなかつ  
た。

栄養とは多少関係があ  
るかもしれないが、要す  
るに身体にとってよいか  
悪いかを問題にする人が  
多くなつてきた。

同じ職場のHさんは、  
毎日大きなボトルに一杯  
水を入れてきて、気がつ  
くと、その水を飲んでい  
る。水道の水ではない水で  
あることは分るけれど、  
どんな水であるか尋ねる  
と、「アルカリイオン水で  
す」とのことである。アル  
カリイオン水と言われて  
も何のことか見当がつか  
ない。その後かなり長い  
説明をきくことになつて  
しまった。

「暮しの手帖」42号で  
も特集をしている。  
きつかけは日本テレビ  
が「きよの出来事」で  
三日間特集したことにあ  
るそうだ。

調理場で電気分解  
してできた酸性水を使い  
はじめてから、バイ菌が  
検出されなくなった。

ある病院では、ひどい  
床ずれや水虫を酸性水だ  
けで治療し、いい効果を  
あげている。

農場では酸性水を使つ  
て、キユウリ栽培の無農  
薬化をめざし、ゴルフ場  
では、芝生に酸性水をま  
き、農薬の量を八割も減  
らせた。

さわめつけは阿部兵一  
さんの例である。  
糖尿病エソで両足切断  
といわれたが、切断前、  
テレビで見た水治療をお  
こなつていた神戸の協和  
病院に行く。ここで酸性  
水を患部にかけたり、ア  
ルカリ性の水を飲みなが  
ら治療を受け、足も切ら  
ずに治り、糖尿病も軽く  
なつた。

ところが国の公的テス  
ト機関国民生活センター  
のイオン整水器のテスト  
結果の発表では  
——アルカリ水は、十  
から二十リットル以上飲  
まないと胃腸薬一包と同  
じ効果にならない。制酸  
力は牛乳の方があつた。  
アルカリ水中のカルシ  
ウムの量は牛乳の二十分  
の一しかない。  
またカルシウム化合物  
は、胃酸でイオンになる  
から、カルシウムイオン  
にして飲む必要はない。  
酸性水は、酸度からみ  
ると市販のアストリンゼ  
ントより収斂効果が少な  
い。

このくらいの塩素の量  
の酸性水では殺菌力も期  
待できない。  
からだにいいらしい、  
持病を治して健康にな  
りたい、と「マホウの水」  
を期待している人たちの  
信仰にもちかいおもしろ  
い。水であるという結果を  
出してきた。

「暮しの手帖」の結論  
でも、いつも健康で元氣  
に暮らしたいとおもふ  
しかし健康は、ひとつふ  
たつの食品や飲み物で、  
安直に獲得できるもので  
はない。健康は、自分の  
生き方をかけて、かちと  
るものだとしている。

それはそれとしてよく  
分るけれども、やはり水  
は生命にとってひとつ  
ふたつの食品や飲み物で  
はなくて、特別なもので  
ある。

そういう特別なもので  
あるからこそ、五万円か  
ら三十万円もするアルカ  
リイオン整水器、水に電  
気を通してアルカリ性の  
水と酸性の水をつくる、  
それだけの器械がとぶよ  
うに売られたのだから。  
もし本当に「マホウの  
水」が出来るのであれば五  
万円や三十万円は安いとい  
うことである。



矢飛圓方

まるち  
カメラ  
あいず  
No.196

と、その水を飲んでい  
る。水道の水ではない水で  
あることは分るけれど、  
どんな水であるか尋ねる  
と、「アルカリイオン水で  
す」とのことである。アル  
カリイオン水と言われて  
も何のことか見当がつか  
ない。その後かなり長い  
説明をきくことになつて  
しまった。

「暮しの手帖」42号で  
も特集をしている。  
きつかけは日本テレビ  
が「きよの出来事」で  
三日間特集したことにあ  
るそうだ。

調理場で電気分解  
してできた酸性水を使い  
はじめてから、バイ菌が  
検出されなくなった。

ある病院では、ひどい  
床ずれや水虫を酸性水だ  
けで治療し、いい効果を  
あげている。

農場では酸性水を使つ  
て、キユウリ栽培の無農  
薬化をめざし、ゴルフ場  
では、芝生に酸性水をま  
き、農薬の量を八割も減  
らせた。

さわめつけは阿部兵一  
さんの例である。  
糖尿病エソで両足切断  
といわれたが、切断前、  
テレビで見た水治療をお  
こなつていた神戸の協和  
病院に行く。ここで酸性  
水を患部にかけたり、ア  
ルカリ性の水を飲みなが  
ら治療を受け、足も切ら  
ずに治り、糖尿病も軽く  
なつた。

ところが国の公的テス  
ト機関国民生活センター  
のイオン整水器のテスト  
結果の発表では  
——アルカリ水は、十  
から二十リットル以上飲  
まないと胃腸薬一包と同  
じ効果にならない。制酸  
力は牛乳の方があつた。  
アルカリ水中のカルシ  
ウムの量は牛乳の二十分  
の一しかない。  
またカルシウム化合物  
は、胃酸でイオンになる  
から、カルシウムイオン  
にして飲む必要はない。  
酸性水は、酸度からみ  
ると市販のアストリンゼ  
ントより収斂効果が少な  
い。

このくらいの塩素の量  
の酸性水では殺菌力も期  
待できない。  
からだにいいらしい、  
持病を治して健康にな  
りたい、と「マホウの水」  
を期待している人たちの  
信仰にもちかいおもしろ  
い。水であるという結果を  
出してきた。

「暮しの手帖」の結論  
でも、いつも健康で元氣  
に暮らしたいとおもふ  
しかし健康は、ひとつふ  
たつの食品や飲み物で、  
安直に獲得できるもので  
はない。健康は、自分の  
生き方をかけて、かちと  
るものだとしている。

それはそれとしてよく  
分るけれども、やはり水  
は生命にとってひとつ  
ふたつの食品や飲み物で  
はなくて、特別なもので  
ある。

そういう特別なもので  
あるからこそ、五万円か  
ら三十万円もするアルカ  
リイオン整水器、水に電  
気を通してアルカリ性の  
水と酸性の水をつくる、  
それだけの器械がとぶよ  
うに売られたのだから。  
もし本当に「マホウの  
水」が出来るのであれば五  
万円や三十万円は安いとい  
うことである。

メーカー ← → オペレーター

**牌塔 (とりで)**  
興奮をあおるTVパズル  
2人協力プレイで白熱!!

**ファイターズヒストリー**  
対戦で格闘アクション!!  
豪快な大必殺技で演出も

**アストロシティ**  
TV機キャビネット29型  
ゲームの可能性をアップ

**ポニーマーク IV**  
新素材使い斬新デザイン  
29インチフラット画面!

メトロ/エイブル      データイースト      セガ社      ジャレコ

**株式会社エイブルコーポレーション**  
ABLE CORPORATION, LTD.

〒171 東京都豊島区池袋4-8-3 エイブルビル  
TEL 03 (3988) 2061(代) FAX 03 (3986) 5180



MARCH 15

# Game Machine's Best Hit Games 25

## ■テーブル型TVゲーム機 (TABLE VIDEOS)

前回	機種名 (メーカー名) MODEL (MANUFACTURER)	評価 (RATING)
1	ストIIダッシュ・ターボ (カプコン) Turbo SF II・CE (Capcom)	8.19
2	クイズ学問ノススメ (コナミ) Quiz Gakumon No Susume* (Konami)	7.75
3	餓狼伝説 2 (SNKネオジオ) Fatal Fury 2 (SNK)	7.48
4	ぷよぷよ (コンパイル/セガ社) Puyo Puyo (Compile/Sega)	7.16
5	天地を喰らう II (カプコン) Warriors of Fate (Capcom)	6.73
6	ストリートファイター IIダッシュ (カプコン) Street Fighter II: Champion Edition (Capcom)	6.56
7	クイズF1ワンツーフイニッシュ (アイレム) Quiz F1 Race* (Irem)	6.38
8	クイズココロジ (テクモ) Quiz Kokorogy* (Tecmo)	5.88
9	スーパーワールドスタジアム '92激闘版 (ナムコ) Super World Stadium '92 Heavy Fighting (Namco)	5.76
10	ボンバーマンワールド (アイレム) New Atomic Punk (Irem)	5.65
11	カプコンワールド 2 (カプコン) Quiz Capcom World 2* (Capcom)	5.56
12	スーパー上海 (ホットビー/タイトー) Super Shanghai (Hot-B/Taito)	5.54
13	上海 II (サン電子) Shanghai II (Sun Electronics)	5.53
14	セイブカップサッカー (セイブ) Seibu Cup Soccer (Seibu)	5.52
15	龍虎の拳 (SNKネオジオ) Art of Fighting (SNK)	5.47
16	ポケットギャルドX (日本システム) Pocket Gal Deluxe (Nihon System)	5.30
17	ストリートファイター II (カプコン) Street Fighter II (Capcom)	5.26
18	コスモギャング・ザ・パズル (ナムコ) Cosmo Gang The Puzzle (Namco)	5.25
19	ソルダム (ジャレコ) Soldam (Jaleco)	5.13
20	ゴールデンアックス・デスアダーの復讐 (セガ社) Golden Axe-Revenge of Death Adder (Sega)	5.07
21	マクロス (バンプレスト) Macross (Banpresto)	5.05
22	爆裂クイズ・魔Q大冒険 (ナムコ) Quiz Makyu's Adventure* (Namco)	5.03
23	クイズTV合衆国Q&Q (中日本リース) Quiz TV Variety Show* (Dynax)	5.02
24	ガンネイル (NMK/テクモ) Gunnail (NMK/Tecmo)	5.01
25	F/A (ナムコ) Fighter & Attacker (Namco)	5.00

\* The Traditional Japanese Games or Japanese Quiz Game, etc

## ■アップライト、コックピット型TVゲーム機 (UPRIGHT / COCKPIT VIDEOS)

前回	機種名 (メーカー名) MODEL (MANUFACTURER)	評価 (RATING)
1	リーサルエンフォーサーズ (コナミ) Lethal Enforcers (Konami)	8.60
2	ワイルドパイロット (ジャレコ) Wild Pilot (Jaleco)	8.29
3	バーチャレーシング (ツイン) (セガ社) Virtua Racing (Twin) (Sega)	8.14
4	バーチャレーシング (デラックス) (セガ社) Virtua Racing (Deluxe) (Sega)	7.61
5	コココーラ・スズカ8アワーズ (デラックス)(ナムコ) Coca Cola Suzuka 8 Hours (DX) (Namco)	7.10
6	コココーラ・スズカ8アワーズ (スタンダード)(ナムコ) Coca Cola Suzuka 8 Hours (SD) (Namco)	7.00
7	天地を喰らう II (カプコン) Warriors of Fate (Capcom)	6.92
8	ファイナルラップ 3 (スタンダード) (ナムコ) Final Lap 3 (Standard) (Namco)	6.19
9	ファイナルラップ 3 (デラックス) (ナムコ) Final Lap 3 (Deluxe) (Namco)	6.10
10	ドラゴンガン (データイースト) Dragongun (Data East)	5.84
11	マッドドッグ・マックリー (ALG/カプコン) Mad Dog McCree (ALG/Capcom)	5.83
12	グランプリスター (ジャレコ) Grand Prix Star (Jaleco)	5.78
13	スタジアムクロス (セガ社) Stadium Cross (Sega)	5.71
14	ドライバーズアイ (ナムコ) Driver's Eye (Namco)	5.57
15	レールチェイス (セガ社) Rail Chase (Sega)	5.50

## ■麻雀TVゲーム機 (MAHJONG VIDEO)

1	所さんのまーまーじゃん (セガ社) Tokorosan's Mahjong* (Sega)	5.69
2	麻雀革命II・プリンセスリーグ (ジャレコ) Mahjong Revolution II* (Jaleco)	5.67
3	ジャンジャンバリバリ (日本物産) Jong Jong Bari-Bari* (Nichibutsu)	5.40
4	とってもE雀 (セイブ/テクモ) Mahjong Very Lucky* (Seibu/Tecmo)	4.83
5	アイドル麻雀ファイナルロマンス (ビデオシステム) Mahjong Final Romance* (Video System)	4.71

## ■フリッパー (FLIPPERS)

1	フィッシュテールズ (ウィリアムズ) Fish Tales (Williams)	7.25
2	スーパーマリオブラザーズ (プレミア) Super Mario Bros. (Premier)	6.14
3	リーサルウェポン 3 (データイースト) Lethal Weapon 3 (Data East)	5.63
4	アダムスファミリー (ミッドウェー) Addams Family (Midway)	5.60
5	ターミネーター 2 (ウィリアムズ) Terminator 2 (Williams)	5.50

調査ロケーションの設置機種を売上げと人気度から見たランク付け、各オペレーターの判断によるデータを集計、その平均値を示した。数字の意味は10:これ以上ない爆発的な人気と売上げ、9:すばらしい人気と売上げ、8:大変いい人気と売上げ、7:いい人気と売上げ、6:まあいい人気と売上げ、5:平均的なもの、4:平均以下(以下省略)

# JALECO

# 新 PONY CABINET SERIES



# PONY mark IV

ロケーションを変える全く新しい

新素材キャビネット

「PONY Mark IV」



## 新素材

- ◆新素材採用により、板金ではできないアール曲線を見事に実現。ロケーションを変える斬新なデザインになりました。
- ◆新素材採用により、ハイコストパフォーマンスを実現。
- ◆高解像度フラットスクウェア29インチモニター搭載。
- ◆あらゆるロケーションにフィットする未来型新キャビネットの登場です。

外形寸法: H1,380×D870×W730  
消費電力: 約170W 重力: 約90kg

**クイズ 遊びにおいで!**  
待ってるぜ!!  
いつでもプレイ可能!!

全30ステージのコミカルクイズゲーム。  
4人のキャラクター達で、やさしい一般常識から超カルトまで幅広くそろった問題に正解して敵をやっつけろ!

ネリザナル18  
ジャンルクイズに  
ボーナスゲーム。



## LYBATTLE

サイバトラ

今、宇宙が震える...

8方向に自在に攻撃可能 / ステージ毎に変化する3種類の武器を駆使して、全6ステージを突破せよ / オプション機・メガバスター・ミサイルとマニア泣かせのリーサルウェポンが盛り沢山 / スペシャルボーナスを獲得するとい事あるかも!?

**F1 GRAND PRIX II STAR**

激闘再び、  
時速400km/hの未体験ゾーン!!

8人同時プレイ可能でさらに白熱! リアルな操縦感と立体感ある本格コースの再現! イギリス・南アフリカ・オーストラリア・イスの4コースを設定 一定時間エンジン性能UPのオーバーテイクボタンを設定

**WILD PILOT**

大空に超低空に!!  
命知らずのドッグファイト!!

**CAPTAIN FLAG**

海賊船で愉快な海賊たちと旗上げ勝負! モニター付旗上げゲーム / モニターでは対戦相手がコミカルな表情変化をし、勝負に勝つとカプセルが払い出される面白ゲームです。

### 株式会社ジャレコ

※改良のため仕様、デザインを予告なく変更することがあります。当社の製品価格には、消費税は含まれておりません。

(本 社) 〒158 東京都世田谷区用賀2-19-7 ☎03-3708-4811 (大代表) 03-3708-4810 (販売一部代表)  
(大 阪) 〒564 大阪府吹田市垂水町3-18-33 ☎06-385-5100 (代表)  
(福 岡) 〒812 福岡市博多区東比恵3-11-18水巻第1ビル ☎092-482)6811 (代表)  
(サービセンター) 〒158 東京都世田谷区上用賀5-24-9 ☎03-3420-2271 (代表)

# KONAMI

知能指数の一番搾り

劇場の舞台に向かって左手

2P

1 下手  
2 上手  
3 西手  
4 ぞで

●20以上の豊富なジャンルを搭載

放射線を出して崩壊したラジウムは何になる?

1 ラドン  
2 クリプトン  
3 アルゴン  
4 プルトニウム

●約10,000の珍問奇問が満々登場

THE VIDEO GAME

ガクモンノススメ

GAKUMON NO SUSUME™

© 1993 KONAMI All rights reserved.

ファンタジックな夢が織りなす  
幸せのメリーゴーランド

SC用マスメダルマシン



- くるくる回るかわいいキャラクター、キュートでカラフルな本体、ゲームを彩る美しいメロディが、これまでにない集客効果をお約束します。
- 完全独立で4人同時プレイが可能です。
- シンプルなゲーム性が長期安定収益を実現します。

仕 様

- 本体寸法: W1,400×D1,400×H1,070mm
- 本体重量: 約200kg
- 使用電源: DC24V DC12V DC5V 専用外部電源
- 外部電源: 入力 AC100V±10%(50/60Hz) 出力 DC24V DC12V DC5V
- 消費電力: 200W
- 使用メダル: 25セントゲームメダル(変更可)
- 使用硬貨: 100円硬貨

メダルゲーム機の設置運営につきましては「メダルゲーム機運営基準」を守ってご使用下さい。

コナミ株式会社

東京本社 〒105 東京都港区虎ノ門4-3-1 TEL.03-3432-5787  
大阪支店 〒530 大阪市北区梅田1-11-4 TEL. 06-456-4567  
札幌営業所 〒060 札幌市中央区北1条西5-2-9 TEL.011-232-3778

福岡営業所 〒810 福岡市中央区天神2-8-30 TEL.092-715-2367  
東京サービスセンター 〒101 東京都千代田区神田神保町3-25 TEL.03-3264-5678  
大阪サービスセンター 〒561 大阪府豊中市市原栄4-23-18 TEL. 06-334-0335

## Overseas Readers Column

### Sega Continues Aggressive Marketing : Nakayama

On January 18, Hayao Nakayama, president of Sega Enterprises, Ltd., Tokyo, in an address delivered at a New Year's party to invited tradespeople, said: "In the coin-op games sector, our driving game "Virtua Racing" scored a hit with more than 10,000 million yen in sales. Although the arcade operation's income passed its peak, Sega will complete a series of mini-theme parks in 1994 as next-generation locations."

Commenting on the home video game sector, Nakayama said: "In the American 16-bit game market, we have increased our share to be almost neck-and-neck with Nintendo, and in the European 16-bit game market we have the largest market share. However, with the multi-media era imminent, we cannot relax."

Although the decline in arcade operation income is thought to be attributable to the fact that there are too many locations, the facts are unclear. As for the significant drop in operation income from so-called medal games, Nakayama said: "It is not due to the influence of the recession, but due to a lack of interesting games. As a result, Sega intends to develop more attractive medal games."

Sega recently revealed that its revenue for the fiscal year ending in March 1993 will total 341,000 million yen, up 60% over the preceding year, while its pretax profit will reach 55,000 million yen, up 64%. This means that the company has revised upwards the figures estimated last November.

### Holland Village To Re-Open

Nagasaki Holland Village Limited, Sasebo, Nagasaki, the owner of "Huis Ten Bosch" and "Nagasaki Holland Village", recently announced that it will add two new attractions to "Huis Ten Bosch", and re-open "Holland Village", whose operation had been suspended, from April 24.

The attractions to be added to "Huis Ten Bosch" are an image simulation theater, "Horizon Adventure" and a dark-ride called "Aquariant" in which a total of ¥6,700 million will be invested. The former will be opened on March 25, and the latter at the end of July. "Huis Ten Bosch" which opened in March 1992 and is based on a number of simulation theaters and planetariums, will attain about 4 million visitors as expected, and ¥53,500 million in revenue or a little over the expected figure. As a result of the addition of the two attractions, the company explains, the number of visitors for fiscal 1993 will reach 4.8 million, up 20% over 1992.

Meanwhile, "Nagasaki Holland Village" which opened in 1983 has

gained popularity as a unique theme park by taking the Netherlands as its theme. Along with the opening of the large-scale project "Huis Ten Bosch", however, operation of the village was suspended in March 1992. Initially, the plan was to construct several hotels but it was eventually decided to reopen the village as "Holland Village" by upgrading the attractions. The owner intends to enhance its popularity through the addition of new attractions such as an image simulator "Future City".

### Matsushita's VR Health Device

Matsushita Electric Works, Ltd., Osaka, a member of the Panasonic group, recently announced that it has developed a health care device called "VR Cycling" using virtual reality (VR) technology. According to the company, it was developed jointly with the Joint Research Center, Gifu University, and will be commercialized within 18 months and sold at a price of 2 to 3 million yen.

The "VR Cycling" is composed of a Matsushita stationery bicycle, computer graphics (CG) generator and head-mounted display (HMD). The prototype software has been already

produced. When the user, equipped with the HMD, rides on the bicycle pedalling it, scenery passes before his eyes at a speed depending on how fast he pedals.

While VR technology has been employed in a number of video games, this is the first time it has been adopted for a health care service. Matsushita also developed the "VR Massage Machine" which helps the user to relax while enjoying videotaped images. Matsushita intends to ship the massage machine at the price of 13 million yen from May 1993. It is designed to allow the user to enjoy it while sitting in a still relaxed position.

However, in "VR Cycling", the images change according to how the user moves the handlebars, pedals, brakes, or the direction he turns his head. In this sense, it is close to the concept of a "VR game".

### Capcom Revenue Increases 90%

In the fiscal year ending in March 1993, Capcom Co., Ltd., Osaka, is expected to record ¥67,000 million in revenue, up 90% over the preceding year, and ¥13,000 million in pretax profit, a sharp 2-3 fold increase. These figures surpass those predicted in November, last year (revenue ¥61,000 million and pretax profit ¥11,700 million).

Since the domestic shipment in June 1992, Capcom's game cartridge "Street Fighter II" for "Super Famicom/Super NES" has continued to be extremely popular, and it is expected that by March 1993 a total of 5.8 million units will be shipped. Also by March 1993 a total of 100,000 boards of the coin-op video "SFII

Champion Edition" will also be shipped. In addition to "Street Fighter II", Capcom has also developed another long-awaited coin-op video, but postponed its shipment to the next fiscal year.

### Namco Take On Godzilla For Video Games

Namco Limited, Tokyo, announced recently that it has decided to develop a coin-op video game based on such popular characters as Godzilla, Mothra and Kingdra. These characters belong to Toho Co., Ltd., Tokyo, a major Japanese film producer. According to Namco, it signed an agreement with Toho on January 22.

The film "Godzilla vs. Mothra" released by Toho in December 1993 was a big hit in Japan, proving that monsters such as Godzilla have deep-seated popularity. Namco cooperated in the production of the movie in which a miniature of Namco's head office building was used for filming. Scenes were also filmed at Namco's urban theme park "Wonder Eggs".

Namco also heavily promoted the movie by showing its promotion video at its arcades throughout Japan. As a result, the movie, which was released on New Year's Day, brought in over ¥2,000 million in revenue. It is further reported that encouraged by the movie's great success in Japan, Tristar Pictures of the U.S.A. has also decided to produce a Godzilla movie.

In view of the strong popularity of monsters such as Godzilla, Namco decided to develop a video game based on this monster characters and so tied up with Toho. At present, the shipment schedule for the Godzilla video game is unknown.

親から子へ  
夢と安心をトータルで考える  
朝日の遊園列車

C58-56 (600mmゲージ)

弁慶号 (600mmゲージ)

●全てが手作り……だから安心

機関車も連結客車も本物感あふれる豪華な造り。また、いざという時に様々なシステムで対応し、安心してお乗りいただけます。

●現場に合ったシステム作り

遊園列車からローケーション作り・メンテナンスまでトータルで考えます。

ASAHI AMUSEMENT MACHINE

ASAHI ENGINEERING Co., Ltd.  
朝日エンジニアリング株式会社

大阪営業本部  
〒599-03 大阪府泉南郡岬町淡輪1387-2  
TEL.0724(94)0783 FAX.0724(94)2195

Editor: Masumi Akagi  
Amusement Press, Inc.  
18-2, Doyamacho, Kita-ku,  
Osaka, 530 Japan  
faxphone (81) 6-314-3821  
© 1993 Amusement Press, Inc.

キャッチ・ザ・ハート  
TAITO



# CRIMINAL TERMINATION SUPER CHASE

チェイス特捜本部が設けられて5年、トニーとレイモンドは今日もアメリカ全土を舞台に凶悪な犯罪と対決する日々を送っている。今回は全5ラウンドからなるステージ構成。愛車のスポーツカーの他に2台の最新マシンを引っさげ過激にチェイスする。28インチワイドモニターがいやが上にも臨場感を盛り上げる。シフトレバーについたニトロスイッチで犯人車にとどめをさせ!!

3台の最新マシンを駆って、極限のカーチェイス!!



- 筐体仕様 ●
- ① サイズ：W800mm×D1910mm×H1575mm
- ② 重量：230kg
- ③ 消費電力：AC100V
- ④ 定格：230W(最大消費電流5A)

## IDYA INTERACTIVE DYNAMIC ACCELERATOR

乗った瞬間の興奮、加速した瞬間の快感、その快感が脳に伝わる。乗った瞬間の興奮、加速した瞬間の快感、その快感が脳に伝わる。

## MORTAL KOMBAT

モータル コンバット

驚異の鮮明デジタイズ画像、迫力のサウンド! 戦場に決戦のムードは高まる!!

7人の選ばれた戦士たち。互いに戦い勝ち抜いた者が、4本腕のニュータント戦士や究極の敵チャン・ソンと生死を賭けた壮絶な戦いに挑むのだ!!

きめ細かいアニメーションパターンでキャラクターの動きがリアルで自然!!

● 勝ち抜きタイプの格闘アクションゲーム。対戦プレイ、途中参加可。● プレイヤーは7人のキャラクターから1人選択、3本勝負、2本先取で勝ち。

## Casino Venus

ビーナスの微笑は誰に輝く。

待望の本格的ルーレットゲーム登場。ルーレットならではの華やかな楽しみを満喫できる新機構とドラマチックな緊張感を演出。その優雅さは、まさにカジノです。

● 各ステーションを円形にディスプレイし、それぞれに15インチモニターを配置、プレイヤーに過去10ゲームの出目、過去100ゲームの傾向を情報提供。● 制限枚数を超えてBETできるフォーチュンゲーム、2連勝や3連勝を予想する「ナンバズゲーム」など楽しさが倍増!!

カジノビーナス (8人用)

可愛い。やさしい。夢がいっぱい...!!  
 見るだけでも幸せな気分になっちゃうんだ!

オリジナル野生動物2 (100個入り) サイズ8.5×7×6cm

ちっちゃなヒーローがソロソロ大行進!!

おーい電馬 (100個入り) サイズ18~19cm

チキチキマシン狂レースアロード (100個入り) サイズ16~19cm

カラオケCDシングル (100個入り) サイズ9×6.5cm

ワールドドック2 (100個入り) サイズ17~18cm

ハンドパペット2 (100個入り) サイズ17~20.5cm

※ 商品の仕様は改良の為予告なく変更する場合がございます。

© TAITO CORP. 1993.

株式会社 **タイトー**  
 本社：〒102 東京都千代田区平河町2-5-3  
 TEL. 03-3222-4808