

守護者列傳

完全攻略本



故事模式複合結局完整攻略!!

45位戰士之必殺技

操作方法完全公開!!



SEGA SATURN

本土精緻攻略系列

- | | | |
|------------------|------------------|--------|
| 001 聖火降魔錄 | 完全攻略本 | 定價180元 |
| 002 地球冒險Ⅱ | 完全攻略本 | 定價200元 |
| 003 超級大金剛 | 完全攻略本 | 定價120元 |
| 004 封神榜 | 完全攻略本 | 定價120元 |
| 005 雷霆任務 | 完全攻略本 | 定價160元 |
| 006 V R 快打2 | 完全攻略本 | 定價140元 |
| 007 真女神轉生if | 完全攻略本 | 定價180元 |
| 008 真武士魂 | 完全攻略本 | 定價200元 |
| 009 第四次機器人
大戰 | 完全攻略本 | 定價220元 |
| 010 P S 攻略三部曲 | | 定價260元 |
| 011 餓狼傳說3 | 完全攻略本 | 定價180元 |
| 012 未來勇者Ⅱ | 完全攻略本 | 定價180元 |
| 013 S S 攻略金典 | 完全攻略本 | 定價250元 |
| 014 夢幻模擬戰 | 完全攻略本 | 定價220元 |
| 015 超級瑪莉歐V | 完全攻略本 | 定價220元 |
| 016 快打旋風零代 | 完全攻略本 | 定價260元 |
| 017 陽光戰士 | 完全攻略本 | 定價220元 |
| 018 格鬥天王'95 | 完全攻略本 | 定價260元 |
| 019 機器人烈傳 | 完全攻略本 | 定價220元 |
| 020 皇家騎士團Ⅱ | 完全攻略本 | 定價220元 |
| 021 S S 大戰略 | 完全攻略本 | 定價200元 |
| 022 天地創造 | 完全攻略本 | 定價220元 |
| 023 勇者鬥惡龍Ⅰ~Ⅵ | 完全攻略本 | 定價250元 |
| 024 超級大金剛2 | 完全攻略本 | 定價250元 |
| 025 天外魔境ZERO | 火眼一族的傳奇
完全攻略本 | 定價250元 |
| 026 帝國王朝 | 亞瑟傳說
完全攻略本 | 定價200元 |

好評發售中!!

劃撥帳戶:尖端出版有限公司

劃撥專線:218-1582轉201

劃撥組

劃撥帳號:05622663

◎典藏精緻攻略本系列

- | | | | |
|-----|---------|---------|--------|
| 001 | 聖劍傳說2 | 完全攻略本 | 定價220元 |
| 002 | 光明與黑暗Ⅱ | 完全攻略本 | 定價250元 |
| 003 | 復活邪神Ⅱ | 【攻略引導篇】 | 定價200元 |
| 004 | 復活邪神Ⅱ | 【基礎知識篇】 | 定價200元 |
| 005 | 復活邪神Ⅱ | 【徹底攻略篇】 | 定價220元 |
| 006 | 地底魔神 | 完全攻略本 | 定價200元 |
| 007 | 太空戰士VI | 【設定資料篇】 | 定價150元 |
| 008 | 太空戰士VI | 【基礎知識篇】 | 定價200元 |
| 009 | 太空戰士VI | 【攻略引導篇】 | 定價250元 |
| 010 | 太空戰士VI | 【終極典藏版】 | 定價300元 |
| 011 | 太空戰士VI | 【徹底攻略篇】 | 定價250元 |
| 012 | 新桃太郎傳說 | 完全攻略本 | 定價220元 |
| 013 | 洛克人X | 完全攻略本 | 定價150元 |
| 014 | 大盜五右衛門2 | 完全攻略本 | 定價200元 |
| 015 | 真·女神轉生Ⅱ | 完全攻略本 | 定價280元 |
| 016 | 蓋亞幻想記 | 完全攻略本 | 定價150元 |
| 017 | GB吞食天地 | 完全攻略本 | 定價120元 |
| 018 | 歌舞·洛克斯 | 完全攻略本 | 定價200元 |
| 019 | 超級快打旋風Ⅱ | 完全攻略本 | 定價280元 |
| 020 | 鬼神降臨傳 | 完全攻略本 | 定價200元 |
| 021 | 夢幻模擬戰Ⅱ | 完全攻略本 | 定價200元 |
| 022 | 育龍戰記 | 完全攻略本 | 定價280元 |
| 023 | 武士魂 | 完全攻略本 | 定價200元 |
| 024 | 鬥人魔境傳IV | 完全攻略本 | 定價220元 |
| 025 | 王者之師 | 完全攻略本 | 定價200元 |
| 026 | 洛克人x2 | 完全攻略本 | 定價150元 |
| 027 | 龍戰士Ⅱ | 完全攻略本 | 定價280元 |
| 028 | 洛克人MD | 完全攻略本 | 定價220元 |
| 029 | 桃太郎電鐵Ⅲ | 完全攻略本 | 定價220元 |
| 030 | 狂·騎士 | 完全攻略本 | 定價220元 |
| 031 | 大貝獸物語 | 完全攻略本 | 定價210元 |
| 032 | 秘境魔寶 | 完全攻略本 | 定價220元 |
| 033 | 雷霆任務 | 完全攻略本 | 定價260元 |
| 034 | 超時空之鎗 | 完全攻略本 | 定價300元 |
| 035 | 洛克人7 | 完全攻略本 | 定價180元 |
| 036 | 隱忍傳說V | 完全攻略本 | 定價180元 |
| 037 | 女神轉生外傳 | 完全攻略本 | 定價180元 |
| 038 | 舊約女神轉生 | 完全攻略本 | 定價280元 |
| 039 | 聖劍傳說3 | 【基礎知識篇】 | 定價250元 |
| 040 | 聖劍傳說3 | 【攻略引導篇】 | 定價220元 |
| 041 | 聖劍傳說3 | 【徹底攻略篇】 | 定價280元 |
| 042 | 勇者鬥惡龍VI | 冒險手冊 | 定價250元 |
| 043 | 復活邪神3 | 【攻略引導篇】 | 定價220元 |
| 044 | 復活邪神3 | 【基礎知識篇】 | 定價280元 |
| 045 | 復活邪神3 | 【徹底攻略篇】 | 定價280元 |
| 046 | 洛克人X3 | 完全攻略本 | 定價220元 |



守護者列傳



完全攻略本

Contents

■基本篇	3
操作方法	4
遊戲模式說明	5
有關故事模式	6
有關對戰模式	7
OPTION模式的說明	8
遊戲畫面的說明	9
攻擊與防禦	10
業行得點為何？	12
守護者英雄是？	14
■故事模式攻略篇	15
開始進行攻略之前	16
角色提升等級所強化的能力	18
舞台攻略	20
■角色篇	47
■連係&連續技篇	97
確實使用連續技之法	116
■技法表	117
■秘技篇	125



基本篇

在基本篇中，將為各位解說進行遊戲時的基本知識。玩家只要確實掌握基本知識，就能使遊戲順利過關，所以在進行遊戲之前，一定要仔細閱讀本篇。

操作方法

由於本款遊戲具有多樣化的角色動作，所以一定要確實掌握操作方式。

X 鈕

如果按 1 次，就會出現守護者英雄的命令選擇項目。這時可接方向鈕的左右選擇再按 X 鈕決定。

Y 鈕

如果按 Y 鈕，就可移動到畫面深處的線。如果是在深處的線，就會移動到畫面前方的線。

Z 鈕

如果按 1 次，就會出現魔法選擇項目。這時以上下左右選擇魔法，其後再度按鈕就可使用。

方向鈕

移動玩家角色。還有選擇魔法或是守護者英雄時，也是要用方向鈕，一定要確實掌握。



A 鈕

能夠防禦對手的攻擊。這時候需要在對手攻擊命中之前馬上按鈕。還有也能防禦背後的攻擊。

開始鈕

決定遊戲模式，以及遊戲時暫時中斷的按鈕。如果想要繼續進行，再按一次按鈕即可。

B 鈕

進行弱攻擊所使用的按鈕。弱攻擊的威力較小，不過能夠連續出擊，在接近戰中能夠發揮威力。

C 鈕

進行強攻擊所使用的按鈕。還有這個按鈕也能夠決定模式或是操作訊息，一定要靈活運用。

特殊操作

L 鈕

如果按 1 次，就可移動到畫面深度的線。如果已在深處的線，就無法移動，一定要特別注意。



R 鈕

移動到前方的線。如果已在最前方的線就無法移動。所以要觀察敵人的行動來巧妙利用。



A or C 鈕

從背後受到攻擊時，如果按 C 鈕，就可進行反擊。還有連續按 2 次 A 鈕，能夠回避對方的攻擊。



遊戲模式說明

除了2種遊戲模式之外，還有變更遊戲設定以及讀取儲存資料的模式。

故事模式

能夠2人同時進行遊戲的模式。這時要打倒陸續襲擊而來的敵人，並選

▶ 首先要選擇進行遊戲的角色。



擇故事進行方式。還有根據玩家的選擇，會有不同的結局。



◀ 也能2人同時進行遊戲。



▲ 隨著故事的進行，玩家必須不斷進行戰鬥。

對戰模式

在對戰模式中，能夠從故事模式的4位主角，以及打倒的敵人當中選擇

▶ 不斷戰鬥直到分出勝負。



一位角色。由於最多能有6人同時進行，所以將有激烈的戰況。



◀ 選擇使用的角色進行戰鬥。



▲ 最多有6人能夠同時進行對戰，過程刺激緊張。

OPTION模式

能夠變更遊戲的難度設定，或是操作按鈕的配置方式。

還有在這個模式中，

也能聽到遊戲的背景音樂，或是每位角色的操作說明，所以一定要根據情況靈活運用。



◀ 能夠配合玩家喜好進行設定。

讀取檔案 (接關)

在故事模式當體力成為0時，如果選擇「今日はやめる」並結束時，就可從最後進行的舞台再度開始，一定要善加利用。



▶ 這個... 如果選擇...



STAGE-02
希望への序曲

◀ 能從前次的記錄點開始。

有關故事模式

在故事模式中，必須選出1位角色，並要累積經驗值進行培育。

在這個模式中，會依照事先設定的故事內容，陸續出現各種敵人。這時如果打倒舞台中所有的敵人，就會出現多重選擇。

所以故事模式的進行方式，能夠由玩家自行選擇，並展開獨特的冒險，當然最後也會出現不同的結局，所以一定要不斷嚐試挑戰。



◀ 以王國為舞台並展開冒險。

◆共可使用5位角色

玩家所能操作的主角，共有ハーン、ランディ、ギンジロウ、ニコレ等4個人，不過如果使這個模式順利過關，其後就能選擇……。



◀ 選擇使用的角色來進行遊戲。



◀ 2人同時進行時也是一樣。

◆陸續打倒敵人過關

如果攻擊命中出現的敵人，或是使用魔法，就可得到一定數量的經驗值。還有如果連續命中時，也會依照比例回復MP。

所以致勝的攻略方式，是在最初時使用魔法出擊，當MP減少，就使用連續攻擊回復MP，一定要確實掌握。



◀ 戰鬥時會出現各種效果。

根據玩家的戰鬥…

如果能夠打倒舞台中所有的敵人，就能選擇故事。另外根據玩家的選擇，將會出現不同的故事內容，當然就連結局也會改變，所以一定要多方嚐試。



▲ 各種事件的選擇分歧，這樣會使故事有不同的內容。

如果提升等級…

如果累積一定數量的經驗值，等級就會提升！這時的HP與MP會恢復全滿。



進行對戰模式時

在故事模式所打倒的敵人角色，也能在對戰模式中選擇，並與其他角色進行戰鬥。



◀ 人數增加。

有關對戰模式

對戰模式最多可 6 位角色同時戰鬥，這時一定要打倒所有的對手。

在這個模式中，主要是享受對戰的樂趣。基本上只要能打倒所有的對戰角色，就能獲得勝利，不過對戰時也能組成隊伍。

還有對戰中一定要巧妙利用 3 線移動方式，並陸續打倒對手。此處與故事模式的差異，就是要採取不同的戰鬥手段。



◀與各角色進行戰鬥的模式。

◆共可使用45位角色!!最多能6人同時對戰!!



有 2 種對戰規則

無限時間戰鬥

在角色選擇畫面中，當決定各種的設定之後，就可取消限制時間，並展開戰鬥直至分出勝負為止。還有只要 HP 成為 0 就算失敗，一定要特別注意。



▲只要還有體力，就會持續進行戰鬥。

累積得分戰鬥

事先設定戰鬥時間（1～99分），這時會根據最後命中的攻擊值，以及受創所減少的體力，來決定比賽的勝負。當然得點最高的角色就算獲勝。



▲不斷攻擊命中，並爭取最高的分數。

這個模式所能夠選擇的角色（電腦角色也是一樣），除了 4 位主角之外還有故事模式所打倒的敵人角色。所以總數高達 45 人。

還有包括電腦所操作的角色在內，最多能有 6 位角色同時對戰，這時如果使用 6 人用連接器，就能與友人展開激戰。



▶能夠選擇各種角色。

◆其它的模式指令



●對戰得點●

能夠看到角色的對戰成績。由於也能檢視登錄角色成績，所以進行戰鬥之前能夠仔細參考。

●按鈕設定●

在這個模式能夠變更操縱器的按鈕配置方式，同時也能利用姓名登錄保存設定，一定要巧妙運用。

●姓名登錄●

能夠登錄玩家姓名。在登錄之後，能夠保存按鈕設定或是對戰成績，所以一定要根據情況靈活運用。

●操作說明●

與OPTION模式的操作說明相同。所以如果和友人初次進行遊戲時，就可利用這個模式指令來了解操作技巧。

OPTION模式的說明

OPTION模式能夠變更遊戲的設定。這時可配合角色等級加以利用。

◆ 遊戲設定指令

LIMIT

能夠變更遊戲的難度。共有EASY~HARD的3個階段。

PLAYDEMO TIME LIMIT

能夠變更對戰模式的展示畫面是否有時間限制，玩家可以自由選擇。

AUDIO STEREO

設定背景音樂或效果音是否成為立體音源。可配合遊戲環境。

RESET KEY

中止遊戲回標題畫面時，所使用的按鈕設定，一定要善加利用。

PAUSE DISP

設定遊戲暫停時，是否會顯示玩家角色的能力值（角色狀態）。

ENEMYLEVEL DISP

這個模式能夠設定是否會顯示故事中，所出現的敵人角色等級。

USER FRIENDL

這個模式能夠設定RESET時，是否要出現標題畫面，當然也能省略縮短時間。

HIT COMBO DISP

能夠設定連續攻擊命中時，是否會顯示命中數，當然最好能夠顯示。

NEXT EXP DISP

能夠設定要不要顯示玩家提升到下個等級時，所需要的經驗值。

按鈕設定

玩家能夠根據個人喜好，變更進行遊戲時的按鈕配置方式。

在對戰模式中，由於也能變更按鈕配置，所以如果已經完成變更，就不需要利用這個模式。

姓名登錄

只要登錄玩家的名字，就能夠保持按鈕配置或是對戰模式時的對戰成績。由於每個名字，能夠保存不同的資料，所以與友人一起進行遊戲時，就可善加利用。還有在這個畫面中，對於已經登錄的名字，也能進行變更，或是取消記錄的資料。由於按鈕配置會影響遊戲的進行方式，所以玩家在選擇之後，一定要利用此項保存必要的資料。



▲事先登錄自己的名字進行挑戰。

操作說明

利用這個指令，能夠看到遊戲中的基本操作說明，以及每位角色的特殊操作方式。在故事模式只要達到一定的條件，使用角色就會增加，這時可見到操作方式，而且也能使用必殺技。



對戰模式特殊功能

這個模式能夠聽到遊戲中所使用的背景音樂或效果音，按上下鈕可選畫面中項目，左右能選擇號碼。



▲聽取喜歡的音樂。

遊戲畫面的說明

遊戲中的畫面會出現各種情報。這時一定要確實掌握並展開攻略。

主要畫面



- NEXT: 角色提升等級所需要的經驗值。
- HP: 表示角色現在的殘餘體力。
- MP: 精神力。使用魔法會陸續減少。
- 敵LEVEL: 敵人等級。越高威力就越強。
- 敵HP: 敵人的殘餘體力。成為0就會消失。
- 敵MP: 敵人精神力。使用魔法就會減少。

◆有關於遊戲中的細部顯示

●昏厥記號

角色受到攻擊，並在昏厥的瞬間，頭上就會出現昏厥記號。還有昏厥記號共有4種類型。



◀ 昏厥時能夠回復

●~命中記號

當在戰鬥中不斷命中對方時，畫面就會顯示命中的次數。當然次數陸續增加，能夠提升我方士氣。



◀ 連續技可回復M

●等級提升

如果得到一定的經驗值，角色HP與MP的最大值就會上昇。所以等級提升時就會加以顯示。



◀ 可知道角色提升多少威力。

◆暫停時的角色狀態視窗



- LV: 表示玩家現在的等級。
- HP: 表示玩家的殘存體力。
- MP: 表示玩家的殘存精神力。
- NEXT: 提升等級所需要的經驗值。
- STR: 角色的力量。
- INT: 角色的智力。
- AGI: 角色的速度。
- VIT: 角色的體力。
- MEN: 角色的精神力。
- LUK: 角色的運氣。
- EXP: 現在累積的經驗值。

攻擊與防禦

如果想要使遊戲順利進行，就必須要掌握攻擊與防禦的基本知識。

◆攻擊的種類

在攻擊方式上，除了弱攻擊以及強攻擊之外，還有輸入指令（輸入特定方向+攻擊、魔法按鈕）的必殺技。當然在對戰中，也能進行特殊操作的投擲技，或是角色專用的魔法、遠距離攻擊

，都十分有效。

無論是故事或是對戰模式，都必須要巧妙運用各種攻擊方式，所以在此將為各位解說攻擊的特性，一定要確實掌握。如果遇上頑強的敵人，也要冷靜應戰。



◀在攻擊方面有各種類型。

弱攻擊

如果想要在近距離快速出擊時，就使用弱攻擊。還有這種方式也能進行連續攻擊，不過缺點是攻擊距離較短。

強攻擊

強攻擊可發揮強大威力，雖然使用時會耗費較長的時間，不過如要打倒強敵，就必須要善加利用。還有這種方式有很長的攻擊距離。

必殺技

必殺技能夠發揮一般技所沒有的強大攻擊力（快速移動進行攻擊，或是有很廣的攻擊範圍等），所以一定要熟悉指令。



◀按下方就成為下段攻擊。



◀按下方成為下段攻擊。



◀必須按特定方向以及按鈕。

前方+攻擊

利用方向鈕的前方，以及攻擊鈕的組合方式，能夠進行遠距離攻擊，這時能從遠處連續攻擊，並一舉重創對手。

投擲技

在近距離如果按對方的方向+強攻擊，就可順利進行投擲。如果想要正面攻擊多位敵人時，要盡可能地利用投擲技。

魔法

每一位角色還能使用具有特殊攻擊力的魔法。這時雖然會消耗MP（魔法力），不過能夠重創敵人，或是有較高的攻擊次數。



▲按方向鈕的前下方（↘），會成為下段攻擊。



▲當對手防禦時，這是唯一的攻擊手段。



▲雖會消耗MP，但會展開強力的攻擊。

◆防禦的好處

如果按防禦鈕，就可防禦對手從前或後方的攻擊。還有如果是防禦威力強大的必殺技，將只會減少部份的體力。



◀如果採取防禦就不會倒下。



◀在空中時也能進行防禦。

◆有關移動方式

利用方向鈕的操作，能夠順利移動角色。如果按前方，就是前方移動，上方是跳躍，如果是相反方面，就會回頭。還有進行特殊操作

時，也能採取突進、線移動、倒躍等各種行動。所以玩家必須根據情況巧妙運用，而且這也是獲得勝利的主要關鍵。



◀要確實掌握移動方式。

前方突進

如果連續按2次方向鈕的前方，角色就會展開突進移動。這樣就能馬上接近遠處的敵人。



◀防禦時能夠急速停止。

倒躍

如果按住A鈕，並再按B鈕，就會向後跳躍一定的距離。能夠躲避敵人立即的攻擊。



◀倒躍結束時會出現破綻。

線移動

如果前後方受到敵人包夾時，就必須巧妙利用3線移動方式，這時可以馬上逃到其它的線。



◀線移動時是無敵狀態。

線移動……

在原野上，會在前方出現3條水平延伸的線，這時如果按L、R或Y鈕，就可進行3線移動。

還有魔導士等能在空中浮遊的角色，能夠在對戰中稍微偏離線，所以將有更廣的行動範圍。

前方的線



◀前方的線能夠清楚掌握情況。

中間的線



◀中央位置的線，能夠進行前後線移動。

深處的線



◀深處的線，較難掌握情況。

業行得點為何？

在本款遊戲中，會出現「業行」的隱藏情報資料，一定要確實掌握。

◀角色的行動受到監視。

如果玩家採取屠殺或是不適當的行動時，業行數值就會減低。還有如果是採取“正義”的行動，或是舞台過關時，業行得點就會上昇

。由於業行數值將會影響結局，所以行動時一定要特別注意。當然只要是能得到相當高的業行數值，就能成為聖人!?



◆業行得點上昇時

首先是舞台過關時。還有如果沒有攻擊逃脫的市民，並讓市民逃到畫面外，或是使偵查的士兵移動到下一個畫面，這樣就能順利提升業行數值，所以一定要根據情況靈活運用。



▲沒有攻擊市民，並使之逃脫，就可提升業行得點。

◆業行得點降低時

如果連續攻擊已經死去的敵人，破壞特定的東西（蘋果箱或教會的椅子等），攻擊市民，或是做出錯誤的攻擊（只限舞台25），業行得點就會降低。當然如果業行得點不高，就會看到不好的結局。



▲持續攻擊無法戰鬥的敵人，也會減低業行。



▲如果是破壞石像，業行就會減低。

◆根據業行得點會改變結局

當遊戲過關時，如果業行數值得點不是負分時，就能看到“好的結局”。如果出現了負分，就會成為“不良的結局”。所以為了要有好的結果，一定要注意自己的行動。



▲如果不斷攻擊…。



▲也會影響結局。

◆業行得點的增減一覽表

與業行得點增減有關的行動	得點
破壞舞台背景的蘋果箱	-4
破壞舞台背景的教會椅子	-4
破壞舞台背景的教會石像	-64
再度破壞石像	-64
破壞舞台背景的燈飾	-1
破壞舞台背景的骷髏	-8
破壞舞台背景的蔬菜箱	-4
攻擊無法戰鬥的對手（每1次）	-1
攻擊偵查中，敲打柵壁，逃脫等的士兵	-4
攻擊女性市民	-8
攻擊小孩市民	-16
攻擊老人市民	-12
攻擊軟弱市民	-1
攻擊肥滿市民	-4
沒有被偵查中的敵人發現，並逃到畫面外	+8
讓逃脫的士兵逃到畫面外	+8
讓步行的市民逃到畫面外	+1
讓逃脫的女性市民逃到畫面外	+4
讓逃脫的小孩市民逃到畫面外	+8
讓逃脫的老人市民逃到畫面外	+6
讓逃脫的軟弱市民逃到畫面外	+1
讓逃脫的肥滿市民逃到畫面外	+2
場面過關時（畫面淡出）	+10
舞台25選擇分歧的選擇方式……	?



這是業行得點的增減一覽表。當進行遊戲時，如果採取錯誤的行動，業行得點就會降低，當然只要能在其後彌補，也有可能成為好的結局。

有關於背景的破壞

在線上會出現滾動的蘋果箱等各種障礙物，這時如果進行破壞，業行得點就會降低。所以只要遭遇時，最好是能馬上回避。



▲絕對不可以隨意破壞背景的東西。

追擊無法戰鬥的對手

如果持續攻擊無法戰鬥的敵人，業行得點也會降低，所以使用連續技時，常會發生這樣的情況，這時一定要注意攻擊次數。



▲一定要避免攻擊無法戰鬥的敵人。

重視業行就能成為聖人？

與舞台的進行無關，根據業行得點的合計值，將會出現2種完全不同的結局。也就是說依照玩家的戰鬥方式，會影響業行得點，這時如果是不斷殺戮，就會成為壞結局，當然如果是採取“

正義”的手段，就會成為好結局。

玩家能夠根據個人的喜好，採取戰鬥行動，不過看到好的結局之後，其實也能再嚐試殘酷的行為，體驗壞結局的內容。



▲玩家的行動將會影響業行的數值，一定要特別注意。

守護者英雄是

守護者英雄是威力強大的同伴。這時只要巧妙配合，就可使遊戲順利進行。

在故事開始時，主角得到傳說之劍，其實就是守護者英雄在過去所使用的劍。守護者英雄具有強大的破壞力，而且只會遵照玩家所

下達的命令。

所以在戰鬥中只要巧妙下達命令，就能使遊戲順利進行，在此將為各位介紹守護者英雄的使用方式。



命令方式會影響遊戲的難易度。

◆對守護者英雄下達命令進行戰鬥

玩家可以對守護者英雄下達5種命令。雖然守護者英雄具有強大的攻擊力，不過玩家無法得到他們攻擊時的經驗值。當然如果想要提升等級，必須要由自己進行戰鬥，但只要陷入困境時，就要與他們巧妙配合。



▲必須要根據情況，對守護者英雄下達命令。



▲守護者英雄會根據情況採取行動。

命令的種類

對守護者英雄，能夠下達「我を守れ」、「攻撃せよ」、「怒れ！」等3種攻擊命令，還有「ついてこい」、「その場に待機せよ」的2種中止攻擊命令，所以在戰鬥中一定要確切掌握情況，並立刻變更適當的命令。



「我を守れ」

站在玩家角色的前方，不斷站立並防禦敵人的攻擊。這種方式能夠有效防禦直接攻擊。



「攻撃せよ」

自己面對敵人，並展開一般攻擊。還有守護者英雄的行動，與玩家的狀態幾乎沒有任何關係。



「ついてこい」

站在玩家背後成為待機狀態。如果玩家步行前進時，也會在後方一起採取行動。



「その場に待機せる」

在下達命令的地點，成為完全停止的狀態，這時也不會跟隨玩家，一定要特別注意。



「怒れ！」

攻擊周圍所有的敵人，由於會不斷使用必殺技進行攻擊，所以具有強大威力。



故事模式

攻略篇

從這裡開始，將要實際進行遊戲攻略，這時如果能夠仔細參考，就能掌握故事模式的過關重點。所以只要巧妙運用，也能在沒有接關的情形之下完美過關。

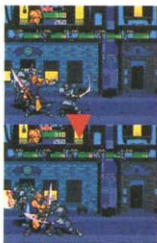
開始進行攻略之前

當玩家正式展開行動之前，一定要先掌握這裡所介紹的攻略技巧。

◆使用防禦鈕!!

在故事模式中，會出現許多敵人襲擊而來，所以常會發生遭到敵人前後包夾的情形。這時就必須按防禦鈕，確實防禦敵人的攻擊。

主角受到敵人攻擊而彈飛時，只要能夠連按防禦鈕，就能馬上回復成一般的狀態。所以在對戰中除了要攻擊之外，防禦也非常重要，如何根據情況巧妙利用，將是致勝關鍵。



◀受到攻擊彈到地上時，也能連按防禦鈕馬上站立。



◀如果處於防禦並同時輸入指令，就能馬上使用必殺技。

◆巧妙運用線移動

如果一直保持在相同的線上時，敵人就會從前後攻擊而來。視時機使出強力的魔法，就能在線上發揮攻擊力（也能防禦），所以一定要根據情況，巧妙進行線移動。



▲受到敵人包圍時，馬上使用線移動回避。

◆善加利用守護者英雄

對於守護者英雄而言，無論是在什麼樣的情況之下，都不會陷入無法戰鬥的狀態，而且也不會昏厥。這時能夠巧妙運用3種攻擊命令，誘導敵人並展開攻擊，還有即使是威力強大的頭目，也能一舉造成重創。

所以只要在戰鬥中陷入危機，或是遭遇到強力的敵人，就要馬上請出守護者英雄助陣。



◀如果敵人太多，就可利用守護者英雄進行戰鬥。



◀守護者英雄所使用的處殺爆擊，具有強大攻擊威力。

◆注意誘爆

在所出現的敵人當中，有些會在倒下之後發生爆炸，所以這種「誘爆」方式，將會使周圍的角色受創。還有只要碰觸燃燒的敵人，自己也會受創，這時絕對不能主動攻擊。



▲打倒的敵人會馬上爆炸，這時只要碰觸就會受創。只要馬上防禦就能減輕創擊。

魔法的誘爆

根據所使用的魔法，敵人會成為燃燒或是感電的狀態，這時如果碰觸，自己也會受創，所以只要發生這樣的情形，一定要馬上回避或進行線移動。



▲根據魔法的效果，會有不同的狀態，但結果不變。

彈飛的對手

如果角色受到攻擊並飛彈時，這位角色的全身都具有攻擊威力，所以只要碰觸，自己也會受創，當然遭遇這種情形時，一定要採取防禦態勢。



▲當角色彈飛時，將很難進行防禦。

守護者英雄的情況

當守護者英雄使用虐殺爆擊時，能夠一舉將對手擊向空中，這時如果碰觸彈飛的對手，HP就會大幅減少，所以使用虐殺爆擊時，一定要按住防禦鈕。



▲守護者英雄也要注意攻擊時機。

◆考慮能力數值的增減

當舞台過關，並提升能力時，就必須要考慮數值的增減方式。例如想要減輕對手的攻擊，並要發揮強大威力時，就可增加力量與體力。相反地如果沒有重視力量與體力，而將重點放在速度上時，也要改變其後的戰鬥方式。

所以玩家必須依照個人的喜好，決定所要採取的戰術並提升能力。



▲重視攻擊時，就提升力量與體力。



▲重視魔法時，就提升知力。



▲想要使用連續技就提升速度。



▲有時也要提昇運氣……。

角色提升等級所強化的能力

如果角色等級提升，就能強化能力。在此將為各位介紹提升能力的方式。

等級提升的方法

如果想要提升角色的等級，就必須要攻擊命中敵人。還有根據攻擊的能力，能夠得到經驗值，其後就能提

升等級。

如果敵人的威力越強，這時只要在戰鬥時順利命中，就可得到相當的經驗值，並能輕易使等級提升。



◀ 攻擊命中，並使敵人倒下。

等級提升的效果

如果提升等級時，角色的MP與體力就會上昇。還有舞台過關時，每1個等級，能夠使1種能力上昇1點。所以等級提升，能夠強化角色的能力，並在戰鬥中發揮效果。

當然如果想要提升等級，最好的方式就是不斷攻擊，並打倒敵人，這樣就能累積經驗值。



▶ 與敵人戰鬥並提升等級。



▶ HP或MP的上限也會增加。



▶ 等級提升並且過關……。



▶ 根據等級提升攻擊能力。

◆ 能夠提升的能力說明

角色共有6種能力，而且這些能力都會影響戰鬥的進行。還有根據這些能力，會出現提升魔法威力，或是能快速移動的特性，所以一定要先掌握6種能力所具有

的效果。

在戰鬥中如果能夠掌握能力的特性，就可有效利用發揮最大威力，當然只要在戰鬥中不斷出擊，就能持續累積經驗值提升等級。



▶ 掌握能力就能有效出擊。

力量 (STR)

能夠影響使對手受創的威力。此外這種能力也能使對手飛向遠方。

體力 (VIT)

當受到對手的攻擊時，能夠減輕創擊以及彈飛的距離，一定要確實提升。

知力 (INT)

影響魔法攻擊力以及效果。還有只要提升時，將可強化魔法的威力。

精神力 (MEN)

受到對手魔法攻擊時的防禦力。還有根據魔法，也能減輕創擊。

速度 (AGI)

會影響移動速度、使用技法的速度、受創時回復時間長短的能力。

運氣 (LUK)

能夠增加所得到的經驗值，並避免陷入昏厥狀態的能力，一定要巧妙加以利用。

◆有效提升等級的方法？

如果只是不斷攻擊，雖然能夠提升等級，不過這並不是非常好的手段。這時必須要考慮在舞台過關之前，儘量提升等級，所以一定要巧妙攻擊，並得到較高的經驗值。還有只要能與強敵戰鬥，並順利打倒，就可一舉獲得大量的經驗值。



▲如果想要得到相當高的經驗值，就必須要不斷攻擊，並打倒強敵。



◀如果與強敵戰鬥……

▶得到相當高的經驗值。

使用連續技

如果是使用技法，最好是能連續出擊。所以這時一定要使用連續技，並一舉發揮攻擊威力。



◀也能夠回復消耗的MP。

使用魔法

如果只是使用魔法，也能得到經驗值。所以只要有使用魔法的時機，就一定要靈活運用。



◀必須根據情況巧妙利用。

1人進行戰鬥

不需要守護者英雄的協助，並獨自進行戰鬥，這樣雖然較危險，不過能夠得到較高的經驗值。



◀雖然會陷入苦戰，不過……

◆有時必須要有守護者英雄的協助

玩家想要提升等級，就必須要不斷戰鬥累積經驗值，不過有時根據所面臨的情況，有時也必須借助守護者英雄的協助。



◀危急時就要下達命令。



◀有時要利用守護者英雄出擊。

◆善用鬥技場

在舞台3、5、12中，會出現隱藏的鬥技場。由於鬥技場的登場敵人威力十分強大，所以在現階段還無法獲勝。不過只要能順利打倒，就可得到相當高的經驗值

並提升等級。

在舞台中如果想要前往鬥技場，就必須要在深處線所看到的招牌位置，打倒所有的敵人，這樣就能在鬥技場展開對決。



◀雖然辛苦，但能得到大量經驗值。

Stage-01 覺醒

由於是最初的舞台，所以要將重點放在提升等級，這時就要不斷進行戰鬥。

這個舞台的流程

酒店

與王國士兵戰鬥。如果前往畫面右端，就可順利從酒店逃脫。

街

王國士兵或騎士會陸續出現。當打倒之後就要向西方前進。

墓場

與王國魔導兵器戰鬥。只要使敵人的HP減少至一定程度，就可通過本舞台。

舞台過關的重點

在酒店

在酒店中的戰鬥，能夠提升等級。這時要將角色移動到中間的線，並打倒從入口出現的敵人。還有只要能前往右端，戰鬥就會結束，所以一定要全力出擊。



▲如果前往右端，就能從酒店中逃出。



▲如果想要提升等級，就必須要持續進行戰鬥

與魔導兵器戰鬥

由於王國魔導兵器有相當高的等級，所以將會陷入苦戰。這時能以セレナの攻擊為主進行戰鬥，或是由能夠使用雷系魔法的角色積極出擊，便可獲勝。



▲如果是ギンジロウ，就可使用雷電掌出擊。



▲如果是ランデイ，就使用雷電爆擊。



▲セレナ進行攻擊時，能夠繞到敵人背後出擊，只要重複相同方式，就可順利獲勝。

Stage-02 希望的序曲

如果使角色不斷前進，就可體驗從未經歷過的事件。

這個舞台的流程

墓場

ズル登場。與王國士兵戰鬥。只要全部打倒，就可繼續前進。

墓場 A

出現 3 位骷髏兵。只要全部打倒，魔導師與獨眼巨人就會登場。

墓場 B

不要打倒骷髏兵，並向畫面右方前進時，就能與ズル、バルガ交談。

舞台過關的重點

ズル、バルガ交談

如果打倒王國士兵。骷髏兵就會登場。這時如果沒有打倒，並向右方前進時，

就能與バルガ交談。

其後會出現 4 位王國士兵展開戰鬥，由於威力並不強，所以不需要守護者英雄的協助，要獨自作戰。



射擊。◀相當奇特的變重

與獨眼巨人戰鬥

當打倒骷髏兵之後，就會與獨眼巨人以及逃脫的魔導師王國士兵進行戰鬥。首先要與守護者英雄一起，全力攻擊獨眼巨人，只要能順利打倒，其後就要與殘存的王

國魔導師以及王國士兵戰鬥。這時要對守護者英雄下達「怒れ」的命令一舉出擊。還有在戰鬥時將以前下方攻擊為主，而且有時也要根據情況使用必殺技。只要能掌握攻擊要領，就能有效發揮威力。



▲如果能有守護者英雄的協助，將可減輕創擊。

這個舞台的選擇分歧

選擇分歧	選擇時所前往的舞台
何も恐れずに街へ出る	前往舞台 4。▶ (P.23)
近くにあるという	前往舞台 5。▶ (P.24)
小さな村へ行く	前往舞台 3。▶ (P.22)
森へ逃げて體勢を立て直す	前往舞台 3。▶ (P.22)



▲初次出現的選擇分歧，要慎重選擇。

Stage-03

新綠的怪物

會出現狼或蜂等，攻擊不易命中的敵人。這時一定要慎重選擇攻擊方式。

這個舞台的流程

森林

狼與矮人族登場。還有這裡有前往鬥技場的入口…，一定要仔細搜索。

鬥技場

與敵人對戰。不過由於對手的等級相當高，一定要小心出擊。

森林

ミド出現。其後會與カテイ戰鬥，所以本舞台會出現許多強敵。

舞台過關的重點

使ミド登場

序盤中所登場的狼或矮人族，能夠與守護者英雄一起協力打倒（命令是「我を守れ」或「攻撃せよ」）。對狼只要使用下段攻擊就可打倒，這時最好是採用前下

方攻擊。還有也能抵消，並連結能夠使對手飛向空中的必殺技。

在鬥技場中能於深處的線進行戰鬥，這時只要能向右端移動，就不會受到敵人的攻擊，其後就可乘隙展開反擊。



▲最好是能以下段攻擊為主進行戰鬥。

與ミド、カテイ戰鬥

這裡會出現ミド，由於體型巨大，所以大部份的攻擊都可順利命中，這時能以跳躍弱攻擊連續命中之後，再不斷使用弱攻擊或是魔法攻擊。當然守護者英雄也能

參加戰鬥。

當與カテイ進行戰鬥時，就對守護者英雄下達「怒れ」的命令，還有玩家要移動到其它的線。這樣就能繞到カテイ的背後並順利出擊，使用包夾的戰術，是最好的攻擊方式。



▲將カテイ包夾在守護者英雄與玩家之間。

這個舞台的選擇分歧

選擇分歧	選擇時所前往的舞台
村を出て レジスタンスの村を救う	前往舞台6。▶ (P.25)
この先の山を越えて 城へ向かう	前往舞台8。▶ (P.27)



Stage-04 魔導兵器

在工廠進行戰鬥時，一定要避免受創，這時要善加利用守護者英雄。

這個舞台的流程

街

雖然有許多王國士兵，不過都是伺機狀態，這時可直接前進。

工廠

會出現王國士兵、魔導士以及魔導兵器。這時容易陷入混戰。

魔導室

P・シルバー將登場，並進行戰鬥，而且要努力將其打倒。

舞台過關的重點

工廠的攻防戰

在街上的戰鬥，由於大多數的士兵都是待機狀態，所以只要在前方的線進行戰鬥，就可順利戰勝。在前往工廠的入口，會出現王國騎士與士兵，這時將會展開激

戰。所以要先對守護者英雄下達「攻撃せよ」的命令，其後再採取一般的戰鬥方式。

如果是重視提升等級的玩家，也能夠攻擊其它線上的敵人，這樣就可獲得較高的經驗值。



▲不要理會待機的敵人，並馬上進行戰鬥。

從工廠到魔導室

在工廠內進行戰鬥時，一定要注意王國魔導兵器。由於後半段會出現3具王國魔導兵器，所以戰鬥中要優先打倒。如果是使用雷系魔法，就可順利獲勝。

當到達魔導室時，就會與P・シルバー進行戰鬥。首先要對守護者英雄下達「怒れ」的命令，還有玩家也一起參與攻擊。這時就要善加利用線移動方式，當回避P・シルバー的攻擊之後，就乘隙接近加以反擊。



▲不斷進行攻擊，這時要巧妙利用線移動方式。

這個舞台的選擇分歧

選擇分歧	選擇時所前往的舞台
このままカノンを 遠いつめる	前往舞台12。▶ (P.31)
この場はひいて村へ急ぐ	前往舞台7。▶ (P.26)

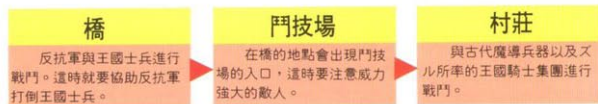


Stage-05

無力的反叛

古代魔導兵器在反抗軍村莊登場。為了要防禦空中的攻擊，一定要不斷出擊。

這個舞台的流程



舞台過關的重點

序盤的戰鬥

舞台開始時，會看到反抗軍與王國士兵進行戰鬥。首先要守護反抗軍，其後就

對守護者英雄下達「戦え」的命令，並對王國士兵展開攻擊。只要能夠採取這種戰術，應該就能順利通過，並不斷前進。



▲各自對士兵展開攻擊。

與ズル戰鬥

首先要將重點放在與古代魔導兵器的戰鬥。由於古代魔導兵器會在空中浮遊，並利用雷射從遠距離不斷進行攻擊，所以將會陷入苦戰。這時就要先對守護者英雄

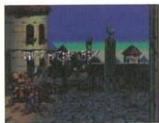
下達「怒れ」的命令，並發動猛烈的攻擊，而玩家也要使用魔法或是連續攻擊協助出擊。當順利破壞古代魔導兵器之後，就要再與ズル對戰。只要能夠打倒護衛的王國騎士或士兵，之後就能對ズル進行攻擊。



▲古代魔導兵器的弱點是雷系魔法，一定要巧妙出擊。

這個舞台的選擇分歧

選擇分歧	選擇時所前往的舞台
森に入って近づく	前往舞台11。▶ (P.30)
正面から城へ続く街へ入る	前往舞台10。▶ (P.29)
街での戦いをさけ	前往舞台9。▶ (P.28)
荒野に出る	



▲如果是ハーン，就選擇最上方的項目……。

Stage-06

王國陷阱

最大的難關，就是在舞台序盤與ゴードッツの戰鬥。其後會出現王國士兵與ズル。

這個舞台的流程

山道

與マッチョ率領のゴードッツ進行戰鬥。如果打倒サンボ，戰鬥就會結束。

山道

遇上ズル，與王國士兵進行戰鬥。這時要打倒敵人追擊ズル。

山道

與ズル以及王國士兵進行戰鬥。這時要先打倒王國士兵，最後再對於ズル。

舞台過關的重點

與ゴードッツ戰鬥

當與ゴードッツ進行戰鬥時，就馬上下達「攻撃せよ」的命令，並與守護者英

雄一起進行戰鬥。還有如果想要提升等級，就使守護者英雄待機行動，並由自己獨自對抗ゴードッツ隊員以及サンボ，這樣就能累積經驗值。



◀ 在序盤中不要勉強地採取行動。

遭遇ズル

如果不斷前進，就會遭遇ズル，這時將會與王國士兵進行戰鬥。由於王國士兵的威力並不強，所以並不需要守護者英雄的協助，並由自己單獨作戰，這樣就可累

積經驗值並提升等級。

還有舞台最後的戰鬥，因為只會出現ズル以及王國士兵，這時只要採取適當的攻擊方式，就可順利過關，當然一定要掌握時機，全力打倒所有的敵人，並儘量累積經驗值。



▲ 面對士兵時，應該不需要守護者英雄的協助。

這個舞台的選擇分歧

選擇分歧	選擇時所前往的舞台
森へ入って城へ近づく	前往舞台11。▶ (P.30)
正面から城へつづく	前往舞台10。▶ (P.29)
街へ入る	前往舞台9。▶ (P.28)
街での戦いをさけ 荒野に出る	前往舞台9。▶ (P.28)



▲ 最好是選擇進入森林或是前往荒野。

Stage-07

囚禁的王國

在序盤的攻防戰如沒有保存HP，面對後半段中登場的古代魔導兵器，就會陷入苦戰。

這個舞台的流程

橋

開始時會與3具王國魔導兵器進行戰鬥。其後就要與バルガ對決。

村莊

看到王國士兵與反抗軍進行戰鬥。這時要打倒王國士兵。

村莊

見到ズル。會與古代魔導兵器進行戰鬥。只要打倒就能順利過關。

舞台過關的重點

在橋上的攻防戰

在舞台開始時，會出現王國魔導兵器，其後バルガ、王國破壞僧、王國士兵也

會登場，這時就要與守護者英雄一起展開攻擊。

還有如果對守護者英雄下達「攻撃せよ」命令，就可快速擊退敵人。



▲能夠由守護者英雄出擊。

古代魔導兵器

由於只會出現一具古代魔導兵器攻擊而來。這時我方有守護者英雄與反抗軍，所以應可順利通過。這時為了要維護主角的安全，能夠對守護者英雄下達「我を守

れ」的指令。如果是ギンジロウ，只要使用雷電掌就可獲勝。

還有如以其他角色進行遊戲時，就使守護者英雄主動攻擊，其後就繞到古代魔導兵器的背後，並快速發動攻擊。



▲要考慮以雷系魔法為主的攻擊方式。

這個舞台的選擇分歧

選擇分歧	選擇時所前往的舞台
森へ入って城へ近づく	前往舞台11。▶ (P.30)
正面から城へつづく	前往舞台10。▶ (P.29)
街へ入る	前往舞台9。▶ (P.28)
街での戦いをさけ 荒野に出る	前往舞台9。▶ (P.28)



▲選擇內容與舞台6幾乎完全相同。

Stage-08

可悲的大地

如果ハーン前往這個舞台，就可得到強力的劍，這樣就能大幅提升威力。

這個舞台的流程

戰場

與王國騎士、骷髏兵進行戰鬥。其後會出現不死獨臂戰士。

戰場

與バルガ進行戰鬥，只要獲得勝利，カノン就會登場。還有會出現選擇分歧。

戰場

根據選擇分歧，會與カノン進行戰鬥。只要打倒カノン就可過關。

舞台過關的重點

不死獨臂戰士與バルガ

如果與不死獨臂戰士進行戰鬥，就要對守護者英雄下達「怒れ」的命令。其後

玩家就可繞到背後，並攻擊不死獨臂戰士。當遇上バルガ時，並不需要繞到背後，而是從正面使用前下方強攻擊方式。



◀能從正面攻擊バルガ。

與カノン戰鬥

除了會使用魔法，並從遠距離進行攻擊之外，也會浮遊在空中，所以將令玩家

陷入苦戰。這時就由守護者英雄與セレナ進行攻擊，並等待カノン連續使用魔法。只要カノン連續用魔法就回到相同線上並從後方攻擊。



◀空中浮遊時，就以魔法擊落。

這個舞台的選擇分歧

選擇分歧	選擇時所前往的舞台
このやり方は間違っている	前往舞台13。▶ (P.32)
偽りの権力を使うのはゆるせない	前往舞台14。▶ (P.33)
國の平和を壊しては意味がない	前往舞台15。▶ (P.34)
なぜかで権力を奪った	前往舞台16。▶ (P.35)
このやり方も仕方のないことだ	前往舞台17。▶ (P.36)

重點檢視

如果選擇最下方的2個項目，就不會與カノン進行戰鬥。



王國士兵、僵屍、マッコヨ、バルガ會陸續登場。所以有許多頭目級的敵人。

マッコヨ 與同伴

這個舞台的流程

荒野

與王國士兵戰鬥。這時會出現靈魂，並附身在無法戰鬥的士兵。

ゴータツツ本部

與バルガ戰鬥之後，就會在ゴータツツの本部展開混戰，一定要小心出擊。

荒野

與バルガ對決。這時カノン會登場，當交談之後就會出現選擇分歧。

舞台過關的重點

ゴータツツ本部的攻防戰

ゴータツツ隊員、サンボ、マッコヨ、バルガ以及玩家會展開大混戰。所以這

裡最好是交由守護者英雄進行攻擊。其後玩家再繞到背後攻擊敵人。還有一定要優先打倒マッコヨ，然後再對其他敵人發動攻勢，這是較安全的方式。



◀ 能夠優先攻擊マッコヨ。

與カノンの攻防戰

戰鬥中由守護者英雄以及セレナ進行攻擊，然後當カノン使用魔法之後，就由

玩家進行線移動並展開攻擊，則可輕鬆通過。

還有如果從正面攻擊，就會被カノンの魔法擊中，所以一定要採取繞到背後出擊的方式。



◀ 善用線移動等待時機。

這個舞台的選擇分歧

選擇分歧	選擇時所前往的舞台
このやり方は間違っている	前往舞台13。▶ (P.32)
偽りの権力を使うのはゆるせない	前往舞台14。▶ (P.33)
國の平和を壊しては意味がない	前往舞台15。▶ (P.34)
なぜかで権力を奪った	前往舞台16。▶ (P.35)
このやり方も仕方のないことだ	前往舞台17。▶ (P.36)

重點檢視

如果想要回避カノンの戰鬥，最好是選擇下方的2項選項。



Stage-10 背叛之街

在戰鬥時是否有波及到一般市民，將會影響攻擊方式，一定要特別注意。

這個舞台的流程

大道

除了一般市民之外，還有王國騎士或獨眼巨人，將會陷入混戰。

大聖堂

與バルガ進行對決，只要移動到畫面右端，就能順利回避。

大聖堂前

與バルガ戰鬥之後，カノン就會登場，這時會出現選擇分歧。

舞台過關的重點

與バルガ對決

在大聖堂會與バルガ進行戰鬥，這時如果移動到畫面右端，就能順利回避。

由於バルガ具有強大威力，所以無法避免戰鬥時，就要使守護者英雄站在前方防禦，這樣就能守護主角的安全。



起戰鬥。
◀ 與守護者英雄

與カノン戰鬥之前

與バルガ的戰鬥結束之後，王國魔導士就會登場。這時只要打倒並繼續前進，

カノン就會登場。當與カノン戰鬥時，可以採取舞台8的方式，也就是對守護者英雄下達「怒れ」的命令，這樣就可順利通過。



行戰鬥。
◀ 與王國魔導士

這個舞台的選擇分歧

選擇分歧	選擇時所前往的舞台
このやり方は間違っている	前往舞台13。▶ (P.32)
偽りの権力を使うのはゆるせない	前往舞台14。▶ (P.33)
國の平和を壊しては意味がない	前往舞台15。▶ (P.34)
なぜかで権力を奪った	前往舞台16。▶ (P.35)
このやり方も仕方のないことだ	前往舞台17。▶ (P.36)

重點檢視

如果想要回避カノンの戰鬥，最好是選擇下方的2項。



Stage-11

迷失的使者

ガッシュ與カノン
 。這2位角色是舞台11
 的強敵。還有ルシア公
 主會在這個舞台登場。

這個舞台的流程

森林

與王國士兵戰鬥之後，青騎士團團長ガッシュ就會出現，並展開對決。

森林

與企圖綁架ルシア公主のゴータツツ進行戰鬥。ハーン會與ルシア公主交談。

森林

バルガ登場之後，カノン也會出現。根據選擇分歧，將會進行戰鬥。

舞台過關的重點

與ガッシュ戰鬥

能力與ハーン相同，而且攻擊技法十分類似。由於有相當高的攻擊力，對戰中

一定要特別注意。還有為了要能繞到ガッシュ的背後，最好是能對守護者英雄下達「攻撃せよ」的命令，這樣就能有效發揮威力。



◀ 只有ハーン能用攻擊距離決勝。

與ゴータツツ戰鬥

這裡共會出現4位ゴータツツ隊員，而橘色隊員是領隊的頭目。這時如果想要

快速結束戰鬥，就要集中攻擊頭目。

其後由於カノン會登場，所以在與ゴータツツ隊員戰鬥時，要避免消耗HP。



◀ 只要狙擊橘色的ゴータツツ隊員。

這個舞台的選擇分歧

選擇分歧	選擇時所前往的舞台
このやり方は間違っている	前往舞台13。▶ (P.32)
偽りの権力を使うのはゆるせない	前往舞台14。▶ (P.33)
國の平和を壊しては意味がない	前往舞台15。▶ (P.34)
なぜかで権力を奪った	前往舞台16。▶ (P.35)
このやり方も仕方のないことだ	前往舞台17。▶ (P.36)

重點檢視

如果HP不高時，為了儘量避免戰鬥，就可選擇下方的項目。



正面突破

會出現許多敵人，而且等級都相當高。這時一定要巧妙利用守護者英雄的必殺技。

這個舞台的流程

街

出現王國騎士、王國士兵、王國魔導兵器。這裡有前往鬥技場的入口。

鬥技場

在深處線的招牌位置，會出現格鬥場的入口，只要進入就會展開戰鬥。

街

會遇到カノン與バルグ。根據選擇分歧，將會與カノン進行戰鬥。

舞台過關的重點

舞台序盤的難關

舞台開始時，就會出現王國魔導兵器。這時可以由守護者英雄展開攻擊，不過

如果處理不當，就連守護者英雄也無法接近王國魔導兵器，所以這時就要利用魔法攻擊牽制，其後再乘隙發動攻擊。



◀也能利用跳躍進行攻擊。

鬥技場之後的街道

無論玩家是否有前往鬥技場，其後都會在街上遇到カノン，而且王國士兵會再

度出現。不過大部份的王國士兵都靜止不動，這時只要不是在同一條線上，就能順利回避，所以一定要確實掌握情況。



◀不要理會士兵直撲前進。

這個舞台的選擇分歧

選擇分歧	選擇時所前往的舞台
このやり方は間違っている	前往舞台13。▶ (P.32)
偽りの権力を使うのはゆるせない	前往舞台14。▶ (P.33)
國の平和を壊しては意味がない	前往舞台15。▶ (P.34)
なぜかで権力を奪った	前往舞台16。▶ (P.35)
このやり方も仕方のないことだ	前往舞台17。▶ (P.36)

重點檢視

如果HP不高時，如果要避免戰鬥，就要選擇下方的項目。



Stage-13

揭開神秘的序幕

利用選擇分歧，能夠不必進行戰鬥，就使舞台過關，所以是相當特殊的舞台。

這個舞台的流程

接觸區域

當舞台開始時，就會出現選擇分歧。這時根據選擇，能夠使舞台順利過關。

接觸區域

如果是選擇最下方的項目，就會與古代魔導兵器、王國騎士進行戰鬥。

接觸區域

戰鬥結束後，會再度出現選擇分歧。這時根據選擇，就能順利過關。

舞台過關的重點

突然出現選擇分歧

在舞台開始時，就會出現選擇分歧。這時如果選擇最下方的項目，就會發生戰

鬥。而且敵人是等級相當高的古代魔導兵器以及王國騎士。首先要打倒古代魔導兵器，其後再攻擊其他的王國騎士。



怒。使守護者英雄憤

這個舞台的選擇分歧

選擇分歧	選擇時所前往的舞台
悪に染まった者はすべて倒す	前往舞台18。▶ (P.37)
邪悪な意志の偽王家を先にうつ	前往舞台19。▶ (P.38)
すべてが悪しき者とは思わない	前往舞台20。▶ (P.39)

選擇分歧	選擇時所前往的舞台
確かに悪は倒さねばならない	前往舞台24。▶ (P.43)
人間同士の問題に口を出すな	前往舞台25。▶ (P.44)
それで解決するわけではない	前往舞台26。▶ (P.44)

第2次的選擇

如果最初的選擇分歧，選擇最下方的項目，就會與敵人進行戰鬥，其後會再出現選擇分歧，還有第1次與第2次會選擇前往不同的舞台。



▲會出現2次選擇分歧的特殊舞台。

Stage-14

進擊加閃避

由於一般市民會阻礙前進，所以一定要小心回避。

這個舞台的流程

街

在開始時會出現逃脫的一般市民。如果繼續前進，就會遇到王國士兵。

街

當一般市民完全逃脫之後，王國破壞僧、王國騎士就會登場，並進行戰鬥。

街

反抗軍登場。這裡會出現選擇分歧，根據選擇，能使舞台過關。

舞台過關的重點

一般市民的對應方式

由於在移動時會出現一般市民，這時如果發生誤擊情形，業行得點就會減少。

不過如果是由守護者英雄進行攻擊，不僅業行得點不會減少，而且能夠順利排除阻礙的一般市民，一定要根據情況靈活運用。



◀由守護者英雄進行戰鬥。

與王國破壞僧戰鬥

在舞台的後半段，會出現王國破壞僧與王國騎士，然後就會與王國士兵進行戰鬥。如果沒有理會王國破壞僧，他就會在其它的線上回復HP。其後反而會使我方

陷入苦戰，所以一定要優先打倒王國破壞僧，並防止敵人回復HP。

在戰鬥中，可以對守護者英雄下達「攻撃せよ」或「怒れ」的命令，這樣就可攻擊周圍的敵人，並能避免HP的減少。



▲由守護者英雄與王國騎士進行戰鬥。

這個舞台的選擇分歧

選擇分歧	選擇時所前往的舞台
背後にかくれる 地の力を光に倒す	前往舞台18。▶ (P.37)
自分たちがまず 城へのり込む	前往舞台19。▶ (P.38)
今事實がわかれば 民は混亂する	前往舞台20。▶ (P.39)



▲根據選擇，將會有不同的發展。

Stage-15 魔導要塞

當與最初出現的巨人進行戰鬥時，一定要儘量避免受創，這樣才能順利前進。

這個舞台的流程

城門前

會出現王國騎士、王國士兵、巨人等。巨人具有強大的攻擊力。

城內

會出現王國破壞僧與王國魔導士。這時一定要攻擊前進。

城內

會與バルガ、バルガ國王交談，其後則會出現選擇分歧。

舞台過關的重點

城門前的戰鬥

在巨人登場之前，能夠採取一般的戰鬥方式。當巨人出現之後，就對守護者英

雄下達「怒れ」的命令。如果角色的攻擊力不高時，則要使用「我を守れ」的命令。所以一定要根據情況靈活運用。



怒
守
護
者
英
雄

打倒王國破壞僧

當在城內進行戰鬥時，如果有王國破壞僧，就會陷入苦戰。所以要先打倒王國破壞僧，其後再對付王國騎

士等敵人。

如果王國破壞僧使用回復魔法時，只要移動到魔法範圍就可回復HP。還有在戰鬥中能夠對守護者英雄下達「怒れ」的命令。



▲採取防禦態勢。

這個舞台的選擇分歧

選擇分歧	選擇時所前往的舞台
バルガと王を 共に敵とみなす	前往舞台19。▶ (P.38)
王を倒すことに協力する	前往舞台20。▶ (P.39)
自分達も王に問う	前往舞台21。▶ (P.40)
とりあえずバルガを止める	前往舞台22。▶ (P.41)



▲根據選擇分歧，會出現位骷髏兵。由於會進行戰鬥，要特別注意。

Stage-16

黑暗的迷宮走廊

會出現強敵獨眼巨人與矮人族。所以在這個舞台一定要巧妙進行攻擊。

這個舞台的流程

地下走廊

會出現許多王國士兵攻擊而來。由於敵人的等級不高，應可順利打倒。

地下走廊

出現獨眼巨人與矮人族。紅色矮人族等級相當高，要特別注意。

地下通路

遭遇カノン。其後會出現バルガ。還有要考慮選擇分歧的內容慎重選擇。

舞台過關的重點

打倒王國士兵

由於最初進行戰鬥的王國士兵威力並不強，這時即使沒有守護者英雄也能順利

獲勝。

雖然敵人不可能造成嚴重創擊，不過如果玩家不想受創時，也能對守護者英雄下達命令來作戰。

注意獨眼巨人與矮人族

在王國士兵之後，會出現獨眼巨人，這時就要與守護者英雄一起進行戰鬥。還有能夠下達「怒れ」、「我を守れ」的命令。在戰鬥中最好是使獨眼巨人集中在1

個地點，並與守護者英雄全力出擊。

其後還會出現矮人族，由於紅色矮人族具有強大威力，這時玩家最好能迴避戰鬥。如果無法避免戰鬥，就必須巧妙利用線移動，並乘隙發動攻勢。



◀ 如果陷入苦戰，其後……。



▲ 矮人族有堅強防禦力，這時要多次攻擊。

這個舞台的選擇分歧

選擇分歧	選擇時所前往的舞台
人をとりまく 干ばつな空氣を消す	前往舞台21。▶ (P.40)
カノンの復讐の 進行を止める	前往舞台22。▶ (P.41)
カノンなき分 地の者が氣にかかる	前往舞台23。▶ (P.42)



▲ 可選擇與カノン戰鬥，並使舞台過關。

Stage-17

復仇

不必進行戰鬥就可使舞台過關。當然這時無法提升等級，也不能強化主角能力。

這個舞台的流程

地下走廊

追擊逃走のカノン，並展開行動，其後會出現バルガ國王。

地下走廊

在了解バルガ國王真正的身份之後就要與身為大地人的バルガ國王交談。

地下走廊

出現選擇分歧。這時如果玩家選擇正確，就可順利過關。

舞台過關的重點

不會進行戰鬥

原本以為會與カノン進行戰鬥，不過カノン卻被バルガ國王打倒。而且這時也

了解到，バルガ國王真正的身份是大地人。

由於這是事件舞台，所以玩家只要決定選擇分歧，並不會進行戰鬥。



◀看到カノン被バルガ國王打倒。

選擇分歧的重點

這裡的選擇分歧會出現3個項目。這時根據玩家的選擇，就會了解所要打倒的敵人。如果是選擇最上方的項目，就會與大地人進行戰鬥。如果是中央的項目，就

要打倒G・シルバー，還有選擇下方項目，最後的敵人就會變成天上人或是G・シルバー。

如果能夠掌握舞台的流程，當第2次進行遊戲時，就能選擇與不同的敵人展開戰鬥。



▲最好是能記住選擇之後所出現的對話。

這個舞台的選擇分歧

選擇分歧	選擇時所前往的舞台
地の者の話など聞けない	前往舞台21。▶ (P.40)
城と民衆のもとへもどる	前往舞台22。▶ (P.41)
話を聞くため先へ進む	前往舞台23。▶ (P.42)



▲上方的項目，可能是最好的選擇。

Stage-18 反叛之翼

由於會出現巨人。王國騎士等各種敵人，這時一定要沈著應戰，發揮最大威力。

這個舞台的流程

城門前

與等級低的王國騎士及王國士兵戰鬥。其後會再出現巨人。

城內

會出現王國騎士、王國破壞僧等。而且有相當多的人數。

城內

遭遇バルガ與バルガ國王。交談之後，選擇分歧會出現2個項目。

舞台過關的重點

與巨人的戰鬥

在城門前所出現的巨人，由於等級是35，所以具有強大威力。除此之外還會與同伴一起出擊。這時就要先使守護者英雄憤怒，並強化能力。還有玩家能夠從空中

進行攻擊，並積極使用強力的魔法。

為了安全起見，能夠在守護者英雄的背後使用魔法，不過一定要注意MP的殘存量，當然只要能與守護者英雄巧妙配合，就可一舉發揮強大的攻擊威力。



▲ハーン以外的角色，也能夠使用魔法。

在城內沈著應戰

在城內會出現王國騎士、王國破壞僧、王國魔導士等。由於等級是25~35，而且會大量出現，所以就成為大混戰。這時為了要回避敵人的攻擊，一定要巧妙利

用線移動。

戰鬥中能夠對守護者英雄下達「攻撃せよ」的命令，還有為了避免王國破壞僧使用回復魔法，最好是能優先打倒，所以在城內的戰鬥，一定要保持冷靜，並採取適當的攻略手段。



▲利用線移動逃到安全的位置，並進行戰鬥。

這個舞台的選擇分歧

選擇分歧	選擇時所前往的舞台
邪惡な魔の力を断つ	前往舞台24。▶ (P.43)
人間界に平和をとりもどす	前往舞台25。▶ (P.45)



Stage-19 新的鼓動

出現的敵人與舞台17幾乎完全相同。還有如果是從舞台15前來，就會來到城內。

這個舞台的流程

城門前

與等級低的王國騎士、王國士兵進行戰鬥。其後會出現許多巨人。

城內

會出現王國騎士、王國破壞僧等。而且有相當多的數量。

城內

遇到バルガ。還有根據玩家的選擇，也會與骷髏兵進行戰鬥。

舞台過關的重點

確實出擊

由於巨人會以集團方式出現，所以將使玩家陷入苦戰。這時要對守護者英雄下

達「攻撃せよ」的命令，並積極出擊。而玩家則要採取防禦的姿勢，然後乘隙使用技法出擊，這樣就能有效發揮威力。



防禦並輸入必殺技的指令。

不可隨意行動

在城內會出現王國騎士、王國破壞僧、王國魔導士等敵人。由於等級是25~35，所以威力十分強大。當敵人以集團方式襲擊而來時，就會在瞬間遭到包圍，為了

避免發生這樣的情形，就要利用線移動回避，或是適時進行防禦。

還有進行攻擊時，絕對不可隨意使用技法，這時要在技法能夠命中的位置確實出擊，至於移動時，要避免使用突進方式。



▲使用技法進行攻擊，或是適時到防禦。

這個舞台的選擇分歧

選擇分歧	選擇時所前往的舞台
邪惡な魔の力は使わせない	前往舞台24。▶ (P.43)
バルガの手から國を守る	前往舞台25。▶ (P.44)
バルガを正氣にもどす	前往舞台26。▶ (P.45)



▲如果選擇最下方，就會與骷髏兵戰鬥。

Stage-20

決斷

這個舞台只需要決定選擇分歧。這時無法提升等級，所以也不能強化主角能力。

這個舞台的流程

接觸區域

舞台開始時，會聽到神秘的聲音。途中會出現遭到拘捕のバルガ。

接觸區域

バルガ登場後，就會出現選擇分歧。根據玩家選擇，也可能馬上過關。

接觸區域

根據選擇分歧，能夠解救バルガ並進行交談，其後就可使舞台過關。

舞台過關的重點

沒有戰鬥

由於是事件舞台，所以不會發生戰鬥，這時必須要決定選擇分歧的項目。

由於沒有戰鬥，當然也無法提升等級，還有狀態畫面的能力也不會上昇，所以在選擇之後就要馬上採取行動前進通過本關。



◀出現遭到拘捕のバルガ。

決定選擇分歧

這裡的選擇分歧會出現3個項目，根據玩家的決定，就能了解所要打倒的敵人。首先選擇最上方的項目時，就會追擊大地人。如果是選擇中央的項目，就要打

倒G・シルバー，如選擇下方的項目，就會與大地人、天上人進行戰鬥。

只要能夠掌握舞台流程，當第2次進行遊戲時，就能與其他的敵人戰鬥，如是初次挑戰，最好先選擇下方的項目。



▲根據玩家的選擇，會決定與之戰鬥的敵人。

這個舞台的選擇分歧

選擇分歧	選擇時所前往的舞台
確かに 悪は倒さねばならない	前往舞台24。▶ (P. 43)
人間同士の問題に 口を出すな	前往舞台25。▶ (P. 44)
それで 解決するわけではない	前往舞台26。▶ (P. 45)

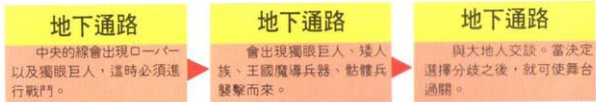


▲下方項目會與大地人、天上人進行戰鬥。

Stage-21 城下的攻防

會出現獨眼巨人、王國魔導兵器等強敵。還有也要注意骷髏兵與矮人族。

這個舞台的流程



舞台過關的重點

不要理會ローバー

不要理會中央線上ローバー並與獨眼巨人進行戰鬥。還有如果想要提升等級時

，就移動到中央的線，並參加戰鬥，這時只要對守護者英雄下達「ついてこい」的命令，守護者英雄就會協助出擊。



不要理會ローバー直接前進。

與獨眼巨人戰鬥

如果要與獨眼巨人進行戰鬥，就要對守護者英雄下達「怒れ」的命令，並一起展開攻擊行動。玩家角色可以從中間的線繞到獨眼巨人的背後，當再度回到相同線

上的同時，就進行攻擊。還有王國魔導兵器也是使用這種方式打倒。

還有除了ハーン與ニコレ之外，其他角色如果使用雷系魔法，也能夠順利打倒王國魔導兵器，所以一定要根據情況靈活運用。



繞到背後，並使用雷系的魔法的攻擊。

這個舞台的選擇分歧

選擇分歧	選擇時所前往的舞台
混亂する國を守るほうが先だ	前往舞台26。▶ (P.44)
暴走する人造兵を止める	前往舞台27。▶ (P.45)
話を聞く	前往舞台28。▶ (P.45)



選擇中央的項目，與G・シルバー戰鬥。

Stage-22 鋼鐵城寨

這個舞台唯一要注意的敵人是王國魔導士，所以在戰鬥時一定要小心行動。

這個舞台的流程

城內

與王國騎士、士兵進行戰鬥，其後會再出現王國魔導士、王國破壞僧。

城內

P・シルバー把ルシア當做人質。這裡會出現選擇分歧。

城內

根據玩家的選擇，會與魔導兵器進行戰鬥。只要勝利就可過關。

舞台過關的重點

序盤時獨自戰鬥

舞台開始時，會出現王國騎士與王國士兵。這時能夠獨自進行戰鬥，而且不需

要守護者英雄的協助。雖然敵人的等級相當高，不過為了要提升等級強化能力，一定要確實掌握戰況，全力攻擊。



▲HP不多時，就一起戰鬥。

出現魔導士與僧侶

當王國魔導士與王國僧侶出現之後，就對守護者英雄下達「その場で待機せよ」的命令。這時守護者英雄就會成為無敵的防禦壁，而玩家也能順利回避敵人的魔法

攻擊。如果自己的HP不高時，則能下達「怒れ」的命令，並由守護者英雄進行戰鬥。這時自己就在守護者英雄的背後等待機會，其後乘隙移動到其它的線，並全力展開攻擊。



▲以守護者英雄為盾牌，並決定是否要戰鬥。

這個舞台的選擇分歧

選擇分歧	選擇時所前往的舞台
チャンスがうかがう	前往舞台26。▶ (P.44)
言いなりになるしかない	前往舞台27。▶ (P.45)
本人も	前往舞台28。▶ (P.45)
ああ言ってることだし……	



▲這裡主要是與ルシア公主有關之舞台。

Stage-23

真實

以集團方式登場的ローバー具有強大威力，這時一定要將守護者英雄配置在前方。

這個舞台的流程

地下洞窟

會出現ローバー集團以及等級高的獨眼巨人。這時一定要全力攻擊。

地下洞窟

會出現骷髏兵、矮人族、獨眼巨人，這時要注意上方的攻擊。

地下神殿

與大地人接觸。這時就要選擇是否要解救國家，或是探求真相。

舞台過關的重點

謹慎出擊

當與序盤中所出現的ローバー進行戰鬥時，就對守護者英雄下達「我を守れ」的命令。這樣就能抵擋前方的ローバー，而我方就與守護者英雄一起出擊。

還有主角也能在守護者英雄的背後等待時機，隨時對付從其它的線，移動而來的敵人。

這個舞台一定要特別注意獨眼巨人，由於有相當長的攻擊範圍，戰鬥中要小心回避。



▲以守護者英雄掩護，並展開戰鬥。

注意骷髏兵

這裡會與骷髏兵進行戰鬥，由於骷髏兵會浮遊在空中，所以會使主角陷入苦戰。雖然最理想的方式，是在骷髏兵還未浮遊之前就進行攻擊，不過這時還會出現其

他的敵人，很難阻止骷髏兵浮遊攻擊。

由於情勢十分危急，這時就要對守護者英雄下達「我を守れ」或「怒れ」的命令，並牽制骷髏兵浮遊，當骷髏兵浮遊之後，就使用必殺技擊落。



▲使用對空攻擊的魔法，擊落骷髏兵。

這個舞台的選擇分歧

選擇分歧	選擇時所前往的舞台
國と民の平和のために戦う	前往舞台27。▶ (P.45)
真實を知り惡を倒す	前往舞台28。▶ (P.45)



Stage-24

命運

在中盤是否與中央線的ローバー進行戰鬥，將會影響舞台難度，一定要特別注意。

這個舞台的流程

地下通路

向地下神殿移動。途中會出現矮人族或骷髏兵等攻擊而來。

地下神殿

與大地人接觸。在交談之後就進行戰鬥。首先要使大地人的HP成為0。

地下神殿

大地人現出原形，並再度進行戰鬥。如果獲勝，就會進入結局。

舞台過關的重點

不理會敵人並前進

舞台開始時所出現的植物，以及中盤停留在中央線的ローバー等，只要玩家沒有在相同線，就不會受到攻擊。所以要儘量在前方的線上進行戰鬥。



▲要在前方的線進行戰鬥，抑止敵人增加。



▲最好是令守護者英雄在前方，並展開攻擊。

與大地人、大地神戰鬥

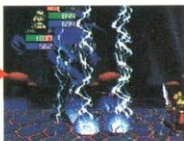
與大地人進行戰鬥時，一定要使守護者英雄站在前方。如果是大地神時，由於會不斷使用線移動，所以當大地神移動時，就馬上進行攻擊。



▲以守護者英雄作掩護，並進行戰鬥。



▲與其使用突進方式，還不如跳躍接近。



▲大地神浮遊在空中之後，就利用線移動，並從不同的線使用魔法攻擊。

Stage-25

狂喜的舞會

會出現以魔導兵器為主的敵人，這時如果利用守護者英雄，就可順利出擊。

這個舞台的流程

洞窟

會出現僵屍以及王國魔導兵器。由於也有魔導師，所以將會陷入大混戰。

洞窟

ズル會阻礙前進，所以與ズルの戰鬥，一定要全力出擊。

洞窟

當決定選擇分歧之後，就與超級ズル進行戰鬥，只要打倒就會進入結局。

舞台過關的重點

選擇分歧與超級ズル

如果打倒ズル，就會出現選擇分歧。這時如選擇上方的項目，就會成為好結局

，選擇下方項目，就成為壞結局。

由於超級ズル會陸續回復HP，所以要對守護者英雄使用「怒れ」來作戰。



◀不斷攻擊使敵人來不及回復。

破滅之劇本

由於會出現大量的矮人族，這時就要讓守護者英雄參加戰鬥，並一舉出擊。

這個舞台的流程

地下通路

會出現許多等級相當高的矮人族。這時一定要攻擊前進。

地下通路

打倒ローバー、骷髏兵等不斷前進。其後就會見到大地人。

地下神殿

與大地人進行戰鬥。只要打倒大地人，就會自動前往舞台29 (P.46)。

舞台過關的重點

見到大地人之前持續戰鬥

會出現矮人族集團、骷髏兵集團等，威力強大的敵人，特別是骷髏兵，由於會

以浮遊方式登場，所以要儘早利用魔法擊落。

還有要對守護者英雄下達「怒れ」的命令，而玩家則以防禦為主再乘隙攻擊。



◀使用相同方式打倒大地人。

Stage-27

機械裝置的謀略

會出現機械兵、騎士、士兵。如果能夠優先打倒機械兵，就能使戰鬥順利進行。

這個舞台的流程

城內地下通路

與王國士兵、機械兵進行戰鬥。由於數量相當多，所以會陷入混戰。

城內地下通路

除了增加機械兵的數量之外，王國騎士等也會加入戰鬥。

城內地下通路

雖然P・シルバー會把ルシア公主當做人質，但因為バルガ登場，所以……。

舞台過關的重點

有效使用雷系魔法

由於王國魔導兵器的弱點是雷系魔法，所以ハーン與ニコレ以外的角色，就可

善加利用魔法攻擊。至於ハーン或ニコレ，能對守護者英雄下達「怒れ」的命令。還有只要舞台過關，就可前進到舞台30。



◀ 使用ギンジロウ即能夠輕鬆過關。

Stage-28

光之騎士

由於會出現等級相當高的王國騎士，這時就要利用守護者英雄全力出擊。

這個舞台的流程

空中庭園通路

出現王國騎士、破壞僧。騎士的等級相當高，要特別注意。

接觸區域

會出現古代魔導兵器與破壞僧。其後會與天上人進行戰鬥。

接觸區域

與創造主接觸，然後與バルガ展開戰鬥。只要打倒就可進入結局。

舞台過關的重點

戰鬥方式完全相同

對守護者英雄下達「怒れ」的命令，並與敵人進行戰鬥。這時玩家與守護者英

雄會一起出擊，不過攻擊的目標，要以進行線移動來攻擊玩家的敵人為主，當面對大地人、バルガ時，也是採取相同戰術。



◀ 利用守護者英雄出擊。

Stage-29 理想鄉

與天上人進行戰鬥的舞台。由於敵人具有恐怖威力，所以一定要小心出擊。

這個舞台的流程

空中庭園通路

與天上人接觸。在交談之後就進行戰鬥。這時一定要全力打倒。

空中庭園通路

只要打倒天上人，就會現出原形，並再進行戰鬥，不過威力更加提升。

接觸區域

與創造主接觸，並進行交談，其後就可順利進入結局。

舞台過關的重點

與天上人、天上神戰鬥

當面對天上人、天上神時，就由守護者英雄主動攻擊。這時玩家就從其它的線

繞到敵人背後。

由於這是基本戰術，所以只要受到敵人攻擊，就要馬上利用線移動回避，其後再度發動攻擊。



◀ 巧妙利用線移動進行攻擊。

Stage-30 展開旅程

與G・シルバー進行戰鬥的舞台。如果無法掌握G・シルバー的弱點，就不可能獲勝。

這個舞台的流程

地下廣場

與G・シルバー接觸，交談之後，就會馬上進入戰鬥。

地下廣場

只要在戰鬥中打倒G・シルバー，角色就會集結，ルシア公主也會登場。

地下廣場

與ルシア進行交談之後，就會進入結局，這時的業行數值……。

舞台過關的重點

G・シルバー的弱點

如果攻擊G・シルバー的身體，並不會造成任何創擊。其實G・シルバー的弱

點，是頭上的水晶，所以身體部份只是“誘餌”，這時如果想要順利打倒，就必須要在空中使用威力強大的必殺技破壞水晶。



◀ 攻擊之後就馬上防禦。



角色篇

在此將為各位介紹，對戰模式中玩家所能操作的角色。當然玩家必須要掌握角色的必殺技、魔法、使用指令，這樣才能有效發揮攻擊威力。

ハーン・サムエル

有高超劍技的正義戰士

原本是王國青騎士團，不過因為將公主帶出城外，而遭到王國放逐。

ハーン成為冒險者之後，由於受到ランディ的勸說，於是就對傳說英雄以及「魂魂之劍」產生興趣，其後就展開探索之旅。

◆ABILITY◆



使用這位角色的條件

無論是故事模式，對戰模式，從最初開始，就可使用這位角色。

ハーン・サムエルの必殺技&魔法一覽表

雜爆擊

↓↘→+BorC

向前方突跑並進行撞擊。還有在突跑的動作中是無敵狀態，而且對手無法防禦，所以一定要根據情況靈活運用。



撞擊時，對手無法防禦。

雜特殊技

弱攻擊命中時連接B鈕

當弱攻擊命中之後，如果再按B鈕，就會站在原地並不斷攻擊。還有這種技法命中時，如果輸入必殺技的指令，也能夠抵消技法，並斷續追擊。



當最初的攻擊命中之後...



但連續進行攻擊，不是連續技。

韓終極技

↓↓+BorC

當場回轉並飛向空中，弱攻擊與強攻擊有不同的上昇高度以及命中數，一定要巧妙運用。



◀ 向上揮劍並挑起對手。



◀ 上昇時並進行攻擊。

韓極限技（弱）

在空中↓↓+B

從空中急速下降，並用劍攻擊對手的技法。命中之後會彈開，其後就會在後方著地。



◀ 跳躍中如果輸入指令。



◀ 就揮劍並在下降中攻擊。

韓極限技（強）

在空中↓↓+C

當在空中停止時，就會出現火焰，並會急速下降進行攻擊，如果命中時，敵人就會燃燒並倒下。



◀ 在空中停止並出現火焰。



◀ 下降。如果命中就會燃燒。

韓快劍

在空中連按B鈕

在空中時不要按方向鈕，並連按B鈕時，就可揮劍攻擊。只要順利命中，就可使對手飛到其它位置。



◀ 能夠防禦自身的安全。

韓爆投

投擲時不要按C鈕

其他角色也能使用的投擲技。由於是將對手投向空中，所以投擲後能夠繼續追擊。



◀ 將對手投向空中的技法。

韓虐殺

投擲時按C鈕

利用劍柄攻擊對手。當毆打數次之後，就會進行腳踢。所以是屬於較為奇特的投擲技。



◀ 能夠毆打對手的投擲技。

韓火焰彈

↓↘→+Z

ハーン所使用的魔法。能夠發射火焰彈。由於會自動追蹤，所以也能攻擊其它線上的敵人。



▲ 以火焰彈追擊敵人。如果是在其它的線，也能發揮威力。還有只要按2次Z鈕，也能使用魔法。



ランディ・M・グリーン

魔法攻擊的高手

自稱為超魔導師。在魔法學校的畢業論文，是以王家的歷史為題材，所以根據

調查，了解到有傳說勇者的存在，其後就對王家的行動感到懷疑。還有為了要確認事實，於是就與ハーン一行人展開旅程。

◆ABILITY◆



使用這位角色的條件

無論是故事模式、對戰模式，從最初開始，就可使用這位角色。

ランディ・M・グリーの必殺技 & 魔法一覽表

熾流棒術・空舞旋風棍

↓↓+BorC

回轉棍棒上昇的技法。這時能夠命中對手數次。還有C鈕可比B鈕飛到更高的地方。

熾流棒術・防壁旋風棍

↓↘→+B

在前方回轉棍棒。還有回轉棍棒的期間，不僅能夠發揮攻擊威力，也能防禦對手的攻擊。

E-MAX

同時按B、C

會使同伴エド（本名是エドワード・M・コニヤック）飛行。還有エド會有火焰包圍，並對敵人攻擊。



◀可攻擊地上、空中的敵人。



◀同時對前方進行攻擊與防禦。



◀也能命中其它線上的敵人。

熾流棒術・獄鎖棍

弱攻擊命中時按B鈕

連續發動弱攻擊。還有在途中也能變換成其它的必殺技。

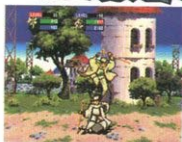


▲從弱攻擊到最後的迴旋踢，可以進行4次攻擊。

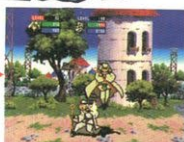
熾流空舞術・頭蓋三連踏

↓↑+BorC

如果輸入指令，角色就會飛起。在空中如果按C鈕時，就會朝正下方下降，並踩踏對手。



▲無論是地上或空中，都可使用這種技法。



▲飛行時，可按B或C鈕進行踩踏。

超魔法火球

↓↘→+Z

發射火焰彈的魔法。火焰彈會自動追蹤對手，只要順利命中，就會燃燒並使對手倒下。



▲也能攻擊其它線上的敵人。

超魔法火焰壁

↓↑+Z

輸入指令之後，就開始當場儲存魔力。這時如果再按Z鈕，在自己的周圍就會出現火焰壁。



▲集氣時會出現巨大火焰。

超魔法雷電爆發

→↓↘+Z

會在自己的周圍，朝縱方向延伸雷電的魔法。由於能移動雷電，所以也能攻擊其它線上的敵人。



▲對敵人頭部也有攻擊效果。

超魔法冰雪原野

↓↓+Z

輸入指令之後，就開始儲存魔力，這時如果再度按Z鈕，在前方的地面，就會出現凍結對手的區域。



▲也能攻擊其它線上敵人。

超魔法龍捲風

→←↓↑+Z

以自己為中心並出現龍捲風。由於攻擊威力也會向上方延伸，所以能對空中以及周圍敵人進行攻擊。



▲能夠攻擊周圍的敵人。

超魔法火焰強擊

→↓↔+Z

如果輸入指令，就會當場儲存魔力。這時如果再度按Z鈕，就會向側方使用雷射出擊。



▲可重創相同線上的敵人。



イブシ・ギンジロウ

能夠快速移動擅長忍術的忍者

為了要尋求傳說之劍的“村柱”，而展開旅程。其後遇到ランディ，並誤以為

傳說英雄所持有的「魂魄之劍」就是村柱，於是就與ハーン一起行動，當然過程中會遭遇許多困難，這時必須要巧妙利用忍術。

◆ABILITY◆



使用這位角色的條件

無論是故事模式，對戰模式，從最初開始，就可使用這位角色。

イブシ・ギンジロウ的必殺技&魔法一覽表

熾流劍術・幻影破裡劍

↓↓+ BorC

回轉身體上昇的技法。C鈕可以上昇到更高的地方，所以也能增加命中次數，一定要靈活運用。



◀也能夠攻擊空中的對手。

熾流空武術・無影連腳

在空中↓↓+ B

會從空中急速下降，並進行腳踢的技法，只要命中時，對手就會倒下，而自己會在後方著地。



◀在空中使用的話，威力強大。

熾流空武術閃電反轉踢

在空中↓↓+ C

會瞬間停留在空中，並急速下降進行腳踢。在著地同時也會出現雷電，並重創周圍的敵人。



◀能以雷電與腳踢同時攻擊。

熾流走術・無影瞬走

→→→→

消失並向前突進的移動技。還有消失的期間不會受到任何攻擊，所以能在緊急逃脫時使用。



▲從突進狀態就會消失姿態，出現之後就會停止本技巧。

燭流體術、真空身體獨樂

↓↘→+BorC

延伸雙腕，並以回轉方式攻擊的技法。如果按B鈕就會當場回轉，C鈕則會向前方移動。



▲延伸雙腕，並以回轉方式進行攻擊。



▲如果按C鈕，就可前進並縮短距離。

燭流空舞術、幻影空舞

↓↑+BorC

比一般跳躍有更長的移動距離。這時如果按C鈕，可以跳到更高的地方，並延伸飛行距離。

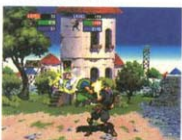


▲能夠跳躍到遠方。

燭流空武術、幻影奇襲轉

在空中→→+BorC

身體變成圓形，並以回轉方式下降進行撞擊。在著地之前都可發揮攻擊威力，一定要善加利用。



▲能夠從空中進行奇襲。

火遁

↓↘→+Z

會出現火焰彈並對敵人進行攻擊。由於是威力強大的飛行道具，所以能夠攻擊遠方的敵人。



▲能夠進行牽制的魔法。

雷電掌

←↓→+Z

會從手掌發射電擊的魔法。由於能夠連續攻擊，所以只要善加利用，能使對手陷入昏厥狀態。



▲能夠連續命中。

雷遁

↓↑+Z

在自己周圍出現雷電的魔法。由於在畫面的縱方向都具有攻擊威力，所以也能攻擊空中的敵人。



▲也能攻擊其它線上的敵人。

雷電變化

↓↓+Z

當場轉換成電擊，其後並不斷前進。還有成為電擊的期間是無敵狀態，一定要全力出擊。



▲使用本招時會出現破綻。

ニコレ・ニール

擅長補助系魔法

為了自己的幸福，而信奉神門的僧侶。由於運氣特別地好，所以只能用“異常

”來形容，當然因為這樣的緣故，認為冒險是相當愉快的事。還有參加冒險最大的理由，主要是心中暗戀著َنْジロウ。

◆ABILITY◆



使用這位角色的條件

無論是故事模式，對戰模式，從最初開始，就可使用這位角色。

ニコレ・ニールの必殺技&魔法一覽表

好痛

↓↘→+C

自己滾動，並對敵人進行攻擊的技法。還有在前進或突進中，都可隨時使用這種技法。

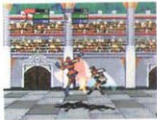


◀想要拉開距離時就可使用。

回轉攻擊

↓↓+BorC

回轉身體上昇的技法。上昇時具有攻擊威力，而且如果按C鈕，就可上昇到更高的位置。



◀具有很廣的攻擊範圍。

威力光彈

→+連按C鈕

如果連續按鈕就可發射光彈。不過因為有一定的連射預備時間，所以無法一直出擊。



◀光彈有相當長的攻擊距離。

憤怒

同時按B・C

減少自己的體力，並由無敵狀態使出攻擊的必殺技。這時會出現光柱，並使對手飛向空中。



▲成為無敵狀態。



▲能夠在危急時使用。

空中威力光彈

在空中↓+連按C

如果連續按C鈕，就可對下方發射光彈。還有這種技法與威力光彈相同，無法連續出擊。



▲對下方發射光彈。而且具有追蹤效果。

火箭跳躍

↓↑+C

能夠一舉上昇的特殊跳躍方式，這時對於周圍的敵人也具有攻擊效果，一定要巧妙利用。



▲想要緊急脫離時就可善加利用。

火箭跳躍（空中）

在空中↓↑+C

在空中使用的火箭跳躍。無論是特性或使用方式都完全相同。能夠對空中的敵人一舉出擊。



▲能夠攻擊空中的對手，但要注意使用時機。

追蹤火球

↓↘+Z

能夠對敵人發射追蹤火球的魔法。如果敵人在其它線上，或距離較遠時，就可一舉出擊。

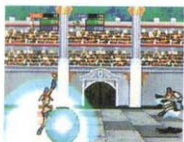


▲也能攻擊空中的對手。

防護罩

↓↓+Z

在自己的周圍，形成半球形的防護罩。如果對手是在防護罩的內部，就會被彈到外面。



▲在自己周圍形成防護罩。

治療魔法

↓↑+Z

會從自己，畫面上的同伴、部份的原野等3種類型，自動選擇使出治療魔法，受創時要善加利用。

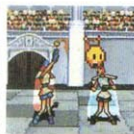


▲這是最好的狀態。

雷電擊

→↓↘+Z

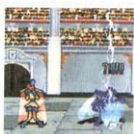
會從3種攻擊方式當中自動選擇，由於是相當有趣的魔法，所以一定要根據情況巧妙運用。



▲會掉落1個巨大的笑臉。



▲會從空中掉落無數的笑臉。



▲地上出現笑臉，並產生雷電。



セレナ・コルセア

隱藏過去經歷的女戰士

王國赤騎士團的團長，會與ハーン一行人進行對戰，所以是一位神祕的女戰士。由於知道「魂魄之劍」、守護者英雄、以及王家的秘密，可說是遊戲中的關鍵人物，然而沒有人知道セレナ真正的身份……。

◆ABILITY◆



使用這位角色的條件
 只要在故事模式過關，其後就能在對戰模式以及故事模式使用。

セレナ・コルセアの必殺技&魔法一覽表

音速波
 ↓↘→+BorC

會向前方發射真空波，所以也能攻擊遠距離的敵人，還有只要遭到攻擊的對手，就會飛到空中。



◀有牽制、威嚇等各種用途。

正義之劍
 ↓↓+BorC

上昇的同時揮劍攻擊。如果是按C鈕，就能比B鈕飛到更高的地方，而且有更多的攻擊次數。



◀命中時，對手就會飛向空中。

驚異踢
 在空中↓↓↓+BorC

急速下降並不斷進行腳踢。如果是按C鈕時，就會在著地後向前方飛跳，並進行膝踢。



◀能從空中進行奇襲攻擊。

反擊女神
 同時按B、C

將盾牌置於前方，並採取防禦態勢。這時如果被對手的攻擊命中，就能馬上使用反擊技。



▲如果受到對手攻擊……。



▲馬上進行反擊。

驚異迴旋

在空中連按B

在落下時不斷回轉並揮劍攻擊的技法。由於著地之前會持續攻擊，所以能在空中進行牽制。



◀ 能在空中發揮攻擊威力。

明月劍擊（弱）

↓↑+B

回轉劍並向前方發動攻擊。由於對頭頂以及前方都具有攻擊威力，一定要巧妙利用。



◀ 接近戰中也能一舉出擊。

明月劍擊（強）

↓↑+C

回轉2次劍，並向前方進行攻擊。這時劍會打擊地面，其後就會發生爆炸使對手燃燒。



◀ 如果命中，對手就會燃燒。

倒旋踢

↘+C

向上飛起的同時就進行腳踢。如果接近對手，或是在對手頭頂，就可發揮強大威力。



◀ 攻擊範圍較小，很難命中。

不死鳥投擲

↓↘→+Z

能夠發射自動追蹤的火彈，進行攻擊的魔法。由於也能攻擊其它線上的敵人，一定要巧妙運用。



◀ 如有足夠的MP就可使用。

強捶擊

↓↑+Z

在頭頂產生雷電，並持續向前方進行攻擊。不僅在縱、橫向能夠有效攻擊，也能攻擊相同線上的敵人。



◀ 在相同線上舉攻擊敵人。

爆冰擊

↓↓+Z

向前方發射冰雪的魔法。如果命中敵人，就會凍結並暫時無法移動，這時就可乘隙追擊。



◀ 重點是能制止對手的行動。

雷射攻擊

→↓←→+Z

如果輸入指令，就會開始儲存魔力，只要經過一段時間並按Z鈕，就可向前方進行雷射攻擊。



◀ 能夠攻擊相同線上所有的敵人。

吹雪攻擊

→←↓↑+Z

舉劍並在自己的周圍出現冰雪。由於也能攻擊其它線上的敵人，所以可在混戰中發揮威力。



◀ 能夠凍結對手暫時無法行動。

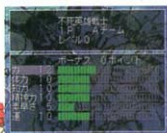
不死英雄戰士

引導隊伍的不死英雄

在「劍的時代」，為了守護王家而全力出擊的戰士。當「劍的時代」時，不死英雄戰士因而甦醒。

持有的劍及鎧是活在劍的時代的證據，到底是在什麼樣的動機之下復活？

◆ABILITY◆



使用這位角色的條件

如果看到5種結局（無論是光明或黑暗），都可在對戰模式中使用。

不死英雄戰士的必殺技 & 魔法一覽表

死亡火焰

↓↘→ + Bor C

回轉劍並向下揮動時，就會產生火柱，之後向前方發動攻擊。所以能夠攻擊遠方的敵人。



◀ 能夠打倒前方的角色。

飛躍死亡撞擊

→→ + 同時按 B · C

向前方跳躍，並使用膝踢的技巧。只要順利命中，對手就會飛到空中，其後可以再進行攻擊。



◀ 並不適合成為對空攻擊。

強劍爆擊

↓↑ + Bor C

回轉劍並使接近自己的對手飛向空中。如果想要牽制或是打破混戰僵局，就可善加利用。



◀ 能夠防止周圍的敵人接近。

虐殺爆擊

↑→↓ + 同時按 B · C

當場集氣，並使畫面全體發生大爆炸。雖然會消耗大量的MP，不過具有超強的破壞力。



▲ 集氣時是無防備狀態。



▲ 一擊必殺的技法。

エドワート・M・コニャック

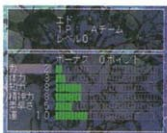
ラッディの最佳同伴

ランディの同伴。エド強，有時也會採取任性的行動。由於體型很小，常會隱身於背景之中。

◆ABILITY◆

使用這位角色的條件

在對戰模式中，能在開始時使用。而故事模式會與ランディ一起行動。



エドワート・M・コニャックの必殺技&魔法一覽表

E-MAX

同時按B・C

朝對手進行身體撞擊的技法。命中對手時就會燃燒倒下。還有自己會在其它的線上著地。



▲成為火焰彈進行攻擊。



▲使對手燃燒並進行攻擊。

單獨作戰或是與ランディ合作，將有不同的操作方式

在故事模式登場のエド，以及對戰模式使用的エド，將有不同的操作方式。

首先在故事模式中，エド會與ランディ一起採取行動，這時只要敵人接近，就會自動

進行攻擊。

不過如果是在對戰模式中，就必須要由自己進行一般攻擊或是線移動。還有因為無法進行防禦，這時就需要注意HP的殘存量並小心行動。



◀對戰模式要親自操作。



◀故事模式會自動展開攻擊。



◀技法的使用方式完全相同。



◀無法防禦要特別注意。

英雄劍ハーン

繼承魂魄重新復活

當ハーン得到「魂魄之劍」時，根據劍的力量，能夠增加能力（特別是攻擊力）。由於必殺技或魔法完全相同，所以可說ハーン的威力提升型態，當然操作方式並沒有改變，應該能夠順利發揮威力。

◆ABILITY◆



使用這位角色的條件

如果ハーン在舞台 8 過關，就可以在對戰模式中使用，一定要確實掌握。

英雄劍ハーンの必殺技&魔法一覽表

英雄劍爆發

↓↘→+BorC

向前方突進並進行撞擊。還有在突進的動作中是無敵狀態，而且對手無法防禦，所以一定要根據情況靈活運用。

英雄劍特殊技

弱攻擊命中時連按B鈕

當弱攻擊命中之後，如果再按B鈕，就會站在原地並不斷攻擊。還有這種技法命中時，如果輸入必殺技的指令，也能夠抵消技法的，並繼續追擊。



◀當最初的攻擊命中之後……。



◀連續進行攻擊，並能造成重創。



◀撞擊時，對手將無法防禦。



英雄劍終極技

↓↓+BorC

當場回轉並飛向空中，弱攻擊與強攻擊有不同的上昇高度以及命中數，一定要巧妙運用。



◀ 向上揮劍並挑起對手。



◀ 上昇時並進行攻擊。

英雄劍極限技(弱)

在空中↓↓+B

從空中急速下降，並用劍攻擊對手的技法。命中之後會彈開，其後就會在後方著地。



◀ 跳躍中如果輸入指令。



◀ 就揮劍並在下降中攻擊。

英雄劍極限技(強)

在空中↓↓+C

當在空中停止時，就會出現火焰，並會急速下降進行攻擊。如果命中時，敵人就會燃燒並倒下。



◀ 在空中停止並出現火焰。



◀ 下降。如果命中就會燃燒。

英雄劍快劍

在空中連按B鈕

在空中時不要按方向鍵，並連按B鈕時，就可揮劍攻擊。只要順利命中，就可使對手飛到其它位置。



◀ 能夠防禦自身的安全。

英雄劍爆技

投擲時不要按C鈕

其他角色也能使用的投擲技。由於是將對手投向空中，所以投擲後能夠繼續追擊。



◀ 將對手投向空中的技法。

英雄劍虐殺

投擲時按C鈕

利用劍柄攻擊對手。當毆打數次之後，就會進行腳踢。所以是屬於較為奇特的投擲技。



◀ 能夠毆打對手的投擲技。

英雄劍火焰彈

↓↘+Z

ハーン專用的魔法。能夠發射火焰彈。由於會自動追蹤，所以也能攻擊其它線上的敵人。



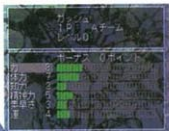
▲以火焰彈追擊敵人。如果是在其它的線，也能發揮威力。還有只要按2次Z鈕，也能使用魔法。

デッドアイ・ガッシュ

獨眼的強力戰士

王國青騎士團團長。不僅是ハーンの上司，而且具有強大的攻擊威力。

◆ABILITY◆



由於不喜歡消極的生活方式，所以只有不斷戰鬥，才能感受到生存的意義，頭部所戴的眼罩，能夠降低對手的戒心。

使用這位角色的條件

如果在故事模式的舞台11勝過ガッシュ時，就能夠在對戰模式中使用。

デッドアイ・ガッシュ的必殺技&魔法一覽表

死亡強撞擊

↓↘→+BorC

快擊組合技

弱攻擊命中時連按B

向前方突進，這時對手將無法進行防禦。還有當使用技法時，就會成為無敵狀態，所以一定要根據情況巧妙運用。

最初時使用弱攻擊，其後就能連續進行6次的攻擊。雖然這種技法很難成為連續技，不過在命中時也能連結其它的必殺技，並一舉造成重創。



◀從弱攻擊不斷使用技法出擊。



◀與ハーン的技法幾乎完全相同。



◀突進並進行衝撞。



迴旋快擊

↓↓+BorC

向上揮劍，並以回轉方式上昇。只要順利命中，對手就會飛到空中，其後就可連續出擊。



◀能進行對空、對地攻擊。



◀捲入對手並不斷上昇。

驚異之劍（弱）

↓↓+B

在空中揮劍突刺，並以這樣的狀態在下降時進行攻擊。所以這種技法能從對手的頭上展開襲擊。



◀自己在空中時就輸入指令。



◀用劍突刺並下降著地。

驚異之劍（強）

↓↓+C

當在空中停止時，就會出現火焰，其後就急速下降進行撞擊。當命中時對手也會燃燒。



◀在空中停止並出現火焰。



◀成為火焰並朝地面急速下降。

大迴旋劍

在空中連按B

揮劍並攻擊周圍的對手。如果沒有按下方向鈕，並連按B鈕，就可馬上發揮攻擊威力。



◀這樣就能順利著地。

死亡爆投

接近對手→+C

一般的投擲技。當抓住對手之後，就可進行投擲，其後能夠再使用迴旋快擊造成重創。



◀其他角色也能夠使用的投擲技。

地獄捶擊

投擲時按C

利用劍柄毆打對手的技法。這時如果在死亡爆投出擊（抓住對手）時，就可按C鈕使用這種技法。



◀有如是特殊的投擲技。

閃光火焰

↓↘→+Z

向前方發射火焰彈，而且也是ガツシュ唯一能夠使用的魔法。火焰彈能追蹤並攻擊其它線上的敵人。



▲如果按2次Z鈕，也能順利出擊。所以不想輸入指令時，就可使用這種方式。而且這是ガツシュ的飛行道具。

カティ・サーク

率領赤騎士團的女騎士

セレナ離開赤騎士團之後，カティ就成為新團長。不過與セレナ最大的差異，就是沒有什麼強烈的責任感。而且是以自己的目標為優先，還有カティ將セレナ視為競爭對手。

◆ABILITY◆



使用這位角色的條件

在舞台上與カティ戰鬥，並使舞台過關，這樣就可在對戰模式中使用。

カティ・サークの必殺技&魔法一覽表

衝擊強波

↓↘→+BorC

向前方發射真空波，每發真空破前進一定的距離就會消失。如果命中時，對手就會彈開。



◀飛行道具，能從遠距離攻擊。

極光爆發

↓↓+BorC

揮劍並向前方上昇的技法。如果按C鈕，就會飛到更高的位置，這時可增加命中次數。



◀只要命中，對手就會飛走。

驚異蹀躞

在空中↓↓+BorC

急速下降並進行腳踢。如果是按C鈕，就會在著地後向前飛跳，並再使用膝踢攻擊。



◀能從對手的頭上快速出擊。

無限反擊

同時按B、C

只要輸入指令，就會成為防禦態勢，這時能夠順利進行反擊。



驚異迴旋

在空中連按BorC

在空中回轉，當落下時就會連續進行攻擊。還有連按B鈕時，要將方向鈕放在中間位置。



◀ 著地之前可持續攻擊。

連續快擊（弱）

↓↑+B

回轉劍，之後向前方揮劍攻擊。還有除了前方之外，也能攻擊頭上的敵人，一定要善加利用。



◀ 回轉劍攻擊前方的敵人。

連續快擊（強）

↓↑+C

將劍回轉2次之後，就向下揮劍攻擊。其後地面會發生爆炸，並將對手彈走造成重創。



◀ 爆炸時，對手也會燃燒。

倒旋踢

↖+C

向後方飛跳，並進行腳踢的技法。這種技法通常是攻擊前方的敵人，一定要巧妙運用。



◀ 技法命中時，對手就會飛走。

皇后火焰

↓↘→+Z

使用火焰彈自動追擊敵人的魔法。無論是在空中或是線移動攻擊等，都可發揮威力。



◀ 能夠從遠距離攻擊對手。

皇后雷電

↓↑+Z

產生雷電，並對前方進行攻擊。這時能夠攻擊相同線上所有的敵人。另外也能成為對空攻擊。



◀ 對前方能夠發揮貫穿威力。

皇后冰凍

↓↓+Z

向前方發射冰雪的魔法，只要順利命中，就會使敵人凍結並無法行動，其後就能繼續追擊。



◀ 凍結的對手無法行動。

皇后冰雪光束

→↓↔+Z

儲存魔力之後，就向前方發射光束的魔法，當光束命中時，對手就會凍結並暫時無法移動。



◀ 能夠攻擊前方的敵人。

皇后吹雪

→↔↓↑+Z

在自己周圍產生能夠凍結敵人的魔法。由於也能攻擊其它線上的敵人，在混戰中可以發揮威力。



◀ 進行防禦並乘隙攻擊。



ラインハルト・バルガー

十分高傲的黑騎士團團長

バルガ不僅是黑騎士團團長，也是王國的王子。另外為了維護國家的安全，即

使犧牲生命也在所不惜。個性粗暴，不過行事認真負責，還有バルガ擁有キングジロウ所尋求的“村柱”，並阻礙ハーンの行動。

◆ABILITY◆



使用這位角色的條件

在舞台28與バルガ戰鬥並過關時，就可在對戰模式中使用バルガ出擊。

ラインハルト・バルガー的必殺技&魔法一覽表

黑暗衝擊波

↓↘→+ Bor C

會向前方發射能夠命中2次的真空波。當命中之後，對手就會向上彈起，其後可繼續追擊。



◀也能牽制遠距離的對手。

雙劍強擊

↓↓+ Bor C

不斷腳踢上昇，其後會使用雙手所持有的劍進行斬切。如果按C鈕可飛到更高的位置並增加攻擊次數。



◀使對手飛起並進行攻擊。

幻覺斬切

↓↑+ Bor C

消失並斬切前方的敵人，其後就會再度出現。由於是移動攻擊方式，所以移動中是無敵狀態。



◀能夠瞬間接近展開攻擊。

強力雷電

↓↘→+ Z

如果輸入指令，就會出現球形的電擊。由於電擊會陸續變大。只要再按Z鈕，就會向前方發射。



▲向前方發射電球。只要命中就會造成重創。

ズル・バ・イヤー & スーパーズル

◆ABILITY◆

行事莽撞但具有強大威力

由於是自由行動的獨立游擊隊，所以在前進時常會不期而遇。還有立場與バル

ガ相同，會不斷阻礙ハーン，而且對於王國的內情，有深入的了解。



角色篇

使用這位角色的條件

只要在舞台25打倒スーパーズル，就可以在對戰模式使用。

スーパーズルの必殺技&魔法一覽表

飛跳強擊

↓↘→+BorC

向前方飛跳之後，就在空中飛行。還有飛跳時具有攻擊威力。



◀ 上昇中進行攻擊並飛行脫離。

驚異回轉

→↓↘+BorC

張開披風並飛向空中。這是對地、對空都可發揮威力的必殺技。



◀ 有相當廣的攻擊範圍。

奇異削切

同時按B、C

張開披風，並攻擊附近的敵人。只要順利命中，對手就會飛走。



◀ 受到包圍時能成為反擊技。

H・P・E・S・S

↓↑+AorBorC

消失並移動到其它的位置。A是後方，B是當場，C是在前方出現。



◀ 能夠乘隙進行攻擊。

天才飛躍

在空中↓+B

向前方飛行。如果是按A、B或C鈕，就可停止飛行並落下。



◀ 飛行中是無防備狀態。

世界征服砲

→↓←→+Z

向前方發射雷射，並一舉攻擊相同線上的敵人。有相當高的攻擊力。



◀ 命中時就會造成重創。

P・シルバー

沒有靈魂的兵器

カノン為了復仇所製作而成的機械兵
由於有噴射裝置，所以也能在空中飛行
(空中突進)。

使用這位角色
的條件

如果在舞台4過關，就能
在對戰模式使用。

◆ABILITY◆

ABILITY



G・シルバー

P・シルバー的改良機種

G・シルバー共有4個水晶，而這些
水晶也是G・シルバー的本體。所以如果
想要打倒G・シルバー，必須要攻擊破壞
水晶。

使用這位角色
的條件

如果在舞台30過關，就能
在對戰模式使用。

P・シルバー&G・シルバー的必殺技&魔法一覽表

念力拳擊系統

↓↘→+ BorC

向前方移動，並使用拳擊一舉重創對手。如果是按C鈕使用這種技法，就會在前進時消失，其後在對手的面前出現，並利用拳擊不斷毆打。



按B鈕就會突進使用拳擊。



按C鈕就會消失。

肩部撞擊系統

→↓↘+B

向前方飛跳並使用肩部撞擊。這是對空攻擊也能使用的必殺技。



◀空中。
◀肩部撞擊並飛向



◀威力。
◀上昇中具有攻擊

爆裂撞擊系統

→↓↘+C

利用噴射的力量，向對方進行身體撞擊的技法。使用技法時是無防備狀態。



◀利用噴射裝置的
力量……。



◀向
◀前方飛行撞擊

反擊飛劍系統

←↓→+BorC

飛行並攻擊前方的敵人。這種技法也能在空中發揮威力。



◀接近敵人並進行
攻擊。

強腕系統

↓↑+AorBorC

從地面出現手腕，並攻擊對手的腳部。根據按鈕的方式，能夠改變腕部的出現距離。



◀從地面出現腕部
進行攻擊。



◀遭到腕部攻擊就
會馬上倒下。

隕石雷射系統

↓↑+Z

輸入指令之後如果暫時等待，就會從上方發出雷射。這時雷射會命中輸入指令的位置。



◀當採取一定的姿
勢之後等一下。



◀突然向地面發射
雷射。

G・シルバー 的攻擊方式

如果有MP時，4種水晶會展開不同的攻擊方式，而且每1種攻擊都具有強大威力。



◀藍色水晶會攻擊
雷射。



◀綠色水晶會發出
雷電。



◀紅色水晶會進行
火焰攻擊。



◀白色水晶會
進行身體撞擊。



カノン・G・グレイ

決心復仇的黑暗魔導師

從劍的時代就一直存活到現在的黑暗魔導師，也是魔導士的長老。為了要建立

理想國家，就進入王家，並企圖利用機械文明與魔法支配王國。由於懼怕「劍」，所以就使用士兵，不過為什麼會採取這樣的行動……？

◆ABILITY◆



使用這位角色的條件

只要在舞台 8、9、10、11、12 等打倒カノン，就能在對戰模式中使用。

カノン・G・グレイ的必殺技&魔法一覽表

黑暗力場

同時按 B、C

產生黑暗力場，並彈走周圍的敵人。這時會將對手彈到相當遠的地方，對手即使進行防禦，也不會有任何效果。

黑暗空中浮遊術

↓↓+C

向上飛起，並在空中浮遊。如果是以這樣的狀態，能夠自由在空中移動。還有碰觸地面時，浮遊就會中止，一定要特別注意。

黑暗魔力回復

一直按住 C 鈕

會逐漸回復先前所消耗的 MP。這時如果放開 C 鈕，或是 MP 完全補充時，技法就會中止。還有使用這種技法時是無防備狀態。



◀ 張開雙手。



◀ 使對手飛走。



◀ 一口氣上升。



◀ 能在空中移動。



◀ 持杖時……。



◀ 回復 MP。

黑暗魔法“衝擊之風”

↓↑+Z

以自己為中心並出現龍捲風，其後並捲起敵人的魔法。還有這種魔法在上方也有攻擊威力。



▲出現龍捲風，並捲起周圍的敵人。



▲在龍捲風出現的期間，對手會向上飛起。

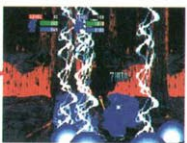
黑暗魔法“復仇之雷”

→↓↘+Z

在畫面的縱方向，出現雷電的風暴。這時會不斷出現雷電，而且也能攻擊其它線上的敵人。



▲產生雷電，這時會朝各個方向移動。



▲也能夠攻擊其它線上的敵人，一定要靈活運用。

黑暗魔法“怨念之冰”

→→↓↑+Z

從手杖產生能夠凍結對手的風雪。同時會在角色的周圍出現風雪，並攻擊附近的敵人。

還有即使是其它線上的敵人，也具有攻擊效果。當然只要被風雪擊中，就會馬上凍結。



◀周圍出現風雪並凍結敵人。



◀也能攻擊其它線上的敵人。

黑暗魔法“絕望之箭”

浮遊中→→↓↑+Z

只有使用黑暗空中浮遊術，在空中浮遊時，才能進行攻擊的魔法。這時會出現光箭攻擊地上的敵人。

這種魔法的弱點，就是使用時會出現破綻，一定要特別注意。



◀出現光箭並集中攻擊。這時會自動狙擊敵人。



◀只要是在浮遊的狀態，就會追擊敵人，並發揮強大攻擊威力。



使用這位角色的條件

如果在舞台1順利打倒，就能在對戰模式使用，不過威力並不強。

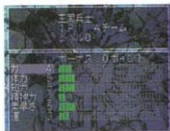
王國兵士

負責騎士團的雜務!!

王國的一般士兵。也就是「小嘍囉」。由於是負責騎士團雜務的年輕戰士，所以威力並不強。

還有戰鬥中只能使用一種必殺技，所以將很難在對戰中獲勝。

◆ABILITY◆



嘍囉之夢

←→+同時按B、C

利用背部撞擊前方的敵人。攻擊力提高時，要積極使用。



▲攻擊力並不強。



使用這位角色的條件

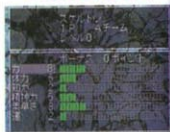
如果能夠打倒舞台2的骷髏兵，在對戰模式就可使用這位角色。

骷髏兵

以黑暗力量復活的士兵

雖然動作遲鈍，而且不知道防禦。不過最大的特色就是有極高防禦力，戰鬥中也不會昏厥。與王國士兵相同，只能使用一種必殺技，如果防禦不夠，就會很難在對戰中獲勝。

◆ABILITY◆



骷髏強擊

←→+同時按B、C

利用背部撞擊敵人。由於具有強大威力，能夠一舉重創對手。



▲攻擊力相當高。

王國魔導兵器

具有鋼鐵的身體

由王國所製作的機械兵器。由於體型巨大，而且無法突進，所以容易受到對手的攻擊。防禦力相當高，雖然只能使用一種必殺技，但具有強大破壞力。弱點是雷系魔法。

◆ABILITY◆

王國魔導兵器	
HP 100	
MP 100	
物理攻撃	100
魔法攻撃	100
物理防禦	100
魔法防禦	100
速度	100
敏捷	100
幸運	100

亞米茄粒子砲

→↓←→+Z

對前方使用雷射攻擊。使用雷射時會出現破綻，一定要特別注意。



▲有強大破壞力。



使用這位角色的條件

只要能在舞台1順利過關，其後就可在對戰模式使用這位角色。

古代魔導兵器

村莊守護神

在反抗軍的村莊，被當做是守護神。使用古代黑暗魔法並能在空中浮遊，還有攻擊時也是以魔法為主。當飛到高空時，能夠順利回避敵人的攻擊，其後並可順利出擊。

◆ABILITY◆

古代魔導兵器	
HP 100	
MP 100	
物理攻撃	100
魔法攻撃	100
物理防禦	100
魔法防禦	100
速度	100
敏捷	100
幸運	100

上昇雷射

在空中→↓←→+Z

會對地面的相同線上發出雷射，其後雷射的角度會逐漸前進。



▲對手不易躲開攻擊。



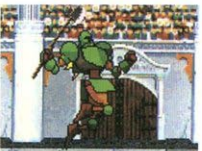
使用這位角色的條件

只要能夠打倒舞台5或是7的古代魔導兵器，就可在對戰模式使用。



使用這位角色的條件

只要能打倒舞台9等登場的僵屍，就能在對戰模式使用這位角色。



使用這位角色的條件

在舞台14、25過關，或是喊出「レジスタンスばんざい！」時就可使用。

僵屍

沒有意識的死屍

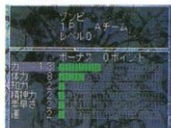
利用魔法或是神靈之力，復活的僵屍士兵。與骷髏兵相同，並不知道進行防禦，只會不斷攻擊。

由於有相當高的攻擊力，所以只要稍有閃失，就會受到重創。



▲有相當高的攻擊力。

◆ABILITY◆



僵屍幸運機會

←→→+同時按B、C

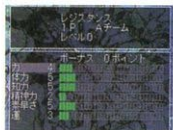
身體撞擊的技法。由於攻擊力比一般技法強，一定要積極使用。

反抗軍

與王家進行戰鬥

不滿王國的政策，並以武力進行反抗。他們的“記號”，就是有黃色的正義圍巾，雖然是熱血青年，不過實力與一般士兵差不多，還有唯一的差異，就是使用不同的武器。

◆ABILITY◆



反抗軍撞擊

←→→+同時按B、C



▲對昏厥的敵人使用。

向前方撞擊的技法，雖然攻擊力稍高，但還是無法構成威脅。

狼

棲息在森林的狼

棲息在森林中，就有如是一般的狼。通常會與矮人族一起行動，也能說是矮人族的“寵物”。

由於姿勢較低，所以不容易遭到敵人攻擊，不過本身也不會進行防禦。

◆ABILITY◆

HP	100	4チーム
レベル	10	
名前	ホーナス	ロザイナ
力	3	
技	2	
知	2	
速	2	
精	4	
持力	1	
攻撃	0	
守力	3	
運	3	



只能使用一般技

只會使用強攻擊與弱攻擊的方式。雖然攻擊力並不高，不過優點是能順利回避對手的攻擊，這樣能夠避免受創。



使用這位角色的條件

如果打倒舞台3的狼並過關，就能在對戰模式使用這位角色。

矮人族

人型並具有智慧的生物

通常不會在人類面前出現的人型生物。不過在攻擊時會揮動棍棒並重創對手。由於無法使用必殺技，所以很難在戰鬥中獲勝。矮人族唯一的優點，就是能夠進行防禦。

◆ABILITY◆

HP	100	4チーム
レベル	10	
名前	ゴブリン	ロザイナ
力	3	
技	2	
知	2	
速	2	
精	4	
持力	1	
攻撃	0	
守力	4	
運	4	



只能使用一般技

只會使用強攻擊與弱攻擊（包括下段攻擊）。由於無法進行投擲，所以只能在對手出現破綻時，乘隙發動攻擊。



使用這位角色的條件

如果打倒舞台3的矮人族並過關，就能在對戰模式使用這位角色。



ミド

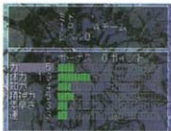
守護森林的怪物

身體有如是植物一般的怪物。不過在巨體內部的ミド，其實與エド是相同的種

族。可是ミド也將エド視為競爭對手。

ミド現在是ランデイ的師父，也就是魔導師マノン・F・ブラウン的護衛。

◆ABILITY◆



使用這位角色的條件

在舞台3與ミド戰鬥，並順利過關時，就能在對戰模式使用。

ミド的必殺技&魔法一覽表

米德旋風

↓↘→+ BorC

回轉身體並攻擊對手的技法。這時如果按C鈕使用技法，也能利用方向鈕的左右方攻擊移動。只要命中時，對手就會飛走。



▲開始回轉時，全身都可發揮攻擊威力。回轉中按方向鈕的左右，也能進行移動。

米德吸氣

↓↑+C

會在一定的時間內吸氣，並使對手不斷接近。這時如果吸近對手並碰觸ミド的身體，就會馬上受創。

還有如果是前方的敵人，能夠同時吸入多位角色，所以具有強大威力。



◀即使距離稍遠，也能吸入對手。



◀吸氣時對手就會接近。



◀如果碰觸ミド就會受創。



◀技法結束，也會持續攻擊。

ローパー

無法用肉眼判斷的生物

相當神秘的生物，而且完全不知道棲息的地點，或是如何生存。

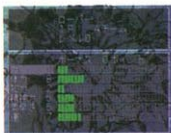
雖然外型看起來非常可愛（其實有點滑稽），不過

如果受到冒犯時，就會憤怒並發動猛烈的攻擊，一定要特別注意。

◆ABILITY◆

使用這位角色的條件

在舞台16、17等與ローパー戰鬥，並順利過關時，就能在對戰模式使用。



ローパー的必殺技&魔法一覽表

威嚇

→ ↓ ↘ + Bor C

膨脹身體並上昇的技法。在上昇中身體也具有攻擊威力並可重創對手。上昇後就會緩慢下降。



◀ 能夠迎擊空中的對手。

分身術

↓ ↑ + A or Bor C

留下自己的外皮（脫皮之後的外皮），並在其它地點出現。如果陷入混戰就可緊急回避。



◀ 能夠使對手產生困惑。

槍貝

↓ ↘ → + Bor C

身體會變成螺旋狀，並向前方突進。當進行攻擊時因為會出現破綻，一定要特別注意。



◀ 能夠快速縮短距離。

槍貝（空中）

在空中 ↓ ↘ → + Bor C

在空中變形成為螺旋狀，並向前方突進。如果是在跳躍下降中使用，能夠有效發揮威力。



▲ 在空中變形……。



▲ 飛撞，能夠突然襲擊。



飛行獸

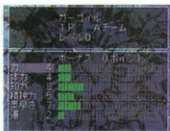
空中戰的高手

具有雙翼的人型怪物。由於能在空中移動，所以能夠從對手無法命中的地點發

動攻擊。

移動的速度極快，所以常會令對手陷入苦戰。相當擅長進行空中戰，一定要特別注意。

◆ABILITY◆



使用這位角色的條件

打倒舞台21、22、23等登場的飛行獸，並使舞台過關，這樣就可順利使用。

飛行獸的必殺技&魔法一覽表

漂浮

↑↑

急速上昇並在空中浮遊其後雖然會在地面降落，不過只要沒有使用潛行，都能夠自由移動。



◀急速上昇後能在空中自由移動。

潛行

在空中↓↓

由於是朝正下方高速降落，所以想從空中快速著地時，就可善加利用。這種技法並不具有攻擊威力。



◀想要緊急著地時就可使用。

音速強波

↓↘→+ Bor C

發射真空波，也就是使用飛行道具攻擊。如果前進一定的距離後會自然消失，還有命中時對手會飛走。



◀能夠牽制遠距離的敵人。

強尾攻擊

浮遊中→→+ Bor C

以較大的角度下降，並使用尾巴攻擊對手。只會命中對手，就會浮在空中，這時能夠繼續追擊。



▲能夠下降前進。



▲以尾巴攻擊敵人。

獨眼巨人

巨大的獨眼怪物

由於是凶暴的怪物，所以會利用巨體發動猛烈的攻擊。還有因為體型巨大，有時也很難回避敵人的攻擊。

獨眼巨人的移動速度極

慢，所以操作上較困難，如果想要在戰鬥中獲勝，防禦對手攻擊將是最大關鍵。

◆ABILITY◆

使用這位角色的條件

打倒舞台1等登場的獨眼巨人，並使舞台過關，這樣就可順利使用。



獨眼巨人的必殺技&魔法一覽表

巨人地震

↓↑+BorC

用手敲打地面並發生地震。如果周圍的角色沒有防禦，就會馬上倒下，並會受到傷害。



◀也能攻擊其它緣上的敵人。

巨人拳擊

↓↘→+BorC

向前方不斷使用拳擊的技法。如果命中時，對手就會飛到後方，其後能再快速追擊。



◀最好是在突襲時使用。

巨人下擊

↘↙+BorC

向前方突進，並朝對手進行下段攻擊。如果想要使對手倒下，就可善加利用，還有也能突然襲擊。



◀也能夠攻擊對手的腳部。

巨人雷射

同時按B、C

朝斜下方的地方發動雷射攻擊，其後再向前方移動。如果能夠連續命中，就可重創對手。



▲由於會消耗大量的MP，一定要考慮使用時機。



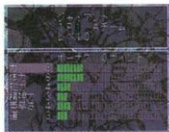
巨人

具有強大的攻擊威力!!

由於有巨大的體型，所以能進行遠距離攻擊，而且具有強大破壞力。

體型巨大的缺點，就是移動速度較慢，時常容易遭到對手的攻擊。所以在對手還未攻擊之前，就要先以強大威力重創對手。

◆ABILITY◆



使用這位角色的條件

只要能夠打倒舞台15等登場的巨人，並使舞台過關，就可順利使用。

巨人的必殺技&魔法一覽表

地震爆發

↓↑+BorC

發生地震並使周圍的對手倒下。由於也能攻擊其它線上的角色，一定要根據情況靈活運用。



◀能夠使對手倒下，要善加利用。

直拳攻擊

↓↘→+BorC

突進並使用拳擊一舉重創對手。如果順利命中，對手就會飛到後方，這時能夠繼續追擊。



◀能夠快速出擊一舉重創對手。

地面拳擊

↙↘+BorC

突進並使用下段拳擊，這種技法與巨人強拳一樣，能夠突然襲擊對手，並造成嚴重創擊。



◀重點是能夠縮短距離。

巨人雷射

同時按B、C

朝斜下方使用雷射攻擊，其後會向前方移動。雖然具有強大攻擊力，但會消耗大量的MP。



▲逐漸移動雷射。



▲能夠連續命中造成重創。

一般市民

喜好和平的軟弱市民

居住在王國的一般市民。在故事模式中只會不斷逃避，不過即使是小市民，也能進行戰鬥，當然所使用的攻擊威力都不強。

每位角色都可使用 1 種攻擊方式

5 種一般市民都有各自的攻擊手段，不過這些角色都不會進行防禦。



◀ 無法防禦，但能進行攻擊。

● 女性市民 ●

攻擊手段是相撲技的張手，但攻擊距離並不長。

● 小孩市民 ●

回轉接近並進行頭撞。命中時對手就會昏厥。

● 老人 ●

雖然只會咳嗽，不過對前方的敵人具有攻擊威力。

● 年輕市民 ●

不斷進行飛踢。不過攻擊力並不高。

● 肥胖市民 ●

會使用一般的拳擊。由於過於肥胖，所以攻擊距離並不強。



小孩市民



女性市民



老人



年輕市民

使用這位角色的條件

如果攻擊舞台10等登場的一般市民，並使舞台過關，就能夠順利使用市民進行戰鬥。



肥胖市民

線移動？

雖然無法按Y鈕進行線移動，不過按L/R鈕時，則能陸續移動。L鈕是前方，R鈕是移動到深處，一定要善加利用。





マッチョ・ゴロー

率領盜賊團的空手道高手

由於是神祕強盜集團「ゴータッツ」的首領，所以會利用強大的力量奪取東

西，有時就連王國的寶物也不放過。雖然好勇鬥狠，不過卻十分講義氣，只要是受到恩惠，就絕對不會忘記，並會全力回報。

◆ABILITY◆



使用這位角色的條件

必須要在舞台9打倒マッチョ，並順利過關。不過這時也一定要打倒バルガ。

マッチョ・ゴロー的必殺技&魔法一覽表

我流猛虎硬爬山

↓→+B

會向前方突進，並利用單手出擊的技法。雖然此招的移動距離很短，不過因為能夠快速移動，所以能一舉接近對手，這時就可順利發揮攻擊威力。

我流右揣腳

→→+C

向前方彈跳並進行腳踢的技法。如果腳踢順利命中，對手就會浮在空中。至於腳踢時因為會出現破綻，所以容易遭到對手反擊，一定要特別注意。

我流連環踢

→→+C×2

向前方彈跳，並連續進行2次腳踢。由於能夠接近對手進行攻擊，所以也能成為奇襲技。使用時會出現破綻，為了避免遭到反擊，一定要掌握使用時機。



◀快速向前方突進，其後……



◀使用單手進行毆打。



◀向前方飛移接近對手。



◀使用腳踢一舉重創對手。



◀如果最初的腳踢命中時……



◀接下來的腳踢也會命中。

我流疾風腳

↓↑+BorC

向前方飛跳並進行腳踢的技法。由於會不斷腳踢攻擊，所以對手將很難迎擊。還有如果按C鈕，也能延伸移動距離，並攻擊遠方的敵人，這時就要確實掌握情況靈活運用。



▲最適合攻擊遠方的敵人。而且不容易遭到迎擊。

我流昇龍牙

→↓↘+BorC

連續使用上勾拳並不斷上昇。只要命中之後，對手就會逐漸飛起，這時就能連續出擊。還有如果按C鈕時，就會飛到更高的地方，這樣也能增加攻擊次數，不過也容易出现破綻。



▲由於能夠連續出擊，在戰鬥中一定要靈活運用。

我流鐵山靠

←→→+同時按B、C

面對前方的對手，利用背部進行撞擊的技法，在攻擊時因為會稍微移動，所以即使是距離較遠的敵人，也能發揮攻擊威力，還有只要在攻擊中巧妙運用，能夠使對手陷入昏厥狀態。



▲具有強大攻擊力，能使對手陷入昏厥狀態。

我流鴿子穿林

接近對手←↘+同時按B、C

繞到對手的背後，並進行身體撞擊的投擲技。如果順利命中時，對手就會飛起，所以能在線移動之後使用這種技法。



◀◀指令較為複雜的投擲技。

我流氣合彈

↓↑+Z

投擲球形氣彈的魔法。當氣彈飛出時，會以弧形的方式前進。如果對手在地面上中招，就會發生爆炸造成重創。



◀◀要掌握按Z鈕的時機。

我流波動砲

→↓←→+Z

向前方發出雷射進行攻擊。這種技法具有強大的破壞力，並能連續命中。不過雷射無法攻擊其它線上的敵人，一定要特別注意。



◀◀是逼不得已時的牌。



サンボ・シナユマ

仰慕マツチヨ的NO.2

參加由マツチヨ所率領的盜盜集團「ゴードッツ」，而且會一起展開行動。

由於內心非常崇拜マツチヨ，所以使用的必殺技與マツチヨ大致相同，就實力而言雖然稍差，不過還是能一舉重創對手。

◆ABILITY◆



使用這位角色的條件

在舞台6或9等與サンボ進行戰鬥，只要使舞台過關就可使用。

サンボ・シナユマ的必殺技&魔法一覽表

疾風正拳突擊

↓↘→+B

向前方腳踏，並不斷使用拳擊。這種技法就是マツチヨ的我流猛虎硬爬山。雖然攻擊距離不長，不過能夠配合突進方式，所以也能成為奇襲技。

虎殺強踢

↓↘→+C×2

向前方飛踢，並使用腳踢攻擊。由於對前方有相當廣的攻擊範圍，所以也能命中空中的敵人。使用腳踢時會出現破綻，而且很難命中體型小的敵人。

熊殺強踢

↓↘→+C×2

利用飛跳並連續進行2次腳踢，當第1擊命中的瞬間如果按C鈕，就能再度進行腳踢。所以可說是虎殺強踢的變形技，在戰鬥中一定要巧妙運用。



◀能馬上縮短距離。



◀使用拳擊造成重創。



◀向前方飛跳並縮短距離。



◀使用腳踢一舉造成創擊。



◀向前方飛跳一步進行撞擊。



◀接下來進行第2次的腳踢。

必殺國電踢

↓↑+BorC

使用腳踢並向前飛跳的技法。由於有相當長的移動距離，所以也能攻擊遠方的敵人，還有因為能夠成為移動技，一定要根據情況巧妙利用，不過這種技法無法攻擊其它線上的敵人。



▲能夠成為奇襲技或移動技，要善加利用。

桑波拳·夢之翼

↓↓+BorC

雖然技法方式與マツチヨの昇龍牙相同，不過サンボ使用速度較慢。當然因為這樣的改變，就容易遭到對手防禦。至於指令輸入非常簡單，所以能夠根據情況善加利用。



▲雖然具有攻擊威力，但使用技法時會出現破綻。

背砲

同時按B、C

利用背部撞擊對手的技法。由於有相當大的攻擊範圍，所以只要順利命中，就可繼續追擊，並使對手陷入昏厥狀態。技法指令非常簡單，能夠積極使用。不過缺點是容易出現破綻。



▲可簡單輸入並具有攻擊威力，一定要靈活運用。

背裏砲

→+同時按B、C

繞到對手的背後，並進行撞擊的投擲技。由於是投擲技，所以必須接近對手才能發揮威力，一定要掌握使用時機。



◀◀能夠快速發揮威力。

男魂

↓↘→+Z

會消耗大量的MP，並投出球形的氣彈。氣彈是以弧形的方式飛行，當對手撞擊地面，就會發生爆炸造成重創。



◀◀根據MP會出現不同的氣彈。

男之道

↓↓+Z

向前方使用雷射攻擊，由於具有相當高的攻擊力，而且能夠連續命中，所以可說是一擊必殺的魔法，一定要巧妙運用。



◀◀只要命中，就會造成重創。



ゴードッツ隊員

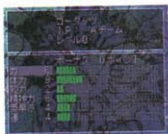
強盜團的戰鬥員

強盜團「ゴードッツ」的團員。在強盜團中是使用「～號」的稱呼方式。為了

要有優美的肉體表現，所以每天不斷進行磨練。

其體格非常壯碩，能夠發揮各種奇特的技法，並一舉重創對手。

◆ABILITY◆



使用這位角色的條件

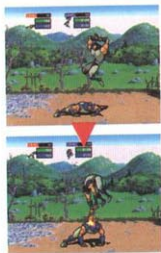
在舞台6、9、11等與ゴードッツ戰鬥，只要使舞台過關就能使用。

ゴードッツ隊員的必殺技&魔法一覽表

甘美上段強擊

↓↓+B

利用俯地挺身方式，攻擊上方的對手。當攻擊命中時，對手就會向上空飛跳。還有因為姿勢較低，所以也能回避敵人的攻擊，一定要根據情況巧妙運用。



◀當場使用俯地挺身方式。
◀利用背部將對手彈到空中。

甘美飛跳上擊

↓↓+C

利用交互蹲跳，攻擊上方的對手，還有這種技法有相當大的攻擊範圍。



◀從正下方攻擊飛跳的對手。



▲重點是要掌握著地位置，並使出技法。

誘惑地震爆裂

↓↘→+B

利用俯地挺身引起地震進行攻擊，這時能使周圍的對手倒下。



◀快速進行俯地挺身方式。



▲利用俯地挺身引起地震，並攻擊周圍的敵人。

誘惑發汗攻擊

↓\ → + C

利用蹲跳方式流汗，其後再使用汗水攻擊周圍的敵人。這種技法雖然不是魔法，不過卻會消耗MP，還有也無法造成重創。



汗! ◀利用蹲跳方式流汗!



◀利用汗水攻擊周圍的敵人。

魅惑高速腎擊

在空中 ↓ ↓ Bor C

從空中急速下降，並利用臀部進行攻擊的技法。這時能從空中展開奇襲攻擊，不過使用時會出現破綻，一定要特別注意。



◀在空中以奇特的姿勢降落……。



◀利用臀部攻擊的忍辱技。

情熱巨音攻擊

↓\ → + Z

向後仰並發出巨大的聲音，這時所產生的音波能夠重創對手，並陷入昏厥狀態，所以在戰鬥中一定要善加利用這種魔法。



◀吸入大量的空氣，其後……。



◀發出能使對手昏厥的音波。

情熱巨音攻擊的盲點

情熱巨音攻擊能夠使對手陷入昏厥狀態，不過必須要注意使用時機。

如果對手已經陷入昏厥狀態，這時只要使用這種魔法，就會使對手再度回復，而造成反效果。

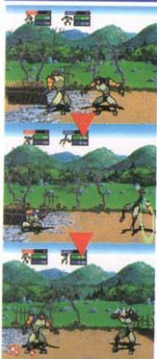


◀能夠使對手昏厥的技法。



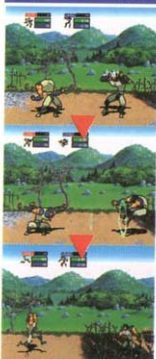
▶不過只限一般的情況。

一般時使用



◀對沒有氣絕的敵人使用這種技法，就會陷入昏厥狀態。

對手昏厥時使用



◀如果是已經昏厥的對手，就會馬上回復。

大地人

從天空墜落的人物

原本是天上人，不過因為被判定為不適合成為天上人的族群，於是就從天空墜落到地上。

由於這樣的緣故，所以就對天上人展開報復行動。除了有特別的能力之外，也能使用各種技法。

◆ABILITY◆



使用這位角色的條件

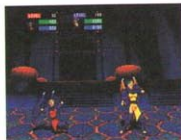
在舞台25、26與大地人戰鬥，只要使舞台過關，其後就能在對戰模式中使用。

大地人的必殺技&魔法一覽表

回轉強踢

↓↘→+ BorC

雙腳面對敵人，並回轉身體在地上前進。這種技法能夠快速攻擊對手的腳部，並造成重創。



▲當場倒下並回轉身體，其後就展開……。



▲回轉身體並向前方突進，這時可攻擊對手的腳部。

回轉強踢（空中）

在空中↓↘→+ BorC

在空中回轉身體，並利用雙腳踢擊對手的技法。此外能夠成為空中的奇襲技，一定要善加利用。

迴旋強襲暴風

↓↓+ BorC

張開雙翼並回轉上昇的技法。由於有很廣的攻擊範圍，並能命中數次，所以是相當有效的反擊技。

幻影突進

→→→→

伴隨著殘像，並進行突進的技法。這種技法就有如是一般撞擊，不過能夠同時攻擊多位敵人。



◀只要在空中就可發揮威力。



◀命中時，也能捲起對手上昇。



◀能夠踢散對手並不斷前進。

威力噴射突進

在空中→→→→

空中突進。在突進中也具有攻擊威力，所以能夠利用移動攻擊的方式，一舉重創對手。



▲攻擊並漂浮在空中時，就輸入指令。



▲除了能夠變換著地位置，也能進行攻擊。

腳尖爆擊

↘↓+C

利用腳尖踩踏敵人的屈辱技。由於技法的動作較慢，所以要在對手倒下之後再進行攻擊。



▲能用單腳出擊，並利用腳尖順利命中。



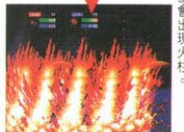
▲利用腳尖踩踏。威力不強，實用性也不高。

超強火柱

↓↓+Z

輸入指令之後，就在頭上儲存魔力。如果再按1次Z鈕，在自己的周圍就會產生許多火柱。

根據儲存的時間，會出現不同的攻擊範圍，這時如果沒有按Z鈕，就會出現用完所有MP最大的火柱。



▲儲存魔力之後，周圍會出現火柱。



▲根據儲存的魔力，有不同的攻擊範圍。

雷電爆破

↓↑+Z

在頭上產生雷電之後，就對前方進行攻擊的魔法。由於能夠攻擊相同線上所有的敵人，所以也能從遠距離進行攻擊。

還有在魔法的使用方式上，也能攻擊頭上的敵人，一定要靈活運用。



▲產生雷電之後，就對前方發射，能夠攻擊相同線上所有的敵人。



▲也能夠攻擊上方，所以是相當有效的對空技。

大地神

大地人強力版造型

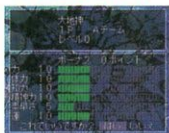


由大地人變換而成的姿態。雖然有巨大的身軀，不過仍能快速移動，而且能在

空中自由飛行。

不僅有強大的攻擊力，而且許多技法能夠一舉將對手埋葬，所以在對戰中一定要特別注意。

◆ABILITY◆



使用這位角色的條件

在舞台24與大地人戰鬥，並使舞台過關，就能在對戰模式中使用了。

大地神的必殺技&魔法一覽表

飛翔空牙

↓↓+C

一舉飛向空中，其後並能自由移動，在著地或是遭到對手攻擊之前，都能夠持續飛行，所以也能成為相當有效的移動技。

完全卸下

同時按B、C

在自己周圍出現半球形的防護罩，這樣將能使對手無法接近。還有只要對手碰觸防護罩，就會被彈到後方，這時可繼續追擊。

絕對零度

→↓↓+AorBorC

將尾巴插入地面，其後可在任何地方伸出。還有向地面伸出尾巴時，就會產生冰雪原野，並使對手凍結，一定要靈活運用。



↑昇之後能夠自由飛行。



出現防護罩並彈開對手。



利用冰雪原野凍結對手。

充電完了

一直按住C鈕

所消耗的MP，會當場逐漸回復。使用技法時，因為是無防備狀態，所以要先確實掌握情況。



▲如果使用這種技法，就可逐漸回復失去的MP。



▲MP完全回復或放開鈕，就可中止技法。

斬空壓力

↓↘→+BorC

高速向前方突進，其後並進行身體撞擊的技法。由於身軀巨大，所以有相當廣的攻擊範圍。



▲伴隨著殘像，並向前方突進移動。



▲然後進行撞擊。也能在空中使用這種技法。

衝擊降下

在空中↓↓+BorC

朝地面急速下降，並用雙手襲擊敵人的技法。還有在著地時會引起地震，並使畫面內的對手倒下。

不過使用這種技法時，如果遭到對手防禦，而且沒有倒下，就不會受到任何的創擊。



▲碰觸地面時，就會發生地震。



▲從空中利用雙手快速出擊。

死刑宣告

浮遊中C→C（發射）

輸入指令之後，就會開始儲存魔力。這時如果按C鈕，或是儲存一定的時間之後，就會朝地面發射氣彈。當氣彈碰觸地面，就會產生半球形的爆炸，並使周圍的敵人受創。



▲儲存魔力並發出氣彈攻擊地面，這時就會爆炸使敵人受創。



▲如果儲存魔力的時間較短，就不會出現很大的爆炸範圍。



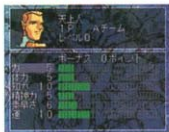
天上人

往在天空的最強戰士

住在天上的戰士，與大地人不同，因為是完美的戰士，所以實力在大地人之上。

。雖然必殺技的數量不多，不過都有極高的實用性，可在戰鬥中一舉出擊。唯一的缺點，就是無法使用魔法進行攻擊。

◆ABILITY◆



使用這位角色的條件

如果在舞台29與天上人戰鬥，並使舞台過關，就能在對戰模式中使用。

天上人的必殺技&魔法一覽表

超天使迴旋

↓↘→+ BorC

持劍並回轉向前方移動。如果按C鈕時，還能夠延長移動距離，並增加攻擊次數，另外這種技法也能成為奇襲攻擊。

超天使迴旋(空中)

在空中↓↘→+ BorC

在空中調整姿勢，並回轉過頭頂進行攻擊。在空中攻擊命中之後，如果輸入這個指令，就能追加攻擊並移動。

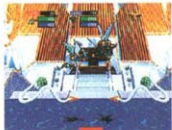
超天使陽動

同時按B、C

回避對手並繞到對手背後的移動技，這時除了能夠避開對手的攻擊，也能到背後掌握優勢，所以是相當有效的技法。



◀能夠縮短敵我距離並進行攻擊。



◀改變姿勢，並在空中進行移動攻擊。



◀逃到深處的線，並再回來的方式。



超天使陽動（空中）

在空中同時按 B、C

與地上的情形相同，能夠在空中回避對手的攻擊，並繞到背後，所以能在緊急回避時使用。



▲在空中如果對手攻擊而來時，就輸入指令。



▲不會造成創擊，並可順利繞到對手背後。

超天使龍捲

↓↓+BorC

在自己的周圍產生龍捲風，並將對手帶到高處，由於對垂直方向具有攻擊威力，所以能成為對空攻擊。



▲自己在飛起的同时，就會產生龍捲風進行攻擊。



▲巨大的龍捲風，會將對手捲到高處。

超天使亞特蘭大攻擊

↓↑+BorC

開始時的指令是進行跳躍，其後如再按B或是C鈕，就會揮劍並急速下降。當然下降中具有攻擊威力，所以能夠從頭上重創敵人，還有這種技法也能成為奇襲技，只要巧妙運用，就可一舉重創對手。



◀進行跳躍，並急速下降攻擊。



◀也能夠改變開始攻擊的位置。



超天使快速突進

在空中→→

也就是「空中突進」，所以只要角色在空中，就可隨時使用。如果從2段跳躍連結這種技法，就不用擔心在著地時受到攻擊，一定要靈活運用。



◀這種技法沒有攻擊威力，只是單純的移動技。



◀飛到空中並能威嚇對手，所以是戰鬥時的重要技巧。

天上神

天上人原本的造型

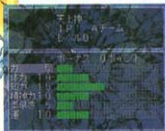


最大特色就是有半透明的身軀。還有從美麗的外型，也能展開“完美無缺”的

攻擊威力。

由於必殺技、魔法與大地神相同，所以大地神，天上神對其他角色而言，只能以「威脅」來形容。

◆ABILITY◆



使用這位角色的條件

在舞台29與天上神戰鬥，並使舞台過關，就可在對戰模式使用。

天上神的必殺技&魔法一覽表

祝福

↓↓+C

創造

同時按B、C

加護

→↓\、AorBorC

能夠一舉飛向空中，其後並能自由移動。在著地或是遭到對手攻擊之前，能夠持續飛行，所以也能成為相當有效的移動技。

會使用大量的MP，不過也會發生大爆炸。由於畫面全體都在爆炸範圍內，所以即使是其它線上的敵人，也會受到創傷。

能夠在任何地方伸出自己的尾巴，還有當地面出現尾巴時，就會產生冰雪原野並將對手凍結，所以要根據情況靈活運用。



一舉飛到空中並進行浮遊。



暫時儲存力量之後，就會發生大爆炸。



能夠突然攻擊遠處的敵人。



祈願

一直按住C鈕

所消耗的MP逐漸回復。使用技法時，因為是無防備狀態。所以一定要先確實掌握情況。



▲當角色集結光線時，就表示正在進行回復。



▲MP完全回復或放開C鈕，就可中止技法。

輪迴

↓↘→+BorC

會向前方高速突進，並運行身體撞擊。由於全身都具有攻擊威力，應該能順利命中對手。



▲發生殘像並快速向前方突進移動。



▲命中時對手就會飛走。如果遭到防禦也很難反擊。

降臨

在空中↓↓+BorC

會朝地面急速下降，並會利用雙手攻擊對手。其後如果遭到回避並降落地面，就會發生地震，這時能使畫面中所有的敵人倒下。不過如果對手進行防禦，就能回避地震的攻擊，而且也不會倒下。



▲從空中出擊，但浮遊時無法使用。



▲發生地震攻擊所有的敵人。

審判

浮遊中C→C(發射)

儲存魔力，在一定的時間或是按C鈕，儲存的魔力就會成為爆彈並掉落地面。當掉落地面時，就會造成半球形的爆炸，並使周圍的敵人受創(包括其它線上的敵人)。



▲當爆彈落地時，就會發生爆炸重創敵人。



▲只要能夠不斷儲存魔力，就可發動強大的攻擊威力。

不死獨臂戰士

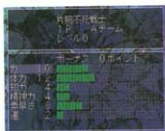
另一位不死英雄!?



由憎恨魂魄而復活的戰士。他與不死英雄戰士相同，都是持有「魂魄之劍」，

並能使用強力的技法。在能力方面與不死英雄戰士差不多，不過不死獨臂戰士無法突進移動。當然即使失去單手，也不會影響攻擊威力。

◆ABILITY◆



使用這位角色的條件

在舞台 8 與不死獨臂戰士戰鬥，並使舞台過關，就能在對戰模式中使用。

不死獨臂戰士的必殺技 & 魔法一覽表

強力火柱

↓↘→+ BorC

回轉劍並向前方出擊，其後並產生火柱的技法。這時火柱會不斷前進，並打倒所有敵人。

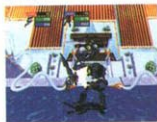


◀出現強力火柱向
前方出擊。

死亡腳踢

→→+同時按B・C

向前方飛跳，並使用膝踢進行攻擊。當命中對手時，能夠在空中繼續使用膝踢追擊。



◀利用膝踢使對手
浮起上昇。

高速迴旋劍

↓↑+ BorC

揮劍並使周圍敵人彈走的技法。所以只要遭到敵人包圍時，就要馬上使用並解除危機。



◀能夠將對手彈向
遠方。

虐殺爆裂

←↓→↑+同時按B・C

發生大爆炸，並使所有的敵人受創。雖然使用技法時會耗費許多時間，不過能夠發揮強大攻擊威力。



▲儲存魔力時是無防備狀態。



▲發生大爆炸重創對手。

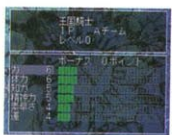
王國騎士

指揮一般兵的中隊長!?

誓死效忠王國，在騎士團中是率領一般士兵的中隊長。所以在攻守方面，都有相當高的實力，除此之外也能夠使用魔法。

雖然王國騎士只是屬於中堅管理階層，不過戰鬥中還是要保持高度警戒。

◆ABILITY◆



使用這位角色的條件
在舞台1與王國騎士戰鬥，並使舞台過關，就能在對戰模式中使用。



王國騎士的必殺技 & 魔法一覽表

大旋風攻擊
↓↘→+BorC

迴旋終結技
→↓↘+BorC

倒旋巨斧反擊
↘+C

像陀螺一般回轉前進。雖然有相當廣的攻擊範圍，不過使用時會出現破綻，並遭到對手攻擊。

舉起斧頭並回轉上昇的技法，而且對前方有相當大的攻擊範圍。這時能成為對空或對地攻擊。

如果沒接近對手，就無法確實命中，而且使用時會出現破綻。不過這種技法也是相當有效的羞辱技。



◀ 向前方移動並進行攻擊。



◀ 對空、對地都可發揮威力。



◀ 也能夠成為對空攻擊。

超級雷電爆擊
↓↑+Z

在頭上出現閃電，並朝前方使用雷電攻擊的魔法。只要是相同線上的敵人，都會馬上受創。



▲ 這時能夠攻擊上方。



▲ 有相當長的射程距離。



王國破壞僧

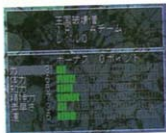
擅長戰鬥的僧侶

能夠使用回復魔法的王國僧侶。由於在攻擊時極具破壞力，所以就被稱為了

「破壞僧」。

王國破壞僧主要是使用治愈魔法，如果遭遇時，最好是能優先打倒，否則將會拉長戰鬥的時間。

◆ABILITY◆



使用這位角色的條件

在舞台15等與王國破壞僧進行戰鬥，並使舞台過關，就可順利使用。

王國破壞僧的必殺技 & 魔法一覽表

威力強擊

↓↘→+BorC

向前方突進，並毆打敵人的移動系必殺技。只要能順利命中，就可連續攻擊3次，這時能夠一舉重創敵人。



◀能夠快速接近敵人，一定要靈活運用。

回復魔法

↓↑+Z

如果輸入指令，地面就會出現粉紅色的圓形區域，還有在區域內的角色，能夠回復HP。不過也能回復對手的HP。



◀無論是敵人或是同伴，都可回復HP。

威力防護壁

↓↓+Z

如果輸入指令，就會在自己的周圍形成防護罩，並且使敵人無法靠近。還有防護罩範圍內的敵人，也會馬上彈開。



◀能夠在危急時進行防禦。

王國魔導士

暗中支配王國的魔導士

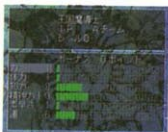
暗中支配王國的魔法師。雖然一般攻擊的威力不強，不過能夠利用魔法一舉出擊，還有戰鬥中無法進行防禦，這時就要善加利用突進

方式，以及使用念力移動一定距離巧妙回避。必須要加以熟悉此技巧才是。

◆ABILITY◆

使用這位角色的條件

在舞台2 與王國魔導士進行戰鬥，並使舞台過關，就可對戰模式中使用。

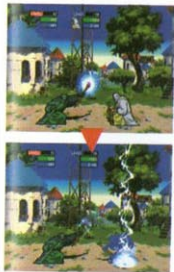


王國魔導士的必殺技 & 魔法一覽表

極樂雷電

一直按住C鈕

在畫面出現雷電，並向前方移動。這時如果按C鈕，也能夠增加雷電的移動距離。由於會出現破綻，一定要注意使用時機。



◀能夠攻擊空中或是遠處的對手。

根性火焰

連按B鈕

能夠同時發射多個火球，還有火球只要飛行一定的距離就會消失。這種魔法雖有相當廣的攻擊距離，不過使用時會出現破綻。



◀連續發射火球攻擊。

冰雪爆發210

→↑+A or B or C

這種魔法會在前方較遠的位置出現冰雪。還有根據所使用的按鈕，也能改變位置。如果順利命中，敵人就會凍結一定的時間。



◀B與C會改變冰雪的出現位置。

對戰時的重點建議

由於對戰的將會出現實力的差異，所以在此將為各位介紹“彌補”的方式。

◆對角色進行各種設定



根據所使用的角色，會出現不同的實力。所以在遊戲中，有些角色的能力就有如是「惡鬼」一般，不過也會有「完全無法使用」的情

形，當然如果想要彌補角色之間的實力差距，就必須要進行各種設定，這樣即使不是最佳組合，也能在戰行中有效出擊。



◀如果想要確實進行對戰……

等級主要是代表角色總合的威力。所以只要能調整等級，就能使角色的實力達到相同準標，還有如果是等級 5 ~ 10 左右的差距，應該

就能有效調查實力。不過因為天上神與骷髏兵的實力差距過大，這時即使調整等級，也不可能相同的威力。



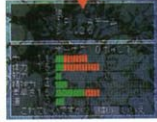
◀相同等級將會陷入苦戰。



◀最好是能調整彼此的等級。



◀如果調整彼此的等級……



◀也有變更能力的方法。

以多人對抗強敵

如果沒有調整等級並進行戰鬥時，也能夠利用人數的多寡進行對戰。例如面對威力強大的角色，能夠由數位威力較差的角色組成隊伍

，並以集團出擊。這種方式就不需要調整等級。

不過如果彼此的實力相差太多時，除了人數之外，也需要再調整等級。



◀不是利用等級，而是以數量取勝。



◀敵人增加數目也不用害怕了。



◀對於威力不強的角色……



◀就能設定為不同的等級。

連係&連續技篇



在此將為各位介紹角色所使用的連係技與連續技。至於連結的方式，以及攻擊的技法，必須要確實理解，這樣才能隨機運用，並發揮最大威力。

ハーン・サムエル

雖然攻擊力頗高，然而連續技卻相對地減少，故必須細細磨練出強力連係技。

連續技

面對一位敵人時，最好是使用具有攻擊距離的快劍基本連係技（下段弱攻擊×

3→前下方強攻擊）。不過如果是在混戰中，就利用ハーン特殊技空中用強力連係技。還有著地時會出現破綻，要特別注意。



◀使用韓爆發擊時是無敵狀態。

基本連係技



▲使用前下方強攻擊的同時，就輸入韓處殺的指令。

連續技

雖然使用的難度較高，但ハーン連續技都具有強大攻擊威力。所以在混戰中就

使用韓特殊技，其後如果再使用弱的韓極限技，就不會在著地時出現破綻。還有上方的連係技也能一併使出。以下是基本連係技。



◀以韓極限技連結其它技法。

使用韓終結技的基本連續技



▲輸入下段攻擊之後，就讓方向鈕保持中央。

▲再度按方向鈕的下方，其後按C鈕。

▲這時就能夠抵消下段攻擊…。

▲連結韓終極技並發揮連續技的威力。

韓快劍的連續技



▲首先按前方，並再按C鈕進行投擲。

▲其後按C鈕使用韓快劍。

▲抵消第3擊的肘擊，並再……。

▲使用強終結技完成連續技。

ランディ・M・グリーン

如果能夠掌握快速移動的撞擊，就可有效出擊，另外最後要以魔法來取勝。

連係技

在接近戰中雖然能夠使用獄鎖棍，不過使用技法之後容易出現破綻。為了要回

避這樣的缺點，就能在進行獄鎖棍時中途取消，其後再使用空舞旋風棍或防壁旋風棍。當空舞旋風棍命中之後，能再使用頭蓋三連棍。



連續使用下段弱攻擊重創對手。

基本連係技



▲取消第2～3發的獄鎖棍。使用防壁旋風棍制止對手的反擊。

連續技

與連係技相同，獄鎖棍也是使用連續技的重點。當以弱攻擊命中對手之後，就

使用獄鎖棍，其後就取消第2擊，並再使用空舞旋風棍。還有只要對手漂浮在空中，就可利用突進方式繼續追擊。



▲突進下段強攻擊加連續技。

使用獄鎖棍▶收招後再用旋風棍的基本連續技



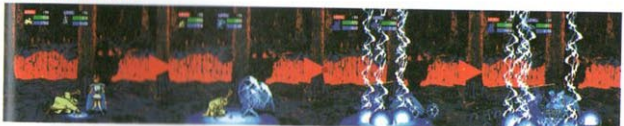
▲在近距離使用弱攻擊。如果命中時……

▲馬上按B鈕，這時會成為獄鎖棍……

▲馬上輸入指令，並取消第2擊。

▲空舞旋風棍。按C鈕可增加命中數。

使用魔法的連續技



▲冰雪原野。不要連結一般技並進行攻擊。

▲對手凍結後就馬上輸入指令。

▲使用雷電爆擊命中無法行動的對手。

▲掌握殘餘的MP與智力進行攻擊。

イブツ・ギンジロウ

ギンジロウ能夠使用各種連續技。特別是雷電掌的連續技，可在戰鬥中發揮強大威力。

連係技

由於能夠快速移動，所以能夠進行各種連係技。這時在突進之後如果使用弱攻

擊突進，就不會出現破綻，其後如再配合幻影破裏劍，將使對手沒有反擊機會。還有在著地的瞬間，能夠使用閃電反轉踢。



◀也能使用前下方的滑踢。

基本連係技



從突進的前下弱攻擊→取消第4擊，幻影破裏拳→最後是閃電反轉踢。

連續技

如果是使用ギンジロウ時，就一定要善加利用雷電掌的多段連續技。所以只要

對手倒下或是漂浮在空中，就要馬上使用雷電掌。

不過如果距離過近，就會碰觸已經感電的對手，一定要特別注意。



◀在畫面一端就連續使用雷電掌。

突進之後的上勾拳—幻影破裏劍



▲首先突進並使用強攻擊命中。

▲這時取消並使用幻影破裏劍。

▲順利命中，就會成為5～6段組合技。

▲著地後就使用閃電反轉踢。

能夠快速出擊的強力連續技



▲以雷電掌命中，對手就會緩慢上升。

▲對手浮起時，就再度使用雷電掌。

▲第2次的雷電掌之後，就使用弱攻擊。

▲前方弱攻擊完成連續技。

ニコレ・ニール

配合防護擊的連續技雖然具有強大威力，不過其連續技缺少變化。

連係技

基本上是從弱攻擊連續使用「好痛」或是「回轉攻擊」。如果是使用「回轉攻

擊」，其後就進行「空中威力光彈」，這樣在下降中就不會受到對手的攻擊，所以玩家一定要根據情況，巧妙使用這種連係技。



◀利用威力光彈掩護破綻。

基本連係技



▲基本上是在空中移動，並從敵人頭上進行攻擊。

連續技

當投擲之後，如果在對手的背後著地，就馬上使用弱攻擊▶下段弱攻擊。其後

如果連續使用下段弱攻擊，並按方向鈕的上方，就可連結「火箭跳躍」。還有對手在畫面的底端時，就可使用「防護罩」。



◀投擲後就進行連續技。

能夠輕鬆出擊的連續技



▲投擲後如在對手的背後著地…。

▲面向對手並使用弱攻擊。

▲下段弱攻擊。連續出擊時就按上方。

▲使用「火箭跳躍」完成連續技。

對手和畫面一端背對時的連續技



▲投擲後沒有在對手的背後著地…。

▲在對手面前著地，並馬上使用防護罩。

▲對手碰觸防護罩時就會彈走。

▲一直等待直到防護罩消失為止。

セレナ・コルセア

利用驚異迴旋所施展的連續技，能夠順利發揮強大威力。所以驚異迴旋將是攻擊的重點。

連係技

使用下段強攻擊的同時，就輸入音速波的指令。這時只要對手防禦下段強攻擊

，就可連續使用音速波發動攻勢。

還有命中之後只要再進行強攻擊，就能有效牽制對手的行動。



◀善加利用下段強攻擊的有效範圍。

基本連係技



▲使用音速波之後就進行強攻擊，對令對手無法接近。

連續技

如果接近對手，並在前方強攻擊的第1擊命中時，如果連按B鈕（不要按方向

鈕），就可順利連結驚異迴旋的攻擊方式。

當驚異迴旋完全命中，並在著地之後，可再使用強攻擊拉開距離。



◀突進之後使用前方強攻擊。

給予創擊的連續技



▲在近距離使用前方強攻擊。

▲第1擊命中的瞬間就連按B鈕。

▲這時就會切換成驚異迴旋。

▲著地之前，都能以驚異迴旋命中對手。

能夠輕鬆出擊的連續技



▲突進之後，使用弱攻擊展開反勢。

▲使用強攻擊。幾乎是在同時出擊…。

▲輸入正義的劍的指令，其後…。

▲如果巧妙出擊，就可使對手昏厥。

不死英雄戰士

連係技

可以使用數次的下段弱攻擊並等對手防禦，其後再以死亡火焰發動攻擊。這種方式因為能夠拉開距離，所以就能再調整態勢。相反地如果距離沒有拉開，就要使用強劍爆擊。

連續技

突進之後所使用的2次弱攻擊，能夠以飛躍死亡撞擊抵消，並使對手漂浮在空中。這時如果順利命中，就能使對手陷入昏厥狀態，還有著地之後，能再使用處殺爆擊一舉重創對手。

連係技



◀弱攻擊遭到防禦之後，就使用死亡火焰。

連續技



◀如果對手的等級不高，就可使之昏厥。

ラインハルト・バルガ

連係技

連續使用2次弱攻擊之後，就以強攻擊抵消，其後就連結黑暗衝擊波或是雙劍強擊的攻擊方式。

還有對手企圖反擊時，也能夠使用幻覺斬切，這樣就能順利發揮威力。

連續技

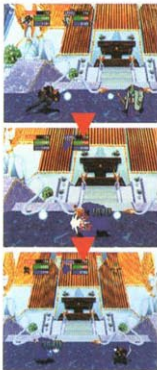
在遠距離輸入強力雷電的指令之後，如果馬上按Z鈕，就能連續攻擊2次。這時只要追擊，並使用幻覺斬切，就可造成重創。所以使用這種連續技時，一定要確實掌握攻擊距離。

連係技



◀對手防禦時，就要注意所採取的行動。

連續技



◀魔法命中的同時，就可進行時空轉換。

スーパーズル

連係技

當蹲下弱攻擊遭到防禦之後，就要連續按鈕拉開距離。如果在弱攻擊的命中距離之外，就連續使用前方弱攻擊，並縮短距離。還有也可使出突然接近，並使用投擲技。

連續技

スーパーズル投擲技順利發揮威力之後，對手將暫時無法移動，這時可以抵消前方C鈕的第1～2擊，並連結驚異回轉。還有要觀察對手掉落的情形，並繼續進行追擊。

連係技



◀如果拉開距離，就使用飛行道具。

連續技



◀投擲技命中之後，就用連續按C鈕來進行攻擊。

P・シルバー

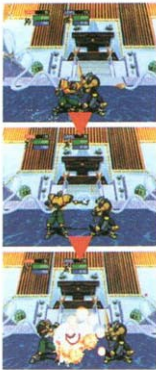
連係技

當突進遭到防禦之後，就使用數次的弱攻擊，並再按C鈕連結強攻擊。由於P・シルバー的一般強攻擊，是使用火砲系，所以能夠拉開彼此的距離。其後可再進行突進。

連續技

如果突進命中時，對手就會浮起，所以這時能夠連續使用弱攻擊。還有在突進時如果巧妙利用前方弱攻擊調整對手漂浮的高度，就能不斷命中，並使對手陷入昏厥狀態。

連續技



◀進行突進時也具有攻擊威力。

連係技



◀對手漂浮的高度，能夠使用突進或弱攻擊進行調整。

G・シルバー

關係技

基本的的能力雖然與P・シルバー相同，不過如果有MP時，就可進行威力更強的攻擊方式。還有如果想要重創敵人，能夠利用突進或空中突進縮短距離，其後再進行撞擊。

連續技

在連續技方面也與P・シルバー相同。不過這時也能使用誘爆的方式。還有只要連續技命中之後，如果有儲存魔力時，就能使用魔法攻擊，這時要注意不可碰觸炸開的火焰。

關係技



◀ 巧妙命中並接近對手。

連續技



◀ 攻擊途中絕不可碰觸命中時的爆裂火焰。

王國士兵、骷髏兵、殭屍、反抗軍

關係技

當使用數次弱攻擊之後，就使用弱攻擊，或是拉開距離使用嘍囉之夢（這是王國士兵的情形。如果是其他角色，也有採同指令的技法）。當然一定要採取奇襲的方式。

連續技

在近距離使用強攻擊命中，其後並再連結嘍囉之夢。不過如果是反抗軍，能夠在站立弱攻擊之後連結強攻擊，其後並再使用反抗軍撞擊，這樣就能重創敵人，一定要善加利用。

關係技



◀ 由於只有一種指令技，一定要乘機使用。

連續技



◀ 抵消時機較難掌握，要特別注意。

王國騎士

連係技

進行數次弱攻擊並令對手防禦之後，就馬上抵消下段攻擊，並以大旋風攻擊一舉重創對手。

還有下段攻擊的最後，如果使用強攻擊，能夠有效發揮威力。

連續技

抵消第一擊的強攻擊，其後如果按C鈕，就可連結迴旋終結技。

還有使用迴旋終結技時，如果不是按B鈕，而是C鈕，就可使對手昇到更高位置，並增加命中次數。

連係技



◀大旋風攻擊如按B，可命中2次，C鈕則是4次。

連續技



◀一定要注意2次強攻擊的使用時機。

獨眼巨人

連係技

使用數次的下段攻擊進行牽制，其後再使用前方弱攻擊接近並連結地面拳擊（巨人下擊）。

至於其它的技法因為會出現破綻，所以接近戰中要慎重使用。

連續技

由於突進中也具有攻擊威力，所以只要連續突進就可成為連續技。還有突進2次以上後，如果使用獨眼雷射（巨人雷射），就能輕易命中18次以上，一定要善加利用。

連係技



◀重點是要從下段弱攻擊連結前方弱攻擊。

連續技



◀可以使用雷射的連續技。在畫面的一端使用也極具威力。

マツチヨ・ゴロー

連係技

能夠從弱攻擊連結前方強攻擊的空中飛踢，這樣就不容易出現破綻。另外當使用這種連係技之後，能夠抵消下段弱攻擊，並再使用猛虎硬爬山。這時也能連續使出弱攻擊牽制對手。

連續技

在數次的弱攻擊之後，抵消下段弱攻擊並使用我流昇龍牙。還有昇龍牙最好是按C鈕出擊。

當弱攻擊命中數次之後（也能遭到防禦），能夠再使用我流鴿子穿林。

連係技



◀不光是附近的敵人，也能重創前方的對手。

連續技



◀抵消下段攻擊的時機要確實掌握。

サンボ・シナム

連係技

使用數次弱攻擊，並連結前方強攻擊的方式，與マツチヨ相同。當然其後所進行的下段弱攻擊，也能抵消並使用疾風正拳突擊。還有必殺技的指令比マツチヨ簡單，所以能夠快速出擊。

連續技

桑波拳・夢之翼的使用速度較慢，所以無法成為連續技。這時能先以弱攻擊命中1~4次，其後再按BC鈕使用背砲。還有背砲也能抵消強攻擊的第1擊，不過時機較難掌握。

連係技



◀使用方式與マツチヨ相同。可進行弱攻擊→背裏砲的方式。

連續技



◀蹲下連按B鈕之後，就同時按BC鈕。

ゴードッツ隊員

連係技

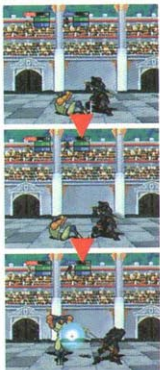
當下段弱攻擊命中數次之後，如果使用誘惑發汗攻擊，對手就會企圖反擊，並被汗水擊中。

如果不想消耗MP時，也能夠使用下段強攻擊重創對手。

連續技

如果下段弱攻擊命中數次之後，就可使用誘惑地震爆裂，這樣能一舉造成重創。ゴードッツ隊員所使用的技法都十分奇特，而且如果是連續出擊，也會成為羞辱技並使對手羞愧（笑）。

連係技



◀ 對手企圖反擊時，就使用誘惑發汗攻擊。

連續技



◀ 下段弱攻擊→誘惑地震爆裂的連續技。

不死獨臂戰士

連係技

數次弱攻擊遭到防禦，並拉開距離時，就使用前方強攻擊。還有如果有足夠的MP，也能夠使用強力火柱。至於強力火柱最好是能使用抵消方式，一定要確實掌握。

連續技

當下段強攻擊命中之後，就抵消並使用死亡腳踢。還有下段強攻擊的第1擊或第2擊都可進行抵消，不過如果距離太遠時，就有可能失誤，這時一定要在接近戰時再一舉出擊。

連係技



◀ 從中間距離也能命中，是相當有效的牽制技。

連續技



◀ 第1擊命中之後，就要馬上抵消。

大地人

連係技

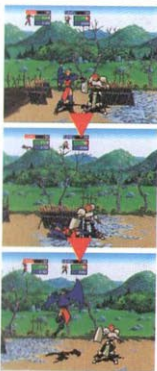
使用弱攻擊並連結回轉強踢，最後使用迴旋強襲暴風向空中逃脫。

這種連係技不僅具有強大威力，而且在逃脫之後，也能再使用空中突進或是迴旋強襲暴風。

連續技

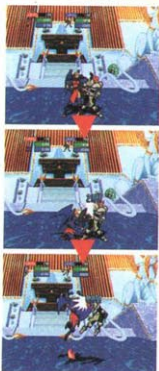
當弱攻擊命中之後，就馬上輸入迴旋強襲暴風的指令，這時在弱攻擊的第2擊命中之後，就可連結必殺技並成為連續技。還有迴旋強襲暴風如果按C鈕，可以增加命中次數。

連係技



◀ 有時最後的迴旋強襲暴風也能順利命中。

連續技



◀ 弱攻擊命中的瞬間就輸入指令。

大地神

連係技

飛翔空牙能夠移動到畫面的最上方，這時可以使用數次的弱攻擊或是死亡宣告。還有如果是在地上戰，能夠使用弱攻擊牽制對手，並再連結絕對零度或殘空壓力的攻擊方式。

連續技

在突進中因為有攻擊威力，所以能夠先使用這種方式重創對手。當命中之後，就馬上使用弱攻擊，還有弱攻擊的第1擊命中時，如果輸入完全却下的指令，就可發揮強大威力。

連係技



◀ 以飛翔空牙浮遊，並使用弱攻擊。

連續技



◀ 弱攻擊的第1擊命中之後，就輸入完全却下的指令。

天上人

連係技

使用超天使迴旋進行撞擊，其後使對手防禦。還有超天使迴旋結束之後，就馬上使用天使陽動繞到對手的背後。這時如果在背後再度使用超天使迴旋，就可一舉造成重創。

連續技

在相當近的距離使用弱攻擊→強攻擊，當使用強攻擊的瞬間，就輸入超天使迴旋的指令。還有使用超天使迴旋之後，因為會使站立的手飛向遠方，這時就要使用超天使龍捲。

連係技



◀能夠引誘對手反擊，並再乘隙出擊。

連續技



◀按住C鈕之後就輸入指令。

天上神

連係技

與大地神相同，能夠在空中浮遊，並再使用弱攻擊等各種技法。還有在地上的連係技，也與大地神差不多。這時能以弱攻擊牽制對手，並再使用加護攻擊對手的腳部達成重創。

連續技

當以加護命中對手並凍結之後，就可再使用弱攻擊。還有除了弱攻擊之外，也能使用前方強攻擊。

如果對手陷入昏厥狀態，能夠馬上使用加護進行追擊，這樣就能順利獲勝。

連係技



◀由於技法與大地神相同，所以能有效發揮威力。

連續技



◀雖是單純的連續技，但具有超強破壞力。

連係技

從強攻擊並不斷使用威嚇，其後就逃到空中，如果順利逃脫，就可使用弱、強攻擊或是槍貝。

還有能夠從強攻擊連結分身術，這時最好是按C鈕進行分身。

連續技

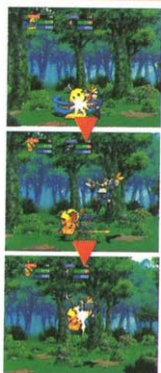
如果按C鈕，就馬上輸入威嚇的指令。這時在強攻擊命中的瞬間，能夠抵消回復的動作，並可連結威嚇。還有只要威嚇順利命中，就要使用強攻擊，並快速著地結束此招。

連係技



◀ 使用分身術時，要注意攻擊距離。

連續技



◀ 雖然威力不強，但有極高的實用性。

飛行獸

連係技

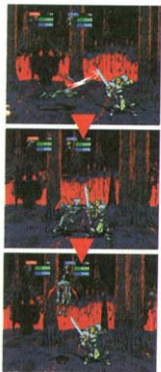
當以音速強波攻擊之後，就馬上使用突進。這時如果使用弱攻擊，就能利用飄浮逃向空中。

在空中能夠再使用弱攻擊，並能配合強尾攻擊一舉重創對手。

連續技

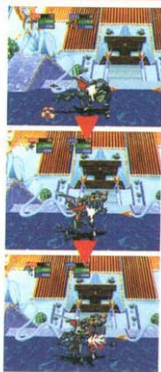
突進時因為具有攻擊威力，所以一定要巧妙利用。還有突進命中之後，就連續使用弱拳。如果弱攻擊命中3、4次，就可再配合強攻擊，所以是能夠簡單出擊的強力連續技。

連係技



◀ 連結音速強波突進移動。

連續技



◀ 突進命中之後，就連續使用弱攻擊重創對手。

確實使用連續技

如果想要確實使用連續技出擊時，就要參考本文的介紹。

◆必須要有較高的「速度」



能力數值的速度，不光只是移動速度，也會影響攻擊時的速度。所以「速度」越高的角色，進行攻擊時不容易出現破綻，而且能夠輕鬆發揮連續技的威力。

還有力量的強弱，也是使用連續技的重要因素。如果力量不高時，就能夠將對手擊向空中，而且命中時對手會馬上倒下。所以在進行戰鬥時，一定要先掌握角色的特性。

我方的速度較快



使用技法的速度，還有在對手站立，調整態勢之前，一定要儘早輸入指令。

對手的速度較快



對手的速度或體力越高，就能在受到攻擊之後馬上調整態勢，這時我方將很難發揮出連續技的威力。



首先要提升「速度」的能力。

◆根據對手的能力或體型將會影響戰鬥方式



根據對手的體型

如果對手的體型越大，我方的攻擊就越容易命中，相反地體型越小時，對手就能順利地回避。

小



中



大



根據能力的變化

如果對手的速度或體力越高，就能夠很快回復姿勢，這時我方將很難發揮連續技的威力。

速度慢



速度快



體力高



技法一覽表篇



在此將為各位介紹，對戰模式中角色所使用的必殺技。由於是以每一位角色個別說明，所以進行對戰之前，就要先確認角色所使用的必殺技才能順利應用。

ハーン・サムウエル (英雄剣ハーン)

韓爆撃

↓\→+ BorC

韓特殊技

弱攻撃命中時連按B鈕

韓終極技

↓↓+ BorC

韓極限技 (弱)

在空中 ↓↓+ B

韓極限技 (強)

在空中 ↓↓+ C

韓快劍

右空中連按B鈕

韓爆役

投擲時不要按C鈕

韓虐殺

投擲時按C鈕

韓火焰彈

↓\→+ Z

ランディ・M・グリーン

燻流棒術・空舞旋同棍

↓↓+ BorC

燻流棒術・防壁旋風棍

↓\→+ B

E-MAX

同時按B、C

燻流棒術・獄鎖棍

弱攻撃命中時按B鈕

燻流空舞術・頭蓋三連踏

↓↑+ BorC (再度按C踩踏)

超魔法火球

↓\→+ Z

ランディ・M・グリーン

超魔法火焰壁

↓↑+ Z

超魔法雷電爆撃

→↓\+ Z

超魔法冰雪原野

↓↓+ Z

超魔法龍捲風

→←↓↑+ Z

超魔法火焰強撃

→↓←→+ Z

イブシ・ギンジロウ

燻流劍術・幻影破裏劍

↓↓+ BorC

燻流空武術・無影連脚

在空中 ↓↓+ B

燻流空武術・閃電反轉踢

在空中 ↓↓+ C

燻流走術・無影瞬走

→→→→

燻流體術・真空身體獨樂

↓\→+ BorC

燻流空舞術・幻影空舞

↓↑+ BorC

燻流空武術・幻影奇襲轉

在空中 →→+ BorC

火遁

↓\→+ Z

雷電掌

←↓→+ Z

イブシ・ギンジロウ

雷遁

↓↑+Z

雷電變化

↓↓+Z

ニコレ・ニール

好痛

↓↘→+C

回轉攻撃

↓↓+BorC

威力光弾

→+連按C鈕

憤怒

同時按B・C

空中威力光弾

在空中↓+連按C

火箭跳躍

↓↑+C

火焰

↓↘→+Z

防護罩

↓↓+Z

治療魔法

↓↑+Z

雷電擊

→↓↘+Z

セレナ・コルセア

普通波

↓↘→+BorC

正義之劍

↓↓+BorC

セレナ・コルセア

驚異踢

在空中↓↓+BorC

反擊女神

同時按B・C

驚異迴旋

在空中連按B

明月劍擊

↓↑+BorC

倒旋踢

↘+C

不死鳥投擲

↓↘→+Z

強捶擊

↓↑+Z

爆冰擊

↓↓+Z

雷射攻擊

→↓↔→+

吹雪攻擊

→↔↓↑+Z

不死英雄戰士

死亡火焰

↓↘→+BorC

飛躍死亡撞擊

→→+同時按B・C

強劍爆擊

↓↑+BorC

虐殺爆擊

↔↓→↑+同時按B・C

カノン・G・グレイ

黑暗力場

同時按B、C

黑暗空中浮遊術

↓↓+C

黑暗魔力回復

一直按住C鈕

黑暗魔法“衝擊之風”

↓↑+Z

黑暗魔法“復仇之雷”

→↓↘+Z

黑暗魔法“怨念之水”

→←↓↑+Z

黑暗魔法“絕望之箭”

浮遊中→←↓↑+Z

ラインハルト・バルガ

黑暗衝擊波

↓↘→BorC

雙劍強擊

↓↓+BorC

幻覺斬切

↓↑+BorC

強力雷電

↓↘→+Z

カティ・サーク

衝擊強波

↓↘→+BorC

極光爆擊

↓↓+BorC

驚異蹀躞

在空中↓↓+BorC

カティ・サーク

無限反擊

同時按B、C

驚異迴旋

在空中連按BorC

連續快擊

↓↑+BorC

倒旋踢

↘+C

皇后火焰

↓↘→+Z

皇后雷電

↓↑+Z

皇后冰凍

↓↓+Z

皇后冰雪光束

→↓←→+Z

皇后吹雪

→←↓↑+Z

デッドアイ・ガッシュ

死亡強撞擊

↓↘→+BorC

快擊組合技

弱攻擊命中時連按B

迴旋快擊

↓↓+BorC

驚異之劍（弱）

↓↓+B

驚異之劍（強）

↓↓+C

大迴旋劍

在空中連按B

デッドアイ・ガッシュ

死亡爆投

接近對手→+C

地獄捶撃

投擲時按C

閃光火焰

↓↘→+Z

スーパースル

飛跳強撃

↓↘→+BorC

驚異回轉

→↓↘+BorC

奇異削切

同時按B、C

H・P・E・S・S

↓↑+AorBorC

天才飛躍

在空中↓+B

世界征服砲

→↓←→+Z

P・シルバー（G・シルバー）

念力拳撃系砲

↓↘→+BorC

肩部撞撃系砲

→↓↘+B

爆裂撞撃系砲

→↓↘+C

反撃飛劍系砲

←↓→+BorC

強腕系砲

↓↑+AorBorC

P・シルバー（G・シルバー）

雷射隕石系砲

↓↑+Z

王國士兵（嘍囉）

嘍囉之夢

←→→+同時按B、C

王國騎士

大旋風攻撃

↓↘→+BorC

迴旋終結技

→↓↘+BorC

倒旋巨斧反撃

↘+C

超級雷電爆撃

↓↑+Z

王國魔導師

極樂雷電

一直按住C鈕

根性火焰

連按B鈕

冰雪爆撃210

↓↑+AorBorC

王國破壞僧

威力強撃

↓↘→+BorC

回復魔法

↓↑+Z

威力防護壁

↓↓+Z

ロボ

亞米茄粒子砲

→↓←→+Z

村神

上昇雷射

在空中→↓←→+Z

骷髏兵

骷髏強擊

←→→+同時按B、C

僵屍

僵屍幸運機會

←→→+同時按B、C

反抗軍

反抗軍撞擊

←→→+同時按B、C

ミド

米德旋風

↓↘→+BorC

米德吸氣

↓↑+C

ローパー

威嚇

→↓↘+BorC

分身術

↓↑+AorBorC

槍貝

↓↘→+BorC

飛行獸

漂浮

↑↑

潛行

在空中↓↓

音速強波

↓↘→+BorC

強尾攻擊

浮遊中→→+BorC

獨眼巨人(巨人)

地震爆擊(巨人地震)

↓↑+BorC

直拳攻擊(巨人強拳)

↓↘→+BorC

地面拳擊(巨人下擊)

↘↙+BorC

獨眼雷射(巨人雷射)

同時按B、C

一般市民

深處線移動

R鈕

前方線移動

L鈕

マッチョ・ゴロー

我流猛虎硬爬山

↓→+B

我流右揣腳

→→+C

我流連環腿

→→+C×2

マッチョ・ゴロー

我流疾風脚

↓↑+BorC

我流昇龍牙

→↓\+BorC

我流鐵山靠

←→→+同時按B、C

我流鴿子穿林

接近對手←\+同時按B、C

我流氣合彈

↓↑+Z

我流波動砲

→↓←→+Z

ゴータッツ隊員

甘美上段強擊

↓↓+B

甘美飛跳上擊

↓↓+C

誘惑地震爆裂

↓\→+B

誘惑發汗攻擊

↓\→+C

魅惑高速臂擊

在空中↓↓+BorC

情熱巨音攻擊

↓\→+Z

サンボ・シナユマ

疾風正拳突擊

↓\→+B

虎殺強蹴踢

↓\→+C

熊殺強蹴踢

↓\→+C×2

必殺國電踢

↓↑+BorC

桑波拳・夢之翼

↓↓+BorC

背砲

同時按B、C

背裏砲

→+同時按B、C

男魂

↓\→+Z

男之道

↓↓+Z

不死獨臂戰士

強力火柱

↓\→+BorC

死亡腳踢

→→+同時按B、C

高速迴旋劍

↓↑+BorC

虐殺爆裂

←↓→↑+同時按B、C

大地人

回轉強踢

↓\→+BorC

迴旋強襲暴風

↓↓+BorC

幻影突進

→→→→

威力噴射突進

在空中→→→→

大地人

腳尖爆擊

\+C

超強火柱

↓↓+Z

雷電爆破

↓↑+Z

大地神

飛翔空牙

↓↓+C

完全却下

同時按B、C

絕對零度（前方的線）

→↓\+A

絕對零度（中央的線）

→↓\+B

絕對零度（深處的線）

→↓\+C

充電完了

一直按住C鈕

斬空壓力

↓\→+BorC

衝擊降下

在空中↓↓+BorC

死刑宣告

浮遊中C→C（發射）

天上人

超天使迴旋

↓\→+BorC

超天使迴旋（空中）

在空中↓\→+BorC

天上人

超天使陽動

同時按B、C

超天使陽動（空中）

在空中同時按B、C

超天使龍捲

↓↓+BorC

超天使亞特蘭大攻擊

↓↑+BorC

超天使快速突進

在空中→→

天上神

祝福

↓↓+C

創造

同時按B、C

加護（前方的線）

→↓\+A

加護（中央的線）

→↓\+B

加護（深處的線）

→↓\+C

祈願

一直按住C鈕

輪迴

↓\→+BorC

降臨

在空中↓↓+護（前方的線）

審判

浮遊中+C C（發射）



秘技篇

在此將為各位介紹本款遊戲的隱藏技。如果對遊戲內容已有深入的了解，就要馬上再參考文中的介紹，相信會給玩家帶來更多的遊戲樂趣。

出現修正功能畫面

在遊戲機能方面，新追加了修正功能的設計，在此將為各位詳細介紹。

出現修正功能的方式

將游標移動到OPTION模式的「修正開關」，並同時按A、C、Y鈕。



◆修正功能的好處

在調整開關中，如果將修正開關設定為「ON」，就能夠使用特殊的指令或是機能。例如可以看到結局，或是在故事模式中，從自己喜歡的舞台開始進行。

除此之外，角色的等級也能成為最高的200，所以只要能善加利用，就能使遊戲順利進行。當然玩家可以根據個人的喜歡，選擇最佳的遊戲方式。



◀ 增加模式，使樂趣倍增。

能夠使用セレナ

即使沒有使故事模式完全過關，也能夠使用セレナ進行遊戲。當然包括了對戰模式。



◀ セレナ。能夠馬上使用。

等級200

當開始進行故事模式時，使用角色的等級，會成為最高的200。



◀ 高等級。能夠馬上成為最高等級。

測試模式

能夠順利看到結局。這時可從7個結局當中進行選擇，所以玩家能夠不斷嚐試體驗。



◀ 能夠再度看到喜歡的結束畫面。

舞台選擇

在故事模式中，能夠從喜歡的舞台進行遊戲，一定要善加利用。



◀ 選擇喜歡的舞台進行遊戲。

45位角色完全登場

即使沒有進行故事模式，也能在對戰模式登場。這時能夠從45位角色當中進行選擇。



◀ 從最初就能使用所有的角色。

顯示業行

在NEXT的部份，會顯示業行得點，則在遊戲中可仔細參考。



◀ 能夠顯示業行得點。

◆業行得點上昇時



跳過事件

能夠強制省略舞台中所發生的事件。還有也能回到先前的事件。

由於在各舞台中都能使用，所以玩家能夠根據情況自由選擇。



▲在遊戲中輸入指令。



▲跳過所有的事件。

跳過事件

指令	跳過的事件	指令	叫回的事件
R + 開始鈕	1 個事件	R + L + 開始鈕	1 個事件
R + A + 開始鈕	2 個事件	R + L + A + 開始鈕	2 個事件
R + B + 開始鈕	3 個事件	R + L + B + 開始鈕	3 個事件
R + C + 開始鈕	4 個事件	R + L + C + 開始鈕	4 個事件

命中

在進行遊戲時如果按暫停，並再按L鈕，這時只要解除暫停，畫面上的角色，就會出現有顏色的方框。還

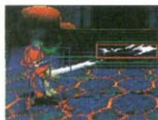
有如果按2次L鈕，就會出現立體的方框。由於這是角色的攻擊或命中範圍，一定要確實掌握。

受創範圍(藍)



▲對手的攻擊命中時，這時如果碰觸時，就會受到創擊。

命中範圍(紅)



▲表示能使對手受創的部份。根據攻擊手段，會有各種類型。

對打範圍(綠)



▲攻擊交集的部份。對於角色而言，可判定如何防禦。

角色體型範圍(灰色)



▲表示角色的體型。由於與攻擊有關，一定要確實掌握。

生命回復

當進行故事模式時，如果按A、B、C鈕，並再按方向鈕的上方，就可回復HP。



▲在按鈕的期間，能夠一直回復體力。如果按方向鈕的下方，HP就會成為0並結束遊戲。

守護者列傳 完全攻略本

尖端出版有限公司・精緻典藏攻略本系列047

負責人：黃鎮隆

發行人：陳希芳

總編輯：陳希芳

製作：尖端出版有限公司／電玩編輯部

電腦排版：楊惠理

行政管理：廖桂華

國際版權：許麗容

行銷：葛麗英

廣告專員：駱英毅

商管：蔡崇業

印務：陳嘉祥

社址：新店市復興路45號4樓

電話：(02)218-1582 (代表線)

FAX：(02)218-2046

總經理：農學股份有限公司(農學社)

地址：新店市寶橋路235巷6弄6號2F

經銷專線：(02)917-8022

印刷：錦龍印刷實業股份有限公司

地址：台北縣新莊市五工五路五號

法律顧問：北辰著作權事務所 蕭雄淋律師

地址：台北市師大路86巷15號1樓

劃撥帳號：05622663

帳戶：尖端出版有限公司

售價：220元

1996年5月初版發行

原書名：ガーディアンヒーローズ必勝攻略法

編著者：FIGHTING-STUDIO

著作權者：©SEGA ENTERPRISES, LTD. 1996

©FUTABASHA

Original edition first published in Japan 1996 by FUTABASHA PUBLISHERS LTD., Tokyo.

Chinese edition first published in 1996 by SHARP POINT PUBLISHING CO, LTD.

本書由日本双葉社授權出版

新聞局登記版台業字第 2680 號

版權所有・侵權必究

ISBN 957-10-0471-5



00220



9 789571 004716

書號：00199847

尖端出版

定價：220元

日本雙葉社獨家授權中文版



守護者列傳
完全攻略本