

N G

namco COMMUNITY MAGAZINE

ナムコ情報満載

●ついに出了 話題のFC

「さんまの名探偵」

●FCファミリーシリーズ第2弾

「ファミリージョッキー」

●たろすけが大活躍

アーケードニューゲーム

「妖怪道中記」



ザ・スペシャル フォトストーリー
スーパーゼビウスの世界

ふんわり強烈

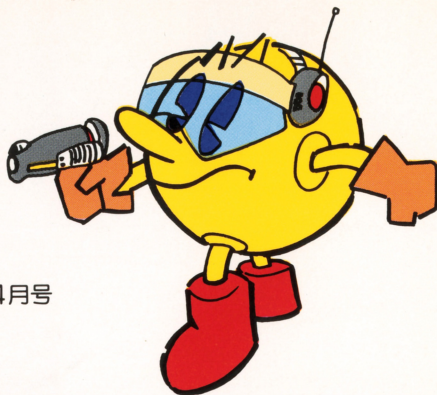
情緒がいっぱい
ハイテクいっぱい
それがナムコです

NG

NAMCO
COMMUNITY
MAGAZINE

No. 6

1987年4月号



C O N T E N T S

飛び出せ! み・ら・い

●今月号は思いっきり、特撮のオンパレード。下の写真もその一つ。まるで本物のソルバルウが飛んでるようですよ。

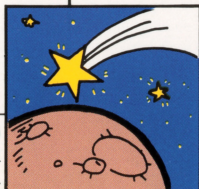


THE SPECIAL

フォトストーリー スーパー ゼビウス

3

●特撮点数ナント計13点。NG特撮班が総力を挙げて取り組んだ企画。内容はソルバルウがソルグラード、ゼオダレイと合体してアンドアジェネシスを倒すまでの序盤戦を描いたものです。



IT'S NEW

FC SOFT さんまの名探偵 6

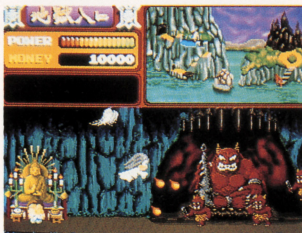


ファミリージョッキー 10



ARCADE

妖怪道中記 11



●「悪さをする子は地獄へ落としてやる！」って神様に言われてしまった主人公のたろすけ。数々の試練がたろすけを待っている。エンマ様の元へ急げ！」

INFORMATION

元気新聞

●いよいよ元気新聞も第6回。今月はちょっと中味を変えています。お休みのコーナーがあるけどとっても楽しいよ!



すぎうら みゆき
杉浦 幸

昭和44年4月5日生。モモクラブから飛び出したフレッシュ・アイドル。フジテレビ系『ヤヌスの鏡』の主演でいちやくトップスターに。新曲『045』が目下ヒット中。初の主演映画『湘南暴走族』(東映系)が4月中旬より公開される。

VOICE OF PLAY

ちょっと前までは、私もファミコンに狂ってたんだけど、最近はあまりやらないの。理由はね、プロダクションの社長さんから、オーディオセット一式もらったもんで、CDのほうに夢中になってしまったってわけ。

自分で言うのもなんだけど、私ってすぐあきる性格だから、CDもいつまでもつかわからないけど……エヘッ、とりあえず今のところは、1度に5本もソフトを買ってきて、寝る間も借して聴いてます。

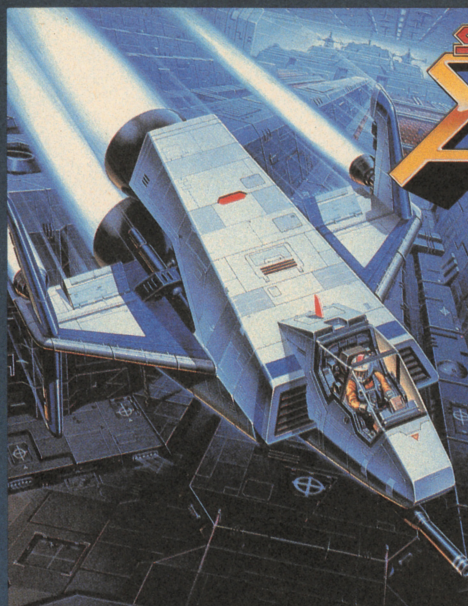
こと遊びに関しては、寝る時間を割いても遊んでしまうタイプなの。番組の撮影やレコーディングで、どんなに遅くなくても、家に帰ると寝ないでダラダラ遊んじゃう。

休日なんて最悪っ! 寝だめしようと誓っても、友達から電話があるとすぐ誘いにのっちゃう、というより、私のほうから積極的に誘ってるのかな……ハハハ。それで仕事場では「あー、ねむい、ねむい」だもんね。これじゃ、スタッフも怒っちゃうよネ!

STAFF Chief Editor 蝦名規功
Editorial Director 北原香里
Editor 手嶋禎之

Editor 杉本郁子
Art Director 勝亦一己
Photographer 塚田康和

THE PHOTO SPECIAL



SUPER X-REVIEW

果てなき大地に
果てなき闘いが
繰り広げられる

人類の歴史が始まって以来
これほど、シ烈で過酷な闘いが
繰り広げられたことはなかった
仇敵の名は“ゼビウス”
彼らの野望は宇宙で最も美しい星
“地球”を手に入れることにある

特撮

スーパーゼビウス ガンプの謎の世界

PHOTO by Y.TUKADA
DIRECTED by OYAJI
SPECIAL THANKS TO

Mr. NITTA
Mr. TAKAHASHI
Mr. SHIMIZU

1

焦燥

地球防衛軍前線基地。パイロットは、まさに
死出の旅立ちの思いを胸に、発進を待っている。
『母なる地球よ、俺はもう二度とこの基地
に戻ってくる事ができないかも知れない。
しかし、人類のため、美しき大地のために俺
は闘わなければならないのだ』



特撮の世界

『スーパーゼビウス』ガンプの謎の
世界観は広く、前作『ゼビウス』に
も負けないほどのものです。

なんとかこの世界観をゲーム以外
の方法で、みなさんにお見せするこ
とはできないものだろうかと思ひ、
この企画を考え出しました。

一口に特撮といっても、スチール
(ムービー)とは違い、動きのないビジ
ュアル写真。ようするに私たちが普
通に言う写真のこと。のそれは未だ
開発途上であり、プラモデル業界な
どで一部行なわれている程度のもの。
そこでNG取材班は独自開発のテク
ニックを用い、スチール特撮に挑
戦してみたのです。

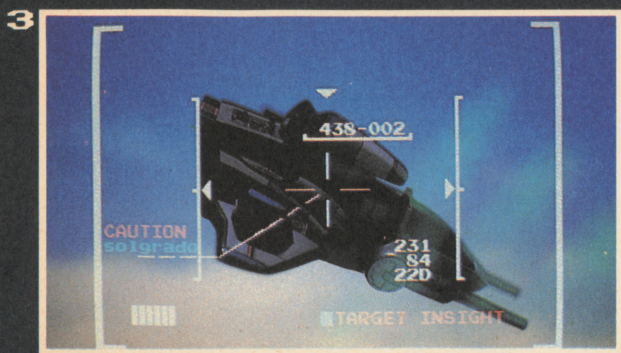
素材はソフビニールで作られた
ソルバルウ他計3機。友軍機ソルグ
ラードを発見し、アンドアジエネシ
スを倒すまでのストーリーをジック
リ楽しんで見てください。

プロローグ

ゼビウス軍との戦いが長期化し、
闘いに疲れを見せ始めた人類には、
あきらめの色さえ漂っていた。
その頃、ゼビウス軍は、パイオコ
ンピューター・ガンプにより、『時空
間のひずみ』を地球上に作り出し、
地球防衛軍をせんめつづの果てに追い
こまうとしていた。

さまざまに続ける地球防衛軍。『時空
間のひずみ』によって、闘えども闘
えども、一度迷いこんだエリアからは
脱出不可能になってしまったのだ。
『もうダメか……。我々には、降伏の
二文字しか残されていないのか』
そんな言葉が出始めたとき、一人
の青年将校が立ちあがった。

『俺にソルバルウを貸してください。
きつと『ひずみ』の謎を解き明かし、
ゼビウス軍に一矢を報いて見せます』



発見

さまよい続けるソルバルウの前に突然、未確認飛行物体接近！「あっ、同胞機ソルグレードだ。それもナ・ナント、敵ゼビウス軍のイリアに捕われているゾ！助け出さなくては……」。



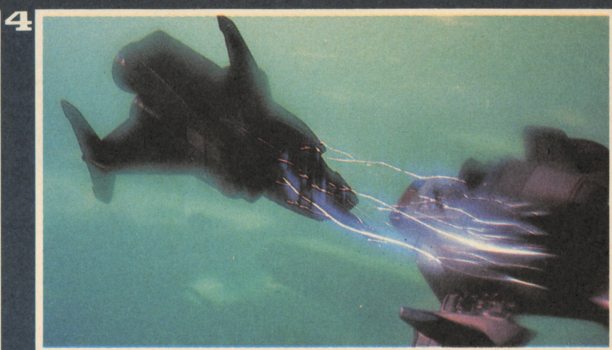
発進

太陽に向かって発進するソルバルウ。パイロットは愛と使命に燃えて飛び立つ。だが、そこには大きなワナが待ち受けていたのである。「時空間のひずみ」——ソルバルウはさまよい続け、絶体絶命の危機に陥った。



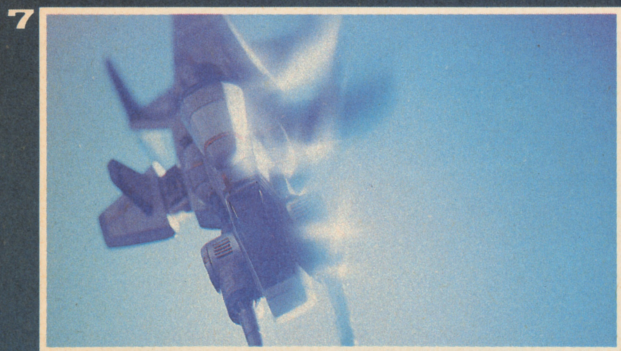
迎撃

バイオコンピューター・ガンブは地球先住民族の手によるものと判明。そして、合体したソルバルウは、ゼビウス軍の空中要塞「アンドアジネス」の位置をチェックした。まずはアンドアを倒すことが使命となった。



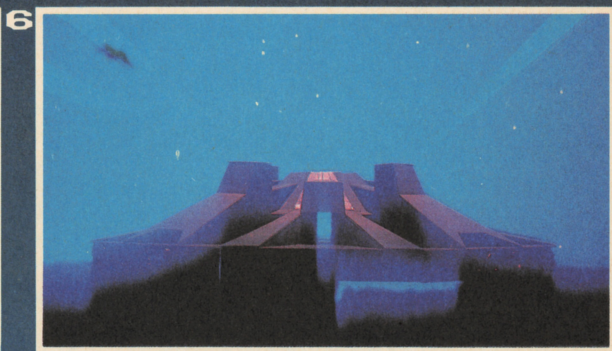
合体

ソルグレードを助け出すと、「時空間のひずみ」の謎が少し分かった。原因は、バイオコンピューター・ガンブだったのだ。「ヨシッ！合体だ。そして、より強力になってガンブに攻めこむぞ！」



危機

3号機ゼオダレイはまだ来ない。ビームパワーゲージも残り少ない。「急いでくれ！ゼオダレイ！」パイロットがこの言葉を言うやいなや、ソルバルウはセン光につつまれた。「ウワーッ！ヤ・ヤラレタ！」



怪光

天空に怪光を発するアンドアジネス。2機合体のソルバルウのビームではビクともしない。「ム、ム、ム。このままでは危ない。3号機ゼオダレイの助けを借りなくては……」パイロットの額に汗が走った……。

OYAJIのどんなもんだい

★オイツ、見てくれたかよ！半端じゃネーだろ。ものごとやる時は、これくらい入れこまなくっちゃーな。(でも時間の都合で、ちょっとモノ足りない点があるのも事実。その点はカンベンしてくれ)そこで、今回の特撮テクニックの一部をもったいないけど、教えちゃうことにするぜ。

まず、基本だが、これはカメラの多重露光ってテクニックをふんだんに使ってた。そして、背景の空は白の亚克力板にスライド

を投影したもの。まっ、ほとんどこれが全てってワケだ。あとは、これにほんのチョットした色づけをしたぐらいなんだ。でもな、ほんのチョットって言ったって、これが問題なんだ。これがクリエイター・ナムコの生命だからよ。

少しだけ紹介すると、スピード感を出すために、カメラのレンズにグリセリンを塗ったり、レーザービームを使うのに黒ケント紙を切って、後ろから光を当てて撮ったりとかがそれなんだ。

THE PHOTO SPECIAL



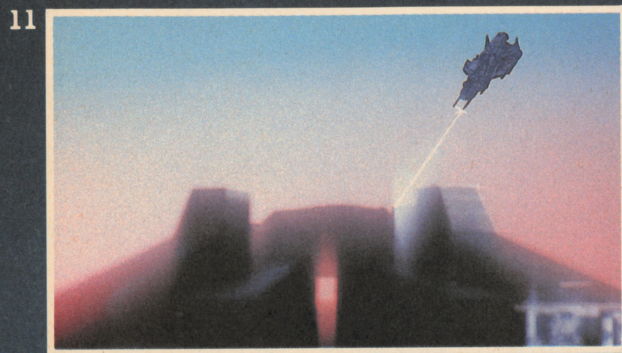
希望

アンドアジェネシス上空にやっととりついたゼオダレイ。怪光をたくみに交しながらソルバルウに接近。ソルバルウのパイロットの目にはそれが希望の光として映った。「これで地球人類が救われるかも……」



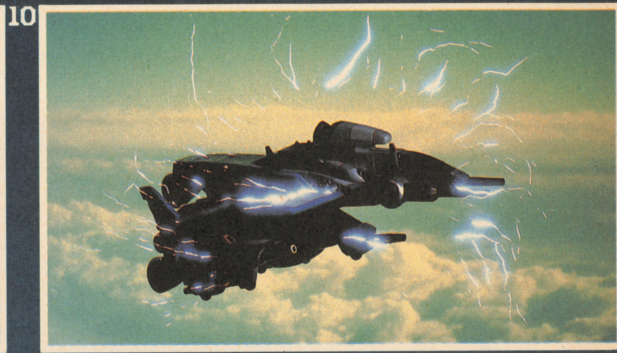
緊急

ゼオダレイ接近。急がなくてはソルバルウが危ない。そして、せっかく手に入れたガンブの謎解明の糸口も空中のモクズと消えてしまう。アンドアジェネシスまであと5分。待っていてくれ……ソルバルウ。



攻撃

「ビームパワー全開！」いよいよアンドアジェネシスとの決戦の時がきた。「この中にも何か秘密が隠されているに違いない。必らずや、それを解き明かしてみせる」ソルバルウのパイロットは力強くビームボタンを押した。



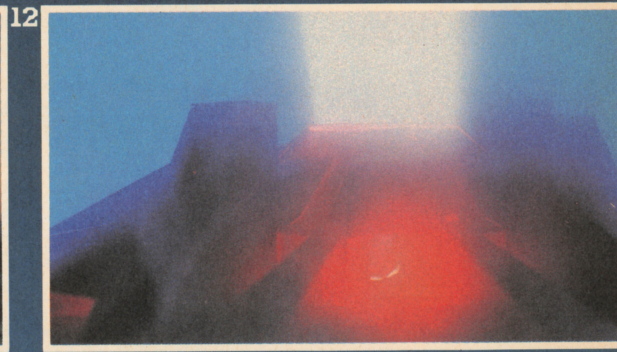
飛翔

さあ、地球人類の夢をのせて、最強フォーメーションに合体だっ！ あたり一面に電磁波が飛び散った。「父よ、母よ、そして兄弟、今こそ我らの希望に灯がともるときだ」パイロットの胸は高なりだした。



明日

夕日を背に浴びて、地球防衛軍前線基地へ向かうソルバルウ。しかし、この闘いはまだまだ続く。「この勝利は、人類に活力を与えたに過ぎない。本当の勝負はこれからなのだ」パイロットはポツリとつぶやいた。



爆発

天空に大きな火柱をあげて、アンドアジェネシスは崩壊した。そして、ソルバルウ一向は内部に潜航し、ガンブの実体の糸口をつかんだ。それは地球人類のあきらめの色が希望の色に変わった瞬間でもあった。

カメラマン・TUKADAのひとりごと

★THE PHOTO SPECIAL——いかがでしたか？ チョットは感動していただけたんじゃないでしょか。なんたって苦労しましたもん。最初はどうかと思いましたが。だって撮影に要した時間が徹夜徹夜の計3日間ですよ。ハンパじゃないですよ。もーオヤジのパワーにはまいてしまいました。正直言って途中であきらめてしまいたい気にもなりましたが。でも撮り上がった時は何とも言えない気分になりましたけどネ。なかでも一番苦労したのが

「空」の色ですよ。たかだか空の色と思うでしょーけど、これが大変なんです。スーパーゼビウスの世界は「白昼」で、それと違って、ビームも使わなければならない——というわけで悩んだんです。詳しいことは言えないけど、ビームはバックの色が暗い方が出やすいですよ。これを両立するまでに、大分時間がかかったというワケ。それと、もう一つは、質感の出し方ですよ。素材のソフトビニールをいかに金属っぽく撮るかというのがポイントでした。

関西お笑い界のゴッドファーザー、
吉本たかゆきの屋敷で事件は起きた！
ここぞとばかりに登場したのは、
あの人気者、名探偵「さんま」。
パートナーにはキミが指名されたぞ！

ナムコットNEWGAME

☆☆☆さんまの名探偵☆☆☆

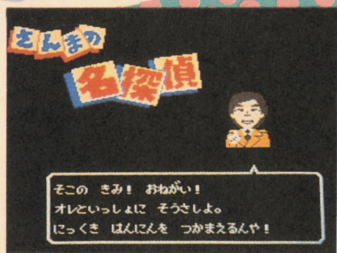


さんまの名探偵

臨時ニュースです！今夜8時ごろ、大阪市の会社社長、吉本高行氏宅で、関西落語界の人気スター、桂文珍さんが、何者かの手によって殺害されました。事件当時、文珍さんは、吉本氏が催したパーティーに出席しており、他にも多数のお笑いスターが同席していたとまっています。犯人はいまだつかまっており、あの名探偵、明石家さんま氏が捜査に乗り出します。



パートナーはキミだ！さあ出発。



たいへんだ！ぶんちんが、殺された〜！

謎は謎をよんでいく! 事件のカギをにぎるのは誰だ?

さんまの名探偵・ストーリー

事件発生

江坂にある明石家さんま探偵事務所に突然ある捜査依頼が舞い込んだ。なんと、関西お笑い界を牛耳る吉本たかゆきの金庫室で、関西落語界の人気スター桂ぶんちゃんが死体となって発見されたのだ! さらに、金庫にあったダイヤモンド「アフリカの星」が盗まれたという...

その日、吉本家では、別荘披露のパーティーが行なわれており、お笑い界のスターたちが大勢出席していた。事件の依頼主はぶんちゃんの婚約者で吉本のひとり娘あやこ。ほな、いくでー。と飛び出したさんまだが、まずは捜査を手伝ってくれる良き相棒が必要だと考えた。

パートナーはキミだ

パートナーは、カンが鋭くねばり強いやつがいい。そして時には苦しく長い捜査も一緒に乗り切ってくれる人...。そこで浮んできたのがキミ。しっかりしているキミのこと、ひょうきん者のさんまの捜査をうまくリードしてくれるよね。

2001年連日報道

世間では、ニュース番組「NG9」が連日事件の報道を続けていた。なにしろテレビの人気者が殺されたのだから、そのさわぎといったら並じやない。さんまが捜査に乗り出したことも有名になってしまったぞ。今になっては引くに引けない。絶対事件を解決しなければ!

まずは依頼主のもとへ

では、まず依頼主のあやこのところへ行ってみよう。どういふ状況で事件が起ったか、聞いてみなくては始まらないと、さんまとキミは、探偵事務所を出て、吉本の屋敷へ向かった。うーん、さすが金持ちは違う。つかい家やなあ...。とため息まじりに家に入ってみると、いたいたあやこさん。会ってみるとなんと、かわいい19歳の乙女であった。おや、さんまが元気になってきたみたいだよ。

あやこに聞く

事件について聞いてみると、パーティーが始まってから3時間ほど過ぎたところで、きよじんがぶんちゃんの死体を発見したのだそうだし、金庫室にあったダイヤモンドが盗まれていたという。ホールから金庫室へは誰でも行けたはずだから犯人はパーティーの出席者の中にいるはずだ、とあやこは語る。そうか、パーティーの出席者か...。いったい何人参加していたのだろうか。

出席者は、のりおにしんすけ、はんしん、きよじん、サブロー、シロー、いくよ、くるよ、それから殺されたぶんちゃん。そしてあやこの合計10名だそう。みんななんだかあやしげ。そして、一人一人のことをあやこに聞いていったが、決定的なことはわからない。でも、不審な行動をしたのが誰かはチェックしておこう。

もう一つ、ここでは大きな収穫があった。現場写真が手に入ったのだ。

現場写真には謎の言葉が

写真を見たさんまは、一瞬胸がつつまった。いったい誰がぶんちゃんをこんなめにあわせたんだ...。怒りがわいてきた。そしてその怒りは捜査への熱意に変わっていった。まずさんまは、ルーベで丹念に写真を調べた。するとどうだ、何か文字が見えるではないか。死のまきわ、ぶんちゃんが必死に血で書いた6文字は、いったい何を意味しているのだろうか? なぜぶんちゃんは金庫室へ行ったのだろうか。金庫室を調べてみると、この家の主たかゆきに会ってみようか。

たかゆきに会う

当日は、パーティーの席にはいなかったたかゆきだが、聞きたいことは山のようにある。まず、屋敷の構造のこと、それからダイヤ・アフリカの星のこと。そして、パーティーの出席者についても何か手掛りが見つかるかもしれないぞ。

たかゆきの予想では、犯人はアフリカの星が目的だったに違いないという。その現場をぶんちゃんに見られて、逆上のあまり殺してしまったのではないだろうか。とにかく次は、金庫室へ行ってみよう。

金庫室へ

こうしてキミとさんまは金庫室へ向かう。さて、これから先はいったいどんなふう展開していくか...。あとはキミにおまかせしよう。健闘を祈る。

主な登場人物

彼らが、主な登場人物だ。他にも謎の人物が出てくるけど、それはゲームをやったのを楽しみ。



▲さんま

君とコンビを組んで大活躍するヒョーキンの名探偵。



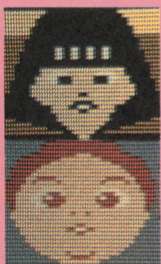
▲あやこ

事件の依頼人。たかゆきの娘でぶんちゃんの婚約者だった。



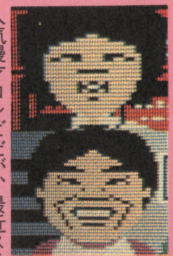
▲たかゆき

関西お笑い界のドンと異名をとるあやこの父。



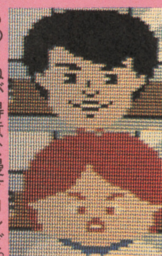
▲いくよ、くるよ

女性の漫才コンビ。くるよはたかゆきを恨んでいた、という話もある...



▲はんしん
きよじん

人気漫才コンビだが、最近スランプ気味だった。



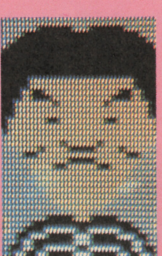
▲サブロー
シロー

ものまねが得意な漫才コンビ。シローはぶんちゃんに恨みを持っていました。



▲やすし

急用でパーティーには欠席だった。



▲しんすけ

金に困っていたが、近々大金が手に入るというって。



▲のりお

最近シローと仲が良い。よからぬウワサもある。

●ゲームの中では殺されてしまった桂文珍さんが、何やらラジオで、この「さんまの名探偵」の話をしているらしいという情報が、一人のナムコファン少年からあったぞ。これはうれしいなあ。全国的に「さんまの名探偵フィーバー」になるといいなあ。

ナムコット NEW GAME

★★★★さんまの名探偵★★★★



〈ゲームセンター〉

捜査のあいまにもゲームセンターによってみよう。ゲームに勝つと事件解決のヒントをくれるよ。

◎テクニク

ゲームセンター「キャロット」のギヤラクシガニの必勝法は：カニを10ヶ打つと青いカプセルが流星が出る。流星をとるとさんまの横の動きが早くなる。カプセルをとるとボスUFOが出る。ボスUFOをやっつけると勝ちだぞ。



なんと、ゲームの中に
またゲームが！

さんま流探偵術の8つのポイント

捜査したい場所へ移動する。まめに動きまわること。時には、思わぬところに誰かがいてヒントを教えてくれるかもしれないよ。



1.)移動



2.)人を呼ぶ

その場にいますと思われる人を呼び出す時に使う。そこに人がいなくても、呼ぶと登場することもあるので念には念を入れてね。でもできるだけあたりをつけてから探すといひよ。

人に会ったら、いろんなことを質問しよう。一にも二にも聞きこみだ。何げないようなことでも手掛りになるから注意してね。聞いた話は覚えておくようにね。



3.)聞く



4.)どつく

手荒なことはいけませんが、時には腕ぶしも必要だ。頭にきたら、いっちょどついたらなんちゃって。

聞きこみの次に重要なのがこれ。とにかく、徹底的に調べよう。手掛りになりそうなものがあつたら、あけたり、おしたり、たたいたり。とっておくのも大切な。



5.)捜査



6.)証拠品

時には、集めた証拠品を人に見せたり渡したりして相手の反応を確認しよう。また行き止まった時にうまく利用すると道が開けることもあるよ。

さんまが自分の考えて行動するんだ。さんまならではの反応が楽しいよ。たいていはあまり役に立たないんだけど、時には思わぬ効果がある…!!



7.)さんま

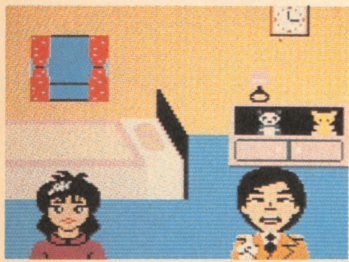


8.)捜査メモ

コンティニュープレイをするためのパスワードが表示される。ただしそのためのメモ帳をどこかで手に入れないといけな。長びく捜査には欠かせないぞ。

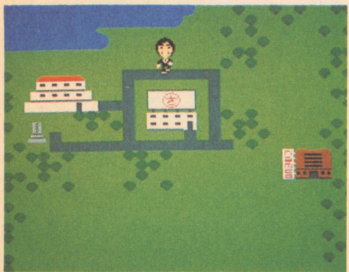
いつでも誰かに出合ったら、 いろんなことを聞きまくれ!!

事件のカギをにぎる人物たちは、いろんなところへ行っている。一人一人訪ねて行って、いろんなことを聞いてごらん。何かヒントがあるはずだ。



新しい場所をみつけたら、どん どん出かけていってみよう!!

初め、マップに示されている場所は、ほんの数ヶ所だけ。これが、聞き込み調査などで新しい場所を知ると、マップにどんどん加えられていく。新しい場所に行ってみよう。



手がかりを求めて
東へ西へと走りまわる名探偵さんま。
その捜査の基本とは…?!



道頓堀

舞台は大阪、

そして東京!

新宿

〈追跡〉



聞き込みの途中で逃げ出すやつがいたら、すぐに追いかけて捕まえよう。道路には、女の子や犬がいて、追跡の邪魔をしてくるので気をつけてね。
★他にもゲームの中にゲームがいっぱい。勝ってヒントを教えてもらう。

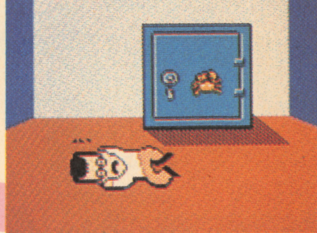
〈さんまの名探偵・うにの体験レポート〉

恥かしながらゲームはへたな私だけど、これは楽しめた。なにしろ登場人物がテレビでおなじみの人たちばかりだから、とっても親しみやすいんだ。それに会話がおもしろいから、ついつい捜査と関係ないやとりまでしてしまう。でも、行きづまると、笑ってばかりもいられない。ウームと頭をかかえちゃった。そんな時はどうしたらいいのかと河野名人に聞いてみると、「何かやり残していることはない?」とのアドバイス。そこで、聞きもらしたことはなかったかな、行き忘れるのところがなかったかな、念えるのに会っていない人がいないかな、と思いついてみた。えへへ、あるもんだね。私の場合、ゲームの中に入っているアクションゲームを途中であきらめちゃってのが悪かったみたい。これに勝つと、ヒントがもらえたり、いいことがあったりするんだって。それに、一回負けても何度も挑戦できるのがうれしいんだ。だから、やる事や行って行くところもなくなっちゃった時なんか、気楽にゲームセンターキャロットへ寄って



小さなことも見逃がさず、徹底的に調べてみよう!!

何か画面に現われたら、徹底的に調べてみよう。見たり、とったり、回わたり、いろいろ挑戦してみてね。カニカーソルを動かせば、好きなところか調べられるよ。



みるというかもよ。とにかく捜査も長くなってくると、どこで何を聞いたか忘れてしまうので、メモの用意をお忘れなくね。
そんなわけで、こんな私でもなんとか半分くらいまでできたぞ。そこでちょっと、このゲームの企画担当者のH氏にインタビュー。
H氏へのインタビュー
◎最初のほう、マニアの少年にはやさしすぎるってことない?
A人によつてはそう思うかもね。基本的に親切設計にしたんだ。できるだけ多くの人に楽しんでもらいたかったからね。
◎会話はとっても楽しいね。H氏はかなりさんちゃんファン?
Aうん、かなりね。ゲームを作るにあたっては、さんまさんの出るテレビ番組をたくさん見たり、関連した本もよく読んだんだ。それで今は、もっとファンになったよ。それに身近に感じるようになった。
◎舞台になつている関西にはかなり詳しいみたいだけど、出身は?
A関西じゃないよ。信州。今回は、地図を見たりして研究したんだ。関西弁は、みんなの知っているレベルで考えたりして、関西出身の友人に聞いたりしたんだ。だからたぶん本格的な関西弁とは少し違つかもし



れないね。
◎登場人物の個性も良く出てるけどこれも研究の成果かな?
Aそうねえ。まだ自分じゃ練習が足りないって気がしてるよ。もっと時間があつたらなー、うんと凝れたのになあ。
◎でも容量は充分だったでしょう。
Aそうだね。メガの512だから、かなりのパワーだよ。このおかげでずっと会話モードが充実したね。
◎ゲームINゲームもじゃない?
Aこれは、技術的には発想はいいだしくはないんだ。でも発想はいいでしょ。今までのアドベンチャーゲームにはなかったもんね。
◎すてきなね。テンポが変わるっていうのが新鮮。
Aうん。全体的にもテンポはいいと思うんだ。ただ行きづまって、そこを打開できないとリズムが変わっちゃうけどね。でもこれが逆におもしろさだからね。解き方は教えてあげないよ。
◎うーん、自力で解いていくしかないの。厳しいなあ。でもNG次号が出るまでには、なんとか犯人をつきとめるぞー。そして、もしH氏のお許しが出たら、NG読者のために、特別まる秘アドバイスをしようと思ってるのでお楽しみに。それまでみんながんばってね。





ナムコットNEWGAME

★ファミリージョッキー★

ファミリー競馬が はじまるぞ!



いよいよ本日のメインレース“ナムコカップ”が行なわれようとしております。すでに観客は熱い興奮につつまれ緊張感がヒシヒシと伝わってまいります。ファンファーレが高らかに鳴りひびき——さあ、ゲートが開いて、各馬いっせいにスタートです。



ナムコットに新登場の「ファミリージョッキー」は、サラブレッドたちの熱い戦いを再現した、本格的な競馬ゲームだよ。遊び方は基本的に2つ。まずはキミが愛馬に乗ってレースに出場する方法。もうひとつは、観客として、馬券を買って予想を楽しむ方法。どちらも、本物の興奮が味わえる。家族そろって遊んでみないかい。

ファミリージョッキー S子の感想

あー、楽しかった。実は私、馬ってとっても好きなの。グリーンにはえるサラブレッドって、雄たく美しいんだもの。本来、競馬っていうのは、さわやかなスポーツだと思うわ。それが、かけ事の対象としてのイメージが強いのは悪い大人の責任よね。みんなは大人のまねをしないでね。6人も遊べるこのゲーム、ぜひ友だちやお家の方と楽しんでみて。〈おまけ・うにの一言〉

イギリスでは紳士のスポーツとして親しまれている乗馬、その延長線上に競馬があるんだよね。そのうち、一度本物の馬に乗ってみたいなあ。



馬の6つの能力とは

- ① スピード/最高速度です。長い直線コースになると、スピードのある馬はとっても有利だよ。
- ② スタミナ/スタミナの多い馬は、ムチを入れても体力の減りが少ない。長距離レースなどで効果が現れるよ。
- ③ ガッツ/他の馬や障害物にぶつかった場合、ガッツが高いほど減る体力が少なくてすむよ。
- ④ ジャンプ/ジャンプ力のある馬は、障害などを跳び越えるときにはとっても有利。
- ⑤ ターボ/ターボの高い馬ほど、ムチを1回いわたときにあがるスピードが大きいですよ。だからムチの回数も少なくてすむよ。
- ⑥ タイプ/タイプが高いと、ゲートや雨天などの悪条件のレースでも、能力をフルに発揮することができるんだ。

1 まず自分の馬を選ぼう
馬の能力は、スピード、スタミナ、など6つの要素からできている。作戦にあわせて、好きな馬を選ぼう。

2 レース内容をつかめ
各レースの前に、レース名とレースの条件などが表示される。これをもとに作戦をたててね。

3 出走表で敵をマーク
レース表示の後に表示される出走表。出走馬と、そのレース予想が表示されるので強そうな敵をマーク。

1 まず馬券を買おう
始めに出てくる出走表で予想をしよう。馬券は1位と2位を予想する連勝複式というやり方で買うんだ。1人3枚まで買うことができるよ。

2 払い戻しはいくらかな?
レース終了後、オッズ(倍率)によって配当金がもらえるよ。さて、予想は当たったかな?

● レースのやり方
1位から3位までに入れば賞金獲得。また、4位以内に入らないと、次のレースに進むことができないぞ。また、レコードタイムをぬくと、ボーナス賞がもらえるよ。

レースは全部で16ある。めざすは栄光の天皇賞。ただ、このレースに出るためには、常に上位でレースを乗り切り多くの賞金を獲得しておかなくてはならないぞ。

● ファミリーゲーム
ファミリーゲームモードは、「レース+レースの予想」の二重獲得。馬券を買って、配当金で自分の持ち分を増やしてね。持ち分がゼロになるとゲームオーバー。誰が一番多く配当金を獲得することができるか、というゲームだよ。キミは本命ねらいかな、それとも大穴ねらいかな?

● 遊び方を選ぼう
まず、1人用か2人用かを選んでね。次にレースだけで遊ぶのか、それともレースと観戦を両方楽しめるファミリーモードで遊ぶのかを決めよう。レースに出られるのは2人まで、観戦するのは4人までだから、最高6人までがいっしょにプレイできるよ。

● キミの推理でスバリの中!!
ゴールインすると、成績が発表されキミが何位かを表示してくれる。賞金は獲得できたかな?

● ファミリーゲーム
ファミリーゲームモードは、「レース+レースの予想」の二重獲得。馬券を買って、配当金で自分の持ち分を増やしてね。持ち分がゼロになるとゲームオーバー。誰が一番多く配当金を獲得することができるか、というゲームだよ。キミは本命ねらいかな、それとも大穴ねらいかな?

<p>◀「出走表」馬の6つの能力が表示されている。キミの作戦ではどの馬が有利?</p>	<p>◀「出走馬の予想表」○が本命、○が対抗、▲が穴馬だよ。</p>	<p>◀「成績表」6位までの順位と、タイムレコード、賞金額などが表示される。</p>
<p>◀「ワワーアップ・マーク」Tはターボ、Splはスピードがアップする。</p>	<p>◀「障害物レース」転倒、落馬してしまうと、失格となる。ジャンプの問題だ。</p>	<p>◀「場荒れ」コースの内側は、場荒れといって馬が走りにくくなっている。</p>

アーケードNEWGAME



見事な
難関を
突破した
か?

エンマ様の
裁きはいかに?

ようかいどうちゅうき

妖怪道中記

たるすけはいたすら好きのワンパク小僧
でした。

いつもいたすらをしては、村の人達をこ
まらせていたのです。たるすけが眠って
いる間に神様は、たるすけを地獄の入口
迄運んでしまったのです。そこは魑魅魍
魎のうごめくこわーい世界なのです。目
を醒ましたたるすけに神様は言いました。

「おまえはエンマの裁きをうけるのだ。裁
きによっては、二度と人間の世界へはも
どれないぞ。」

さあ大変、エンマ大王のところへ行くに
は、いくつもの難関を乗り越えなければ
いけません。

こうしてたるすけの旅が始まったのです。

たるすけは地獄を
マルチエンディングとほつ

●妖怪道中記で1面の赤鬼の攻略法を教えよう。まず赤鬼の居るところにいく前に、たるすけにたくさん気合をこめて、赤鬼の前に着地した瞬間、一発どかーんと気合弾をぶつけよう。チャンスを逃すとたるすけは身動きできなくなるぞ!



説教

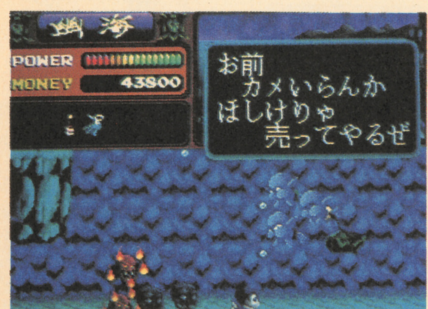
さて、そろそろ地獄の恐ろしさが分かってきたかな。ここではありがたい説教をいただくことにしよう。

たるすけの武器は、気合いをこめればいってもしゃないんだ。あまり気合いをこめすぎると、たるすけは疲れてその場で少しの間、動けなくなってしまうぞ。

画面に出てくるツボは必ず取れるからよく考えてトラライしてくれ！なあーに、簡単なパズルさ。

鳥のフンは左右に逃げてかわせ！うろうろしてると、どんどんパイタリティーを失くすってしまうぞ！

2面の「神の池」は無理しても行った方がいい事があるぞ。何かあるかは秘密だけね。そして、カンがいい人は、巨大ガマを倒してガマ親分のサイコロ道場でお金を稼ごう。



君の集中力が必要なのだ！

実はナムコでも、3月10日、妖怪のたたりを避けるため、神社でオハライをしてもらったんだ。このオハライの力をいかすために集中させられたオーラが必要なのだ。

2面のラストには、こわい青鬼が待っている。こいつは「持ち物を置いていけばこを通してやる」と話しかけてくる。さあどうする。戦ってこそ道が開けると思うけどね。そうそう、「よろず屋」についても言っとこう。ここで、一番最初に買うべきなのは「カール類須」。なんてったって機動力が一番だよ。

また、ゲーム途中で、妖怪が話しかけてくることもある。さあ、妖怪を信じていいものだろうか？ 君の判断で正しいと思ったところにレバーを上下させてボタンを押し、決断しよう。でも、悪ガキトリオには親切にした方が得だよ。

気合いをこめるのにもテクがある。気合いをこめたままで、レバーをナムコ下に入れると、必殺「気合い歩き」ができるぞ。ついでに「気合いジャンプ」もマスターしよう。

さて、いよいよこのゲームの奥技を教えるとして。妖怪に勝つためには、

地獄に仏

ゲームオーバーになっても心配するな、ちゃんとコンティニュー機能がついているぞ！ メモの準備をお忘れなく。

ゲームオーバーになっても泣くんじゃない、それは君のテクニックの問題でもなければゲームの難度でもない、ひとえに「業」なのだ。運命なのだ。ゲーム終了後にコンティニューするかどうか聞いてくるからね。判断は早めに！

★疲労回復用品

天女のフン ナノの糞じゃ。	道中 まんじゅう 旅の途中で疲労を回復する。Bポイントアップ	地獄丼 パワーがBポイント増えるぞ	妖怪汁 パワーが4ポイント増えるぞ

★攻撃用品

妖怪念力3 たるすけは3連射ができるぞ！	妖怪念力2 たるすけは2連射ができるぞ！	妖怪念力1 たるすけは1連射ができるぞ！

★その他雑貨

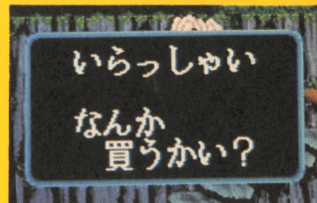
迷犬 犬の中の犬。あなだは犬の犬だ。	お助け猫 「ト」のシ。旅の道連れにいいカガネ。	水カキ 水中で速く泳げる。	カール類須 速く走れる。遠くに飛べる。

よろず屋 取扱商品

どんな物がほしいのじゃ？

→疲労回復用品
→攻撃用品
→その他雑貨
何も買わない

営業時間 20



バベてつ の テストプレイ日記

バベです。この「妖怪道中記」はバベにはムズカしかったなー。なんてったって1面の巨大ガマのところ、いきなりやられちゃったもん。タイミングよく気合弾を射つ事が重要なポイントだと思うな。それと、ゲームの最中には地図をよく見ておく必要がありますね。僕なんか「あれっ？ この先に進めないっ！」なんて思ったら、実は地図の道順からはずれていただけなんだ。この時は後から妖怪が迫ってきて大ピンチだったなあ。みんなは気をつけてね。

このゲームの特徴の一つにキャラクターの数が多しがあります。見た目はひ弱そうな妖怪でも、しぶとい奴がいるから用心してね。

みんな、たるすけを成仏させてくださいな。

贈り物 **テレホンカード** **だよ～ん！**

妖怪道中記

妖怪と闘う勇者たちよ！ 君たちに素晴らしいプレゼントをしよう。

なんと「妖怪道中記」のテレホンカードを、50名の方に！

応募方法は、妖怪道中記を実際にプレイして、「あっ、こんなこと見つけた！」というのをハガキに書いてNG編集室、「妖怪テストプレイ係」迄。

ENGLISH NEWS

元気新聞

第6回

元気新聞 4月号 昭和62年4月1日発行(毎月1回1日発行)
通巻6号 昭和61年10月1日NNG特別編集許可



雑貨屋

新しい仲間はどうな感じだ 明るく楽しく遊んでっか?

みんな新しい環境はどうでい
はじめは何となくギコチねエ
かもしれねエが、なあーに
誰でもすぐに仲よくなる
って、そうして新しい友達と
新しい遊びを考えようぜ!

たすね人

インディ君(36才)
バベルのとうへ行くど
いって出ていっきたき
りもどっせまきせん。
TEL.(032)261-3557

広島市 インディの妻

パバ子討魔伝

大阪府 高波信二

三重県 小野公則

埼玉県 石村康隆

イメージガールに!

さんまのまんまで、少年隊がゲス
トの時、がんこ職人がテレビに出て
きたのでうれしかった。ところで、
もしワルキューレの冒険パートIIが
出るなら、イメージガールとして、
中山美穂ちゃんがいいと思います。
ちよつとつりあがった目は、とくに
そう。性格も似ていそうだし、
ナムコのイメージにぴったりだと
思います。他にぴったりなのは、南
野陽子ちゃん。X-GUN、なんかも
ぴったり。ナムコさん、考えておい
てください。

京都市 伊藤良木 16歳

うーん、いいなア。美穂ちゃんに
も会いたいなア。陽子ちゃんにも、
キョンキョンにも。あーアイドル
に会いたいっ!

(バベてつ)

まったく! バベは、かわいい女
の子なら誰でもいいんじゃないのか
オレはやっぱり薬師丸九子ちゃん
だね。これが一等よ。

(オヤジ)

何んで遊ばないの?

こんにちわオヤジさん、そしてN

Gスタッフのみなさん。僕は中3に
なってこの一年間、少し悲P思いを
しました。もうお分りかと思いま
すが、僕は受験生。悲P、悲P受験生
とくにこの時期はもう「受験」に追
われる毎日です。それでも僕は週に
一回のキヤロット通いはかした事
はありませんでした。でも僕の周り
の友達には、だんだんファミコンとか
ゲームセンターの話をしなくなって
きたんです。僕が「ナムコのローリ
ングサンダーやっつた?」などと聞
うものなら「おまえ、余裕だナ!」
と言われてしまふんです。

えーん悲Pよ。みんなの気持ち
が分らないわけじゃないけど、好き
なゲームを忘れて勉強づくしの生活
なんて耐えられないよ!

東京都 不まじめひろき 15歳

うーん、ムスカの問題だぜ。で
もよオ。友達が変わってしまふつて
のは淋しいコトだよな。と、そんな
らいいかオイラにや言えねエな

(オヤジ)

ひろき君の進学も、もう決まっ
てるハズだね。どうなったのかな。希
望する学校に入れたかな。

これからも楽しいゲームフリーク
でいてね。がんばってください!

(バベてつ)

手作りのラックだよ!

オヤジ元気がい? さて、この私
めが中一のころ学校で、「ベニヤ板を
使って、小物入れかなにか入れる物
を作りなさい。」と言われたんだ。そ
こでファ

ミニコン・
カセット
ラックを
作ったの
さ。



▲見事なパックマンのラック!
北海道 山田真也

写真のうつりはイマイチだけど、
仲々うまくできてんじやん。将来は
大工さんか? (オヤジ)

子供は風の子なのさ

バベてつさんは寒がりだなあ。
(2月号の編集後記をみて下さい)ほ
くなんかもう元気元気。冬はずっと
友達とサッカーしてたもんね。勉強
してると寒くて、しもやけがかゆい
けど、外で元気に遊ぶとそんなもん
どこかにすっつとんでしまふ。やっぱ
り子供は風の子。ところでぼくはサ
ッカーと野球が好きなんだけど、オ
ヤジさんはどんなスポーツが好き
んですか?

神戸市 大野 哲 13歳

オイラ、スポーツは大好きだぜ。
野球、空手、プロレスと、あけれ
ばキリがないくらいさっ(オヤジ)
でもねエ、オヤジは泳げないんだ
よ...ぶふつ。哲くんは、そのイキオ
イで、今年一年がんばってねっ!

(バベてつ)

感動をありがとう!

1カ月前ほど前まで、街のゲーセン
をにぎわしていた源平がとつぜん姿
を消している。先日もふらりとゲー
センめぐりに出かける時、なんと3
軒のうち2軒までもが源平を見すと
て、わけのわからない新しいゲーム
になっていた。まあたしかに源平は
マニア向けのゲームで、マニアが
あきれば一般人は見向きもしないだ
ろうか。しかしあんなさんは感じませ
んでしたか? あんなさんは感じませ
ん! マニアはもう二度と出てこないでし
ょう。あのすばらしいサウンド、グラフィ
ック、ストーリー、もう何をどう
もケチのつけようがありません。
ナムコのみなさま、感動をありが
とうございませう。

拍江市 山下純一 18歳
素直だなア。オイラも感動しま

ったぜい。これからも、たくさんの感動をあたえてやるからな、楽しみに待ってるんだぜ！ (オヤジ)

オヤジさん、ひさしぶりにお便り

ハードウェアは日進月歩 不可能と可能は紙一重さ

「こんなこと、できっこないヨ。なんて言うまえに、よく考えてごらん。機械はいつも進化してるんだよ。こんなことできないうし、なんて思ったら、迷わずこのコーナーにハガキを出して。魔神に答えてもらおう。」

Q ビデオゲームってゆうのは、中に入っている基板をとりかえるだけで、新しいゲームができるんだと思うんですけど、そのとりかえられた基板は人気がなくなったあと、どういう運命をたどるのでしょうか？

A 大田区 龍測いづみ 13歳
新しいゲームができるには、基板を交換する方法と、基板はそのままで、ROMチップだけ交換する方法があります。

後者は何回でも基板は使用できますが、前者の場合は倉庫に保管され、次のゲームに使用されるまで使用するの事がないと判断されると、廃棄処分されます。

Q 近ごろのゲームは高画質化が進んでいますが、色の数や映像発振周波数はどのくらいあるのですか？ またトリニトロン管を使う筐体ってのはないのでしょうか？

A 下関市 坂本男 18歳
現在ナムコの新しい基板では1600万色中2048色が表現できます。また、モニターはR (レッド) G (グリーン) B (ブルー)

をかいたよ。この前ゴチソウになった、ドンパッチおいしかったよ。

今、オレはローレンス王国にいるんだよ。なんでもドラゴンとゆるやつが王女をさらったんだぞうだ。そこでクロビリスがたすけに行つたん

をかいだよ。この前ゴチソウになった、ドンパッチおいしかったよ。今、オレはローレンス王国にいるんだよ。なんでもドラゴンとゆるやつが王女をさらったんだぞうだ。そこでクロビリスがたすけに行つたん

Q えー、ファミコンについているエキスパンドコネクタのことができる仕事にはどんなものがあるのですか？ 今までの使い方で、周辺機器にコネクタでFCの一方通行みだいな気がするのですが。たとえば、3DサンダーセプターIIとかを移植して、あそこに3Dスコープをつないで……とかいう使い方はできるのですか？ (思わず希望が出てしまった) これだとFCコネクタにスコープというふうな逆の働きかけになるわけですが。

A エキスパンドコネクタとは拡張端子のことで、ファミコン用のキーボードやジョイスティックなどを接続するところです。この

A 岡山県 藤原洋子 18歳
エキスパンドコネクタとは拡張端子のことで、ファミコン用のキーボードやジョイスティックなどを接続するところです。この

だだよ。まったくアイツとオレは同じナムコ小を卒業したのにな。オレとはえらい違いだよ。それじゃ4月号が出たらまた便りを出すよ。じゃーな。

ローレンス王国のようにゆう山

Q エキスパンドコネクタには出力が数本接続されているので、3Dスコープ、銃、光学素子などを使つたらイフル銃、といったものが考えられますね。また、3DサンダーセプターIIについては、3Dメガネのためのインターフェイスが必要ですが、技術的には可能ですか？

A NG12月号のこのコーナーで、皆さんのROMチップをファミコンカセットに入れたらカセットが大きくなってしまふということでしたが、カセットを大きくして容量を増やしても科学的にどうか、もしだめだとしても科学の進歩で、将来なんとかならんじやないのでしょうか？ お答えください。

A 宮城県 高橋啓樹 15歳
技術的には可能です。2Mでも4Mでも自由に作る事ができます。(ROMチップを働かせる電源容量の限界まで) ただ、ROMチップが多くなつたからといって、おもしろいゲームが作れるわけではありません。通常のゲームでしたら2Mか4Mが限界ではないでしょうか？

Q プログラムを記憶している、ROMやRAMなんかのICについては、どんな仕組みで、物を覚えることができるのですか？ 同じような質問でも一つ、CPUの仕組みについても教えてください。見た目には、長さのちがう同じICに見えちゃうんだもん。

A 岐阜県 ハウハウ 14歳
ROMやRAMってのはプログラムをあるきまりに従って2進法の数字におきかえて記憶する

三丁目の元より 12歳
誰なんだヨ、オマエは？ ヘンな奴だ。でも何となくくめねエナア。

(オヤジ)

Q 源平討魔伝などに使われているFM音源とは何でしょうか？ また、ファミコンにFM音源をのせることは可能なのですか？ なんか考えられる方法があれば教えてください。

A 千葉県 長井雄一郎 ？歳
FM音源、この言葉を分解するとFMと音源に分けられます。このうちFMとは「Frequency Modulation」として周波数変調の事です。この変調とは、ある音に別の音を作用させてもとの音に変化をつける事です。

つまりFM音源とは、ある音の周波数を別の音を変化させる事によって音色を作るシステムなんです。ファミコン本体につけるのは難しいですが、カセットの内に組み込むという方法なら考えられますね。

読者の石井君が作ってくれた ナムコキャラクター オリジナルフィギュア



これは、ナムコファンの一入、石井二郎君(19歳)の作品。ぜひ見て欲しいと言つて、ナムコまで持ってきてくれたんだ。見ると、いやびつり。本当によくできている。景清の髪の毛一本一本、ドラゴンの尾のひれの先まで神経が行き届いているんだ。これらはたまたまの融合かと思つて聞いてみると、彼は、このようなモデル作りが趣味でキャラクターも長く、ゲームについてもキャラクター時代からのナムコファンという2つの趣味のみことな融合といえるね。特に、この2つのキャラクターを選んだ理由は「自分にとっての何か」があったからなんだ。今、ゲームのキャラクターは魅力的なものが多い。だから、もっとキャラクターが独り歩きを始めてもいいんじゃないか……という彼の言葉にナムコのデザイナー達は深くうなずいていた。こういったファンの皆さんの熱意に答えるように、がんばらなくっちゃね。

(データ)
制作期間/各約1か月・材料/造形ねんど・大きさ/約15cm(約10cm・資料/ポストカード・NGなど

ロケーションネットワーク

ゲーム作りやキャロットだけが、ナムコじゃない。ナムコを愛する人を含んではじめて“ナムコ”なんだ。

バベてつ
ゲームセンター
だよんのコーナー

さて、どんなお店かな
うーん、北海道から、一気に東京へ逆もどり、次なるキャロットは、えっ、キャロットじゃあないっ？ ゲームブティックだっけ？

ゲームブティック
東京都GB
高田馬場店の巻

GB高田馬場店
住所 〒160 東京都新宿区高田馬場 3-2-15
Tel 03-3662-9300
営業時間 10:00-24:00
店長 佐藤 洋(さとうひろし)
最寄り駅 有楽町線 高田馬場駅
PC早稲田店 Tel 03-2022-0229
PC新宿店 Tel 03-3552-5349
PC巣鴨店 Tel 03-9443-6734



最先端、ゲームブティック

さて、今日は東京のキャロットへ行くことにしました。バベです。トドろく、学生しよかな。と考えたあげく、学生しよが多いとされる、GB高田馬場へやってきました。バベは、ここにきたのは2月のはじめ。世は受験戦争、真つ只中つてゆーのに。色々声をかけてみると現役受験生や予備校生ばかり。中にはその日受験を終えて、ここにやってくる子もいました。その子、また受験校は残ってるんだって。「えーっ」と、はじめはバベも思っていたけど、プレイしたり、おしゃべりしてる人を見てると、ここに集まる人たちは勉強もちゃんとするし、好きなゲーム

もちゃんとするんだなって分ってきたんだ。もしかすると、ゲームブティックは、一時の心の休憩所なのか。こんなGBの店長さんは、こう言っている。「お店に来る子供たちと一緒に考え、遊ぶ事ができるとみんなに届いてくれるんだと思います。ふーん。なるほどね。」
「広い」とは言えないけど、遊び心がお店いっぱい広がって感じるのは、みんなの心が一つになっているせいか。国鉄の高田馬場駅から近いから、通いつめてみるとオモシロソウなお店だよ。(バベてつ)



入口は狭いけど、中は立派なゲーセンさ



右が店長サン、左は店員の金森くん

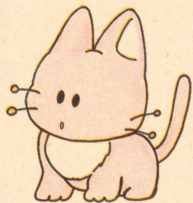
がんばれ！CN&幕の内

新しいサークル参加 楽しくなってきたぞ

NG2月号で募集した、地方軍が集まってきたぞ！ 今月はグーんとコーナーの枠を広げて、CNと幕の内、そして残り2つにうんとせまってみよう！

●CN編

「CNがおくる」君にもできる！ファンサークルの作り方、講義はOTA氏です。さあ、楽しいサークルを作りましょう！



CNでは、このキャラクターの名前を募集集中！

発行してみたいと思ってる人も、今回はいらないんじゃないでしょうか。今回は、そういう人たちのために、CNチーフオフィサーのOTAさんにアドバイスを頂くことにしました。(MEG)
OTAです。NG読者のみなさんに、少しでもお役に立てば、とアドバイスをさせていただきます。まず、サークルを作るためには、スタッフを集めなければなりません。自分と同じ趣味をもった人で、同じ

ような考え方を持った人を探しましょう。人数的には3〜7人くらいが適当でしょう。つきにどういった活動をするか、ですが、主としてイベントの企画と実施、そして会報の発行にしたいと思います。ゲームファンサークルに限って言えば、いわゆるテク本だけはやめた方がいいでしょう。さて、全国には、いろんなサークルがあって、それぞれ会報を出したりしています。そういった所と、共同してイベントをしたりと、コミュニティしようか。また、自分のサークルに関する団体とコンタクトをとってみるのもいい考えだと思います。いろいろな点で、助力をもらえるかも知れません。ただし、この時にはくぐれぐれも礼儀を忘れないように。訪問する時は、必ず連絡を入れてからにしてね！
大切なことは、みんなで協力しあうこと、どんな事にも進んで挑戦することだと思えます。(OTA)

●幕の内編

幕の内によせられるお便りの中で、スタッフをなごませてくれるのがみなさんからの楽しいイラストです。今回はそんなイラストの中でもかなりの力作ぞろい、87年の年賀状の中より紹介します。



▼三重県 傍島康雄 くん の作品
A HAPPY NEW YEAR 1987
▲富山県 みるるあ が！ の作品

私です私！ の作品
いかがでしたか、NG読者のみなさんも今回紹介したイラストに負けなようなものを送って下さいね。担当◎

番外編

以前、NGで募集した、全国のナムコフリークからの会誌が届きました。まず1つの会誌、石川県代表のくりっぶが、中味はゲーム論評みたいなもの。とっても楽しいデキです。さて、もう1つは東京代表、アーケードゲーム「こちらはテク本的で、マニア向けですね。資料がなくて残念ながらお見せできません。」



これがオイラの 自慢話だよん!

全国のそれぞれの町に、それぞれのキャロット。君たちの身近なキャロットスタッフの事、知りたくないかい?

告知板

ナムコキャラクターグッズが欲しいキミ/
この第3回北海道・東北・九州編で全国の物販店リストを紹介しまーす。

ナムコ・グッズを売ってるお店だよん
第3回 北海道・東北・九州編

北海道

- 札幌市
P C 琴似 011-621-1110 西区琴似
プレイタウン赤い風車 011-562-1384 中央区南
西野ナムコランド 011-665-5221 西区西野
澄川CH 011-813-6445 南区澄川
- 岩見沢市
岩見沢ナムコランド 0126-22-4557 4条西
- 函館市
函館CH 0138-47-3368 美原町 第一久保ビル
- 釧路市
釧路CH 0154-53-2486 鳥取大通り
- 室蘭市
室蘭CH 0143-45-1951 中島町
- 小樽市
P C 小樽 0134-23-9596 花園 東宝スカラ座内
- 旭川市
P C 旭川 0166-23-3245 3条通 銀ビル2F

東北

- 青森県
弘前ハイローザ 0172-33-6584 弘前市土手町
P C 八戸 0178-44-4645 八戸市大字六日町
- 秋田県
秋田CH 0188-32-2868 秋田市中通
- 宮城県
P C 仙台 022-223-8382 仙台市中央
宮城野原CH 022-299-2817 仙台市五輪
- 山形県
マリーン5 0234-26-0029 酒田市中町

九州

- 福岡県
スコーレタウン 092-925-3993 筑紫野市二日市
P C 久留米 0942-35-4212 久留米市六ツ門町
小倉營業所 093-921-6151 北九州市小倉北区
- 長崎県
P C 佐世保 0956-24-0786 佐世保市下京町
ゲームスペースサンデー 0958-21-1444 長崎市出来大工町
- 大分県
大分CH 0975-69-9851 大分市旦那野原
- 熊本県
P C パーツボックス 092-326-0725 熊本市手取本町
- 宮崎県
神宮前CH 0985-29-3967 宮崎市神宮
宮崎事務所 0985-27-7676 宮崎市大橋
- 鹿児島県
ヤングタウン 0992-57-6560 鹿児島市荒田

僕ら『言いたい放題族』

君たちの街のキャロットにもこの雑記帳はあると思うんだけど、実際そのノートには、もっと過激な事が書かれているんだよね。それをそのままのせるのはアブナイから、適度なこのオモシロさを分かって下さい。

北海道

PC旭川店

オヤジさん、このヒサンな話を聞いてください。ぼくはあの、3-DサンダーセプターIIにもえてます。なんか左右に動く光線みたいな所で

ハマってゲームオーバーになってしまします。そしてある日、その方法を考えて歩いていたら、ドブにハマってしまったのです。うー悲惨だろ

〈麻生弘哉 13歳〉

だれかあ、ぼくの下半身知りませんかあ。ぼく1月3日に買われていて、ずっとスポンの腰にぶら下がってたんだけと、どこかで下半身が落ちてしまったんです。だれかぼくの下半身をさがして。(ナムコグッズ・マツピの悲しい叫び)

にぎやかなお店です。

北海道 室蘭CH

北海道胆振(いぶり) 地方で一番にぎやかなゲーセンがここ。静かな町の中、この店だけは毎日ワイワイガヤガヤ。他のお店の方々、お客さんをとってこめんなさーい。〈スタッフ一同〉

オールドゲームも楽しめる

青森 弘前ハイローザ店

全国ナムコファンの皆さんこんにちは、流行のゲームはもちろん

青森 弘前ハイローザ店

〈須貝康史 15歳〉

ギャグメッセージ
総合保険・怒号層園
からまん探し・海羅曼蛇

最低アラブ・沙羅曼蛇
高いブラ・魔界村
あと売らん!アウトラン
せんべいとうな井・源平討魔伝
応仁の乱だ!ローリングサンダー

埼玉

ららぽーと志木

毎日毎日、受験戦争のあいまに、アウトランでより一秒でもはやく走

「古いゲームを大切に!」をモットーに、ビデオゲームはほとんどヘッドホン対応だから楽しさ倍増。映画やプロモーションビデオも常時流れていて、一人で来てみたいくらいなんかないよ。青森へ来たら弘前ハイローザ5階スペースランドへレッツゴー!

あなツカシイ!

丸広百貨店

大型乗物からビデオゲームまで

ることを目指し、ローリングサンダーでは弾あつめに命をかけ、ああ今年もまた浪人か……

へららぽーと常連四人衆の一人
赤水 晶

京都 BCC京都

モモちゃん、カワイイ!

またしても、ボクのリストに女の子が一人ふえてしまったではないですかあ。

福岡

PC久留米店

はまち(hamats)プリの別称
〔?詞〕(派生語)

しさいキキノ! 川越駅から徒歩10分。丸広百貨店の屋上に位置する当店は、ファミリーからヤングまで、めいっばい楽しめる日本一のプレイフィールドです。観覧車がめぐる。今、ナムコは埼玉がナウイぞ!!

心より待ってます

埼玉 ニットーモールちびッコランド

熊谷駅から歩いて3分のところに突然オープンしたこのお店。あの3DサンダーセプターIIやナムコの隠

絶望的状况を呈す。あるいはそれに陥ったことを示す。そうなった人に向けてこの語を言い放つことは、死の宣告に等しい。但し、たまには助かってしまつことがある。

「はまちは」はまった!」はまち

へ……



小樽のHYPER B.A.の作品

れ新製品スウィートランドがあるんだ。何はともあれ一度遊びにきてみようだ。

〈隠れまじしの店長〉



★ニットーモール店内。楽しそうだね。

まわるパツクマン?

大阪 PC関大前店
阪急関大前駅の下、ここには大きなパツクマンの看板があるのです。明るい店長さんと、安駄婆も笑うぐらい明るい店内が、この店の売りです。ナムコファンの君、一度このパツクマンの姿をおがんでください。

〈ターイクン〉



PCのロゴとキャロット

NG4月号 元気新聞 "元気スタッフから一言"



お腹がすくと、スグお湯をかけるだけの例のものに手を出してしまう。これは、くせになるとヤバイ。育ちざかりのキミは注意してね。しっかり野菜を食べるんだよ。(うに編集長)



おう、オメエら春の陽気につられてほけーっとしてんじゃないぞ! こんな時こそ気合を入れて、何にでもチャレンジする勢いでいかなきゃなんねえんだ! しっかりな! (オヤジ)



わーい、春だあ! ポカポカした日差しのお陰で、僕の岩の体もすっかり暖まったバベ。どこかの河原で、一日中、日なたぼっこでもしたいなあ。頭に猫でも乗せてね。(バベてつ)



桜の木が今、まさに満開になろうとしている。今までまったく存在を感じさせなかったのに、この時期になると一気にみんなを驚かせてくれる。桜ってなんて、こ粹な木なの。(S子)

NGファンアンケート

つぎの質問にハガキでお答えください

アンケートの集計をもとに、今後のNGに役立てたいと思います。

- ① 今月のNGで、おもしろかった企画を2つあげてください。
- ② 今月のNGで、おもしろくない企画を2つあげてください。
- ③ 何がNGでやってほしい事は、ありますか。
- ④ これからのナムコに期待することは何ですか。

⑤ あなたの好きな人のことについて話してちょうだい! (S子)

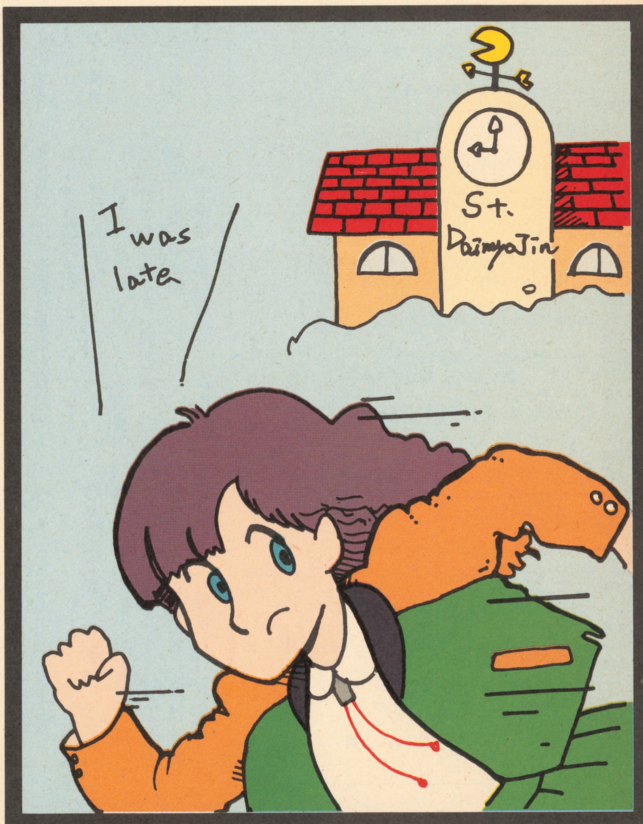
- ネエどんなところが好きなの? いつから好きになったの? きっかけは?
- その人じゃないとダメなの? 他人じゃダメ? S子じゃダメなの?
- もし、その人が突然不治の病になったとしても、やっぱり好きなのかしら???

※なお、アンケートに解答してくださった人の中から、抽選で10名様にNGグッズを差し上げます。

ごめんなさい コーナー

● 3月号の2ページ、遊びをクリエイトするコラムの『高井麻巳子』さんは『高井麻巳子』さんのマチガイでした。高井さん並びに関係者・ファンの方に深くおわびを申し上げます。でも、このマチガイのおかげで苦情電話が殺倒し、あらためて高井さんのファンの多さにビックリしたNG編集部でした。

● 元気新聞の「バベてつVS S子」のコーナーは、都合により、今回はお休みさせていただきます。ゴメンネ。
● NG3月号の発行が一部地域で遅れてしまいました。ゴメンナサイ。
● 元気新聞のコーナーの中の一つ、NGランキングベスト10も都合により休載させていただきます。それだけ今回はニュースが多かったんだ!。



NG投稿規程



4月はクラスや学校が新しくなって、目にするものがみんな新鮮でいい気分。でも、とかく初めてすることってドジや笑い話がつきもの。みんなのまわりでも珍事件が起っているんじゃないかな? おもしろい投稿待ってますヨ。投稿作品には①〒住所②氏名③年齢④電話番号を忘れないでね。(やっちゃん)

NG郵送方法

発行は毎月25日すぎ。(一部地域では少し遅れることがあります) 全国のナムコ直営店か玩具店で入手してください。直接ナムコに申し込む場合は200円分切手を同封して「NG〇月号お届け係」まで送ってください。※郵送、配布は最新号のみで、バックナンバーは受け付けておりません。ご了承ください。

月刊 NG4月号

昭和62年4月1日発行
(毎月1回1日発行)

●発行
株式会社ナムコ
NG編集室

〒146 東京都大田区矢口2-1-21
☎03-756-2311(代)



▲こんな楽しいやりとりがいっぱい



さんまの名探偵

4月2日
新発売

たいへんだ!! ぶんちんが殺された〜!!



▲ゲームの中に、またゲームが!

関西お笑い界のゴットファーザー、吉本たかゆきの屋敷で事件は起きた! こころとばかりに登場したのは、あの人気者、名探偵さんま。パートナーにはキミが指名されたぞ。

¥4,900



ハンディボードゲーム・シリーズ
好評発売中



「フルキューレの冒険 時の鍵伝説」

¥1,500



「スーパージェット ガンフの謎」

¥1,500

ファミリージョッキー

ファミリースポーツゲーム第2弾
ファミリージョッキー

愛馬に託す夢とロマン!!

はばたけ天才ジョッキー!
巧みなムチさばきで大レースをめざせ!

4月下旬
発売予定
¥3,900



▲迫熱するレース展開

オリンピックキャンペーン
がんばれ!ニッポン!



JGS1021

全国の百貨店、量販店、玩具店でお買い求めください。
*ファミリーコンピュータ1Mは任天堂の登録商標です。
©NAMCO, ALL RIGHTS RESERVED

*株式会社ナムコは、オリンピックキャンペーンのオフィシャルスポンサーです。

「遊び」を創造する
株式会社ナムコ

〒146 東京都大田区多摩川2-8-5