



# スーパーロボット大戦

**超級機械人大戰F**  
完全攻略本 VOL.3 根性篇

感谢BABY提供书籍  
梦回三国扫描制作



**變身！新一萬能俠1號！嶽電擊！！**



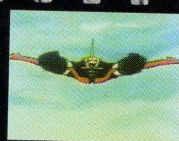
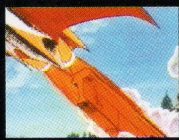
**變身！新一萬能俠2號！嶽電擊！！**



**變身！新一萬能俠3號！嶽電擊！！**



**發射！噴射飛翼！！**



# CONTEST

## 目錄

|           |            |
|-----------|------------|
| 動畫片段全集    | 新一萬能俠 噴射飛翼 |
| 目錄        | 3          |
| 流程表       | 4          |
| 戰鬥參數說明    | 5-7        |
| EVA的戰鬥特性  | 8          |
| 超級機械人用語詞典 | 9-18       |

### 超級機械人系 20-24 話故事攻略

|                 |    |
|-----------------|----|
| 第20話 侵入查布羅 (上)  | 19 |
| 第21話 侵入查布羅 (下)  | 20 |
| 第22話 合體！超獸機神斷空我 | 21 |
| 第23話 美亞的決意      | 22 |
| 第24話 大將軍加靈達的悲劇  | 23 |

### 真實機械人系 21-24 話故事攻略

|                |               |
|----------------|---------------|
| 第21話 侵入查布羅 (上) | 24            |
| 第22話 侵入查布羅 (下) | 25            |
| 第23話 醒覺吧超獸機神   | 26            |
| 第24話 美亞的決意     | 27            |
| 第25話 大將軍加靈達的悲劇 | 28            |
| 機械人資料館PART 3   | 29-30         |
| 人物大圖鑑PART 2    | 31-34         |
| 動畫片段全集         | 超獸機神斷空我 超力電磁俠 |

# 20-30 話全流程表

第20/21話 侵入查布羅 (上)

第21/22話 侵入查布羅 (下)

真實型

第22/23話 A醒覺吧！超獸機神

超級系

第22/23話 B合體！！  
超獸機神斷空我

第23/24話 美亞之決意

第24/25話 大將軍加  
靈達的悲劇

真實型

第25/26話 其名為東方不敗

超級系

第25/26話 流派東方不敗！  
東方師傅登場！

第26/27話 DC的陰謀

第27/28話 阿德萊德  
奪回 (上)

第28/29話 阿德萊德  
奪回 (下)

第29/30話 雷哥基特行動

## TO BE CONTINUED

# 地形易適應力對戰鬥的影響

## 移動力

每一種地形也有其移動消耗值，例如在山坡移動比平地消耗便會較大，除非你是三一萬能俠3號此等水中用機，否則水中移動亦要極多消耗值，更不可能進入深水地區。另外，飛行機體的移動是不受地形影響的。

## 回復

部份特殊地形可為機體回復HP和（或）EN的，飛行機體亦可在其上空得到回復。

| 地名           | 1回合所能回復的 |     |
|--------------|----------|-----|
|              | HP       | EN  |
| 街道、大廈、國會     | 10%      | 10% |
| 衛星、衛星街道、月面都市 | 10%      | 10% |
| 宇宙要塞         | 10%      | 10% |
| 基地中的能源倉      | 10%      | 20% |
| 基地、各研究所      | 20%      | 20% |
| 拉亞萊斯船塢       | 30%      | 30% |

## 地形適應值

每位駕駛員和每部機體都有其地形適應值，地形基本分為陸地（陸）、空中（空）、海（海中）、宇（宇宙）四大類，將此數用下表換算即可得出其地形適應值，而這數值將於武器命中率、破壞力、回避率等各項計算中用到。

◆更正啟示：在機械人資料館中的地形適應值正確次序應為空/陸/海/宇◆

公式為：A=4、B=3、C=2、D=1、=0

以流龍馬加新三一萬能俠1號為例，兩者的「空」適應值均為A、A，即流龍馬加新三一萬能俠1號的「空」適應值為4+4=8，再將總數轉換為以下的百分數...

|     |        |
|-----|--------|
| 8   | A=120% |
| 7、6 | B=100% |
| 5、4 | C=80%  |
| 3、2 | D=60%  |
| 4、0 | E=0%   |

另外，機體和駕駛員任何一方適應值為E時，其總和將強制作0計算。

## 氣力的增減

除了地形適應值，氣力亦左右了攻擊力和回避率等參數，其換算法如下：

◆於《F》新引入一種新的氣力增減系統，遊戲會視乎駕駛員於原作中的性格而將駕駛員分為「弱氣」「普通」「強氣」「超強氣」四等級。當我軍同伴被打低時，

駕駛員的氣力會... 弱氣-1、普通+0、強氣+1、超強氣+2

◆敵人一部機被擊落時，將它擊落的人會+4點氣力，其他同伴亦會+1點。

◆當使用精神指令「氣合」+10點

◆被使用精神指令「脱力」-10點

◆被敵人攻擊而沒有避開+1點

◆接受補給，包括回艦及精神指令回復EN，每次-10

◆劇情需要，有時是會為指定駕駛員作特別增減的！

而氣力的上限是150點，下限是50點。



## 破壞力

算式：

$(a \text{ 攻擊者選用武器的攻擊力} \times b \text{ 攻擊者選用武器的地型效率} \times c \text{ 攻擊者的攻擊效率} \div 100 \times d \text{ 攻擊者氣力} \div 100 \times \star e \text{ 攻擊時的地型修正} - f \text{ 被攻擊者的裝甲值} \times g \text{ 被攻擊者的氣力} \div 100 \times h \text{ 被攻者身處地型的地型修正})$

☆用格鬥武器攻擊時要看對手身處地型的地型修正，其他方式的攻擊則看己方身處地型的地型修正

例：以空中的超力電磁俠，以武器「ATOMIC BURNER」攻擊空中的對龍。其結果如下...

$$(1400 \times 100\% \times [\text{由於是射擊武器，所以是} 133] \div 100 \times 120\%) - (600 \times 100 \div 100 \times 120\%) = 1514$$

◆CRITICAL時，破壞力 $\times 1.5$

◆使用「熱血」精神指令時，破壞力 $\times 2$

◆使用「魂」精神指令時，破壞力 $\times 2$ 。同時以魂為「優」先



■以後不用靠估了！

## CRITICAL 會心一擊

算式：

對手的技量 - 我方的技量 + 武器的CRITICAL率 = CRITICAL率，同時最低的CRITICAL率是1%

例：以空中的超力電磁俠，以武器「ATOMIC BURNER」攻擊空中的對龍。其結果如下...

$$174 - 178 + 10 = 6\%，\text{真是難過登天！！}$$

◆若果我方的底力發動，CRITICAL率會在計算後再加50%

## 經驗值修正

攻擊敵人可取得經驗值，這一點相信不用解釋了。不過，你又是否知道敵我相方的LV差距，對取得的經驗值會有影響呢？打低比自己高級的敵人所得到的經驗值會相應增加，而打低比自己弱的敵人時所得的經驗值卻會十分少。

|     |      |      |      |     |     |
|-----|------|------|------|-----|-----|
| 等級差 | -6級  | -5級  | -4級  | -3級 | -2級 |
| 系數  | 1/60 | 1/30 | 1/15 | 1/8 | 1/4 |
| 等級差 | -1級  | -0級  | +1級  | +2級 | +3級 |
| 系數  | 1/2  | 1.0  | 1.3  | 1.6 | 1.9 |
| 等級差 | +4級  | +5級  | +6級  | +7級 | +8級 |
| 系數  | 2.2  | 2.5  | 2.8  | 3.1 | 3.4 |

# NERV 極秘資料！

## EVANGELION 的戰鬥特性

與其說EVA系列是機械人，它們的身體結構與機械獸那種以生物加上機械的型式較為接近。從電視原著所見EVA擁有眼、口（還會吃呢！）、骨格，基本上可說與人無異。但另一方面它們和使徒的關係可說是千絲萬縷，EVA本來就是以ADAM為藍本而製造的，但亦有人說EVA根本就是使徒，它們同樣有AT-FIELD、核、以及據說是使徒能量泉源的S2機關，暴走後的初號機行為令這論點更令人信服。

EVA的事原作者庵野秀明是不打算再講的了，它們是人神相信會成為永遠的神話，而現在就為大家解說一下EVANGELION的基本特性。

## UMBILICAL CABEL（能源電纜）

EVA雖然會食人，但不是靠吃飯過活的。它們和其他機體一樣需要能源（EN），而且更是吃EN的怪物。由於EVA體內沒有發電機，它們必須以能源電纜接上戰艦或能源塔（第2新東京獨有）提供外置電源，不過行動就只能局限在接合點半徑10格之內。

以「切斷」指令可以和戰艦斷絕接駁，電纜在戰鬥途中亦有可能被弄斷，若以EVA體內的內置電源戰鬥，3回合左右就支持不住了。雖然以各種方法為它們回復EN亦可以繼續行動，不過每回合仍然會持續消耗3分之1左右的EN值。所以唯一的解決方法只有自行回到戰艦等下一回合再出擊了。另外，EN值為0的EVA會被回收，以這方法離場的EVA將不會扣錢。

## 同調率

在EVA駕駛員（真嗣、麗等）的駕駛員資料畫面，左上角有一個獨有的數值田田田率。

同調率對駕駛EVA極之重要，同調率未能達到一定水平便不能開動EVA，同時亦會對運動性、攻擊力、命中率做成影響，駕駛員的同調率會隨着昇級而上升。

## AT-FIELD（ABSOLUTE TERROR FIELD）

EVA系列和使徒獨有的防盜罩，以任何格鬥、射擊或MAP武器攻擊它們，若其破壞力少於4000就會被完全抵銷，但若果EVA與使徒戰鬥，以一格距離的格鬥攻擊便可無視AT-FIELD而直接攻擊對手（相反亦然）。

雖然在後期的戰鬥中，大部份敵人攻擊已經可衝破4000大關，但一次攻擊的破壞力是會被攻機體的防禦力計算在內的，在戰鬥中一但被敵人轟破護罩，可值防禦加強防禦力，這亦意味着現在的裝甲不足，在完場後有需要強化。

## 暴走

EVA初號機專有特殊技能，當初號機被破壞後便會進入暴走狀態，此時初號機會切斷電纜並開始自行決定行動。暴走的初號機不同受能源供應之困，而且性能將會有飛躍的上升，LV更會高於版上任何一部機，可說是所向披靡。（幸好它無法承接初號機本來的強化部件，否則……）它會敵我不分地選擇最接近自己的一部機加以攻擊，其一擊的破壞力達10000之譜，更不用說CRITICAL（會心一擊）了。最有趣的是，暴走初號機再被破壞後便會回復原來的形態，並不需付上修理費。在理論上的確有敵人可以擊殺暴走初號機，不過機會可說微乎其微。



# 超級機械人大戰用語辭典

雖然這是一個以Q版人物為主角的遊戲，但在專有名詞方面卻相當嚴謹，所以我們今期特別泡製這個用語辭典，希望能介紹一下遊戲中所用的專有名詞。

日文名字旁邊的英文字是這名詞曾出現過的作品一覽代號，各位可參考附表查回作品名字。

- A 機動戰士高達
- B 機動戰士Z高達
- C 機動戰士ZZ高達
- D 機動戰士高達F91
- E 機動戰士高達0080
- F 機動戰士高達0083
- G 機動戰士高達馬沙之反擊
- H 機動武鬥傳G高達
- I 新機動戰記GUNDAM WING
- J 鐵甲萬能俠
- K 三一萬能俠
- L 新三一萬能俠
- M 聖戰士昆霸
- N 重戰機亞路加
- O 太空堡壘(超力電磁俠)
- P 超獸機神斷空我
- Q 新世紀EVANGELION
- R 魔裝機神
- S 戰國魔神
- T 原創機體

## 亞古捷斯(固有名詞)

### アクシズ BCQ

與所羅門及LUNAR II等一樣，是將採掘資源用的小惑星挖空而建成的宇宙要塞。特徵是具備核脈衝引擎，可在宇宙空間中移動。在《馬沙之反擊》一片中，曾差點給掉落地球。

## 亞古捷斯(組織)

### アクシズ BC

以小惑星要塞亞古捷斯為據點的自護公國殘黨。由撒比家直系的美莉芭=拉奧=撒比為首，在哈曼嘉的率領下再次圖謀由撒比家支配地球圈。始終因為是以採掘資源用的小惑星為據點，在較充裕物資及自護的技術力為背景下，相繼開發出有獨自體系的MS並成為一大戰力。

## 亞拉巴姆電子(組織)

### アナハイム・エレクトロニクス BCDEFG

位於月球科布蘭市的一間綜合電子企業。雖然從1年戰爭當時開始就已經是一間大型的MS開發生產商，但在戰爭結束後因合併了當時

最大規模的MS開發公司「自護尼」而令規模激增，現時已成為MS開發企業中的最著名廠商。在泰坦斯、奧菲的戰爭中，其首腦陣認為泰坦斯的台頭並非好事，於是選擇了向奧干提供MS及資金等援助。

## 亞之國(固有名詞)

### アノ国 M

位於拜士頓淵洞內的其中一個國家。由於這國家的地方領主德雷格的野心，開始了一場牽連拜士頓淵洞及地上界的戰亂，最後這國家是被德雷格所支配了的。

## 海神之子ALBION(固有名詞)

### アルビオンE

繼承白色基地號之後天馬級戰艦的7號艦。裝備了相當多宇宙世紀0083年當時的最新技術，以高達2號機(GP-02)奪回部隊旗艦的身份參戰活躍一時。

## APOGEE MOTOR(名稱)

### アポジモーター ABCDEFGI

在無重力空間令MS可控制姿勢所用的小型噴射器。本來的意思是指控制人造衛星姿勢所用的小型迴轉儀。

## UMBILICAL CABLE(名稱)

### アンビリカルケーブルQ

從外間向EVANGELION提供電力的電纜。在使徒迎擊都市的第3新東京市內，有一些

稱為電源大樓的大廈收藏着這種電纜的插座，用以支援EVA的活動。順帶一提，UMBILICAL CABLE其實即是「臍帶」的意思。



## 監察者INSPECTOR(名稱)

### インスペクター T

地球人方面對「第3次機械人大戰」時來襲的外星人總稱，由第三者視點監視、查察多個勢力的「監察者」之意。至於這名字



的由來則是外星人最初自稱為「異文明監察官」。

## 奧干（組織）

### エウゴ BC

聯邦軍費尼斯=霍拉准將為阻止泰坦斯掌權而組織的反地球聯邦政府運動組織。原本是一個類似宇宙移民的人權擁護團體，但因為得到亞拉巴姆電子的協助，變成了一個能與聯邦軍特種部隊一較高下的組織。

## S2 機關（名稱）

### S2 機關 Q

由一種叫MONOPOL的粒子中取出龐大能量的系統。謎之生體兵器群「使徒」的動力來源，雖然EVA系列亦曾進行過安裝的研究，但自從試作機將周圍一切空間消滅後便中斷了研究，而在初號機對第14使徒的戰鬥中，暴走後的初號機是將第14使徒的S2機關吞掉了的。順帶一提，S2是取自「Single Solenoid」的第一個字母。

## 能量CAP系統（名稱）

### エネルギーCAPシステム ABCDEFG

將變成米加粒子前的米諾夫斯基粒子，保存在該狀態的技術及其系統的總稱。由於可省卻由米諾夫斯基粒子轉換成米加粒子這種需巨大設備的過程，令戰艦級的光線砲亦可小型化成為MS可攜帶之物，是一種不得了的技术。

## 奧拿力（名稱）

### オーラカ M

類似人類的生體能量或意志力的東西，形成拜士頓淵洞世界的生命之源，同時也是奧拿機械的動力來源，而地上人則擁有比拜士頓淵洞人更強的奧拿力。在原著的後期，更開發出令一般人可操縱奧拿機械的「奧拿力增幅裝置」，以及成為戈倫號、轟格號等巨大戰艦動力來源的「模擬奧拿力產生裝置」。

## 奧拿護罩（名稱）

### オーラバリア M

藉着奧拿力而產生的護罩。不知為何對光線系兵器有着驚人的防禦力，亦全靠它令奧拿戰士成為「超級機械人大戰」中不可欠缺的主力部隊。



## 奧拿機械（名稱）

### オーラマシン M

以奧拿力為動力來源的機械總稱。人型的奧拿機械稱奧拿戰士，是使用地上人市迪所設計的奧拿轉換器



（將人類發出的奧拿力變成能量的裝置）來行動，駕駛者的奧拿力量可令其性能有顯著差異，這可算是它的長處亦同時是短處。由於奧拿機械是利用恐獸的甲殼及生體組織製成，因此有着各式各樣的種類，由小至馬之類的交通工具、大至空中飛行的城艦均有可能。

## 奧拿迴廊（名稱）

### オーラロード M

連接地上界和拜士頓淵洞之光之道。會因使用費拉尼奧流傳的禁術而開啟。德雷格就是強制地要被他捉住的艾·費拉尼奧「妮絲·迪坦」打開了奧拿迴廊，將以座間翔為首的多名地上人召喚到拜士頓淵洞。

## 舊人類（名稱）

### オールドタイプ BCDEFG

並不擁有感覺擴大等新類型人特有特徵的人類之總稱。亦有人稱這類人是「被重力束縛着的人們」，但並非是單純地指生於地球的人（這是地球人、至於生於宇宙的人則稱為太空殖民）。有不少生於宇宙的人亦一樣只是舊人類。

## OZ（組織）

### OZ I

作為羅菲勒財團的精兵而組織的秘密軍事社團。除了將獨自訓練出來的士兵作為「SMS」派遣到地球圍繞一聯合軍外，亦有開發MS及向聯合提供兵器。

## 重戰機 HEAVY METAL（名稱）

### ヘビーメタル N

實達戈拿星系的人型機械總稱。以太陽能為動力，擁有一定程度的重力控制系統，簡稱HM：重戰機基本

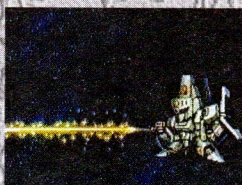


上可分為原創重戰機(超A級)、A級重戰機及B級重戰機三種級別；原創重戰機是百年以上之前製造的超高性能HM，數目極少；A級重戰機是原創重戰機的複製品，性能亦算得上很高，但因技術問題亦只能作少量生產，主角機亞路加正是這一級別；B級重戰機是量產型的機體，不單構造簡單，亦因出力較低而不能獨自使用BUSTER LAUNCHER。

## BUSTER LAUNCHER (名稱)

### バスターランチャー N

部分A級重戰機能夠使用、實達戈拿世界最強的武器。其射程及破壞力能從大氣層內將大氣層外的戰艦一砲擊沉，但使用過度時會因失去能量而無法行動甚至爆炸，所以對擁有它的HM本身來說也是一種非常危險的武器。



## 除病行動 (固有名稱)

### オペレーション・ディブレイク

OZ策劃的地球圈統一聯合軍壞滅作戰的名稱。利用流星行動所帶來的混亂，將配屬於聯合軍各處的SMS同時發動武裝政變，把聯合軍解體、再編成有利於OZ的架構。到底在「F」的聯邦軍內，是否亦潛伏了SMS的成員？

## 流星行動 (固有名稱)

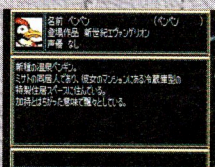
### オペレーション・メテオ I

反對OZ及地球圈統一聯合處事方法的殖民衛星居民，所計劃的反攻作戰名稱。行動內容是將5部偽裝成流星的高達降落到地球，以游擊戰方式破壞OZ據點的設施。本來並非是要針對隆巴納隊的，但因為隆巴納隊戰力太強，流星行動的指揮者才會視他們為頭號目標。



## 溫泉企鵝 (名稱)

### 温泉ペンギン Q



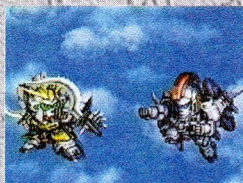
企鵝的其中一種(相信是的……)。而PENPEN則更是「新品種」的溫泉企鵝，有着很高的智慧，喜歡泡溫泉。PENPEN

原本是美里在上次工作時的實驗動物，後來美里不捨得而將牠帶回家中，住在一個雪櫃型的房間內。

## 高達尼姆合金 (固有名稱)

### ガンダニューム合金 I

5名逃離OZ的博士在研製出來的高達中所用的特殊合金。雖然是叫做合金，但就混入了多種金屬以外的材料，因此能配合周圍的狀況，某程度上改變物理方面的特質及構造，做到將熱、電荷、衝擊擴散，或是吸收，擾亂電磁波，擁有着難以想像的性質。



## 高達合金γ (固有名稱)

### ガンダリウムγ B

由逃到亞古捷斯的自護技術人員開發的金屬材料。這名稱的來源是因為高達裝甲所用的月面鈦合金被稱為「高達合金」，而這又是第三次開發的，因此而加上了γ。

順帶一提，MS力奇戴亞斯是最初使用這種裝甲的機體，初期更以「γ高達」作為代號。

## 金培拉星人 (名稱)

### キャンベル星人 O



早在太古時代已侵入了地球，擁有35000年的歷史背景及高度科學力的外星人，但當時由於地球進入冰河時期，金培拉星人只好遷入地底，直到二十世紀時，南原博士因發現金培拉星人留下的遺跡而察覺他們的野心，而金培拉星人亦正式展開侵略。金培拉星人的主要武器是以宇宙怪獸改造而成的双隼獸，但整體上來說，金培拉星人可算是一班效率不足的侵略者……其實在TV版的最終話中，得知金培拉星的政權已回到和平支持者手上，且星球上的人民更有着近乎神的超能力。

## 13人眾EX13 (名稱)

### 13人衆 N

保士達軍秘密謀報機關的總稱，因設立初期的成員是13人而改了這名字，但並不一定會有13人，其構成人數會因應時代而有所不同。

## 強化手術 (名稱)

### 強化手術 BCG

將舊人類加上新類型人能力、或者是將新類型人的能力進一步強化而進行的過程的總稱。主要程序有利用外科手術作腦部改造，以藥物或催眠術作精神干擾，藉着改造遺傳因子而製造出人為的新類型人。

## 強化人 (名稱)

### 強化人間 BCG

藉着強化手術而人為地製造出來的新類型人總稱。由於強化過程中的經歷，因此幾乎所有強化人都會有不同程度大小的性格缺憾。雖然其中亦有部分人可與真正的新類型人取得感應而回復人性，但大多數都沒有得到好下場。

## 恐龍帝國 (固有名稱)

### 恐竜帝国 K

由爬蟲類進化成蜥蜴的國家。雖然在古代的地球曾繁華一時，但因為來自宇宙的三一射線而被趕進滅絕邊沿，於是牠們乘巨大要塞逃進地球的溶岩層進入冬眠時期。到了現在，醒覺了的恐龍帝國為了奪回地球上世界而向人類挑戰，但由於仍是害怕三一射線，所以三一萬能俠便成為了牠們的剋星。

## 古之國 (固有名稱)

### 古の国 M

拜士頓淵洞的國家之一。在「超級機械人大戰」經常出現的「赤色三騎士」就是屬於這國家的。德雷格的妻子露莎為了自己的野心而誘騙國王貝撒特，結果令這國家捲入戰亂之中。

## 三一能量 (固有名稱)

### ゲッターエネルギー KL

由日本的早乙女博士發現的無限之超能量。能將恐龍帝國趕進滅絕邊沿，更將猿人進化成人類，其力量難以估計。

## 三一射線 (固有名稱)

### ゲッター線 KL

一種來自宇宙的放射線。至於是由三一射線產生出三一能量還是由三一能量放射出三一射線則未被確定。三一射線對爬蟲類能發揮強大的殺傷力，但基本上是一



種對人體無害的能量，但即使與微量的放射能產生反應也好，亦會變成一種奪命物質。

## 硬化酚醛塑料 BAKELITE (固有名稱)

### 硬化ベースライト Q

一種相當堅硬的樹脂，其堅硬程度甚至可將暴走了的零號機固定起來。一般情況下是液體狀，在注入的時候不知經過甚麼過程而硬化，因此估計可能是類似混合膠之類的東西。在原著中，這種塑料亦曾用來固定胎兒狀態的ADAM及用來阻止戰略自衛隊的入侵（劇場版）。

## 光子力研究所 (固有名稱)

### 光子力研究所 J

開發及研究在精製特殊礫石日本合金時抽取的超能量「光子力」的研究所。兜甲兒的祖父兜十藏博士在國家的援助下設立，當兜博士死後便由他的弟子弓弦之助教授就任所長繼續其研究。這研究所亦是鐵之魔神「鐵甲萬能俠」的基地，同時更不斷在進行新兵器的開發。



## COMBINE 合體 (名稱)

### コンバインO

5部BATTLE MACHINE合體成為超力電磁俠的過程。



## CYCLOPS 獨眼巨人隊 (固有名稱)

### サイクロプス隊 E

自護軍特種部隊。為了阻止新類型人對應型高達投入實戰而行動。由於對自護軍來說，無論如何亦希望能避免將最有威脅的高達交到聯邦的新類型人手上，因此會優先提供最新型的MS給獨眼巨人隊。

## PSYCHO FRAME (固有名稱)

### サイコフレーム G

在各種精神傳送用的微型機器的分子構造中，直接混入的金屬材料。若用在駕駛倉的骨架時，有時候已足以令駕駛員的新類型人能力大幅提高。這種材料是由新自護開發，而馬沙為了令自己的假想敵能在互角的

條件下一戰，因此便將這材料送了給阿寶讓他裝在U高達之上。

## SIDE 殖民區 (名稱)

### サイド ABCDEFG

太空殖民星集團的宇宙都市行政單位。一個殖民區由30~50個殖民星所構成，而太空殖民星的單位則稱為「番地」，按其建造順序而加上號碼。

## 早乙女研究所 (固有名稱)

### 早乙女研究所 KL

位於淺間山麓的三一射線研究所。裝備了三一射線的收集裝置，收集宇宙空間的三一射線轉換成能量。雖然裝備了防禦用的三一護罩及攻擊用的大砲來應付恐龍帝國的攻擊，但還是多次受到破壞。

## 噴射飛翼 (固有名稱)

### ジェットスクランダー

為了令不能飛行的鐵甲萬能俠能夠飛行而開發的強化部件。採用了可按飛行速度而改變的VG翼(可變後退翼)，令飛行時能更安定。平常會收納在偽裝為小山的機庫內，在鐵甲萬能俠的指示下自動開動及合體。與鐵甲萬能俠合體後，最高飛行速度為馬赫3。

## 30 番地事件 (名稱)

### 30 バンチ事件 B

宇宙世紀0085年7月31日，在舉行反地球聯邦運動集會的1號殖民區30番地，發生了突然出現致命傳染病，300萬居民當日全體死亡的事件，人稱「30番地事件」。但事件的真相其實是泰坦斯看準了反地球聯邦運動人士集結的機會，使用毒氣連同殖民星的居民一起抹殺。雖然軍方極力隱瞞，但真相仍是被人所察覺而導致反地球聯邦運動急劇化。

## GP 計劃 (名稱)

### GP 計劃 F

把完全推翻了戰爭概念的MS作進一步發展、強化，在與亞拉巴姆電子合作下，將聯邦及自衛方面的技術融合，開發出究極MS的計劃。由於要超越1年戰爭時的高達，因此加上了「GP」這名字。而最後完成的3台「高達」，均是可稱得上為最強機動兵器的機體。



## 自護公國 (固有名稱)

### ジオン公國 ABCDEFG

世界最初的大空殖民星國家。其前身是在思想家自護=史姆=達古提倡的新類型人論之下，為了確立太空殖民的自治權而在第3殖民區建國的自護共和國。但自護=達古死後，台頭的撒比家的獨裁統治卻偏離了開始時所走的路，最後更宣布獨立向地球宣戰，開始了1年戰爭。結果雖然是在1年戰爭中戰敗，但對於不滿聯邦政府輕視太空殖民以地球優先的人、或是對於崇拜達古思想的人來說，「自護」這名字仍是擁有特別意思的。

## 使徒 (名稱)

### 使徒 Q

不斷執拗地向第3新東京市進攻的神秘生物兵器群。各自都有着一位天使的名字，而外形亦各有不同，有外形與人類近似的、有正八面體形狀的，亦有直徑數百米但厚度只有數微米的，但共通之處是擁有開啟AT FIELD的能力，因此，能打倒使徒的就只有同樣能開啟AT FIELD並將之中和的EVA。



## 獸戰機隊 (固有名稱)

### 獸戰機隊 P



為了對抗來自宇宙的侵略者武基帝國，由羅斯=伊哥魯長官組織的特殊部隊。由四台安裝了野獸回路，可隨着駕駛員鬥爭心而強化的獸戰機及其駕駛員所構成。四台獸戰機可從飛機或戰車變形為獸形及人形，另外當四名駕駛員心意合一時，更可合體成巨大機械人「斷空我」，話說回來，獸戰機隊的移動基地「飛龍」，不知為何從未在「超級機械人大戰」系列中出現呢？

## 同調率 (名稱)

### シンクロ率 Q

表現出EVA與其操縱者同調程度的數值。由於EVA是通過一種稱為「A10神經」的神經線、以活動身



體的感覺來進行，愈同調的話便可做到愈仔細愈敏捷的動作。但另一方面，當EVA受傷時操縱者的感覺亦會更高，相信可視為是一種氣力值之類的東西。

## 人類補完計劃 (名稱)

### 人類補完計画 Q

為將作為不完全群體的人類進化成完全的單體生命而策劃的計劃，由SEELE訂立、指揮，再由特務機關NERV執行。不過因為SEELE的計劃與NERV的碓原堂的計劃有着不同的最終目的，結果令兩者對立起來，最後經過多番波折，真嗣及明日香成為了人類未來的希望。

## 太空方舟 (固有名詞)

### スペース・アーク D

由亞拉巴姆將F91運走的聯邦軍戰艦。

## 螺旋氣流系統 (名稱)

### スパイラル・フローシステム N

重戰機，亞路加與亞路加mk II駕駛倉所採用的系統。將一種稱為螺旋氣流的氣墊車收納在駕駛倉內，作為包括駕駛員座席及操縱桿等的中央控制系統，不但能提高面對衝擊力的耐久力，亦能令遇上萬一時更易成功逃脫。

## SEELE (組織)

### ゼーレ Q

神秘組織（即使到電影版結局時亦沒有作出明確的交代）。工作是按照裏死海文書所寫的預言，訂立一個令人類進化的人類補完計劃並加以實行。



## 精神攻擊 (名稱)

### 精神攻撃 Q

就如文字一樣不是對肉體，而是對精神、心靈造成損傷的攻擊。明日香在對第15使徒時被挖出了她年幼時的創傷，結果便令她和EVA之間的同調率顯著下降。相信若是阿實、積古斯等隱瞞了不少過去的人受了這一擊一定會很麻煩，相反對藤原忍或捷度來說則關係不大……

## 零式系統 (名稱)

### ゼロシステム I

在零式飛翼高達及EPYON高達駕駛倉內安裝了的系統。能將戰場上的一切狀況及可能性作出分析，並將當時有最大勝算的行動向駕駛員腦部作出直接指示。雖然看上去是個很好的系統，但因為對零式系統來說，勝利並不等於生還（同歸於盡也是勝利的一種），有時候會對駕駛員的精神帶來重大的損害，因此，使用零式系統的人必須要有堅強的意志及精神力才可（話雖如此，倒想想看由阿力或凱撒衛使用這系統時的反應）。

## 地球北歐圈桑古王國 (固有名詞)

### 地球北歐圈サンクキングダム I

北歐的一個小國。認同殖民衛星的自治、獨立，提倡與地球在對等立場下共存的「完全和平主義」並加以實踐，卻被害怕會動搖自己優勢的地球統一聯合以武力侵略導致滅亡，而王子米利安及公主莉莉娜亦失蹤了。就算是何等的和平主義也好，亦不能完全放棄軍備？是否沒有力量的人就沒有資格去談和平？

## 地底王國拉古蘭 (固有名詞)

### 地底王国ラングラン R

地球內部的空洞世界「拉傑斯」的其中一個國家。借助精靈的力量而有着發達的魔術，而在鍊金術的過程中亦擁有了某種程度的電腦技術，創造出16台稱為魔裝機的機械人兵器。雖然是在地球的內部，但不被召喚是不能到達這裏的。

## 適格者CHILDREN (名稱)

### チルドレン Q

指適合操縱EVANGELION的14歲少年少女。候補者全部都是集中在第3新東京市第1中學校內，並從那裏作出進一步的選拔。這班人的特徵是全部都只有父母其中一方在生甚至兩人都不在生。

## 超合金Z (固有名詞)

### 超合金Z J

以特殊礦石日本合金所精製而成的合金。由於強度比當時所有金屬都要高，因此稱之為超合金。

## 蔡百涵裝甲 (名稱)

### チョバムアーマー E

利用多種不同性質的材料組合而成，防禦力遠超以單一材料製成的裝甲。相信名字是來

自舊蘇聯軍所開發的一種複合裝甲。就以高達NT-1 ALEX追加裝備的複合裝甲為例，就是在中彈的剎那引爆內藏的炸藥來抵消衝擊力的。

## DC (組織)

### DC ↑

正式名稱是DIVIDE CRUSADERS (DC是其略稱)。科學家皮亞博士為了應付即將來自宇宙的侵略，於是創立了這個軍事組織，認為即使動武亦必須早日統一地球上的勢力。但因為行事過於急進，於是地球上的機械人集結起來加以對抗並將DC消滅，之後這班人更藉着與DC之戰團結起來，結果多次阻止了來自宇宙的侵略，相信這對皮亞博士來說是很諷刺的事。

## 杜古卡聯合企業 (組織)

### ドクーガコンツェルン S



企圖征服世界的秘密組織杜古卡表面上的複合企業體。但既然杜古卡的目的是從經濟面支配世界的話，那麼這可能才是他的真面目。以一個擁有世界性規模燒雞連鎖店的邪惡組織來說，相信杜古卡也是前無古人後無來者的。不過，一般來說大概會在燒雞內混入洗腦藥，但他卻沒有這樣做而靠營業額建造巨大戰艦，所以在某程度上是很有志氣的。

## 特務機關 NERV (組織)

### 特務機関ネルフ Q

為了迎擊使徒而組織的聯合國特務機構。統籌着用人形決戰兵器、人造人EVANGELION的開發運用，為了迎擊使徒而保有超越一切權限的權力行使權，然而其實體只是SEELE用來實行人類保完計劃的下層組織。在「F」之中雖然變成了是地球聯邦的下部組織，但從那句「NERV是為此而存在的」對白來看，在這世界中亦似乎預測了使徒的來襲。到底碇源堂是為了甚麼而戰的？從他與白河愁的對話來看，這很有可能會是「F」的關鍵之一。



## 拉之國 (固有名詞)

### ラの国 M

由仙妮女王統治、拜士頓淵洞中的一國，與劉之國一起對抗着德雷格的亞之國。仙妮擁

有着強大的奧拿力，轟格號亦因為她的奧拿力而有着很強的性能。

## 南原研究所 (固有名詞)

### 南原コンexion O

為了防備來自宇宙的侵略，南原博士和超力電磁俠同時開發及建造的基地。當南原博士死後，由他的好友四谷博士繼任為所長。模仿磁石的外形不單令人印象深刻，而那磁石部分更可發射光線。



## 新自護 (組織)

### ネオ・ジオン Q

自護=史姆=達古的兒子馬沙=亞斯納普(原名為格斯柏=尼姆=達古)所率領的軍事組織。繼承了自護=達古的思想，以引導人類到宇宙得以進化為目的，然而其採用的手段卻是要將亞古捷斯墜落地球令它不能再居住，令人類不得不前往宇宙，而執着於地球的傢伙亦可趁這機會作大清掃，實在是一種很有問題的想法。而且最後亦因為馬沙將PSYCHO FRAME交給阿寶而導致目的不能達成，實在不能否認都是些愚蠢的行為。相信自護=達古在九泉之下也不會眼閉……

## 拜士頓淵洞 (名稱)

### バイストン・ウェル M

處於海和大地之狹縫中的異世界，人類靈魂的故鄉。文明程度大約是中世紀歐洲左右的程度，擁有妖精族費拉尼奧及巨大生物恐獸存在，即是所謂的夢幻世界。由於地上人及奧拿機械帶來了戰亂，變成充滿着憎恨的奧拿力量。

## 巨大化 (名稱)

### ハイパー化 M

奧拿機械的駕駛員在奧拿力失控(暴走)時的結果，一種能發揮出難似估計戰鬥能力的現象。由於包圍在奧拿機械周圍的奧拿護罩仿照機體的顏色及形狀膨脹起來，因此看來就像巨大化一樣。巨大化了的奧拿機械雖然能一擊將戰艦擊沉，但因為已經失控，所以最後會難逃滅亡的命運。

## 複合裝甲 (名稱)

### ハイブリッドアーマー T

由多種性質各異的材料組合而成，比起由單一材料製成的裝甲有着更強的防禦力。至於與蔡百涵裝甲之間的不同之處……可能是數據上所表現的強弱差異吧。

## 魔鬼高達 (名稱)

### デビルガンダム 8

由多蒙的父親卡遜博士所製造，具備「自我修復、自我增殖、自我進化」機能的究極高達，本來真正的名字是叫「終極高達



ULTIMATE GUNDAM」的，但因為其主系統失控，得出「破壞地球自然的人類是不需要的」這種結論而開始襲擊人類，所以才被稱做魔鬼高達。

## 圓錘砲 (名稱)

### ファンネルBCG

應用了米諾夫斯基通信，捕捉駕駛員 (新類型人或強化人) 所發出的特殊波長，按駕駛員思想而行動的特殊兵器，換言之駕駛員與圓錘砲就有如發信機及接收器之間的關係。



## BIO SENSOR (名稱)

### バイオセンサー B

精神傳送系統的一種。藉着在駕駛倉周圍的骨架上加入可感應駕駛員精神波的感應器，補助了MS的控制令機體的反應飛躍地提高，可看成是PSYCHO FRAME的簡化版。外形笨重的THE・O之所以能發揮出如此高的運動性，似乎也是得到這BIO SENSOR的幫助。不過，作為一個感應器的精密度及可靠性都似乎有待改善，否則接收了加美尤思念的THE・O亦不會不受斯洛哥的控制……除此之外，其實Z高達也是在不知不覺間裝上了這種感應器的，只是很少人會留意到吧。

## 破壞神華古魯斯 (固有名詞)

### 破壊神ヴォルクルス R

在海底世界拉傑斯創世神話中所流傳的傳說之破壞神。被分為上下封印但卻被魯索奴所復活，令拉傑斯陷入混亂之中。

## 血滴子BUG (名稱)

### バグ D

鐵面具為了抹殺地球上的人類而製造的自動兵器。在大型的主血滴子之中收藏着多部小血滴子，只會向人類作出選擇性的攻擊，至於如何識別人類則是一個謎。除此之外，這個字的本來意思應是指電腦的程式錯誤，但因為在香港上映電影版時改了這個頗精警的名字 (有看過龍門客棧沒有?) ……

## 英雄戰記 (固有名詞)

### ヒーロー戦記 T

BANPRESTO推出的SFC版RPG，由SD化的幟面超人、咸蛋超人及高達等合力對付惡勢力，可稱得上是一個相當大卡士的遊戲。至於為何要在這裏提到這名字呢？因為這正是基利歐=伊格的處女作，不過相信很少人會記得吧。

## 百鬼帝國 (固有名詞)

### 百鬼帝国 L

在恐龍帝國之後，三一萬能俠所面對的新敵人，頭部擁有長角的「鬼」之一族。其帝王「布拉」認為地球應該是由比超越了人類進化的「鬼」來支配，於是率領百鬼獸向人類及三一萬能俠挑戰；他們擁有將人類改造成「鬼」的技術，但長角一旦被破壞便會馬上死去。

## 花迪瑪 FATIMA (名稱)

### ファティマ N

一種模仿人類外型、擁有人格的生體電腦。當「重戰機」TV版後期OP映出亞路加mk II的大特寫時，額上水晶般的人影便是她。但其實花迪瑪這名字要到「五星物語」推出後才廣為人知。

## V作戰 (名稱)

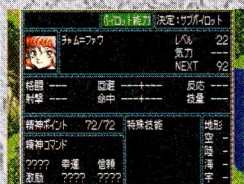
### V作戰 A

聯邦軍MS開發計劃的總稱。這計劃從開發、量產對抗自護的MS以至用來運用MS的戰艦開發亦包括在內，至於V作戰的V則相信是代表勝利VICTORY之意。



## 費拉尼奧 (名稱)

### フェラリオ M



居住在拜士頓淵洞的女妖精族總稱。幼年期的費拉尼奧身高只有30cm左右，背後長有翅膀，稱為「美·費拉尼奧」；

成長後她們的外表和人類差不多，但能使用各式各樣的術法，稱為「艾·費拉尼奧」。

## MAGNET COATING (名稱)

### マグネットコーティング ABCDEFG

由聯邦軍莫斯漢博士所開發，利用在MS等關節上包上磁性護膜來減低摩擦時負荷的技術（就如加了油一樣）。由於應用了磁力，所以亦有着提高反應速度等的追加效果。1年戰爭後，MAGNET COATING已成為MS的標準裝備。

## 美之國 (固有名詞)

### ミの国 M

拜士頓淵洞的其中一國。本來是愛莉女王的故鄉，但後來被德雷格所滅。之後愛莉女王為了打倒德雷格而隱居深山。

## 米諾夫斯基粒子槽 (名稱)

### ミノフスキークラフト BCDEFG

利用米諾夫斯基粒子製造出來的無形力牆令物體浮遊的系統。白色基地號及亞撒武等如此巨大的東西能飛行，也是全靠米諾夫斯基粒子槽的。遊戲中這道具可算是最珍貴的道具之一，能在空中活動的EVA或閃光高達……暫且不理為何駕駛員會自動懂得空中戰的技術，但在實戰中就真的很強。



## 美拉妮 (名稱)

### ミラリー N

寬達戈拿世界的原居民。身高30cm左右，長有翅膀，擁有妖精般的外形，除了能飛天之外亦會使用精神指令。由於迷信的人認為「牠們來到身邊會帶來不幸」於是對牠們進行捕獵，現在除了莉莉絲之外已再沒有發現其他美拉妮了（相當諷刺地，莉莉絲的精神指令中是有「幸運」的）。

## 可動骨格MOVABLE FRAME (名稱)

### ムーバブルフレーム BCD

將驅動部分編入MS的基本構造部分上。使用了這種技術的MS，構造便會是在能量傳達系統及驅動系統的骨格上加裝武器及裝甲。因此不單是裝甲及武器的交換，整體上機體的整備效率得到大幅提高，配合MAGNET COATING之下，可變MS、MA的變形時間亦能大幅縮短，結果令MS、MA進化得愈來愈高性能。

## 武基帝國 (固有名詞)

### ムゲ・ゾルバド又帝国 P

由企圖支配全宇宙的武基帝王所率領的邪惡軍團。雖然這帝國擁有充滿個性的四天王，但或許是機械方面過於乏味，所以一直也未能入「超級機械人大戰」系列中登場。

## 機動戰士MS (名稱)

### モビルスーツ ABCDEFGI

由可在無重力空間活動的作業囊發展而成，機動戰術汎用宇宙機器——Mobile Space Utility Instruments Tactical的簡稱，一般來說會直接寫作MS。其開發的重點是在於如何在米諾夫斯基擾亂電波令雷達失效的影響下，在視界戰鬥中盡量取得有利形勢。使用人類的外形是因為可藉着活動手脚、移動重心控制姿勢而減少推進劑消耗，開發武器時亦可只需將人類慣用的武器改大以方便開發，再加上有型有款……總之這是現時宇宙戰鬥所用的主力兵器。



## 恩曼王朝 (固有名詞)

### ヤーマン王朝 N

過去曾統治寬達戈拿世界的王朝，當保士達開始侵略各星球時，只有它抗戰到底，結果惹怒了保士達，整個民族被滅，恩曼王族就只有達巴成為唯一的生還者；這王朝過去曾生產亞路加等優秀HM，其性能即使和保士達的最新型HM相比亦毫不遜色。

## 拉傑斯事件 (名稱)

### ラ・ギアス事件 T

因為在地底世界所發生的動亂，召喚了大群地上人的事件。而由於與安藤正樹等人有一面之緣，隆巴納等部隊都被召喚了。但隆巴納隊亦因這件事失蹤了一段時間，結果被人以此為理由縮減其規模。看來拜士頓淵洞也好、拉傑斯也好，召喚的人都是不理會被召喚者的感受的……

## 流派・東方不敗 (固有名稱)

### 流派・東方不敗 H

新日本的高達戰士多蒙所修練的拳法，始創人是多蒙的師傅 MASTER ASIA 東方不敗，而多蒙亦藉着這拳法而成為



了殖民星格鬥技的霸者。在流派・東方不敗之下，即使要徒手擊倒MS也是輕而易舉的事！當然，對於布拉度等正統派高達出身的人來說，看見這種情景也不是一下子就能接受下來的（這可能正是看慣一股高達片觀眾的心聲……）。

## 羅菲勒財團 (固有名稱)

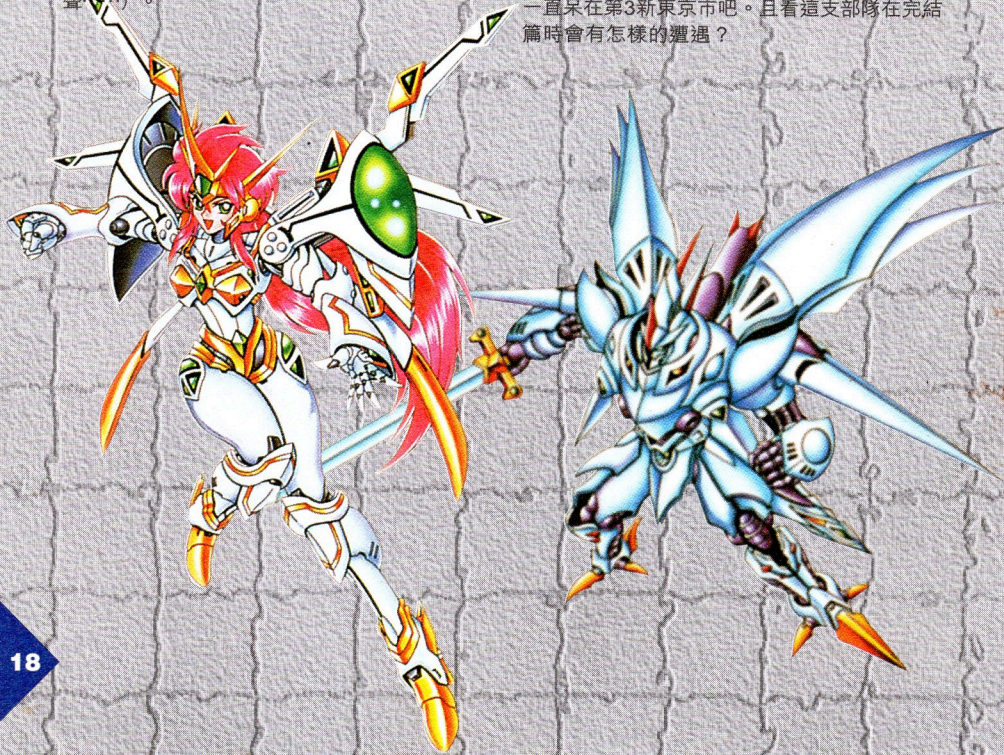
### ロームフェラ財団 I

以歐洲的王侯貴族為中心，一個在特權階級下構成的組織。為了擴大自己的利益而支配政治、經濟界，更為了支配整個地球圈而從背後操縱統一聯合。當殖民星方面的反攻作戰「流星行動」展開後，他們便趁這機會發動消滅親殖民星派並奪取聯合軍的「除病行動」並取得成功。財團雖然就這樣實質上支配了地球，但其旗下的軍事組織OZ卻於這時與財團反目……

## 隆巴納隊 (固有名稱)

### ロンドニベル G

自從第一次新自護紛爭之後，為了應付反地球聯邦政府運動而組成的聯邦軍外部特殊團體。雖然因泰坦斯的教訓而未被授與強大的權限，卻有隊長布拉度為首，阿寶及流龍馬特身經百戰的勇士參加，是一支擅長實戰的部隊。此外亦有破嵐財團及南原研究所等獨自行動的團體提供協助，就連與世界人及外星人亦能建立起合作關係，可說是一支令人有很強歸屬感的部隊。在「F」中因為得到NERV的協助，結果連EVANGELION的駕駛員亦參加了他們，由於隆巴納隊有不少人生經驗豐富的人，對真嗣等人來說其實應會獲益不少，最少總好過要一直呆在第3新東京市吧。且看這支部隊在完結篇時會有怎樣的遭遇？



# 超級機械人系 第20 / 21 話 侵入查布羅 (前)

承接上期，隆巴納隊終於擊退了戰國魔神的死敵杜古加集團的攻勢。布拉度向真吾等人問及杜古加集團的真正身份，才發現他們是一個上至軍火生意，下至炸雞小食店都有涉足的大型財團，其經濟侵略意味不比DC軍的軍事侵略低。

早乙女博士傳來三位三一萬能俠駕駛員，並對龍馬們公布喜訊。當日(超級系第1話)慘遭破壞的新三一萬能俠，今日終於從美國迪斯拉比研究所送返日本。博士打算將舊三一萬能俠送到迪斯拉比研究所，繼續對三一能量作研究。流龍馬又要和這個多番出生入死的老戰友分別，心中不禁有點酸溜溜：「三一，一直以來很多謝你，現在你可以好好休息了…」另一方面，莉莉娜終於找到希羅，現在希羅正與迪奧同行，準備下一次攻擊。莉莉娜說明自己已經從DR.J處得知希羅的身世及任務，而且一但知道便會與希羅一同戰鬥。

布拉度收到伊哥魯準將的通知，命令他們立即前往查布羅奪回被異星軍占領了的聯邦基地，但基於泰坦斯一貫作風，並不會對隆巴納隊作任何增援。但會在成功後為艦隊提供補給。忍等人對佐米度夫的冷酷對待感到十分氣憤，無奈軍令如山布拉度仍然接受任務。在這一話中有一個氣力下降陷阱，不知何故曾經出戰的駕駛員氣力都會比平日昇得更快。以100為中線，每昇1點氣力在下一話便會降1點氣力，例如140會變成60左右。面對如此危機我們



有兩種方法應付，1) 由於敵軍的等級不算太高，主力機械人可保留一半戰力並改由次等駕駛員乘坐，例如將鐵甲萬能俠給清華和波士駕駛，靈·格斯、Z高達等強力MS也可交由等級較低的機師使用，至於翼霸、三一萬能俠等不能轉乘的機體，是否出擊就由你決定。2) 如果你不打算保留SAVE DATA到下集完結篇使用(暫時未知回合數對下集有否影響)，那便可放心用喜歡的人和機戰鬥，只需在敵人全滅前留一隻弱的「生口」。不用理會它，並將氣力過高的機體每回合不斷出出入入，他們的氣力自然會下降。

右下方佈滿由妮爾率領的保士達軍，但LV不高不需太擔心。但第四回合之後，一但敵軍數量小於10機時(四回合內打低全部敵人桀布尼亦會立即在同一位置出現，而且桀布尼和哈撒的強化部件會更吸引)，由桀布尼率領的敵增援便會在右方的平原出現。第15回合神龍高達會在左中位置出現，同時重武裝高達和沙漠高達亦會出場並立即撤換，但沙漠高達的駕駛員卡多路對攻擊隆巴納有所保留，最後還杜洛華一同撤退。雖然張五飛以一部神龍高達單騎獨戰隆巴納，可惜最後只能無功而退。

## 我軍初期機體 (A)

自選1部戰艦

自選13部機體

## 敵軍初期機體 (B)

奧津(妮爾) LV22

亞修羅宮殿(安杜) LV21

亞修羅宮殿(希迪拿) LV21

A-TOLL(親衛隊) LV19×2

古倫(親衛隊) LV19

寶爵(保士達兵) LV19×3

加露巴莉宮殿(保士達兵) LV19×3

加露巴莉宮殿(保士達兵) LV18×3

古拉雅(保士達兵) LV17

## 敵軍初期機體 (C)

古拉雅(保士達兵) LV17×2

## 敵軍初期機體 (D)

古倫(親衛隊) LV19

雅羅(保士達兵) LV18

古拉雅(保士達兵) LV17×3

## 敵軍增援機體 (1) 敵人餘下10部機時

亞修羅宮殿(桀布尼) LV21

古倫(哈撒) LV20

寶爵(保士達兵) LV19×2

加露巴莉宮殿(保士達兵) LV18×3

## NPC (2) 第15回合

神龍高達(五飛) LV22

## NPC (3) 同上，但不會戰鬥

重武裝高達(杜洛華)

NPC (4) 同上

沙漠高達(卡多路)

## 強化部件

妮爾：米爾夫斯基點子槽

安杜：回復器

希迪拿：燃料倉S

五飛：BIO SENSOR

4回合內將敵人全滅，擊倒以下兩人所取得的強化部件將會改變

桀布尼：禁百涵裝甲/高性能雷達

哈撒：燃料倉S/禁百涵裝甲

# 超級機械人系 第21 / 22話 入侵查布羅 (後)

成功擊破  
保士達軍的地面防線，我軍繼續潛入基地內部。由於對手大部份是保士達軍的重戰機，為了防範它們的長距離光線兵器，選擇戈倫就是比較安全的做法。我軍可移到右下方的空位，先用數部上回合曾出戰的主力機對付下方的第一批敵人，值此回復少許氣力。第二回合，一直在地球打團的安藤正樹終於趕到，他的愛機CYBASTER是一部移動力和迴避率均十分高的機體，而且可以變型，戰術運用與翼霸大致相似。唯一缺點是它未經強化，裝甲、HP和攻擊力都處於弱勢，暫時不宜單獨行動。



方針は待機し、内部の敵の掃討作戦に専ら。  
これ以上の低機が予想される。  
全員の健康を祈る。

戰法方面，為了配合部份氣力不足的同伴，我軍不要深入敵陣，最好留守於起點下方的空地，靜待敵人上前為上。但當異星人的古拉托紐及波士機開始接近時，等級和氣力較弱的同伴最好便退後，並馬上派CYBASTER、翼霸、亞寶、加美尤等迴避力高的同伴上前作近身截擊；如戰國魔神和超獸機神有足夠氣力的話更可用其最強武器作長距離支援。另外，我軍面對西普智的拉古迪奧斯可說是毫無還手之力，而且我軍的氣力不足，攻擊力和防禦力都處於低位，倒不如等西普智於第14回合自動離開。



ゴブが、や、が、この艦内に侵入したみたいだ。  
外の陣中から、敵の気配が、ロボへの気配が...  
ま、どっさってか、敵もなだつた。

有一點大家要注意，在第4回合後若果敵人的總機數小於10部時，右下方便會出現由龍古利率領的保士達援軍，雖然只是區區9部重戰機，為免腹背受敵，上方的同伴戰鬥時必須小心點數，敵軍一但餘下12部左右，便應該開始在起點下方部署防線反擊。記着是12部，否則西普智在此時離開的話，敵增援便會突然出現。

成功擊退異星人後，早前曾協助流龍馬拯救轟格號的三名泰坦斯軍官荏那、尊尼和格靈哥但會出現，並馬上為泰坦斯接受下查布羅。雖然有一點「打完齋唔要和尚」的感覺，不過荏那說大家只是奉命行事，並不想有不快事情發生，所以布拉度接受過泰坦斯提供的補給後便離去。

## 我軍初期機體 (A)

自選1部戰艦  
自選15部機體

## 敵軍初期機體 (B)

拉古迪奧斯 (西普智) LV24  
古拉托紐 (突擊兵) LV21×2  
古倫 (保士達兵) LV19  
A-TOLL (保士達兵) LV19  
加露巴莉宮殿 (保士達兵) LV19×2

## 敵軍初期機體 (C)

寶爵 (保士達兵) LV19×2

## 敵軍初期機體 (D)

古拉托紐 (突擊兵) LV20  
A-TOLL (親衛隊) LV19  
雅羅 (保士達兵) LV18×2  
利度利魯 (兵士) LV17×2  
敵軍初期機體 (E)  
A-TOLL (親衛隊) LV19  
古拉雅 (保士達兵) LV18×4

## 我軍增援機體 (1) 第2回合

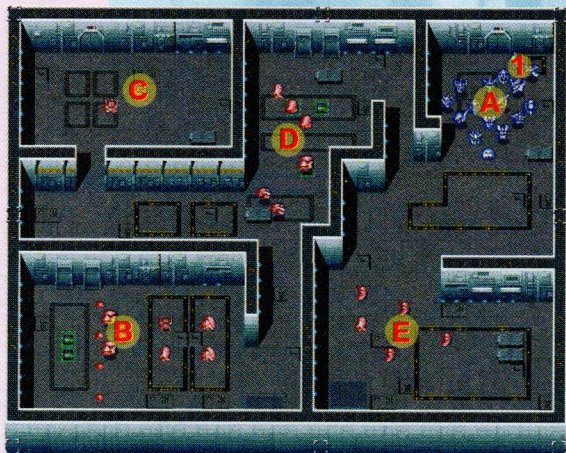
CYBASTER (正樹) LV17

## 敵軍增援機體 (2) 第12回合

A-TOLL V (瑪夫) LV21  
亞修羅宮殿 (隆古利) LV21  
古倫 (親衛隊) LV19  
A-TOLL (保士達兵) LV19×2  
寶爵 (保士達兵) LV19×2  
加露巴莉宮殿 (保士達兵) LV19×2

## 強化部件

瑪夫 超級推進器  
隆古利 燃料倉



# 超級機械人系 第22 / 23話 合體!! 超獸機神斷空我

眾人對泰坦斯的的無理對待深感不滿，亞寶看出泰坦斯利用這個時機，正逐漸取締正規軍的地位。當正規聯邦軍被打的落花流水時，泰坦斯卻將自己龐大的軍力移向宇宙，還刻意避免戰爭，至今並未曾與保士達和異星人發生大規模的戰鬥。布拉度亦信心泰坦斯一定隱藏着某些陰謀。從安藤正樹口中更得知，異星人GUEST軍從前曾經和聯邦的高層聯絡過，這是由白河愁口中得知的。

另外，在亞加碼發生了一件重要的劇情，安藤正樹向主角自我介紹，但由於主角（其中一個主角的性格設定為怕貓）見到正樹兩隻「貓型」的使魔黑、白後便進行瘋狂狀態，最後黑、白離開，安藤正樹才可和主角正常談話。正樹問主角有沒有女（男）朋友，若答有的話便可進一步決定她（他）的名字和樣貌。另一方面，伊哥魯準將通知隆巴納隊補給已經到達巴拿馬運河，希望亞加碼前去接應。布拉度希望伊哥魯透露泰坦斯的行動，值此為日後行動的參考，但由於泰坦斯的行動是非公開的而遭拒絕。

獸戰機隊在前路上進行偵查任務，但艦橋收到補給隊被襲的緊急通訊。於是獸戰機隊便前去現場增援，而隆巴



納隊隨後馬上趕至。忍一行人發現超獸機神的設計者某月博士亦在補給隊中，原來博士為了指導隆巴納隊獸戰機的修理技術，才特意隨隊起來的。由於情況危急，獸戰機隊終於取得合體許可。合體後的斷空我雖然無論近攻遠擊都十分出色，而且各種武器的EN消耗亦不算太高，合體後玩者不防立即使用一次氣合，再用斷空劍來對付喫囉。由於敵人的先頭部隊HP和裝甲不算太高，以絕對斷空劍攻擊是可以一刀一隻的。當氣力昇至120便可使用更強力的斷空砲了。由於第7回合賴巴會率領DC軍在右下角出現，其中的5部加魯斯J馬上便會危害到三部運輸機的安全，所以第5回合出現的隆巴納隊應派4至5部機運輸機守在右邊，不要將全部兵力推向上方。

勝利的條件是最少保護一部美迪亞運輸機往地圖最下方逃走，三部美迪亞都運送了不同的物品，如果將它們全數接收便可取得最多物品。其物品分別為：左邊的運輸機）金錢50000、靈、格斯、超級推進器 中間）金錢30000、積根、APOGEE MOTOR右邊）金錢20000、高性能雷達、混合裝甲、BIO SENSOR。

## 我軍初期機體 (A)

超獸機神

## NPC (B)

美迪亞

美迪亞 (兵士) LV15×3

## 敵軍初期機體 (C)

格比·迪度蘭 (絲瑪) LV23

大水牛 (DC兵) LV19

屠勒·德加 (DC兵) LV18

加魯斯J (DC兵) LV20

巴撒武 (DC兵) LV19

亞斯曼 (DC兵) LV19

瑞莎 (DC兵) LV18×2

亞布拉比MA (DC兵) LV18×2

## 敵軍初期機體 (D)

戰鬥獸奧比路斯 (AI) LV20

戰鬥獸古拉多里奧 (AI) LV20

機械獸積路柏M9 (AI) LV19×2

機械恐龍巴杜 (AI) LV18×2

## 我軍增援機體 (1) 第5回合

自選1部戰艦

自選12部機體

## 敵軍增援機體 (2) 第7回合

勇武士 (賴巴) LV23

達拉辛 (佳亞) LV23

達拉辛 (奧迪加) LV22

達拉辛 (馬殊) LV22

加魯斯J (DC兵) LV19×5

## 強化部件

絲瑪：燃料倉

賴巴：APOGEE MOTOR

佳亞：蔡百涵裝甲

奧迪加：混合裝甲

馬殊：MAGNET COATING



# 超級機械人系 第24 / 25 話 大將軍加靈達的悲劇

由於下一話會由5部超力電磁俠戰機和電磁俠將會獨自戰鬥，開始進入下一話前，最好為5部戰機加上強化部件（但不要用在它們身上），電磁俠除了需要強化部件外，請盡量強化它的機體，手上金錢不足的朋友可先強化它EN消耗量小的基本武器。

加靈達發現了大量和他一樣的機械人…「加靈達1號、記憶線路失常、失敗、廢棄。加靈達2號、外型出現問題、失敗、廢棄。加靈達3號、感情線路…」最後，加靈達明白自己只是奧麗娜製造出來的機械人、被人操縱的傀儡、甚麼感情、甚麼祖國金培拉星、甚麼加靈達大將軍都只是



面，加靈達都稍佔上風，雖然電磁俠可在第3回合再度合體，但不妨待兩人互相殘殺一輪後才過去向奧麗娜作最後一擊，至於加靈達則會在HP降至50%



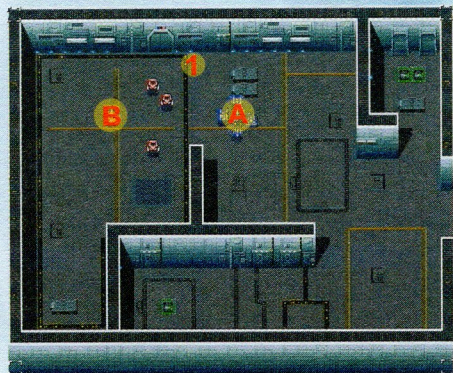
以下時以精神指令將HP回復至全滿（只限一次），此時電磁俠的EN已消耗得七七八八，各位可先逃至可回復EN及HP的地形邊休息邊戰鬥，如此便可安全地將加靈達擊倒。

聽四谷博士說，現時異星人軍雖暫時停止攻擊日本，但地獄博士卻侵占了仙台市，當地的人民正處於水深火熱之中，隆巴納隊已經有下一個行動目標了！



人工虛構出來的。於是他決定向奧麗娜報復：這時隆巴納隊根據追蹤器來到地中海一帶一個可疑的火山島，豹馬一眾超力電磁俠隊成員決定與金培拉星人來一個了斷，向布拉度取得許可後便獨自進入火山島。

到達敵人基地後，奧麗娜利用特殊的光線射向電磁俠，這光線竟然將超力電磁俠的合體強制解除：小介解釋電磁俠的EN被吸收了，要充電亦需要一定時間，所以初期要靠5台小戰機應戰的。第2回合，加靈達會在奧麗娜、電磁俠隊之間的點(1)出現，由於他的出現只為向奧麗娜報仇，所以他只會針對着奧麗娜進行攻擊，無論在攻守兩方



## 我軍初期機體 (A)

BATTLE JET  
BATTLE CRUSHER  
BATTLE TANK  
BATTLE MARINE  
BATTLE CRAFT

## 敵軍初期機體 (B)

奧麗娜 (奧麗娜) LV23  
熔岩獸加萊姆 (AI) LV18×3

## NPC (1)

加靈達 (加靈達) LV22

## 強化部件

奧麗娜：花迪瑪  
加勞達：超級推進器

# 真實型機械人系 第20 / 21 話 侵入查布羅 (前)

繼任為隆巴納隊參謀的伊魯魯，通知隆巴納隊下一個任務是前往奪回聯邦軍的查布羅基地，而且這更是佐米杜夫親自下的決定；雖然布拉度亦很清楚軍靠他們是



很難對付那裏的敵軍，但既然是上級的命令，他們亦只好照辦。布拉度在出擊之前，向隊員表示這場戰鬥可能會花很長時間，因此應慎重選擇出擊隊員，因為這種戰鬥會對駕駛員的氣力有很大影響的；而事實上，當完成這一版後（即整場戰鬥的前半部分），氣力高於100的隊員是會在下版開始時不足100氣力值的，但只要使用以下提到的技巧，相信便可避免這種麻煩。

## 我軍初期機體 (A)

自選1部戰艦

自選13部機體

## 敵軍初期機體 (B)

奧津 (妮爾) LV22

亞修羅宮殿 (安杜) LV21

亞修羅宮殿 (希迪拿) LV21

A-TOLL (親衛隊) LV19×2

古倫 (親衛隊) LV19

寶爵 (保士達兵) LV19×3

加露巴莉宮殿 (保士達兵) LV19×3

加露巴莉宮殿 (保士達兵) LV18×3

古拉雅 (保士達兵) LV17

## 敵軍初期機體 (C)

古拉雅 (保士達兵) LV17×2

## 敵軍初期機體 (D)

古倫 (親衛隊) LV19

雅羅 (保士達兵) LV18

古拉雅 (保士達兵) LV17×3

## 敵軍增援機體 (1)

亞修羅宮殿 (架布尼) LV21

古倫 (哈撒) LV20

寶爵 (保士達兵) LV19×2

加露巴莉宮殿 (保士達兵) LV18×3

## NPC 機體 (2)

重武裝高達 (杜洛華)

## NPC 機體 (3)

神龍高達 (張五飛) LV22

## NPC 機體 (4)

沙漠高達 (卡托爾)

## 強化部件

妮爾：米爾夫斯基粒子槽

安杜：回復器

希迪拿：燃料倉S

張五飛：BIO SENSOR

架布尼：(超過4回合) 蔡百涵裝甲 / (4回合內)

高性能雷達

哈撒：(超過4回合) 燃料倉S / (4回合內) 蔡百涵裝甲

由於敵人分佈在三個地點，所以我方可按比例分為三隊前進；兩至三台有飛行能力的機體攻擊 (D) 點的敵人，一台 (建議使用三一萬能俠) 對付 (C) 點的兩台敵機，至於其餘同伴則前往 (B) 點，但因為途中有一大河，所以應先將地上部隊入艦，然後先以空中部隊作戰，待艦內的EVA各機氣力值回復至100以上才出戰。

在第4回合之後，只要敵軍的部隊數降至10台以下，那麼當到敵人的行動順序時，架布尼便會率領援軍在 (1) 的地點出現，各位可利用三一萬能俠三號在水中用冰河狂瀉對付他們；若然你能在第4回合之前全滅圖版上的敵人的話，那麼擊倒架布尼及哈撒時所得的道具是會有所改變的；基本上4回合內出現的話可給你較佳的道具，但要做到這地步絕不容易。

把守這裏最後一關的是妮爾的奧津，由於當剩下她一人的話她會馬上逃走，所以最少也要多留下一台敵機；擊倒她後所得的米諾夫斯基粒子槽是超珍貴的道具，可以令地上部隊變成有浮空能力。

當第15回合時，杜洛華突然出現在 (2) 的地方，同時在 (3) 及 (4) 兩處亦出現了神龍高達及沙漠高達 (在你



你在第15回合前全滅敵人，他們便會馬上出現)，他們雖然同樣是來對付隆巴納隊的，但因性格不同，幾乎大打出手，感到迷茫的卡托爾先行撤退，而杜洛華亦不想再戰下去而離開，只剩下五飛一人。「我是五飛，我不會逃走亦不會躲起來。這場戰鬥馬上就會結束的了。」神龍高達在地上戰中是一台極強的機體，強化不足的AT FIELD隨時會被一擊斬破，但他能對空的武器就只有機槍一支……總之，當全滅敵人後便可完成這一版，繼續向基地內部進發。

對了，在過版前有一件事是要做的，各位應留下足夠對付神龍高達的部隊，其餘同伴則不斷入艦、出艦，這樣會令隊員的氣力值下降 (需降至100以下)，但正因為如此，便可避免下版開始時氣力值不足100的情況出現。





# 真實型機械人系 第21 / 22話 入侵查布羅 (後)

消滅了基地外的敵人後，薩巴納隊開始向基地內部進攻，負責這裏守備的，是GUEST軍的西普智。

這是遊戲中第一次進行基地內部的戰鬥，基地內部的特點是地形較複雜，很多時會被牆壁分隔成多個地區，然而這些牆壁卻是不會影響遠程武器的射程的，所以在戰鬥時要多加提防。上版從妮爾身上取得的米諾夫斯基粒子槽，相信各位也會馬上使用吧，在下絕對認為這道具應該裝在EVA身上（初號機或二號機均可），這樣便可以使用空中PROGRESSIVE KNIFE，只要裝甲夠強，某程度上是比翼霸更可靠的。

第2回合時，安藤正樹終於駕駛CYBASTER趕到(1)的位置，他是現時隊中第一位有圓錐砲系武器的人，即使在平時亦可對



道。

雖說圖版被劃分成多個區域，但只要向着西普智的所在位置移動，途中差不多一定會碰上所有敵人的；在經過開始位置左方的窄長通道時，要留意牆壁背後古拉托紐的攻擊，由於它站在可回復HP及EN的地形上，所以在火力未能集中前最好不要攻擊它，否則只會浪費火力，加上它的遠程砲火很強，倒不如到能接近它時以近身攻擊連戰連決。

第4回合後，只要敵機數目降至10合以下，那麼瑪夫便會率領一支聯軍在(2)的位置（若第4回合前全滅敵人的話亦會自動出現，但相信不會有這種可能），因此會陷入被敵人前後夾攻的狀態，不過因為西普智在第14回合時會撤

退（若打倒他的話可得到米諾夫斯基粒子槽），所以不會特別難應付的，在下的戰法是以EVA為前鋒，而Z高達及靈格斯等大量消耗EN的部隊則守在回復EN的地形上戰鬥，反過來防線的方法來應付敵人。

當薩巴納隊好不容易將敵人消滅後，泰坦斯的尊尼等人突然來到，

更說查布羅會交由泰坦斯管轄，叫薩巴納隊離開，雖然是有點心有不甘，但布拉度亦只有接受這指示。離開查布羅後，阿寶對布拉度表示對泰坦斯有所懷疑，因為他們不但以異常的速度擴大勢力，更巧妙地避過與敵人戰鬥來保存實力……

這一版各位應將強化的重點放在CYBASTER身上；除了裝甲外，擁有7格射程的BIFAMIRIA也是應盡量強化的。



## 我軍初期機體 (A)

自選1部戰艦  
自選15部機體

## 敵軍初期機體 (B)

拉古迪奧斯（西普智）LV24  
古拉托紐（突擊兵）LV21×2  
古倫（保士達兵）LV19  
A-TOLL（保士達兵）LV19  
加露巴莉宮殿（保士達兵）LV19×2

## 敵軍初期機體 (C)

寶爵（保士達兵）LV19×2

## 敵軍初期機體 (D)

古拉托紐（突擊兵）LV20  
A-TOLL（親衛隊）LV19  
雅羅（保士達兵）LV18×2  
利度利魯（兵士）LV17×2

## 敵軍初期機體 (E)

A-TOLL（親衛隊）LV19  
古拉雅（保士達兵）LV18×4

## 我軍增援機體 (1) 第2回合

CYBASTER（安藤正樹）LV17

## 敵軍增援機體 (2) 第12回合

A-TOLL V（瑪夫）LV21  
亞修羅宮殿（隆古利）LV21  
古倫（親衛隊）LV19  
A-TOLL（保士達兵）LV19×2  
寶爵（保士達兵）LV19×2  
加露巴莉宮殿（保士達兵）LV19×2

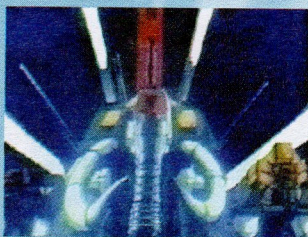
## 強化部件

西普智：米諾夫斯基粒子槽  
瑪夫：超級推進器  
隆古利：燃料倉



# 真實型機械人系 第22 / 23 話 醒覺吧超獸機神

回到隆巴納隊的正樹，發現了主角這個新面孔，於是便向他自我介紹一番，而主角則對正樹的一對從魔「阿白」、「阿黑」頗感興趣，這時甲兒剛好經過，



便問正樹和他女朋友最近如何，正樹為了轉移話題，於是便反問甲兒和清華發展得如何，並順口問主角有沒有女朋友。這時若你選答有的話，便可決定這人的名字及樣貌，由於這並不會有甚麼壞影響，所以各位大可選擇一位自己喜歡的女孩。

伊魯魯來電通知布拉度，聯邦軍的補給部隊，打算在巴拿馬運河附近與隆巴納隊會合，布拉度趁這時向伊魯魯查問泰坦斯近來的活動，但因為泰坦斯的活動是全部非公開的，所以他亦有口難言，於是隆巴納隊只有先向會合地點進發；但途中青葉收到補給部隊的求救信號，於是布拉度便命正在該附近巡邏的戰獸機隊先行趕去支援。

率領補給機隊的馬中尉，這時正與葉月博士一起，在綠

瑪率領的DC軍攻擊下，她們隨時也有全滅的可能，幸好獸

戰機隊及時趕到，當他們知道葉月博士在這支部隊後，便要求他准許合體，葉月博士雖然有所猶疑，但因為敵人眾多，他最後亦終於答應忍的要求，在動畫片段後，四台戰獸機終於合體成超獸機神斷空我。

合體成斷空我後，各位應在最初兩個回合連續使用精神指令的「加速」來移動，這樣便可在第二回合移動後追上三台美迪亞，另外亦最好能先使用一次氣合，將氣力值提高至110，這樣便可馬上在近身戰中使用斷空劍，斷空劍的優點是破壞力大、命中率高、消耗EN少，所以是不建議各位使用這招的。

雖然敵人的火力會被斷空我所吸引而令三台美迪亞安全前進，但仍不能避免被(D)點的積路柏M9攻擊，所以當隆巴納隊於第5回合趕到後，應先利用精神指令「信賴」回復它們的HP，另外再派密達斯督美迪亞護航，至於那積路柏M9則可用一至兩部機前往對付，但主力這時應盡快向左上方移動，以較強的七、八部機垂直並排，因為到第6回合敵方行動順序時，賴巴會率領援軍出現在(2)的位置，他們會優先向美迪亞，只有用這方法強行阻擋他們，才能保住三部美迪亞的小命。

當完成這一版後，若左方的美迪亞仍生還的話，可得到50000資金、靈格斯一台、超級噴射器一個；右方的美迪亞生還，則可得30000資金、積根一台、APOGEE MOTOR；而中央的美迪亞生還，則會得到20000資金、高性能雷達、混合裝甲、PSYCHO FRAME。除此之外，呂嘉亦會在戰鬥結束後加入成同伴，另外若你在版面開始前選擇有女朋友的話，那麼她(若閣下的主角是女性便是)也會以LV 16的狀態加入(這人的精神指令及能力值可參照本書附表中的「副主角」)。

斷空我是台相當強的機械人，至於強化時則可著重於裝甲、HP及武器中的斷空劍。



## 我軍初期機體 (A)

超獸機神 (藤原忍)

## NPC (B)

美迪亞 (兵士) LV15×3

## 敵軍初期機體 (C)

格比·迪度蘭 (絲瑪) LV23

加魯斯J (DC兵) LV20×2

大水牛 (DC兵) LV19

巴撒武 (DC兵) LV19×2

居勒·德加 (DC兵) LV18

瑞莎 (DC兵) LV18

亞布拉比MA (DC兵) LV18×3

機械恐龍巴杜 (AI) LV18×3

## 敵軍初期機體 (D)

機械獸積路柏M9 (AI) LV19

## 我軍增援機體 (1)

自選1部戰艦

自選12部機體

## 敵軍增援機體 (2)

勇武士 (賴巴) LV23

達拉辛 (佳亞) LV23

達拉辛 (奧迪加) LV22

達拉辛 (馬殊) LV22

加魯斯J (DC兵) LV19×5

## 強化部件

絲瑪：燃料倉 (90%) / 燃料倉S (10%)

賴巴：APOGEE MOTOR

佳亞：蔡百涵裝甲

奧迪加：混合裝甲

馬殊：MAGNET COATING



# 真實型機械人系 第23 / 24話 美亞的決意

經過一段時間的休養，豹馬的傷終於接近康復階段，於是四谷博士便聯絡隆巴納隊，通知他們超力電磁俠隊快將可以投入戰線，而布拉度亦打算前往南原研究所會合他們。



在金培拉星人的秘密基地內，加靈達對於自己一次又一次的失敗感到很慚愧，而奧麗娜卻只是叫他先回房間休息，正當加靈達認為母親對他很關心時，奧麗娜卻於加靈達睡著後通知美亞，叫她在加靈達醒來後通知他已被「炒魷魚」，因為她認為加靈達作為一位指揮官是太仁慈了，但美亞深知以加靈達的性格是不可能接受這件事的，於是請求奧麗娜讓她以溶岩獸前往打敗隆巴納隊，令加靈達不用被炒。

由於探測到敵機接近，於是南原研究所馬上派出五台小戰機，而且更合體成超力電磁俠：最初來襲的三台敵機中，除了美亞駕駛的迪蒙之外，只是些嗶嗶級機體，但由於美亞一被擊倒他們便會撤退，所以仍應先將他們擊倒。

美亞被擊倒時，加靈達剛好趕到，但他這時只關心美亞的生死，一救回美亞便馬上逃掉，不過小介就已趁這機會在敵艦上裝了小型發信機，務求找出敵人的巢穴，但與此同時，暗黑大將軍率領的大群DC軍突然出現在(1)的位置，豹馬他們只好暫時放棄追擊，先行應付眼前的敵人。



雖然如此，敵人的數目亦實在太多，加上剛才的戰鬥應已用了不少EN，所以應前進到右方的建築物死守，以便回復EN；而當暗黑大將軍出現了3回合後，隆巴納隊便會來到(2)的地點，基本上接下來的戰鬥交給他們就不會再有問題了。

當戰鬥結束後，超力電磁俠隊正式回歸隆巴納隊，不過四谷博士對於未能和金培拉星人作一了結始終有所介懷，這時小介想起了放在加靈達那艘艦上的發信機……而加靈達這時為了救回美亞，帶了她到製造她出來的工場，但他卻發現了一個驚人的事實……

這一版結束後，應全力替超力電磁俠作出強化，除了裝甲之外，EN亦要增至頂點，武器方面則可提高較常用的超電磁搖搖及最強攻擊力的旋轉電磁光；另一方面，這時不妨替電磁俠加裝超級推進器及裝甲等強化部件，以應付下版的戰鬥。



## 我軍初期機體 (A)

超力電磁俠 (豹馬) LV18

## 敵軍初期機體 (B)

熔岩獸迪蒙 (美亞) LV20

熔岩獸加萊姆 (AI) LV18 × 2

## 敵軍增援機體 (1)

暗黑大將軍 (暗黑大將軍) LV23

戰鬥獸奧比路斯 (AI改) LV20

戰鬥獸古拉多里奧 (AI改) LV20

機械獸亞柏社拿U6 (AI改) LV20

機械獸亞柏社拿U6 (AI) LV20

機械獸比路達K5 (AI) LV20

機械獸積路柏M9 (AI改) LV20

機械獸加拉達K7 (AI) LV19

機械獸達布拉斯M2 (AI改) LV19

機械獸多洛斯D7 (AI) LV19

拉爾X1 (AI) LV19

機械恐龍戴爾 (AI改) LV20 × 2

機械恐龍巴社 (AI) LV19 × 2

機械恐龍斯古 (AI) LV19

大水牛 (DC兵) LV20

亞撒武 (DC兵) LV20

加魯斯J (DC兵) LV19

居勒·德加 (DC兵) LV19

京寶梵 (DC兵) LV18

瑞莎 (DC兵) LV18

## 我軍增援機體 (2)

自選1部戰艦

自選17部機體

## 強化部件

美亞：APOGEE MOTOR

暗黑大將軍：PHYCHO FRAME



# 機械人資料館PART-3

注：機體的體積由小至大分為S、M、L、LL四等級，大小而作修正，機的體積越大，其被攻中的比率亦會相應提高。



**加茲比斯社MK II (超級型)** **ゲジョバストMK II (スーパー)** HP : 6500 EN : 180 M  
 修理費：6000 地形適應力 空/陸/海/宇 : A A B A  
 移動力：6 運動性：95 裝甲：1600 限界：310  
 強化部件數量：2 特殊能力：／



**湛新號** **ザンジバル** HP : 9000 EN : 250 LL  
 金額：5000 地形適應力 空/陸/海/宇 : A / / A  
 移動力：5 運動性：50 裝甲：1500 限界：200  
 強化部件數量：1 特殊能力：／



**亞布拉比MS** **ハンブラビMS** HP : 3300 EN : 100 M  
 金額：1000 地形適應力 空/陸/海/宇 : / A C A  
 移動力：6 運動性：80 裝甲：1000 限界：320  
 強化部件數量：2 特殊能力：變型



**亞斯曼MS** **アッシマーMS** HP : 4000 EN : 100 M  
 金額：1200 地形適應力 空/陸/海/宇 : / A C A  
 移動力：6 運動性：85 裝甲：1300 限界：320  
 強化部件數量：2 特殊能力：變型



**龍飛MS** **パウMS** HP : 4700 EN : 120 M  
 金額：1800 地形適應力 空/陸/海/宇 : / A C A  
 移動力：6 運動性：105 裝甲：1300 限界：350  
 強化部件數量：2 特殊能力：變型



**龍飛MA** **パウMA** HP : 4700 EN : 120 M  
 金額：1800 地形適應力 空/陸/海/宇 : A / / A  
 移動力：8 運動性：110 裝甲：1200 限界：340  
 強化部件數量：2 特殊能力：變型



**新亞加瑪** **ネル・アーガマ** HP : 11000 EN : 300 LL  
 修理費：15000 地形適應力 空/陸/海/宇 : A / / A  
 移動力：6 運動性：60 裝甲：1200 限界：260  
 強化部件數量：1 特殊能力：／



**九龍高達** **クローンガンダム** HP : 7500 EN : 200 M  
 修理費：7000 地形適應力 空/陸/海/宇 : / A A A  
 移動力：5 運動性：90 裝甲：1500 限界：360  
 強化部件數量：2 特殊能力：／



**舒比路高達** **ガンダムシュピーゲル** HP : 5100 EN : 200 M  
 修理費：7000 地形適應力 空/陸/海/宇 : / A A A  
 移動力：6 運動性：90 裝甲：1500 限界：400  
 強化部件數量：2 特殊能力：／

**神龍高達**

金額：3000

移動力：5

強化部件數量：2 特殊能力：／

**シェンロンガンダム** HP：5300

地形適應力 空／陸／海／宇：

運動性：85 裝甲：1700

EN：190 M

／ A B A

限界：330

**沙漠高達**

金額：3000

移動力：6

強化部件數量：2 特殊能力：／

**ガンダムサンドロック** HP：5300

地形適應力 空／陸／海／宇：

運動性：85 裝甲：1700

EN：180 M

／ A B A

限界：350

**寶駿**

修理費：2400

移動力：6

強化部件數量：2 特殊能力：奧拿護罩 分身

**ボチューン**

HP：3000

地形適應力 空／陸／海／宇：

運動性：85 裝甲：700

EN：90 S

A A B A

限界：300

**布貝利**

金額：2800

移動力：7

強化部件數量：1 特殊能力：奧拿護罩 分身

**ブプリイ**

HP：9500

地形適應力 空／陸／海／宇：

運動性：125 裝甲：1300

EN：120 M

A / / B

限界：380

**史柏加**

金額：4000

移動力：4

強化部件數量：1 特殊能力：奧拿護罩

**スプリガン**

HP：22000

地形適應力 空／陸／海／宇：

運動性：125 裝甲：1500

EN：300 L

A / / B

限界：350

**暗黒大將軍**

金額：4200

移動力：5

強化部件數量：1 特殊能力：／

**暗黒大將軍**

HP：25000

地形適應力 空／陸／海／宇：

運動性：95 裝甲：1800

EN：150 M

A A B /

限界：250

**巨大加靈達**

金額：2500

移動力：5

強化部件數量：1 特殊能力：／

**ビッグガルーダ**

HP：21000

地形適應力 空／陸／海／宇：

運動性：65 裝甲：1200

EN：160 M

A A A A

限界：260

**熔岩獸迪蒙**

金額：1300

移動力：5

強化部件數量：1 特殊能力：／

**マグマ獣デモン**

HP：5000

地形適應力 空／陸／海／宇：

運動性：70 裝甲：900

EN：150 L

A A C A

限界：250

**奧麗娜**

金額：6000

移動力：5

強化部件數量：1 特殊能力：／

**オレアナ**

HP：20000

地形適應力 空／陸／海／宇：

運動性：70 裝甲：1500

EN：200 L

A A A A

限界：280

# 全人物精神指令及能力值一覽表 PART 2

## 一覽表的看法

|      |     |     |     |
|------|-----|-----|-----|
| (1)  | (2) |     |     |
|      | (3) | (4) | (5) |
| (6)  |     |     |     |
| (7)  | (8) | (9) |     |
| (10) |     |     |     |
| (11) |     |     |     |

- 1) 該人物在遊戲中顯示的樣子
- 2) 該人物的中譯名字(日文名字)，名字後若有敵人二字則表示該人物是以敵人身分出現。
- 3) 登場作品/該人物屬於哪一套作品
- 4) 部隊系統/在更換機體時，該人物屬於哪一個類別。若部隊系統為「固定駕駛員」則代表不能更換機體。
- 5) 性格/不同的性格會影響同伴被擊倒時的氣力值變化：普通時無變化、弱氣時-1、強氣時+1、超強氣則+2。
- 6) 該人物的基本能力值：數據會隨著等級提出而增長，各位可視這個為人物強弱的一種比較(妖精或無機體使用的輔助機師則不會有數據)。
- 7) 該人物在不同地形戰鬥時的適應能力(妖精或無機體使用的輔助機師則不會有數據)。
- 8) 精神/該人物的基本精神指令數值。
- 9) 經驗/擊倒該人物時可得的經驗值。
- 10) 該人物在不同等級時可得到的精神指令(指令名稱/學會LV)：??/?表示該指令會在完結篇時才能學會。
- 11) 該人物擁有的特殊能力及該等能力升至不同等級時所需之等級(能力之LV/人物之LV)：??/?表示該指令會在完結篇時才能學會。

### ? 真實型系副主角

|                                  |             |        |
|----------------------------------|-------------|--------|
| 登場作品/原創人物                        | 部隊系統/真實型系主角 | 性格/強氣  |
| 格鬥/140                           | 命中/140      | 反應/165 |
| 射擊/155                           | 回避/145      | 技量/160 |
| 空/A陸/A海/A宇/A                     | 精神/80       | 經驗/255 |
| 熱血/07 閃避/16 信賴/20 激勵/27 再動/38    | ??/?        |        |
| 新類型系：LV1/09 LV2/15 LV3/26 LV4/34 | ??/?        | ??/?   |
| 盾防禦：LV1/01 LV2/13 LV3/28         | ??/?        |        |
| 刀劍擋格：LV1/02 LV2/17 LV3/24 LV4/35 | ??/?        | ??/?   |

### ? 超級型系副主角

|                                  |               |        |
|----------------------------------|---------------|--------|
| 登場作品/原創人物                        | 部隊系統/超級型系主角   | 性格/強氣  |
| 格鬥/155                           | 命中/135        | 反應/160 |
| 射擊/140                           | 回避/130        | 技量/150 |
| 空/A陸/A海/A宇/A                     | 精神/100        | 經驗/255 |
| 熱血/07 必中/11 閃避/16 氣合/21 信賴/25    | ??/?          |        |
| 刀劍擋格：LV1/06 LV2/12 LV3/19 LV4/26 |               |        |
|                                  | LV5/34 LV6/39 | ??/?   |
| 底力/01                            |               |        |

### 賴巴 ランパニール/敵人

|  |          |        |
|--|----------|--------|
| 登場作品/機動戰士高達                                | 部隊系統/高達系 | 性格/強氣  |
| 格鬥/154                                     | 命中/160   | 反應/161 |
| 射擊/165                                     | 回避/160   | 技量/191 |
| 空/A陸/A海/B宇/A                               | 精神/50    | 經驗/200 |
| 超根性/01 熱血/05 閃避/04 自爆/19 鐵壁/20 挑撥/32 努力/21 |          |        |
| 盾防禦：LV5/01 LV6/18 LV7/35                   |          |        |
| 刀劍擋格：LV2/01 LV3/12 LV4/27 LV5/40           | ??/?     | ??/?   |

|                                     |          |        |
|-------------------------------------|----------|--------|
|                                     | 希菈       | ケーラニスウ |
| 登場作品/馬沙之反擊                          | 部隊系統/高達系 | 性格/普通  |
| 格鬥/125                              | 命中/144   | 反應/162 |
| 射擊/133                              | 回避/141   | 技量/178 |
| 空/A陸/B海/A宇/A                        | 精神/50    | 經驗/160 |
| 熱血/08 閃避/10 氣合/15 信賴/11 加速/20 努力/21 |          |        |
| 盾防禦：LV1/05 LV2/16 LV3/24 LV4/33     | ??/?     | ??/?   |
| 刀劍擋格：LV1/01 LV2/06 LV3/22 LV4/38    | ??/?     | ??/?   |


|                                      |             |        |
|--------------------------------------|-------------|--------|
|                                      | 暗黒大將軍       | 敵人     |
| 登場作品/新機甲龍能快                          | 部隊系統/龍甲龍能快系 | 性格/普通  |
| 格鬥/142                               | 命中/129      | 反應/153 |
| 射擊/122                               | 回避/124      | 技量/153 |
| 空/A陸/A海/B宇/B                         | 精神/65       | 經驗/180 |
| 超根性/01 熱血/07 必中/12 閃避/22 氣合/06 自爆/02 |             |        |
| 刀劍擋格：LV1/01 LV2/27 LV3/38            |             |        |


|                                     |            |        |
|-------------------------------------|------------|--------|
|                                     | 加露達        | ガルダ/敵人 |
| 登場作品/超力電磁快                          | 部隊系統/固定駕駛員 | 性格/普通  |
| 格鬥/153                              | 命中/139     | 反應/153 |
| 射擊/135                              | 回避/130     | 技量/171 |
| 空/A陸/A海/B宇/A                        | 精神/60      | 經驗/180 |
| 超根性/01 熱血/09 必中/12 愛/20 回避/04 氣合/02 |            |        |
| 刀劍擋格：LV1/01                         |            |        |


|                                    |            |        |
|------------------------------------|------------|--------|
|                                    | 美亞         | ミーア/敵人 |
| 登場作品/超力電磁快                         | 部隊系統/固定駕駛員 | 性格/普通  |
| 格鬥/125                             | 命中/128     | 反應/152 |
| 射擊/131                             | 回避/124     | 技量/144 |
| 空/A陸/A海/B宇/A                       | 精神/50      | 經驗/170 |
| 補給/23 必中/07 愛/01 激勵/08 復活/25 援護/01 |            |        |

|                                      |            |        |
|--------------------------------------|------------|--------|
|                                      | 奧麗娜        | オレアナ   |
| 登場作品/超力電磁快                           | 部隊系統/固定駕駛員 | 性格/普通  |
| 格鬥/101                               | 命中/135     | 反應/152 |
| 射擊/136                               | 回避/130     | 技量/150 |
| 空/A陸/A海/B宇/A                         | 精神/60      | 經驗/210 |
| 超根性/01 熱血/01 集中/01 隱身/01 鐵壁/01 挑撥/01 |            |        |


|                                    |           |           |
|------------------------------------|-----------|-----------|
|                                    | 瑪菲        | マーベルフローズン |
| 登場作品/聖戰士昆霸                         | 部隊系統/聖戰士系 | 性格/普通     |
| 格鬥/136                             | 命中/149    | 反應/160    |
| 射擊/131                             | 回避/146    | 技量/172    |
| 空/A陸/B海/A宇/B                       | 精神/55     | 經驗/180    |
| 熱血/12 愛/24 回避/02 氣合/36 激勵/31 努力/08 |           |           |
| 聖戰士：LV1/01 LV2/12 LV3/24 LV4/36    | ??/?      | ??/?      |
| 刀劍擋格：LV1/01 LV2/22 LV3/33 LV4/40   | ??/?      | ??/?      |


|  |                   |            |
|--|-------------------|------------|
|  | <b>美敏</b>         | ミュージニボー/敵人 |
| 登場作品/聖戰士昆霸   | 部隊系統/聖戰士系         | 性格/強氣      |
| 格鬥/134   | 命中/140            | 反應/159     |
| 射擊/121   | 回避/146            | 技量/168     |
| 空/A陸/A海/B宇/B   | 精神/50             | 經驗/165     |
| 熱血/12 必中/06 愛/13   | 回避/01 氣合/37 ??/?? |            |
| 聖戰士: LV3/01 LV4/16 LV5/29  | ??/??             |            |
| 刀劍檔格: LV1/01 LV2/16 LV3/33   | ??/??             |            |
| ??/??  | ??/??             | ??/??      |


|   |              |                |
|---|--------------|----------------|
|  | <b>古諾菲</b>   | グロフィス=ラクレイン/敵人 |
| 登場作品/原創人物   | 部隊系統/固定駕駛員   | 性格/超強氣         |
| 格鬥/142  | 命中/149       | 反應/160         |
| 射擊/152  | 回避/152       | 技量/179         |
| 空/A陸/A海/A宇/A  | 精神/50        | 經驗/200         |
| 超根性/01 熱血/04 必中/09 愛/35   | 手加減/12 氣合/06 |                |
| 盾防禦: LV3/01 LV4/11 LV5/29   |              |                |
| 刀劍檔格: LV1/01 LV2/04 LV3/09 LV4/17   |              |                |
| LV5/24 LV6/35 ??/??   | ??/??        | ??/??          |


|  |                   |              |
|--|-------------------|--------------|
|  | <b>朮迪</b>         | ショット=ウェポン/敵人 |
| 登場作品/聖戰士昆霸   | 部隊系統/固定           | 性格/普通        |
| 格鬥/87  | 命中/139            | 反應/155       |
| 射擊/123   | 回避/134            | 技量/160       |
| 空/A陸/A海/B宇/B   | 精神/50             | 經驗/170       |
| 根性/01 必中/12 愛/16   | 回避/09 加速/03 隱身/25 |              |


|   |            |          |
|---|------------|----------|
|  | <b>精銳兵</b> | エリート兵/敵人 |
| 登場作品/原創人物   | 部隊系統/高達系   | 性格/普通    |
| 格鬥/115  | 命中/135     | 反應/153   |
| 射擊/140  | 回避/135     | 技量/140   |
| 空/A陸/A海/B宇/A  | 精神/30      | 經驗/60    |
| 根性/01 超根性/01  |            |          |
| 盾防禦: LV1/01   |            |          |
| 刀劍檔格: LV1/01  |            |          |


|  |                  |             |
|--|------------------|-------------|
|  | <b>玲リョクレイ=ロン</b> |             |
| 登場作品/機動武鬥傳G高達  | 部隊系統/固定駕駛員       | 性格/弱氣       |
| 格鬥/121   | 命中/140           | 反應/159      |
| 射擊/142   | 回避/137           | 技量/152      |
| 空/A陸/A海/B宇/A   | 精神/60            | 經驗/150      |
| ??/??  | 熱血/22 必中/01 愛/09 | 激勵/18 ??/?? |


|   |               |          |
|---|---------------|----------|
|  | <b>GUEST兵</b> | ゲスト兵士/敵人 |
| 登場作品/原創人物   | 部隊系統/高達系      | 性格/弱氣    |
| 格鬥/110  | 命中/133        | 反應/150   |
| 射擊/140  | 回避/133        | 技量/135   |
| 空/A陸/A海/C宇/A  | 精神/30         | 經驗/70    |
| 根性/01 超根性/01  |               |          |


|  |             |         |
|--|-------------|---------|
|  | <b>東方不敗</b> | マスターアジア |
| 登場作品/機動武鬥傳G高達  | 部隊系統/固定駕駛員  | 性格/超強氣  |
| 格鬥/178   | 命中/148      | 反應/163  |
| 射擊/133   | 回避/165      | 技量/200  |
| 空/A陸/A海/A宇/A   | 精神/65       | 經驗/250  |
| 熱血/01 必中/01 閃避/01 氣合/01  | 加速/01 體量/01 |         |
| 刀劍檔格: LV5/01 LV6/19 LV7/32 LV8/40  | ??/??       |         |

|   |                 |           |
|---|-----------------|-----------|
|  | <b>GUEST突擊兵</b> | ゲスト突擊兵/敵人 |
| 登場作品/原創人物   | 部隊系統/高達系        | 性格/普通     |
| 格鬥/123  | 命中/145          | 反應/152    |
| 射擊/140  | 回避/125          | 技量/145    |
| 空/A陸/A海/B宇/A  | 精神/35           | 經驗/75     |
| 根性/01 超根性/01  |                 |           |
| 刀劍檔格: LV1/01  |                 |           |

|  |             |             |
|--|-------------|-------------|
|  | <b>舒拜茲</b>  | シュバルツ=ブルーダー |
| 登場作品/機動武鬥傳G高達  | 部隊系統/固定駕駛員  | 性格/普通       |
| 格鬥/176   | 命中/144      | 反應/160      |
| 射擊/130   | 回避/162      | 技量/195      |
| 空/A陸/A海/A宇/A   | 精神/50       | 經驗/220      |
| 熱血/01 閃避/04 氣合/12 激勵/32  | 隱身/07 攪亂/09 |             |
| 刀劍檔格: LV3/01 LV4/24 LV5/39   | ??/??       |             |
| ??/??  | ??/??       | ??/??       |

|   |                  |           |
|---|------------------|-----------|
|  | <b>GUEST親衛隊兵</b> | ゲスト親衛兵/敵人 |
| 登場作品/原創人物   | 部隊系統/高達系         | 性格/普通     |
| 格鬥/138  | 命中/145           | 反應/158    |
| 射擊/145  | 回避/140           | 技量/150    |
| 空/A陸/A海/A宇/A  | 精神/40            | 經驗/80     |
| 根性/01 超根性/01  |                  |           |
| 盾防禦: LV2/01   |                  |           |
| 刀劍檔格: LV2/01  |                  |           |

|  |             |          |
|--|-------------|----------|
|  | <b>安藤正樹</b> | マサキ=アンドー |
| 登場作品/原創人物  | 部隊系統/固定駕駛員  | 性格/超強氣   |
| 格鬥/158   | 命中/150      | 反應/164   |
| 射擊/142   | 回避/162      | 技量/178   |
| 空/A陸/A海/B宇/B   | 精神/65       | 經驗/200   |
| 熱血/07 閃避/01 氣合/14 幸運/19  | 加速/01 ??/?? |          |
| 刀劍檔格: LV1/01 LV2/13 LV3/24 LV4/30  |             |          |
| LV5/37 ??/??   | ??/??       | ??/??    |

|   |             |        |
|---|-------------|--------|
|  | <b>人工智能</b> | 敵人     |
| 登場作品/原創人物   | 部隊系統/固定     | 性格/普通  |
| 格鬥/100  | 命中/110      | 反應/148 |
| 射擊/110  | 回避/110      | 技量/130 |
| 空/A陸/A海/C宇/A  | 精神/20       | 經驗/50  |



| 人工智能改/敵人     |         |        |       |
|--------------|---------|--------|-------|
| 登場作品/原創人物    | 部隊系統/固定 |        | 性格/普通 |
| 格鬥/110       | 命中/125  | 反應/150 |       |
| 射擊/120       | 回避/125  | 技量/130 |       |
| 空/A陸/A海/C宇/A | 精神/25   | 經驗/60  |       |

| 第四使徒 SHAMSHEL/敵人    |         |        |       |
|---------------------|---------|--------|-------|
| 登場作品/新世紀 EVANGELION | 部隊系統/固定 |        | 性格/普通 |
| 格鬥/127              | 命中/138  | 反應/150 |       |
| 射擊/118              | 回避/135  | 技量/145 |       |
| 空/A陸/A海/B宇/B        | 精神/50   | 經驗/145 |       |
| 隱身/01               | 自爆/01   |        |       |

| DC兵士/敵人      |         |        |       |
|--------------|---------|--------|-------|
| 登場作品/原創人物    | 部隊系統/固定 |        | 性格/弱氣 |
| 格鬥/110       | 命中/125  | 反應/150 |       |
| 射擊/130       | 回避/125  | 技量/135 |       |
| 空/A陸/A海/C宇/A | 精神/30   | 經驗/60  |       |
| 根性/01        | 超根性/01  |        |       |

| 第六使徒 GIGHIEL/敵人     |         |        |       |
|---------------------|---------|--------|-------|
| 登場作品/新世紀 EVANGELION | 部隊系統/固定 |        | 性格/普通 |
| 格鬥/130              | 命中/136  | 反應/150 |       |
| 射擊/100              | 回避/124  | 技量/140 |       |
| 空/A陸/A海/A宇/A        | 精神/50   | 經驗/255 |       |
| 超根性/01              | 熱血/01   |        |       |

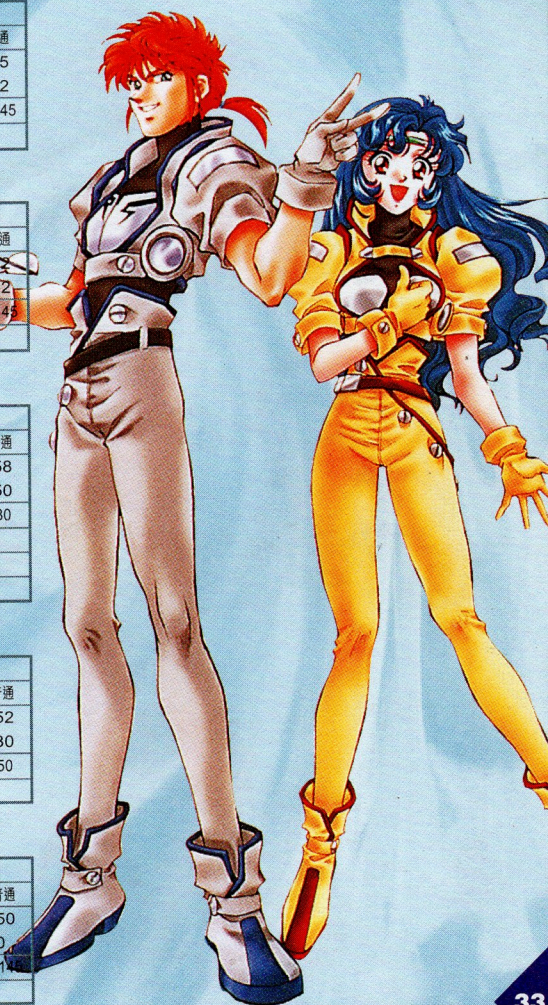
| 拜士頓兵 ハイストンウェル兵/敵人 |           |        |       |
|-------------------|-----------|--------|-------|
| 登場作品/聖騎士昆蟲        | 部隊系統/聖戰士系 |        | 性格/普通 |
| 格鬥/133            | 命中/135    | 反應/155 |       |
| 射擊/100            | 回避/138    | 技量/152 |       |
| 空/A陸/A海/B宇/B      | 精神/50     | 經驗/145 |       |
| 根性/01             |           |        |       |

| 保士達兵 ポセイダル兵/敵人 |           |        |       |
|----------------|-----------|--------|-------|
| 登場作品/重戰機亞路加    | 部隊系統/重戰機系 |        | 性格/普通 |
| 格鬥/115         | 命中/127    | 反應/152 |       |
| 射擊/132         | 回避/130    | 技量/162 |       |
| 空/A陸/A海/B宇/B   | 精神/50     | 經驗/145 |       |
| 根性/01          | 超根性/01    |        |       |

| 保士達親衛隊兵 ポセイダル親衛兵/敵人 |           |        |       |
|---------------------|-----------|--------|-------|
| 登場作品/重戰機亞路加         | 部隊系統/重戰機系 |        | 性格/普通 |
| 格鬥/138              | 命中/140    | 反應/158 |       |
| 射擊/142              | 回避/140    | 技量/150 |       |
| 空/A陸/A海/A宇/A        | 精神/40     | 經驗/80  |       |
| 根性/01               | 超根性/01    |        |       |
| 盾防禦: LV1/01         |           |        |       |
| 刀劍擋格: LV1/01        |           |        |       |

| 聯邦軍兵 連邦兵士    |          |        |       |
|--------------|----------|--------|-------|
| 登場作品/機動戰士高達  | 部隊系統/高達系 |        | 性格/普通 |
| 格鬥/80        | 命中/125   | 反應/152 |       |
| 射擊/100       | 回避/125   | 技量/130 |       |
| 空/A陸/A海/B宇/A | 精神/25    | 經驗/50  |       |
| 根性/01        |          |        |       |

| 第三使徒 SACHIEL/敵人     |         |        |       |
|---------------------|---------|--------|-------|
| 登場作品/新世紀 EVANGELION | 部隊系統/固定 |        | 性格/普通 |
| 格鬥/125              | 命中/138  | 反應/150 |       |
| 射擊/125              | 回避/126  | 技量/40  |       |
| 空/A陸/A海/B宇/B        | 精神/50   | 經驗/145 |       |
| 超根性/01              | 自爆/01   |        |       |



# 主角介紹

## 利蘭積斯·史達羅度



男性／19歲／7月23日  
血型：O  
暱稱：積斯  
興趣：盆栽  
討厭的事物：HE-MEN

## 芭圖莉絲亞·哈古曼



女性／19歲／2月4日  
血型：A  
暱稱：芭圖  
興趣：烹飪  
討厭的事物：貓

正直熱血型

## 依龍嘉魯特·卡撒哈拿



男性／19歲／11月10日  
血型：A  
暱稱：依龍  
興趣：追女子

## 古尼絲·尤莉斯



女性／19歲／1月31日  
血型：AB  
暱稱：古尼絲  
興趣：秘密

性格輕挑型

## 碧古當·瑪狄遜



男性／19歲／5月4日  
血型：AB  
暱稱：碧古當  
興趣：日本古典藝能

## 米娜·拉寧



女性／19歲／1月31日  
血型：AB  
暱稱：米娜  
興趣：推理小說

性格古怪型

## 艾榮·度斯迪



男性／19歲／3月1日  
血型：B  
暱稱：榮  
興趣：運動（但不會游泳）

女性／19歲／1月31日  
血型：AB  
暱稱：古尼絲  
興趣：動物（尤其是貓）

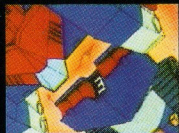
## 玲·瑪奧



冷傲虛無型



LET'S COMBINE... 超力電磁俠!!



密碼係D.A.N.C.O.U.G.A... 斷空我!!



# 遊戯誌 GAME PLAYERS

## GAME PLAYERS EX

超級機械人大戰X完全攻略本VOL.3 機體編  
隨《遊戯誌》第60期附送  
不另收費

TEXT: J.J (REAL ROBOT)  
TAZ (SUPER ROBOT)

SEGA SATURN / SLG / MEM

製造商: BANPRESTO

售價: 6800日圓

發售日: 發售中

容量: CD-ROM

© 電プロ

© GAINAX / Project Eva / テレビ東京 / NAS

© サンライズ / 東映エージェンシー / テレビ東京

© 創通エージェンシー / サンライズ

© ダイナミック企画

© 雲崎

© BANDAI - VICTOR - GAINAX

© BANPRESTO 1997