

TM

SHINING the HOLY ARK

シャイニング ザ ホーリーアーク

公式ガイドブック

全ダンジョンの謎を解明!!

全ピクシー掲載!!

秘密情報!! 隠しアイテム

& 超掘り出し物

アイテム&魔法の

パーフェクトデータ

ファミ通
BROS.

攻略本シリーズ



SHINING the HOLY ARK

シャイニング・ザ・ホーリアーク

こうしき
公式ガイドブック



CONTENTS

目次



基本システム&キャラ紹介 3

基本システム	4
キャラクター紹介	8
村や町の施設	18
ピクシー	22

マップ攻略 23

全体マップ	24
攻略ページの見かた	25
テザイア鉱山A	26
テザイアの村	28
迷いの森	30
森の洞窟	32
エンリッチの城下町	34
エンリッチ城A	36
アボリジンの森	40
山脈の洞窟	44
ファーイーストの村	48
南のほこら	50
エンリッチ城B	56
西のほこら	60
東のほこら	64
蟹気楼の村	68
まどろみの塔	70
テザイア鉱山B	76
ゴッドマウンテン	80

データリスト 81

アイテムリスト	81
魔法リスト	90

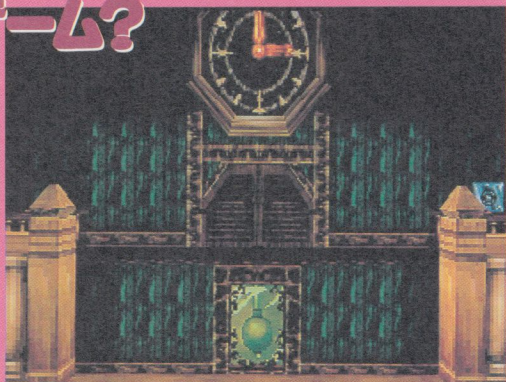
基本システム
&
キャラクター紹介



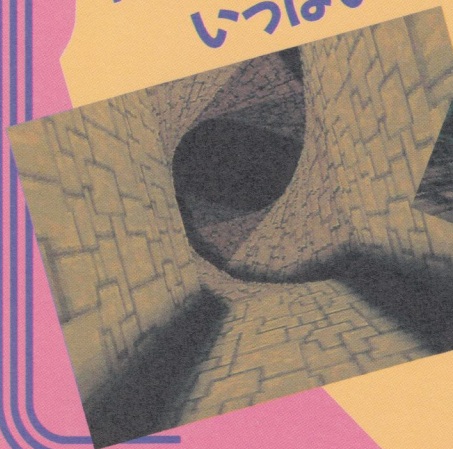
基本システム

『シャイニング・ザ・ホーリアーク』 ってどんなゲーム？

ひとことでは言う、ポリゴンで描かれた3DダンジョンRPG。ゲームの目的は、ホーリアークの謎を解くこと。ダンジョンの多種多様な仕掛けを解きながら、また、ゲームのクリアに直接関係しないコレクション的な要素も楽しみながらゲームを進めよう。



仕掛けが
いっぱい



3Dの
お化け屋敷だ

SEARCH

探索



いろいろなところを調べてみよう

マップのゲーム画面は、プレイヤーの視点で作られている。キャラクターの向きを変えなくても、頭上を見上げたり、足下を見たり、左右を見たりと、広範囲を見渡すことができるのだ。あちこちめを向けて、怪しいところがあったら調べてみよう。貴重なアイテムや、妖精のピクシーが隠れてるぞ。

部屋のなか



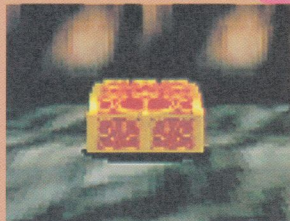
◆ピクシーやアイテムは、村や町のなかにも多数隠されている。怪しいなって思ったら、迷わずチェック。モンスターは出てこないから安心して。

ダンジョンの壁



◆通路の突き当たりの壁や、一見、何の変哲もなさそうな岩や右縁にも、何か隠れている可能性が高い。ピクシーを集めたいなら、必ずチェックしよう。

宝箱



◆宝が入ってることは限らない。モンスターがいることもあるぞ。開けてみてのお楽しみだ。

BATTLE

戦闘

リガ	アーサー	ローディ	メロディ
HP 409	HP 363	HP 336	HP 316



どんどん覚えていく魔法と技

コマンド入力のターン制バトルで、主人公を含む最大4人まで戦闘に出ることができる。戦闘中、メンバーの入れ替え

が可能だ。主人公とメロディ、ローディは、HPが“0”になっても死んだわけではなく、戦闘終了後にHP“1”で復活する。

リガ	アーサー	ローディ	メロディ
HP 359	HP 363	HP 318	HP 307



魔法を使いこなせ!

同じ名称の魔法でも、レベルが1から4まである。レベルが高くなるほど、魔法の効果が大きくなったり、対象がひとりから全員に広がったりするぞ。魔法のレベルは、状況によって、プレイヤーが選択して使い分けよう。

必殺技!!

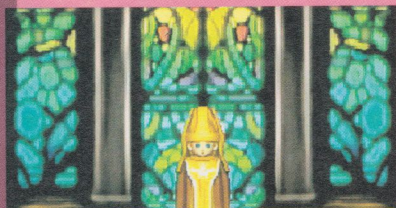
武器攻撃で、たまにプラスアルファの効果が起こる。それが必殺技だ。意識的に出すことはできない。極めのパラメーターが上がると出やすくなる。特定なアイテムを装備したり、技が上がると新しい技を覚えるぞ。

胡蝶の舞



CLASS CHANGE

転職



神と光の名において…
黒魔導師・フォルテは…
ソーサラーと なるがよい!

レベルが20以上なら、いつでも クラスチェンジできるぞ

ドイツとリサ以外は、レベル20以上になると、教会で、下級職から上級職に転職できる。下級職の最高レベルは40、上級職は99。下級職でレベル40まで上げてから転職してもいいし、レベル20ですぐ

してもいい。キャラごとに、上級職のときと下級職のときで、パラメーターの上がり具合に違いがあるようだが、転職しないと覚えられない魔法や、装備できないアイテムがあるので、早いほうがいいかも。

レベル20で転職すると



◆どのキャラでも、上級職のレベル20から30で、全部の魔法を覚える。強力な魔法を早く使えるぞ。

レベル40で転職すると

レベル	名前	レベル	経験値	HP	MP	攻撃	防御	状態	素早さ	極め	技	魔法	耐魔法	耐プレス
20	フォルテ	ソーサラー	Lv99	4076095	700	700	240	189	435	272	347	261	256	224
		経緯												
40	フォルテ	ソーサラー	Lv99	4775417	761	761	336	300	488	310	373	297	320	306
		経緯												

◆レベル99まで上げると、レベル20よりレベル40で転職したときのほうがパラメーターが高くなる。

つぎのページはキャラクター紹介だよ

へんきょう な とどろ へい
辺境にその名を轟かす傭兵

アーサー

けん し
剣士
(下級職)

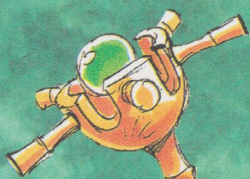
Lv	魔法
5	ヒール L1
10	リターン L1
15	スパーク L1
19	サブレス L1
26	スパーク L2
31	ヒール L2
37	スパーク L3

ゆう しゃ
勇者
(上級職)

Lv	魔法
3	スロウ L1
5	スパーク L2
9	ヒール L2
14	スパーク L3
16	スロウ L2
18	スパーク L4
19	アタック L1
20	インフェルノ L2
21	ヒール L3
23	レイズ L1
26	ヒール L4
28	レイズ L2
—	インフェルノ L1

このゲームの主人公。
運命のいたずらで、スピリットに乗り移られる。でも、そのおかげで、戦闘でHPが0になっても死なない体に。剣術が達者なうえ、唯一、最強の攻撃魔法、インフェルノが使える。

※インフェルノL1は、イベントで使えます。L2は、レベル20で使えるとは限りません。



黒魔導師

(下級職)

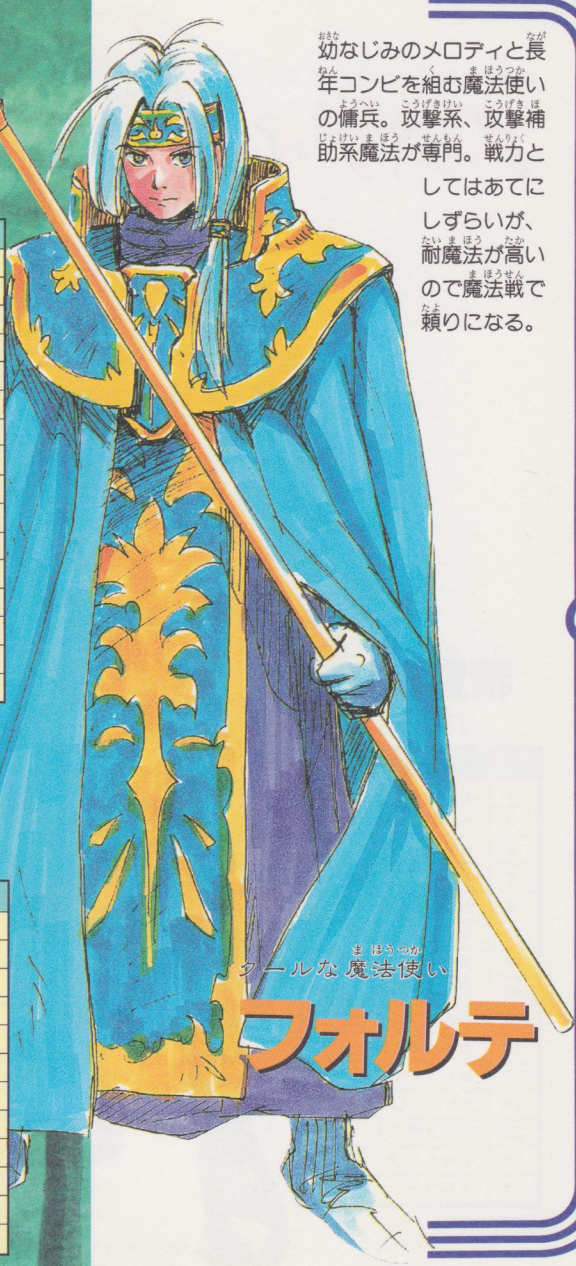
Lv	魔法
1	ブレイズ L1
6	フリーズ L1
8	ブレイズ L2
10	メロウズベル L1
13	フリーズ L2
15	スパーク L1
18	ブレイズ L3
20	アンチスペル L1
23	フリーズ L3
25	ソウルスチル L1
26	スパーク L2
28	メロウズベル L2
30	ブレイズ L4
34	フリーズ L4
35	ソウルスチル L2
37	スパーク L3



ソーサラー

(上級職)

Lv	魔法
2	フリーズ L3
3	アタック L1
4	ソウルスチル L1
5	スパーク L2
6	メロウズベル L2
8	ブレイズ L4
10	フリーズ L4
12	ソウルスチル L2
13	スパーク L3
15	スリーブ L1
16	スパーク L4
20	スリーブ L2



幼なじみのメロディと長年コンビを組む魔法使いの傭兵。攻撃系、攻撃補助系魔法が専門。戦力と

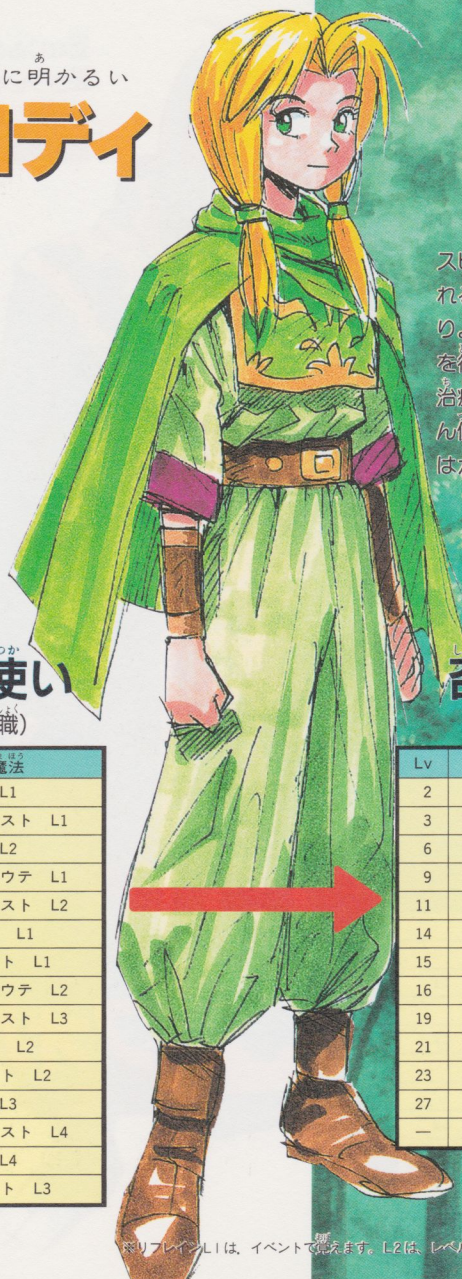
してはあてに
しずらいが、
耐魔法が高い
ので魔法戦で
頼りになる。

クールな魔法使い

フォルテ

たいよう あ
太陽のように明かるい

メロディ



スピリットに乗り移られる3人のうちのひとり。精霊を使った魔法を得意とする傭兵だ。治癒系の魔法をたくさん使えるので、戦闘にはかかせない。

せい れい つか
精霊使い
(下級職)

しょう かん じ
召喚師
(上級職)

Lv	魔法
1	ヒール L1
3	ヘルブラスト L1
6	ヒール L2
7	アンチドウテ L1
8	ヘルブラスト L2
11	サポート L1
12	エレメント L1
14	アンチドウテ L2
16	ヘルブラスト L3
18	サポート L2
20	エレメント L2
24	ヒール L3
28	ヘルブラスト L4
31	ヒール L4
34	エレメント L3

Lv	魔法
2	レイズ L1
3	ヒール L3
6	ヘルブラスト L4
9	ヒール L4
11	エレメント L3
14	レイズ L2
15	オーラ L1
16	エレメント L4
19	オーラ L2
21	リフレイン L2
23	オーラ L3
27	オーラ L4
—	リフレイン L1

リフレインL1は、イベントで使えます。L2は、レベル27で覚えるとは限りません。



ゆうもうかかん はかいりくぼつ
勇猛果敢で破壊力抜群

バツン

リサと行動を共にする戦士。ドラゴン族のせい、凶暴な性格。魔法は使えないが、人間と比べて、HP、攻撃力ともに格段に高い。敵のプレス攻撃にも耐える。

ドラゴン戦士

(下級職)

ドラゴン騎士

(上級職)

しょうきんくび き おくそうしつ にんじゃ
賞金首。記憶喪失の忍者

ローディ

にん じゃ
忍者
(下級職)

Lv	魔法
1	かとん L1
4	まどろみの術 L1
6	あやかしの術 L1
8	かとん L2
10	くも糸の術 L1
14	らいじん L1
16	くも糸の術 L2
18	かとん L3
20	まどろみの術 L2
25	らいじん L2
30	かとん L4
36	らいじん L3



マスター忍者 (上級職)

Lv	魔法
4	らいじん L2
6	乱心の術 L1
8	かとん L4
13	らいじん L3
17	らいじん L4
20	鬼神の術 L1
—	スブラッシュ L1

にん じゃ せんと ファーイー
忍者の里、ファーストの村のお頭。
デザイア鉱山で、アーサー、メロディと共にスピリットに乗り移られる。刀による攻撃、忍術攻撃ともに強力で、戦力的にかなり頼りになる。

※スブラッシュL1は、イベントで見えます。

ほうこく おうじよきま
亡国の王女様!?

リサ

なかま
仲間になったとき
すでに覚えている魔法

Lv	魔法
2	ヒール L1
7	ヒール L2
9	アンチドウテ L1
10	リターン L1
13	サポート L1
16	アンチドウテ L2
19	レジスト L1

パラディン (上級職)

Lv	魔法
2	サポート L2
4	ヒール L3
6	アンチスペル L1
7	レジスト L2
10	ヒール L4
12	オーラ L1
16	オーラ L2
19	メロウスペル L1
22	オーラ L3
25	メロウスペル L2
27	オーラ L4

びじん きごうい たか おんせんし
美人で気位の高い女戦士。
ローティ討伐に招へいさ
れたが、アーサーたちに
さきを越される。戦闘で
は、主人公と同タイプ。

※リサは、上級職のレベル2で仲間になります。

ローディの聡明な妹

アカネ

くノ一
(下級職)

マスターくノ一
(上級職)

くノ一(女性の忍者)として育てられた彼女。その実力は、お頭である兄のローディにも負けず劣らず。攻撃力が高いうえに、治癒系の忍術も使えるので、ゲーム後半の、主要戦闘メンバーになりうる。

Lv	魔法
2	いやしの術 L1
5	かまいたち L1
8	いやしの術 L2
9	解毒の術 L1
11	かまいたち L2
16	解毒の術 L2
18	かまいたち L3
26	いやしの術 L3
29	かまいたち L4
30	神風の術 L1
34	神かくしの術 L1
36	いやしの術 L4

Lv	魔法
3	きがんの術 L1
5	いやしの術 L3
7	かまいたち L4
8	神風の術 L1
9	きがんの術 L2
11	神かくしの術 L1
13	いやしの術 L4
14	きがんの術 L3
15	はやての術 L1
16	神風の術 L2
18	神かくしの術 L2
19	きがんの術 L4
21	せせいの術 L1
24	はやての術 L2
27	せせいの術 L2



ベルセルク

(上級職)

戦国最強のレベリングで仲間になります。

かげ みまも
影からローディを見守る

ドイル

おなじくファーイーストの村の
忍^{にんじや}者。ハーフリ^{はんじゅうじん}ング(半獣人)
の彼^{かれ}は、ドラゴン族^{どく}のバツソ
同様^{どうよう}、攻撃力^{こうげきりき}が高い。防^{ぼう}御^ご力^{りき}
はさほど高くないが、す速^{はや}い
のが特徴^{とくちょう}だ。ちよっと慌^{あわ}て者^{もの}。

主人公が出会う謎の人物

彼らが敵なのか、味方なのかは、ここでは
敢えて語らない。実際にプレーすればいずれ
わかるだろう。彼らに共通することは、ヒー
ードルという狂暴な超人であることと、ホー
リアークに深く関係しているということだ。



リリクス

エンリッチ城の魔女。側近の座に付き、王様を操る。彼女が、アーサーたちにロ一ディ討伐を命じたことが、この物語が始まる。

エリーゼ

リリクスの孫という話のだが、妹だとい
う噂も。エンリッチの城下町の宿場では
人気があるが、冷酷な行動を見せる。



ガルム

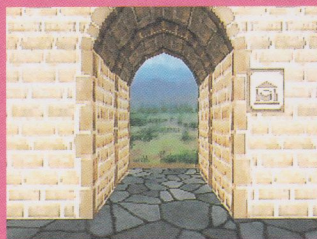
アボリジンの館の主人。謁しに会うためには、幾多の試練を乗り越えなければならぬ。出会ったあと、たびたび手助けをしてくれる。

パンサー

元は、ファーストの忍者だった。主にもつわる過客に苦しんだ挙げ句、抜け忍となって、かつての仲間と対峙する。

村や町の施設をしてみよう

ダンジョン攻略の拠点となる村や町。戦闘の疲れを癒し、装備を買い変えて、つぎなる冒険に備えよう。ストーリーの時間の流れによって、人々から聞ける情報や、店の商品が変わってくるぞ。一度行った村や町でも、イベントをクリアしたら、もう一度行ってみよう。



◆広い町になると、看板がすばやくたかだめぞ。

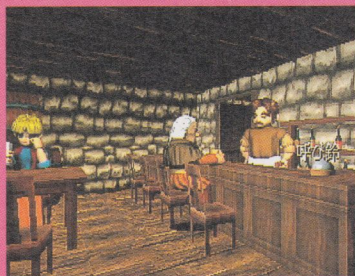
教会 ◆ 困ったときに、困るまえに



冒険をサポートしてくれるのが教会だ。町や村に訪れたら、まっさきに教会の場所を確認しよう。民家や店から少し離れているので、わかりにくいかもしれないけど、教会へ行く道には、たいてい目印の看板が立ってるぞ。教会では、記録と転職は無料で、生き返りと治療は有料で利用できる。イベントの前後など、こまめに記録しよう。

酒場・宿屋 ◆ 情報収集と回復

酒場は人々との出会いの場。お金は必要ないぞ。いろんな人と話をして、情報を集めよう。酒場と宿屋は、同じ建物の1Fと2Fにある。酒場のカウンターの上の呼び鈴を鳴らすと人が出てきて、宿屋に泊まれるしくみだ。準備中のときは、イベントをこなしてから行くと泊まれるぞ。宿泊料金は、パーティーの人数ぶん支払うのだ。



武器屋・防具屋・道具屋 ◆ お買い物

3つの店が同じフロアで営業している。装備品を買った場合、受け取りと同時に装備し、さらに、それまで装備していたものを売ることができる。ただし、売るだけの場合は、装備しているものは売れない。アクセサリは装備品だけど道具屋で買えるぞ。修理はどの店でもできる。

修理もしてくれるぞ



消耗した装備の修理でしたら
すぐに 新品同様に直りますよ
修理したいのは どれでしょう？

◆ 装備品は、使っているうちに傷んでくる。壊れるまえに修理しよう。どの店でも頼めるぞ。



あー いろいろいい！
どんな武器を お探しかね
ゆっくり 見てってください。

武器屋



防具屋

この際 いろいろいいですね！
頑丈な防具が 豊富にあります
どうぞ お気軽に声をかけて下さい



木の道具は 文字が赤の赤箱のままで
あるものを 取り替えています
どうぞ ゆっくり見て下さい。

道具屋

掘り出し物って何だ？

掘り出し物とは、買うと店から無くなってしまいうる貴重な商品だ。自分が売ったものが、掘り出し物として店に並ぶこともある。また、店主が話しかけてきたらラッキー！ たまにしか出ない超掘り出し物を買ってくれるのだ。すぐ買わなくても、その後は掘り出し物コマンドで買えるぞ。



ミスリルメイル
金貨 25000枚

金貨の数
164117

◆ 一度店に出れば、べつの村や町に行っても、掘り出し物として買うことができるのだ。

鍛冶屋 ◆ 貴重な装備品を入手

ミスリルという金属を捜し出して鍛冶屋にもって行くと、その金属を鍛えて装備品を作ってくれるぞ。払った料金より高価な装備を作ってくれるので、利用しない手はない。何ができるかわたされるまでわからないけど、各キャラ、下の表のアイテムのどれかを作ってもらえるのだ。



◆ミスリル銀とかけらは、ゲーム中に数回すつしか存在しない。

ミスリルでできる装備一覧表

アーサー		フォルテ	
ミスリル銀	ミスリルのかけら	ミスリル銀	ミスリルのかけら
☠ ダークサイドソード	パワーリング	アンガーワンド	マジックリング
ミスリルメール	プロテクトリング	ミステリアンク	プロテクトリング
フォースシェル	マルスチェイン	☠ デビルロープ	マルスチェイン
ドラゴンシェル	アタックリング	ミスリルサークル	ウイズダムリング
メロディ		ローディ	
ミスリル銀	ミスリルのかけら	ミスリル銀	ミスリルのかけら
アンガーワンド	マジックリング	正宗	パワーリング
ミステリアンク	プロテクトリング	☠ 裃	マジックリング
☠ サタンクラウン	アルテミスピアス	竜のかたびら	マルスチェイン
ミスリルサークル	ウイズダムリング	風魔の鉢金	マスターリング

表でドクロのマークがついたアイテムは、装備すると呪われるアイテムです。



これは まだ珍しい材料だ
これなら 良い物が作れるが
誰の装備が欲しいんだい？

◆金属を鍛える鍛冶屋は、鍾山で栄えた村ならではの商売だ。

よくじつ 翌日にはできあがり



注文の品は メロディのだったよね
ウェスタムリングが 出来上がったぜ
さあ 受け取ってくれ。

◆宿屋で「泊したら、受け取りに行こう。何ができてるかかな？」

ひら デザイアの村にしかない



ミスリル銀

武器・防具を作ってもらえる
依頼料金……12000

バツソ

ミスリル銀	ミスリルのかけら
✖️イビルアクセス	パワーリング
ミスリルメール	プロテクトリング
ドラゴンシェル	マルスチェイン
ストライクスリーブ	アタックリング



ミスリルのかけら

アクセサリを作ってもらえる
依頼料金……800

アカネ

ミスリル銀	ミスリルのかけら
正宗	パワーリング
✖️村正	マジックリング
竜のかたびら	アルテミスピアス
風魔の鉢金	マスターリング

ドイル

ミスリル銀	ミスリルのかけら
ミスリルクロウ	パワーリング
竜のかたびら	プロテクトリング
風間の鉢金	マルスチェイン
✖️般若の面	アタックリング

リサ

ミスリル銀	ミスリルのかけら
✖️ダークサイドソード	マジックリング
ミスリルメール	プロテクトリング
ドラゴンシェル	アルテミスピアス
ストライクスリーブ	アタックリング



ピクシーをさがせ

妖精族ピクシー

とほうこう
ピクシーたちの飛ぶ方向

ピクシーをたくさん見つけると、いいことがいっぱいあるぞ。あちこち捜そう。モンスターが出る瞬間、出ると予想した方向に飛ぶピクシーを選択して放とう。うまく命中させると、モンスターを先制攻撃してくれるぞ。集めたピクシーの数に応じて、モンスターに与えるダメージや、戦闘後に入る経験値とお金、アイテムの入手できる確率がアップするのだ。



全 50 匹 見 つけ ら れ る かな

22

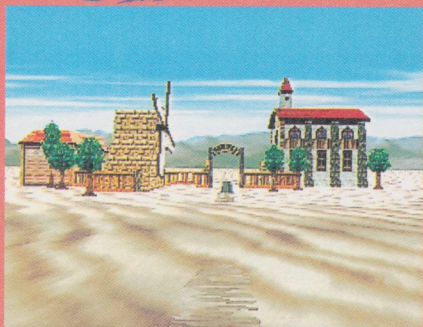
中央 ちゅうおう	上 うえ	左 ひだり	右 みぎ	下 した
				
ピクシー	フェアリー	サキュバス	インキュバス	レプラーカーン
メイプル	デイジー	メルラン	ランタナ	テーナ
チェリー	アイリス	ダリア	エンジュ	タルク
ウィロー	カメラリア	ロベリア	ムスカリ	モルガン
チェダー	ピアニー	レイシ	クレピス	コークス
パルム	リリー	オーレア	リクニス	ジルコン
アップル	アゼリア	ルピナス	シペラス	マンガン
ライム	シッスル	カトレア	アスター	ダンブリ
ピア	ミモザ	ピオラ	アドニス	ソロ
プラム	プリムラ	ルナリア	クロトン	シルト
パーク	クライド	ナタシャ	ポーリス	フrint

ダンジョン攻略
&
村や町の商品データ



物語の舞台となるエンリッチ国

パルメキア大陸の中央に位置する小国エンリッチ。かつては、デザイア鉱山で採れる金を財源とする豊かな国だった。この国の通貨は金貨。エンリッチ城を中心にして、北にデザイア鉱山、東、西、南にそれぞれ古代遺跡がある。それぞれをつなぐ道は完備されておらず、モンスターが出現する森や山を越えて行かなければならない。パルメキア各地から、金で雇われた傭兵が集まってくる。



◆盛気楼の村とまどろみの塔は、このマップには載っていない。この世界とは別の次元に存在するのだ。

24

エンリッチ



全体マップ

攻略ページを読むまえに

ぜん 全マップ 共通マーク

移動やアイテムなど、基本的なマークは下の12種類。よく使われるマークなので、ここで覚えておいてね。ダンジョン特有の仕掛けやイベントなど、そのマップ専用のマークは、各ページで説明してあるぞ。

U	上ぼり階段 上の階に通じる階段。フィールドに通じていることもある。	D	下だり階段 下の階に通じる階段。フィールドに通じていることもある。
I	ふつうの扉 ふつうに開けられる扉。+ボタンの上を押すと開く。	I	ロックされた扉 開けられない扉。カギを使ったり、スイッチを押すと開くものもある。
●	宝箱、ツボ なかにお金やアイテム、モンスターが入っている。何も入ってないときもある。	!	何かある!? 何が起ころかわからない。体力のないときに、不用意に近づくのは危険だ。
↑	フィールドへ 外との出入口。リタンの魔法を使うと、たいてい、このマークの場所にくる。	X	通行止め 封鎖されて通れない通路。通れるようにすることはできない。
■	岩、鍾乳洞など 道を塞いで邪魔だが、目印にもなるぞ。何か、隠れていることも……。	■	泉、水路など 通路と同じ高さにある。基本的に水には入れない。
▼	落とし穴 穴が開いている。踏み込むと、下の階に落ちる。落ちてもダメージは受けない。	▼	落ちたとき 上の階の落とし穴から落ちた場所。見上げると天井に穴が開いている。

ピクシーの数

その地域に隠れているピクシーの数だ。合計50匹。全部見つけられるかな？



手に 入れよう

薬草 40G
どくけ 草
香消し草

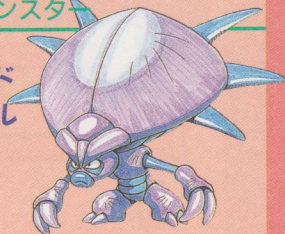
入手アイテム

宝箱や隠しアイテム、イベントなど、そのマップで手に入るお金やアイテムだ。全部見つけられるかな？

出現モンスター

ハインド ビートル

HP : 13
薬草



モンスターの重要なデータを掲載したぞ。倒す際に目安となる最大HPと、持っているアイテムだ。アイテムは、モンスターを倒したときに、たまたま手に入るぞ。重要なものも多いのだ。

デザイア鉱山-A



ローディを追って鉱山の奥へ。
そこで、運命の出来事が起こる。
新3人パーティー結成だ。

このダンジョン
専用のマーク

- ①：ローディと戦う
- ②：スピリット憑依後、気がつくところに



頭上に見えるのは

ゲーム序盤ではマップの色のついた部分しか行けない。頭上を走る線路を利用できるのはずっとさき。



1F

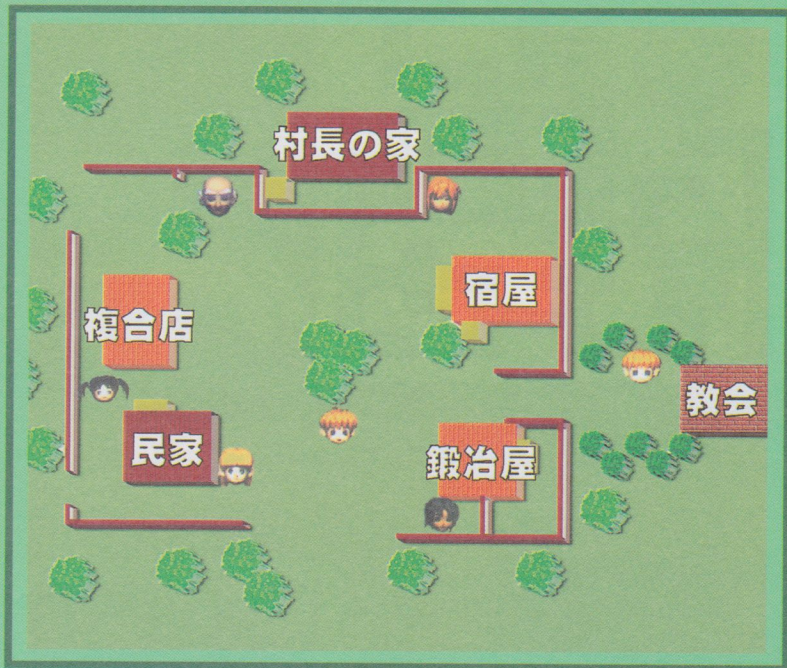
手に
入れよう

薬草 薬草 20G なめしの手甲

デザインの村



エンリッチ城へ行く道の関所が閉じられてしまった。城へ行く方法を見つけるのだ。



28

鍛冶屋を利用するにはミスリル銀が必要だ

鍛冶屋があるのはデザインの村だけ。ミスリルを持っていくと、貴重な装備品を作ってくれるぞ。でも、鍛冶屋でできる装備品は、転職後じゃないと装備できないものが多い。またあとで来ようね。



何の装備品ができるかは、20、21ページに載ってるよ



そんなものを 鍛えたら
何の意味も ないじゃないか！
ひやかしなら 痛んでくれ。

リサとバツソが登場

酒場に入ると、テーブルで酒を飲んでいる傭兵がふたり。酒場のおやじに話し掛けると、酒をおごってくれ、彼らが誰か教えてくれるぞ。

▶酒場から出たところを、リサとバツソに呼び止められる。仲間に話さなければいけないようだ。



ハープリングを信じる?

同じく酒場の奥で酒を飲んでいるハープリング(半獣人)。彼にも話し掛けてみよう。彼と話すまでは、宿屋に泊まることのできないのだ。

▶宿屋に泊まると、酒場で会ったハープリングが訊ねてくる。城へ行く抜け道の情報が聞けるぞ。



オレたちが一掃に村を出たんじゃ目立ちすぎるから、別々に村を出ようます あんたたちが森に向かうんだ

犬のポチをさがせ

教会の前にしゃがんでいる子供に話し掛けてみよう。彼は大切なペットのポチがどこかへ行ってしまっていて困っている。めんどろでなければ、犬を捜して連れてきてあげよう。子供がお礼にいいものをくれるぞ。ちなみに、ポチはこの村にはいない。



どこかに いっちゃったみたいなのボクのポチを 探してくれよ 傭兵さんなら そんなこと簡単でしょ?

商品リスト

武器	盾
小刀	210
ミドルソード	240
ブロンズロッド	180

防具	盾
スケイルアーマー	200
フェザーウェア	150
うるこのかたびら	180
ブロンズシェル	160
ブロンズブレイス	150
ミドルシールド	130
なめしの手甲	120
ブロンズサークル	140

道具	盾
葉草	10
毒消し草	20
天使の羽	40
★ ??????	?

迷いの森



ハーフリングと会う約束の場所は森の奥の墓場。ところが、そこで待っていたのは……。

このダンジョン
専用のマーク

- : 墓石 ① : 犬のポチがいる。
- ② : 石棺。 ボスが出現。森の洞窟の入り口。

手に
入れよう

薬草 ブロンズシエル
ティンバーロッド 薬草
元気のパン 天使の羽
幸運のクッキー
ミドルシールド 天使の羽



マタンゴ
HP : 25
毒消し草



ワイルドハウンド

HP : 56
フェザーウェア



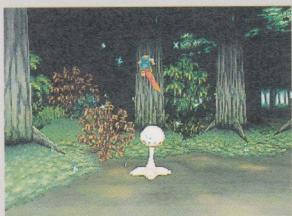


トレント

HP：84／なめしの手串

いぬはっけん 犬発見!! デザイアへ連れて帰ろう

墓場の手前に、泉がある。その水辺に、白い犬がいるぞ。間違いない、デザイアの村の子供が捜していたポチだ。体力の回復がてら、いったん村へ帰ろう。

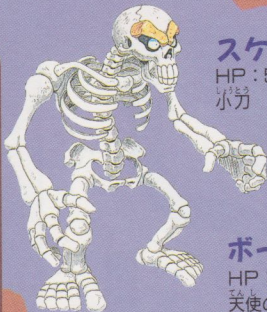


ピクシーを飛ばしてみよう

ピクシーを何種類か集められたかな？ ここで使いかたを練習しよう。うまく当てると、自分たちが攻撃するより強かったりするぞ。



ボス



スケルトン

HP：50
氷方

ボーンスレイブ

HP：55
天使の羽



せきかん 石棺のなかに階段があるぞ

ボスのレイスを倒したあと、ハーリングが登場。彼の正体は、ローティの子分のドイルだった。彼は、抜け道の入り口である石棺のカギを開けてくれるぞ。ただし、彼と酒場で話しておかないと、このイベントが起きない。

墓場のいちばん奥の石棺に近づくと、レイスが現われる。このレイスは、あとで出てくるレイスとは別格で、格段に強い。攻撃力の弱いメロティは、毎ターン、味方の回復に回ったほうがいいだろう。

レイス

HP：225
げんきのパン

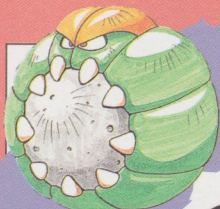
森の洞窟



せまかん 石棺のなかの階段を下りると、
かいだん おお
しょうにゅうどう フツ
鐘乳洞に続いていた。ここを
とおろ ぬき けるとエンリッチ城だ。

このダンジョン 専用のマーク

■ : 壁に穴があいている



ドワロンゴ

HP : 38
毒消し草



よこあな なに ひそ
横穴に何かが潜ってる!?

ポコポコあいている横穴。モンスターは、この横穴から出てくることが多いぞ。ピクシーは、右のインキュバスか、左のサキュバスにセットしておこう。ところで、穴のなかを覗いてみた?



手に入れよう

どくけい せう やくせう
毒消し草 薬草
ブロンズロード

ジェリービースト

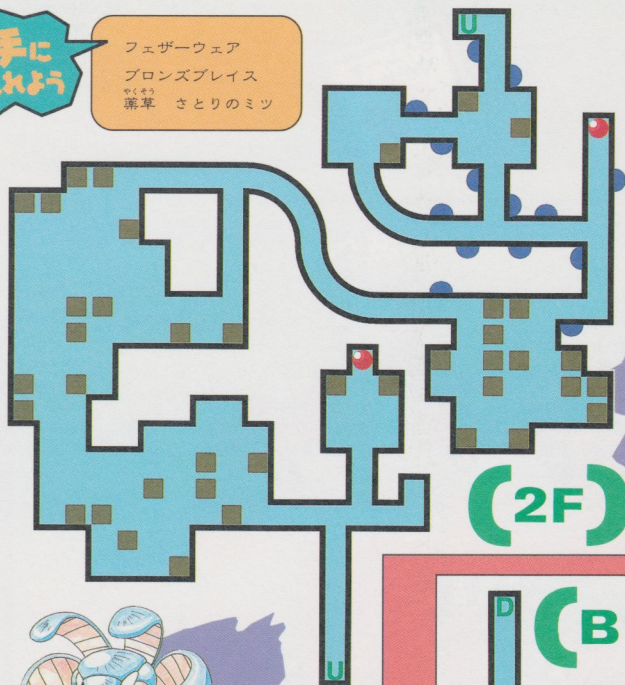
HP : 66
いやしのしすく



(B1F-A)

手に
入れよう

フェザーウェア
ブロンズブレイス
やくそう
薬草 さとりのミツ



(2F)



コブラポット

HP : 95
アイアンロッド

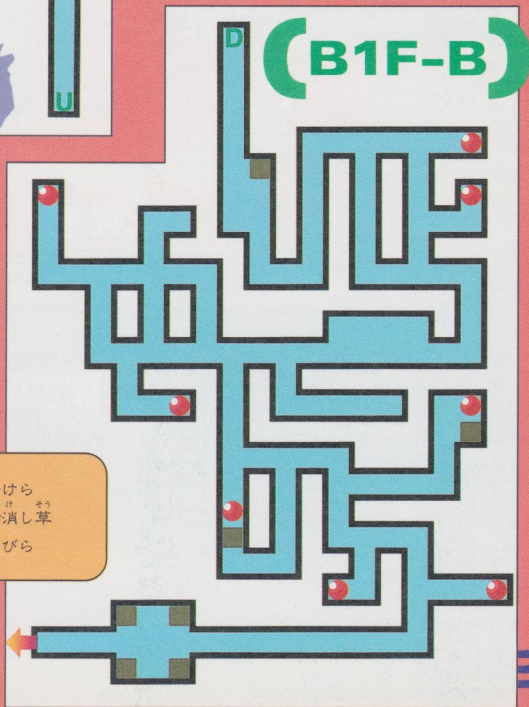


ブルーワーム

HP : 54
ブロンズロッド

手に
入れよう

ミスリルのかけら
てんし ほわ どくけい そう
天使の羽 毒消し草
うるこのかたがら



(B1F-B)

エンリッチの 城下町



3口に弱い人は、ダンジョンよりこの町のほうが迷うかも。1方向にのみ歩けば大丈夫。



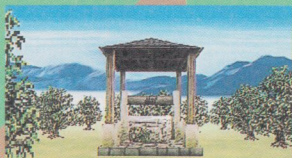
語り部の館に何度か 足を運ぼう

語り部の館には、先祖代々、古代の伝説を語り継いできた先住の民が住んでいる。語り部の長に会って、話を聞こう。だんだん話してくれる事柄が増えていくので、ときどき館に寄ってみるといいぞ。



井戸は地下迷宮の入り口だ

じつは、城と町を結ぶ秘密の抜け道があるのだ。その入り口、もしくは出口とも言えるのが、町の西にある井戸だ。城門から自由に出入りできなくなったら、この井戸から行き来しよう。



謎の少女 エリーゼ

エリーゼとは、酒場付近で出会うことができる。そして、彼女の噂話を最後まで聞いたとき、何か起きる!?

店の商品が変わるぞ

この町のみ、店で売っている商品がゲームの途中で変わるのだ。忘れちゃダメだよ。新しく売られる商品は、59ページに載ってるぞ。

商品リスト

武器屋

大刀	750
ロングソード	950
パワーアックス	1700
アイアンロッド	450

防具屋

チェーンメイル	700
ブロンズアーマー	2100
レザーウェア	400
くさりかたびら	500
アイアンシェル	600
バトルプロテクター	1900
アイアンブレイス	350
ラージシールド	400
くさりの手甲	350
はがねの手甲	1250
アイアンサークル	320
シルバーサークル	2000
はがねの鉢金	1700

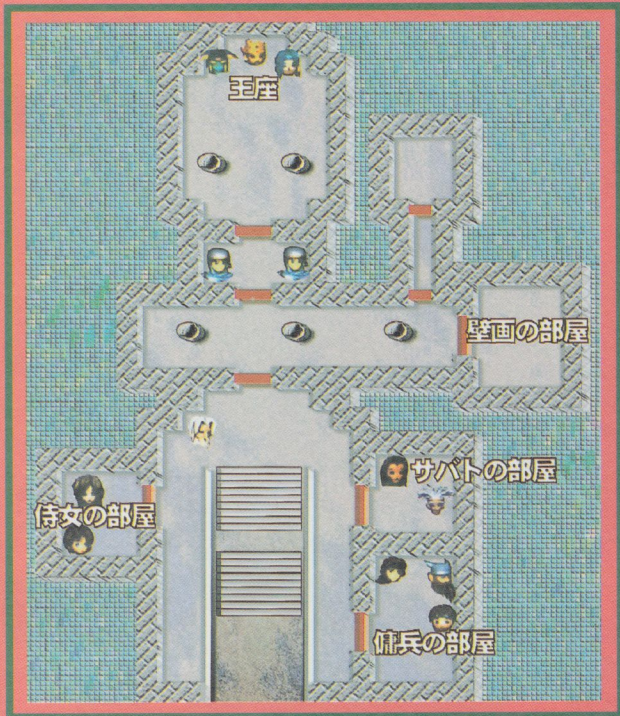
道具屋

業草	10
毒消し草	20
天使の羽	40
妖精の粉	100
★?????	?

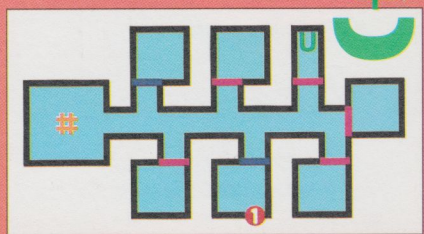
エンリッチ城



王様もフォルテも、ともに魔物に取りつかれていた。いまはまだ、助けられない。



地下牢


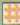



エンリッチの 地下迷宮

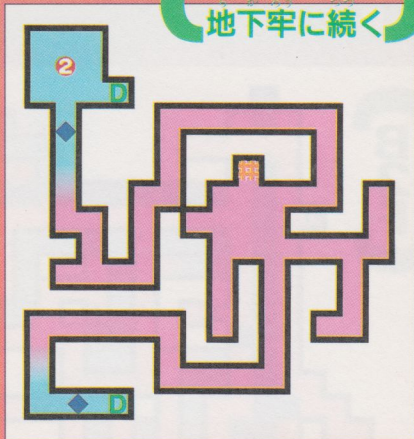


城の地下は入り組んだ迷宮になっている。この奥深くから洋館のカギをとってくるのだ。

このダンジョン専用のマーク

-  : 井戸A(町～地下水路)
-  : 井戸B(地下牢～地下水路)
-  : 水晶の扉(水晶のカギで開く)
- ① : 主人公たちが入れられた牢屋
- ② : サバト賢者

B1F-B 地下牢に続く



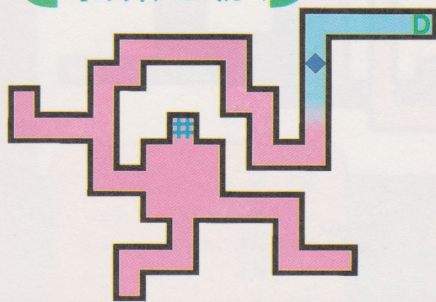
水晶の扉は 水晶のカギで開く

地下牢の井戸から下りて周囲を見回せば、ドイルが置いたカギがすぐ見つかる。このカギを使えば、B2Fへ続く通路の扉が開けるぞ。

手に
入れよう

水晶のカギ

B1F-A 町の井戸に続く



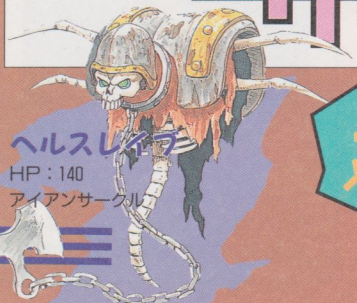
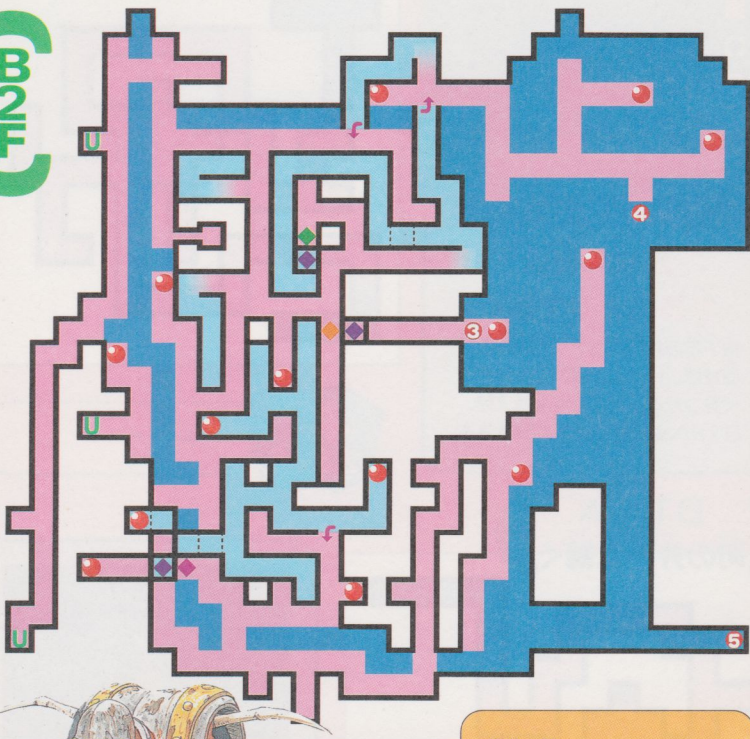
頼りになるサバト賢者

エンリッチ城にいたサバト賢者と迷宮で会えるぞ。なんと、宿屋と教会の役わりをしてくれるのだ。

このダンジョン専用のマーク

- と お
↑ : 飛び降りられる
もんしょう
- ◆ : 紋章をはめると動く壁
もんしょう うご かべ
- ◇ : ヘビの紋章を使用
もんしょう しよう
- ◇ : ヤギの紋章を使用
もんしょう しよう
- ◇ : ワシの紋章を使用
もんしょう しよう
- ③ : ガイコツ
ぎしき おこ
- ④ : アカネが儀式を行なうと、
こおね あら
小舟が現われる
こおね おうぎ
- ⑤ : 小舟で王座へ
ついで
(56ページに続く)

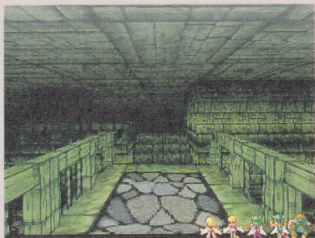
B2F



ヘルスレイア
HP : 140
アイアンサークル

手に
入れよう

- どくけい そう
毒消し草 いやしのしずく
- もんしょう
ヘビの紋章 スラッシュダガー
- もんしょう
ヤギの紋章 アイアンブレイス
- もんしょう
ワシの紋章 ごくいのジュース
- きん
金のカギ



段差を飛び降りよう

このダンジョンは、2種類の高さのフロアが複雑に入り混じっている。マップの薄い水色の部分が高く、ピンクの部分は低い。壁を上ぼるのは無理だけど、降りることはできるぞ。

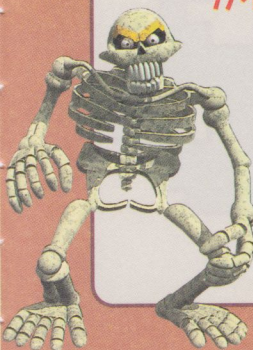
シザースクラブ

HP：70+70+125/アイアンシエル



ガイコツと戦闘!! (ウツ)

3つめの紋章を使うとマップの中央通路に入れるようになる。進んだときには、ガイコツが横たわっているぞ。そのガイコツの向こうには金のカギが!? ガイコツと話してみよう。

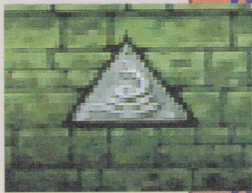


ジェルバルシイ

HP：52
薬草

紋章を壁にはめこむめだ

B2Fで、三角形、四角形、五角形の3つの紋章が順々に見つかる。それぞれ、迷宮内にある同じ形のレリーフにはめこもう。壁が動いて、移動できる範囲が広がるぞ。



サイレシ

HP：210
いやしのしずく

ストライド ポット

HP：65 妖精の粉



ゲーム中盤でまた来るぞ

金のカギを入手したからといって、このダンジョンをクリアしたことにはならない。アカネが仲間になったあと、さらに、小舟でダンジョンの奥へ進めるのだ。

アポリジンの森の 墓地と館



墓地のなかに建つ古びた洋館。
謎をすべて解いたとき、館の
主人に会うことができるのだ。

このダンジョン専用のマーク

- : 墓石
- : 石棺(開けることができる)
- ① : 地下通路の入り口

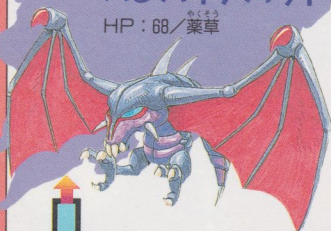
手に
入れよう

天使の羽
パワーシールド
スチールソード
チェーンメイル



マニイーター

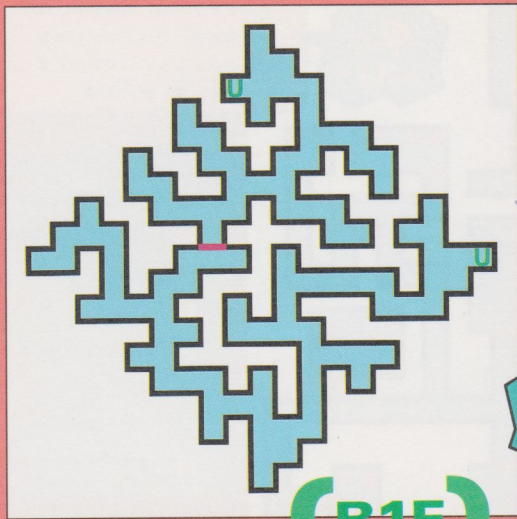
HP : 215
毒消し草



バンバイアバット

HP : 68 / 薬草





(B1F)



ツイヘッド

HP: 265
はかねの手甲

手に
入れよう

いやしのしずく
はやてのチキン
グイルリング
ましろ守りのミルク
ことうん
幸運のクッキー
ようせいこな
妖精の粉



ガイコツの言葉から館の謎を解け!!

ガイコツの言葉

洋館の隠し通路は家具のスイッチで開き、
見えぬ霊の猛威は清き水で鎮めることだ。
それを納まるべき書を手に入れる手段さ。
時を刻まぬ針がティータイムを告げるとき、
戦いを挑む灰色の騎士をかしばせれば、
死者の寢床から覇者の扉は開かれん。

キーワード

- ア.家具の配置図があるぞ
- イ.ホルターガイスト
- ウ.聖水
- エ.本棚にすきまがあったね
- オ.止まっている時計
- カ.おやつの時間と言えば3時
- キ.騎士を倒す
- ク.墓の地下
- ク.館の主人の部屋の扉

ヒント

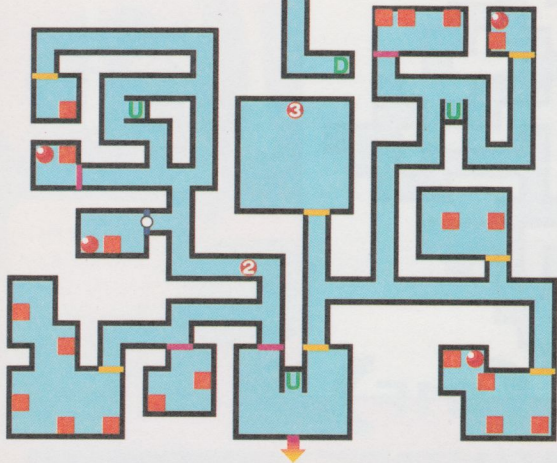
館1Fの左下の部屋で、貼り紙に書かれた配置に??を動かす。隠し通路が開き、古びたカギを入手。これで、カギのかかった部屋に入れるぞ。つぎに、2Fの??を調べて聖水を手に入。これを??で使おうと、宙に浮いていた本が落ちて入手できる。この本を書庫の??に入れると隠し通路が開き、大時計のネジが見つかる。このネジで????????を巻くと、時計が動き出し、なかから騎士が登場。戦闘になる。騎士を倒し、時計の奥の??を倒すと、墓場の地下のダンジョンの扉が開く。館を出て墓場の地下へ行き、扉の奥の階段を上ろう。館1Fの時計の裏の部屋の前に出るぞ。そこが、館の主人の部屋だ。

アボリジンの館

1F

手に
入れよう

ドルイドクロス、妖精の粉、殺平、古びたカギ、ロイヤルクレスト、アイアンシエル、いやしのしずく、むずかしい本、引力の石



このダンジョン専用のマーク

■ : ベッド、木箱

テーブル

■ : 普通のドア

■ : 壊れたドア

(ダッシュで
突き破れ)

■ : カギのかかった
ドア。古び
たカギで開く。

- ② : バッソ
- ③ : 大時計
- ④ : 神の像
- ⑤ : 大時計のゼンマイ
- ⑥ : 墓場地下の扉
- ⑦ : ボスと戦闘



グール

HP : 145 / レザーウェア

取っ手の壊れたドアは
体当たりでふつとぶ

開かなければ力づくで開けてしまおう。+ボタンの上をす速く2回押すと、ダッシュできる。ダッシュでドアに体当たりするのだ。

レイス

HP : 152

はがねの鉢金



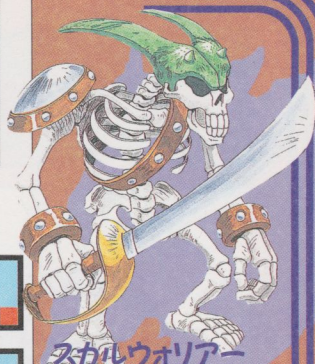
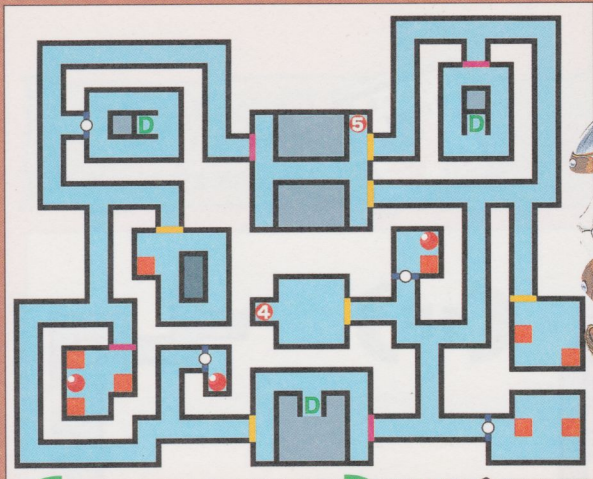
ボス
RCS
ス

時を刻む戦士

HP : 760 / スチールソード

洋館の大時計から現われる。狙いを付けたキャラに、つぎのターンで攻撃してくるぞ。狙われたキャラの防御やHP回復に怠りなく。





ネカルウホリアー

HP : 205

バトルプロテクター

アボリジンの館2F

手に
入れよう

ポイズンモス

HP : 65
妖精の粉



ミスリルのかけら
はがねのかたびら
シルバースークル
聖水の小びん
パワースティック
おどけい
大時計のネジ

ついに館の
主人のもとへ

ボスを倒すと、ようやく主人ガルムが姿を現わす。彼は、南のほこらを攻略するときに必要な引力の石というアイテムをくれるぞ。

ミラーージュ

HP : 115

シルバースークル



ボス
Boss

パンパイア

HP : 470 / 生命のキャンドル

謎をすべて解いたら、墓場の地下から洋館の主人の部屋へ。ボスは、エナジードレインや誘惑の魔法を使ってくるぞ。いくら強いバツソがいるといっても苦戦は必至。いきなり行かずに、町で体勢を立てなおしてから行こう。

チェストゴースト

HP : 285 / ブロンズアーマー

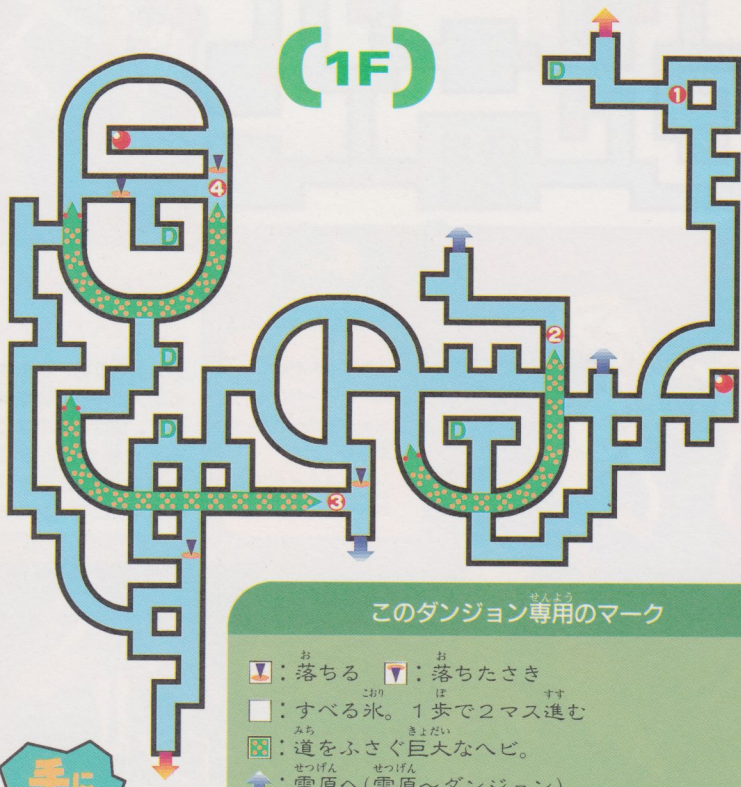


さん みやく どう くつ
山脈の洞窟



きよだい みち ふき
 巨大なヘビが道を塞いで、さ
 きに進めない。退治しないか
 ぎり、洞窟を抜けられないぞ。

(1F)



手に入れよう

ことうん
 幸運のクッキー
 ライフリング

このダンジョン専用のマーク

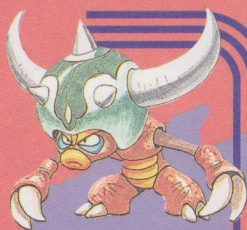
- お落ちる

 お落ちたさき
- すべる氷。1歩で2マス進む
- 道をふさぐ巨大なヘビ。
- 雪原へ(雪原～ダンジョン)
- ①：バツンがいる
- ②：み首くびのテイルバイパーと戦闘せんとう
- ③：ふた首くびのテイルバイパーと戦闘せんとう
- ④：ひと首くびのテイルバイパーと戦闘せんとう後、
 ヘッドバイパーと戦闘せんとう



きょだい
巨大なヘビが
じやまとお
邪魔で通れない

1Fを歩いてると、サーツと視界を横切る巨大なヘビ。通せんぼされてしまう。ヘビの横つばらに体当たりしても無駄。諦めて別の道を捜そう。



バイキングアント

HP : 105
忍びの手下

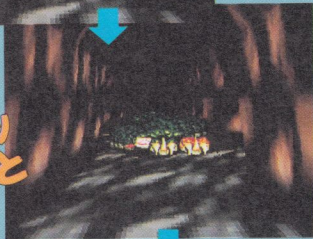
テイルバイパーと
3回戦うめだ

テイルバイパーとは、じつは、前述の道を塞ぐ巨大なヘビのシッポの部分のことなのだ。ヘビは、横からは攻撃できない。B1Fや雪原を通して、シッポ側に回り込んで攻撃しよう。このヘビのシッポは三股に分かれていて、それぞれに頭が付いている。戦闘で、この頭をひとつやっつけると、逃げてしまうぞ。追いかけて、シッポの3つの頭をすべて倒すのだ。



HP : 550
HP : 540
HP : 520
どくけ
毒消し草

ビュウーッと
退散



ボス
Boss

ヘッド
バイパー

HP : 980 / 勇気のリング

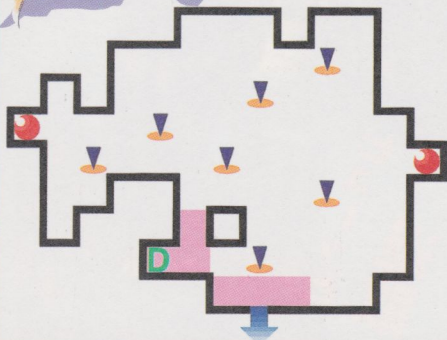
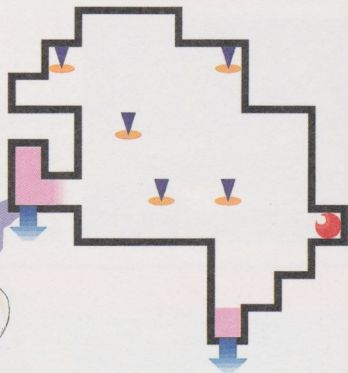
テイルバイパーは、頭を3つとも全部倒されると、いったん逃げていく。でも、すぐに向きを変えて戻ってくるぞ。今度は、本物の頭の部分、ヘッドバイパーと戦闘だ。こいつを倒したら、出口はすぐそこだぞ。



せつげん
雪原

エアバルシイ

HP: 190
かくそう
葉草



**手
入れよう**

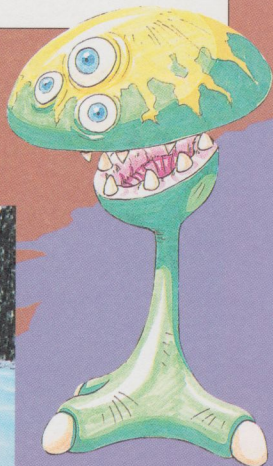
パワーブレイス
ミスリルのかけら

こおり ほ すす
氷は1歩で2マス進むのだ

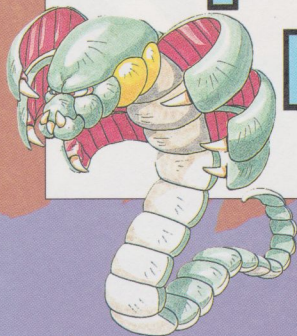
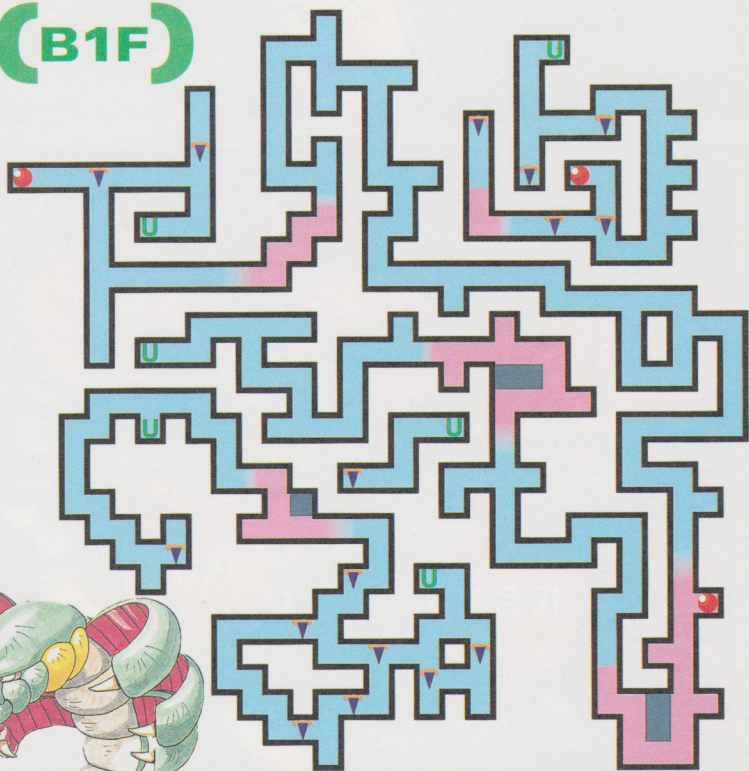
暗い洞窟から明かるい太陽の下へ。ただし、ここもダンジョンの一部であることに違いはない。雪原は、歩くとツルツル滑って、スケートリンク状態。ところどころに穴が開いていて、B1Fまで落ちてしまうぞ。歩くときは、滑って1歩先に行くことを考慮しよう。マップを参考にしな。

マジカル
マッシュ

HP: 98
ようせい こた
妖精の粉



(B1F)



ファイアー
ワーム
HP : 170
はがねの手甲

ベノンゾンビ
HP : 165
どくけい
毒消し草



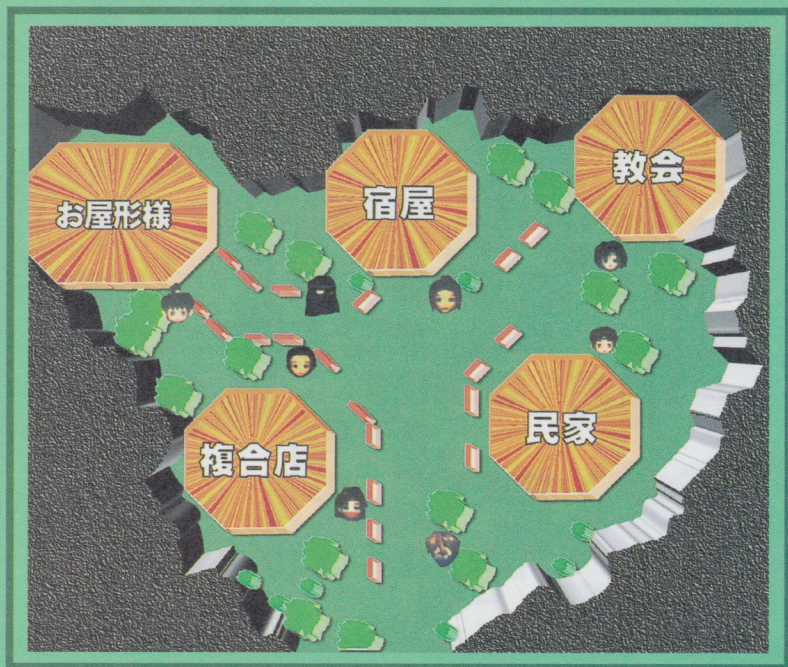
手に
入れよう

いやしのしずく
さとのミツ

ファーストの村



ローディの生まれ故郷で、ドイルとアカネ、そして、パンサーとの出会いが待っている。



48

お屋形様に会おう

村の奥の建物のなかに、忍者のおかしらであるお屋形様がいる。お屋形様は、ドイルなど、子分の忍者を各地に送って様子を探らせているので、ファーストに居ながらにして、遠いエンリッチ城のことまで知っている。何か聞けるかもしれないぞ。ときどき訪ねて話をしよう。



よく帰ってきたな と言いたい所だが
苦戦しているようだな ローディよ?
そして 彼と運命を共有する者たちよ。

くノ一のアカネが仲間に

南のほこらで御剣を手に入れたあとに、お屋形様に会いに行くと、アカネが登場して仲間になるぞ。彼女は、兄のローディにもひけをとらない立派なくノイチだ。彼女がいれば、地下迷宮からエンリッチ城の王座の間に忍び込めるぞ。

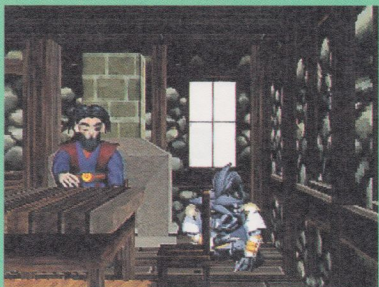
◆アカネとローディは、お屋形様の子供なのだ。優秀な忍者の家系だね。



忍者のドイルも仲間になるはずなんだけど……

ドイルもこの村で会うことができる。御剣を手に入れたあと、お屋形様の家に行くと、お屋形様に呼ばれて登場する。でも、パンサーとの戦闘で負った傷を癒すため、しばらく仲間にならない。あかねとエンリッチ城へ行ってイベントをクリアしたところには、傷が治っているぞ。

◆ドイルには行くべきささぎでよく会うけど、なかなか仲間にならないのだ。



商品リスト

武器屋

虎徹	4500
ブロードソード	5800
バトルアックス	5000
☆マジックワンド	3500

防具屋

アイアンアーマー	4000
忍び装束	3000
プレストプレート	2800
バトルブレイス	2800
ガントレット	2900
ナイトシールド	3200
忍びの手甲	2800
プロテクトサークル	3700
忍びの鉢金	2500
☆フェアリークロス	3200
★?????	?

道具屋

葉草	10
いやしのしずく	200
毒消し草	20
妖精の粉	100
天使の羽	40
★?????	?
★?????	?
★?????	?
★?????	?

☆がついているのは振り出し物です。★がついているのは超振り出し物です。

みなみ
南のほこら



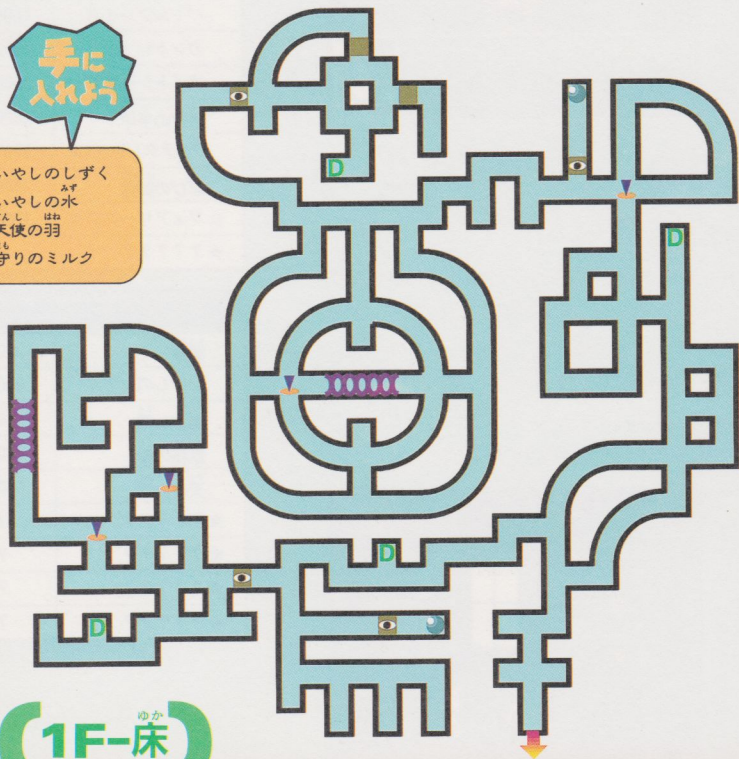
天井を歩ける!? 通称ねじり
ダンジョン。3種の神器のひ
とつ、御剣を手に入れよう。

このダンジョン
専用のマーク

- : 落ちる (おちる) てんじょう ゆか
- : 落ちたさき (おちちたさき) あ
- : 石棺 (せきかん) (なかに階段があるものを除く) かいだん のぞ
- : 天井、床からせり上がる壁 (てんじょう、ゆかからせりあがるかべ) あ
- : マジカルマットで壊せる壁 (マジカルマットでくわせるかべ) まじかる まつと かわせる かべ
- : ねじれ (ねじれ) たま ちか
- : 球 (たま) (近づくと転がってくる) たま ちか
- ① : 神の像、宝石を置く (かみ ぞう ほうせき おく) かみ ぞう ほうせき お
- ② : 御剣 (みつるぎ) (取るうとすると、ウィッチと戦闘になる) と せんとう

手に
入れよう

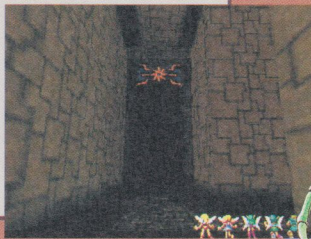
いやしのしずく
いやしの水
天使の羽
守りのミルク



(1F-床)

さか かんかく な
逆さまの感覚に慣れよう

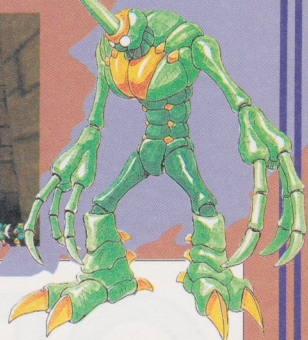
引力の石を持って、ねじれた空間を通ると、天井を
歩くことができるぞ。自分が床と天井のどちらにい
るか迷ったときは上を見よ
う。天井には落としかげがな
いのだ。この本では、じっ
さいに天井側から見た向き
で天井側のマップを載せた。
オートマップだと、左右が
逆になるので注意しよう。



シェルマンティス

HP : 330

ブロードソード



手に
入れよう

プロテクトサークル
さとのりミツ



てん じょう
1F-天井

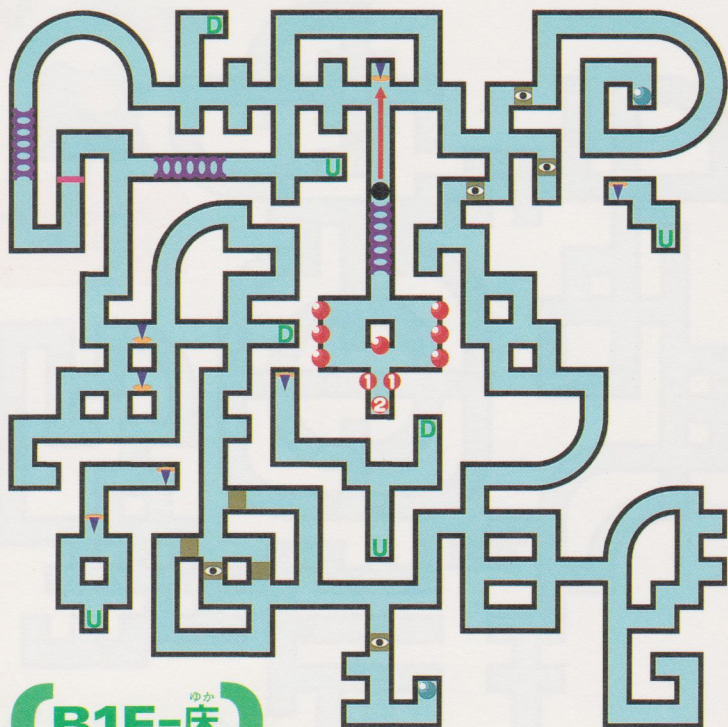
手に
入れよう

マジカルマットックで壁を壊せ

目の前で、いきなり床がせり上がってくる。歩くさき、
歩くさき、行く手を遮る壁、壁、壁、壁。ただし、目
のような絵の描かれた
壁だけは、マジカルマ
ットックというアイテム
を使えば、壊してさき
に進むことができる。
マットックは、B2Fの
奥で手に入るぞ。



ミスリルのかけら
いやしのしずく
はやてのチキン
ドラゴンオーブ
アクアマリン ルビー
ブラックオニキス
サファイア オパール
エメラルド
ダイヤモンド 御剣



(B1F-床)



ゴブピンク ゴブイエロー
ゴブレッド ゴブブルー
ゴブグリーン

HP: 100 / 妖精の粉 (まじない) HP: 116 / 毒消
し草 (くさ) HP: 112 / 薬草 (ぐすり) HP: 104 / い
やしのしすく HP: 108 / 天使の羽 (てんしのう)



マミー

HP: 360
ガントレット

バルーンコブラ

HP: 280 / はがねの録金 (はちがね)



手に
入れよう

カのワイン
いし
石のカギ

(B1F-天井 (てんじょう))

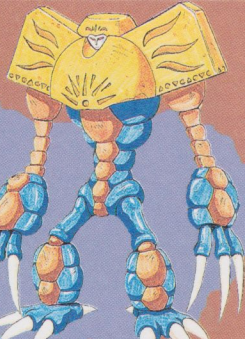


コインビースト

HP : 200
プラチナサークル
プロテクトサークル

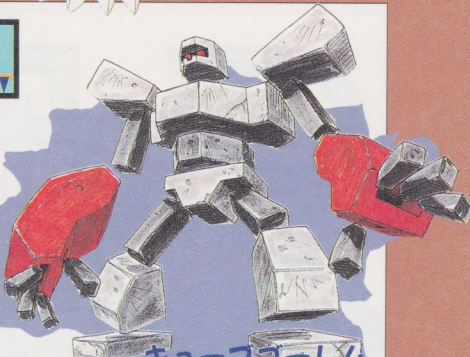
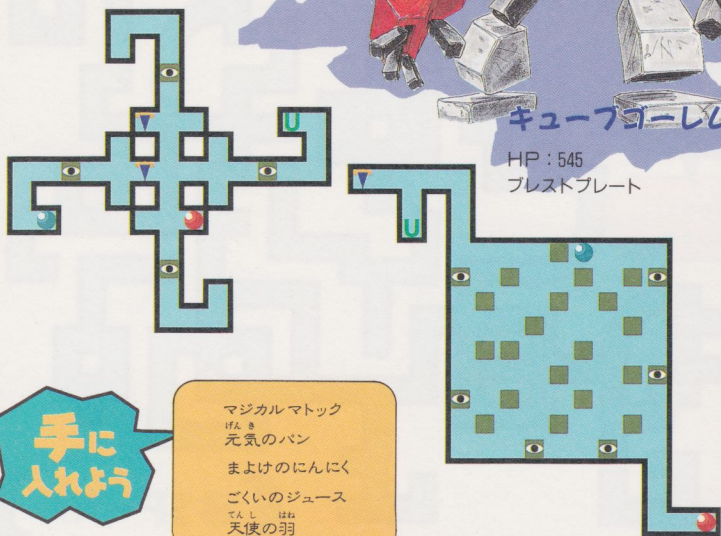
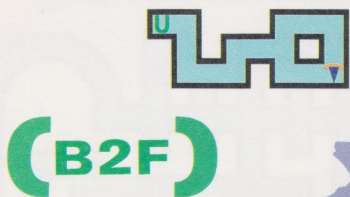
タートルドラゴン

HP : 580
ナイトシールド



スフィンクス

HP : 430
いやしの水



キューブゴーレム

HP : 545
プレストプレート

手に入れよう

マジカルマトック
げんき
元気のパン
まよけのにんにく
ごくい^のジュース
てんし^{はね}
天使の羽

ほうせき わ 宝石の分けかた

このダンジョン最後の謎が、御剣を引き抜くことだ。B1F(床側)のマップ中央の部屋で、ふたりの神(の像)が御剣を守っている。この神の手に、正しく宝石を乗せなければ、御剣は引き抜けないぞ。宝石は7つ、神様はふたり。3個ずつ分けると1個余ってしまう。数が均等ではダメなのだ。宝石の価値(値段)で分けてみよう。分けかたは、ひとつだけじゃないぞ。



ウォールビースト

HP : 620 怒びの手甲

ほうせき わ だん 宝石の値段は？

- A: アクアマリン.....
 B: ブラックオニキス.....
 C: オパール.....
 D: ルビー.....
 E: サファイア.....
 F: エメラルド.....
 G: ダイヤモンド.....

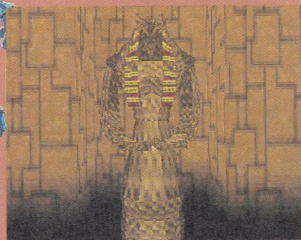
ごうけい 合計すると

$$A + B + C + D + E + F + G = \text{あ}$$

かみさま ふたりの神様に きんとう わ 均等に分けるには

$$\text{あ} \div 2 = \text{い}$$

ごうけい 合計が **い** になる
く あ とお 組み合わせは3通り



◀向かい合って立っているふたりの神様。宝石を捧げる順番はどちらがさまでいいぞ。

ボス BOSS

ウィッチ

HP : 1450
女神の涙



ほうせき なぞ と 宝石の謎を解くと、御剣が抜けるようになる。でも、ここで安心しちゃダメ。御剣を取ろうとした瞬間、背後からこのほこらのボス、ウィッチが登場するぞ。こいつとの戦闘は、マミーを呼ぶので長期戦になることを覚悟しておこう。ウィッチには武器による攻撃、マミーには魔法による攻撃が効果的だ。ボスを勝利すれば、御剣を入手できる。

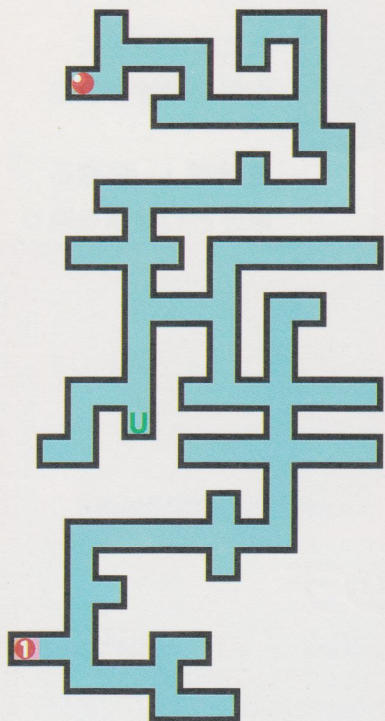
地下迷宮～
エンリッチ城



御剣を手に入れたいま、今度こそ、リルクスの魔の手から王様とフォルテを救うのだ。

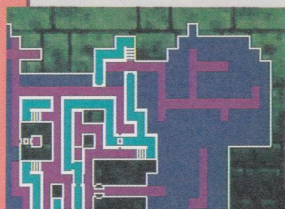
このダンジョン
専用のマーク

- ①: 小舟でつく
- ②: 王座の柱へワープ



アカネにおまかせ

アカネが仲間になったら、エンリッチの城下町の井戸から地下迷宮へ行こう。地下迷宮は、城の地下牢にだけではなく、王座まで繋がっているのだ。ただし、迷宮に隠してある舟に乗らないと行けない。その舟を呼び出せるのがアカネだ。舟の場所は、38ページを参照。



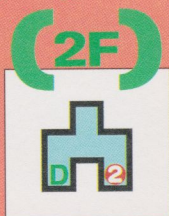
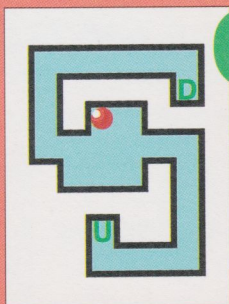
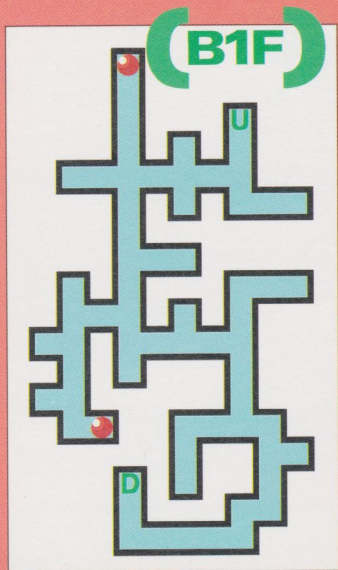
ミニに舟が!



(B2F)

手に入れよう

いのち
生命のキャンドル



ゆうき
勇気のリング
いやしのしずく
ミスリルのかげら

おうさま 王様とフォルテを救え

2Fの魔法陣に飛び込んだ瞬間、王座の間にワープする。いきなり、目の前にリリクスが!! もう、あと戻りはできないぞ。王様たちに憑りついているモンスターが襲ってくるが、倒してしまうと王様たちの命が危ないし……。そうだ! 御剣を使うのだ。



イビルスピリット

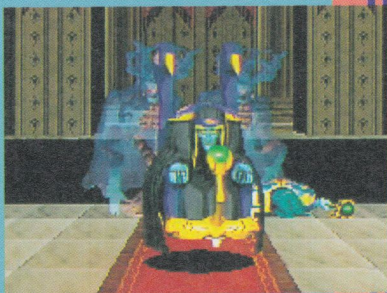
HP: 460/アイテムなし



リリクス

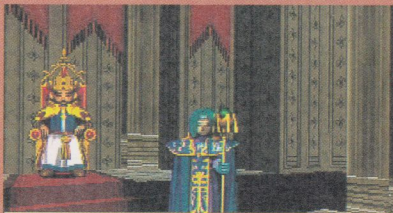
HP: 860/アイテムなし

王様たちから切り離れたイビルスピリットを倒すと、リリクスは、再びイビルスピリットを呼び出し、みずから戦闘にのりだす。続けざまに戦うので、回復は戦闘中にするしかない。リリクスを倒しても、全員倒すまで戦闘は終わらないぞ。



エンリッチ王解放後のできごと

王様とフォルテに憑いていた悪霊を消し去り、リリクスを追い出したことで、エンリッチ城に平和が戻ってくる。ヒュードルたちはまだどこかにいるが、ひとまず一段落ち着いたという感じだ。城門から自由に城に入りできるようになるので、城内を探索しよう。フォルテを仲間に加わえ、新メンバーも増えて心気一新。つぎに目指すのは、西のほくらだ。

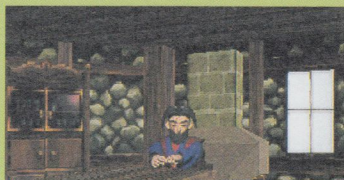


余り気は進まぬが、お前への借りどリリクスへの…貸しを返すためたオレの魔法力を役立てさせてもらおう。



ファーイーストの村

あわて者のドイルを捜そう



ドイルのやつ、どこへ行ったのやら？ お前たちと、暴れたいと言っていたのに、この大争な時にいないとは残念だ…

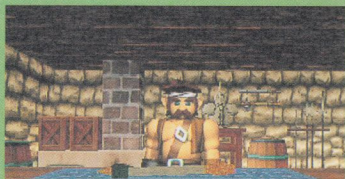


お屋形様の家に行くと、ドイルがいない。傷が治ったドイルは、アーサーたちを追いかけて、行き違いになったのだ。彼は、どこかの村に隠れている。あちこち調べて捜してみよう。見つけられたら、仲間になるぞ。

デザイアの村

そろそろ鍛冶屋に行ってみよう

関所が開いて、村に行きやすくなってるぞ。いくつものダンジョンをクリアし、ちゃんと捜していれば、ミスリル銀やミスリルのかけらが、いくつか集まったはずだ。そろそろ鍛冶屋に行ってお鍛えてもらおう。



鍛冶屋に直接の用事ってことは、面白い材料でも見つけたんだな？ 出してくれたら、鍛えてもいいぜ。

エンリッチの城下町

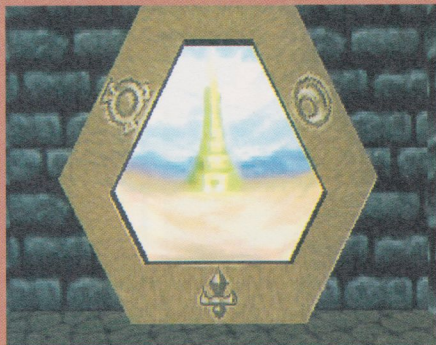
店の商品が変わった

王様が正気に戻り、サバト賢者が復職したことで、城下町にも活気が戻ってくる。道具屋は商品が増え、武器屋、防具屋の商品は一新されるぞ。装備品を、いいものに買い替えよう。

エンリッチ城

3つの神器を集めて壁画の部屋へ

リリクスを倒したあと、西のほこら、東のほこらを順に攻略する。御剣、御鏡、勾玉を手に入れたら、王座から出て左手の突き当たりにある壁画の部屋へ行こう。塔の壁画のレリーフに3つの神器を照合させると、蜃気楼の村に行けるぞ。一度行ってしまうと、イベントをクリアするまで戻れないので、よく考えてから行こう。



御剣……南のほこら
御鏡……西のほこら
勾玉……東のほこら

☆がついているのは掘り出し物です。★がついているのは超掘り出し物です。

新商品リスト

武器屋

菊一文字	12000
バスターソード	13000
グレートアックス	7000
タリスマンロッド	7000
パワークロウ	8000
★?????	?

防具屋

スチールアーマー	8000
マジカルローブ	7000
かすみの装束	7500
ミラープレート	6000
プロテクトブレイス	8000
ヴァンブレイス	8800
おんみつ手甲	7500
プラチナサークル	6500
金の鉢金	6000
☆ハーミットローブ	11000
☆かぎ手甲	9000
★?????	?

道具屋

葉草	10
いやしのしずく	200
毒消し草	20
妖精の粉	100
天使の羽	40
★?????	?
★?????	?
★?????	?
★?????	?

にし 西のほこら



御剣でほこらの結界を解き、
つぎは御鏡を手だ。カメと
動く床を乗り継いで進もう。

このダンジョン専用のマーク

- ▼: 落とし穴 (おとしあな)
- ▽: 落ちたさき (おちたさき)
- ↑: マップAとマップBを行き来 (いさき)
- : カメ。エサを与えると乗れるようになる。
- : カメの泳ぐ経路。○のところでどちらに行くか選べる
- ア〜キ: 上下に動く足場 (あしぼ)
- : 上下に動く2種類の足場。続けて同じ種類には乗れない
- !: 橋を通ろうとすると……
- : ダッシュで体当たりすると壊れる壁 (かべ)
- ①: 結界 (けっかい)
- ②: 真実の瞳を使用 (まじつ りん)
- ③: ボスが出現 (しゅつげん)

60

手に
入れよう

いやしのしずく
ミスリル銀
カメのエサ
いやしの水

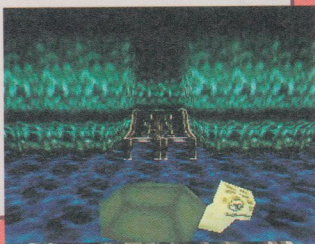


ぜんぶ

全部のカメにエサをやろう

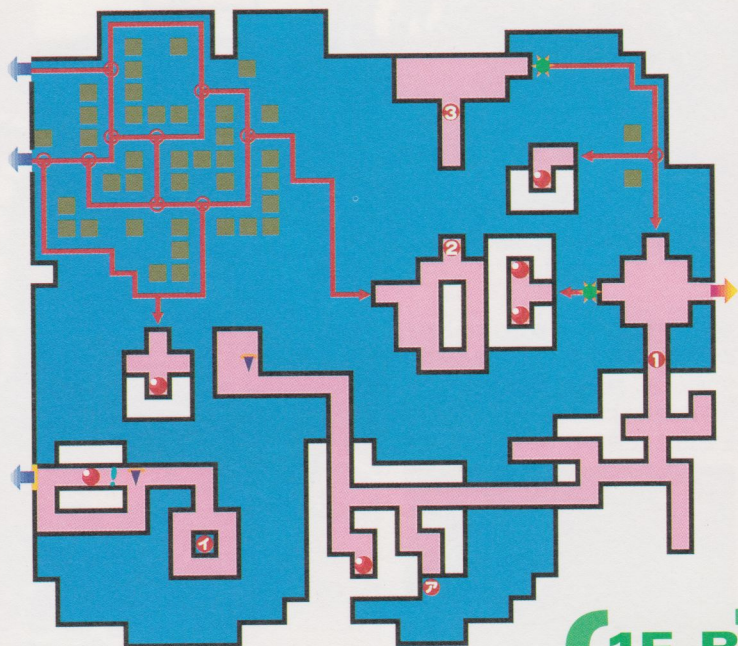
ほこらには何匹ものカメが棲んでいる。カメにエサをあげると、背中に乗せてくれるようになるぞ。エサは、ダンジョンの宝箱に入っている。カメの泳ぐ経路は決まっているので、マップで確認しよう。往復で利用できるぞ。エサは、カメと同じ数しかない

ので、どのカメからあげるかよく考えなくちゃダメ。順番を間違えると、エサがなくなつて、進めなくなる場所もあるぞ。



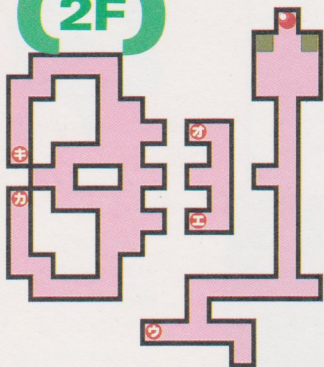
手に
入れよう

いやしのしずく
カメのエサ
カメのエサ
バトルアーマー
めがみ 500
女神の涙
ヒートアックス
ミスリルのかけら
カメのエサ 御鏡



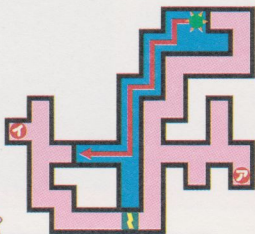
1F-B

(2F)



手に
入れよう

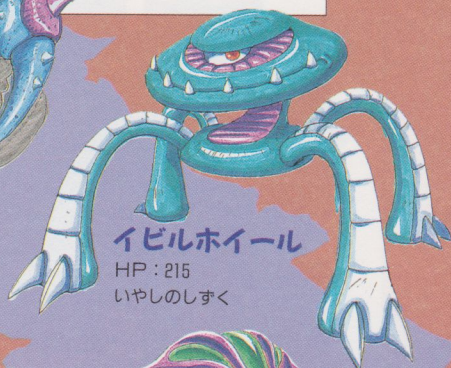
しんじつ びんご
真実の瞳
イビルリング
カメのエサ



キングクロー

HP : 350+350+620

スパイクシェル



イビルホイール

HP : 215

いやしのしずく

ダッシュで壁をぶち壊せ

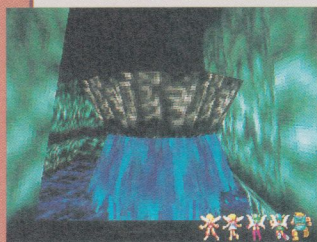
もろくなった壁は、体当たりすると崩れる。洋館の壊れたドアをぶち破る要領でダッシュだ。ただし、勢い余って落とし穴に落ちないようにね。2Fのマップを左を上にして見ると、ガイコツがいるぞ。



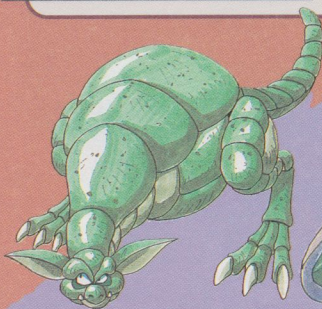
サイレンビースト

HP : 728 / いやしの水

あしばのつ
足場を乗り継いで
すす
さきに進もう



このダンジョンには、時間によって水が吹き上がる間欠泉が無数にあって、その上には足場が浮いている。この上下する足場に乗って、ダンジョン内を移動するのだ。足場は3種類ある。ひとつめは、高く上下に移動する足場。これは、1Fから2Fの移動に使うぞ。ふたつめは、低く上下に動く足場。1F-Aのマップの向かって左上にあるのがそうだ。ゲーム画面では、みんないっしょに見えるけど、じつは2系統ある。マップで同じ色の足場には、続けて乗れないぞ。あいだに地面を挟んでもダメ。つねに、まえに乗ったのと違う色の足場に乗るようにしないと進めないのだ。3つめは、止まったままの足場。向こう岸に渡るのに使うぞ。



ビッグマウス
HP: 340/うるこのかたびら



テンタクル
HP: 540/いやしのしすく

ヘルスパイラル

HP: 810/かき手甲

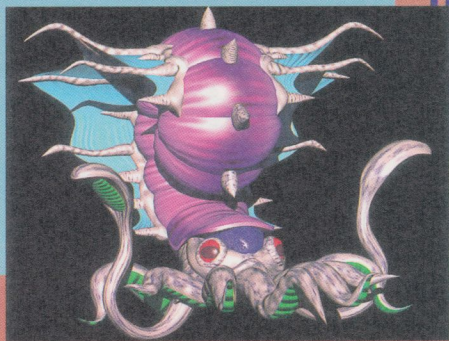


ボス
Boss

キングスネイル

HP: 2050
恵みの雨

しんじつ りんを てに いれてつか ぜんじつ
真実の瞳を手に入れて使うと、前述の3
種類めの足場が出現する。この足場を渡
ったとき、水のなかからボスが登場する。
オーム貝のけけ物で、長い手で攻撃して
くるぞ。この手の部分は棧橋から現われ
たテンタクルと同じだが、攻撃力は一段
上。痛恨の一撃も出すので、回復は早自
にしよう。ボスを倒し、御鏡を手に入れ
たら、このダンジョンはクリアーだ。



ひがし
東のほこら



ほこらのでっぺんにいる植物
モンスターを倒して、3つめ
の神器、勾玉を手に入れよう。

このダンジョン専用のマーク

🌱: マンドラゴラの芽。調べると戦闘になる。倒したあとは、上の階へ上ぼる階段の代わりになる。

🏠: 落とし穴。マンドラゴラの天井もすべて穴が開いている。

🚩: 落ちたさき。

🚪: 矢印の先の扉を開くスイッチ。踏むと開き、2歩進むと扉がしまる。

🔴: ひつつ先の扉を開くスイッチ。

🔄: 90度回転する

①: 石像。水晶のアイテムを乗せる。

②: タロスの石像。調べると……。

③: 枯れた泉。4つの水晶のアイテムを石像に持たせると水が湧き出す。

④: ボス。水晶の水がめで水をやると戦闘になる。勝利すると勾玉を手入。

タロス

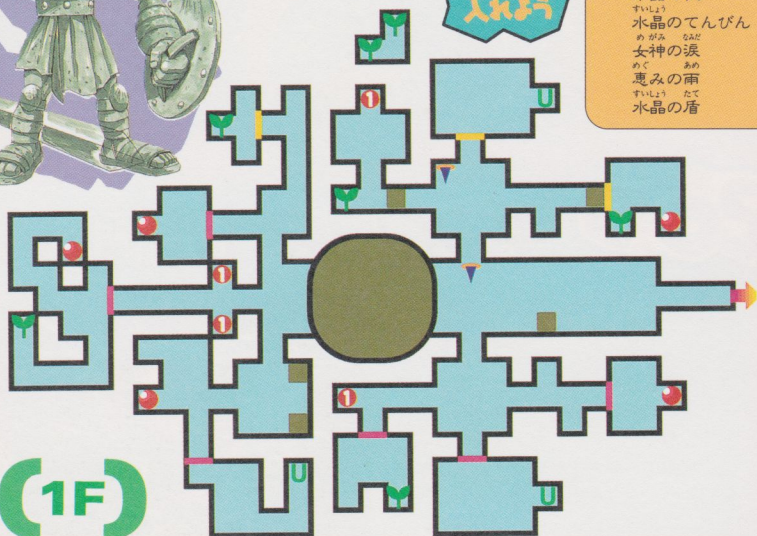
HP: 1250/グレートソード



手に
入れよう

ようせい この
妖精の粉
すいしょう フォス
水晶の杖
すいしょう
水晶のてんびん
めがみ めがみ
女神の涙
あめ
恵みの雨
すいしょう たて
水晶の盾

(1F)





マンドラゴラを利用しよう

マンドラゴラは変態する。最初は、植物の芽のようだが、調べると、むっくり起き上がって攻撃してくる。倒すと、今度はまっすぐ伸びて、動かなくなる。そうになったら、つたって上の階に上られるぞ。

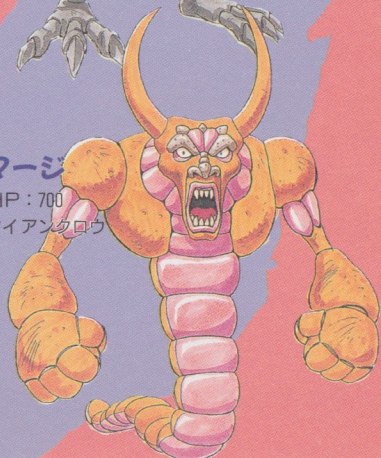
ガーゴイル

HP : 430
スィフトブーツ



マージ

HP : 700
アイアンクロウ



ストレイ ウッド

HP : 620
かすみの装束



マッドマッスル

HP : 780 / パワークロウ

4つの石像の謎を解け

水晶の杖、鐘、盾、てんびんをそれぞれ1Fの4つの石像に正しく乗せると、何かが起こるぞ。対応するアイテムを石像の言葉から推理しよう。キーワードは、負けない、目、公正、歩くだ。



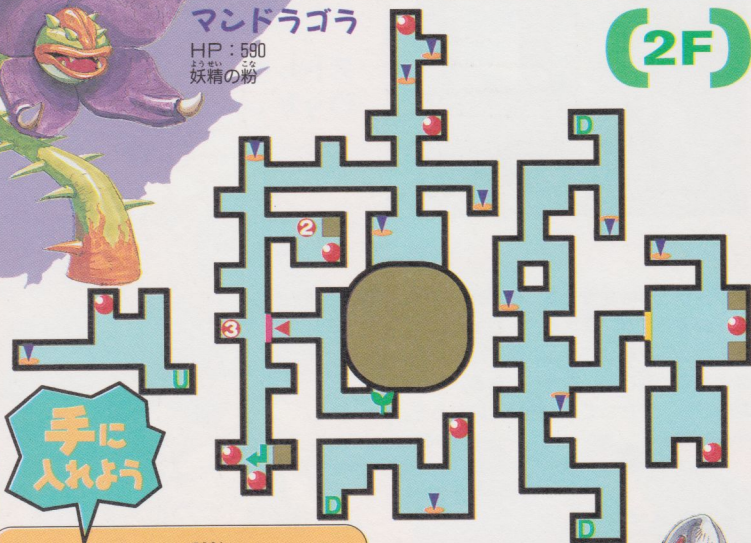
「正解なきが 学習の道
たのまず 歩き続けるべし」
……と 書かれている



マンドラゴラ

HP: 590
ようせい
妖精の粉

(2F)

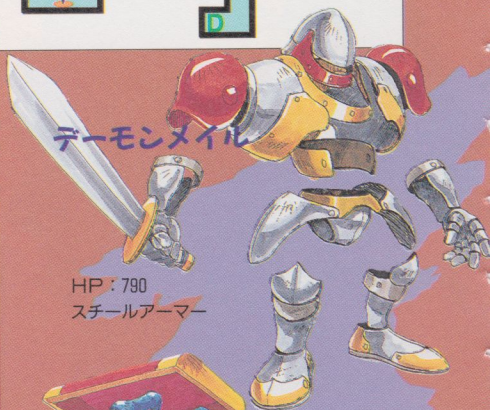
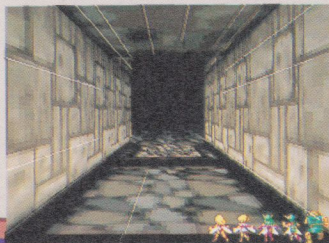


手に
入れよう

いのち 生命のキャンドル 幸運のクッキー
めがね 女神の涙 水晶の瞳 ミスリル銀
ホーリックレスト 忍耐のタマネギ
ミスリルのかけら

ダッシュ、ダッシュ タイミングが勝負だ

床のスイッチに乗ると、目の前の扉が開く。でも、1歩進むと扉が閉って入れない。3F左下の扉以外は、ダッシュで滑り込むことが可能だ。右下の扉は、北を向いてカニ歩きすれば楽勝。



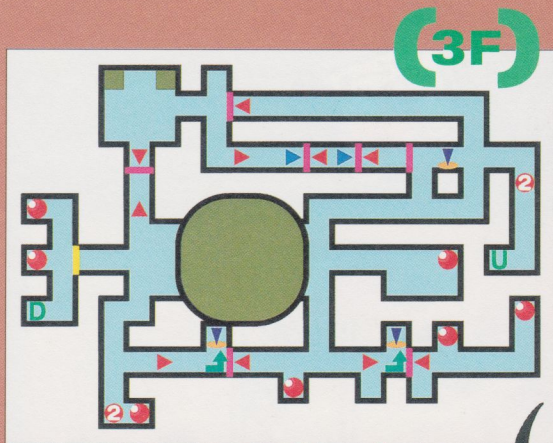
デーモンメイル

HP: 790
スチールアーマー



チェストヘッド

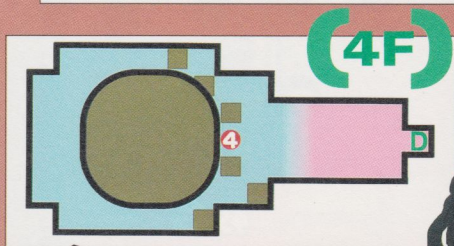
HP: 770
金の鉢金



(3F)

手に
入れよう

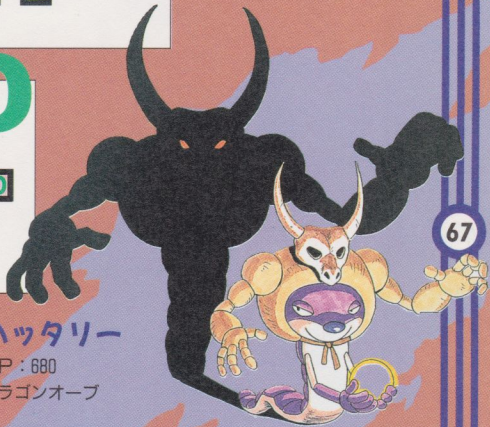
カのワイン
ミスリル銀
いやしの水
いやしの水
水晶の水がめ



(4F)

手に
入れよう

まがたま
勾玉



ハッター
HP：680
ドラゴンオーブ

ボス
BOSS

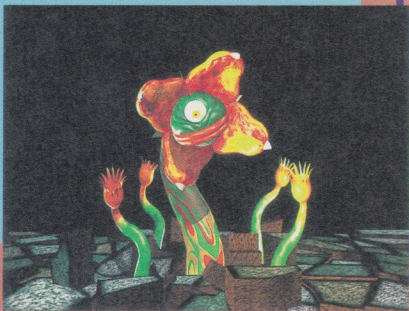
『マッドブロッサム』 +

スピットシード

HP：2450 / 勇気のリング

HP：820
アイテムなし

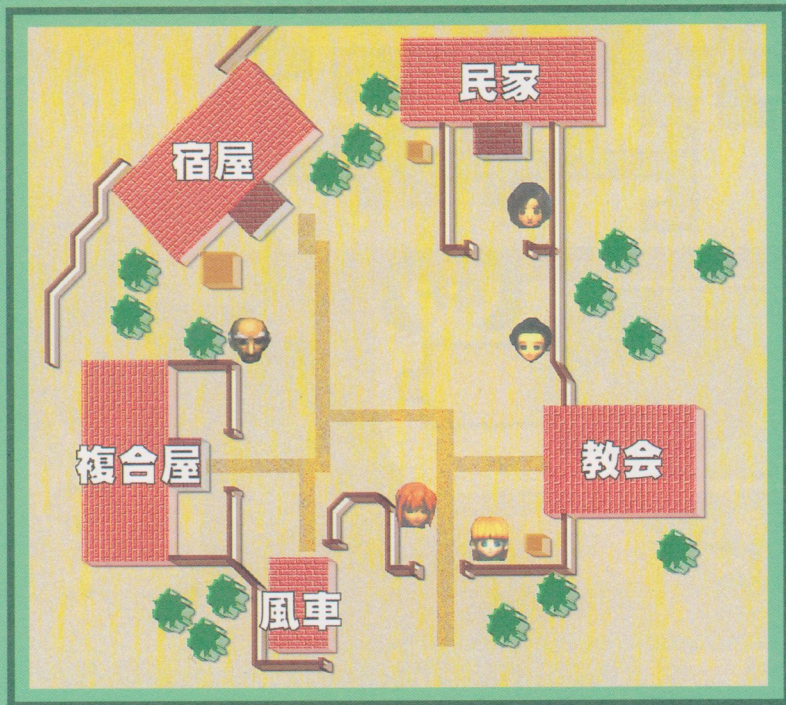
1 Fで石像の謎を解くと、3 Fの泉に生命の水が湧く。3 Fで水晶の水がめを入手し、あらかじめ生命の水を汲んでから4 Fに行こう。枯れかけた植物にかけると元気になるぞ。でも、じつはこいつがボス!! 触手を伸ばして攻撃してくるぞ。猛毒を振りまくので、治療やHP回復キャラが必要だ。こいつを倒せば、まがたまが手に入り、3つの神器がすべて揃う。



蜷気楼の村



時間の流れが止まった村。まどろみの塔をクリアしないと、元の世界に戻れないぞ。



68

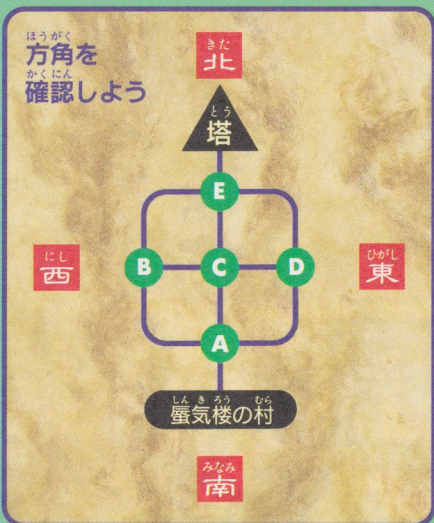
いい装備がそろってる

順番的に最後に来る村だけあって、店で売っている装備品もいいものが多い。でも、そのぶん値段が高いため、一度にいくつも買えない。まどろみの塔をクリアするまでは、この世界から出られないが、クリア後は行き来ができるので、お金を貯めてまた来よう。



まどろみの塔の謎を解け

石版の謎を解くと塔に入れるようになるぞ。石版Bを例にとると、「幻に向かいて右手かざしつづ」というのは、塔が自分の右側に来るような向きのまま、という意味。「南より踏み入れ 我に収めよ」というのは、南から石版を踏みという意味だ。向きを変えずに進むのがポイントだ。



石版A 「選ばれし者 四つの言葉に導かれしとき

北にそびえるまぼろしの塔

永きまどろみから還らん」

石版B 「幻にむかいて 右手かざしつづ

南より踏み入れ 我に収めよ」

石版C 「幻にむかいて 左手かざしつづ

東より踏み入れ 我に収めよ」

石版D 「幻にむかいて 右手かざしつづ

北より踏み入れ 我に収めよ」

石版E 「幻にむかいて 両手かざしつづ

南より踏み入れ収めよ

ただし 三つの言葉 全てが収めし後に」

商品リスト

武器 屋

グレートソード	23000
ルーンアックス	21000
バトルクロウ	17000
☆アンガーワンド	14000
★?????	?

防具 屋

バトルアーマー	9500
セイントクロス	14000
はやての装束	18000
ホーリーブレード	17000
ルーンブレイス	18000
グレートシールド	16000
伊賀の手甲	19000
マジックサークル	15000
天狗の鉢金	16000
★?????	?
★?????	?

道具 屋

薬草	10
いやしのしずく	200
毒消し草	20
妖精の粉	100
天使の羽	40
★?????	?
★?????	?
★?????	?
★?????	?
★?????	?

☆がついているのは掘り出し物です。★がついているのは超掘り出し物です。

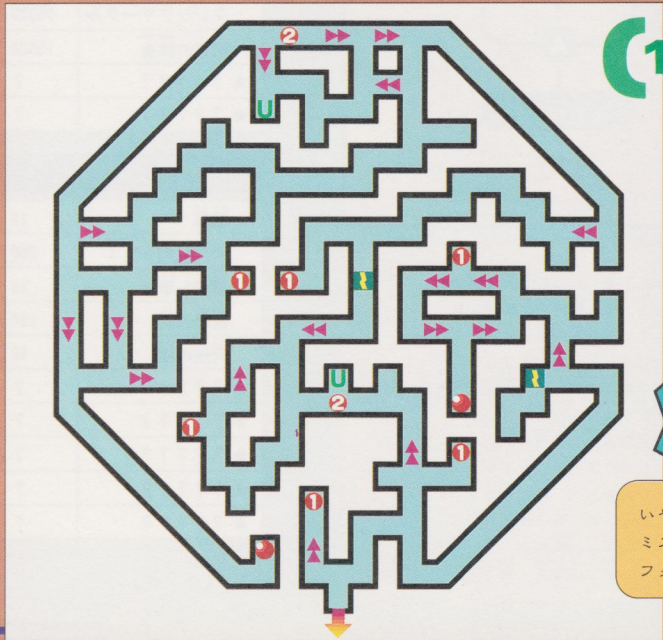
まどろみの塔



イノベーターになる儀式を受けるために、塔の最上階に上りぼって、大神官に会うのだ。

このダンジョン専用のマーク

- 落とし穴 (おとしあな) 落ちたさき (おちたさき)
- 矢印の方向に動く床。スイッチで向きを変えられる (やじるしほうこううごくゆか。スイッチで向きを変えられる)
- 壁。プレスターが出現する。倒すと壁が崩れる (かべ。プレスターが出現する。倒すと壁が崩れる)
- 270度回転する (270どくわいてんする)
- 太陽のレリーフを完成させると開く穴。2Fから6Fまで突き抜ける (たいようのレリーフを完成させると開く穴。2Fから6Fまで突き抜ける)
- 矢印の先の扉を開くスイッチ。踏むと開き、2歩進むと扉が閉まる (やじるしあきのひらを開くスイッチ。踏むと開き、2歩進むと扉が閉まる)
- ねじれ ①: 床の動く向きを切り替えるスイッチ (ねじれ ①: 床の動く向きを切り替えるスイッチ)
- ②: 上ぼり階段を出現させるレバー (かいたんしゅうげんを出現させるレバー) ③: 太陽のレリーフ (たいようのレリーフ)
- ④: 満月のレリーフ (まんげつ) ⑤: ボス (だいらんかん) ⑥: 大神官 (だいしんかん)

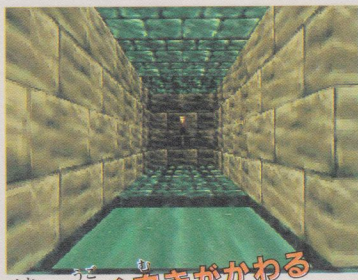


(1F)

手に入れよう

いやしの水
ミスリル銀
フォースブレード

レバーはじゃんじゃん
引いていいぞ

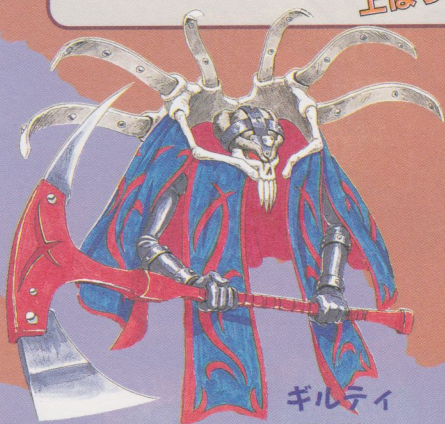


ゆか
うご
床の動く向きがかわる

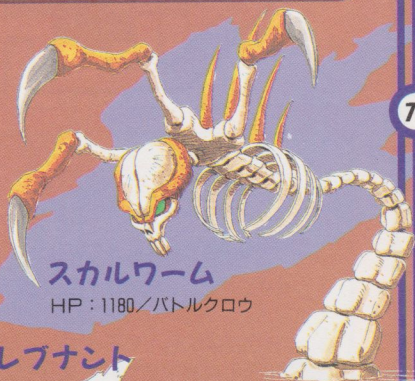
1Fにレバーが多数あるけど、引いちゃダメなものはまったく無いぞ。床の動く方向を変えるレバーは、全部ではないが、引かないと先に進めない。階段を出現させるレバーは、一度引けばもう必要なし。



の
上ぼり階段が出現!

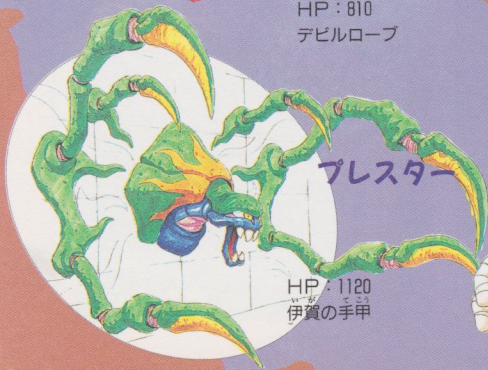


ギルティ
HP : 810
デビルローブ



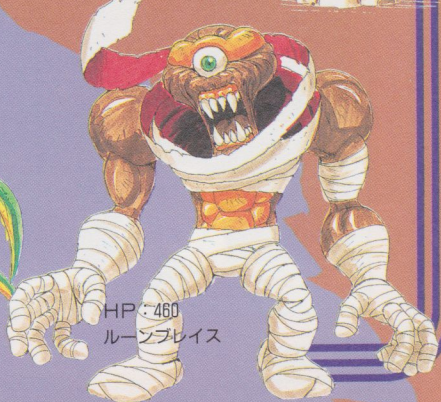
スカルワーム
HP : 1180 / バトルクロウ

レブナント



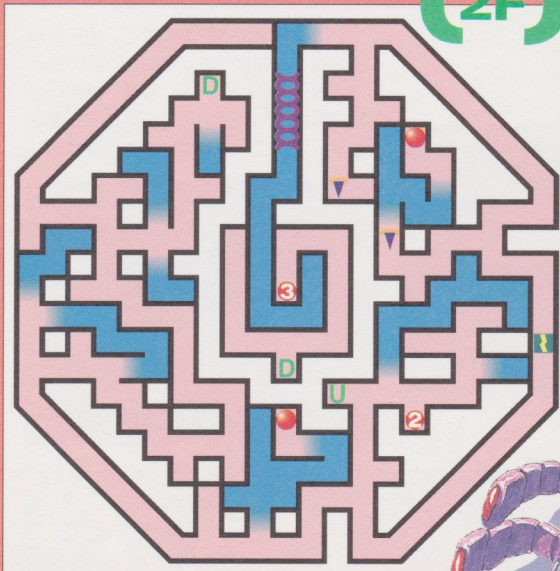
プレスター

HP : 1120
伊賀の手甲



HP : 460
ルーンブレイス

(2F)



手に
入れよう

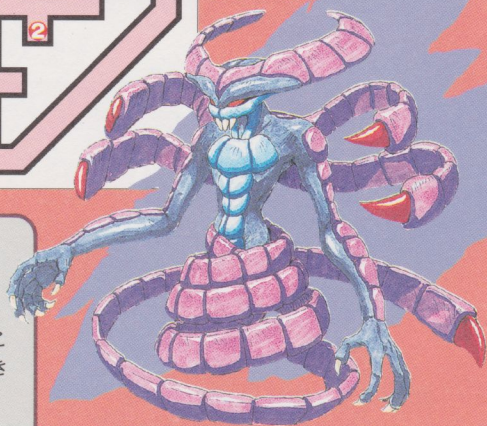
まんげつ
満月のかけら

シャイニングメイル
エレメンタルオーブ

ナーガ

HP : 1080

サタンクラウン



たいよう
太陽のレリーフを
かんせい
完成させよう

まず、まんげつのかんせい
満月のレリーフを完成させておくこ
とがぜんたいだけど、たいようのかけらをさが
してはめると、たいようのレリーフがかんせい
する。
みずがひいたばしょに行ってみよう。

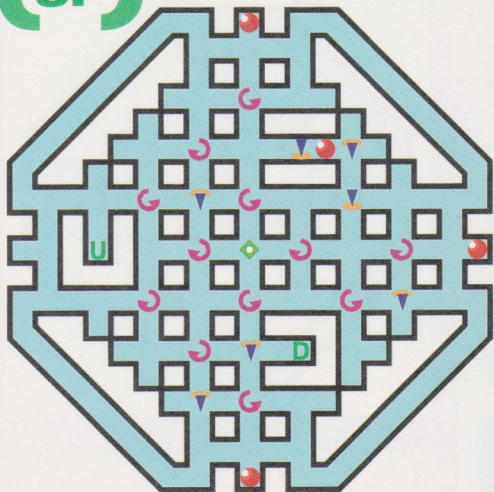


てんじょう
天井に穴が!!

みず
水がひいて
ある
歩けるようになるぞ

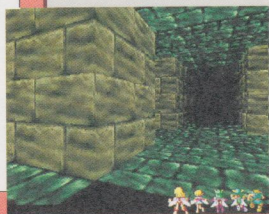


(3F)



かいてん
ゲルゲル回転!
ほうこう かくにん
方向を確認しよう

じょうじょ たいはん、かいてんゆか
十字路の大半は、回転床
になっている。右に回っ
たり、左に回ったりする
ので、自分がどこに行こ
うとしていたのかわから
なくなってしまう。とき
どきオートマップで自分
の向きを確認しよう。



**手に
入れよう**

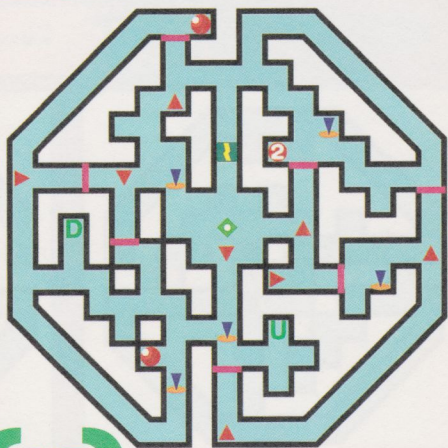
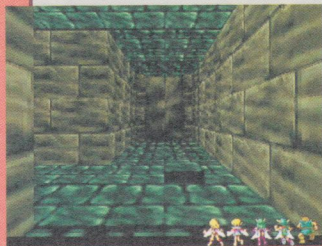
ドラゴンメイル 希望の光
いやしのしずく カのワイン
守りのミルク

**手に
入れよう**

いやしの水
エンジェルクロス

**ダッシュは
うまくなったかな**

床のスイッチを踏むと扉が開き、
1歩進むと扉が閉る。ダッシュ
で駆け抜けよう。東のダンジョン
にあったのと仕組みは同じだ
が、それほど意地悪くないぞ。



(4F)

手に
入れよう

めぐ 思みの雨
あめ ばんき
元気のパン

まんげつ
満月のレリーフを
かんせい
完成させよう

レバーをひくと、6Fへの上ほり階段が現われる。でも、階段のさきは、壁にぶつかって行き止まり。6Fへ行けない。2Fで満月のかけらを手し、満月のレリーフを完成させよう。天井が下がっていき、階段のさきへ行けるぞ。



(5F)



2Fから6Fへ落下!?

まんげつ
満月のレリーフとたいよう
太陽のレリーフを両方完成させると、太陽のレリーフが光を発し、天井を突き破って6Fまで穴があく。2Fのねじれで、天井側にまわり、穴に入ると一気に6Fまで行けるぞ。いよいよボスだ。

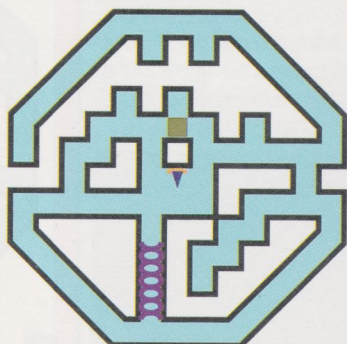
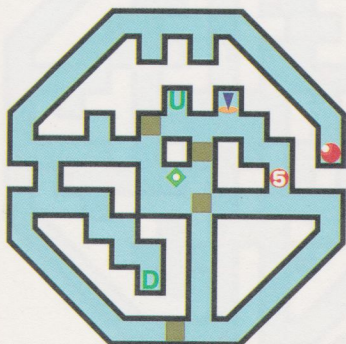
74

(6F-床)

手に
入れよう

たいよう
太陽のかけら

(6F-天井)

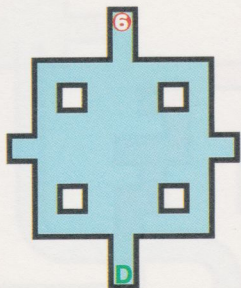


ボス

ブレードー

HP : 3100
ホーリーブレード

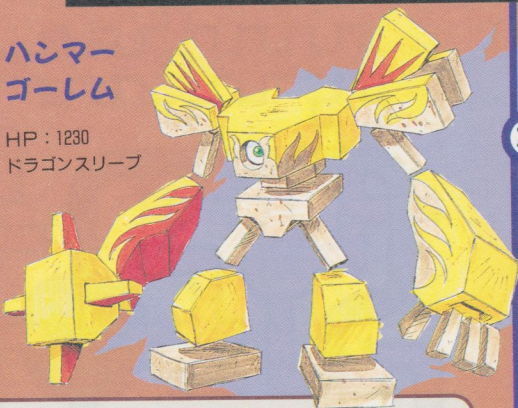
6Fの天井側から、ねじれに入って床側に行くと、この塔のボスが待っている。ブレードーは、ももとの攻撃力が高いうえに、アタックIIを使うので、防御力の低いキャラは、大ダメージを受ける可能性が高い。さらに、アンチスペルIIで魔法を封じられたら大ピンチ。かなりの苦戦が強いられるぞ。



(7F)

ハンマー ゴーレム

HP : 1230
ドラゴンスリーブ



大神官に会ってイボリューションを受けるめだ

大神官がアーサーたちに出した試練はふたつ。まず、石版の謎を解いて塔に入る。そして、塔の謎を解いて、最上階にいる大神官のもとにたどり着くことだ。これらの試練を乗り越えたとき、スピリットが乗り移った3人に、超人であるイノベーターになる儀式、イボリューションをしてくれるぞ。



デザイン鉱山-B



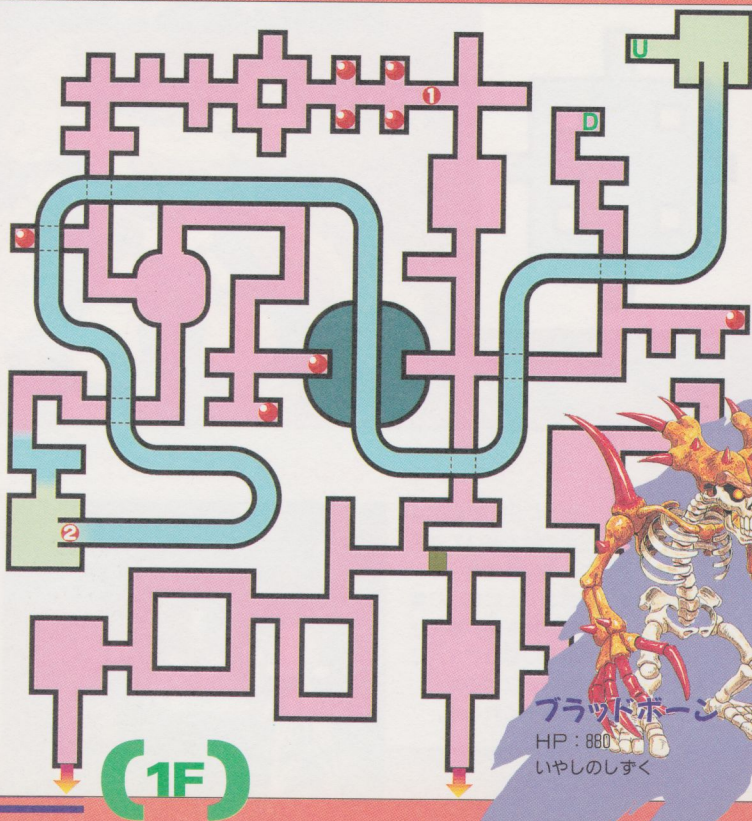
物語は、この鉱山から始まった。トロッコに乗って、ゴッドマウンテン頂上を目指せ。

このダンジョン専用のマーク

- ▼: 落とし穴
▼: 落ちたさき
f: 飛び降りられる
- ①: リクスの張った結界。インフェルノの魔法で解ける
 - ②: トロッコ。潜んでいるモンスターを倒すと乗れる
 - ③: トロッコの線路のポイント切り替えレバー

手に
入れよう

プリンセスサークル
いやしのしずく
ミスリル銀



ブラッドボーン

HP: 880
いやしのしずく

けっかい やぶ
結界を破れるのはイノベーターだけ



まえの3つのほころの結界は、対応する神器で解くことができた。このダンジョンの結界は、イノベーターのアーサーが使えるインフェルノの魔法で解けるぞ。



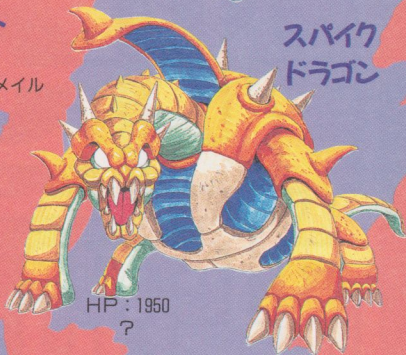
イビル
スピリット

HP : 970
マジカルローブ



イビル
バリエント

HP : 1690
ホーンテッドメール



スパイク
ドラゴン

HP : 1950
?

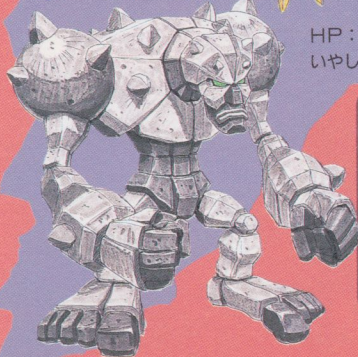
ドラゴイル

HP : 1120
スターリットダガー



ストーンゴーレム

HP : 1830
いやしの水

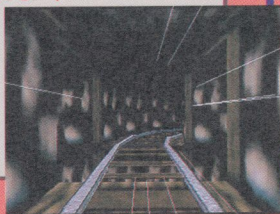


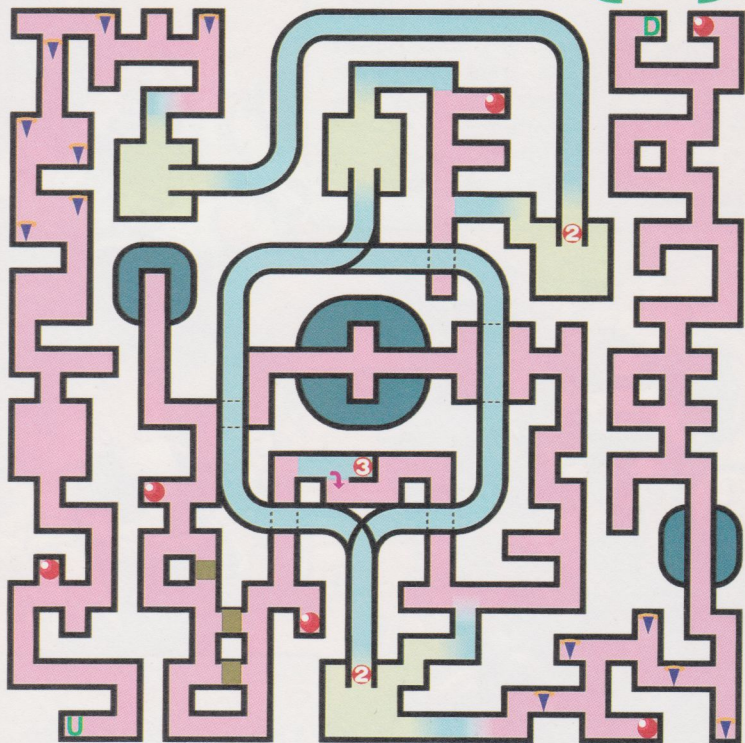
い ひつよう
B1Fに行く必要なし

1Fのマップの向かって右下部分、初めてローティと出会ったあたりや、B1Fには行ってもしょうがない。壁落で開いた穴があるだけだ。以前来たときに、宝箱に取り残しがあっても、もう跡形もなくなっている。

の
トロツコに乗ってみよう

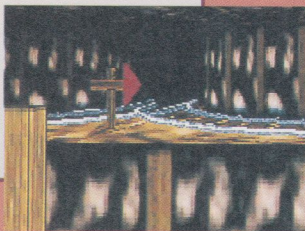
トロツコには、1台に1匹、必ずトロツコゴーストが潜んでいる。まず、こいつを倒さないと、トロツコに乗れないぞ。





レバーを切り替えると
トロツコの行く先が変わるぞ

2F、3Fでは、線路が輪になっているところがある。これでは、いくら乗っても、同じところに戻ってきてしまい、乗る意味がない。線路のポイントを切り替えて、トロツコの行く先を変えるのだ。



手に
入れよう

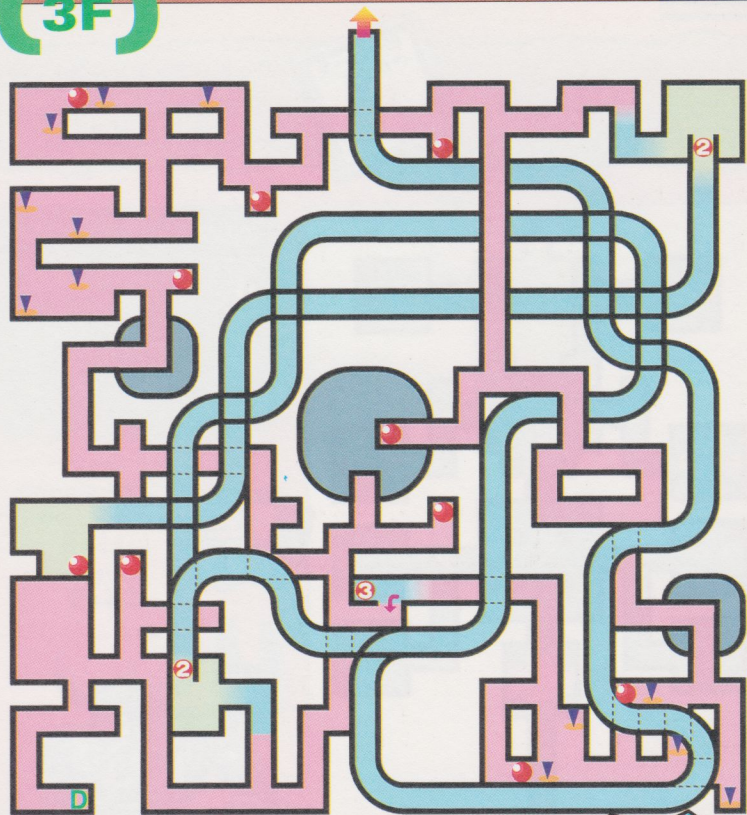
イビルクロウ
ミスリル銀
いやしの水
いやしの水

バーストロツク

HP: 1320
女神の涙



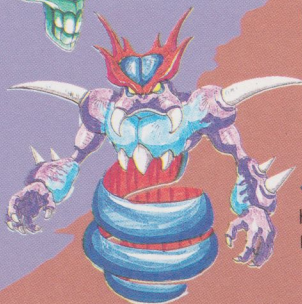
(3F)



トロッコゴースト

HP : 1320

グレートシールド



イフリート

HP : 1560

ヒートアックス

手
に入れよう

デーモンロッド

ミスリル銀

シャイニングソード

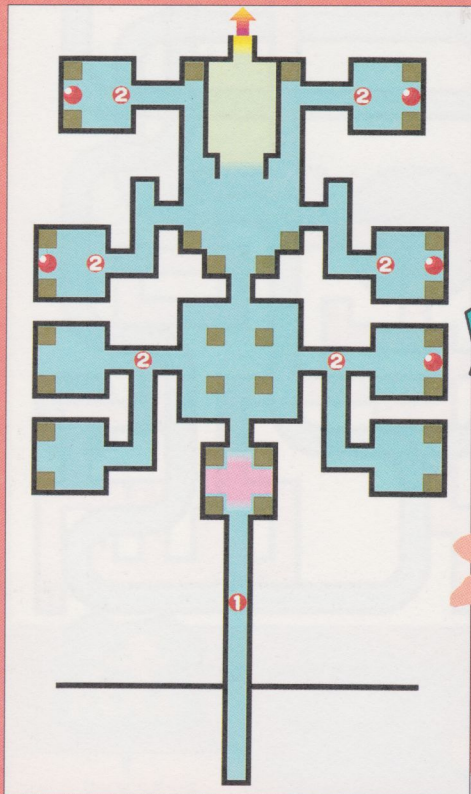
女神の涙

いやしの水

ゴッドマウンテン



ゴッドマウンテンの頂上で待っているのは？ ホーリアークの謎がいま明らかに……。



このダンジョン専用のマーク

- ①：デザイア鉾山からトロッコで着く。
- ②：センチネルの石像。調べると戦闘になる。

手に
入れよう

フォースシールド
ダークサイドオーブ
ミスリル銀
いやしの水
女神の涙



センチネル

HP：1720

イビルアックス

装備の最終チェック

部屋の前に立ちふさがる石像、センチネルを倒し、宝箱を開けよう。ヒュードルたちとの戦いのまえに、装備、体力をチェック。準備ができれば階段を上ろう。

ついに対決!!
この先で
待ち受けているのは……

DATA LIST

データリスト

アイテムリスト

表中のマークは、それぞれ、☆、★：掘り出し物、超掘り出し物としてしか登場しない物、☉：装備すると呪われる物の意味だ。また、表の上に、すべてではないがその種類の装備品を装備できるキャラの名前を記載した。

武器 ◆ぶき

武器には、攻撃してさらに敵を混乱させるなどの追加効果のあるものや、道具として使えるものがあるのだ。

ソード……アーサー、リサ

名称	価格	攻撃力	備考
ショートソード	80	11	—
ミドルソード	240	18	—
ロングソード	950	40	—
スチールソード	1800	55	—
ブロードソード	5800	70	—
バスターソード	13000	90	—
御剣	0	102	戦闘で使うとスパークL 2。3種の神器のひとつ
グレートソード	23000	120	—
フォースブレード	34000	140	—
シャイニングソード	38000	150	戦闘で使うと、スパークL 3
☉ ダークサイドソード	42000	160	追加効果：幻惑

刀

……ローディ、アカネ

名称	価格	攻撃力	備考
小柄	70	10	—
小刀	210	16	—
大刀	750	35	—
段平	1350	48	—
虎徹	4500	60	—
菊一文字	12000	80	極め+5
正宗	27000	125	戦闘で使うと、かとんL 4
草なぎの剣	33000	135	—
☠ 村正	36500	145	追加効果：混乱

アックス……バツン

名称	価格	攻撃力	備考
ミドルアックス	900	42	—
パワーアックス	1700	58	—
バトルアックス	5000	72	—
グレートアックス	7000	85	—
ヒートアックス	10000	92	戦闘で使うと、ブレイズL 3
ルーンアックス	21000	120	耐魔法+9
★ドラゴンアックス	26000	130	—
☠ イビルアックス	29000	145	追加効果：マヒ

クロウ……ドイル

名称	価格	攻撃力	備考
アイアンクロウ	3700	62	—
パワークロウ	8000	80	—
バトルクロウ	17000	90	—
ミスリルクロウ	24000	115	戦闘で使うと、かまいたちL 4
☠ イビルクロウ	27000	127	追加効果：猛毒

ロッド……メロディ、フォルテ

名称	価格	攻撃力	備考
ティンバーロッド	50	8	—
ブロンズロッド	180	13	—
アイアンロッド	450	27	—
パワースティック	1200	35	—
☆マジックワンド	3500	47	追加効果：眠り
タリスマンロッド	7000	60	防御力+3、追加効果：幻惑
★セイントアंक	9800	65	防御力+8、戦闘中、毎ターンHPを8回復
☆アンガーワンド	14000	72	戦闘で使うと、フリーズL4
ミスティアアंक	19000	75	戦闘で使うと、ヒールL3
☞デーモンロッド	22000	85	追加効果：混乱

防具◆ぼうぐ

アクセサリは組み合わせによって複数装備可能なのだ。
クラスチェンジすると装備可能なアイテムが増えるぞ。

アーマー……アーマー、バツン、リサ

名称	価格	防御力	備考
レザーアーマー	70	4	—
スケイルアーマー	200	9	—
チェーンメイル	700	16	—
ブロンズアーマー	2100	24	—
アイアンアーマー	4000	30	—
スチールアーマー	8000	36	—
バトルアーマー	9500	43	—
ミスリルメイル	25000	53	耐魔法+15
ドラゴンメイル	27000	55	耐魔法+9、耐プレス+9
シャイニングメイル	30000	60	耐魔法+15
☞ホーンテッドメイル	34000	68	—

ローブ……メロディ、フォルテ

名 称	価 格	ぼうぎょりょく 防 御 力	げ 備 考
シルクウェア	80	4	—
フェザーウェア	150	7	—
レザーウェア	400	10	—
ドルイドクロス	1300	19	耐プレス+12
☆ フェアリークロス	3200	27	耐プレス+15
マジカルローブ	7000	33	耐魔法+15、耐プレス+6
☆ ハーミットローブ	11000	35	耐魔法+15、耐プレス+15
セイントクロス	14000	42	耐魔法+24、耐プレス+24
★ マーリンズローブ	24000	47	耐魔法+30、耐プレス+30
エンジェルクロス	28000	50	耐魔法+24、耐プレス+24、戦闘中、毎ターンHPを10回復
☞ デビルローブ	31000	60	耐プレス-20

かたびら……ローディ、アカネ、ドイル

名 称	価 格	ぼうぎょりょく 防 御 力	げ 備 考
皮のかたびら	60	4	—
うろこのかたびら	180	7	—
くさりかたびら	500	14	—
はがねのかたびら	1400	23	—
しのび装束	3000	27	耐魔法+6
かすみの装束	7500	34	耐魔法+12
はやての装束	18000	50	す速さ+10、耐魔法+9
★ 竜のかたびら	24000	54	耐魔法+9、耐プレス+12

プレート……アーサー、バツソ、リサ

名 称	価 格	ぼうぎょりょく 防 御 力	げ 備 考
レザープロテクター	40	3	—
ブロンズシェル	160	7	—
アイアンシェル	600	12	—

名 称	価 格	ぼうぎょりく 防御力	び 考 備 考
バトルプロテクター	1900	17	—
ブレストプレート	2800	22	—
ミラープレート	6000	28	耐魔法+15
☆ スパイクシェル	12500	30	攻撃力+10
ホーリーブレード	17000	40	耐魔法+15、耐プレス+12
ドラゴンシェル	19000	42	耐魔法+12、耐プレス+18
フォースシェル	23000	47	耐魔法+21、耐プレス+15

シールド……アーサー

名 称	価 格	ぼうぎょりく 防御力	び 考 備 考
スモールシールド	30	3	—
ミドルシールド	130	6	—
ラージシールド	400	10	—
パワーシールド	1100	14	—
ナイトシールド	3200	18	—
★ スパイクシールド	5400	20	攻撃力+8
御鏡	0	23	耐プレス+9、3種の神器のひとつ
グレートシールド	16000	27	—
フォースシールド	28000	43	耐プレス+15、使用するレジストL2

てこう 手甲……ローディ、アカネ、ドイル

名 称	価 格	ぼうぎょりく 防御力	び 考 備 考
あみ手甲	40	3	—
なめしの手甲	120	6	—
くさりの手甲	350	10	—
はがねの手甲	1250	14	—
しの手甲	2800	18	—
おんみつ手甲	7500	24	—
かぎ手甲	9000	26	攻撃力+5
伊賀の手甲	19000	45	すばやさ+5、耐魔法+6

ガントレット……メロディ、バツソ、フォルテ、リサ

名称	価格	防御力	備考
レザーブレイス	50	3	—
ブロンズブレイス	150	7	—
アイアンブレイス	350	12	—
パワーブレイス	1600	14	—
バトルブレイス	2800	16	—
ガントレット	2900	18	—
プロテクトブレイス	8000	19	—
ヴァンブレイス	8800	21	す速さ-2
ルーンブレイス	18000	30	す速さ+5、耐魔法+9
ストライクスリーブ	21000	47	攻撃力+10、耐魔法+6、耐プレス+6
ドラゴンスリーブ	22000	48	耐魔法+6、耐プレス+15

鉢金……ローディ、アカネ、ドイル

名称	価格	防御力	備考
鉄の鉢金	30	2	—
鉄仮面	120	6	ローディが強制装備される。はずせない
はがねの鉢金	1700	10	—
忍びの鉢金	2500	13	す速さ+5
金の鉢金	6000	18	—
天狗の鉢金	16000	26	きわめ+3、運+3
風魔の鉢金	18500	30	運+5、戦闘中、毎ターンMPを2回復
般若の面	23000	38	運-5

サークレット……メロディ、フォルテ

名称	価格	防御力	備考
サークレット	30	2	—
ブロンズサークル	140	4	—
アイアンサークル	320	6	—

名称	価格	防御力	備考
シルバーサークル	2000	9	—
プロテクトサークル	3700	13	運+2
プラチナサークル	6500	17	—
マジックサークル	15000	21	運+4
ミスリルサークル	18000	25	運+5、戦闘中、毎ターンHPを8回復
プリンセスサークル	19000	27	運+10、戦闘中、毎ターンMPを4回復
☠ サタンクラウン	23000	34	運-10

アクセサリー……全員

名称	価格	備考
パワーリング	1000	攻撃力+10
プロテクトリング	1000	防御力+10、戦闘で使うとHPを最大60回復
マジックリング	1000	耐魔法+30、戦闘で使うとMPを最大10回復
ゲイルリング	1000	す速さ+30
アタックリング	5000	攻撃力+15、戦闘で使うとアタックL 1
ライフリング	3000	防御力+2、戦闘中、毎ターンHPを8回復
マスターリング	5000	防御力+10、極め+20
ウィズダムリング	5000	防御力+20、耐魔法+30、耐プレス+30
☠ イビルリング	5000	攻撃力+25、耐魔法-30、戦闘で使うとスパークL 2
アルテミスピアス	3000	防御力+5、運+30、極め+10
マルスチェーン	3000	攻撃力+5、運+20
マーセナリダガー	70	極め+3、戦闘で使うと敵に投げる(攻撃力+8)
スラッシュダガー	1000	極め+10、戦闘で使うと敵に投げる(攻撃力+30)
スターリットダガー	4000	極め+15、戦闘で使うと敵に投げる(攻撃力+80、会心)
ロイヤルクレスト	1000	耐魔法+15、運+5
ホーリクレスト	3000	防御力+5、戦闘で使うとヒールL 2
勾玉	0	攻撃力+10、防御力+10、耐魔法+30、3種の神器のひとつ
ドラゴンオーブ	5000	耐プレス+50
エレメンタルオーブ	5000	す速さ+15、耐魔法+45、耐プレス+45
☠ ダークサイドオーブ	5000	防御力-20、耐魔法+50、戦闘で使うとソウルステルL 1
スイフトブーツ	1000	す速さ+10、戦闘で使うとサポートL 1

道具◆どうぐ

ゲームの進行上、絶対必要なイベントアイテムも売ることができると。物が持ちきれなくなったら、店に売ろう。

消費アイテム

名称	価格	効果
元気のパン	500	最大HPを6～8アップ
さとのミツ	500	最大MPを4～6アップ
力のワイン	500	攻撃力を3～5アップ
守りのミルク	500	防御力を4～6アップ
はやてのチキン	500	す速さを3～5アップ
さくいのジュース	500	極めを3～5アップ
幸運のクッキー	500	運を3～5アップ
まよけのニンニク	500	耐魔法を3～5アップ
忍耐のタマネギ	500	耐プレスを3～5アップ
勇気のリンゴ	1000	レベルを1アップ
薬草	10	HPを最大50回復
いやしのしずく	200	HPを最大120回復
いやしの水	1000	HPを全回復
恵みの雨	10000	全員のHPを全回復
女神の涙	300	MPを最大100回復
希望の光	10000	全員のMPを全回復
毒消し草	20	アンチドテL1、毒を回復する
妖精の粉	100	アンチドテL2、マヒ、パニック、魅了を治す
天使の羽	40	リターンL1、ダンジョンの入り口にワープする
生命のキャンドル	5000	レイズL2、味方ひとりを生き返らせ、HPを全回復する
ミスリルのかげら	500	鍛冶屋でアクセサリーに加工してもらえる
ミスリル銀	2000	鍛冶屋で装備品に加工してもらえる
★ピヨピヨサンダル	5	歩くとピヨピヨ音が鳴る
★男気ふんどし	8	装備すると極め+4。男性用
★本気のし下着	18	装備すると極め+5。女性用
ピクシーベル	19400	?

イベントアイテム

名称	価格	効果
へびの紋章	400	三角形の石版。地下迷宮のレリーフにはめ込む
ヤギの紋章	400	四角形の石版。地下迷宮のレリーフにはめ込む
ワシの紋章	400	五角形の石版。地下迷宮のレリーフにはめ込む
水晶のカギ	500	地下迷宮の水晶の扉を開く
金のカギ	800	アポリジンの館の玄関を開く。別称アポリジンのカギ
古びたカギ	160	アポリジンの館の内部の赤い扉を開く
聖水の小びん	40	アポリジンの館のポルターガイストを追い払う
むずかしい本	480	アポリジンの館の本棚にしまおうと隠し扉が開く
大時計のネジ	80	アポリジンの館の大時計のゼンマイを巻く
引力の石	1200	南のほこらのねじれた通路を通れるようになる
マジカルマトック	280	南のほこらの特定の壁を壊せる
石のカギ	380	南のほこらの扉を開く
アクアマリン	?	南のほこらで神の像に捧げる。水色の宝石
ブラックオニキス	?	南のほこらで神の像に捧げる。黒い宝石
オパール	?	南のほこらで神の像に捧げる。乳白色の宝石
ルビー	?	南のほこらで神の像に捧げる。赤い宝石
サファイア	?	南のほこらで神の像に捧げる。青い宝石
エメラルド	?	南のほこらで神の像に捧げる。緑の宝石
ダイヤモンド	?	南のほこらで神の像に捧げる。透明の宝石
カメのエサ	80	西のほこらで使用。エサを与えるとカメに乗れる
真実の瞳	300	西のほこらで使用。水中から足場を浮上させる
水晶のてんびん	400	東のほこらで石像に持たせる
水晶の瞳	250	東のほこらで石像に持たせる
水晶の盾	600	防御力+20、東のほこらで石像に持たせる
水晶の杖	450	攻撃力+38、東のほこらで石像に持たせる
水晶の水がめ	300	東のほこらで生命の水を汲む
満月のかけら	900	まどろみの塔で満月のレリーフを完成させる
太陽のかけら	1800	まどろみの塔で太陽のレリーフを完成させる

魔法リスト

パッソとドイル以外のキャラが魔法、忍術を使える。レベルの高い魔法は、上級クラスにならないと覚えられないことが多い。キャラごとにどの魔法を覚えるかは、8ページからのキャラクターページに詳しく載ってるぞ。

魔法 ◆ まほう

ひとつの魔法でも最高4までレベルアップするぞ。効果を考えて、ちょうどいいレベルを選択して使おう。

こうげき まほう
攻撃魔法……アーサー、メロディ、フォルテ

名 称	MP	威力	対 象	効 果
ヘルブラストL1	2	8	敵1体	風の力で攻撃する
ヘルブラストL2	4	25	敵全体	風の力で攻撃する
ヘルブラストL3	6	45	敵全体	風の力で攻撃する
ヘルブラストL4	8	70	敵全体	風の力で攻撃する
ブレイズL1	2	10	敵1体	炎の力で攻撃する
ブレイズL2	4	29	敵全体	炎の力で攻撃する
ブレイズL3	6	60	敵全体	炎の力で攻撃する
ブレイズL4	10	85	敵全体	炎の力で攻撃する
フリーズL1	3	12	敵1体	氷の力で攻撃する
フリーズL2	5	35	敵全体	氷の力で攻撃する
フリーズL3	8	70	敵全体	氷の力で攻撃する
フリーズL4	12	95	敵全体	氷の力で攻撃する
スパークL1	5	42	敵全体	雷の力で攻撃する
スパークL2	8	72	敵全体	雷の力で攻撃する
スパークL3	15	110	敵全体	雷の力で攻撃する
スパークL4	20	160	敵全体	雷の力で攻撃する
インフェルノL1	40	250	敵全体	光の力で攻撃する

名 称	MP	威力	対 象	効 果
インフェルノL 2	60	400	敵全体	光の力で攻撃する
エレメントL 1	4	33	敵全体	風の精霊を召喚する
エレメントL 2	6	60	敵全体	水の精霊を召喚する
エレメントL 3	10	85	敵全体	火の精霊を召喚する
エレメントL 4	15	120	敵全体	土の精霊を召喚する

攻撃補助魔法……アーサー、メロディ、フォルテ、リサ、ローディ

名 称	MP	威力	対 象	効 果
サポートL 1	2	—	味方ひとり	守備力とすばさをアップ
サポートL 2	5	—	味方全員	守備力とすばさをアップ
スロウL 1	2	—	敵1体	守備力とすばさをダウン
スロウL 2	5	—	敵全体	守備力とすばさをダウン
アタックL 1	7	—	味方ひとり	攻撃力をアップ
スリープL 1	3	—	敵1体	眠らせる
スリープL 2	6	—	敵全体	眠らせる
ソウルスチルL 1	7	—	敵1体	即死
ソウルスチルL 2	13	—	敵全体	即死
アンチスペルL 1	5	—	敵全体	魔法を封じる
メロウスペルL 1	2	—	味方ひとり	耐魔法をアップ
メロウスペルL 2	5	—	味方全員	耐魔法をアップ
レジストL 1	2	—	味方ひとり	耐プレスをアップ
レジストL 2	5	—	味方全員	耐プレスをアップ
スプラッシュL 1	5	—	敵全体	かかっている魔法を無効にする

治療魔法……アーサー、メロディ、リサ

名 称	MP	威力	対 象	効 果
ヒールL 1	2	—	味方ひとり	HPを40回復する
ヒールL 2	4	—	味方ひとり	HPを80回復する
ヒールL 3	6	—	味方ひとり	HPを150回復する
ヒールL 4	8	—	味方ひとり	HPをMAXまで回復する

名 称	MP	威力	対 象	効 果
オーラL1	7	—	味方全員	HPを40回復する
オーラL2	11	—	味方全員	HPを80回復する
オーラL3	15	—	味方全員	HP150回復する
オーラL4	20	—	味方全員	HPをMAXまで回復する
リフレインL1	8	—	味方ひとり	毎ターンHPを50回復する
リフレインL2	13	—	味方ひとり	毎ターンHPを100回復する
レイズL1	10	—	味方ひとり	生き返らせる (HPはMAXの半分)
レイズL2	20	—	味方ひとり	生き返らせる (HPはMAX)
アンチドウテL1	3	—	味方ひとり	どく、もうどくを治す
アンチドウテL2	6	—	味方ひとり	どく、もうどく、マヒ、パニック、魅了を治す

その他の魔法……アーサー

名 称	MP	威力	対 象	効 果
リターンL1	7	—	—	ダンジョンの入り口にワープする
サブレスL1	5	—	—	敵が出にくくなる

忍術 ◆にんじゆつ

東洋の魔法、忍術。魔法と同じ系統のものが多く、忍術のほうが魔法よりもちよっぴり効果が高いのだ。

攻撃の忍術……ローディ、アカネ

名 称	MP	威力	対 象	効 果
かまいたちL1	2	9	敵1体	風の力で攻撃する
かまいたちL2	4	27	敵全体	風の力で攻撃する
かまいたちL3	6	55	敵全体	風の力で攻撃する
かまいたちL4	9	80	敵全体	風の力で攻撃する
かとんL1	2	11	敵1体	炎の力で攻撃する
かとんL2	4	30	敵全体	炎の力で攻撃する
かとんL3	6	65	敵全体	炎の力で攻撃する
かとんL4	10	90	敵全体	炎の力で攻撃する
らいじんL1	5	40	敵全体	雷の力で攻撃する
らいじんL2	8	70	敵全体	雷の力で攻撃する
らいじんL3	15	105	敵全体	雷の力で攻撃する
らいじんL4	20	150	敵全体	雷の力で攻撃する

こうげきほじょ にんじゆつ
攻撃補助の忍術……ローディ、アカネ

名 称	MP	威力	対 象	効 果
はやての術L1	2	—	味方ひとり	守備力とす速さをアップ
はやての術L2	5	—	味方全員	守備力とす速さをアップ
くも糸の術L1	2	—	敵1体	守備力とす速さをダウン
くも糸の術L2	5	—	敵全体	守備力とす速さをダウン
鬼神の術L1	7	—	味方ひとり	攻撃力をアップ
あやかしの術L1	4	—	敵全体	命中率をダウン
乱心の術L1	7	—	敵全体	混乱させる
まどろみの術L1	3	—	敵1体	眠らせる
まどろみの術L2	6	—	敵全体	眠らせる
神かくしの術L1	7	—	敵1体	即死
神かくしの術L2	13	—	敵全体	即死
神風の術L1	2	—	味方ひとり	耐プレスをアップ
神風の術L2	5	—	味方全員	耐プレスをアップ

ち ゆ け い にんじゆつ
治癒系の忍術……アカネ

名 称	MP	威力	対 象	効 果
いやしの術L1	2	—	味方ひとり	HPを40回復する
いやしの術L2	4	—	味方ひとり	HPを80回復する
いやしの術L3	6	—	味方ひとり	HPを150回復する
いやしの術L4	8	—	味方ひとり	HPをMAXまで回復する
きがんの術L1	7	—	味方全員	HPを40回復する
きがんの術L2	11	—	味方全員	HPを80回復する
きがんの術L3	15	—	味方全員	HPを150回復する
きがんの術L4	20	—	味方全員	HPをMAXまで回復する
そせいゝの術L1	10	—	味方ひとり	生き返らせる (HPはMAXの半分)
そせいゝの術L2	20	—	味方ひとり	生き返らせる (HPはMAX)
解毒の術L1	3	—	味方ひとり	毒、猛毒を治す
解毒の術L2	6	—	味方ひとり	毒、猛毒、マヒ、パニック、魅了を治す

ASPECT

ファミ通編集部責任編集の攻略本

シャイニング・ザ・ホーリアーク 公式 パーフェクト ナビ

'97年1月下旬発売予定 A5判 128ページ 予価980円



迷う貴方を救う救済の書!

最終ダンジョンを含む全マップを攻略

モンスター、魔法、アイテム完璧リスト

あらゆる隠しアイテムへの道を大公開

全メンバーの必殺技の秘密も徹底分析

ピクシーたちの隠れ場所完全ヒント集

プレイヤーを迷わせない、謎解きQ&A



責任編集

編集制作：株式会社アスキー 発行：株式会社アスペクト

〒151-24 東京都渋谷区代々木4-33-10 電話 03-5351-8191 株式会社アスペクト

●表示定価は消費税込みです。●ゲーム内容に関するご質問についてはお答えできませんので、あらかじめご了承ください。●品切れの際は書店にてご注文いただくか、通信販売をご利用ください。●通信販売のお問い合わせ先：株式会社ダイレクト 電話(03)5351-8202 <http://www.ascii.co.jp/direct/>

ファミ通が初めて編集登場!



ファミ通BROS.
攻略本シリーズ

新刊ラインアップ



電腦戦機バーチャロン
エースパイロット養成テキスト
基本テクニックをわかりやすく解説
大好評発売中 定価680円

クラッシュ・バンディクー
ハラハラドキドキ公式ツアーガイド
これを読めば、3Dの世界で迷子になることはない
大好評発売中 定価680円

超
VERY
GOOD!

すべてお手軽な
B6サイズ
¥182≡! ¥2128≡!

ファイターズメガミックス
ファイティングマスターズガイド
夢の3D格闘ゲームを、ファミ通ブロスが最速攻略
12月21日発売 定価780円

●表示価格は消費税込みです。 ●本製品は書店でお買い求め下さい。 ●品切れの際は書店にてご注文いただくか、通信販売をご利用下さい。 ●通信販売のお問い合わせ先：株式会社ダイレクト 電話03-5351-8202 <http://www.ascii.co.jp/direct/>



ファミ通
BROS.

攻略本シリーズ

シャイニング ザ ホーリアーク

公式ガイドブック

1997年1月3日 初版発行



発行人 廣瀬禎彦
編集人 浜村弘一
編集長 野田 稔
副編集長 鈴木弘明
発行所 株式会社アスキー
発売元 株式会社アスペクト
〒151-24東京都渋谷区代々木4-33-10
電話 03-5351-8191

製作購買部 中尾敏子
印刷 大日本印刷株式会社

STAFF

編集・構成 月刊ファミ通ブロス編集部
(担当：中本妃香)
執筆 中本妃香(月刊ファミ通ブロス編集部)
デザイン 浜田結子(マグラーデザインスタジオ)
デザイン監修 齋木健士(月刊ファミ通ブロス編集部)
マップ製作 小島伸行
マップイラスト ルシファー伊藤
編集協力 益田健一(月刊ファミ通ブロス編集部)
中尾剛志(月刊ファミ通ブロス編集部)
協力 株式会社ソニック
イラスト：山内真

キャラクター紹介とマップ攻略のページに掲載したイラストはソフトのキャラクター等のデザインをした山内真氏が、開発のために、あくまで設定資料用としてラフスケッチしたものです。

本書は著作権法上の保護を受けています。本書の一部あるいは全部(ソフトウェア及びプログラミングを含む)について、株式会社アスペクトからの文書による承諾を得ずに、いかなる方法においても、無断で複写、複製することを禁じます。

本書の内容についての質問は、祝日を除く毎週火曜日から木曜日の14時から16時までのあいだに、電話03-5351-8223で受け付けています。ただし、ゲームの内容に関する質問にはお答えできませんので、あらかじめご了承ください。

定価はカバーに表示してあります。

セガサターンは、セガ・エンタープライゼスの登録商標です。

©1996 SONIC Licensed by SEGA ENTERPRISES, LTD.

©ASCH 1997

ISBN4-89386-620-7 ●1183920 Printed in Japan

ファミ通プロス攻略本シリーズ

◆大貝獣物語II

旅の手引き書 シェルドラドの思い出
好評発売中!! 680円

◆ストリートファイターZERO2 コンプリートガイドブック

好評発売中!! 680円

◆女神異聞録ペルソナ

手とり足とり公式ガイド
好評発売中!! 680円

◆バーチャコップ2

対テロリスト鎮圧マニュアル
好評発売中!! 680円

◆電腦戦機バーチャロン

エースパイロット養成テキスト
好評発売中!! 680円

◆クラッシュ・バンディクー

ハラハラドキドキ公式ツアーガイド
好評発売中!! 680円

ISBN4-89366-620-7

C0076 P680E



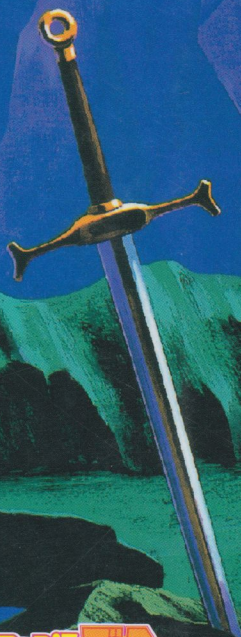
9784893666208

アスペクト

定価680円(本体価格660円)



1910076006808



ファミ通FAM
BROS.
双剣神シリーズ

TM

SHINING the HOLY ARK

シャイニング ザ ホーリーアーク

公式ガイドブック

ファミ通
BROS
攻略本シリーズ



ファミ通
FAMITSU
GROS.
攻略本シリーズ

ISBN4-89366-620-7

C0076 P680E

アスペクト

定価680円(本体価格660円)



9784893666208



1910076006808

ファミ通ブros

シャイニング・ザ・ホーリーアーク 公式ガイドブック

ASPECT

TM

SHINING the HOLY ARK シャイニング ザ ホーリーアーク

公式ガイドブック

全ダンジョンの謎を解明!!
全ピクシー掲載!!
秘密情報!! 隠しアイテム
& 超振り出し物
アイテム&魔法の
パーフェクトデータ

ファミ通ブros

攻略本シリーズ

ファミ通ブros
攻略本シリーズ





ファミ通 **ファミ通** Bros
攻略本シリーズ

ファミ通 **ファミ通** Bros

シャイニングザ
ホーリーアーク
公式ガイドブック

ASPECT



SHINING the HOLY ARK™ シャイニング ザ ホーリーアーク

公式ガイドブック

ファミ通 **ファミ通** Bros
攻略本シリーズ