

HE
system
PC Engine

NEC



スーパーヒーロー

SUPER
CD-ROM² SYSTEM

このたびは、「日本電気ホームエレクトロニクス」のCD-ROMディスクをお買い上げいただきまして、誠にありがとうございました。ご使用前に、この「取扱説明書」をよくお読みいただき、正しい使用方法でご愛用ください。

●ソフト使用上の注意



①PCエンジン、CD-ROM²などハードの接続及び動作方法に關しましては、各機密に付屬の「取扱説明書」を必ずご熟読の上ご使用ください。

②CD-ROMディスクには、表と裏があります。必ず、レーベル面(ゲームタイトル等が印刷されている面)を上にしてセッティングしてください。



③ゲームプレイ中に、CD-ROM²プレーヤーのふたを開けることは絶対にお止めください。正常なプレイが出来なくなり本体を痛める場合があります。

④また、ゲームプレイ中に、CD-ROM²本体に揺動を替えることは、お止めください。正常にデータが読み込みできなくなり、誤動作する場合があります。



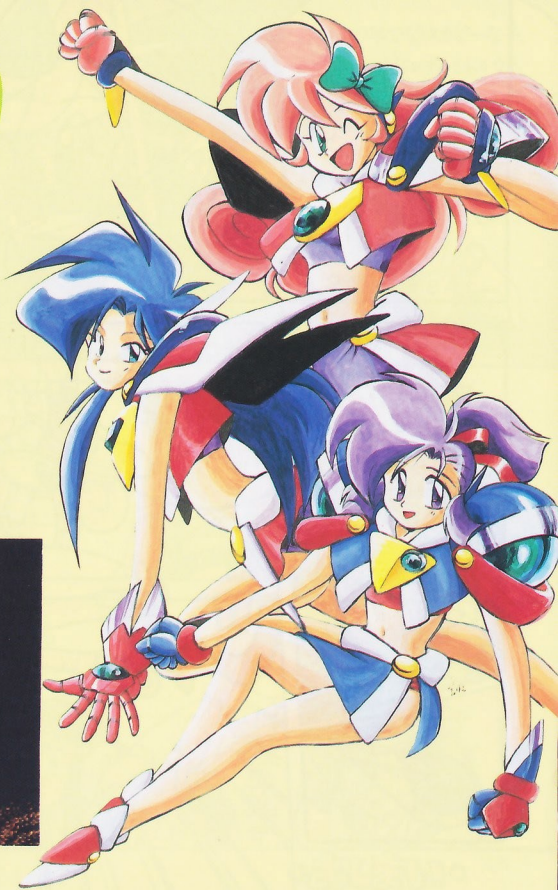
このCD-ROM²ディスクは、「**SUPER**CD-ROM²」専用ソフトです。従来の「CD-ROM²SYSTEM」では動作いたしませんのでご注意ください。動作させるためには、「SUPER SYSTEM CARD」が必要^{ひつよう}です。

- 1) テレビ画面から出来るだけ離れてゲームをしてください。
- 2) 長時間ゲームをするときは、健康のため約1時間ごとに10分~15分の小休止をしてください。

※CD-ROMディスクは、音楽用CDプレーヤーでは、使用しないでください。コンピュータ用データがオーディオ機器に悪影響を及ぼす場合があります。

MOONLIGHT EADY

美貌の都に君臨するくらやみ乙女から人間界を守るムーンライト・レディ。アルテミス、アクエリアス、ミネルヴァの3人は、いつもはフツの中学生として過ごしている。しかし“コンバージョンジュエル”を使ってまたたく間に変身するんだ！



●特別書きおろしまんが●
ムーンライト
~前回までの(?)あらすじ~

A's WORKS



はあーい月あたし

彩月 日和子!!

15才、中学3年生月

ある日突然家に
やってきた変な鳥、
ニケがくれた
「コンバージョン・
ジュエル」で…



光の戦士

「ムーンライトレディ


アルテミス」に

大変身!!

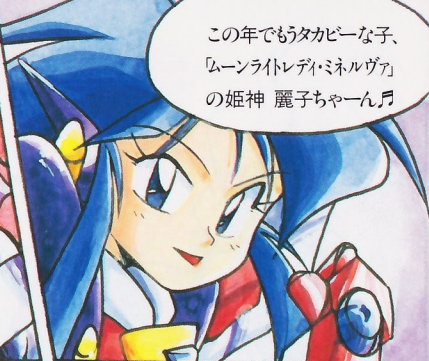


人間界を狙う、悪い
魔物をやっつけるの!!
そんでもって、あたしと
一緒に戦うお友だち
はあ……

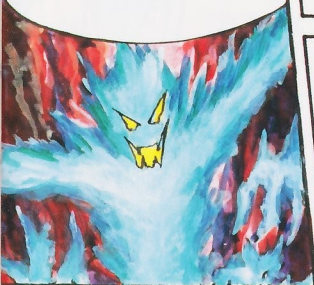
じゃあーん!!



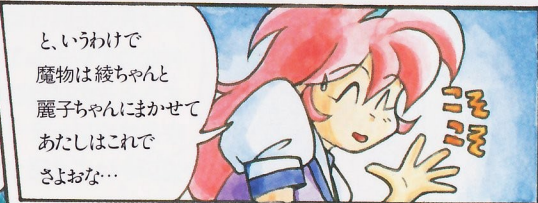
化学部の天才少女、
「ムーンライトレディ・アクエアス」
の水無月 綾ちゃんと、




この年でもタカビーな子、
「ムーンライトレディ・ミネルヴァ」
の姫神 麗子ちゃん♪




だけど魔物は、回を
重ねるとどんどん
強くなってくるし、も
うたあーいへんなのぉ!!



と、いわけで
魔物は綾ちゃんと
麗子ちゃんにまかせて
あたしはこれで
さよおな…



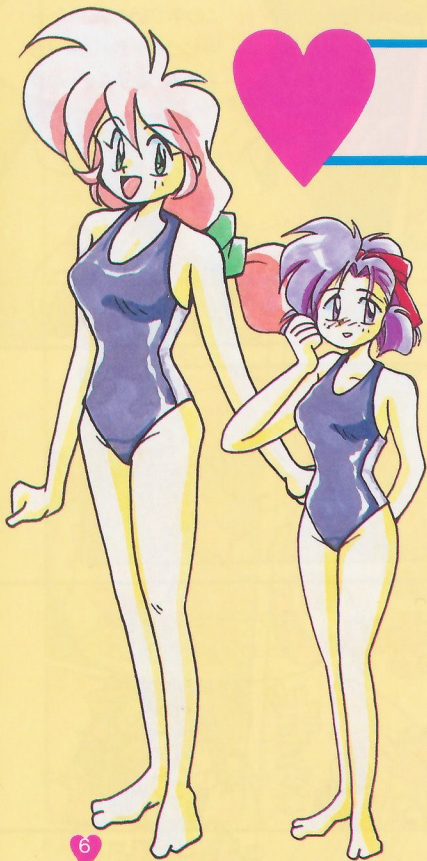
あんたも
戦うのっ!!



次のページから、ほんとの
マニュアルが始まるわよ♪



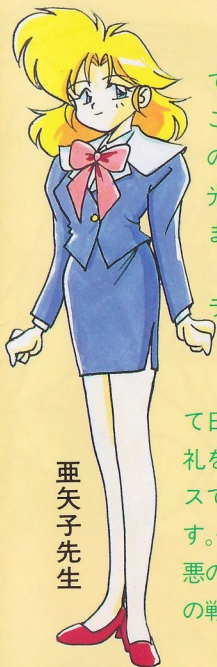
も の か



日和子は中学三年生。ある日の学校帰り、日和子は空き地で不思議な光の球を見つけました。「何、何なのアレ……！」すると光の球は日和子に気づいたように追いかけてきます。「こっち来ないでよお！」日和子は猛ダッシュで逃げ、なんとか家までたどりつきました。「どうしたの」日和子はお母さんに事情を説明しますが、結局取りあってもらえません。



がたり

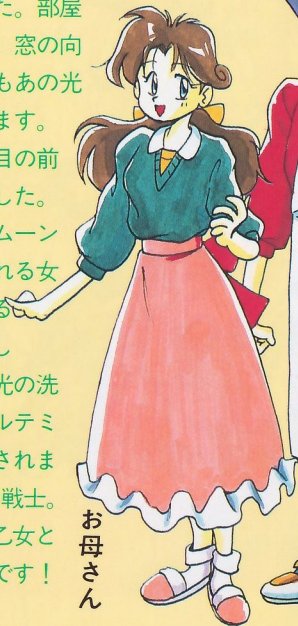


亜矢子先生

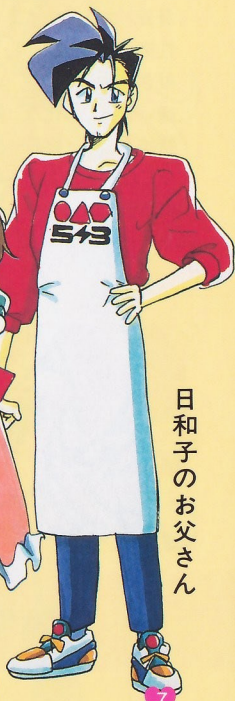
その日の夜でした。部屋で勉強していると、窓の向こうからまたしてもあの光の球が近づいてきます。光の球は日和子の目の前まで来て止まりました。

「私の名はニケ。ムーンライトレディになれる女の子を探しているのです……」そし

て日和子は、自分が光の洗礼を受けた戦士・アルテミスであることを知らされず。一夜にして正義の戦士。悪の権化・くらやみ乙女との戦いが始まったのです！



お母さん



日和子のお父さん

PERSONAL DATA

生年月日：1977年6月1日

血液型：O

身長／スリーサイズ：160cm／B83・W56・H84

性格：泣き虫、おっちょこちょい、甘えん坊、脳天気

好きな物：甘い物、寝ること

嫌いな物：お化け、勉強、麗子ちゃん

特技：泣く、寝る

今したいこと：麗子ちゃんへの仕返し

変身後：ムーンライトレディ アルテミス



月観学園中

いろつき
彩月

可愛いだけが取り柄？のムーンライトレディ

ひよこ
日和子

強くもなければカシコくもないのにリーダー格の日和子。でもいいかげんな性格が役立つことも。



変身後
ムーンライトレディ
アルテミス

イのリーダー

PERSONAL DATA

生年月日：1977年10月15日

血液型：B

身長／スリーサイズ：163cm／B84・W54・H85

性格：控え目、冷静（のんびり屋）

好きな物：勉強、化学反応、光学機器

嫌いな物：非常識なもの

特技：元素記号暗記

今したいこと：日和子と麗子ちゃんを仲良くさせる

変身後：ムーンライトレディ アクエリアス



月観学園中
みなか
水無礼



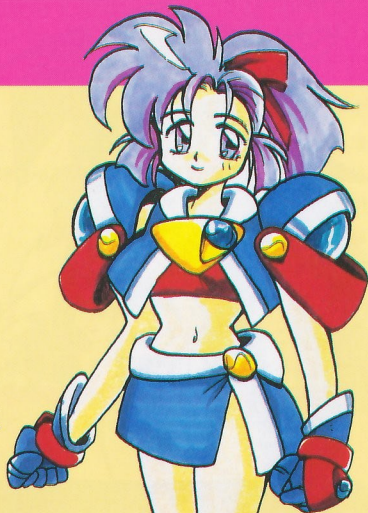
可愛さよりもアタマ?の、のんびり娘

み
申

あや
綾



アクセサリーより
もカたい本を買って
しまうような飾り気
のない娘。道を誤る
とちょっとキケン？



変身後
ムーンライトレディ
アクエリアス

PERSONAL DATA

生年月日：1977年7月20日

血液型：A

身長／スリーサイズ：165cm／B86・W56・H85

性格：勝ち気、少し短気

好きな物：栗ぜんざい、家庭科

嫌いな物：昆虫

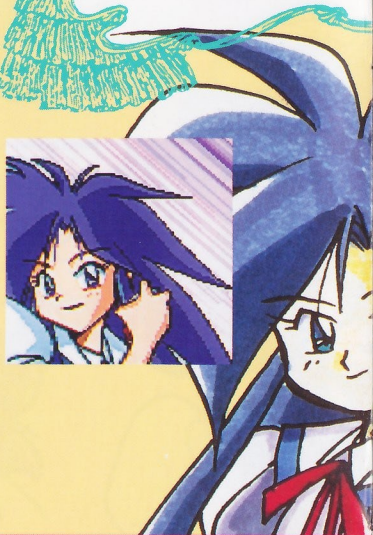
特技：料理

今したいこと：日和子を鍛えること

変身後：ムーンライトレディ ミネルヴァ



ひがみ
姫神



ちょっと口は悪いけど、女の子らしさでは

れいこ 麗子

自立心が強くてちよっと大人びた、白の悪い麗子。でも料理が好きという、女の子らしい一面もっているのだ。

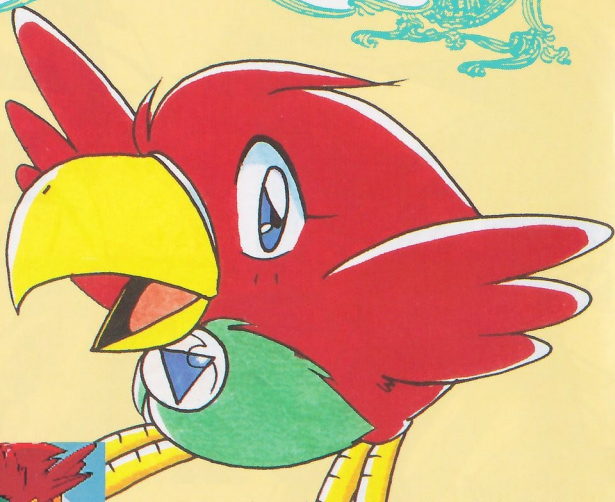


変身後
ムーンライトレディ
三ネルヴァ

一番？

しゃべる光の球

ニケ

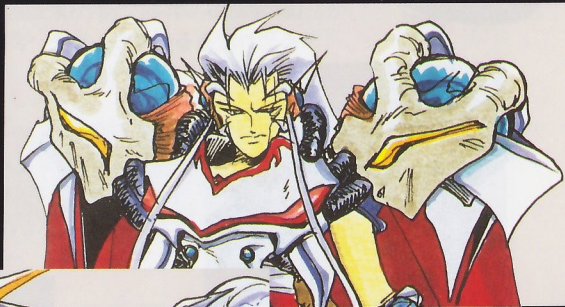


本当は光の球。しかしそのままでは日和子が怖がるので、ふだんは鳥のぬいぐるみの中に入っている。

敵キャラクターたち

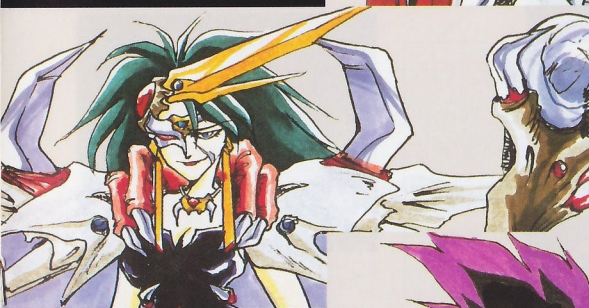
ガーゴイル

くらやみ乙女の第一の幹部。
冷酷非情な男で、変身後はア
ンモナイト怪人になる。



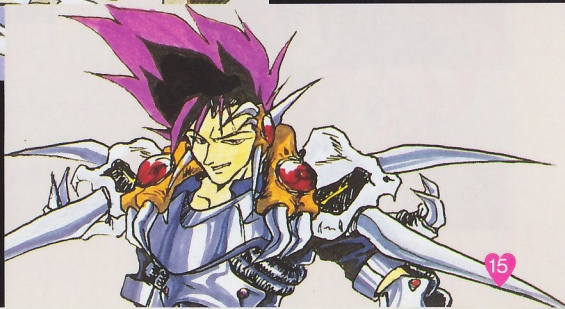
くらやみ乙女

魔界にある「美貌の都」を
支配する怖いおばさん。世界
征服をたくらんでいる。



ケルベロス

くらやみ乙女の幹部。ノリ
が軽くやる気がなさそうだが、
その気になるととても強い。



はじめに

ゲームのはじめ方

無理な使い方はハードやディスクを損傷する恐れがあるので正しく使いましょう。



●電源を入れます。

まず最初にスーパーシステムカードとディスクをセットして電源を入れます。バックアップメモリーがいっぱいときは、セレクトボタンを押して他の使用していないデータを削除しましょう。

●最初は「いちげんさん」から。

最初からゲームをプレイしたい人は「いちげんさん」、セーブしたところから始めるときは「じょうれんさん」にカーソルをあわせスタートします。



●ゲームがスタートします。

オープニングビジュアルが始まりゲームスタートです。このゲームはビジュアルシーン、RPG面(情報などの収集をします)、ACT面(敵との戦闘)、で構成されています。

操作

パッドのつかい方



RPG面とACT面ではパッドの操作方法が違うので、ちゃんと覚えましょう。

+ボタン

キャラクターの移動や、ウィンドー内でのカーソルの移動に使用します。



RUNボタン

○フィールド

ポーズになり、もう一度押すと解除します。

○戦闘

先頭のキャラクターを変えることができます。

セレクトボタン

○フィールド

使用しません。

○戦闘

一度押すとポーズがかかり、二度押すことでステータス画面になり、+ボタンでキャラ選択ができます。

①ボタン

○フィールド

会話やコマンドの決定に使用します。

○戦闘

先頭のキャラクターが攻撃をします。押し続けることでWPをためることができます。

②ボタン

○フィールド

ウィンドー開閉やコマンドのキャンセルに使用します。

○戦闘

後方の2人のキャラクターが同時に攻撃をします。

覚えよう

RPG画面のみかた

RPG面では、情報を収集したり、隠されたACT面への入り口を探してください。



■ふつうの画面

- ①会話しているキャラクターの顔が表示されます。複数で会話する場合、各画面の角にそれぞれの顔が表示されます。
- ②会話が表示されます。①ボタンで会話を先に進めることができます。



■ウィンドー画面

話す・持ち物・状態のいずれかを選択するとその対象者の名前がウィンドー表示されます。

- ウィンドーの中から話したい人物を選択し、その人と会話ができます。



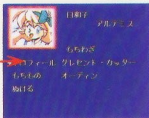
●持ち物

持ち物の使用、装備などができます。



●状態

プロフィールや持ち物の確認、攻撃技の説明を聞くことができます。



*ACT面でゲームオーバーになると「ロード・コンティニュー」画面になり、どちらか選んでゲームを続けることができます。

覚えよう

ACT画面のみかた

ゲージにはそれぞれ意味があります。しっかり覚えましょう。



■ふつうの画面

①HPゲージ

現在のHPを表示します。3人共有です。

②WPためゲージ

①ボタンを押し続けることでゲージがたまり、特殊攻撃のレベルが変わります。

③WPレベル

特殊攻撃のレベルを表示。使用するレベルで①ボタンをはなすと攻撃します。

④WP残量ゲージ

各特殊攻撃のWPエネルギーの残量を表示します。使用することにより減ります。

■ステータス画面



フェースウィンドー

①キャラクターの顔が表示されます。+の左右でキャラクターを選択できます。

特殊攻撃レベル

②現在使える特殊攻撃の種類と残量を表示します。

③装備アイテム、攻撃力、防御力のレベルが表示されます。

④戦闘時に使用可能なアイテムを表示します。+の上下でアイテムを選択します。

「ロード」：セーブしたところからゲームを続けます。

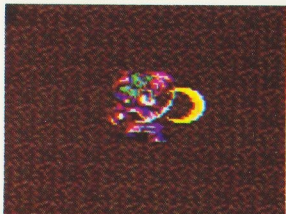
「コンティニュー」：そのACT面の最初からゲームを続けます。

攻撃方法

みんなの通常攻撃



キャラクターによって攻撃方法が違うので使い分けて戦闘を楽しみましょう。



アルテミス

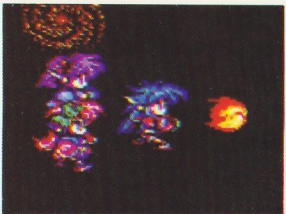
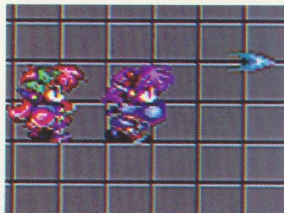
クレセント・カッター

前方に三日月型のカッターを放ち攻撃し、敵の弾などを消すことができます。飛距離が短く、接近戦になるので、敵の攻撃に気をつけましょう。

アクエリアス

ダイヤモンド・アロー

前方、左右の3方向に順番に氷の矢を放ちます。攻撃力はイマイチですが、画面いっぱい飛距離があるので離れた敵への攻撃ができます。



ミネルヴァ

ファイヤー・ブレード

前方に火の玉を放ちます。最初は小さい火の玉が次第にふくれ上がり、半画面分の飛距離があります。攻撃力はまあまあです。

特殊攻撃

アルテミスの場合



光

光の属性(力)をもつアルテミス。オールマイティに効果を発揮します。



① オーディン

先頭のキャラクターのまわりを3つの光の玉が回転します。この玉は触れた敵にダメージを与え、敵の弾を消すことができます。キャラクターを変えても玉は先頭に残ります。

② ムーンライト・シャワー

4つの三日月(カッター)が回転しながら放物状に飛び敵にダメージを与えます。画面いっぱいの飛距離があり、広範囲の敵にダメージを与えることができます。ボス戦にも有効です。



③ ムーン・アタック

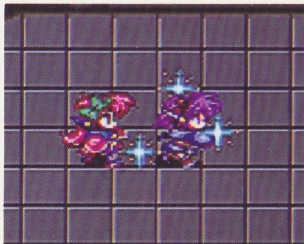
2つの光の弾が合わさり大きな1つの球体となり前方に放ちます。強力な貫通弾で、触れた敵すべてを倒す優れ技。デルタ・アタックに次ぐ破壊力をもつが当たりにくいという弱点もあります。

特殊攻撃

アクエリアスの場合



水の属性をもつアクエリアス。戦闘力は劣るものの、回復や防御に優れています。



① キュア・ブルー

アクエリアスのまわりを青い光りが包み込み、HPを一定量回復します。HPはアイテムでも回復できます。

② ブルー・フォッグ・シャドー

青く輝くバリアーがパーティ全員を包み込み防御します。一部の敵の弾を防ぐことはできますが、体が敵に接触すると、ダメージを受けてしまうので気をつけましょう。



③ スターダスト・パレード

アクエリアス最強の特殊攻撃です。6方向に星形の弾を放ち、弾に触れた敵を凍らせ、動けなくすることができます。凍った敵は接触してもダメージは受けません。

特殊攻撃

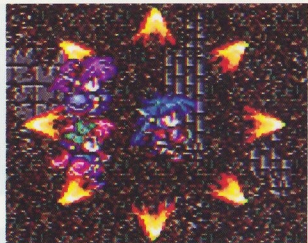
ミネルヴァの場合



火の属性をもつミネルヴァ。3人の中で一番強力な攻撃力を持ちます。

① サラマダー・カーニバル

パーティを中心に、炎の弾を8方向に放ちます。画面いっぱいの飛距離があり、離れた敵や、多くの敵に囲まれたり、動きの速い敵などには効果的です。



② ハンティングブレイザー

炎の竜が画面上の敵を追尾して攻撃します。ハンティングブレイザーを使用している中でも、通常攻撃のファイヤー・ブレードの使用は可能です。



③ ファイナル・スカーレット・クラッシュ

ミネルヴァの体を炎が包み込み、一定時間パーティから離れ、体当たりで画面上の敵を攻撃します。この間、ミネルヴァは攻撃できませんが、残ったほかのキャラクターの攻撃はできます。

超必殺技

これがデルタ・アタックよ!



ムーンライトレディの必殺技!

①ボタンを押し続けるとキャラクターが順番に点滅します。全員が点滅したとき①ボタンを離すと、後方のキャラクターが前方に飛び出し、三角形を描いて敵を包み込み攻撃します。*

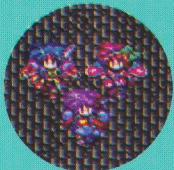
◀各ステージ中、一度しか使用できません。

並び変えパターン

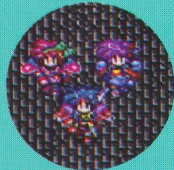


アルテミス先頭

スタートボタンを押すと先頭のキャラクターが変わります。攻撃と防御を使い分けて戦闘をスムーズにしましょう。



アクエニアス先頭



ミネルヴァ先頭



* 地形障害物の多い場所では、後方のキャラが障害物にはばまれて、デルタ・アタックを展開することができません。

アイテム 入手方法

町の中にはいいものいっぱい!



▲町中の建物には、中に入れるようになっていたりところもあるんだよ。

▶こんなところにもアイテムが。ほかにもいろいろなところにあるよ。

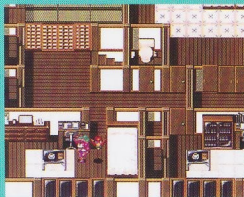
アイテムの入手方法は?

アイテムは町の中で拾ったりもらったりして入手します。いろいろなところへ足を運んでみましょう。



セーブを するには…。

セーブには、ポイントごとに現れる女の子や日和子の部屋の日記帳、そのほかステージが進むと自動的にセーブします。



▲日和子の部屋の机の上に日記帳があります。ここならいつでもセーブできるよ。



▲イベントなどが起こるときに突然現れる女の子。イベントが終わるといなくなっちゃう。

アイテム

お助けアイテムリスト

たくさんあるアイテムの中から、ほんの一部を紹介しましょう。



	名前	効果	使用キャラ
使用アイテム	ユウキのカケラ	パーティ全員がレベルアップします。	全員
	オーティン	アルテミス「オーティン」のWPMAXを増やします。	アル
	キュアブルー	アクエリアスの「キュア・ブルー」のWPMAXを増やします。	アク
	Sカーニバル	ミネルヴァ「サラムンダーカーニバル」のWPMAXを増やします。	ミネ
	セイギのチカラ	使用したキャラクターの攻撃力を上げます。	全員
	チョコクレープ	HPを一定値回復します。	全員
	ハーブポップリ	1人のキャラクターのWPを一定値回復します。	全員

	名前	効果	使用キャラ
装備アイテム	リセンヌリング	装備したキャラクターの攻撃力を上げます。	全員
	リセンヌリボン	装備したキャラクターの防御力を上げます。	全員
	ヒカリのココロ	アルテミスの攻撃力、防御力が上り最強装備になります。	アル
	イツクシムココロ	アクエリアスの攻撃力、防御力が上り最強装備になります。	アク
	アツキココロ	ミネルヴァの攻撃力、防御力が上り最強装備になります。	ミネ

シーデー・ROM
CD-ROMディスク●保管上の注意

COMPACT
disc



●信号読み取り面（レーベル面の反対側の光った面）を汚さないように注意してください。汚れた場合は、やわらかい布で、中心部から外周部に向かって放射状に軽く拭きとってください。



キズには弱いんだ!



●CD-ROMディスクにキズをつけないようにしてください。ケースからの出し入れの際は、こすりキズをつけないよう、特に注意してください。



文字を書かないでね!



●レーベル面に、鉛筆やボールペンなどで文字を書いたり、シール等を貼らないでください。読み取り面にキズをつける恐れがあります。CD-ROMディスクを曲げたり、センター孔を大きくしないでください。



いつまでも大切にね!

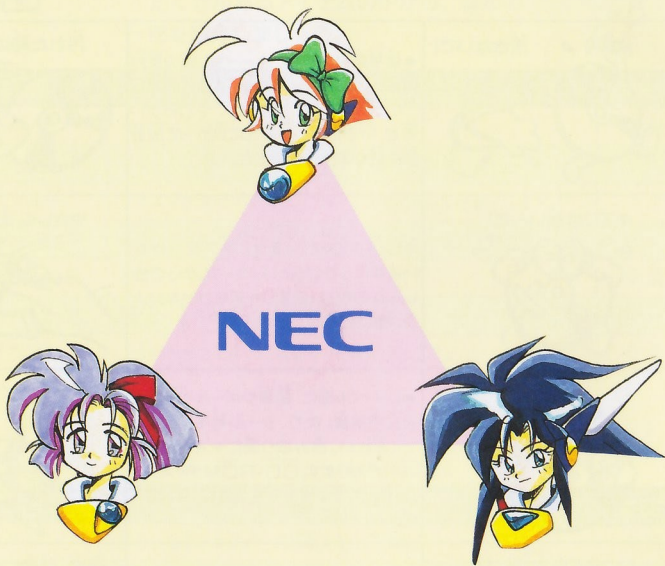


●プレイ後は元のケースに入れて保管してください。また、CD-ROMディスクは、高温、高湿の場所には保管しないでください。



*このディスクを無断で複製すること、及び賃貸業に使用することを禁じます。

MOONLIGHT LADY



日本電気ホームエレクトロニクス株式会社

HECD3003