

スーパーファミコン[®]
SHVC-AREJ-JPN



ARETHA

アリエルの不思議な旅

GAME MANUAL



＜使用上のご注意＞

- ・ご使用後はACアダプタをコンセントから必ず抜いておいてください。
- ・テレビ画面からできるだけ離れてゲームをしてください。
- ・長時間ゲームをする時は、健康のため、1時間ないし2時間ごとに10分～15分の小休止をしてください。
- ・精密機器ですので、極端な温度条件下での使用や、保管及び強いショックを避けてください。また絶対に分解しないでください。
- ・端子部に手を触れたり、水にぬらすなど、汚さないようにしてください。故障の原因となります。
- ・シンナー、ベンジン、アルコール等の揮発油でふかないでください。
- ・スーパーファミコンをプロジェクションテレビ（スクリーン投影方式のテレビ）に接続すると、残像現象（画面ヤケ）が生ずるため、接続しないでください。

＜健康上の安全に関するご注意＞

疲れた状態や、連続して長時間にわたるプレイは、健康上好ましくありませんので避けてください。またごく稀に、強い光の刺激や、点滅を受けたり、テレビ画面等を見たりしている時に、一時的に筋肉のけいれんや、意識の喪失等の症状を経験する人がいます。こうした症状を経験した人は、テレビゲームをする前に必ず医師と相談してください。また、テレビゲームをしていて、このような症状が起きた場合には、ゲームを止め、医師の診察を受けてください。

ゆうきゅう いたは たたか まも かな よた
悠久の昔に、戦い、守り、悲しみ、喜び、

なげ たた もの
嘆き、称えし者たちあり。

うつ じだい れきし うず ただなか
移りゆく時代と歴史の渦のその直中であって、

みか そんなん いし きほう
自らの尊厳と意志と希望だけをささえに、

たび かさ たか い もの
旅を重ね、闘い、生きぬいた者たちである。

ひとひと きおく なか のこ いざし する
人々の記憶の中にも残らず、碑にも記されず、

えいえん ととき なか いた
永遠なる時の流れのその瞬きに、

いっときがかり むめい せんし
一時輝いただけの無名の戦士たち。

ひと ひと かぎ あた く かえ
しかし人が人である限り、争いは繰り返され、

あそ ひと て おき
その争いは人の手で治められる。

せんし あそ よ じっけん ほか
戦士たちは争いのない世を実現しようと闘い、

あそ なか い つづ
争いの中に生き続ける。

じだい ととき なが いた なか
いつの時代にも、時の流れの瞬きの中で、

わす さ い せんし
忘れ去られるために生きる戦士たちがいた。

アリエルとドールとカイルの冒険の陰で、

かがや き せんし
輝いては消えていく戦士たちにこのゲームをささげる。

ものがたり 物語

熾烈^{しれつ}をきわめたヴァンダール帝国^{ていこく}との戦い^{たたか}から一年余り^{いちねんあま}、帝国^{ていこく}の支配^{しはい}から解放^{かいほう}されたアレサ王国^{おうこく}はかつてのよう^{へいわ}な平和^とを取り戻^{もど}しつつあった。魔道士^{まどうし}の呪い^{のろ}から解放^{かいほう}され、本来^{ほんらい}の姿^{すがた}を取り戻^{もど}したアリエル^{あいうい}は王位^{わうい}を継承^{けいしょう}すると、みんな^{みんな}と力^{ちから}を併せ^{あわ}アレサ王国^{おうこく}の復興^{ふっこう}に力^{ちから}をそそぐのだった。

そんな最中、新たに建造されたアレサ城の玉座にたたくアリエルのもと
に、カイルと共に半年ほど前から旅の途にあったドールから一通の手紙が届
いた。ヴァンダール帝国との戦いで大ケガを負ったカイルは、傷が癒えると
すぐ剣の修行の旅に発ち、ドールも行動を共にしたのだった。



そんなドールからの^{ひさ}久しぶりの^{たよ}便りに、アリエルは心を^{こころ}躍らせながら^{ふう}封を開いた。しかし、ドールの手紙に目を通したアリエルはその場で硬直してしまった。その内容は明らかにアリエルに^{すく}救いを求めるものだったのだ。
ドールたちの身に^{なに}いったい何が起きたのだろうか？

いまこそ……
我ら復活の時……

おまえ達の
血で

祝杯を
上げようでは
ないか

はる
遙かなる^{えいごう}永劫の闇より
と
解き放たれるのだ!!

おまえ
たちは
なに者…

また
来るべき^{きょうふ}恐怖の前奏曲
を奏でてもらうこととしよう…
ククククククククク…

どうい
うこと
なの
……

いったい……
何が起った
というの……
ドール…

ボク達だけでは倒せない…
お願いだアリエル…
君の力を…
「アレサ」の力を
貸してほしいんだ!!



なに!?
ドール達と
共に戦うと
いうのか!!

そんなこと
この婆が
許さぬぞ!

女王である
おまえの身に
もしものことが
あつてはならんじや

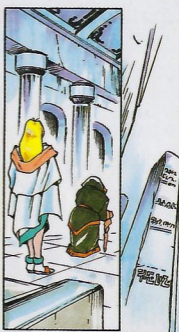


ワシらに
まかせて
おけばよい

よいな
アリエル



わかり
ました
……



お婆さま…
ごめんなさい
「アレサの指輪」を
お借りします

やはり
わたしは行きます!
後悔は…
したくないから



ワシの言うことに
背いたことのない
あの娘が

アリエルとレイラが
ひとりとなり



いま…
本当のアリエルに
なろうとしているの
かもしれん…

アリエルは「アレサの指輪」を身につけ、新たな冒険に出發する。手始めにドールの手紙に書かれた「ログス氷原」を目指し「コモの村」の道案内人トッドを探しだす。村では「氷原の果てにある緑の国」の不思議な言い伝えを耳にし、また老人には「ガイアの裂け目」に近付くなどという謎の忠告をうける。そしてトッドと共に「ログス氷原」に向かうのだった……。



AR

アリエ

アリエルとトッドの2人は、森の中に倒れている自分たちに気づいた。「コモの村」の言い伝え、氷原の果てにあるという「緑の国」は本当に存在していたのだ。2人が歩き始めドールの手紙に書かれていた森の近くの村「キサ」に着くと、そこで待っていたのはなんとドールだった。ドールの話によると、修行に出た2人はこの国の噂を耳にし、ここエルイモイ国にやってきたのだという。

エルイモイ国は地球の裏側に存在する世界らしく、地図に表されていない国なのだった。ドールとカイルの2人は、この国を支配しようとする魔王アーケンの存在を知り、戦いを挑んだのだ。しかし、魔王アーケンの前にカイルは死に、ドールも深い痛手を負いながらも命からがら脱出し、「キサの村」に逃げのびてきたのだ。しかもアーケンは裏側世界のみならず、地上をも侵略しようと企んでいるらしいのだ。

「カイルのかたきをとって、この世界を救いたい」というドールに同意したアリエルは、アーケンのいるゼクト城に向かう。この先、幾多の試練が待っていることを、3人はその時知る由もなかった……。



ルの不思議な旅

CONTENTS

<small>ものがたり</small> 物語	2
ゲームを始める <small>はじめ</small> 前 <small>まえ</small> に	9
ロケーション・マップ	10
<small>どうじょうじんぶつ</small> 登場人物	12
コントローラーの <small>そうさほうほう</small> 操作方法	14
ゲームの <small>はじめ</small> 始め方 <small>かた</small>	15
システム <small>がめん</small> 画面	16
<small>いどう</small> 移動・ <small>かいわ</small> 会話	26
<small>せんとう</small> 戦闘	28
<small>まち</small> 町や <small>むら</small> 村の <small>みせ</small> お店	35
ミクストフォーム	38
プロトシステム	40
ミクストチェンジ	41
モンスター・リスト	43
コンディション・リスト	46
アイテム・リスト (<small>そうびひん</small> 装備品/アイテム)	48
<small>まほう</small> 魔法リスト	58
クレジット	61

ゲームを始める前に

アリエル、ドール、カイルの3人と喜びや悲しみを共有し、冒険を通して成長するあなたへ

私はこれから何をして、どこへ行けばよいのだろう。だれに会い、だれと共に旅を続けなければよいのか。ロールプレイングゲームを始めるとき、あまりにも選択肢が多すぎると途方にくれてしまう人がいるかもしれません。

「アレサII」は会話するというシステムを通じて、ゲームを進めていくあなたが一人ではないことや、運命のシナリオを実感することができるゲームです。ただひたすら徘徊するのではなく、あらゆる所で出会った人や動物たちにドンドン話しかけていってください。知らず知らずのうちに、アリエルであるあなたが孤独だけを友に冒険しているのではないことが分かるはずです。

そして、それを勇氣に換えて、モンスターとの戦闘を恐れず、ダンジョンを避けてしまわずに、進んでいってください。いたずらに戦いを避けていてもアリエルやドール、カイルは成長しません。

モンスターやダンジョンでボスキャラと遭遇しても、それなりの成長がないとクリアするのにそうとう苦勞することになります。

ロールプレイングゲームで試されるのは、あなたの勇氣と好奇心と、誠実さなのです。アリエルたちとともに、あるいはアリエル自身になって「アレサII」を冒険してください。

LOCATION MAP





とうじょうじんぶつ
登場人物

ARIEL
〈アリエル〉



この古の物語の主人公。アレサ王国の女王にして「アレサの指輪」の継承者。アレサ王国の復興に忙しい日々を送るある日、ドールから届いた一通の手紙により再び壮大なる冒険の世界に誘われる。

初期装備/武器：カッパーステッキ 鎧：ウィラス
兜：サークレット アクセサリー：ネックレス

DOLL
〈ドール〉



「アレサの指輪」の継承者アリエルの手により目覚めし魔法人形。先の戦いの後、過去の全ての記憶を失う。その後カイルと共に修行の旅に出るが、旅先で思わぬ事件に巻き込まれていく。

初期装備/武器：ショートボウ 鎧：ウィラス
兜：つばひろボウシ オプション：レーザーブーツ
アクセサリー：ネックレス

KYLE
〈カイル〉



剣の道を極めんと旅を続ける放浪の剣士。ヴァンダール帝国との戦いでは大ケガを負うが、回復の後、己の未熟さを悟り再び修行の旅に出る。行く手に思わぬ敵が立ちはだかることも知らずに。

初期装備/武器：ロングソード 鎧：キルボアール
兜：バンダナ 盾：バックラー
オプション：レーザーブーツ アクセサリー：アミュレット

TODD

〈トッド〉



コモの村に住む朴訥な猟師。氷原で狼をしながら暮らす槍の名手で、寡黙だが誠実で勤勉な人柄で村人たちにたわれていり、ドールの手紙に記された氷原の道案内をアリエルに頼まれ同行する。

初期装備/武器：トライデント 鎧：レザーアーマー
兜：バンダナ 盾：バックラー オプション：レザーブーツ

ARCHEN

〈アーケン〉



邪悪なる竜族の王。筋骨たくましい体に数多く残る歴戦の傷跡は、竜族の王にふさわしい。戦いになると狂戦士のごとく立ち振る舞う、向かうところ敵なしの猛者。

JUNO

〈ユノ〉



神に使える見習いの巫女。明るく、くったくのない性格の元気な少女。自分の性急で早とちりの性格に年中後悔ばかりしているが、その無邪気さは回りの者に安らぎを与える。

ZOPPILDE

〈ゾピルド〉



ゾッピー族の魔法使い。ゾッピーには珍しく魔法使い風の衣装をまとう。おらかな性格で細かいこととにこだわらないが、魔法のことになると異常なまでのこだわりを見せる。

MINELVA

〈ミネルヴァ〉



霊山の守護剣士。なにごとくも白黒をはっきりつけたい、男性的な性格の持ち主。女性ながら若くして守護剣士になっただけのことがあり礼節を重んじ分別をわかまえる。

コントローラーの操作方法

十字キー

- キャラクターの「移動」を行ないます。
- 各種コマンドの「選択」を行ないます。
- 各種アイテムや武器、防具などの「選択」を行ないます。

Lボタン

- 「フィールド画面」上で隊列の順番を前にずらします。
- 戦闘中にキャラクターの向いている方向を左に移動します。

Rボタン

- 「フィールド画面」上で隊列の順番を後ろにずらします。
- 戦闘中にキャラクターの向いている方向を右に移動します。

Xボタン

- 「フィールド画面」上で「システム画面」を呼び出します。「システム画面」上から「フィールド画面」にもどるときにも使用します。
- 全ての選択の「キャンセル」を行ないます。



SELECTボタン

- このゲームでは使用しません。

STARTボタン

- ゲームを開始するときに使用します。

Yボタン

- 「フィールド画面」上で「相談モード」を直接呼び出します。
- 全ての選択の「決定」を行ないます。

Aボタン

- 全ての選択の「決定」を行ないます。
- ある乗り物の乗り降りに使います。

Bボタン

- 全ての選択の「キャンセル」を行ないます。
- 「システム画面」上から「フィールド画面」にもどります。

数の設定

十字キーの左右で1の位、10の位を青くして選択し、十字キーの上下で数値を決めます。

ゲームの始め方

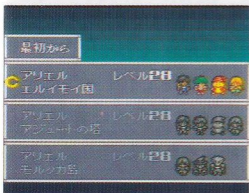


最初からゲームを始める

POWER をONにして電源を入れ「タイトル画面」が表示されているときに「START」ボタンを押すと、「コンフィグ画面」になります。「サウンド」の種類と「会話

スピード」を十字キーで選びAボタンを押すと物語の導入アニメーションが始まります。アニメーションが終わったところから、あなたが『アレサII』の主人公です。

ゲームの途中でセーブをしたときでも「保存データ画面」の中から「最初から」を選ぶと、最初からゲームを開始できます。



ゲームを再開する (セーブした場所からゲームを始める)

一度でもゲームの途中でセーブをしたときは、最初から始める要領でゲームをスタートすると「保存データ画面」になります。

ここで自分の再開したい場所を選ぶと、自分が希望した場所からゲームを再開できます。

ゲームの途中で以前にセーブした場所から再開したいときは、「システム画面」を呼び出し、「ロード」を選ぶと「ロード画面」になります。ここで同じように場所を選ぶと、自分が希望した場所からゲームが新たに再開されます。

システム画面

フィールド画面で、「X」ボタンを押すと「システム画面」を呼び出せます。「システム画面」にはさまざまなコマンドが用意されています。



- 1 コマンドメニュー
- 2 今までに得たお金
- 3 サウンド・会話スピード
- 4 今までに得たソウル
- 5 ステータス (一部)
十字キーで画面を変えられます。



ステータス

キャラクターの能力値や状態、装備品、戦闘力、経験値など全てのデータを見るコマンドです。また、必殺技が使えるキャラクターはステータス表示後に必殺技の説明が表示されます。

能力値

- LV : そのキャラクターの現在のレベル値を表します。
- HP : そのキャラクターの現在と最大の生命値を表します。
現在の生命値 / 最大の生命値
- MP : そのキャラクターの現在と最大の魔力値を表します。
現在の魔力値 / 最大の魔力値
- EP : そのキャラクターの現在と最大の興奮値を表します。
現在の興奮値 / 最大の興奮値

- LUCK : そのキャラクターの運うんの強つよさを表あらわします。
- CON : そのキャラクターの現げん在ざいの状じょう態たいを表あらわします。
(状じょう態たいについては P46,47 を参さん照しょうしてくださ
- ATC : そのキャラクターの攻こう撃げき力りょくを表あらわします。
- DEF : そのキャラクターの防ぼう御ぎ力りょくを表あらわします。
- MD : そのキャラクターの魔ま法ほう防ぼう御ぎ力りょくを表あらわします。
- AGL : そのキャラクターの素す早はやさを表あらわします。
- FS : そのキャラクターの打だ撃げき攻こう撃げきの成せい功こう率りつを表あらわします。
- MS : そのキャラクターの魔ま法ほう攻こう撃げきの成せい功こう率りつを表あらわします。
- FE : そのキャラクターが打だ撃げき攻こう撃げきを受うけたときの回かい避ひ率りつを表あらわし
ます。
- ME : そのキャラクターが魔ま法ほう攻こう撃げきを受うけたときの回かい避ひ率りつを表あらわし
ます。
- EXP : そのキャラクターが今いままでに得えた経けい験げん値ちを表あらわします。
- つぎのレベルまで : そのキャラクターが次つぎのレベべルアッあプままでに
必ひつ要ような経けい験げん値ちです。

装備品

- ※この一いち覧らんには、装そう備びをしているか所しょのみが表ひょう示じされるようになっ
ています。装そう備びをしていないか所しょは空くう白はくとなります。
- WEP : そのキャラクターが装そう備びしている武ぶ器きです。
- AMR : そのキャラクターが装そう備びしている鎧よろいです。
- SLD : そのキャラクターが装そう備びしている盾たてです。
- HLM : そのキャラクターが装そう備びしている兜かぶとです。
- OPT : そのキャラクターが装そう備びしている其ほかの装そう備び品ひんです。
- ACS : そのキャラクターが装そう備びしているアクセサリーです。

アイテム	回復系	補助系	戦闘系	特殊	SOUL
炎	回復	補助	戦闘	特殊	火: 59
氷	回復	補助	戦闘	特殊	水: 36
スチークス	回復	補助	戦闘	特殊	風: 0
ポーション	回復	補助	戦闘	特殊	土: 12
	回復	補助	戦闘	特殊	光: 0
	回復	補助	戦闘	特殊	闇: 39

NAME	LV	HP	MP	EP	CON	状態
カイル	28	427	---	5	正	常
ミズル	24	299	---	16	正	常
ファドル	25	489	189	---	正	常
アリエル	28	279	134	---	正	常

アイテム

アイテムを使ったり捨てたりするコマンドです。

それぞれのアイテムを選んだときに中段にそのアイテムの効果や説明が表示されるので確認してから使ったり捨てたりしましょう。

ポーション	52	回復	1
回復薬	38	回復	10
回復杖	8	回復	1
回復杖	51	回復	54
回復杖	11	回復	2

HPを少し回復してくれる薬です。

NAME	LV	HP	MP	EP	CON	状態
カイル	28	427	---	5	正	常
ミズル	24	299	---	16	正	常
ファドル	25	489	189	---	正	常
アリエル	28	279	134	---	正	常

回復系

おもにHPや状態の回復などを実行します。表示欄から希望のクスリを選ぶと「使う」と「捨てる」のコマンドが表示され、どちらかを選びます。「使う」場合は希望するキャラクターを選びクスリを使います（一回1個）。「捨てる」場合は捨てたいクスリの数を十字キーで設定して捨てます。

※暗い文字で表示されているクスリは、フィールド画面上では使用

できないクスリです。そのクスリを選んだ場合、表示された数はそのまま捨ててしまう数なので注意しましょう。

戦闘系

戦闘中に使用するアイテムなのでフィールド画面上では捨てることしかできません。

補助系

回復系や戦闘系に属さないアイテムです。回復系のアイテムと同じように使ったり捨てたりすることができます。

装備品

武器や防具、その他の装備品を捨てることができます。この欄にはキャラクターたちが現在装備しているものは表示されません。

特殊

特殊アイテムは捨てることはできません。暗い文字で表示されているアイテムはその場所では使えませんが、イベント時に自動的に使われることもあるのでお楽しみに。また、特殊アイテムは使っても減りません。

EPって何？

EP（エキサイティング・ポイント）は必殺技を使うときに使われるポイントだけど、回復するものではないのでEPを増やす薬や魔法はありません。EPはモンスターからボカスカ殴られて痛い思いをすると1P増えます。また、仲間でHP0の戦闘不能状態になると一気に怒りが爆発！EPが最大まで増えます。（自分が戦闘不能状態になった場合にも、戦闘可能な状態になればEPが最大になります）EPは興奮度ポイントと思ってください。だから、宿屋でのんびりすると興奮はおさまりEPは1P下がるというわけ。EPを維持するのは結構むずかしいのだ！



アイテム	回復系	SOUL				
魔法	戦闘系	火: 59				
装備	補助系	水: 86				
ステータス		風: 0				
ホープ		土: 12				
		光: 0				
		闇: 30				
50877経験	ステレオ: はやい					
NAME	LV	HP	MP	EP	CON	
カイ	28	427	---	5	正	常
ミネルワ	24	299	---	16	正	常
ゾビルド	25	409	109	---	正	常
アリエル	28	279	134	---	正	常

ヒール	3	レ・ヒール	8			
リムーブ	10					
仲間一人のHPを回復する。						
NAME	LV	HP	MP	EP	CON	
カイ	28	427	---	5	正	常
ミネルワ	24	299	---	16	正	常
ゾビルド	25	409	109	---	正	常
アリエル	28	279	134	---	正	常

まほう 魔法

フィールド画面上でさまざまな魔法を使います。このコマンドを選んだあとに、魔法が使えるキャラクターとそのキャラクターが使える魔法を選んで使います。アイテムと同じように中段に魔法の効果が表示されるので確認してから使いましょう。

かいふくけい 回復系

HPやMP、状態の回復などを実行します。表示欄から希望の魔法を選び、その魔法をかけたいキャラクターを選びます。ただし、効果がない場合その魔法は実行されません。

せんとうけい 戦闘系

戦闘中に使用する魔法なのでフィールド画面上では使えません。魔法が使えるキャラクターが現在どんな魔法を使えるようになっているかは、フィールド画面上で確かめましょう。

ほじょけい 補助系

回復系、戦闘系に属さないイロイロな魔法です。暗い文字で表示されている魔法はその場所では使えません。

アイテム		全回復		SOUL		
魔法	名前	炎	59	水	36	
ステータス	名前	風	0	土	12	
セーブ	ロード	光	0	闇	00	
588777	ステレオ: はやい					
NAME	LV	HP	MP	EP	DOM	常
カイル	28	427	---	5	正	常
ミネルヴァ	24	299	---	16	正	常
ゾンド	25	409	109	---	正	常
アリエル	28	279	134	---	正	常

ぜんかいふく 全回復

ぜんいん じょうたい かいふく
全員のHPやMP、状態の回復などを自動で実行します。アイテムや魔法を勝手に使って回復させるので、MPやクスリが少ないときに実行すると困ったことになるかも

しれません。めんどくさがり屋には最適！でも、考えてから実行しましょう。



そうだん 相談

「これからどこに行くんだろう、何をすればいいんだろう」と、困ったときのお助けモードです。相談したいキャラクターを選ぶとアドバイスをくれます。またある

種の特殊アイテムを使うときにもこのモードを使用します。

とにかく困ったときにはどんなときでも相談してみましょう。

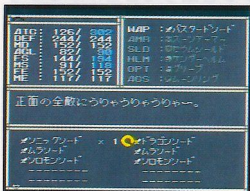
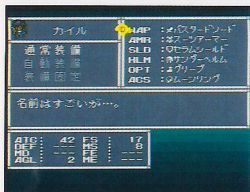
相談モードは「Y」ボタンを押すだけでも呼び出せます。

ひらがな		カタカナ		アルファベット	
ア	イ	ウ	エ	オ	ワ
カ	キ	ク	ケ	コ	ガ
サ	シ	ス	セ	ソ	ザ
タ	チ	ツ	テ	ト	ダ
ナ	ニ	フ	ネ	ノ	バ
マ	ミ	ム	メ	モ	ピ
ヤ	リ	ル	レ	ロ	ビ
					ピ
					イ
					ウ
					エ
					ヨ
					オ
					ー
					終わ

なまえ 名前

キャラクターの名前を変更できます。名前を変更するキャラクターを選ぶと文字の一覧が表示されます。まず、現在の名前を「もどる」を選んで全て消去します。次

に文字の一覧から希望する文字を選んで名前を変えます。変え終わったら「終わり」を選びます。



装備

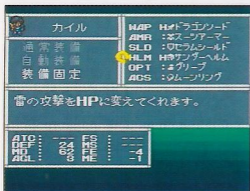
武器や防具、その他の装備品をキャラクターに装備するコマンドです。このコマンドを選び、まず装備したいキャラクターを選びます。装備には3種類の装備方法があります。

通常装備

まず武器や鎧、盾など6種類の装備品目の中から装備したい部所を選びます。そのキャラクターが装備できる武器や鎧、盾などの装備一覧が表示されるので、その中から装備したいものを選びます。装備したいものを選ぶときには、左上の数値データに注意しましょう。左の数値は現在装備している状態、右側の数値は選んだものを装備したときの状態を表したものです。もし装備しようと思っている装備品目の数値が上回っているなら青い数字、下回っているなら赤い数字で表示されます。よく比較して決定したらAボタンを押して装備完了です。

自動装備

6種類の装備品目を自動的に装備します。たとえば武器の場合なら、攻撃力が高いもの、もし攻撃力が同じなら他のデータ数値の高いものを自動的に装備します。同じように他の装備品目もコンピュータが判断して装備します。左上の欄には、左に装備前、右に装備後の数値データが表示されます。6品目を一気に装備できるのでとてもお手軽ですが、キャラクターに合ったきめ細かな装備をするなら通常装備で選ぶほうがよいでしょう。



装備固定

じどう そうび じっこう
自動装備を実行するとき「これは
か 変えたくない」という装備があつ
た場合に装備固定をします。この
コマンドを選び次に装備品目を選
ぶと「H」と表示され、その装備が

固定されたことを知らせます。もう一度その品目を選ぶと固定解除
ができます。装備固定の場合でも通常装備はできますが、装備固定
は継続されます。

買い物をするときには矢印に注目！

お金がだんだんたまってきて強力な武器や防具が買えるとうれしい
よね。心ウキウキ買い物をするときは、矢印に注意しよう。装備で
きるキャラクターの上に上向きの矢印が付いていたら、それは数値
データのアップしたものだからそれを買っておけば、まずまちがい
ない！（矢印は自動装備と同じようにコンピュータが総合的に判断
したものです）買い物が終わったらちゃんとして装備することを忘れ
ないでね。持って歩くだけじゃなくてちゃんと身につけなくちゃ。

いまそうび ぶき ぼうぐ
今装備している武器や防具より

そうび
装備できない

ダウンする

かわらない

アップする



アイテム	全回復	SOUL				
魔法	相談	火: 59				
装備	名前	水: 36				
ステータス	コンフィグ	風: 0				
C サウンド	ステレオ	モノラル				
会話スピード	はやい	ふつう	おそい			
NAME	LV	HP	MP	EP	CON	
カイル	28	427	---	5	正	常
ミネルヴァ	24	299	---	16	正	常
ソ・ビルド	25	499	109	--	正	常
アリエル	28	279	184	---	正	常

コンフィグ

サウンドの種類と会話スピードの設定を変えます。「サウンド」はサウンドの種類をステレオかモノラルに設定できます。「会話スピード」は「はやい」「ふつう」「おそい」の3段階に設定できます。

セーブ	
C アリエル エルイモイ国	レベル28
アリエル アジュートの塔	レベル28
アリエル モルツカ島	レベル28

セーブ

ゲームの途中経過を記録するコマンドです。3ヶ所のセーブエリアの中から1つを選ぶと、現在の主人公の名前とレベル、場所が表示され記録されます。このとき、前に記録した場所に重ねて記録すると前の記録データは消えてしまうので注意してください。

前に記録した場所に重ねて記録すると前の記録データは消えてしまうので注意してください。

ロード	
アリエル エルイモイ国	レベル28
C アリエル アジュートの塔	レベル28
アリエル モルツカ島	レベル28

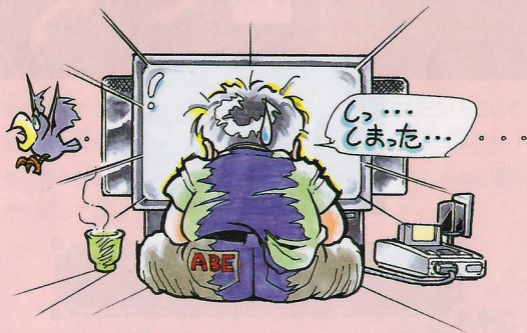
ロード

前にゲームを記録しておいたところから再開するコマンドです。3ヶ所のロードエリアの中から再開したいところを選びます。前に「セーブ」でゲームを記録してい

ない場合はもちろんこのコマンドを選ぶことはできません。

こマメにセーブしよう！

「いやー今日は苦勞したけどガンガン進んだなあ…エッ何？この強いモンスター。う、うわー！ぜ、全滅だあ〜」結構あるよね、こんなこと。そんな悲しいことにならないように、セーブはマメに行いましょう。迷路状になったマップなどでも、入り口でセーブしておけば迷ってドツポにはまってもロードすればOK！めんどくさながらセーブは有効に利用しよう。



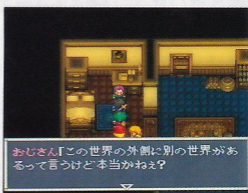
移動

「フィールド画面」上での移動は「十字」キーを上下左右に押し、移動します。キーを押したままでもファジーシステムにより、障害物などは自動的に避けて移動してくれます。



会話

話しかけたいキャラクターに近づいて「A」ボタンを押すと、そのキャラクターと会話をすることができます。動物にも話しかけられますが、あまり実のある会話はできないかもしれませんね。



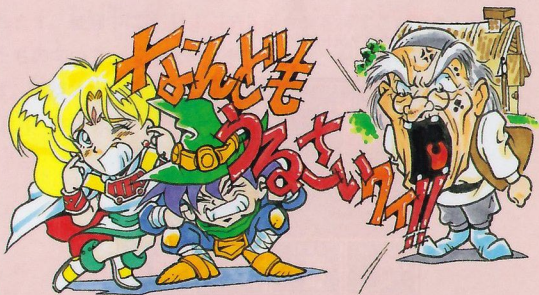
宝箱を開ける

旅をしていく途中で宝箱を見つけることがあります。「A」ボタンを押すと中身がとり出せます。また、宝箱がなくても思わぬラッキーなアイテムが手にはいることがあります。あやしい場所があったらとりあえず「A」ボタンを押してみましょう。



とにかく話しかけよう！

旅の途中で会う人にはだれにでも話しかけよう！旅のヒントになる貴重な情報が得られます。一回話しかけた人でももう一度話しかけると違う話をしてくれることがあるよ。一度行ったことがある場所でも戻って話してみる価値は絶対アリだ。



戦闘

キャラクターたちはさまざまな地方を冒険していくときに突然
 モンスターにおそわれることがあります（町や村以外）。モンス
 ターたちは前からだけでなく前後左右からおそってきます。



戦闘の開始

モンスターに遭遇すると、「戦闘画面」に切り替わり戦闘になります。正面以外にモンスターがいる場合、名前が表示されるのでボタン（どれでもかまいません）を押してください。そこから戦闘開始です。正面にしかモンスターがない場合はすぐに戦闘が開始されます。

戦闘画面

戦闘コマンド

色のついたコマンドが
 選択中のコマンド

正面以外のモンスター

ひだり うしろ みぎ

正面の
 モンスター



手を上げているキャラクターはコマンド入力待ち

てき こうげき
敵からの攻撃

攻撃してくる敵は
ブリンクします

攻撃の種類 (魔法の種類)

モンスター名



せんとう
戦闘

戦闘は、キャラクターごとにそれぞれの戦闘コマンドを選んで実行します。戦闘コマンドはアイコン（絵文字）で表現されるので、コマンド選択をする場合はアイコンを選んで実行します。また、360度スクロール戦闘システムにより、敵は最大4方向に現れます。戦闘中には「L」「R」ボタンを押すことでキャラクターたちの向いている方向を、それぞれ左、右に変えることができます。戦闘コマンドを選び、対象となるモンスターを選ぶときにも、「L」「R」ボタンで向きを左右に変えることができます。

せんとう 戦闘コマンド



なが 戦う

キャラクターが、それぞれ装備している武器で敵を攻撃します。武器を装備していない場合は素手で戦います。このコマンドを選び、目標とするモンスターを選んで攻撃します。



まほう 魔法

魔法を使えるキャラクターだけに使えるコマンドです。このコマンドを選んだあと、パーティ、モンスターのどちらに対しての魔法を使うかを選びます。

次に魔法の一覧が表示されるので、この中から使いたい魔法を選びます。パーティ用なら希望するキャラクターを選び、モンスター用ならモンスターを選んで魔法を使います。

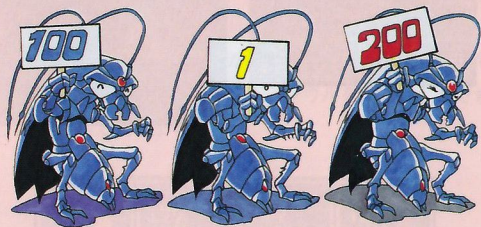
※赤い文字で表示されている魔法はMPが不足しているので使えないものです。

※全体に効果のある魔法を使用した場合は、目標とするモンスターや希望するキャラクターを選択する必要はありません。



モンスターのダメージ度に注目！

モンスターを攻撃したときにダメージ・ポイントが下のの方に現れます。その色に注目！白い数字は普通のダメージだけど、色がついていたときは注意しよう。赤い数字はそのモンスターの弱点をついたとき、反対に黄色い数字はそのモンスターの強点で、その攻撃はあまり効果のない攻撃です。一番注意しなくてはいけないのが青い数字！青い数字が出たらその攻撃はすぐにやめよう！その攻撃はそのモンスターのHP として吸収されています。ダメージ色に注目して攻撃パターンを考えよう。





ぼうぎょ 防御

身を守るために**防御**に徹するコマンドです。敵の攻撃を最小限に食い止めることができます。

アリエル HP 279 MP 124	カイル HP 427 EP 5	ミネルヴァ HP 255 EP 17	ゴッピルト HP 409 MP 109
--------------------------------	-----------------------------	--------------------------------	---------------------------------



どうぐ 道具

現在持っているクスリやアイテムを使用するコマンドです。このコマンドを選んだあと、パーティ、モンスターのどちらに対してアイテムを使うかを選びます。次にアイテムの一覧が表示されるので、この中から使いたいアイテムを選びます。パーティ用なら希望するキャラクターを選び、モンスター用ならモンスターを選んでアイテムを使います。
 ※全体に効果のあるアイテムを使用した場合は、目標とするモンスターや希望するキャラクターを選択する必要はありません。

アリエル HP 279 MP 124	カイル HP 427 EP 5	ミネルヴァ HP 255 EP 17	ゴッピルト HP 409 MP 109
--------------------------------	-----------------------------	--------------------------------	---------------------------------

アポロソーン	52	アイワウツシ	1
ひどくやく	30	4GLライズ4	3
まっげのこびん	13	樹皮酒のすず	9

パーティ用 | モンスター用

アリエル HP 279 MP 124	カイル HP 427 EP 5	ミネルヴァ HP 255 EP 17	ゴッピルト HP 409 MP 109
--------------------------------	-----------------------------	--------------------------------	---------------------------------

4GLダウン	1	FSダウン	1
たましいのつわ	2		



ひっさつわざ
必殺技

ひっさつわざ ^{つか} 必殺技が使えるキャラクターだけが使えるコマンドです。このコマンドを選び、^{えら} ^{もくひょう} 目標とするモンスターを選んで攻撃します。^{えら} ^{こうげき} 正面のモンスター^{すべ} ^{こうか} 全てに効果のある必殺技を選ぶときは、あらかじめ攻撃したいモンスターのいる向きに方向を変えてからその技を選びましょう。全体に^{えら} ^{ぜんたい} 効果がある技の場合は目標とするモンスターを選ぶ必要はありません。必殺技を使うとEPが消費されます。



※赤い文字で表示されている必殺技はEPが不足しているので使えません。また、武器を装備していないと必殺技は使えません。



とうぼう
逃亡

モンスターとの戦いをさげ、スタコラ逃げるコマンドです。モンスターが出現したときの正面と、後ろが逃げ道です。最初から正面か後ろにモンスターがない場合はすぐに逃げられます。正面と後ろをふさがれてもどちらかを倒せば逃げられますが、海上での戦闘の場合は逃げることはできません。もし逃げ道が分からなくなってもモンスターの背景をよく見ればきっと分かるはずです。ただし、逃げればかりいると経験値やお金、アイテム、ソウルを得ることができません。がんばって戦いましょう。

アリエル HP 279 MP 124	カイル HP 427 EP 2	ミネルワ HP 299 EP 16	ゴッビル HP 409 MP 109
--------------------------------	-----------------------------	-------------------------------	--------------------------------

せんとうしゅうりょう 戦闘終了

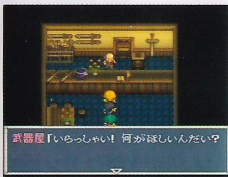
せんとう しゅうりょう
戦闘に勝利するとみんなで踊って喜びます。モンスターを倒すと
けいけんち かね
経験値、お金、たまにアイテムやソウルが得られます。(ソウル
についてはP38のミクストフォームの項を参照してください)

- 1 得た経験値
- 2 得たお金
- 3 得たソウル
- 4 レベルアップしたキャラクター
- 5 得たアイテム

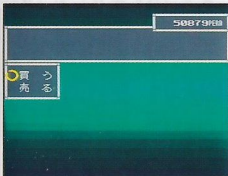


町や村のお店

物語の途中で立ちよる町や村にはいろいろなお店があります。戦いで疲れた体を回復したり、武器や防具、クスリを買いそろえて、これからの冒険のために準備を整えましょう。



アイテムをあつかうお店での「買った」「売った」の操作は基本的に同じです。まず、自分の入りたいお店の入り口から入り、お店の主人と話します。「買う」「売る」「やめる」のどれかを選びます。

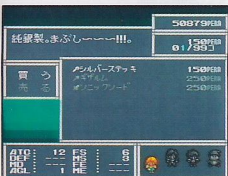


買う

「買う」を選ぶと、その店で買えるアイテムと価格の一覧が表示されます。上の段にはそのアイテムの説明が表示されます。ほしいアイテムを選んだあと十字キーで数を決めて「A」ボタンを押します。

武器や防具の装備品を買うときには、下の段に数値データと装備できるキャラクターが明るく表示されます。(キャラクターの上の矢印についてはP23のコラムを参照)

買い物がおわったら「B」ボタンか「X」ボタンを押します。

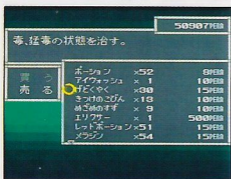




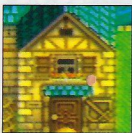
売る

「売る」を選び、「回復系」「戦闘系」「補助系」「装備品」の中からどの系統のアイテムにするか選びます。持っているアイテムの一覧と売るときの値段が表示されます。売りたいアイテムを選んだあと数を決めて「A」ボタンを押します。

「買う」ときと同じようにアイテムの説明が表示されるので確認してから売りましょう。「あっ、しまっ

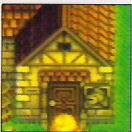


た!」ということのないように!おわったら「B」ボタンか「X」ボタンを押します。



武器屋

武器屋では武器を買ったり、全てのアイテムを売ったりすることができます。



防具屋

防具屋では防具を買ったり、全てのアイテムを売ったりすることができます。



道具屋

道具屋では戦闘や旅の途中で便利な道具を買ったり、全てのアイテムを売ったりすることができます。



クスリ屋

クスリ屋ではクスリを買ったり、全てのアイテムを売ったりすることができます。



宿屋

宿屋に泊るとHPやMP、状態の回復ができます。宿屋に入りカウンター越しに話しかけると、一泊料金と「はい」「いいえ」が表示されます。

「はい」を選ぶと泊まることができます。「いいえ」を選ぶともどに戻ります。一気に回復ができるのでとても助かる宿屋ですが、EPだけは1下がってしまいます。



乗船場

船のチケットを買う場所です。ゲームを始めてすぐは大陸間を船でしか移動できないので、出港の確認をしたりチケットを買ったりしてください。

お店はメモしよう

旅の途中で訪れる町や村はイッパイ！店で売っているアイテム類もその町によって違います。記憶力に自信がない人はどこで何を売っているかをメモしておいたほうがいいのかも。アレが買いたいっ！というときに売っている場所がわからなきゃしょうがないものね。



ミクストフォーム

戦闘でモンスターを倒すとその残骸が結晶になって残ることがあります。その結晶を「ソウル」といいます。集まった「ソウル」を特定の場所で合成して、全くのオリジナル装備品を作ることができるシステムが「ミクストフォーム」です。「ソウル」には火、水、風、土、光、闇の6種類があり、できあがる装備品（レガシーアイテム）の種類と性能に深く関わってきます。また合成する「ソウル」の数によっても変わってきます。組み合わせによっては全く役に立たないものができることもあるので色々試してみましょう。

「ミクストフォーム」のできる特定の場所は何カ所もあり、合成する術者のレベルも違います。どこでできるのかよく覚えておきましょう。

何度も試してみよう

ミクストフォームをするのは楽しいけど、結構スカの装備品ができたりします。いちかばちかで持ってるソウルを全部使ってしまうのもいいけれど、ミクストフォームの前にセーブして何度もロードしながら最高の組み合わせを探ってみるといいかもしれない。そうすればソウルはムダにならないものね。





ミクストフォームの仕方

「ミクストフォーム」ができる術者じゆつしゃに話しかけると「ミクストフォーム」画面がめんが表示ひょうじされます。「ソウル」「アイテム」2つのコマンドのうち「ソウル」を選びます。次に合成ごうせいしたい「ソウル」の種類しゆるいを選び、十字キーで数かずを設定せっていします。2種類以上合成ごうせいしたい場合は同じ手順てじゆんで「ソウル」の種類しゆるいと数かずを設定せっていします。種類しゆるいや数かずを変更へんこうしたいときは「B」ボタンか「X」ボタンを押してお変更へんこうしてください。全て選すべびおわったら「開始」を選えらびます。新しい装あたらび品しんが完成かんせいすると、その装そう備び品しんの名前なまえと詳細しゆじょうさいデータひょうじが表示ひょうじされます。「ソウル」は1種類1個から最大さいだいで3種類しゆるい、術者じゆつしゃの腕うでしだいで「ソウル」合計ごうけいすう数ごうせい30まで合成ごうせいできます。

プロトシステム

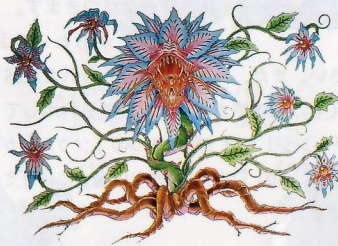
「ミクストフォーム」でできた^{そうびひん}装備品を「レガシーアイテム」といいます。その「レガシーアイテム」にさらに「ソウル」^{ごうせい}を合成し、^{あら}新たに^{とくせい}特性を加えるシステムが「プロトシステム」です。この場合、^{ばあい}選んだ「レガシーアイテム」が^{ぶき}武器であれば、^{なに}何を混ぜようと必ず^{がら}武器が^{ぶき}できあがります。「プロトシステム」で合成した「ソウル」の^{とくせい}特性によっては^{もと}元のアイテムが^{だいな}台無しになることもあるので^{なんど}何度も^{ため}試してみましよう。また「レガシーアイテム」には世界中に^{せかいじゅう}散らばった^ち3つの^{こうせき}鉱石があります。旅の^{たび}途中で^{とちゅう}見つけたら「プロトシステム」を^{ため}試してみましよう。

プロトシステムの仕方^{しかた}

「ミクストフォーム」画面が^{がめん}表示されたときに、まず「アイテム」の^{ひょうじ}コマンドを選びます。装備していない「レガシーアイテム」の^{いちらん}一覧が表示されるので、その中から1つ^{えら}選びます。次に「ソウル」の^{えら}コマンドを選び「ミクストフォーム」のときと同じように「ソウル」を^{ごうせい}合成します。^{あら}新しい^{そうびひん}装備品が^{かんせい}完成すると、その^{そうびひん}装備品の名前と^{なまえ}詳細^{しょうさい}データが^{ひょうじ}表示されます。

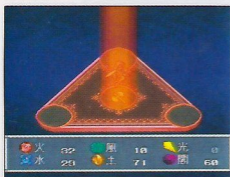


ひ 火	せんしけい ぶき 戦士系武器	ちから つよ あ 力は強いが当たりにくい
みず 水	たて 盾	うまくよけるがあたるとヘナヘナ
かぜ 風	かじ 兜	まほう ちから 魔法には強いが力でこられると…
つち 土	よみ 鎧	う ちから まほう 打たれ強いが魔法にはめっぽう弱い
ひかり 光	ほか そうびひん その他の装備品	まほう 魔法をうまくよけるが当たったときは
	とアクセサリ	けっこうツライ
やみ 闇	まほうけい ぶき 魔法系武器	あた ちから よわ 当たるけど力が弱くて
かく 各	だいひょうてき とくせい ソウルの代表的な特性です。	く あ そうびひん うまく組み合わせるとスゴイ装備品ができるはず!



ミクストチェンジ

「ミクストフォーム」でできた「武器」に特定の場所で魔法をかけてもらい、新たに属性をあたえるシステムが「ミクストチェンジ」です。属性をあたえると、モンスターの弱点に合った場合は相手のダメージを2倍にすることができます。弱点に対してだけのメリットですが、他の数値には全く影響を与えないのでドンドン利用しましょう。モンスターの特性がわかったら、引き返してでも「ミクストチェンジ」するのがいいかも。



ミクストチェンジの仕方

「ミクストチェンジ」ができる術者に話しかけると「ミクストチェンジ」画面が表示されます。魔法をかけてほしい武器（装備していないものに限る）を上の段から選び、下の段から与えたい属性（ソウル）を選びます。「ソウル」が4つ使われ、属性が与えられた印に武器の横に属性マークがつきます。「ミクストチェンジ」がおわった武器は必ず

装備してください。また、一度属性が与えられた武器でも新たに違う属性を与えることができるので何度でも利用してください。

※「ミクストチェンジ」には1回に4つの「ソウル」が必要です。1種類につき4つ以上の「ソウル」がない場合には「ミクストチェンジ」はできません。

ひ	ファイアプラス	弱点が火の相手に対してダメージを2倍に
みず	アクアプラス	弱点が水の相手に対してダメージを2倍に
かぜ	エアプラス	弱点が風の相手に対してダメージを2倍に
つち	サンダープラス	弱点が土の相手に対してダメージを2倍に
ひかり	ブライトプラス	弱点が光の相手に対してダメージを2倍に
やみ	ダークプラス	弱点が闇の相手に対してダメージを2倍に

モンスター

ここで紹介するモンスターはほんの一部です。弱いモンスター、強いモンスター、特殊な攻撃をしかけてくるモンスター。モンスターにはさまざまなタイプがあります。初めて遭遇するモンスターには十分注意して戦いましょう。



スネーキー

こいつはトリ？ヘビ？ハネには毒があるから注意、注意！



エビルソード

こーんな角度でも倒れません
だって剣のふりした
モンスターなんだもん！



カクタス

さばくそだみず 砂漠育ちで水はいらない
主義なんです！へたに攻撃すると
こっちがマヒしてしまう



ガルダ

するどい足のツメがきりりん
はばたくときの風がすごくて
目が見えなーい！



クリムゾンヘッド

ドラゴンの頭の骨だけなのに
どうして攻撃してくるんだろう
火まで吐いちゃう



クリスタルスピ

ただの水晶すいしょうのふりをして
ただ者ものじゃないヤツ
ぜんぞくけいぜんぞくけい魔法まほうをガンガン吸収きゅうしゅう！



トードスツール

きのこのこのこモンスター
こいつのばらまく胞子ほうしを吸うと
眠くなる



スコープオン

サソリですから
チクっとさされると痛い
もちろんシッポに毒がある



クライウッド

うつろな目めの木きのお化け
こいつの出す大声おおこえには
おも思わず金しぼりになってしまう



スカイドラゴン

と飛びます！飛びます！
ドラゴンだもの こいつの吐く
ガスブレスはくさくて眠くなる



バイスプリースト

その姿すがたは聖職者せいしよくしやじゃないの？
悪魔あくまに魂たましいを売ったのか…
風を吸収きゅうしゅうしてしまう



マッドマン

ドロドロしちゃって
 気持ちわるいやつ
 毒の酸を吐くからタチが悪い



ティエンルウ

ラーメンにつきものの
 オリエンタルなドラゴン
 もちろん、火を吐くぞ!



ポイズントード

カエルの横綱!
 しーたーまきまきの口から
 毒の酸まで吐いてしまう



ホースフライ

手袋をしたハエ
 ドロリとしたツバを吐きかけ
 られると目が見えなくなってしまう



マスクリイナイト

何から何までまっ黒な騎士
 必殺技がたまに出るのでご用心
 けっこう痛いぞ!



ラミア

するどい目をもつヘビ女
 石化プレスを吐きかけられると
 コチンコチンの石になっちゃう

コンディション・リスト

HP表示

モンスターHP



1/2青



1/4黄



1/8赤

パーティHP,MP



1/8赤 (文字部分)

状態

どく

モンスター側



DEF,AGL 30%ダウン、

パーティ側

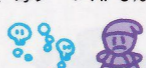


毎ターンHP 5%減少

もうどく



DEF,AGL 30%ダウン、



毎ターンHP 10%減少

かなしばり



DEF 30%ダウン、



行動不可

きょうふ



毎ターンMP 5%、



行動不可

モンスター側 がわ

パーティ側 がわ

ちんもく
沈黙



まほうしょうふか
魔法使用不可

しつめい
失明



DEF 30%ダウン、75%の確率で武器攻撃を失敗する

ねむ
眠り



DEF 50%ダウン、行動不可

げんかく
幻覚



50%の確率で武器攻撃を失敗する

こんらん
混乱



味方を攻撃する

まひ
麻痺



ATC,AGL 30%ダウン、DEF 20%ダウン、行動不可

はんしゃ
反射



魔法攻撃を反射

せきか
石化



行動不可、死亡扱い

装備品

ここで紹介する装備品はほんの一部です。とても高価な武器もありますが、戦いには万全の準備をしてのぞみましょう。装備品は買うだけでなく、宝箱から見つけ出したり、ミクストフォームで作ったりするものもあります。



ナイフ

短いナイフで扱いやすいが
威力はあまりない

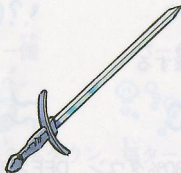
400PERA



ショートボウ

短い弓矢
軽いあまり威力はない

116PERA



ロングソード

戦士の必需品 長い刃のつるぎ

250PERA



ブロードアックス

破壊力のあるオノ 大きくて重い

1420PERA



トライデント

三つ又のヤリ 命中率が高い

150PERA



フレイムwand

短みじかいつえ 炎ほのおの力ちからを帯おびている
540PERA



カッパーステッキ

軽かるくて扱あつかいやすい女性用じょせいようのつえ
38PERA



メイス

鉄てつのこんぼう 殴ぶる武器ぶき
540PERA



クィラス

じょうぶな布ぬのでできた服ふく
54PERA



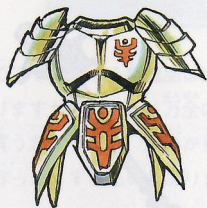
キルポアール

皮かわでできたじょうぶな鎧よろい
104PERA



リングメイル

金属きんぞくのリングをつなぎあわせて
作つくった鎧よろい
154PERA



ナイトアーマー
 戦士が好んで使う強力な鎧
 540PERA



スモールシールド
 小さいが軽くて扱いやすい盾
 8PERA



ラージシールド
 戦士が好んで使う
 大きい盾
 14PERA



カイトシールド
 堅牢な素材を使って作った
 大きい盾
 1020PERA



ドラゴンシールド
 ドラゴンが彫りこまれた
 防御力の高い盾
 7600PERA



バンダナ

いわゆるハチマキ
 戦う気分をもり立てる

8PERA



サークレット

魔法を使えるキャラが
 好んで使う髪かざり

4PERA



アイアンヘルム

戦士がかぶる鉄の兜

32PERA



つばひろボウシ

ドールのお馴染みのボウシ
 魔法防御力が高い

432PERA



フルフェイス

戦士がかぶる頭全部をおおう兜
 防御力がとても高い

1050PERA



ガントレット

てつ てっこう
鉄の手甲
せんし せんし
戦士は必ず装備したい
4590PERA



ネックレス

まほうめいちゅうりつ
魔法命中率がちょっと上がる
ネックレス
8PERA



イヤリング

まほうめいちゅうりつ
魔法命中率がよくなる
アクセサリ
118PERA



サターンリング

どせい ゆびわ
土星の指輪
まほうめいちゅうりつ
魔法命中率バツグンの指輪
316PERA



ルーンリング

もじ きざ こ でんせつ ゆびわ
ルーン文字が刻み込まれた伝説の指輪
まほうつか ぜったいてい
魔法使いは絶対手に入れたい!
34200PERA

アイテム

ここで紹介するアイテムはほんの一部です。お金を出して買うもの、あることをすると手に入れられるもの、入手方法はさまざまですが、きっと旅の手助けになるでしょう。



エリクサー

せんとうふのうじょうたい
 戦闘不能状態をHP20%の
 じょうたい かつかつ 状態(す)で復活させる薬
 1000PERA



リバイブ

HP、MPを50%回復させる薬(す)
 200PERA



マイティドラッグ

せんとうふのういがい じょうたい
 戦闘不能以外の状態を
 かいふく 回復させる薬(す)
 200PERA



ポーション

HPを少しだけ回復してくれる薬(す)
 15PERA



メラジン

MPを少しだけ
回復してくれる薬
30PERA



けむりばこ

通常つじょうの戦闘せんとうから逃げられる
魔法まほうの箱はこ
20PERA



ATCライズA

味方みかたの攻撃力こうげきりょくを40%
アップさせる
50PERA



フロイドのつえ

相手あいてから見えなくなり
攻撃こうげきを受けなくなる
410PERA



きゅういんきょう

全ての攻撃魔法こうげきまほうを
4回吸収してくれる
800PERA



ノームのほご

てき ぶつりこうげき ぼうぎょ かべ
敵からの物理攻撃を防御する壁

壁のHPは200

500PERA



メガフラッシュ

てき たい
敵1体にダメージをあたえる

バクダン

80PERA



てんかいのひも

てきぜんたい きょうりょく
敵全体に強力なダメージを

あたえるひも

720PERA

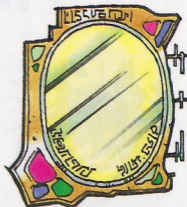


ATCダウン

てき たい こうげきりょく すこ
敵1体の攻撃力を少だけ

下げる

110PERA



うちけしのかがみ

てき たい まほう
敵1体にかかっている魔法を

かきけす鏡

40PERA



イダテンのしょ
みかた
味方のすばやさ^を
ひでん^{しょ}もつ
1 から 4 上げる秘伝の書物
200PERA



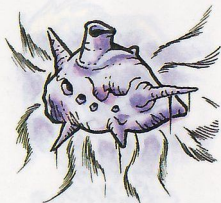
ソウルのるつぼ
そうしょく
ソウルを増殖させる
ふしぎ
不思議なるつぼ
200PERA



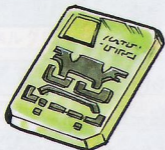
てんしのはね
い
行ったことのある町^{まち}へワープ!
50PERA



てんしのリング
「こんなところ、もういやだ！」
というときに
50PERA



あくまのオカリナ
よ
モンスターを呼ぶオカリナ
5PERA



つうこうてがた
けんもん とお しょうめいしょ
検問を通るための証明書



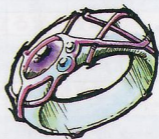
かざみクジラ
ふね あんぜん ほうこう
船を安全な方向へと
みちび 導いてくれる



ゴールドカード
じゆう ふね りよう
自由に船を利用
することができる



ほねつきにく
いぬ にく
犬にやるためのえさの肉
それだけ?



ようせいのうでわ
ようせい すがた み
妖精の姿を見ることができる
ふしぎ 不思議なうでわ

魔法リスト

ネーム	消費MP	備考
ヒール	3	仲間一人のHPを回復する。
レ・ヒール	8	ヒールよりもHPを回復――!!
ヴァン・ヒール	20	ん――、超元気――!!
ディ・ヒール	40	レ・ヒールを味方みーんなにかけられる魔法だよ。
リムーブ	10	状態不良を回復する。
リサレクション	30	戦闘不能をHP全快で回復する。
ウィザール	5	通常戦闘からバイバイ。
イーレ	10	行ったことある町へワープ!!
レディーレ	10	「こんなとこ、もういやだ!」というときに。
ニスティ	3	少しの間モンスターが近寄ってこなくなっちゃう。
テラス	7	魔法をはね返します。でもはね返せない魔法もある。
ティクシス	7	消えちゃうから攻撃を受けない。魔法はだめ。
エポド	5	攻撃力を30%アップ。
ディ・エポド	12	味方全体の攻撃力を20%アップ。
テクス	5	素早さを30%アップ。
ディ・テクス	12	味方全体の素早さを20%アップ。
ギリサ	5	防御力を30%アップ。
ディ・ギリサ	12	味方全体の防御力を20%アップ。
ダリア	5	魔法防御力を30%アップ。
ディ・ダリア	12	味方全体の魔法防御力を20%アップ。
サネル	5	攻撃成功値を30%アップ。
ディ・サネル	12	味方全体の攻撃成功値を20%アップ。
ゼギト	5	魔法成功値を30%アップ。
ディ・ゼギト	12	味方全体の魔法成功値を20%アップ。

ネーム	しょうひ 消費MP	びこう 備考
サンダーギル	8	てき たい かつり こうげき 敵1体に雷で攻撃。
サンダーボルト	18	しょうめん てき でんりゅう こうげき 正面の敵に電流で攻撃。
シュベルグローム	42	てきぜんたい かつり こうげき 敵全体に雷で攻撃。
アクアマッド	8	てき たい みず うず こうげき 敵1体を水の渦で攻撃。
アクアボルト	18	しょうめん てき こおり こうげき 正面の敵に氷をぶつけて攻撃。
アクアマキシマム	42	てきぜんたい れいき こうげき 敵全体を冷気で攻撃。
エアポーズ	8	てき たい たつまき ま こ 敵1体を竜巻に巻き込む。
エアボルト	18	しょうめん てき そら ほう あ 正面の敵を空へ放り上げ、たたきつける。
エアトラックス	42	てきぜんたい おそ 敵全体をハリケーンが襲う。
ファイアボールA	4	ひ たま 火の玉をぶっつける。
ファイアボールB	8	ひ たま れんしゃ 火の玉2連射。
ファイアボールC	18	ひ たま れんしゃ 火の玉6連射。おまけででっかいのをドーン!
ファイアボルトA	10	しょうめん てき ほのお こうげき 正面の敵を炎で攻撃。
ファイアボルトB	18	しょうめん てき ほのお こうげき 正面の敵を炎で攻撃。
ファイアボルトC	30	しょうめん てき ほのお こうげき 正面の敵を炎で攻撃。
フォースA	34	てきぜんたい こうげき 敵全体を??で攻撃。
フォースB	55	てきぜんたい こうげき 敵全体を??で攻撃。
フォースC	72	てきぜんたい こうげき 敵全体を??で攻撃。
ブライトムーンA	4	てき たい せい ひかり こうげき 敵1体を聖なる光で攻撃。
ブライトムーンB	8	てき たい せい ひかり こうげき 敵1体を聖なる光で攻撃。
ブライトムーンC	18	てき たい せい ひかり こうげき 敵1体を聖なる光で攻撃。
ブライトボルト	30	しょうめん てき せい ひかり こうげき 正面の敵を聖なる光で攻撃。
ブライトスパーク	55	たきぜんたい せい ひかり こうげき 敵全体を聖なる光で攻撃。
ノーヴァ	60	いんせき ふ ぜんてき こうげき 隕石を降らし全敵を攻撃!!
スターダスト	84	うちゅう ちから か ぜんてき こうげき 宇宙の力を借り、全敵を攻撃!!
ディスペル	10	せいれい ちから か しょうめん てき まほう ふういん 精霊の力を借り、正面の敵の魔法を封印。

ネーム	しょうひ 消費MP	びこう 備考
スリープ	13	てきぜんたい ねむ 敵全体を眠らせる。
コンフュージョン	13	しょうめん てき こんらん 正面の敵を混乱させる。
ロック	9	てき たい せきか 敵1体を石化させる。
デススペル	6	てき たい し あた 敵1体に死を与える。
バプティ	7	てき たい まほう 敵1体にかかっている魔法をかき消す。
パラム・エポド	5	てき たい こうげきりょく すこ 敵1体の攻撃力を少し下げる。
パラム・テクス	5	てき たい すばや すこ 敵1体の素早さを少し下げる。
パラム・ギリサ	5	てき たい ぼうぎりょく すこ 敵1体の防御力を少し下げる。
パラム・ダリア	5	てき たい まほうぼうぎりょく すこ 敵1体の魔法防御力を少し下げる。
パラム・サネル	5	てき たい こうげきせこうち すこ 敵1体の攻撃成功値を少し下げる。
パラム・ゼギト	5	てき たい まほうせいこうち すこ 敵1体の魔法成功値を少し下げる。
HPジェーマ	6	あいて うば じぶん 相手のHPを奪い自分のHPにしてしまう。
MPジェーマ	1	あいて うば じぶん 相手のMPを奪い自分のMPにしてしまう。



CREDITS

[Executive Producer]
Seiichi Yano

[Producer]
Takehisa Abe
Yasuyuki Wakamiya

[Original Graphic Design]
Takahiro Yamada (BEE-CRAFT)

[Special Thanks]
Takeo Mitsui (BEE-CRAFT)
Saitoh 150 Bariki (System Who)
Hirohisa Sekine (Saturday Knights)
Yukiko Zamma

[Development]
Japan Art Media Co.,Ltd.

[Executive Producer]
Mitsuru Takahashi

[Producer]
Akihiro Hino

[Co-Producer]
Makoto Takahashi

[Director]
Atsushi Yamaguchi
Hidehiro Sato

[Original Scenario]
Makoto Takahashi

[Game Design]
Makoto Takahashi

[Main Programmer]
Shogo Ohkubo

[Battle Programmer]
Masaaki A (Quaf)

[Music Programmer]
CHACKey

[Sound Effects/Music]
CHACKey
Futoshi Shimodaira
Kazuyasu Hiroe

[Graphic Design]
Naoko Sakurada
Seildolf

[Map Design]
Mitsuru Ohwa
Junichi Kamiya

[Battle Map Design]
AN-G
Tsurunaga Kohji
Sachiko Yokose
Yuki Igarashi

[Special Thanks]
Yuka Ikeda
Tadashi Kakishima
Tetsuya Manaka
Fruitia Ito
King Saturn
UE.
Orie Takahashi

ARETHA II


Presented by YANOMAN

[Manual Plan & Design]
F.D.Office

[Manual Illustration]
Saitoh 150 Bariki (System Who)

[Package Illustration]
Hideaki Itoh (Gineisha)

[Illustration]
Hideaki Itoh (Gineisha)
Shuji Imai (PLUS PLAN)
Saitoh 150 Bariki (System Who)
Tetsuo Yasuda

[®] ゲーム・エンタテインメント革命宣言
(株) かのまん
〒130 東京都墨田区東駒形3-3-10

© 1994 YANOMAN / JAPAN ART MEDIA

FOR SALE and USE IN JAPAN ONLY.
BUSINESS USE and RENTAL PROHIBITED.

本品の輸出、使用営業及び賃貸を禁じます。

スーパーファミコン[®] は任天堂の商標です。