

WC

ワンダーライフ  
スペシャル

ファミリーコンピュータ™

なぜ

# アトランチスの謎

かん ぜん こう りゃく ほう

# 完全攻略法



# ファミコン 必勝ブック

とびせんこうかい  
かくし扉全公開!  
100完全マップ

協力 / サン電子 ©SUNSOFT  
定価 380円 小学館

# ファミコン<sup>忍</sup>者ハットリくん

だいいこうりやく  
**2大攻略ブック!!**

ココロコミック  
特別編集

がつ にち はつばい  
**5月30日** 発売!!

まんが版



にんじや  
**ひみつ** 忍 者 **ハットリくん**  
攻略法

定価360円

**全裏技&かくれキャラ発表!**

- 全16エリアハイスコアポイント大公開!!
- 20万点、200万点ボーナス完全発表!! ほか

だいにんき  
**大人気発売中!!**



にんじや  
**完全必勝法** 忍 者 **ハットリくん**

定価380円

ほんとう **本当にゲームがうまくなる本!!**

- 〈写真版〉全16エリア完全マップほか



# ①キャラ・アイテム

しゅじんこう  
主人公ウイン

しゅるい  
8種類のパワーアップ・アイテム

てき  
敵キャラ・ライン・アップ

## ⑱ だいひょう 代表ゾーン・カタログ

# 27 ゾーン別 攻略完勝テクニック

ギリジャン・テク

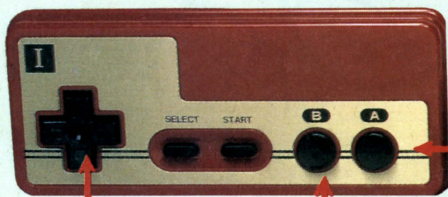
うら  
裏ワザ・テク

ワープ・テク

ちやうきより  
長距離ゾーン・クリアテク

## ゲームを始める前

### ■コントローラーの使い方



#### ウインがジャンプする



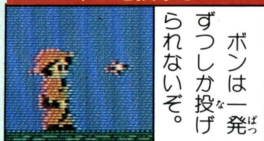
押し続ける  
と、より高く  
飛び上がる。

#### ウインを動かす



左右に移動。  
下に押すと、  
しゃがむ。

#### ボンを投げる



ボンは一発  
ずつしか投げ  
られないぞ。

## さいだいなんかんめんこうりやく 最大難関面攻略アドバイス 37

むてき こうりやくほう  
無敵スター・ゾーンの攻略法

こうりやくほう  
37・75ゾーンの攻略法

こうりやくほう  
77ゾーンの攻略法

こうりやくほう  
82ゾーンの攻略法

こうりやくほう  
ファイナルゾーンの攻略法

なぞ  
アトランチス5つの謎 48

ひとう  
秘島めぐりルート〈ポイント・ガイド〉 51

かんぜん  
100ゾーン完全マップ 57

ぜん びら だいこうかい  
全かくし扉・ワープゾーン大公開

## ■ゲームの目的

めいろ と  
アトランチスの迷路のナゾを解いて

ゆくえ ふめい ししやう だ  
行方不明の師匠をさがし出そう！

とくてん しゅじんこう  
●得点 ●主人公ウイン



●タイマー ●宝箱

ほんにんまえ せいねんたんけんか  
ウインは半人前の青年探検家。  
ゆくえ ふめい ししやう  
行方不明になった師匠をさがし  
に、アトランチス島へ冒険の旅  
に出る。このアトランチス島は  
ぜんぶ  
全部で100ゾーンにわかれていて、  
かくとびら  
各ゾーンは扉で迷路のようにつ  
ながり合っている。また、かく  
し扉もいっぱいだ。

ほうけん  
アトランチスの冒険は、かく  
し扉とファイナル・ゾーンまで  
のルートさがしがポイントだ！



# キャラ・アイテム

## 主人公ウインの武器は小型爆弾のボンとジャンプ

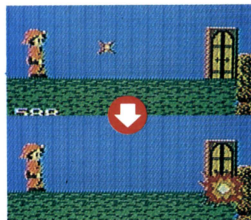
主人公のウインは青年探検家。彼は、師匠が発見した小型爆弾ボンを武器に、冒険の旅に出る。また、充分な肉体の訓練によって、ジャンプ力も身につけた。これも有力な武器になるぞ！



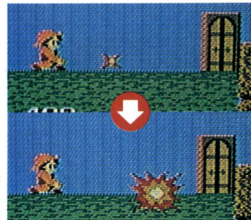
小型爆弾ボンを投げわけよう！



ボンを投げる数秒後に爆発。これで敵を撃退できる。このボンは、ウインを立たせたまま投げると遠くへ、十字キーでウインをしゃがませたまま投げると近くへ投げることができるぞ。



立ったまま投げると、ホラ、ボンをここまで投げることがができる。



しゃがませたまま投げると近くへ。着弾距離をよく覚えておこう。

かくしトビラもボンでさがせ！



ボンの爆発で、かくし扉も見つけることができるぞ。

■キャラ・アイテム

助走をつければ、ハイジャンプもOK!



各ゾーンには危険がいっぱい。高くきり立った岩や、大きく口を開いた谷が待ち受けている。ちょっと助走をつけて、**A**ボタンを長く押し続けると、ハイジャンプも、ロングジャンプもできるぞ。



ただ**A**ボタンを押しただけでは、ウインの身長分ぐらいいしかジャンプできない。



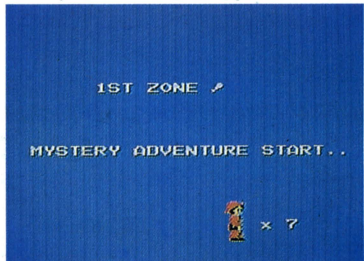
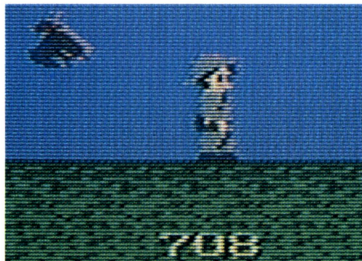
助走をつけて、**A**ボタンを長く押し、すると、ふつうの2倍近いハイジャンプができるのだ。

敵にさわるとウインは化石になってしまう!

10万点で1UP  
9人までふえるぞ!

敵の攻撃を受けたり、タイマー(画面の下、中央に表示)が0になると、ウインは化石にされ1 downだ。

ウインの数は7人でスタート。10万点ごとに1人増え、最高9人まで増やすことができるぞ。





これをとらなきゃ進めない！

## 8種類のパワーアップアイテム

いくつかのゾーンの中に、パワーアップ・アイテムが隠されている。アイテムは全部で8種類。アイテムがないとクリアできないゾーンもあるぞ。アイテムの形と効果をよく覚えて、必要なアイテムは必ず取ろう。

<p>ク ツ</p>	 <p>〈アイテムが取れるゾーン〉6、22、53、64、87</p>		<p>〈効果〉ウイングが雲の上を歩くことができる。これは攻略上、絶対に必要なアイテムだ。ただし、敵の攻撃でやられると、アイテムを失ってしまう。</p>
<p>ラ ン プ</p>	 <p>〈アイテムが取れるゾーン〉4、18、38、47、68、80</p>		<p>〈効果〉ダークゾーンでボンを爆発させるたびに、暗闇を明るくすることができる。ボンの自爆でやられると、このアイテムは失ってしまうぞ。</p>
<p>ス ペ シ ヤ ル</p>	 <p>〈アイテムが取れるゾーン〉5、32、62</p>		<p>〈効果〉ボンがパワーアップ。一発のボンで、画面上の敵を全て撃退できるようになる。でも、ウイング一度死ぬと、これを失ってしまう。</p>
<p>ボ イ ス</p>	 <p>〈アイテムが取れるゾーン〉29、44、55、66、98</p>		<p>〈効果〉コントローラーⅡを使って声を出すと、少しの間、敵の動きを止めることができる。ただし、ウイングやられるとなくなってしまうぞ。</p>

と  
●取ったアイテムは  
がめんじょう ひょうじ  
画面上に表示されるぞ！

すでに持っているアイテムは、各ゾーンごとのスタート画面に表示される。アイテムによってなくし方も違うので、スタート前によくアイテムを確認しよう。



<p>タイム</p>	 〈アイテムが取れるゾーン〉 25、35、52、77		<p>〈効果〉タイマーの減少する時間が、約1.4倍に。ただし、タイムオーバーや敵にさわってやられると、このアイテムをなくしてしまう。</p>
<p>2倍</p>	 〈アイテムが取れるゾーン〉 66、75		<p>〈効果〉このアイテムを持って宝箱を開けると、得点が2倍になる。このアイテムは、ウイングがやられても失くならないから安心だ。</p>
<p>矢じるし</p>	 〈アイテムが取れるゾーン〉 9、50		<p>〈効果〉レバーを上を押すたびに得点が入る。ただし、その得点は3点ずつだ。敵の攻撃でウイングがやられると、このアイテムをなくしてしまう。</p>
<p>スター</p>	 〈アイテムが取れるゾーン〉 10、54、88		<p>〈効果〉敵にさわってもやられない問答無用の無敵アイテムだ。ファイナルゾーンをクリアするには絶対必要。ウイングがやられるとなくなるぞ。</p>

75ページを見よう。

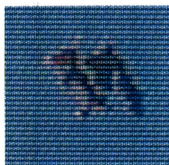


これを知らなきゃ撃退できない!

## 敵キャラ・ライン・アップ

各ゾーンでウィンを待ちうける敵は全部で11種類。それぞれ動き方も撃退法も違う。また、ゾーンによって出現する敵も違う(各ゾーンで出現する敵の種類は、P57からの「100ゾーン完全マップ」に表示されているぞ)。ウインはこれらの敵を撃退して、ファイナル・ゾーンを目指す。それぞれの敵の性質をよく研究しておこう。

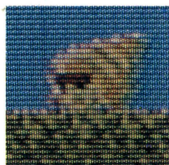
### ●バタバット(得点50点)



通称「コウモリ」。低く飛ぶのと、高く飛ぶものと2種類いる。高く飛ぶやつは、ウチを落とすとしてくるぞ。Sのアイテムを取ってボンを投げると、撃退できるぞ。



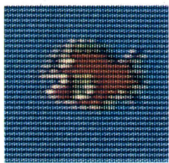
### ●ヴォンチャー(得点30点)



通称「ヤリガイ」。ボンを投げると、カラの中に閉じこもってしまう。3秒たつとまた動き出すので、カラを閉じている時にもう一度ボンを投げると撃退できる。



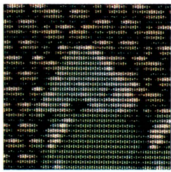
### ●ギラン(得点30点)



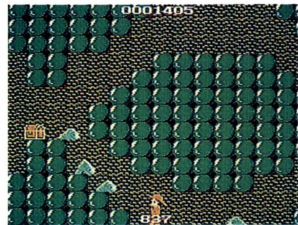
通称「ピラニア」。水中にいて、5秒(表示タイマー60)おきに、飛んでくる。動き方は、画面の端から端へ、放物線をえがいて飛ぶ。ボンを当てれば撃退できるぞ。



●ビストン(得点20点)



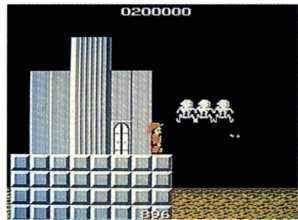
これは通称「イモ虫」、見た通りだね。動き方は、モソモソ歩いてきて、端までくると下に落ちる。でも動きが早いので注意。ポンの一撃で撃退、点滅したあと消えてしまうぞ。



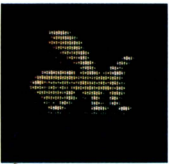
●ガイボーン(得点50点)



通称「ガイコツ」。地中から突然わき出てくる。ノソノソ歩いて、端までくるとジャンプ。また、タイマーの下2ケタ目が9になる時ジャンプする。ボン一発で撃退できるぞ。



●ジャック・ビー(得点10点)



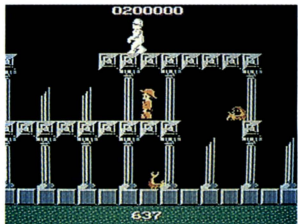
こいつは通称「ハチ」。空中を飛んでくる。ウィングが向きを変えると、後をついて向かってくるぞ。えい、あっちへ行け！と、ポンを投げつけ、ぶつけると撃退。



●オーヨー(得点10点)

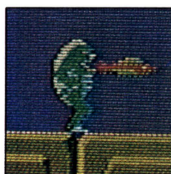


これは多分「サソリ」の化物だ。シツポをふりながら、ただジツとしているだけなので、さわらなければ恐くない。ポンを一発ポイ。爆風をあてれば撃退できるぞ。

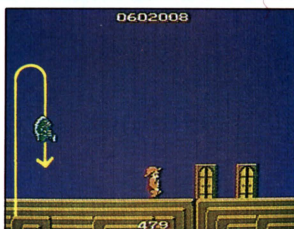




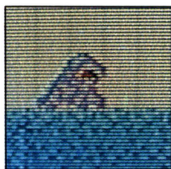
## ●ザバーン (得点100点)



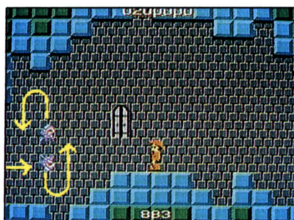
通称「半魚人」。5秒(表示タイマー60)おき  
に水中から飛び上がって  
きて、サンマ砲を撃つて  
は逃げていく。ボン一発  
で撃退。そそくさと水中  
へ逃げ帰っていくぞ。



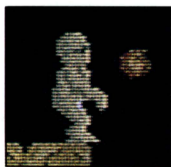
## ●ネバツプ (得点20点)



通称「ネバネバ」。見か  
け通りネバネバと歩いて、  
端までくると天井と床の  
間で往復ジャンプする。  
ボン一発で撃退できるけ  
ど、往復ジャンプ中は当  
て方がむずかしいぞ。



## ●ダギーラ (得点100点)



いわずと知れた「ミイ  
ラ男」。ウインの方に向か  
ってくる。歩いてきて端  
までくると火花を吹くぞ。  
ボン3発で撃退。③アイ  
テムを取っても、ボン3  
回の爆発が必要だぜ。



## ●ゼム・スロ・ザヴィーラ



アトランチスを支配す  
る、敵の親分。ファイナ  
ル・ゾーンにいる。こい  
つの攻撃は激しい。しか  
もボンでは撃退できない。  
心臓部のダイヤを取れば、  
やつつけられるぞ。



ぜん  
全ゾーンのパターンをつかめ！

だい ひょう  
代表ゾーン  
カタログ



アトランチス各ゾーンの地形を  
し かく ちけい  
し こうりやくほう た  
知り、攻略法を立てることが、  
ぼうけん だい ぼ  
まず冒険の第1歩だ！



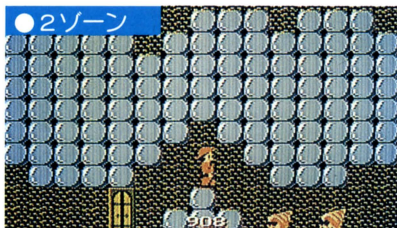


ぼうけん まえ ちけい おぼ  
冒険の前にゾーンの地形を覚えよう！

# 各ゾーンの代表パターン

## だんご石洞くつ

### ●2ゾーン

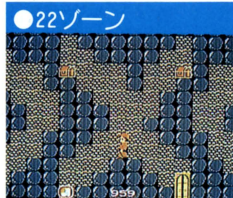


これは、だんご石で組みあげられた洞くつだ。5ゾーンのよ  
うな短い洞くつは問題ないけど、  
2ゾーンや50ゾーンのよ  
うな長い洞くつは時間との戦い。2ゾ  
ーンは下を  
通って、50ゾーンは  
上を  
通って進むのがコツだ。

### ●5ゾーン



### ●22ゾーン

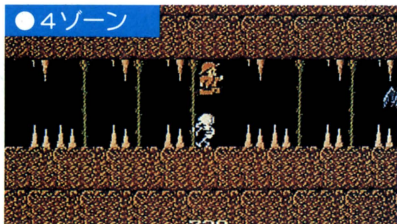


### ●50ゾーン



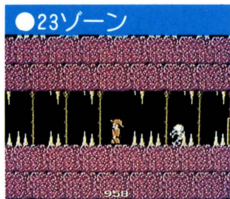
## サンド岩

### ●4ゾーン



上下を岩ではさまれたゾーン。  
このゾーンにはよくガイコツが  
現れる。あまり先を急ぐと、地  
中から現れるガイコツにさわっ  
てやられてしまうぞ。天井は低  
いけど、敵を飛びこせるから、  
急ぐ時は敵を飛びこえて進もう。

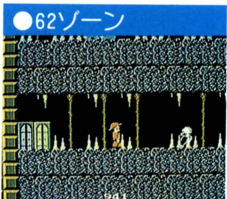
### ●23ゾーン



### ●61ゾーン



### ●62ゾーン





ま かいだに  
魔界谷

●6ゾーン



この魔界谷では、空を飛ぶコウモリと、途中パツクリと口をあけている谷底に注意だ。16ゾーンは長距離のタイム・トライアル。それ以外、地形としてはあまりむずかしくない。このゾーンでは、かくし扉をさがすのがポイントだ。

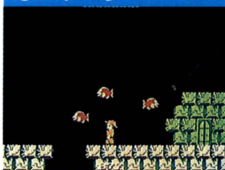
●12ゾーン



●16ゾーン



●90ゾーン



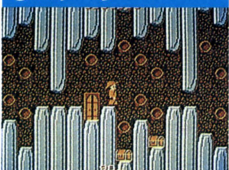
せきちゆうどう  
石柱洞

●8ゾーン



石柱洞は難関ゾーン。長い距離のものが多いし、そのうえ地形もむずかしく、巧みなジャンプ・テクが必要とされるぞ。ジャンプをしまちがえたり、足をすべらせたりすると、地底へまっさかさま！でも、慎重になり過ぎると時間が足りないのだ。

●11ゾーン



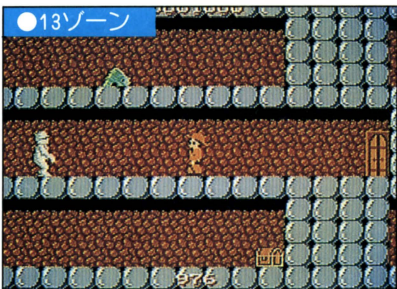
●37ゾーン



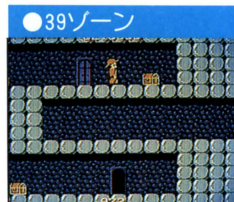
●88ゾーン



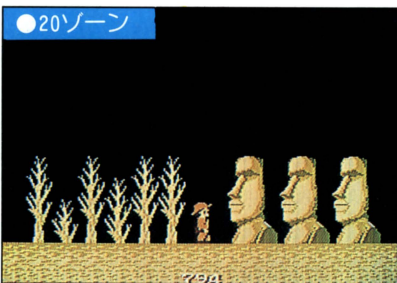
## 迷路洞



この迷路洞には、だんご石迷路と中華迷路（模様がなんとなく中華風なのだ）の2種類ある。どちらも、道をまちがえと行き止まり。後もどりしたりしている間に、時間ばかりががががってしまう。このゾーンには、かくし扉もけっこう多いぞ。



## 死の砂漠



やっぱりアトランチスに来たんだな～、という気分させられる、モアイ像が見られるのがこの死の砂漠。このゾーンは敵との戦いがテーマ。ボンで撃退してもいいし、ジャンプでかわしながら進んでもいい。このゾーンには秘密も隠されているぞ。



じゅりん

つくし樹林



ぬきんでたジャンプ・テクが必要とされるこのつくし樹林も、なんかんてきこうげきはげ難関ゾーンだ。敵の攻撃は激しくないが、なにしろジャンプがむずかしい。途中で落ちると、またスタートからやり直しのイライラ・ゾーン。(詳しくはP.37からの攻略アドバイスを参照!)



いわモナカ岩



切りたった背の高い岩が立ちならぶのが、このモナカ岩ゾーン。ピラニア、半魚人などの攻撃が激しい所では、敵をかわすジャンプのタイミングがポイントだ。ギリジャンとび、ギリジャン垂直落ちのテクを最大限に発揮してクリアしよう。





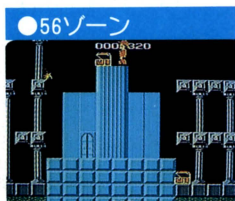
## 古代神殿

## ● 33ゾーン

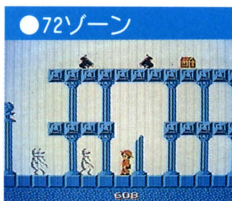


古代帝国の栄華の名残りをとどめる神殿の廃墟。今ではすっかり荒れはてて、サソリやミイラ男の住みかとなっている。ここでは、神殿の床を利用して上下にジャンプしながら、ミイラ男をかわすのがポイント。画面外ワープ・テク(→P.34)も必要だ。

## ● 56ゾーン



## ● 72ゾーン



## ● 92ゾーン



## 魔水境

## ● 34ゾーン



この魔水境では、水上にプロックや橋がかかっている。ここでは、ピラニアや半魚人を、タイミングよくかわすのがポイントだ。なかでも79ゾーン、85ゾーンはピラニア、半魚人の時間差攻撃が激烈な、超難関テクニック。うへ、キビシイ〜!

## ● 52ゾーン



## ● 79ゾーン



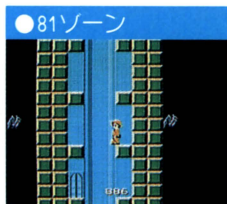
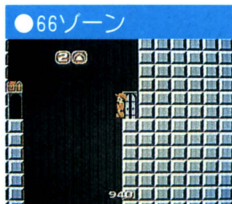
## ● 85ゾーン



そこ だに  
底なし谷



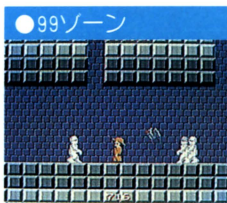
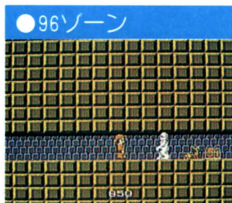
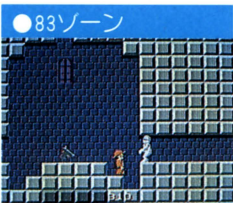
そこ だに  
底なし谷ゾーンは、ひとつま  
ちがえれば奈落の底！ 特に、  
2度ともどれぬブラックホール  
(42の「死に」ゾーン)には絶  
対に行ってはいけない。早まる  
な、きみたちはまだ若い。シャ  
ンプ・テクは、ウィンが未来を  
明るく生きぬく希望のテクだ！



ち か ま どう  
地下魔道



……で、お次は地下魔道。こ  
の魔道の中にさらに小さなトン  
ネルがあるゾーンもある。これ  
らのゾーンでは、ネバネバとミ  
イラ男の撃退がカギだ。また、  
99ゾーンはエンドレス・ゾーン  
になっている。急いでかくし扉  
をさがして脱出しようぜ。



まめ き

## 豆の木ブロック



豆の木ブロックには、別に枝<sup>べつ えだ</sup>マメなど実<sup>みの</sup>っていない。ブロックが豆の木のように伸びているだけだ。ここでは、ジャンプ・テックでブロックを渡りながら、豆の木の上の方へ昇っていくこと。クツのアイテムや、画面外ワープ・テック<sup>ひつよう</sup>が必要なゾーンもあるぞ。



## フリーズ・ゾーン



地面が凍ってツルツルすべるゾーンだ。モナカ岩<sup>いわ</sup>やサンド岩<sup>いわ</sup>、魔水境<sup>ますいきう</sup>などのフリーズ・ゾーンがある。ここではジャンプ着地後のウインの操作がむずかしい。着地したらす早く、ウインを左右に動かしてうまくバランスをとろう！

## ダーク・ゾーン



真っ暗なダーク・ゾーンは、ランプのアイテムがないと見えない（ただし、敵の姿は見える）。迷路洞<sup>みちろう</sup>やサンド岩<sup>いわ</sup>、魔水境<sup>ますいきう</sup>などの中にダーク・ゾーンのものがある。ランプのアイテムを取って、ポンで暗闇を照らしながら進もうぜ。



ゾーン別

こう りやく かん しょう  
**攻略完勝**  
**テクニック**



ししょうじきでん かんしょう  
師匠直伝のいっき完勝テクを  
かんぜん  
完全コーチ。ここを読むだけで、  
あつ ぼうげん ち  
熱い冒険の血がたぎる!!

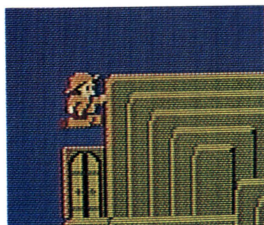
これが、アトランチスの4大テクだ!

- ギリジャン・テク ●裏ワザ・テク
- ワープ・テク ●長距離ゾーン・クリアテク



ジャンプテク① **ギリギリ飛ぶぞ〜！**

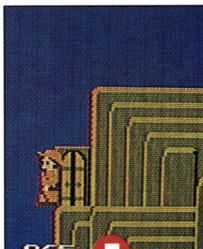
**ギリジャン垂直飛び**



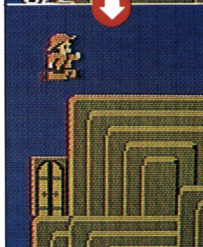
左は27ゾーンの  
のモナカ岩。A  
ボタンだけを押  
して、ふつうに  
ジャンプしたと  
ころだけど、こ  
れでは背の高い

モナカ岩を飛び越せない。そこで、ギリジャン垂直とびのテクが必要になる。

コツは、ギリギリ端に寄って（だから、ギリジャンなのだ！）助走をつけること。ちょっと助走をつけて、Aボタンを長く押し続けると、ホラ、ウインは自分の身長よりも高く飛び上がることができちゃう。ギリギリの助走をつけるのがポイントだ！



ギリギリ端まで寄って、助走をつける。

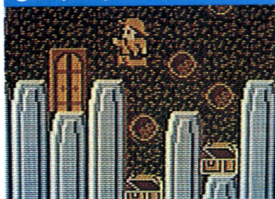


わずかに一歩半の助走で、ハイ、この通り！

つか  
使うゾーン

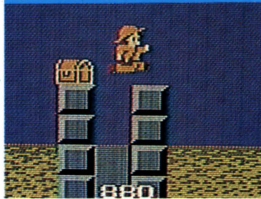
8、11、13、24、27、30、37、43、51、53、  
65、77、88、89、94、98

●11ゾーン



高につけるだけで、これだけ高くジャンプできるのだ。

●24ゾーン



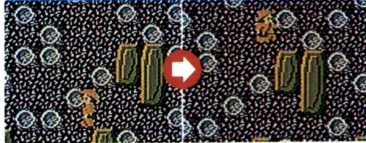
ギリジャン垂直飛びのテクを使わなければ、この井戸から脱出できない。

●13ゾーン



時間の入口だ。ジャンプ失敗は時間のロスだ。

●43ゾーン



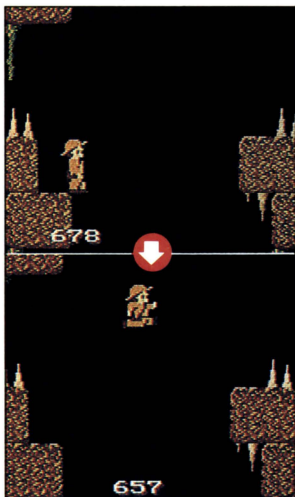
こんな地形でもギリジャンを応用。

**ジャンプテク②** <sup>にんじょう</sup> <sup>すす</sup> **ギリと人情でつき進め!**

**ギリジャン横っ飛び**

右は4ゾーンのサンド岩が分離している所だ。こういう所も、ふつうにとんだのでは飛び移れない。そこで、ここでもギリジャン・テクを活用するのが、冒険家の心得ってものだ。

ここでは、写真の通り、ギリギリ端に寄った地点から、思いっきり横にジャンプ。右レバーとAボタンを同時に押す。この時も、Aボタンを長く押し続けることを忘れないように! ウィングが落ちてしまうかもしれないギリギリ端まで進むギリジャン・テクは、命をかけた冒険家テクだけ。

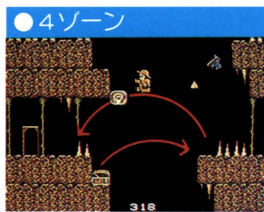


このギリギリ端の地点からジャンプだ!

より高くより遠くへ。  
 (A) ボタンを長く押し、

**使うゾーン**

4、10、23、26、27、29、32、44、48、51、56、65、66、79、82、85、89、94、98



ここでは矢印のように飛ばないと、ランブのアイテムがとれない。



ためらってはダメだ。思いっきりジャンプしないと、とどかないぞ。

ちやくんと飛べる。歩分しかないと、助走距離はわずかな



は、ギリジャン横っ飛びテクの連続だ! つくし樹林のゾーン





ジャンプテク ③ <sup>かんしょう</sup>これで完勝ぶっちぎり！

# ギリジャン垂直落ち



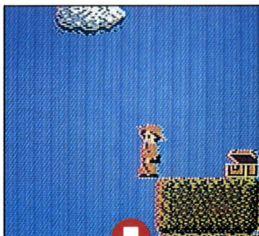
左の写真は、1ソーンのいちばん左端にあるガケつぶちの所だ。このちょうど真下に、33ゾーンへ

ワープできるワープゾーンがあるのだ。ところが、ここでレバーを左に押すだけでは、矢印のように落ちてしまい、ワープゾーンに入ることができない。

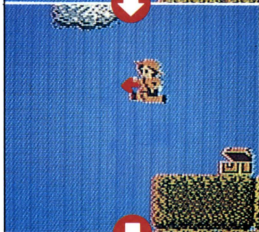
そこで、ギリジャン垂直落ちのテクが必要になるってわけ。

やり方は右の写真の通り。まず、ガケのギリギリ端まで寄る（ギリジャンのポイントは、なにしろギリギリ端まで進むことだ！）。

そしてジャンプ！ ジャンプして飛び上がった時に、レバーを左に押す。すると、ウインは空中でやや左に移動するので、そのまま真下に落下できる。一度ではダメでも、これを何度もくり返せば、少しずつ左に寄っていくぞ！



ギリジャンの第一歩は、まずギリギリ寄る。



ジャンプの頂点で、レバーを左に押すのだ。



ウインは空中で左移動し、そのまま落ちる。

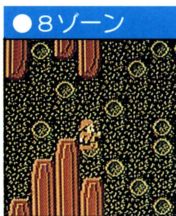
使うゾーン

1、4、8、23、27、30、37、51、53、78、89、94



●4ゾーン

前にも、ここでも横つ飛びの前に、まず垂直落ち！



●8ゾーン

この地形でも垂直落ちのテクが必要なのだ。



●27ゾーン

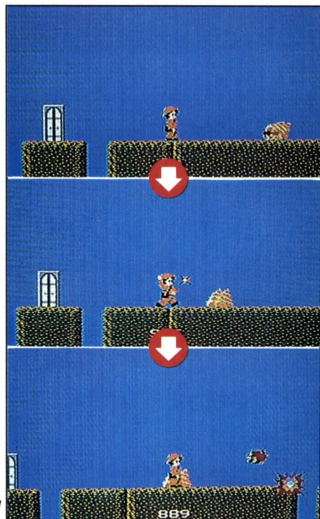
このテクが使えなければ、進めない！

# こんな裏ワザ・テクもあるのだっ！

ヤリガイすりぬけアタック

ヤリガイは、ポンを一発投げると、カラに閉じこもってしまう。そのとき、ポンを続けて投げないと撃退できないけど、それでは時間がかかってしまう。

ところが、ヤリガイがカラを閉じている間は、ウィングがヤリガイを通りぬけられるのだ。ポンを一発だけ投げて、ヤリガイをすりぬければ、タイマーも節約できる。どんどん先へ進まなければいけない長距離ゾーンでは絶対に必要なテクだ！



撃退して  
 いて  
 は時間  
 がかる。

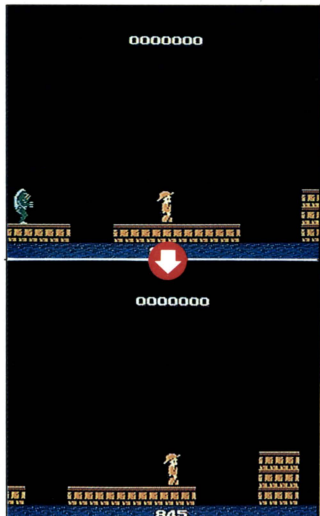
ポンを一  
 発投  
 げてダ  
 ッシユ！

ヤリガイを  
 す  
 りぬけ  
 ろ！

半魚人サンマ砲封じ

魔水境の主役、半魚人はサンマ砲を撃ってくるいやなヤツだ。ジャンプでかわしてもいいけど、サンマ砲とピラニアの複合攻撃に会うと、ジャンプのタイミングがむずかしい。

そこで、半魚人が出現したら、すかさず画面をスクロールさせて、半魚人を画面から消してしまう。すると、半魚人は画面の外にいるのだけど、サンマ砲を撃ってこないのだ。このテクで半魚人をやりすごせ！



すかさず  
 画面を  
 少しだ  
 け右へ  
 スクロ  
 ールさ  
 せる。

画面の外  
 にいる  
 半魚人  
 はサン  
 マ砲が  
 撃てな  
 い！



## ワーブテク①

やられたふりして、ワーブで進め!

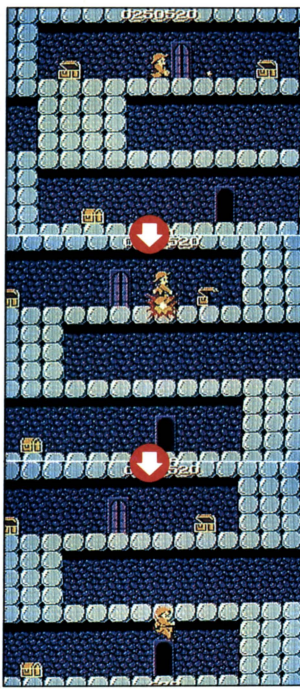
# 捨て身ワザ 自滅ワーブ

右の39ゾーンは完全な密室だ。下に扉は見えているけど、どうしても行けな〜い! ……と思ったら、ちゃんと行けるテクがあるのだ。

自分の投げたボンが足もとで爆発すると、ウインはやられて画面の下へ落ちて行く。これを利用したのが、この「自滅ワーブ」だ。

まず右の写真のように、下の扉の真上にボンを投げる。そして、急いでボンの上に進むと……ボンが爆発して、ウインは自滅。アレ〜とウインが落下していき、ちょうど扉のところへ来ると、そのまま扉の中へ入って、先のゾーンに進めちゃうのだ。

この方法で左下にある宝箱もとれるけど、得点はたったの500点。そのままウインはやられてしまうから、宝箱は無視しよう。

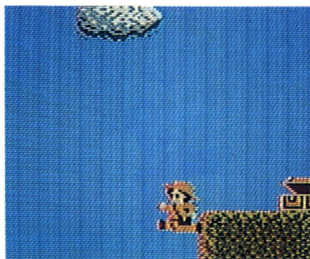


扉の真上にくるよう  
にボンを投げる。

ウインの足もとでボ  
ンが爆発!

そのまま扉に入っ  
て

## ●自滅ワーブには自爆型と落下型の2タイプがある!



この自滅ワーブには、上で解説したウインがやられないとワーブできない**自爆型**と、ただウインが落下すればいい**落下型**の2タイプある。P.30の「ギリジャン垂直落ち」のところで解説した1ゾーンの方法は、**落下型**の代表だ。P.57から始まる「100ゾーン完全マップ」にはワーブゾーンの位置も全て示してあるから、この2タイプを使い分けてくれ!

つか  
 使うゾーン

1、3、7、11、34、39、52、76、87、89

●3ゾーン



3ゾーンにもワープゾーンがある。ここも落下型ワープだ。

●52ゾーン



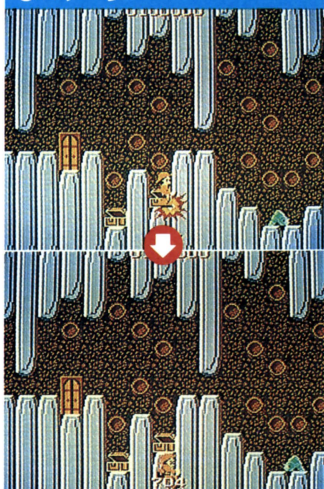
ワープゾーンは橋の下にある。落下型、自爆型どちらでもOKだ。

●87ゾーン



ワープじゃないけど、このテクを使わなければツグが取れない。

●11ゾーン



11ゾーンでは、自爆型ワープだ。わっ、やられた…。  
 ……と思きや、まんまと52ゾーンへ。へっへっ。

じめつ  
**自滅ワープをしても  
 ウィンは減らないぞ！**

ところで、ウィンの残り数がひとりの時は、自滅ワープができないんじゃないかと思うかもしれない。はっきり言おう。自滅ワープをしても、ウィンの数は減らないのだ。もうけたね。だから、心配しないで自滅ワープを使おう。

ワープをしないと行けないゾーンもある。完全マップをよく見て、ワープゾーンを確認。さあ、ファイナル・ゾーンを自さそう！



ワープテク

②

やまこ越え、たにこ越え、がめんそとへ！

## 秘技 画面外ワープ

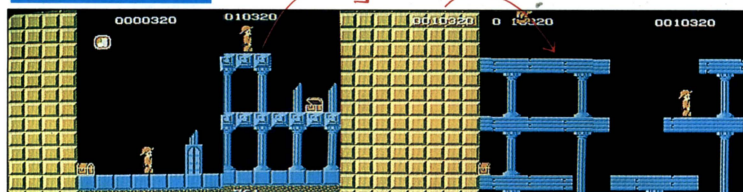
ルートマップを見ると、下の56ゾーンから3つのルートが出ています。ところが2つしか扉が見つからない！ と、気づいた人はいないか？ 実は56ゾーンは、まだ左側にずっと続いているのだ。ところが、この画面外ワープ・テクを使わないと、左のゾーンには飛び移れない。この画面外ワープ・テクのコースは下の通り。しかし…主人公のキャラが画面外に飛び出すとは驚いたね！



つか  
使うゾーン

56、59、64、78、97

### ●64ゾーン



64ゾーンも、上のような果敢な挑戦を試みなければ、右のかくれゾーンは見えてこない。しかも、この右のゾーンには100万点の宝箱があるのだ。上の矢印で示したように、画面外ワープで進んでくれ！





●**ウインはいつも**

がめんちゆうおう  
**画面中央にいる!**

せきちゆう うえ と うつ  
 石柱の上に飛び移ると、ウインは画面から消えてしまう。でもウインは、得点表示の下4ケタ目、左の点線上、ちょうど画面の中央にいつもいる。だからウインが画面外に消えても、これを目印にしてウインを操作しよう!



●**78**  
 ゾーン

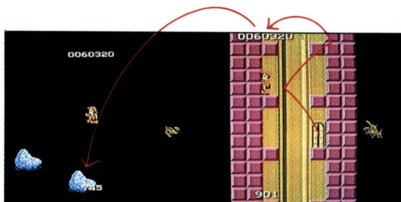


●**カベがあったら、**

がめんがい  
**画面外ワープ!**

78ゾーンは、右の扉に行くのに障害がある。こんな時も画面外ワープだ。矢印のように豆の木を渡って、右の豆の木に移ったら、あとはギリジャン垂直落ちだ。

●**97**  
 ゾーン



●**ドアがなければ  
 飛んでみる!**

とびら もかくし とびら み 見つからな  
 い時、画面外、ブロックの頂上に昇って飛んでみる。すると、ホラ。ね、雲があった。

足りない、足りない、時間が足りない！

## 長距離ゾーン・クリアテク

●タイム・アイテムをとると時間が約1.4倍のびるぞ！

このゲームでは、画面で表示されているタイマーが999～000の間に、各ゾーンをクリアしないとイケない。

そこでタイムのアイテムを取ると、タイマーの減りがぐっと遅くなる。タイマー999～000は実際の時間で83秒なんだけど、それが116秒、つまり33秒のびるってわけだ。だから長距離ゾーンの前には必ずタイム・アイテムを取ろう！



敵をやっつけずに  
飛び越えて進め！



また、長距離ゾーンで敵を撃退しては時間がかかってしまうことがある。そんな時は、裏ワザ「ヤリガイすりぬけアタック」や、敵をジャンプで飛び越えて、ドンドン先を急ごう！

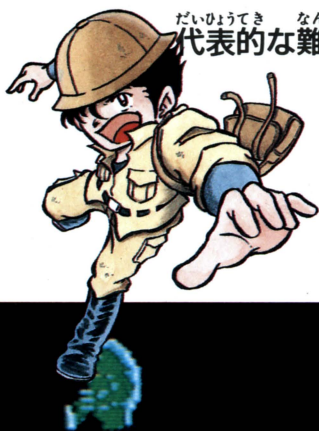
時間がなくなったら  
近くのドアをさがせ！



途中でタイマーがなくなってきた時は、近くの扉を見つけて、いったん他のゾーンへ移り、またすぐ戻ってくるといい。ゾーンが変わるとタイマーがもとに戻るから、また「999」から始まるぞ！

さい だい なん かん めん  
**最大難関面**

こう りやく  
**攻略アドバイス**



だいひょうてき なんかん こうりやく しょうかい  
代表的な難関ゾーンの攻略コースを紹介。

もう、くやし涙はいらぬい!

プラス  
+

し  
きみは知っていたか!?

なぜ  
**アランチス5つの謎**

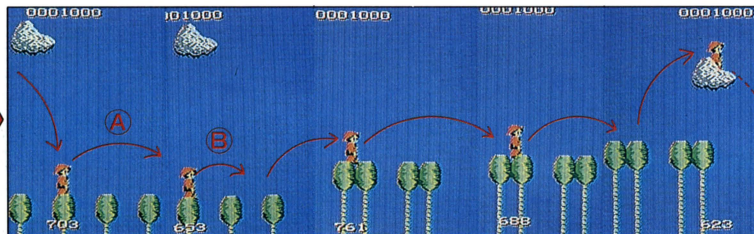




# 無敵スター・ゾーンの攻略法

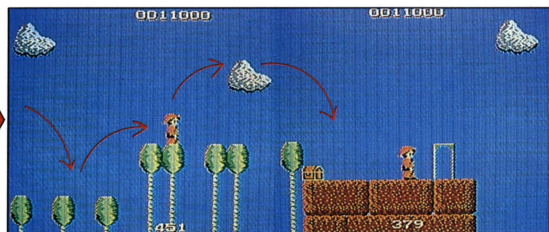
## 10,54ゾーンの無敵スターを取るには 雲乗りクツのアイテムが絶対に必要!

▶つくし樹林がニガ手な人は、無敵スターのアイテムを取ってからこの扉に戻り、また8ゾーンに戻ると言う手もあるぞ!



①はギリジャン横っ飛び。②は短いジャンプだ。このゾーンでは、この短いジャンプがとてもむずかしい。

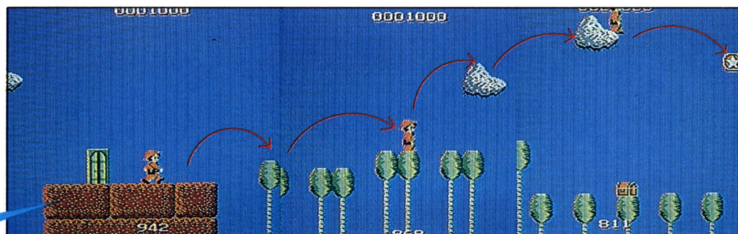
短いジャンプは、十字キーと①ボタンを同時に押す。ただし、①ボタンは短く押す。長く押すと飛び過ぎる。



ギリジャンの連続でここまでくれば、もう安心。大事をとって、雲に乗ってから扉のところへ。

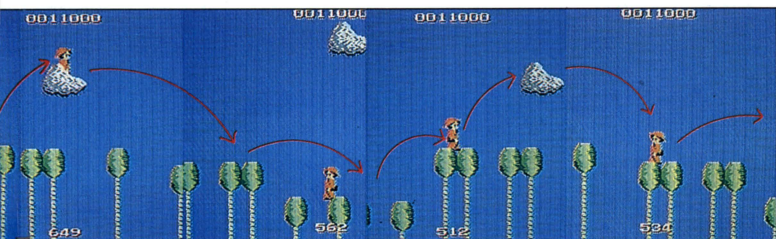
この扉は12ゾーンに通じている。また、この扉の右横には、4ゾーンに通じているかくし扉もあるぞ!

## 10ゾーン



矢印は、無敵スターを取って進むコースを示してある。このコースが最短で、いちばん効率がいい。

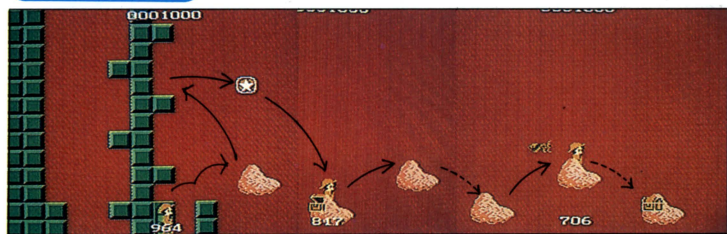
雲の上からでないと、無敵スターが取れない。だから雲乗りクツのアイテムが絶対必要なのだ。



……は、Aボタンを使わず、ただ十字キーを右に押すだけ。落ちテクだ。

雲に乗らなくても進めるけど、ジャンプがむずかしいぞ。

## 54ゾーン



この54ゾーンも雲乗りのアイテムが必要だ。この10と54ゾーンが、いちばん無敵スターを取りやすいのだ。

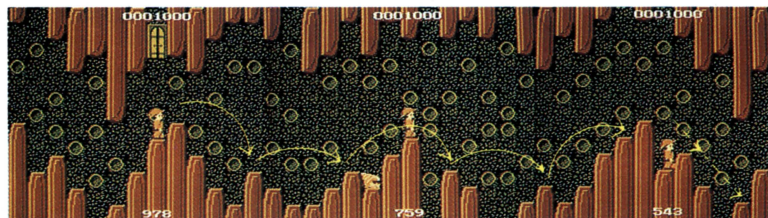
いちばん右端にある宝箱は得点がいちばん高い。宝箱をとったら、また左端の扉に戻ることに。



# 難関 37.75 ゾーンの攻略法

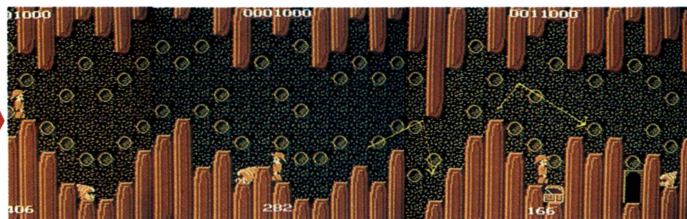
このゾーンは、このコースで攻めろ！  
これっきゃない絶対コースを教えるぞ。

## 37ゾーン



この37ゾーンは、石柱洞の代表ゾーンだ。この37ゾーンで、石柱洞の攻略法をよく覚えてほしい。ほかの石柱洞でも、よく似た地形がくり返し出現するぞ。

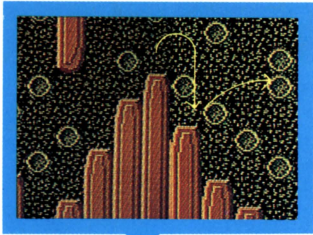
このゾーンはタイム・トライアル、タイマーとの戦いがポイントだ。出っぱった石柱をジャンプで飛び渡って進むのがスピード・コース。……部はレバーを押して落ちると早いぞ。



ヤリガイをやっつけている時間のロスだ。あやうくヤリガイにさわりそうになったら、ヤリガイすりぬけアタックで通りぬけよう。タイマーはまだあるか？ さあ、先を急げ！

上の矢印は、ジャンプして天井に頭をぶつけるとうまく進むというわけ。ウインには気の毒だけどガマン、ガマン。また、上に見える扉の右どなりには、39ゾーンに通じるかくし扉もあるぞ！





すいちよくお  
●ギリジャン垂直落ちで  
いちだん  
一段おりののがコツだ

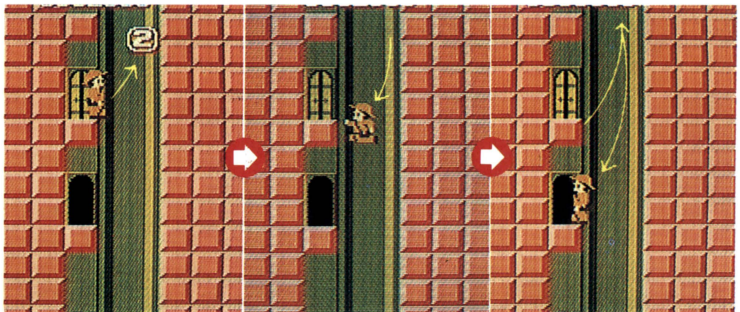
ちけい  
この地形をよく覚えてほしい。この地形  
おぼ  
では、最上段から一段おりた地点でジャン  
ちてん  
プするのがコツだ。あせて最上段からジ  
さいじょうだん  
ャンプすると、必ず谷底に落ちてしまうぞ。



きげん  
危険がない限りヤリガイは無視。  
かぎ  
ピラニアはタイマー60ごとに襲つて  
おそ  
くる。2回ほどジャンプしたところ  
かい  
で、ピラニアをかわしてから進もう。

げだん  
ピラニアは、ウイングが下段にいる  
じょうだん  
時は安心だけど、上段にいる時はち  
とき  
ょうどピラニアの標的になる。ジャン  
ひょうてき  
プでうまくかわそう！

75ゾーン



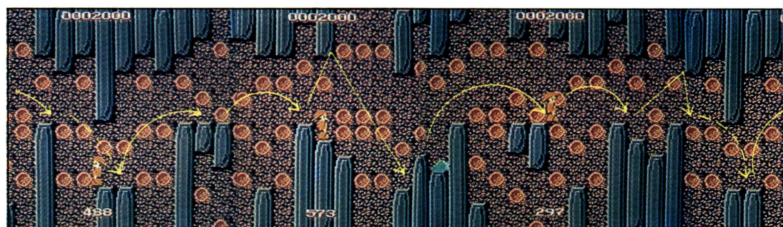
おも  
まず思いきりジャンプ  
ばい  
して、2倍のアイテムを  
と  
取る。この時、できるだ  
たか  
け高へく飛ぶのがコツ。

ちうてん  
ジャンプの頂点にきた  
びり  
ら、すかさずレバーを左  
お  
に押す。このタイミング  
がこのワザのポイントだ。

な  
名づけて「Uターン・ジ  
せいこう  
ャンプ」。成功すれば、う  
した  
まく下の扉のところにお  
とびら  
りられるのだ！

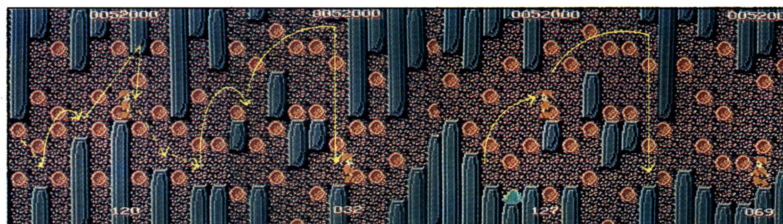
# 難関77 ゾーンの攻略法

77ゾーンは難関のタイム・トライアル。  
考えるよりも早くジャンプで進め!



……は、おなじみ十字キーを押すだけの落ちテク。時間のロスを防げる。コースをはずれると時間のロス。ジャンプをまちがえると谷底転落だ。

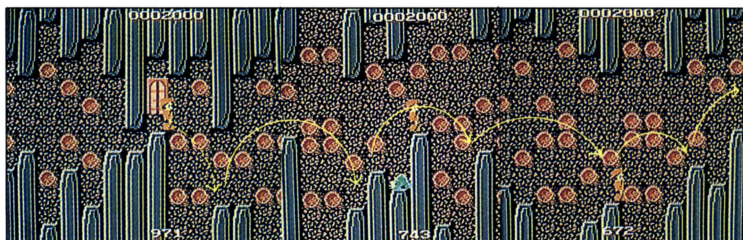
ギリジャンの連続技で切りぬけろ。ギリジャンの極意は、端ギリギリでジャンプすること。だが、足をすべらせないように気をつける。



このあたりでは、ウインの頭を天井にぶつけると、うまく着地するようになっている。ウイン君には悪いが、ゴツン、がんばってね、ゴツン。

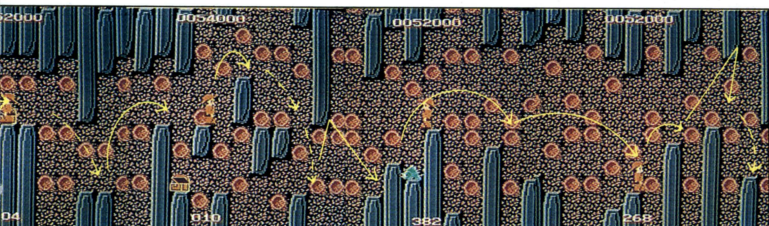
あまりとまどったり、迷ったりしていると、このへんでタイマーがなくなる。この77ゾーンに入る前に、タイム・アイテムは取っておきたい。





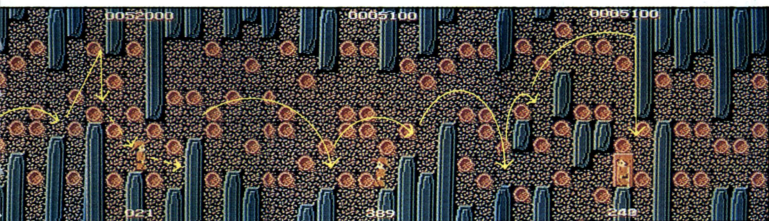
この77ゾーンは、石柱洞の難関テクニク・ゾーンだ。敵はイモ虫だけ。相手にするまでもない。だが、地形がとてむずかしいぞ。

ここでも矢印で示したのが最短スピード・コースだ。足場がせまいのでジャンプの着地に注意。でも、あまり慎重すぎると時間が足りな〜い。



左上の宝箱は5万点、右の宝箱はわずか2000点。だから、宝箱を取らずに進んでもかまわない。そして、すかさず連続二段落ちだ。

このあたりでは思いきりギリジャンプするのではなく、軽くウインをコントロールしながらジャンプしよう。着地点をまちがえるとやっかいだぜ。

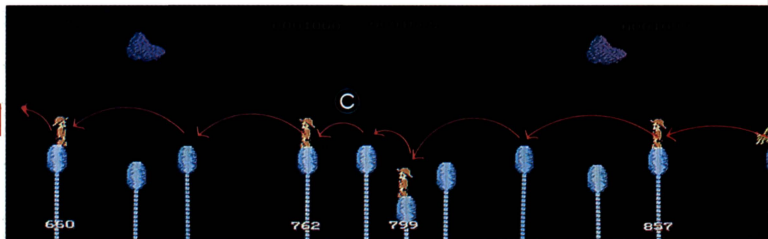


このゾーンには途中にかくし扉もないので、最後まで進まないといけない。時間がすくないが、あせらず、着地のコントロールに注意しろ！

ここまで来て谷底に落ちたら、またスタートからやり直した、慎重に。最後のジャンプで扉に飛びこめ！この扉は78ゾーンに通じているぞ。

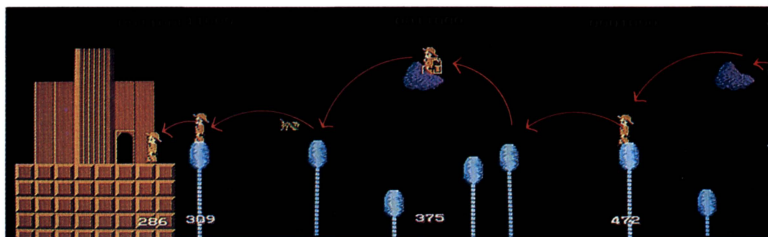


つくし 頭の 着地点は、とても せまい。  
ギリジャン 横っ飛びの 連続で 攻略だ!



短いジャンプは、**Ⓐ**ボタンを短く、  
す早く押すのがコツ。十字キーも同  
時に押すこと。高く飛ぶとジャンプ  
が長くなるので、低く飛ぶように。

このゾーン、ギリジャンで長いジ  
ャンプをするよりも、実は**Ⓒ**の短い  
ジャンプがむずかしい。こいつがな  
かなかくせものなのだ。

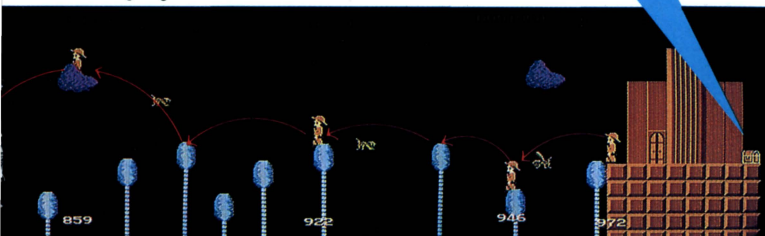
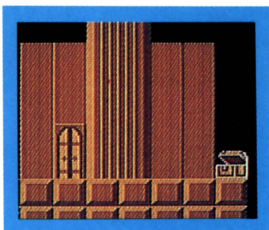


ここまで来たら、エイツとジャン  
プして、ホッとひと息。この扉に入  
って、次の83ゾーンに進もう。

短いジャンプをさせて、ここでは  
雲に乗って進むこと。ここでもクツ  
のアイテムは必需品てわけだ。82ゾ  
ーン前に、できるだけ取っておこう。

スタート地点の塔の右側にある宝箱は、左上の雲に乗って塔を飛び越えると、取ることが出来る。でも、そうすると2度と左側へは戻れなくなってしまう。この宝箱は無視しよう。

●右側の宝箱は  
 みみがわ たからばこ  
 とるな!!

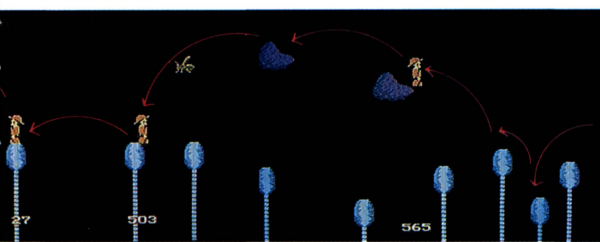


②

①

ちょっと見ただけではわからないかもしれないが、②の距離は①よりも長い。だから、②のところでは思いっきり長く横つ飛びをしよう!

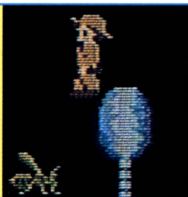
この82ゾーンは、ギリジャンのテックニック・ゾーンだ。つくしはみんな一本つくし。着地点の足場がせまいので、指がすくんでしまうかも。



つくし頭の端つこに着地したら、その瞬間、す早くレバーを戻してバランスをとればだいじょうぶ。でもひや汗ヒヤヒヤ。

●つくしの頭は  
 あたま  
 こんなに幅がある

つくし頭の上にはこんなに幅がある。まるで空中に浮いてるみたいだね。



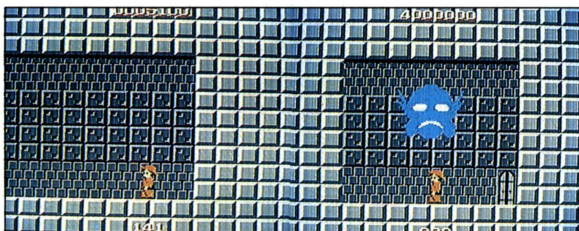
# ファイナル・ゾーンこう りやく ほうの攻略法

あらしこうげきのような攻撃の奥おくに師匠ししゅうが見える。  
だがスターがなけりゃ絶体絶命ぜつたいぜつめいだあ！



さあ、ここがいよいよファイナルゾーン。お～い、お師匠ししゅうさまあ～！  
と、ウインししゅうの師匠ししゅうを救出きゅうしゅつすれば目的もくてき達成たっせい、大願成就たいがんじゅうじゆだ。

と、と、ところが、ここに顔をな  
らべるザヴィーラたい6体。なんてつた  
って攻撃こうげきが激げきしいのだ。画面中がめんちゆうのザ  
ヴィーラは全てウインを狙ねらってくる。



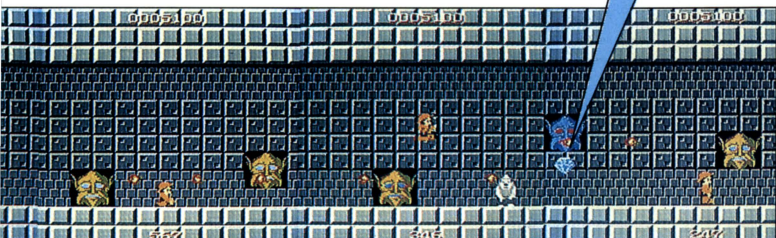
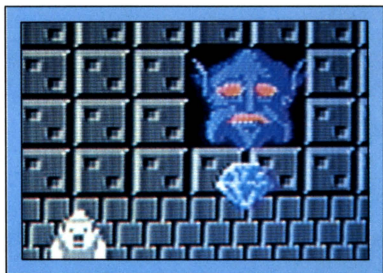
で、ここまで来てみただけ  
れど、このあたりにはなに  
もなさそう。ウインくん君、  
記念写真きねんしやしんでも撮とっておこう  
か？

ところがなんと、そのま  
た奥おくには、謎なぞに満みちた裏うらフ  
ァイナル・ゾーンがあった。  
でも、ファイナル・ゾーン  
から裏うらファイナル・ゾーン  
へは行いけません。



## ● ザヴィーラの下にダイヤをとれ

ザヴィーラの下にダイヤがある。これが宿敵ザヴィーラの心臓部。これを取ればファイナルゾーンをクリア。師匠を無事救出したことになるのだ。



しかも、このザヴィーラにはボンがきかない。ひたすらかわし、逃げまわって、奥にあるザヴィーラのダイヤを奪わなければならないのだ。

はつきり言っておく。もちろん無敵スターなしでもクリアは不可能じゃないが、このゾーンに入る前には必ず無敵スターをとっておこう！

ファイナルゾーンの先に  
 閉ざされた裏ファイナル  
 ゾーンがあった！

裏ファイナルはファイナル・ゾーンの奥に閉ざされている。密室のようだけど、扉がひとつ。どうやら、どこかのゾーンから通じてるようだが……。

## ● アトランチスの冒険は果てしなく続く！

ザヴィーラのダイヤを取ると目的達成だ。だが、ゲームは終了しない。ファイナル・ゾーンをクリアすると、かくされた扉が開くゾーンもあるらしいのだが…。きみはまだ冒険を続ける？



# アトランチス5つの謎

## 謎その1

### キーワードの意味は!?

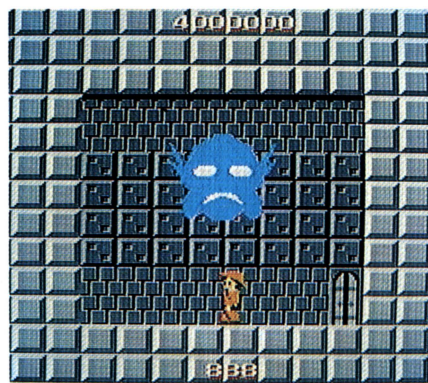


20ゾーンには、あるキーワードの言葉が出ています。このキーワード、20面まで進めばだれでも知ることができるけど、さて、その意味は何か？ どうやら数字に関係があるらしい。そして、そのそばにモアイ像が3体……。

さらに、それをヒントにしてウイングがあることをすると、何か不思議なことが起こるらしいのだが……。

## 謎その2

### 裏ファイナル・ゾーンへの道は!?



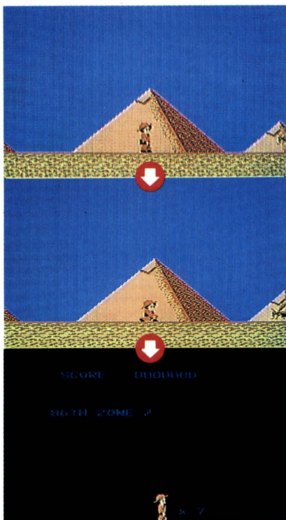
ファイナル・ゾーンの奥には裏ファイナル・ゾーンがあることがわかった。だが、この裏ファイナルは、20ゾーンから通じているらしい。

ここにはザヴィーラがいるが、攻撃はなし。しかもザヴィーラの真下を通ると、なんと400万点の得点が手に入るのだ！ さて、この裏ファイナルには、一体どこから入るのだろうか!?

謎その3

# 69ゾーンには、アトランチス

## 最大の裏ワザがあった！



多くの謎を秘めたこのゲーム。キーワードの謎を始め、死の砂漠ゾーンには謎が多いが、この69ゾーンにもやっぱり秘密があった。

69ゾーンは、背景にピラミッドが続く、ゾーンの中では最長の長距離ゾーンだけど、その途中に裏ワザがあるのだ。場所は、左はじの扉から数えて8つめのピラミッド、69ゾーンの中ではいちばん大きいピラミッドだ。この前で、十字キーを使ってウインをしゃがませたり、立たせたり、何度も屈伸をくり返すと、突然86ゾーンへワープする。名づけて、裏ワザ「ギクシャク屈伸ワープ」。

おかげで69から86ゾーンへのルートがいつきに開けて、クリアしやすくなったぞ！

謎その4

# ウインの師匠は権べだった！

ファイナル・ゾーンでついに発見！ この島で行方不明になっていたウインの師匠は、なんと『いっき』の権べだった！

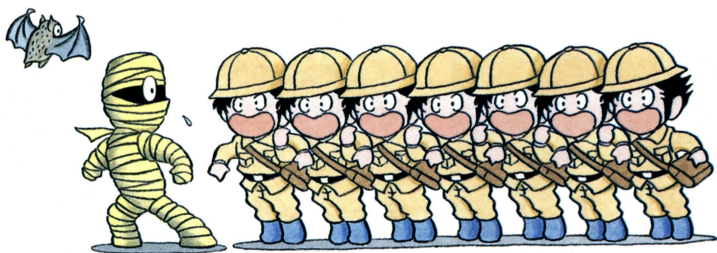
うまいと思つた。師匠直伝!? どのウインの投げ方は





謎その5 はっけん かくレコンティニューモードついに発見!

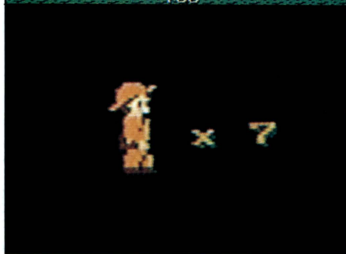
# やられてもウィンが減らない!



タイトル画面の最中にボタンを押す!



すると、ウィンがやられても……。



数は減らない。ウィンはくじけないぞ!

そして、アトランチス最大最強の謎! …と言えるかな? やられてもウィンの数が減らない、フリー・モードを教えちゃうぜ!

やり方は、タイトル画面の時に、コントローラーⅠのAボタンを11回、次にコントローラーⅠのBボタンを22回押せば出来上りだ。どうだ、まいったかつ!

ただし、いくらやられてもウィンの数は減らないけど、ゾーンの途中でやられたら、またゾーンのスタートからやり直しになるのは変わらない。

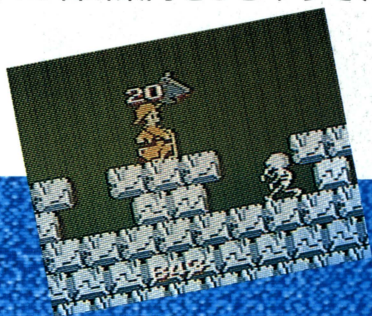
これは、やられても、やられてもくじけない、不屈の熱血モードだ。何度もチャレンジして、難関ゾーンをクリアしようぜ!

ひとう たび いま  
秘島の旅は今がシーズン。アトランチスがきみを呼んでるぞ！

ひ とう  
秘島めぐりルート  
ポイント・ガイド



ルートマップでしょうかい紹介した各かくルートのポイントかいせつを解説。アトランチスの名所案内めいしょあんないをしちゃうぞ！

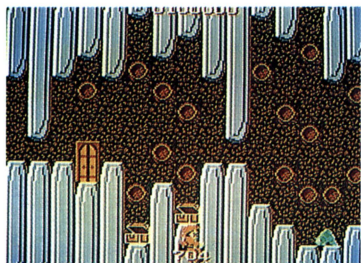


たった9つのゾーンでファイナルへ！

驚異の  
スピード

## 最短ルート

★ポイントは11ゾーン、自滅ワープで52へ。



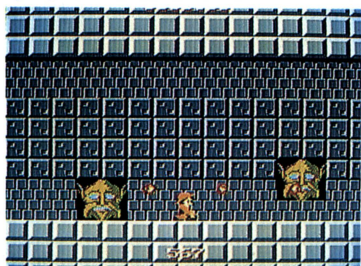
この最短ルートのまず第一のポイントは11ゾーン。ここには、P33で紹介したように、自滅ワープができるワープゾーンがある。しかも、ここからいっきに52ゾーンまで進めるのだ。またここでは、5万点の宝箱2つ計10万点を取り、ウインの数をひとり増やしておくことも大切だ。

★52ゾーンでも自滅ワープだ。



そして52ゾーンでは、橋の下でまたまた自滅ワープ。91ゾーンまでひとつ飛びで進んでしまう。ワープ先の91ゾーンには、また10万点と20万点の宝箱があるから、これを取ってウインの数を9人に増やしておこう。無敵スターは取れないので、ウインの数を最大限準備しておくことだ。

★でも無敵スターをとらずにファイナルゾーンをクリアできるかなあ……。



91の後は95→93→96→98→99と進んでファイナル・ゾーンへ。でも、無敵スターのアイテムがないと、ファイナル・ゾーンのクリアはとても困難なはずだ。でも、できないことはないぞ。どうせ最短コースだから、何度もファイナル・ゾーンへ進んでチャレンジしてみるといいぞ！

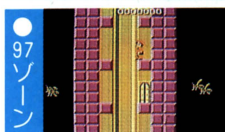


むてき  
無敵にならずにファイナルへ行けるか!  
さい たん む てき  
**最短無敵ルート**

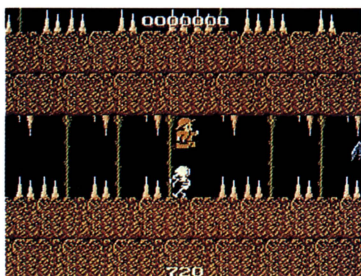
★クツのアイテムは絶対に必要だ!



この最短無敵ルートでは、10ゾーンの無敵スターを取るためにクツのアイテムがどうしても必要だ。また、ルート中の97ゾーンでも、次のファイナル・ゾーンに進む扉が雲の上にあるから、クツが必要になる。この雲乗クツのアイテムは6ゾーンで、必ず取っておこう!



★4面はタイマーとの勝負だ!



10ゾーンに続く4ゾーンでは、次の25ゾーンに通じる扉がいちばん右端にある。4ゾーンは距離が長めなので、あまりウロウロしているとタイマーがなくなってしまうぞ。タイマーが危なくなったら、敵を飛びこえ急いで進むこと。また、ここではギリジャン・テクも発揮しなくちゃ!

★無敵をとれば怖いものなし…!?



無敵スターのアイテムさえ取れば、そうぜつなファイナル・ゾーンのクリアも楽勝だ。でも、このスターのアイテムは、ウィンがやられるとなくなってしまう。だからこのルートでは、10ゾーンからファイナルまで、ウインは一度も死んではいけないうてわけ。きみは無キズで進めるかな。

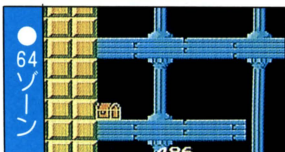
10万、20万…100万点とガバガバかせげ！

# 金ハイスコア・ルート

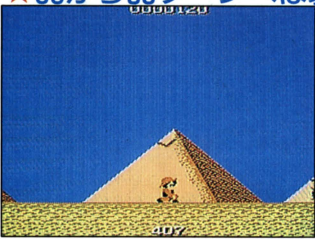
★100万点は54と64ゾーンの2か所だ！

ハイスコア・ルート中、必ず取っておきたいのは100万点の宝箱。それは54ゾーンと64ゾーンにあるのだ。ただし、54ゾーンではツツのアイテム、64ゾーンでは画面外ワープ・テクが必要だぞ！

ちなみに、宝箱の得点は1点（なんでこんなのがあるんだろ？）から100万点まであり、100万点は上の2か所だけ。また宝箱の数は全部で200コ、その得点を合計すると6799970点だぞ。



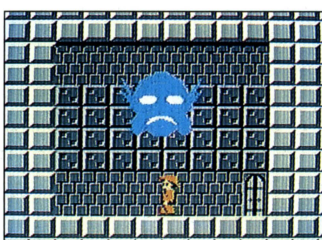
★69から86ゾーンへは裏ワザ・ワープだ！



ポイントとなるゾーンは、69ゾーン。ここではP49で紹介した裏ワザ「ギクシャク屈伸ワープ」で、86ゾーンにワープしないと行けない。すると、86ゾーンでは5万点、次の87ゾーンでも5万点、87ゾーンから続く90ゾーンでは20万点の得点がもがるぞ。

★情無用の400万点！ 裏ファイナル・ゾーンへは どうしても行きたあ〜い？

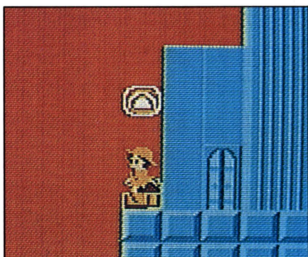
ところで、宝箱の最高得点は100万点だけど、あの裏ファイナル・ゾーンに行けばなんと400万点という圧倒的な得点が手に入る。裏ファイナル・ゾーンへの行き方は不明だけれど、ハイスコアを目指すきみは、なにがなんでも謎を解いて、行くっきゃないぜ！



# 全アイテムをとれば怖いものなし! 全アイテム・ルート

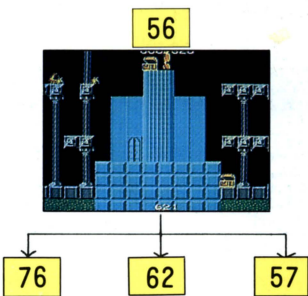
★一度アイテムをとると、そのアイテムは失なうまで出てこないぞ!

ルートマップには、各ゾーンで取れるアイテムが表示してある。でも、アイテムをどれか持っている間は、そのアイテムはゾーンの中に出てこない。アイテムを失なうと出てくるから、なくしたらそのつど、そのなくしたアイテムが取れるゾーンで必ず補充しよう。アイテムのなくし方は、種類によって違うから要注意。



★ポイントは56ゾーンだ!

このルートのポイントは、56ゾーンだ。右の図のように、56ゾーンからは3つのルートが出ています。全アイテム・ルートの場合は、62ゾーンへ進むのが公式ルートだ。この62ゾーンに進むには、右の写真、ウィンが立っている塔の右側下のところにかくし扉があるぞ。この扉を出して、Sアイテムのある62ゾーンへ進もう。



★全アイテムをそろえたまま  
ファイナル・ゾーンまで行けるかな?



さて、8種類全部そろえたまま、ファイナル・ゾーンまで進めるかな? ランプのアイテムなどは全ゾーンの中で6カ所のゾーンにあるけど、スターは3カ所、矢印や2倍のアイテムは2カ所しかない。取りそこなうと、たいへんだぞ。



すべ なんかん  
アトランチス全ての難関がここにある！

ちやうぜつ  
超絶！

## さい なんかん 最難関ルート

★アイテムは、クツ、ランプ以外はとるな！

さいなんかん  
最難関ルートについては、特に  
アドバイスはない。きみの幸運を  
祈るだけだ。できるだけ多くのゾ  
ーンをまわって、思う存分アトラ  
ンチスの秘島めぐりを味わってほ

いがい  
しい。そこでひとつ提案。その旅  
をより楽しく、ハッピーにするた  
めに、アイテムはクツ、ランプ以  
外は取っちゃダメ～ということに  
決めた！ がんばってね。

★61、65、67は連続フリーズ・ゾーンだ！



み  
なかでも見どころは、61、65、  
67の連続フリーズ・ゾーン。難度  
は中程度だけど、ウインのコント  
ロールがむずかしい。左右にドタ  
バタ動いて、うまく操作してね。

また、このルートには入れてな  
かったけど、80ゾーンで道をまち  
がえると66ゾーンを通過して71ゾ  
ーンへ行ける。そこはオニも逃げ出  
すダーク・フリーズ・ゾーンだぜ！

ちやうなんかん  
★なかでも79は超難関！



た さいなんかん めいしょ  
その他、最難関の名所をあげる  
とすれば、79ゾーンや85ゾーンあ  
たりかな。ここは、ピラニア、半  
魚人の時間差攻撃にヤリガイを加  
えた、秘島最強の3者合体タッグ  
攻撃だ。ヤリガイすりぬけアタッ  
クを使いながら、半魚人もピラニ  
アも連続ジャンプで飛び越えてい  
く超絶テクが必要だ。お楽しみに。

とびら い さき とびら だいこうかい  
扉からの行き先、かくし扉、ワープゾーンも大公開!

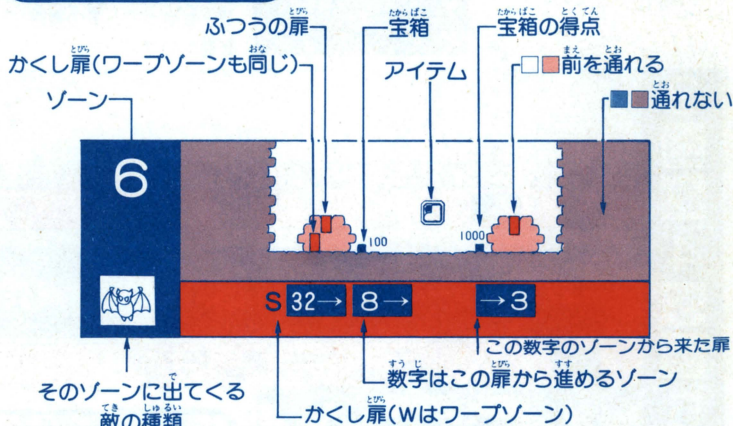
# 100ゾーン

## 完全マップ



ついに扉の謎がわかったぞ!

### マップの見方



敵マーク					
	コウモリ (バタバット)	ヤリガイ (ヴォンチャー)	ネバナバ (ネバップ)	イモムシ (ピストン)	ミイラ男 (ダギーラ)
	半魚人 (ザバーン)	ピラニア (ギラン)	ガイコツ (ガイボーン)	ハチ (ジャック・ビー)	サソリ (オーヨー)

\*それぞれのゾーンに出てくる敵の種類。



# 1～6ゾーン

**1**

500

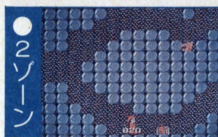
W 33 →

**2**

1000

→ 1

ここでは、ヤリガイをやっつけていると、時間がなくなるぞ。すりぬけアタックで進め。



ここはタイム・トライアル、時間との競争だ。  
 “ヤリガイすりぬけアタック”を使って、下の通路を進むのがコツだ。

**3**

1000

2 →

ジャンプのとき、ピラニアに注意しよう！

W 6 →

**4**

3 →

このゾーンも距離が長い。右はしの扉まで行くときは、ガイコツを飛びこえて進もう。

**5**

S 24

イモ虫はおそってこないよ。

2 → S 24 →

**6**

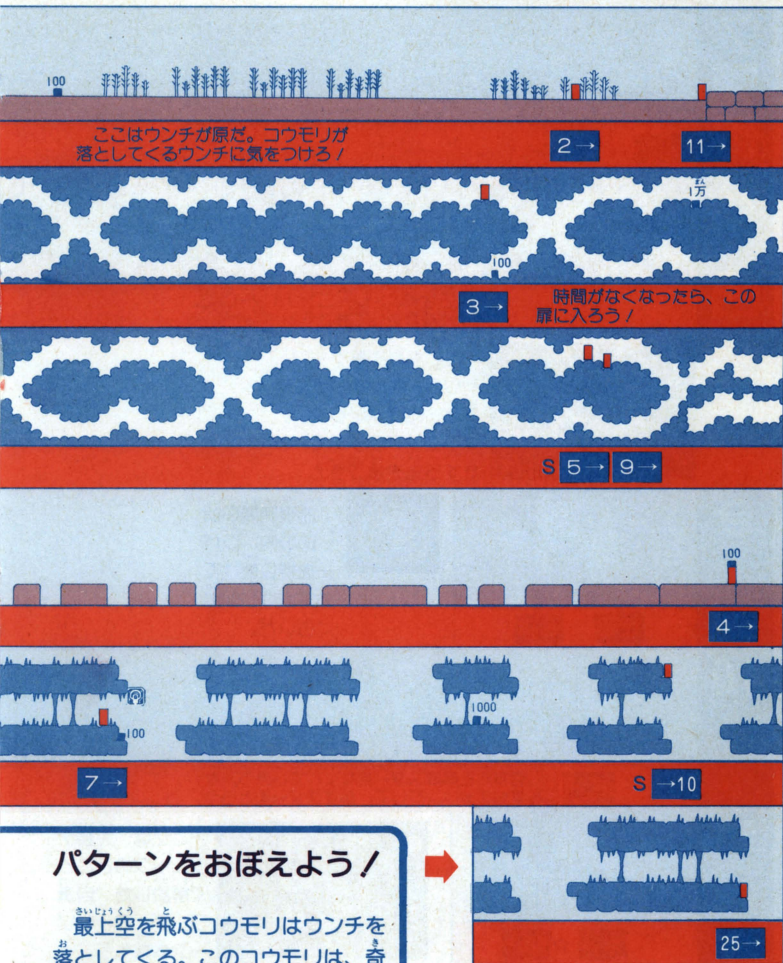
100

1000

S 32 → 8 → → 3

ひこう  
**コウモリの飛行**





下の段のあるゾーンは、矢印のあるゾーンへ続く。

## パターンをおぼえよう！

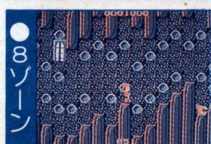
最上空を飛ぶコウモリはウンチを落としてくる。このコウモリは、奇数のゾーンでは行ったり来たりのジグザグ飛びをする。偶数のゾーンでは、まっすぐ飛ぶぞ。この飛行パターンをよくおぼえておこう。

# 7~12ゾーン

**7**

**8**

ここは石柱洞のトレーニング・ゾーンだ。  
ここでよく練習をしておこう!



ここも長距離ゾーン。  
ヤリガイをやっつけてい  
ては、時間が足りない。  
すりぬけアタックで、ひ  
たすら先を急ごう!



**9**



制限時間(999  
~000)内、レバ  
ーを押し続けて  
も得点は1300点  
ぐらいだ。

**10**

落ちると無敵スターをなくしてしまう。な  
ん度もチャレンジして、必ずスターをとろう。

**11**

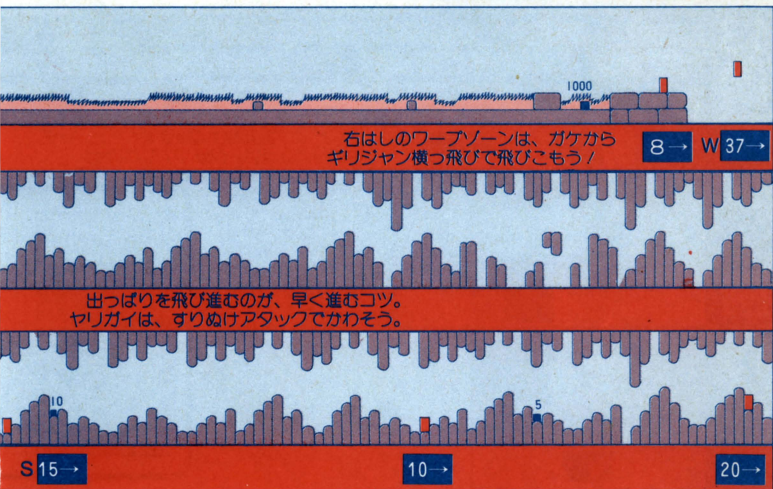


ここは、完勝テ  
クニックのところ  
で解説した“自滅  
ワープ”で、52ゾ  
ーンへ進もう。

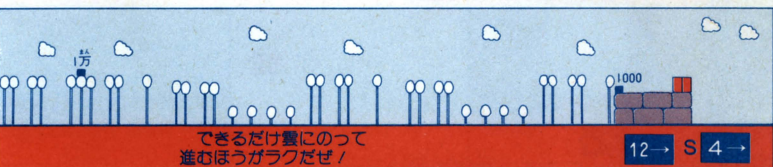
**12**

ガイコツは、はしまでくるとどび  
あがるぞ。ガイコツにも要注意だ!





▼ S 4→の扉<sup>とび</sup>に入りたい  
時は、いったん12→の扉<sup>とび</sup>  
に入って、また戻ってく  
る。すると12→の扉<sup>とび</sup>が閉  
まるので、前を通れるぞ。



ガイコツは楽<sup>らく</sup>だけど、  
コウモリ<sup>とび</sup>がうるさい。ジ  
ヤンプの時、コウモリに  
さわらないように気をつ  
けてね！





# 13~19ゾーン

13

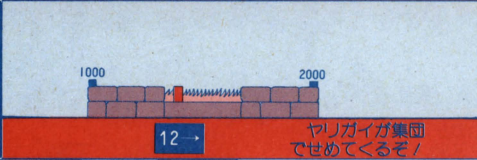


16 →

S 22 →

トビラの場所をよくおぼえること。イモ虫は足がはやい。ジャンプでかわせ!

14

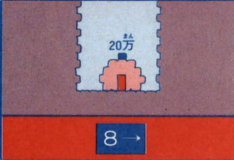


12 →

ヤリガイが集団でせめてくるぞ!

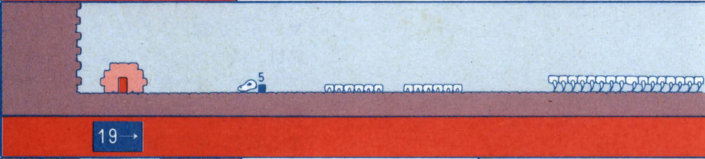


15



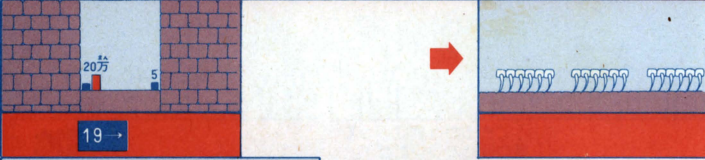
8 →

16



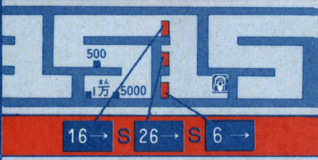
19 →

17

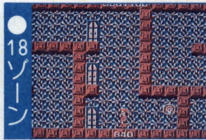


19 →

18



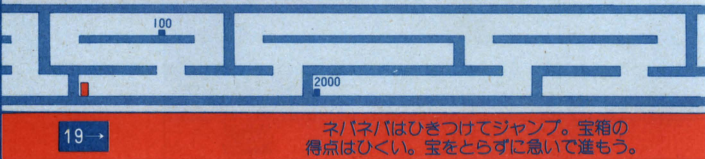
16 → S 26 → S 6 →



18ゾーン

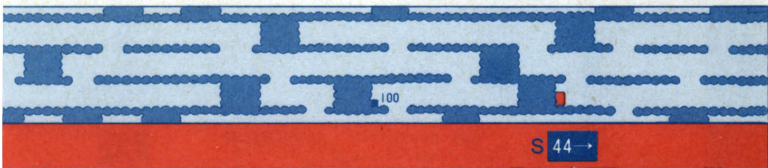
進めるゾーンをよく見て、扉に入ろう!

19



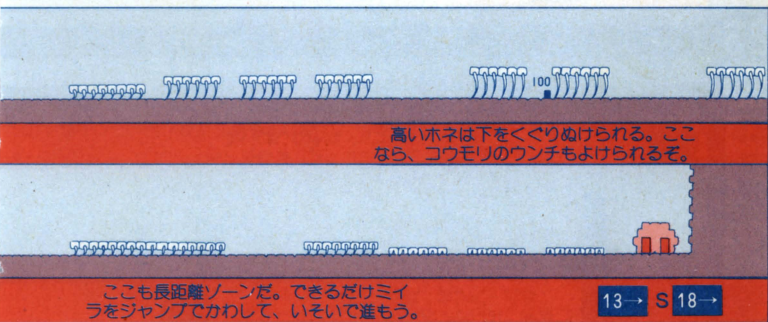
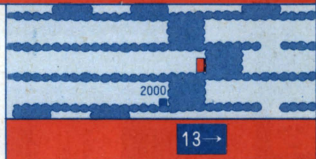
19 →

ネバナバはひきつけてジャンプ。宝箱の得点はひくい。宝をとらずに急いで進もう。

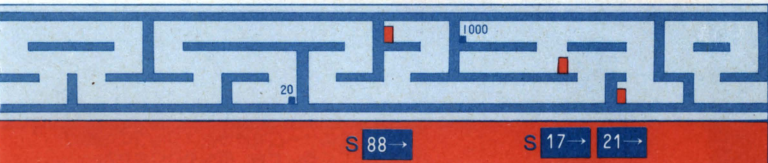


立ち止まったミイラは  
下から攻撃!

13ゾーンの迷路洞で、はしまでくるとミイラは立ち止まってしまふ。ウィンが下から飛び上がってポンを投げると、うまくミイラの足もとに落ちるぞ。この攻撃で撃退しよう。



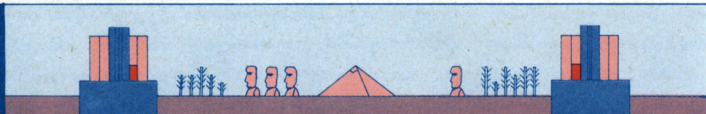
かくし扉の位置を、よく確認しよう。





# 20~26ゾーン

20

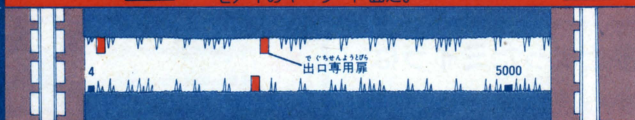


8 →

秘密がいっぱい！ 謎が謎を呼ぶ  
モアイのキーワード面だ。

8 →

21



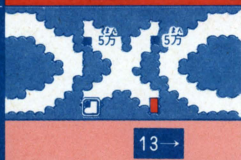
W 24 →

23 →

ガイコツが集団でくる。ボンで何びき  
かやっつけてから、ジャンプでかわそう。

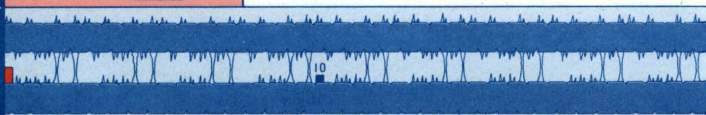


22



13 →

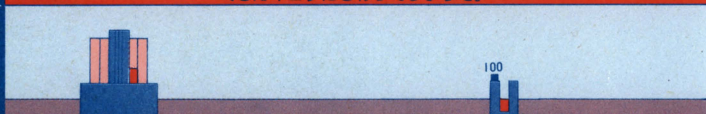
23



27 →

あまりいそぐと、地中からわいて  
くるガイコツにさわってしまうぞ。

24



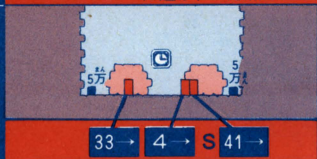
34 →

このゾーンでは、井戸に入って35ゾーン  
に進み、10万点とタイム・アイテムをとろう。

S 35 →



25



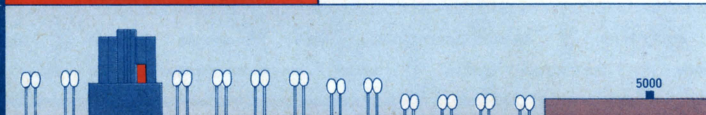
33 →

4 →

S 41 →

◀このゾーンに入っても  
敵の姿はない。でも、し  
ばらくするとコウモリが  
出てくるぞ。すばやくタ  
イムのアイテムをとろう。

26



18 →

このゲームを作ったスタッフの名前が  
出てくる。でも、何もおこりません……。

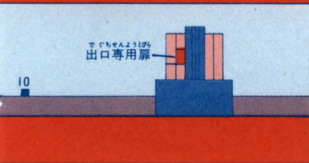
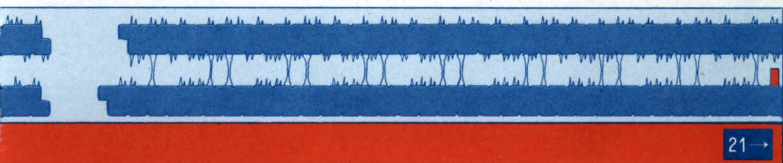
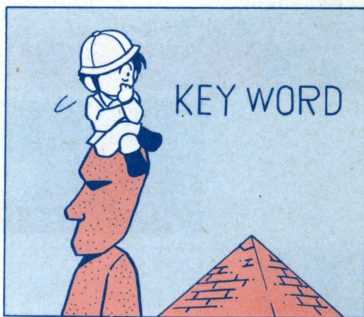


## キーワードの謎を解け!

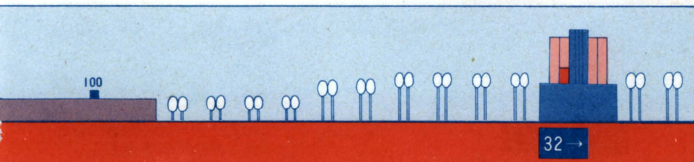
20ゾーンは、秘密のキーワード・ゾーンだ。このキーワードは数字に関係があることは、すでに紹介した通りだ。

何度も言うようだけど、キーワードの数字と、そばにモアイ3体…。さてウインがあることをすると……何かが起きる!

このキーワードの謎を解くと、アトランチスのもうひとつ別の謎も解けるらしいぞ!



ハチが近づいたとき井戸に入ると、ハチは井戸の中まで追ってくる。ハチが離れているうちに入れば、追ってこないぞ。



32 →

# 27~32ゾーン

27



23→

モナカ岩ゾーンだ。ジャンプする時は、ピラニアに気をつけよう！

● 28  
ゾーン

827



ランプを取ってボンを投げると、一瞬、まわりが明るくなる。ボンをこまめに投げて、地形をたしかめながら進もう！

28



27→

ここはダーク・ゾーン。ランプのアイテムが必要だぞ！

29



27→

ここはガイコツが原。ギリジャン横っ飛びテフのうでの見せどころだ。

30



28→

ここはフリーズ・ゾーン。ギリジャンも小さくとぶのがコツだ。

31



29→

10万

32



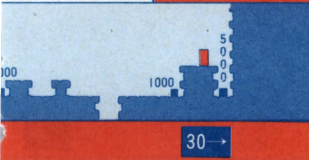
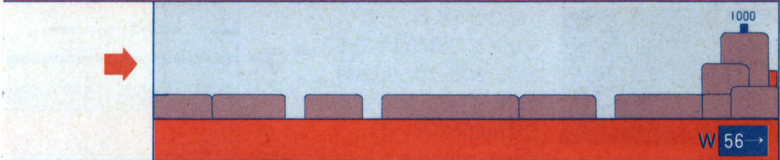
33→ S 37→

20

50

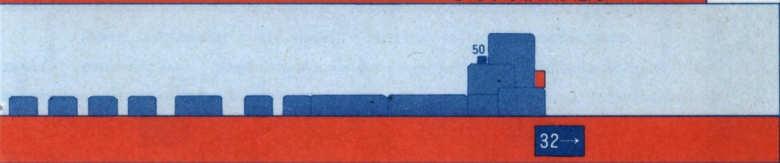
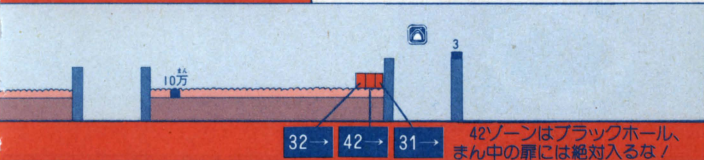
スペシャル・アイテムを取ったら、スペシャル・ボンでつき進め！





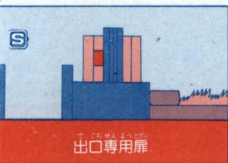
▼扉を開ける時には、敵に注意。まず身近な敵をやっつけてから、扉を開けよう。特に、足の速いイモ虫には注意だぜ。

▲ギリジャンテク



スペシャルで撃破できない時もある！

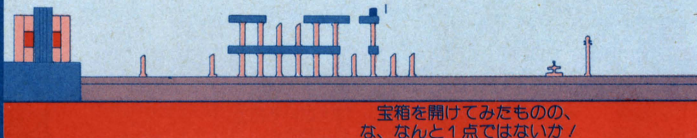
スペシャル・アイテムを取っても、次のような場合は敵を撃破できないぞ。ガイコツ、半魚人がジャンプしている時。ヤリガイが落下している時。注意しようぜ！





# 33~38ゾーン

33

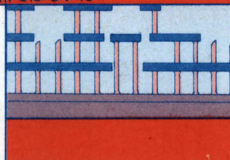


宝箱を開けてみたものの、  
な、なんと1点ではないカ!

33  
ゾーン



むかってくるミイラは  
ジャンプで飛び越えて進  
もう。また、サソリも相  
手にしないで、とび越え  
て進んだ方が早いぞ。



34



でじもんようびん  
出口専用扉

ピラニアの出るタイミングをよくみて、  
まずピラニアをかわしてから進もう。

W 37 →

35



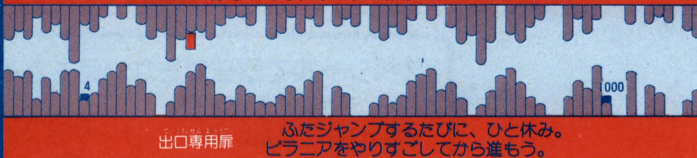
24 → ここは、お  
宝ゾーンだ。

36



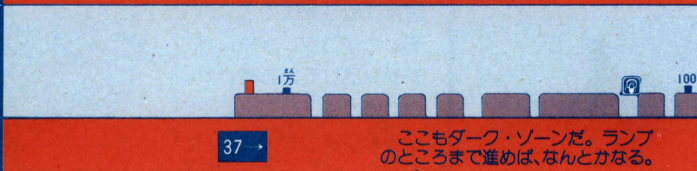
37 → ここもダーク・ゾーンだけど、ランプ  
がなくても、あたりが点めつしている。 34 →

37

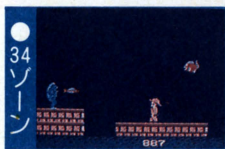
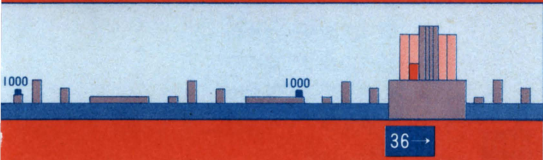
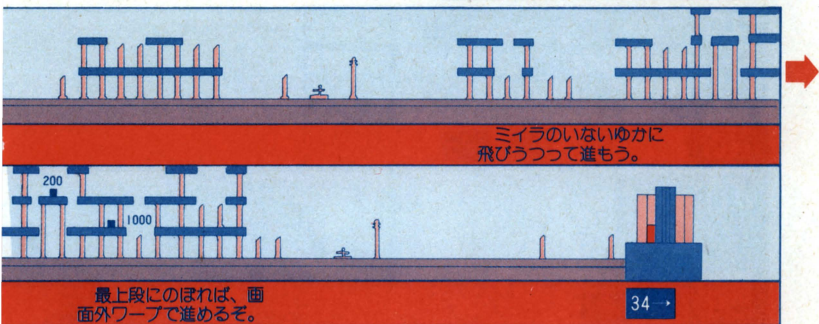


ふたジャンプするたびに、ひと休み。  
ピラニアをやりすごしてから進もう。

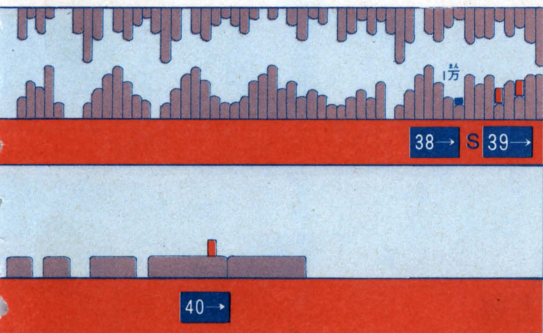
38



37 → ここもダーク・ゾーンだ。ランプ  
のところまで進めば、なんとかなる。



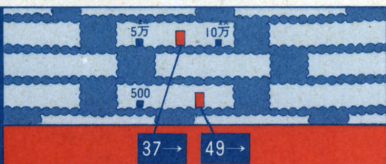
ピラニアは5秒（表示  
タイマー60）おき、半魚  
人も同じく5秒おきにお  
そってくる。ジャンプの  
タイミングに注意だ。





# 39~45ゾーン

39



37 → 49 →

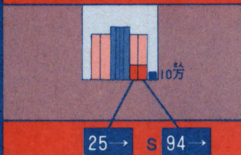
40



38 →

ここはフリーズ・ゾーン。ヤリガイは、すりぬけアタックでかわして進め。

41



25 → S 94 →

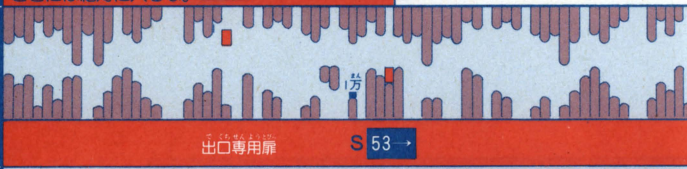
◀ S 94 → の扉をさがす時は、カベに投げてはねかえってきたボンで扉を出そう。扉を開ける時も同じだよ。

42

魔のブラックホール！ ■

ブラックホールだ！  
ここには絶対に入るな。 →29

43



出口専用扉

S 53 →

44



出口専用扉

ボイスをとつたら、八子の動きを止めてから、ボンでやっつけよう。

45



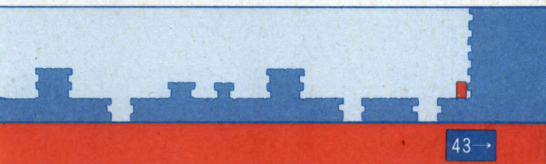
46 → 48 →

ヤリガイをやっつけるより、すりぬけアタックとジャンプで進もう。



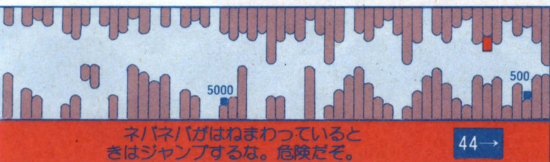


ここは自滅ワープで  
下の扉へ。この方法で  
宝もとれるけど、たっ  
た500点。安い宝箱はム  
シしようぜ。

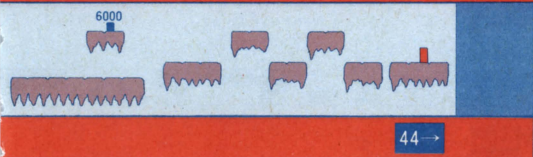
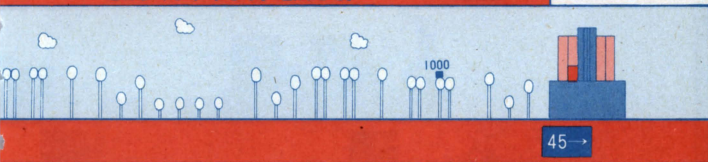


敵が点滅したら、すりぬけろ！


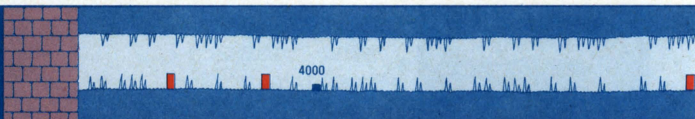




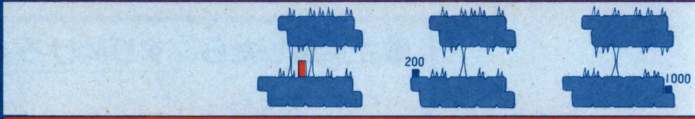

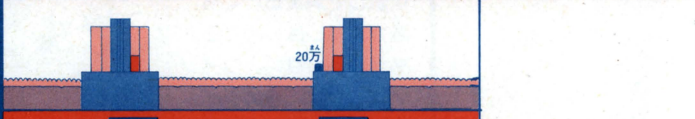







ネバナバやサソリ、ミ  
イラは、ボンがあたると  
点滅して消える。でも、  
敵が点滅しはじめたら、  
もうやられない。ウィン  
はすりぬけて進めるぞ。



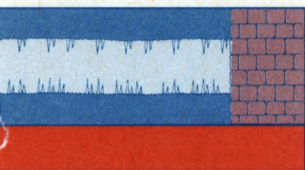
ネバナバがはねまわっている  
ときはジャンプするな。危険だぞ。



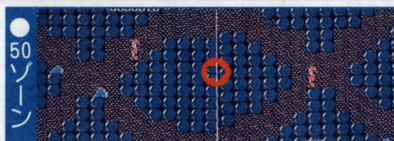
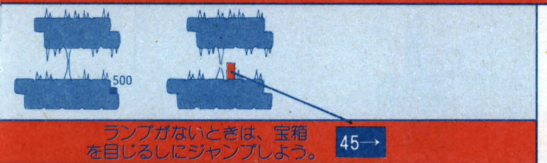
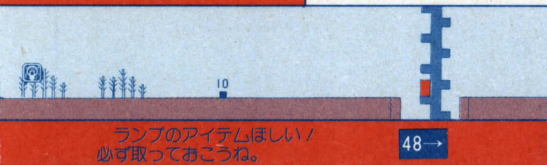
# 46~52ゾーン

<p>46</p> 	 <p>50→ S 50→ 45→</p>
<p>47</p>  	 <p>52→</p>
<p>48</p> 	 <p>47→ イモ虫が上から落ちてくる。やりすごしてからジャンプだ。</p>
<p>49</p> 	 <p>39→ 50→</p>
<p>50</p> 	 <p>52→ 51→ 下の通路を通るとイモ虫にはさまれるぞ。上を通るのがコツだ。</p>
<p>51</p>  	 <p>ここはフリーズ・ゾーン。左はしの宝箱はムシしよう。 50→ S 54→</p>
<p>52</p> 	 <p>56→ W 91→</p>

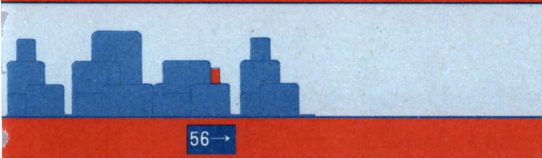




◀ここでは、ヤリガイが集団で襲ってくる。いちいちやっつけているとめんどろだ。ジャンプとすりぬけアタックを使おう！



イモ虫は下へ下へと落ちてくる。このゾーンでは、イモ虫を下へやりすごしてから、上の通路を進もう。下を通ると逃げられないぞ。



◀ヤリガイは“すりぬけアタック”でかわすのがベスト。ピラニアかわしのジャンプをするたびに、ポンを投げておこう。

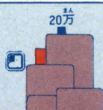


◀ちょうどジャンプの高さにハチが襲ってくる。ポんでハチを撃墜してから、ジャンプで進んで行く。



# 53～59ゾーン

53



43→

ここはお宝ゾーン。20万点とると、ウイング2人ふえるぞ。

54



51→

スターをとるにも、100万点をとるにも、ツツのアイテムが必要。

55



59→

ラッキー！ここで  
お宝いただきだ〜い。

56



76→

画面外ワープで  
左へ飛びうつろう。

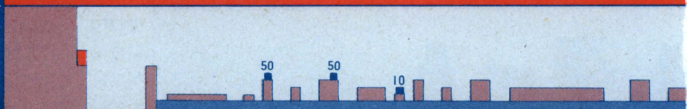
57



58→

ここは、よだれ岩  
ゾーンていつんだぜ。

58



57→

ターフ・ゾーンだけど、ランプがなくても  
点減する。宝箱を目じるしにジャンプだ。

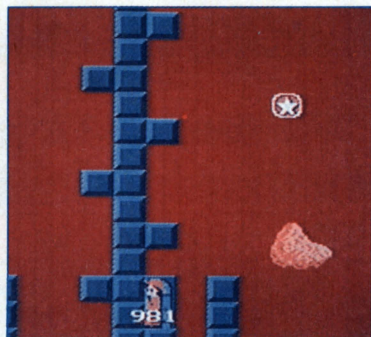
59



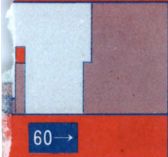
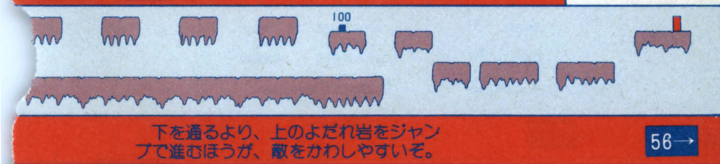
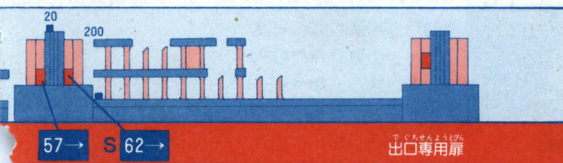
ここに来られた人はラッキー！  
画面外ワープを使うんだね。

出口専用扉

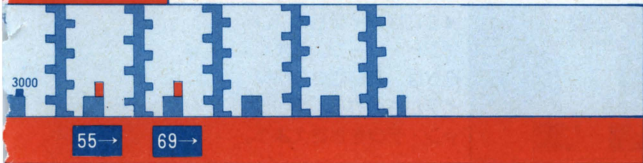
むてき  
無敵スターもボンにはきかない！



無敵スターを取ると、敵にさわっても、敵の攻撃を受けてもやられない。ただし、タイムオーバーでやられたり、谷や海へ落ちてやられると、なくしてしまう。また、このスターを持っていても、ウイングボンの爆発にあたると自爆してやられてしまい、このスター・アイテムもなくなってしまうぞ。



攻略法とは関係ないけど、点数によって宝箱をとった時のメロディが違うんだぜ。その違いがわかるようがほしいね。





# 60～66ゾーン

60



61→ W 68→

出口専用扉

30

天井とゆかをはねまわっているネバ  
ネバは、ボンでやっつけてから進もう。

61



65→

ここはフリーズ・ゾーン。  
おべり落ちないように注意。

62



56→

63→

スペシャルをとるときは、  
垂直ジャンプでとろう。

63



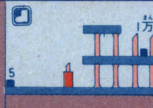
20万

出口専用扉

◀20万点を取れば、一度  
にウインの数がふたりも  
増えてしまう。ゆっくり  
宝箱を取ってから、かく  
し扉を出そうぜ。

S 60→

64



5

1万

100万

60→

画面外ワープで右側へ行  
くと……ホラ、100万点！

65



61→

ここにもフリーズ・ゾーン。すばやく  
左右に動いて、バランスをとろう。 67→

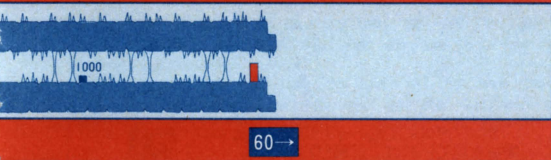
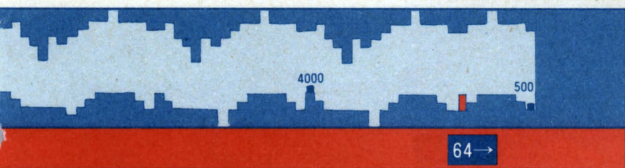
66



200

◀ここはアイテムのプレ  
ゼント・ゾーン。うまく  
飛べば、同時に2つのア  
イテムが取れる。ギリジ  
ャン・テクをきたえよう。

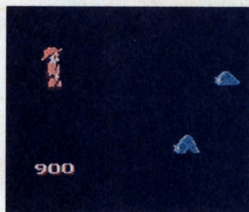
71→ 80→



◀ヤリガイは上から落ちてくるだけ。ゆだんがならないのはネバネバだ。扉を開ける時には、このネバネバに注意しよう。

◀スペシャルを持っているら、アイテムは無視。ガイコツをかわして、すばやくとなりの扉に入っ  
てしまおう。

ランプ・アイテムがない時は  
宝物や敵の姿をめじるしに進め！



ダーク・ゾーンには、ランプがないとまっ暗なゾーンと、ランプがなくてもあたりが点滅するゾーンの2種類ある。点滅しないまっ暗なゾーンは、ランプのアイテムがないとクリアがむずかしい。でも、暗やみの中でも敵の姿や宝箱は見える。敵のいる所や宝箱のある所は必ず足場があるから、ランプがなくてもそれらを目印にジャンプできるぞ。ただし、敵はボンで撃退して、点滅しはじめてからジャンプしよう。



# 67~73ゾーン

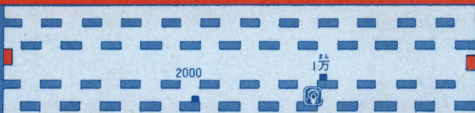
67



69→

ここはフリーズ・ゾーン。ポンを投げて、すりぬけアタックで進もう。

68



出口専用扉

ランプがなくても、イモ虫が落ちる場所を見れば、足場がわかるぞ。

72→

69



出口専用扉

70



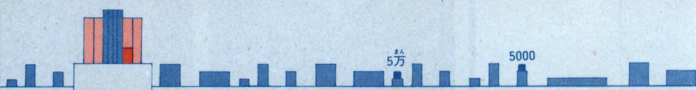
出口専用扉

72→

◀70ゾーンのスタート画面になったら、すぐレバーを右に押し準備しておく。



71



66→

ここはフリーズ・ゾーン。足場のせまい所はすぐ飛び、広い所でバランスをとろう。

72



出口専用扉

52→

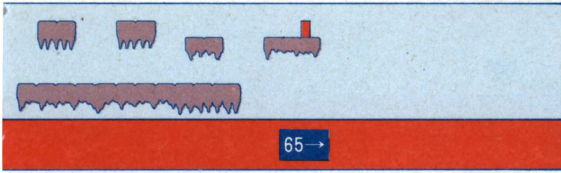


73



72→

上の通路を通るとピラニアがかわしにくい。下を過って、低い所でピラニアをかわそう。

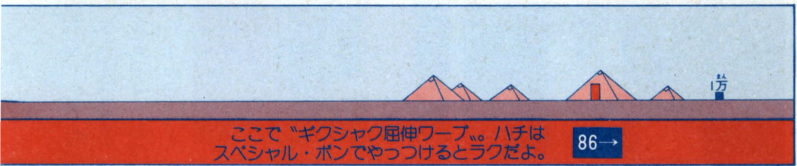


65→



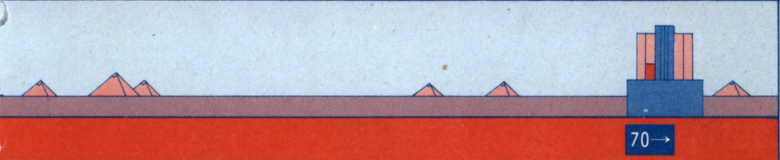
68  
ゾーン

上から落ちてくるイモ虫を、いったんやりすごしてからジャンプで進もう。イモ虫は勝手に下へ落ちていくぞ。

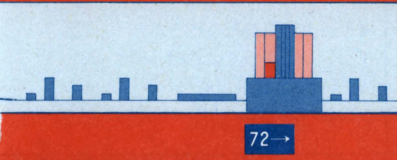


ここで「ギクシャク屈伸ワープ」。ハチはスペシャル・ボンでやっつけるとラクだよ。

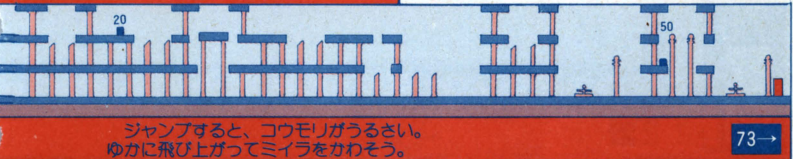
86→



70→



72→



ジャンプすると、コウモリがうるさい。ゆかに飛び上がってミイラをかわそう。

73→



74→



# 74~80ゾーン

74



73→

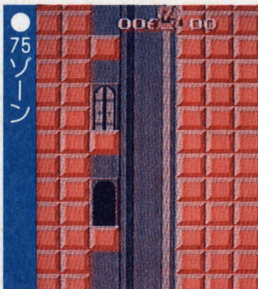
ここはガイコツかわしのテクニック面だ。ボンとジャンプでガイコツをかわそう。

75



74→

77→



● 完勝テクニックのページでも解説したけど、ここではできるだけ高くジャンプするのがコツ。そして、す早くレバーを左へ!

76

56→ W 77→

77



出口専用扉

「最大難関面攻略アドバイス」でくわしく解説してるぞ。よく参考にしてくれ!

78



77→

79→

◀5万の宝箱をとったら、ダンダンに登っていき面の外へ飛び出し79ゾーンの扉へ入ろう。

79



78→

ヤリガイをやっつけてるヒマはない。たえずボンを投げて、すりぬけアタックだ!

80



79→

86ゾーンから入る時は、す早くレバーを右か左へ押しておくこと!

66→

81→

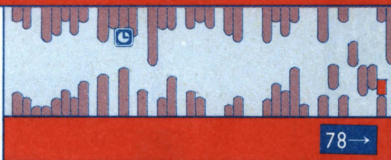
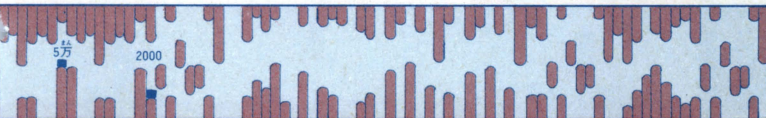
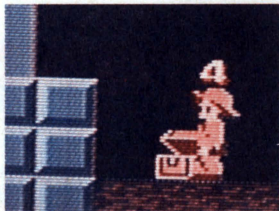


75→

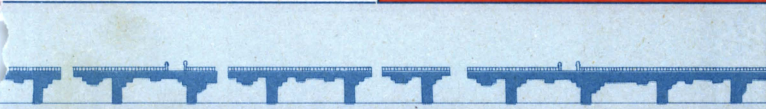
モアイの頭の上からジャンプすると、より高く、より速くへとべるよ。

くろう  
苦勞をしなけりゃ、もうからない!

マップを見ればわかるけど、高得点の宝箱はむずかしいゾーンに多い。楽なところにある宝箱は得点が低いぞ。苦勞してかせごうね。

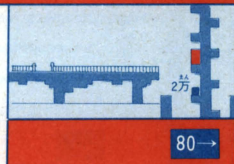


78→



半魚人をボンで退治して、半魚人が出てくるタイミングを変えることもできるぞ。

◀イモ虫は放っておけば勝手に下へ落ちていく。イモ虫の集団をやりすごしてから、ジャンプでゆうゆう進んで行こう。



80→



# 81~87ゾーン

81



こんなゾーンも、もうキミにはむずかしくない!

80 → 82 →

82



83 →

このゾーンも、ワツのアイテムで雲によって進んだほうがラクだよ。

83



85 → W 93 →

トンネルの中でミイラにあつたら、ボン3発で必ずやっつけよう。

84



83 →

な、な、なんだ!? 得点は4点しかないし、ケチだなあ〜。

85



89 →

ピラニアと半魚人のタイミングをよくみきわめて、リズムカルにジャンプだ!

86



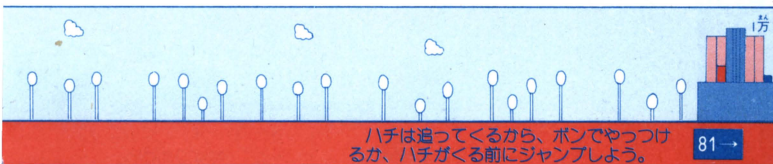
87 →

87



90 →

立ち止まったミイラは下から攻撃。かならずやっつけて進もう。

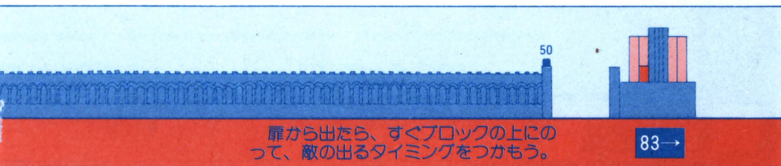


ハチは追ってくるから、ボンでやっつけるか、ハチがくる前にジャンプしよう。

81→

## 78、85ゾーンは、ピラニアとびで進め！

78、85ゾーンは超難関面だ。敵を退治しているヒマはない。また、ピラニアは立ち止まったままではかわせないぞ。ピラニアが集団で襲ってきたら、飛びジャンプでかわして進もう。



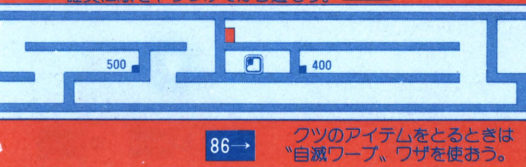
扉から出たら、すぐブロックの上ののって、敵の出るタイミングをつかもう。

83→



ここはダーク・フリーズ・ゾーン。確実に敵をやっつけてから進もう。

69→



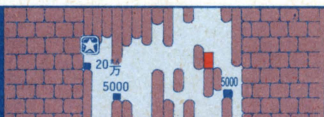
クツのアイテムをとるときは、自滅ワープ、ワザを使おう。

86→



# 88~94ゾーン

88



ターク・ゾーン。  
ランプが必要だ！ 19→

◀ランプが<sup>ひつよう</sup>必要。でもランプがなくても、地形をよく<sup>おぼ</sup>覚えれば無敵スターを取れないことはない。チャレンジしよう！

89



85→

ターク・フリーズゾーン。  
マリガイはずりぬける。

90

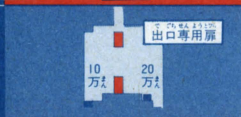


20万

93→

87→

91



95→

◀出口から落ちてきたら早くレバーを左右に押そう。そうでないとすぐ下の扉に入ってしまう、宝箱が取れないぞ。

92



89→

上下にはねまわるネバナバは、着地点にボンを投げて、地道にやつつけよう。

93



S 96→

▲天井がある所では、ネバナバは上下ジャンプをする。ここでは、最上段のゆかを進んで行くのが必勝テクだぞ。

94



敵をかわしながら、うまくかくし扉をさがそう。 41→

S 60→

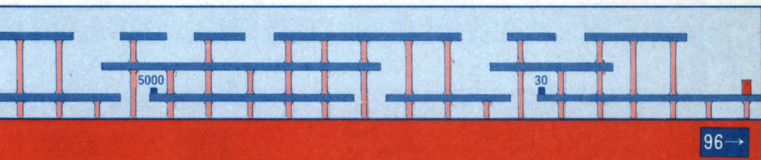
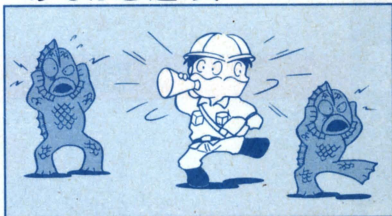
S 97→

▼フリーズ・ゾーンでの  
ギリジャン垂直落ちはお  
ずかしい。ツルツルすべ  
るから、ソロソロりと  
端に寄ろう。



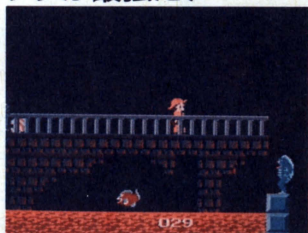
こえ だ すす  
ボイスで声を出しつづけながら進め!

ボイスのアイテムを取って、  
コントローラーIIのマイクか  
ら声を出すと、敵の動きを止  
めることができる。ずっと声  
を出したままでいると、敵は  
いつまでも止まっているぞ!









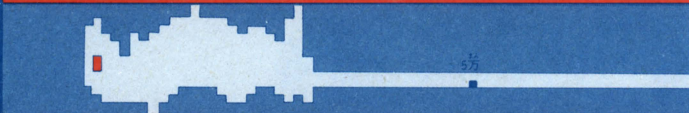

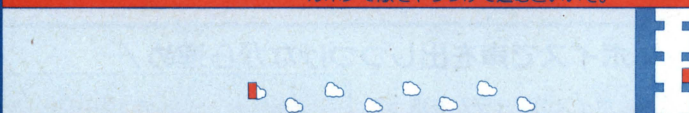

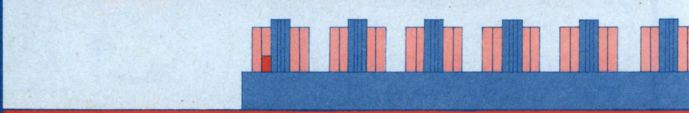




てき こうげき にん さいきょう  
敵の攻撃は3人タッグが最強だ!

アトランチスで最強の  
攻撃は、半魚人、ピラニ  
ア、ヤリガイの複数攻撃。  
79、85、90、94ゾーンが  
それ。4つの敵が現れる  
ゾーンはないぞ!



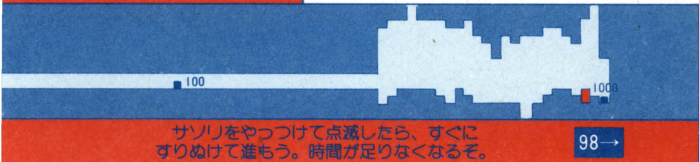


# 95~100ゾーン

<p>95</p>   	 <p>91→ この3者合体攻撃は、まずネバネバをやっつけてから、ほかの敵をかわそう。 93→</p>
<p>96</p>  	 <p>出口専用扉 トンネルの中では、できればスペシャルボンで敵をやっつけて進むといいぞ。</p>
<p>97</p> 	 <p>100→ ここまできてツツがなかったら、まだ後もどりだぜ！ 94→</p>
<p>98</p> 	 <p>99→ 落ちると2度ともどれない。ギロジャン横っ飛びの見せ場だ。</p>
<p>99</p>  	 <p>ここはエンドレス・ゾーン。一か所へこんだところに、かくし扉がある！ 100→ S 6→</p>
<p>100</p>	 <p>99→ →97 ザヴィーラには、ボイスもスペシャルもきかない。どうしてもスターがほしい！</p>

ファイナル・ゾーンをクリアすると目的達成だ。でも、ゲームは終了しない。99ゾーンには初めて開くかくし扉も

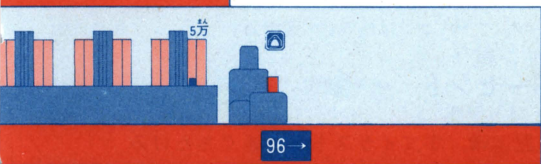
ある。また1ゾーンまで戻ったり、まだ行ってないゾーンに進んだり、できるだけ多くのゾーンを訪れてみよう！



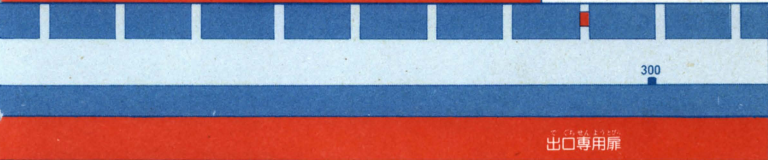
サソリをやっつけて点減したら、すぐに  
すりぬけて進もう。時間が足りなくなるぞ。

98→

◀ここは、画面外ワープ  
で雲の上へ。塔の上から  
雲に降りる時はハチに注  
意。ファイナル・ゾーン  
はもう目の前だ！



96→



出口専用扉



▲やった！師匠だ！！

### 99ゾーン第3扉の秘密！



99ゾーンの③の扉は、  
実はファイナル・ゾ  
ーンをクリアした後に開  
く最後のかくし扉だ。  
師匠を助けたら、99ゾ  
ーンへ戻り、この扉か  
ら6ゾーンへ行けるよ。



# アトランチスの謎★完全攻略法

---

ワンダーライフスペシャル

©SUNSOFT

ファミリーコンピュータ・ファミコンは任天堂の商標です

協力 任天堂、サン電子

構成 (有)100パーセント 永須徹也／大沢竜二

T・内藤／M・伊藤

表紙イラスト 浅里道晴／本文イラスト せきぐちたけみ

---

昭和61年6月22日初版第1刷発行

(検印廃止)

発行人 相賀徹夫

印刷所 三晃印刷株式会社

Printed in Japan

---

発行所 〒(101)東京都千代田区一ツ橋二の三の一

振替(東京8-200)

TEL 編集(03)230-5406

業務(03)230-5331

販売(03)230-5747

株式小学館  
会社

○造本には、じゅうぶん注意しておりますが、万一落丁・乱丁などの不良品がありましたらおとりかえいたします。

○本書の一部または全部を無断で複写複製(コピー)することは法律で認められた場合を除き、著作権および出版者の権利の侵害になります。あらかじめ小社あて許諾を求めてください。

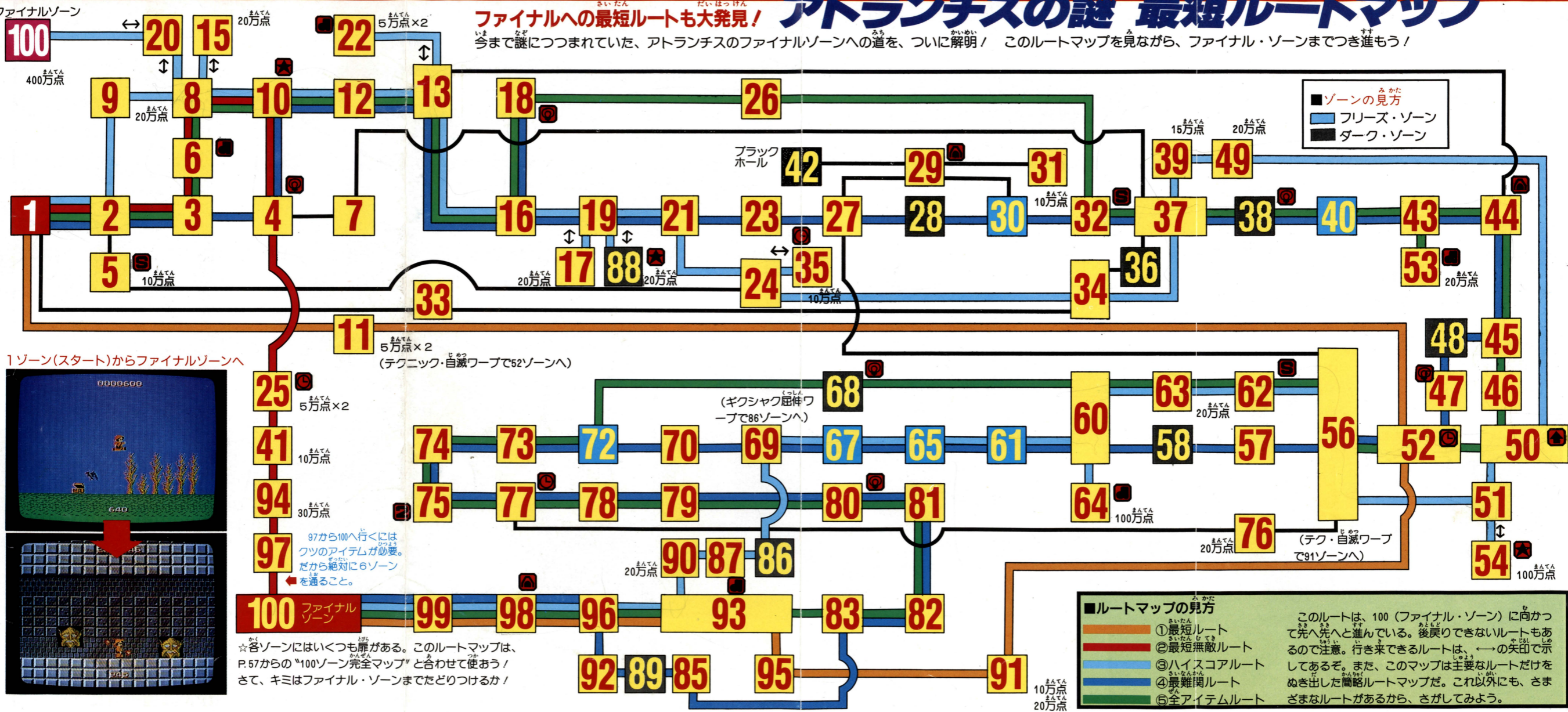
ISBN4-09-104125-6

『アトランチスの謎』をここに解明した！

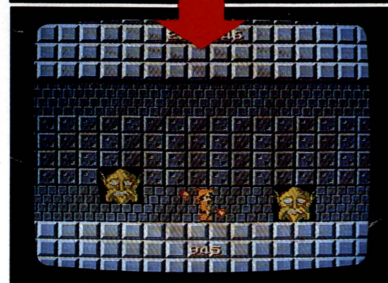
ファイナルへの最短ルートも大発見！

# アトランチスの謎 最短ルートマップ

今まで謎にまつまれていた、アトランチスのファイナルゾーンへの道を、ついに解明！ このルートマップを見ながら、ファイナル・ゾーンまでつき進もう！



1ゾーン(スタート)からファイナルゾーンへ



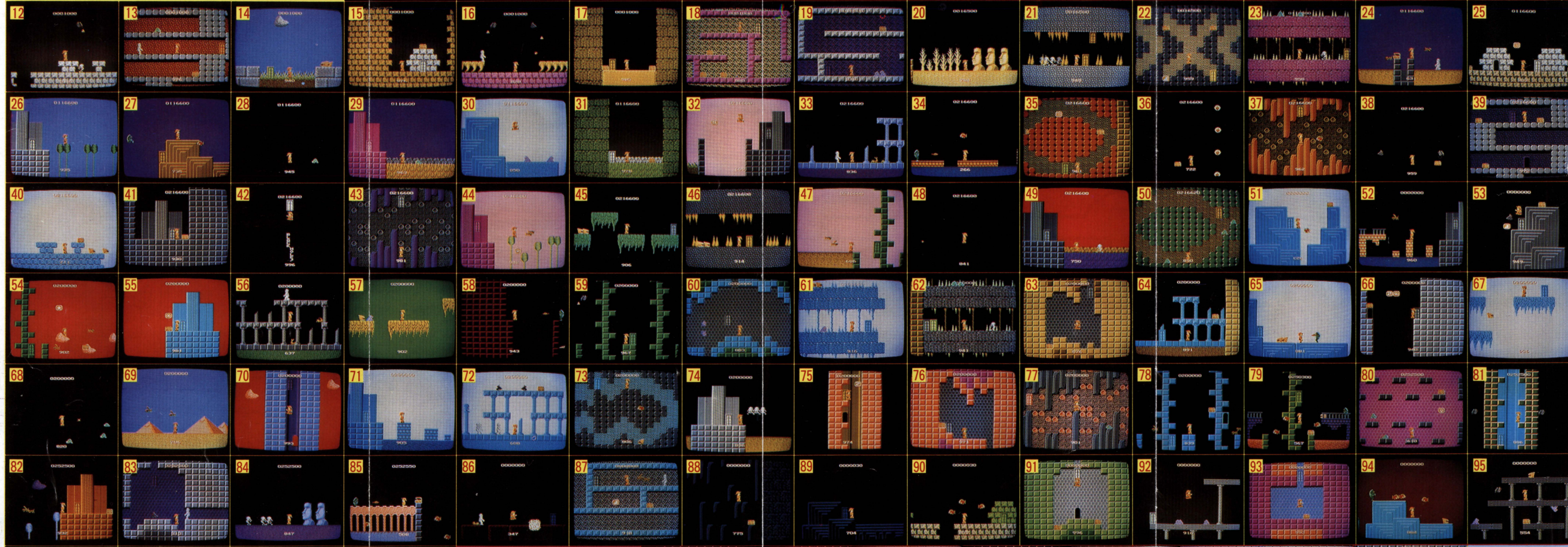
97から100へ行くにはツツのアイテムが必要。だから絶対に6ゾーンを通ること。

☆各ゾーンにはいくつも扉がある。このルートマップは、P.57からの「100ゾーン完全マップ」と合わせて使おう！さて、キミはファイナル・ゾーンまでたどりつけるか！



# 100ゾーン完全マップ

これがアトランチスの全100ゾーンだ。ゾーンの地形、そこで待ちうける敵もさまざま。特徴をよく覚えよう！



**100 ファイナルゾーン**  
 敵のボス、ザヴィーラが待ちうける超難関のファイナルゾーン。ゾーンマップをついに全公開！  
 かわしいことは本文P.46を見てね。

裏ファイナルゾーン  
 ややつ、なんだこの部屋は!? どんな秘密がかくされているのか! (? ◆P.48)



しん はつ ばい  
**新発売**

ワンダーライフスペシャル

たか はし めい じん もの が た り

# ファミコンランナー 高橋名人物語



きみも名人に  
なれる!!

コロコロコミック 特別編集

5月31日  
発売!!

- マンガとグラフで明かす  
たか はし めい じん み り く  
高橋名人の魅力のすべて!!

定価380円

だいこうひょうはつばいちゆう  
大好評発売中

うらわざとら まき  
ファミコン裏技虎の巻

# オバケのQ太郎 ワンワンパニック



★写真版12日間完全マップ  
★地獄脱出・天国昇天パーフェクト攻略法

もうくやし  
い思  
いは  
させない!!

定価360円

う き ちゆう い  
売り切れ注意!!



WE ワンダーライフ  
スペシャル ファミリーコンピュータ™

# アトランチスの謎<sup>なぞ</sup>

かん ぜん こう りゃく ほう

## 完全攻略法



小学館

●ファミリーコンピュータ、ファミコンは、任天堂の商標です

# きみだけがナゾを解く!

- ◎ 勇気百倍! 全かくし扉・ワープ扉を公開 **100ゾーン完全マップ**
- ◎ ファイナルゾーンへ、驚異の近道がある **最短ルートマップ**
- ◎ 元気に飛べる! ギリジャンとび **攻略完勝裏テクニック**

雑誌 69911-25

ISBN4-09-104125-6 C8376 ¥380E小学館 定価 **380円**

小学館