

# 幻想水滸伝 II

GENSOSUIKODEN II

## 率先公開 108 星的首 49 位同伴取得方法

隨第 91 期遊戲誌附送 不另收費



時貞

文：天草四郎 時貞

製造商：KONAMI 發售日：發售中

售價：港幣328元

RPG / 1P / MEM / 2-BLOCK

© 1995 1998 KONAMI ALL RIGHTS RESERVED.

# 今期加入 角色>>>

## 天魁星

名字：主角  
可否戰鬥：可以  
附帶或專用紋章：輝盾之紋章  
所持的部位：右手  
可裝備紋章的部位：額頭、右手、左手



## 天罡星

名字：烈特利(リドリイ)  
可否戰鬥：不可以  
附帶或專用紋章：×  
所持的部位：×



## 天機星

名字：修(シユウ)  
可否戰鬥：不可以  
附帶或專用紋章：×  
所持的部位：×



## 天間星

名字：路克(ルック)  
可否戰鬥：可以  
附帶或專用紋章：風之紋章/小精靈之紋章  
所持的部位：右手/左手  
可裝備紋章的部位：額頭、右手、左手



## 天孤星

名字：域陀(ビクトール)  
可否戰鬥：可以  
附帶或專用紋章：×  
所持的部位：×  
可裝備紋章的部位：右手、左手



## 天立星

名字：弗查(フィッチャー)  
可否戰鬥：不可以  
附帶或專用紋章：×  
所持的部位：×



## 天捷星

名字：古利夫(クライブ)  
可否戰鬥：可以  
附帶或專用紋章：×  
所持的部位：×  
可裝備紋章的部位：右手



## 天暗星

名字：菲歷(フリック)  
可否戰鬥：可以  
附帶或專用紋章：雷之紋章  
所持的部位：右手  
可裝備紋章的部位：右手、左手



## 天祐星

名字：津雄(ツアイ)  
可否戰鬥：可以  
附帶或專用紋章：一劃之紋章  
所持的部位：右手  
可裝備紋章的部位：右手、左手



## 天速星

名字：史丹尼奧(スタリオン)  
可否戰鬥：可以  
附帶或專用紋章：真神行法之紋章  
所持的部位：額頭  
可裝備紋章的部位：額頭、右手



## 天殺星

名字：肯娜(ハンナ)  
可否戰鬥：可以  
附帶或專用紋章：×  
所持的部位：×  
可裝備紋章的部位：右手



## 天究星

名字：安妮坦(アニタ)  
可否戰鬥：可以  
附帶或專用紋章：隼之紋章  
所持的部位：右手  
可裝備紋章的部位：右手、左手



## 天壽星

名字：奈奈美(ナナミ)  
可否戰鬥：可以  
附帶或專用紋章：×  
所持的部位：×  
可裝備紋章的部位：右手、左手



## 天劍星

名字：莉娜(リナ)  
可否戰鬥：可以  
附帶或專用紋章：火之封印球  
所持的部位：右手  
可裝備紋章的部位：額頭、右手、左手



## 天平星

名字：大河(タイ・ホー)  
可否戰鬥：可以  
附帶或專用紋章：必殺之紋章  
所持的部位：右手  
可裝備紋章的部位：右手



## 天罪星

名字：安妮(アイリ)  
可否戰鬥：可以  
附帶或專用紋章：×  
所持的部位：×  
可裝備紋章的部位：右手、左手



## 天損星

名字：任空(ヤム・クー)  
可否戰鬥：不可以  
附帶或專用紋章：×  
所持的部位：×



## 天啟星

名字：寶根(ボルガン)  
可否戰鬥：可以  
附帶或專用紋章：噴火之紋章  
所持的部位：右手  
可裝備紋章的部位：右手



## 天牢星

名字：希格斯(ヒックス)  
可否戰鬥：可以  
附帶或專用紋章：×  
所持的部位：×  
可裝備紋章的部位：右手



## 天慧星

名字：汀格露(テンガール)  
可否戰鬥：可以  
附帶或專用紋章：土之紋章  
所持的部位：右手  
可裝備紋章的部位：右手、左手



## 天暴星

名字：佛列度・Y(フリード・Y)  
可否戰鬥：可以  
附帶或專用紋章：×  
所持的部位：×  
可裝備紋章的部位：右手、左手



## 天哭星

名字：良乃(ヨシノ)  
可否戰鬥：可以  
附帶或專用紋章：×  
所持的部位：×  
可裝備紋章的部位：右手、左手



## 天巧星

名字：茶子(チャコ)  
可否戰鬥：可以  
附帶或專用紋章：×  
所持的部位：×  
可裝備紋章的部位：額頭、右手、左手



## 地煞星

名字：基魯巴圖(ギルバート)  
可否戰鬥：不可以  
附帶或專用紋章：×  
所持的部位：×



## 地勇星

名字：哲(テツ)  
可否戰鬥：不可以  
附帶或專用紋章：×  
所持的部位：×



## 地暗星

名字：卡九(リキマル)  
可否戰鬥：可以  
附帶或專用紋章：×  
所持的部位：×  
可裝備紋章的部位：右手



## 地祐星

名字：亨斯(ハンス)  
可否戰鬥：不可以  
附帶或專用紋章：×  
所持的部位：×



## 地靈星

名字：豐安(ハウアン)  
可否戰鬥：不可以  
附帶或專用紋章：×  
所持的部位：×



## 地獸星

名字：藤太(トウタ)  
可否戰鬥：可以  
附帶或專用紋章：藥之紋章  
所持的部位：右手  
可裝備紋章的部位：額頭、右手



## 地飛星

名字：莉安娜(レオナ)  
可否戰鬥：不可以  
附帶或專用紋章：×  
所持的部位：×



## 地進星

名字：基利遜(キニソン)  
可否戰鬥：可以  
附帶或專用紋章：×  
所持的部位：×  
可裝備紋章的部位：右手、左手



## 地退星

名字：小白(シロ)  
可否戰鬥：可以  
附帶或專用紋章：×  
所持的部位：×  
可裝備紋章的部位：右手



## 地滿星

名字：天忠(アマダ)  
可否戰鬥：可以  
附帶或專用紋章：×  
所持的部位：×  
可裝備紋章的部位：右手



## 地周星

名字：渣姆渣(サムザ)  
可否戰鬥：可以  
附帶或專用紋章：炎之龍之紋章  
所持的部位：右手  
可裝備紋章的部位：右手、左手



## 地幽星

名字：利治文度(リッチモンド)  
可否戰鬥：不可以  
附帶或專用紋章：×  
所持的部位：×



## 地伏星

名字：蘋果(アップル)  
可否戰鬥：不可以  
附帶或專用紋章：×  
所持的部位：×



## 地空星

名字：美里(ミリー)  
可否戰鬥：可以  
附帶或專用紋章：山鼠之紋章  
所持的部位：左手  
可裝備紋章的部位：額頭、右手、左手



## 地全星

名字：多喜(タキ)  
可否戰鬥：不可以  
附帶或專用紋章：×  
所持的部位：×



## 地短星

名字：源源(ゲンゲン)  
可否戰鬥：可以  
附帶或專用紋章：×  
所持的部位：×  
可裝備紋章的部位：右手



## 地角星

名字：嘉波查(カボチャ)  
可否戰鬥：可以  
附帶或專用紋章：×  
所持的部位：×  
可裝備紋章的部位：右手



## 地藏星

名字：海瑤(ハイ・ヨー)  
可否戰鬥：可以  
附帶或專用紋章：×  
所持的部位：×  
可裝備紋章的部位：額頭、右手、左手



## 地損星

名字：芭芭拉(バーバラ)  
可否戰鬥：不可以  
附帶或專用紋章：×  
所持的部位：×



## 地奴星

名字：薛特(シド)  
可否戰鬥：可以  
附帶或專用紋章：睡醒之紋章  
所持的部位：左手  
可裝備紋章的部位：額頭、右手、左手



## 地惡星

名字：青蘭(オウラン)  
可否戰鬥：可以  
附帶或專用紋章：亂龍之紋章  
所持的部位：左手  
可裝備紋章的部位：右手、左手



## 地醜星

名字：紫郎(シロウ)  
可否戰鬥：可以  
附帶或專用紋章：×  
所持的部位：×  
可裝備紋章的部位：右手



## 地數星

名字：雅歷士(アレックス)  
可否戰鬥：不可以  
附帶或專用紋章：×  
所持的部位：×



## 地陰星

名字：希露達(ヒルダ)  
可否戰鬥：不可以  
附帶或專用紋章：×  
所持的部位：×



## 地耗星

名字：添普頓(テンブルトン)  
可否戰鬥：不可以  
附帶或專用紋章：×  
所持的部位：×



## 地走星

名字：亞多里(アダリー)  
可否戰鬥：不可以  
附帶或專用紋章：×  
所持的部位：×



## 協力攻擊>>>

協力攻擊其實就是兩個或以上的角色，一起合作使出的必殺招式，由於大多是沒有使用次數限制，所以在戰鬥上的確有着的一定的實用價值。不過有一些協力攻擊在使出後，角色是會出現不平衡的狀態，所以大家在使用時一定要注意啊！以下就為大家刊出一些協力攻擊讓大家知道吧！

## 協力攻擊表>>>

招式	角色	效果
童年朋友攻擊 (おさなじみ攻撃)	主角+祖兒	敵全體一倍傷害攻擊
兄弟攻擊	主角+奈奈美	向敵人作出兩倍傷害，使用後奈奈美會呈不平衡狀態；另外，這一招是會有八份之一機會，奈奈美在出招時不會攻擊，只會在加油、茶、看畫...，特點是使出後奈奈美不會成不平衡狀態，而且會作大幅度 HP 回復，不過這一招的威力亦大大減低
狗攻擊 (ワンワン攻撃)	小白+源源/小白+嘉波查	向敵人作出 1.5 倍傷害的攻擊
義犬攻擊 (ちゅうけん攻撃)	基利遜+小白	向敵人作 1.5 倍傷害，同等縱向的一列亦會作出 0.5 倍傷害的攻擊
十字攻擊 (クロス攻撃)	域陀+菲歷	向敵人作 1.5 倍傷害，30% 機會率打倒敵人，使他於下個回合不能行動，不過使用後兩人會呈不平衡狀態
精靈攻擊 (コボルト攻撃)	源源+嘉波查	向敵人作 1.5 倍攻擊(?)，使用後嘉波查會呈不平衡狀態
弓攻擊	基利遜+史丹尼奧	敵全體 0.5 倍攻擊
戰士之村攻擊 (戰士の村攻撃)	希格斯+汀格露	向敵人作出兩倍傷害攻擊，但希格斯亦會受傷害
衝撞攻擊 (ダックル攻撃)	肯娜+青蘭	兩人一起向敵全體作 0.75 倍攻擊，不過使出後兩人會呈不平衡狀態
夫婦攻擊 (めおと攻撃)	伐列度+良乃	敵人兩倍傷害，使出後良乃會呈不平衡狀態
男子氣概攻擊 (男気攻撃)	力丸+天忠	縱一列兩倍攻擊
飛翼強盜攻擊 (ウィングホード攻撃)	薛特+茶子	向敵人作 1.5 倍攻擊，有 30% 機會率使其中毒
機關攻擊 (からくり攻撃)	小惠+機關丸	全體敵人遭機關攻擊
一班遊藝人攻擊 (旅の一座攻撃)	賈根+莉娜+安妮	向敵人作出兩倍傷害，使用後賈根會呈不平衡狀態
美少女攻擊	美里+汀格露+小惠	三人向敵全體作出 0.5 倍攻擊



◆童年朋友攻擊



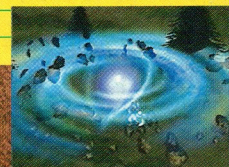
◆精靈攻擊



◆男子氣概攻擊



◆焦土



◆風烈牙



◆兄弟攻擊



◆弓攻擊



◆飛翼強盜攻擊



◆水龍



◆雷神



◆狗攻擊



◆戰士之村攻擊



◆機關攻擊



◆義犬攻擊



◆衝撞攻擊



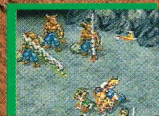
◆一班遊藝人攻擊



◆十字攻擊



◆夫婦攻擊



◆美少女攻擊

## 組合魔法>>>

於《幻水》中，只要兩人同時使用LEVEL 4的火、水、風、土、雷任何一種五行魔法(火之紋章、烈火之紋章、大地之紋章.....等等)，就會出現一招組合魔法。在《幻水II》當中除了照舊可以使出這種強大的魔法之外，還改良為可以一人同時發動組合魔法，方法是只要角色裝備了兩個以上的五行屬性紋章，還可以使用LEVEL 4魔法，LEVEL 4 MP亦有兩點以上，就可以使用組合魔法。不過大家要注意的，就是並不是任何五行魔法都可以組合出來，例如火+水這一個相剋的組合就不可以了；另外，由於這一招魔法是等於兩招魔法，所以損耗的LEVEL 4 MP是一共2點。

## 組合魔法表>>>

招式	組合方法	效果
焦土	火+土	敵全體 1300 左右傷害
火炎陣	火+雷	敵一人 2000 左右傷害，其他 1300 左右傷害
水龍	水+風	敵全體 800 左右傷害，我方全體全回復
雷神	水+雷	敵一人 2000 左右傷害，我方全體全回復
風烈牙	風+土	敵全體 1000 左右傷害

## 封印球表>>>

火之封印球(火の封印球)：使用火之魔法，大多是全體攻擊魔法

- LEVEL 1：火炎之矢 / 敵全體60左右傷害
- LEVEL 2：炎之壁 / 敵橫一列150左右傷害
- LEVEL 3：跳躍火炎 / 敵全體300左右傷害
- LEVEL 4：大爆發 / 敵全體700左右傷害

烈火之封印球(烈火の封印球)：火之紋章的上位紋章

- LEVEL 1：炎之壁 / 敵橫一列150左右傷害
- LEVEL 2：跳躍火炎 / 敵全體300左右傷害
- LEVEL 3：大爆發 / 敵全體700左右傷害
- LEVEL 4：最後之炎 / 敵全體900左右傷害

水之封印球(水の封印球)：使用水之魔法，大多是回復魔法

- LEVEL 1：優雅之水滴 / 我方一人全回復
- LEVEL 2：守之霧 / 我方全體於三個回合之內，魔法反彈機會率會達20%
- LEVEL 3：優雅之流 / 我方全體HP300左右回復
- LEVEL 4：寧靜的湖 / 敵我兩方於三個回合之內魔法使用不能

流水之封印球(流水の封印球)：水之紋章的上位紋章

- LEVEL 1：守之霧 / 我方全體於三個回合之內，將魔法彈開機會率會達20%
- LEVEL 2：優雅之流 / 我方全體HP300左右回復
- LEVEL 3：寧靜的湖 / 敵我兩方於三個回合之內魔法使用不能
- LEVEL 4：母之海 / 我方一人全回復，亦可作復活之用

風之封印球(風の封印球)：使用風之魔法，全部皆是回復及補助魔法

- LEVEL 1：睡眠之風／敵橫一列呈睡眠狀態
- LEVEL 2：生命之風／我方一人全回復
- LEVEL 3：切裂／敵全體450左右傷害
- LEVEL 4：暴風雨之預感／自己使用，將魔法的傷害反彈

旋風之封印球(旋風の封印球)：風之紋章的上位紋章

- LEVEL 1：生命之風／我方一人全回復
- LEVEL 2：切裂／敵全體450左右傷害
- LEVEL 3：暴風雨之預感／自己使用，將魔法的傷害反彈
- LEVEL 4：輝煌之風／敵全體500左右傷害，我方全體HP500左右回復

土之封印球(土の封印球)：使用土之魔法，大多是間接補助系攻擊魔法

- LEVEL 1：土之守護神／我方一人防禦力增加1.5倍
- LEVEL 2：復仇之大地／我方一人呈100%反擊狀態
- LEVEL 3：守之天蓋／我方全體100%將魔法彈開一次
- LEVEL 4：震動大地／地上全體敵人800左右傷害

大地之封印球(大地の封印球)：土之紋章的上位紋章

- LEVEL 1：復仇之大地／我方一人呈100%反擊狀態
- LEVEL 2：守之天蓋／我方全體100%將魔法彈開一次
- LEVEL 3：震動大地／地上全體敵人800左右傷害
- LEVEL 4：大地之守護神／我方全體於五個回合之內，防禦力及魔法防禦力增加

雷之封印球(雷の封印球)：使用火之魔法，單體攻擊魔法較多的魔法

- LEVEL 1：怒之一擊／敵方一人100左右傷害
- LEVEL 2：疾走刮雷擊／敵縱一列120左右傷害
- LEVEL 3：天雷／敵方一人600左右傷害
- LEVEL 4：雷擊球／敵方一人1000左右傷害

雷鳴之封印球(雷鳴の封印球)：雷之紋章的上位紋章

- LEVEL 1：疾走刮雷擊／敵縱一列120左右傷害
- LEVEL 2：天雷／敵方一人600左右傷害
- LEVEL 3：雷擊球／敵方一人1000左右傷害
- LEVEL 4：雷之暴風雨／敵方一人1200左右傷害

吸魂(ソウルイーター)：27之真之紋章其中之一，掌管生與死的紋章

- LEVEL 1：死之指先／敵一人出現即死效果
- LEVEL 2：黑影／敵全體500左右傷害
- LEVEL 3：冥府／敵全體出現即死效果
- LEVEL 4：制裁／敵一人1500左右傷害

破魔之封印球(破魔の封印球)：擁有生命力的魔法

- LEVEL 1：小言／敵一人30左右傷害，對不死系特別有效
- LEVEL 2：氣合／復活我方一名同伴
- LEVEL 3：破魔／敵全體400左右傷害，對不死系特別有效
- LEVEL 4：渴／我方全體HP300左右回復

輝盾之封印球(輝く盾の封印球)：27之真之紋章其中之一

- LEVEL 1：偉大之恩惠／我方全體HP70左右回復
- LEVEL 2：輝光／敵全體130左右傷害
- LEVEL 3：戰之誓／我方全體HP300左右回復

黑刃之紋章(黒き刃の紋章)：27之真之紋章其中之一

- LEVEL 1：制裁之時／敵一人120左右傷害
- LEVEL 2：輝煌之刃／敵全體100左右傷害，擁有30%即死效果
- LEVEL 3：貫穿之者／敵一人700左右傷害
- LEVEL 4：貪慾之友／敵全體1200左右傷害

瞬間之封印球(瞬きの封印球)：轉移攻擊

- LEVEL 1：嘿！／將敵一人轉移離開
- LEVEL 2：哎嘿！／敵全體150左右傷害，亦可能會被轉移離開
- LEVEL 3：嘿嘿！／將敵全體轉移離開

闇之封印球(闇の封印球)：掌管生與死的紋章，使用死之魔法

- LEVEL 1：死之指先／敵一人出現即死效果
- LEVEL 2：魂之盜人／敵一人300左右傷害，自己回復HP
- LEVEL 3：送走的鐘聲／敵橫一列出現即死效果，失敗的話敵人會有500左右傷害
- LEVEL 4：黑影／敵全體500左右傷害

蒼門之封印球(蒼き門の封印球)：使用召喚系魔法，只可以寄宿於額頭部位

- LEVEL 1：開門／敵一人50左右傷害
- LEVEL 2：王都之道／敵全體150左右傷害
- LEVEL 3：蒼都／敵全體500左右傷害
- LEVEL 4：空虛之世界／敵全體900左右傷害，我方全體亦會受傷害

白聖女之封印球(白き聖女の封印球)：獨角獸使用的魔法

- LEVEL 1：輝煌／敵一人120左右傷害
- LEVEL 2：月夜之森／敵縱一列200左右傷害
- LEVEL 3：白聖女／敵全體400左右傷害

泰坦之封印球(タイタンの封印球)：攻擊力增加，雙手劍用

- 毒蛇之封印球(バイパーの封印球)：可以抵擋敵人的攻擊及擁有即死效果，命中率為三分之一，單手劍用
- 大鷹之封印球(オオタカの封印球)：全體攻擊，攻擊敵人的傷害減半，弓箭用
- 尼奧之封印球(レオの封印球)：攻擊敵一人，傷害增加1.5倍，但裝備後魔力及魔防會減50%，爪用
- 鷹之封印球(トンビの封印球)：全體攻擊，攻擊敵人的傷害減半，手裏劍用
- 一劃之封印球(イツカクの封印球)：傷害縱一列敵人，下一個回合的防禦力會變成0，槍用
- 牛頭之封印球(ゴズの封印球)：傷害橫一列敵人，使用後自己會呈不平衡狀態，斧用
- 小精靈之封印球(ピクシーの封印球)：遠程攻擊，傷害為魔力的五分之一，杖用
- 冒死之封印球(バンシーの封印球)：同伴的HP吸收回復
- 加美拉之封印球(カーミラの封印球)：將能力值暫時轉嫁於另一個角色
- 妖精之封印球(シルフの封印球)：將三份之HP，替我方全體作HP回復
- 山林水澤仙女之封印球(ニンフの封印球)：隨運的使攻擊方法作出變化
- 森林女神之封印球(ドリアドの封印球)：將一點LEVEL 2魔法的MP轉為兩點LEVEL 1魔法的MP
- 機關之封印球(からくりの封印球)：使用機關形攻擊敵人，一場戰鬥中只可使用一次
- 伯勞之封印球(もずの封印球)：攻擊敵人時傷害會變成二倍，命中率減5%
- 隼之封印球(はやぶさの封印球)：攻擊敵人時傷害會變成二倍，命中率減10%
- 蜂螞之封印球(かげろうの封印球)：傷害橫一列敵人，使用後自己會呈不平衡狀態
- 燕子之封印球(つばめの封印球)：擁有30%即死效果，使用後自己會呈不平衡狀態
- 噴火之封印球(火ぶきの封印球)：攻擊敵人時傷害會變成二倍，使用後自己會呈不平衡狀態
- 山嵐之封印球(山ねずみの封印球)：攻擊敵人時傷害會變成二倍，一場戰鬥中只可以使用一次
- 炎之龍之封印球(炎の龍の封印球)：攻擊敵人時傷害會變成二倍，自己亦會有二份一傷害
- 光風之封印球(光る風の封印球)：魔頭類使用的魔法，全體攻擊，攻擊敵人的傷害減半，但攻擊飛在空中的敵人則依然是一倍威力

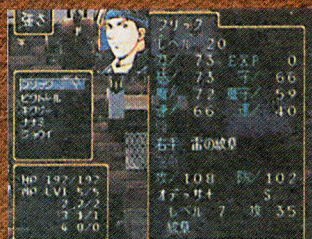
藍水滴之封印球(青いしずくの封印球)：海妖使用的魔法，敵全體攻擊，使用後自己會呈不平衡狀態

- 白虎之封印球(白虎の封印球)：格鬥家使用，攻擊敵人時傷害會變成二倍
- 咆哮之封印球(ほえたけるの封印球)：可以獸化與怒狀態的紋章
- 蜘蛛新之封印球(クモ斬りの封印球)：攻擊敵人時傷害會變成三倍，一場戰鬥中只可以使用一次
- 亂龍之封印球(乱れ竜の封印球)：攻擊敵人時傷害會變成二倍，一場戰鬥中只可以使用一次，若變了怒狀態的話，會一直怒下去
- 雙輪之封印球(双輪の封印球)：攻擊敵人時傷害會變成二倍，使用後自己會呈不平衡狀態
- 狂牙之封印球(狂牙の封印球)：增加攻擊力，一場戰鬥中只可以使用一次
- 幸運之封印球(幸運の封印球)：取得的EXP會變成兩倍的紋章
- 金運之封印球(金運の封印球)：取得的金錢會變成兩倍的紋章
- 王者之封印球(王者の封印球)：在裝備後較弱的敵人不會出現
- 返刃之封印球(返刃の封印球)：可以作兩回攻擊，有時亦會用作反擊，傷害也變成兩倍
- 必殺之封印球(必殺の封印球)：使用致命一擊的機會會增大的紋章
- 見切之封印球(見切りの封印球)：可避過敵人攻擊作反擊的紋章
- 閃電之封印球(しでんの封印球)：有機會向敵人作全體攻擊的紋章
- 疾風之封印球(しつぷうの封印球)：速度增加1.5倍
- 樹蔭之光之封印球(こもれ日の封印球)：在戰鬥及平時作HP回復的紋章
- 鐵之封印球(フェロの封印球)：增加魅力
- 騎士之封印球(騎士の封印球)：保護垂死的同伴
- 降壁之封印球(ぬりかべの封印球)：防禦力變成兩倍，但除防禦之外，其他行動一概不可
- 模糊之封印球(おぼろの封印球)：所受的攻擊無效化
- 泄水之封印球(ドレインの封印球)：當使出致命一擊時，會作出HP回復
- 屏障之封印球(バリアーの封印球)：魔法反彈，成功率為魔力的十分之一
- 平衡之封印球(バランスの封印球)：裝備後不會作不平衡狀態
- 封火之封印球(火封じの封印球)：不怕火系攻擊，但水系攻擊的傷害則變成二倍
- 臭鼬之封印球(スカunkの封印球)：裝備後敵人不會向你狙擊的紋章
- 纏繫之封印球(はたるの封印球)：裝備後敵人容易向你狙擊的紋章
- 藥之封印球(おくすりの封印球)：當同伴的HP較少時，就會自動回復藥替同伴作回復
- 雙倍奉還之封印球(倍返しの封印球)：當受到傷害之後，就會以兩倍的攻擊反擊
- 魔力強化之封印球(魔力強化の封印球)：以魔防減半將魔力提昇的紋章
- 力強化之封印球(力強化の封印球)：以防禦力減半將攻擊力提昇的紋章
- 睡醒之封印球(寝起きの封印球)：戰鬥開始時會處於睡覺狀態，當被敵人攻擊後就會醒過來，呈怒狀態
- 覺醒之封印球(かくせいの封印球)：戰鬥中在四個回合之後，角色就會覺醒，向敵人瘋狂進攻
- 怒之封印球(怒りの封印球)：裝備後角色會呈怒狀態
- 激怒之封印球(げき怒の封印球)：在怒狀態的時候會給敵人一定傷害
- 真神行法之封印球(真神行法の封印球)：於版圖當中行走速度會增快，戰鬥時逃走成功率100%
- 火蜥蜴之封印球(火とかげの封印球)：攻擊敵人的傷害變成1.5倍，裝備於武器中
- 魔力吸收之封印球(魔力吸いの封印球)：命中率減15%，可以作LEVEL 1魔法回復，裝備於武器中
- 獵人之封印球(ハンターの封印球)：令敵人容易掉下道具，但命中率只得5%，裝備於武器中
- 手技之封印球(手技の封印球)：盜取敵人的金錢，成功率40%，裝備於武器中
- 沈默之封印球(ちんもくくの封印球)：令敵人沈默，成功率20%，裝備於武器中
- 毒之封印球(毒の封印球)：令敵人中毒，成功率40%，裝備於武器中
- 倒之封印球(ダウンの封印球)：打倒敵人，令他下一個回合不可行動，成功率30%，裝備於武器中
- 眠之封印球(眠りの封印球)：令敵人睡眠，成功率20%，裝備於武器中
- 友情之封印球(友情の封印球)：同伴增加的話，攻擊力會更高的紋章，裝備於武器中
- 孤獨之封印球(こどくの封印球)：隊伍中的人數少的话，攻擊力就會增加
- 好意之封印球(好意の封印球)：倚靠好意來增加攻擊力，裝備於武器中
- 努力之封印球(どりの封印球)：在戰鬥中的每個回合，攻擊力都會增加，裝備於武器中

以108星作號召，上集大受好評的名作《幻想水滸傳II》終於推出了！在今作中除了魔法華麗了許多之外，就連組合魔法、協力攻擊及戰爭模式都增加了不少要素，大大令到這一隻RPG更加多姿多彩。最重要的一點，就是今作還可以承繼三年前推出的《幻水I》記錄，不知閣下有否保留上集的SAVE呢？！

## 前作記錄之謎>>>

究竟《幻水II》承繼了上作的記錄，會有着甚麼的改變呢？以暫時所知道的，就是首先你要有一個記錄玩至一定程度(差不多要近爆機)，然後當你使用上作記錄來開始遊戲的話，於上作出現過的同伴，在今作就會變得更強，不論是LEVEL、基本能力值、武器LEVEL.....等等。至於強了多少？就是跟據你這一位角色在上作有多強了。



◆沒有承繼上集記錄的能力值



◆若承繼了上集記錄的話，差不多所有能力值都增強了！

## 鍵的操作>>>

- 十字鍵：移動角色／移動浮標
- /L1：決定／交談／調查
- ×/L2：取消／緊按着作移動，可以在除版圖以外的地方跑
- △/□：開啟視窗
- L1+L2+R1+R2+SELECT+START：快速RESET，立即回到標題畫面

## 視窗解釋>>>

### 道具>

道具一共分開了共同持有的道具(みんなのもちもの)及重要道具(たいしなもの)。共同持有的道具可以最多擺放30件東西，若有需要的話，大家可以選擇使用(つかう)、裝備(そうび)及捨棄(する)；至於重要的道具就是劇情所需時才會使用，平常時不必理會。

### 紋章>

大家可以在這裏觀看角色所裝備了的紋章，又或者使用紋章中的魔法。

### 裝備>

大家可以在這裏裝備角色的防具，分別是頭盔(かぶと)、鎧甲(よろい)、盾(たて)及其他(その他)，大家亦可以選擇解除裝備(裝備をはずす)；至於其他這一項，除了可以裝備一些飾物等等用來增加各種能力值或特殊效果的特別輔助防具之外，還可以裝備一些回復或解除特殊狀態的道具，在平常中或戰鬥中隨時使用。

### 強弱(強さ)>

於這裏可得知隊中每位角色的強弱。力是代表攻擊力；EXP是代表經驗值，當到達了999的話，就會昇一個等級；技是等於命中率；守是防禦力，魔則是魔法攻擊力；魔守就是魔法的防禦力；速便是角色的行動速度；運則是影響致命一擊的出現率及逃走成功率數值。至於在裝備中紋章下方的攻及防，就是角免的總攻擊力及總防禦力。再下方的就是角色使用的武器、武器LEVEL及武器攻擊力；在武器名右方的S、M、L英文字，就是武器的攻擊距離。

### 隊列>

用作編成隊伍中角色位置的地方。

### 設定>

大家可以在這裏更改對答字速、視窗顯示及音聲輸出設定等等。

### 戰鬥選項>>>

### 攻擊(たたかう)>

開始作出攻擊。除了可以作出普通的三器攻擊之外，不家還可以作出防禦(ぼうぎょ)、使用紋章(もんしょう)、使用道具(アイテム)

△)、協力攻擊(いつしよに)及與前方或後方的同伴對調位置(いれかえ)。

### 逃走(にげる)／放走他(にがす)／不能逃走(にげない)>

不作出戰鬥，逃出戰鬥現場，不過並不是一定成功的。在特殊的情況下，是不可以逃走的。

### 付錢(おかね)>

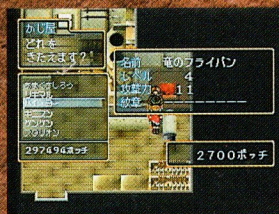
絕對可以逃走的方法，不過付出的金錢亦會不少。

### 全力攻擊(おまかせ)>

選擇後角色會自動作出普通攻擊，十分方便的指令。

### 旅之封印球>>>

大家除了可以在宿屋中記錄之外，若遇上了一些藍色閃閃發光的封印球，大家就可以在這裏作記錄遊戲進度。

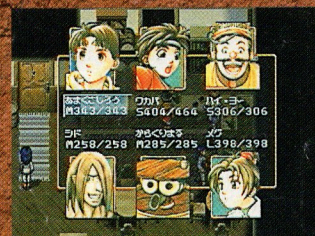


### 打鐵屋>>>

由於遊戲當中不需要購買武器，可以增強武器的方法，就只有往打鐵屋(かじ屋)將武器的攻擊力增高，最高的武器LEVEL則有15級。

### 編成隊伍後的要項>>>

在編成隊伍之後，大家可以看見每一位角色的HP值前面，都有一個英文字母，這一個英文字母就是代表該位角色攻擊距離。S則代表攻擊距離較近，要站在前方一排才可以攻擊到敵人，M則是中距離，而L就是不論站在任何位置，都可以攻擊到對手的遠距離攻擊。



### 掘出物是甚麼>>>

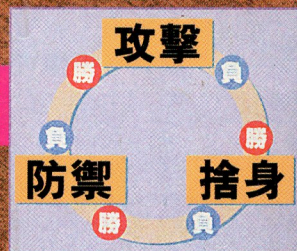
在每一間商店當中，都有一些叫做掘出物(掘り出し物)的東西可以買，其實這一些都是該地區稀有的珍品，所以不是時常可以買得到；若一看見「心頭好」的話，就一定要買下來了。

## 單獨決戰>>>

在遊戲當中，會有一樣叫單獨決戰(一騎打)的戰鬥，這一種戰鬥的方式，就是一對一的決鬥。可供選擇的選擇有三項，分別是攻擊(こうげき)、防禦(ぼうぎょ)及捨身攻擊(すてみのこうげき)；其中的捨身攻擊，是呈全無防禦狀態，雖然攻擊到對手的傷害會很大，不過若被對手攻擊，傷害亦相繼增大。

至於單獨決戰的玩法，就如玩「包、剪、鎚」一樣，一種剋一種，以下的表中，就刊出了相剋的方法。

## <單獨決戰相剋表> 攻擊



# 攻略內容>>> (註：攻略內文中是有承繼上集記錄的)

## 突襲

於獨角獸少年兵部隊所處的軍營當中，主角換上了平常穿的服裝，準備老家卡羅(キャロ)與義妹奈奈美見面。於營內的另一人祖兒(ショウイ)問主角肯不肯離開帳幕，出外乘涼舒服一下，於是望角答應了出一出去(すこし外に...)。走出營外朝右方一直走到森林附近，會看見一個人影閃過。回到大本營處，若進入了隊長蘭度(ラウド)的帳幕，他便會責主角們為甚麼換了便服，並且命令主角回帳幕休息，於是主角唯有回到自己的帳幕，準備休息(もう寝るよ)。

在休息的時候，突然有兵士傳出被攻擊的訊號，主角兩人正奇怪，都市同盟不是作出休戰協定的嗎？於是兩人出外一看。走出了帳幕，隊長蘭度說都市同盟向他們偷襲，所以他命兩人立刻逃往東面的森林之中。進入另一個帳幕當中，竟有一個士兵仍在睡覺...；當走



向東面森林的入口前，祖兒會說先待一會，於是主角就問他甚麼事？(どうしたんだい，ショウイ?)他說這個森林是離開這裏的必經之路，若敵人埋伏了的話，可算是必死無疑，由於這個原因，兩人便折返軍營。

回到了軍營，蘭度正與一個叫怒加(ルカ・フライト)的人相談，原來的確在森林當中充滿了伏兵，一切的事都是怒加攬出來的，他要證明都市同盟並不是那般可怕，甚麼休戰協定簡直是無聊的事。兩人聽罷十分差異，主角向祖兒說，要找蘭度弄清楚(隊長にたしかめようショウイ)，於是兩人便走出來，向蘭度問個究竟，原來怒加就是本國凱宏王國(ハイランド)的皇子，這時未問清楚，蘭度就下令兵士將主角兩人捉住。當戰勝了數名兵士，祖兒就提議走走左上方的山崖上方想方法逃生。

走上了山崖處，蘭度再次帶兵來襲，將這數名兵士打敗，蘭度就會落荒而逃；由於東面的森林充滿伏兵，所以主角決定跳進急流之中(それしか方法がないな)，祖兒聽了，就在一塊巨石處刻下印記，並且叫主角也刻下一個記號，若他們能夠生存的話，就以這印記作為再會的地方，主角明白後(わかった)，就在巨石中刻下記號，接着兩人就跳落山崖之下。

## 俘虜

回憶起一段與祖兒與奈奈美由小玩到大的童年往事後，主角終於被一個叫域陀(ビクトール)的人救了，他問主角是誰？主角告訴他名

字後(はくはXXX)，域陀問他為甚麼會跌進急流之中？於是主角說因為遭都市同盟突襲...或者...(都市同盟が急に攻めてきて...ても...)，域陀奇怪地問，都市同盟已作出了休戰協定了，甚會作出攻擊呢！他再問主角是否凱宏王國的人？主角老實地回答他是凱宏獨角獸隊的一名兵士(ハイランド軍，ユニコーン隊の一員です)，於是域陀便說他是祖斯頓都市同盟的傭兵隊長，當一個叫菲歷(フリック)的人來到，他們就決定帶主角回去傭兵隊之岩(傭兵隊の岩)作俘虜。

醒了一覺後，有一個叫保羅(ポール)的人會給你指示去做工作，第一件事就是將雜物房中的木箱全推近牆邊，大家只需緊按方向鍵，就可以推動木箱；全部弄妥後，就可以在房的右下方取得繩子(口一



づ)。離開了房間，保羅會說你很本事，主角只說小意思而已(ちょっと，つかれた)。

第二天，保羅會叫主角去倉庫取得兩對靴(ブーツ)、打鐵屋(かじ屋)取3塊打火石(火打ち石)及道具屋買小麥(こむぎこ)，聽罷主角便在上方的打鐵屋取3塊打火石(3つてす田)，在下方的倉庫找芭拉(バーバラ)亦可以取得靴子，不過大家可以先取一對(1足...かな)，再取三對(さ...3足)，這就可以借勢取得2件防具了。走到上一層的道具屋處，售貨員說沒有小麥了，除非到鳥比之村(リューベの村)買吧，於是主角唯有回去告訴保羅。保羅了解後，就說由於鳥比之村離這裏亦頗遠，於是便叫主角找莉安娜(レオナ)，給你找幫手。在道具屋左方找到了莉安娜，她會給你找來了源源(ゲンゲン)及藤太(トウタ)，成為戰鬥的幫手。朝下方的門口離開，保羅會告訴你靠東北方走，就可以到達鳥比之村。在走出傭兵隊之岩前，源源會說一些在森林中的守則，主角聽罷後，就說明白了，源源隊長(はい，ゲンゲン隊長)。到達了鳥比之村，在道具屋中取得了小麥之後，就可以回傭兵隊之岩，在莉安娜處將小麥交給保羅，他就會叫你休息。

在第二天朝早，保羅會將布交給給你，然後希望你將岩中的油污全部抹掉，大家只要在油污旁邊按下O鍵，就可以將油污抹走；將五處油污清理後回去找保羅，他說你很有才能，主角說那是甚麼才能... (そんな才能...)，之後主角又可以休息了。

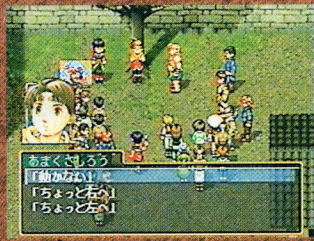


夜半時份，主角聽到了祖兒的聲音，主角呼喚這兒啊！(ここだよジョウイ!)，祖兒聽到後，便將牢門擊破，救出主角。但當正想離開這裏時，菲歷等人正在「恭候」，由於他們人多勢眾，兩人亦唯有乖乖就範(…わかりました)。

在會議室內，祖兒亦表明自己是凱宏王國的人，域陀說出，關於主角所說都市同盟突襲的事是不可能的，因為自休戰協定實行之後，都市同盟軍並沒有出動過，主角聽後，便道出所知的事實(じつは……)。域陀知道了怒加的事情後，便押他倆回牢房先行休息。

## 逃脫

在牢房當中，祖兒說當與主角失散之後，他被魚兒之村(トトの村)的人救了，這數天來，都是有一個小女孩照顧他，後來聽到了傭兵部隊俘虜了一名少年，於是便試試碰一碰運氣，看看是否主角，但現在竟反被捉住…。



到了午夜，祖兒在牢門前打探，主角問他是否再一次偷走?(逃け出すのかい?)，祖兒說這當然是啦，他們可以倚靠打火石、沾滿油污的布及繩子離開。當祖兒將沾了油的布點起火，引開了兵士之後，發現大門鎖了，於是祖兒便走上二樓看看。走出了二樓的陽台，兩人利用繩子爬出屋外；在傭兵隊之砦的外面，兩人決定回卡羅之街(キョロの街)找義妹奈奈美(キョロの街にもどろう。)



## <鳥比之村(リユーへの村)購物一覽>

### 道具屋

名稱	價格
バンダナ	100
すりぬけの札	500
毒消し	200
(掘出物)	
特・ミ・ミ	500
火炎の矢の札	700

### 防具屋

名稱	價格
バンダナ	50
皮のぼうし	100
ローブ	100
チュニック	200
すねあて	200
(掘出物)	
けがわのふく	700
プレスアーマー	1000

經過鳥比之村，先進去購買裝備、道具及去打鐵屋增加武器的攻擊力，不過村中正有數名遊藝人正在表演，分別是懂噴火的賈根(ホルガン)、飛刀技術一流的安妮(アイリ)及占卜師莉娜(リイナ)，主角更被安妮邀請成為表演飛刀的對象，只要主角一直不動(動かない)，就可以成功完成表演。於表演完畢，祖兒告訴他們倆正向着凱宏王國的卡羅之街進發，旅藝人們原來亦是想到那裏，不過由於在通過燕北之山頂(燕北の峠)途中會有霧之怪物出現，所以他們希望與主角們同行，主角說當然沒有問題(もちろんOKだよ)；之後大家可以出村往北方走，不久就會到達燕北之山頂。

在燕北之山頂的入口，雖然兩名同盟軍士兵受米祖市長阿娜比露(アナベル)的吩咐，由於這裏有霧之怪物，所以不准任何人通過，不過莉娜不知用了甚麼方法，便得到了士兵的准許……。在入口不遠處的地方，會有一個回復之泉，作為昇等級的確十分方便；當經過了旅之封印球不久，就會出現一隻霧之怪物，牠的弱點是火系攻擊，大家可以不用一班遊藝人攻擊或莉娜的火之紋章作出猛攻；若霧之怪物

變成了女性，牠就會呈無弱點狀態，大家可以不用浪費MP，待牠變回男性才繼續進攻；在戰勝後，可以取得優雅之水滴札(優しさのしずく札×4)。

## <燕北之山頂(燕北の峠)寶物一覽>

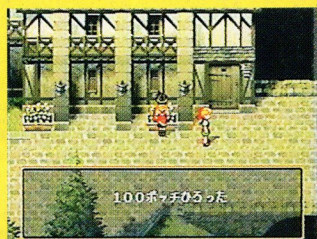
炎のかへの札
すりぬけ札
プレスアーマー
風のはねかざり

## 行刑

## <卡羅之街(キョロの街)購物一覽>

### 道具屋

名稱	價格
おくすり	100
毒消し	200
すりぬけの札	500
てぶくろ	300
ほおあて	1000
(掘出物)	
怒りの一撃の札	700



回到了卡羅之街，遊藝人們一同告辭；祖兒就會叫你回家找奈奈美，待她不同擔心，而他就先回自己的家中看看。先往右方走，在一間屋子門外的花槽中取得了100元。主角向左方的山道進去，可以到達主角、奈奈美與祖兒由小到大的練功地方，至於向上的山路有一顆大樹，但沒有甚麼。

進入了道場當中，在左下方的房間取得舊書第4冊(?ほん/ふるい本1かん)；從後門出去，可以看見奈奈美在師傅的墳前，主角向她說我回來了(帰ったよ)，奈奈美得知主角的隊伍被完全消滅，十分擔心，她再說外面正傳着出現了兩個都市同盟的少年間諜，這就是主角及祖兒了，於是她立即叫主角一起逃走，不過在走之前，奈奈美與主角一起跪在師傅的墓前，希望他能保佑主角脫險，接着，兩人便立即回道場內準備離開。大家先走去道場中間的練功地方，調查一下上方的壺，奈奈美會說逃亡需要資金吧，於是便叫主角在大、中、小三個壺中任選一個，主角選了較小的一個(小さいつばを持っていく)，因為這一個是奈奈美自製的壺(?つば/ナナミのつば)。

一踏出門口，凱宏王國軍的士兵來到了，他們說主角是都市同盟的間諜，於是主角與奈奈美兩人便出手反抗；戰勝了士兵後，蘭度隊長來到了，於是主角說：「隊長... 為甚麼...」(隊長...なぜ...)。蘭度說主角是不會明白的了，之後他就將兩人押返牢房。另一邊，祖兒在回到家的時候，遭父親拒絕與母親見面最後一面，而父親亦表明不會承認家族中有他如此的一個不肖子，之後祖兒亦被士兵帶走了。

在牢房中，蘭度說這是正好陷害主角及祖兒的好機會，藉此就可以挑起與都市同盟的戰爭，廢除休戰協定。第二天，主角兩人被帶往刑場；這時凱宏王國的公主吉爾(シル)剛巧經過，就問主角他們是不





是都市同盟的間諜？主角說他們是無辜的(はくは無実だ！)。當到達了刑場，蘭度問他們有沒有遺言？主角只說一句「……討厭」(……キザ)，蘭度聽罷，就說這是主角們最後的黃昏了，不過這時，菲歷與域陀及時趕到，將兩人救出，蘭度見所有的士兵已經倒下，於是立即逃走，祖兒向他們說還有一位朋友在牢房之中，他決定救她出來才離開，主角同樣地這麼說(ナナミをたすけに行こう)，於是四人便向牢房走去，不過就在門口之際，原來奈奈美已經逃了出來，她正想去救主角及祖兒兩人，之後五人立即從左下方的出口離開卡羅之街，奈奈美顯得十分依依不捨，不過主角說總有一天都可以再返回這裏的(いつかは戻ってこれるぞ)。

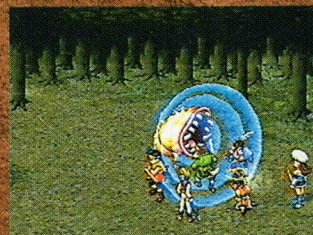


## 殺戮

### <傭兵隊之砦(傭兵隊の砦)購物一覽>

#### 道具屋

名稱	價格
おくすり	100
毒消し	200
すりぬけの札	500
ほおあて (掘出物)	1000
特効薬	500



五人折返傭兵隊之砦，域陀說由於他們人手不足，希望主角看看有沒有加盟者，若想編成隊伍，則可以找莉安娜；大家除了可以在這裏購物之外，還可以把沒有太大用途的道具暫時存放在芭芭拉的倉庫當中，大家亦可以到打鐵屋將武器的等級昇至LV 3，若要回復記錄，就找保羅好了。

先回到鳥比之村，在宿屋旁看見了一個人躺在地上，上前看看並

問他有沒有大礙(だいじょうぶ?)，並且問他是否很痛(いたいんですか?)？原來他很久沒有吃過東西，主角說噢……好吧……(え……いいよ……)，於是主角帶他到宿屋吃一頓。在宿屋中得知這人的名字叫力丸(リキマル)，他十分感激主角救了他，這時店員向力丸索取3000元，主角幫他付之帳後(うん..払うよ)，他就會加入隊伍。走到村中的右上方，一個戴白帽的女孩美里(ミリー)會找你幫忙，主角問她甚麼事？(どうしたの?)，原來她遺失了山鼠一隻，希望主角助她尋回，主角答應後(いいよ)，便會進入了鳥比之村北之山路(リユーへの村北の山道)。



他們在莉安娜處作候命。

回入口附近處進入右方的路，不一會便找到了美里的寵物朋友，不過可能是山鼠太害怕了，所以便向眾人攻擊；當將山鼠打敗了，美里不停地讚牠乖乖，這樣山鼠亦安靜下來，美里向主角道謝後，主角便說那就好了(そうかな)，於是美里亦加入了隊伍當中。

### <鳥比之村北之山路(リユーへの村北の山道)賣物一覽>

ガントレット

皮のコント

### <魚兒之村(トトの村)購物一覽>

#### 道具屋

名稱	價格
おくすり	100
すりぬけの札	500
コント	400
木ぐつ	100
(掘出物)	
毒消し	200
風のはねかざり	500



出村往西北方走，可以到達魚兒之村。在一進入村內，一個叫比莉加(ピリカ)的小女孩很開心地走過來，向祖兒打招呼，於是主角便問祖兒甚麼事？(ジョウイの知り合い?)祖兒道，她就是救他一命的那一個小女孩了，這時比莉加問主角是否祖兒的朋友，主角回答，他是祖兒的好朋友之後(一番の友達だよ)，便介紹自己(XXXだよ)，之後比莉加更邀請兩人回家。祖兒向過比莉加的父母問候，並且介紹過主角後，比莉加就叫兩人進入房間；原來比莉加想祖兒幫她在米祖市(ミユース市)的道具屋，買一份禮物給爸爸，祖兒及主角答應了後(そうだね)，便可以離開。

大家先去村中的宿屋，在內裏可以找到每種能力皆十分平均的渣姆渣(ザムザ)加入。從村子左方的橋離開，繼續往西行就可以找到米祖市。





入，待援軍一到，這就會有絕對的勝望。當各人正在準備一切，主角在準備好後，就可以向域陀說隨時可以出動(いつでもOK)。

在戰場上，凱宏王國軍派出了凱宏王國第二軍團長所羅·截(ソロン・ジー)、古魯根(クルガン)及薛度(シード)三名猛將出動，所羅·截說，他們的任務，就只要一直牽制着，待怒加來到就可以了；不久，我方的軍隊亦已出動，大家除了可以控制自己的一隊之外，其他的隊伍你是不能控制的。眾人倚靠着火炎槍，將敵方擊退後，蘋果說大家應爭取時間作休息，因為明天敵方應會再出兵攻打，不過這時有一個士兵走過來說，凱宏王國軍再次派出了軍隊向我們攻打，於是主角說過已經準備好沒問題(だいじょうぶ)，便再一次進入戰場。

原來，今次出兵攻打的人，就是凱宏王國第三軍團長傑巴(キバ)率領的軍隊；由於對方人多勢眾，域陀說大家的首要任務，就是守着傭兵隊之岩，於是眾人就封鎖着北至東北面的通道。不一會，在南面出現了怒加的軍隊，由於敵方作出突襲，傭兵隊之岩終於失守。

當作戰失敗了，菲歷叫主角等人立即逃走，但祖兒說要先救了比莉加才離開，於是主角答應後(はくも行くよ)，便立即走到會議室處找比莉加。當進入了會議室，保羅、比莉加及怒加正好在這裏，而比莉加無助地看着保羅慘被殺死，怒加的下一個目標，就是比莉加了！於是主角立即出手相助(たすける)，不過由於怒加實力太高，以主角加上祖兒的力量，只能僅僅擋開一劍，就在千鈞一髮之際，竟出現了猛烈的震盪，此時域陀及菲歷剛來到，他們說已引爆了軍火庫中的全部火炎槍，並且命主角趕快逃去米祖市，於是眾人就慌忙離開。於離開的途中，比莉加似乎失了常般，說話極為呆滯，祖兒表現得非常擔



心，主角叫祖兒放心，這是受到了一時的打擊才會出現的現象(大丈夫さ。今はショックをうけているだけだ。)，祖兒於是向比莉加說過一些安慰的說話，然後眾人就立即向米祖市進發。

在經過魚兒之村，比莉加一個人走進魚兒之祠(トトの祠)，於是眾人便追上去看看，在洞中有一塊石碑，祖兒更發現到石碑中有一些文字，於是主角上前看看。

祖兒道，玄覺？是否關於他們師傅的事呢？突然間，一道強光閃閃，**「我與我朋友的思想封在這裏，我們不能夠成為一體，因此而深感後悔。」**

### 肯、玄覺

祖兒道，玄覺？是否關於他們師傅的事呢？突然間，一道強光閃閃，兩人到了一處奇怪的地方。不久，一名像是巫女的人出現，她道：受到命運之線而引領的人，於集合宿星前，將會將你們帶領到



此。說罷，巫女就離開了，於是兩人便繼續進入洞窟當中，在另一度強光閃過後，兩人會回想起一些往事，但這些瑣碎的事，都是令他們感到一種感覺，就是力量的重要性。當幻覺出現過後，巫女會再次出現，她就是門之紋章的繼承者妮古拉多(レックナート)，她說在內



裏藏有着27之真之紋章，這就是擁有"力"與"平穩"的紋章，祖兒聽後便希望得到這一個紋章，於是他就問主角是否有同感？不過主角還是覺得沒有這一個必要(ほくには"力"は必要ない)，祖兒聽後，便說比莉加雙親被殺的事，若果那時他們擁有了"力"的話，相信一切都有可能扭轉，所以"力"是必需擁有的東西，主角聽後亦有一點認同("力"が必要なら...)，於是祖兒就選擇了右方的通道，主角唯有進入左方的通道；當到了通道的盡頭，主角在舉起了右手後(右手をあげる)，就



取得了27之真之紋章的輝盾之紋章，而祖兒則取得了27之真之紋章的聖刃之紋章。回到洞窟，妮古拉多備鞍而來，並往右破處。於是眾人唯有另想辦法進入米祖市。

### 寶物

兩人取得了這麼強的紋章後，便立即繼續朝米祖市出發。當到達了米祖市，由於守門的人一定要主角們出示通行証才准許他們進入，於是眾人唯有另想辦法進入米祖市。

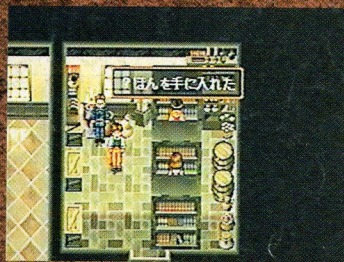
### <白鹿亭購物一覽> 行商人

名稱	價格
おくすり	100
のどあめ	200
皮のコント	1300
すれあて	200
(掘出物)	
身代わりじぞう	5000
カおび	4800

### 迷路的紋章師

名稱	價格
火の封印球	6000
土の封印球	4000
ピクシーの封印球	4500
トンビの封印球	8000





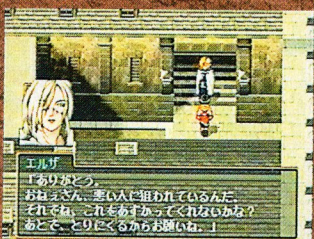
但奈奈美說他在一年前已經過身，阿娜比露奇怪地說他可能是贖罪吧，於是主角問贖罪？(罪のつくない?)阿娜比露說這還是待有時間才說吧！現在首先要解決王國軍這一場燃眉之急。接着，阿娜比露的助手際斯(ジェス)便帶三人離開會議室。

之後在右方的房間，在際斯口中得知凱宏王國軍已經集結在北面的關卡，準備向米祖市開戰，所以他們正在準備潛入敵方的軍營，看看敵方有多少糧草，來個知己知彼，於是主角清楚了後，就答應負責這一個任務(わかりました...)，際斯亦立即將兩套王國士兵的服裝交給主角；另外，在這一間房間最頂的書櫃，藏有了舊書第4冊(?)ほん／ふるい本4かん)。

回到酒吧處，大家可以編成隊伍，準備潛入敵軍陣地。不過在米祖市中，於街上可以碰見很久不見的藤太，他知道了傭兵隊之誓的事，便問主角可好？主角說還好的(だいじょうぶだよ)；藤太帶主角



見他的師傅豐安(ホウアン)，他希望讓藤太跟主角一同戰鬥，讓他吸取一下經驗，於是藤太就正式加入。之後再次找豐安醫師的話，他亦會將菜單3(レシピ3)送給主角。接着大家記得要攜帶一個解毒藥(毒消し)，回到酒吧，可以看見一個叫安妮坦(アニタ)的人，她會有不



少東西與你傾談，所以大家只需不停找她談話；若是她問你有沒有解毒藥(どくげし)，便回答有(いいですよ)；若她說了很久，也只是來來去去說那數句東西的話，大家可以找莉安娜，她可能會給主角一杯酒(グラスにワイン)，然後再拿酒請安妮坦喝，之後她應該有更新的話題，大家再繼續作她的聆聽者；若是不能拿到酒而她也來來去去說那數句東西的話，便可以出一出村，再立即回到酒吧找她；若果她問你是否很少見女性的劍士，你便不作出回答(.....)，這樣，她就會說你不開口講說話，很可愛！於這一個時候再找她談話，再重複



這數個步驟，主角就可以邀請她加入(な、仲間になってください)，她亦會答應。

在米祖市的右邊逛了一會，會遇上一個叫艾莎(エルザ)的女人，她說被一個壞人追着，所以她將一件東西交給你保管，遲一點她就會找你取回，而且她還會送一份禮物給你，主角聽罷，就答應了她(いいですよ)；不一會，一個叫古利夫(クライフ)的人會問主角見不見一個金髮很高的女子經過，主角回答不知道(知らないよ)。當正想離開米祖市時，艾莎為了答謝你，就送了音調整1(音セット1)給你，就在這時，古利夫出現了，於是艾莎立即逃去，古利夫亦追了上去。

## <米祖市(ミューズ市)購買一覽> 道具屋

名稱	價格
おくすり	100
毒消し	200
はり	200
のどあめ	200
すりぬけの札	500
身代わりじぞう (掘出物)	5000
火炎の矢の札	700
すねあて	200



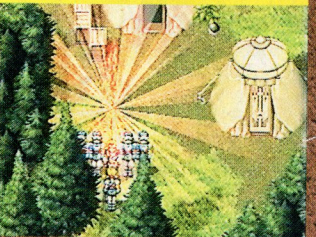
## 防具屋

名稱	價格
バンダナ	50
皮のぼうし	100
風のはねかざり	500
とんがりぼうし	1200
チュニック	200
けがわのふく	700
プレスアーマー (掘出物)	1000
ガードローブ	1700
サークレット	3500



## 紋章師

名稱	價格
火の封印球	6000
土の封印球	4000
タイタンの封印球	6000
イッカクの封印球 (掘出物)	6000
水の封印球	7000
怒りの封印球	15000



回到了酒吧，祖兒向比莉加告別，之後就可以離開米祖市，向北面的國境關卡進發。得到了批准，進入了關卡後往右方的通道走，可以到達營地之山路(キャンプへの山道)。只要朝右上的方向行，可以到達營地的入口。

## <營地之山路(キャンプへの山道)賣物一覽>

カおび
サークレット

進入了凱宏軍營地(ハイランド軍キャンプ)，主角兩人正走向糧倉調查，不過遭一名士兵發現，士兵說為何主角們會穿著少年兵的軍服，於是祖兒說他們是隸屬突襲都市同盟的獨角獸隊，他們是戰後餘生的士兵，那名士兵便道，那你們實在很幸運！主角回答是啊！(そうですね)，祖兒並說他需要取一些牛油，士兵說好吧，你們入去取

吧！突然間，士兵叫停了他們，於是主角問甚麼事？(はい?)原來他說主角兩人絕不似是間諜而已。

在看過了食糧後，應該是大概是兩個星期的份量，於是他們就立即逃走。走出了糧倉，兩人遇見了蘭度，於是蘭度立即大叫有間諜入侵，這時兩人唯有落慌而逃，但由於入口遭士兵看守着，於是兩人走進了一個特別豪華的軍營中，並且在內裏再次遇上了凱宏王國公主吉爾。不久，蘭度進入了吉爾公主的營內，並且要求搜查，不過吉爾用藉口打發了他走。

吉爾說曾記得在卡羅之街遇上過他倆，她還記得他倆是間諜，於是問他們是否成功了？主角無言以對(.....)，於是祖兒問吉爾為何會在這裏？吉爾反問他們知不知道誰是她哥哥怒加？主角回答道(知っています)，她說哥哥現在正四處挑起戰亂，而且她知道他還有一些更恐怖的事實行着，她來此的目的，就是阻止哥哥這樣做，雖然未必有效，不過她是會嘗試的。主角說是時候走了(そうですね)，於是兩人便離開。

## <凱宏軍營地(ハイランド軍キャンプ)寶物一覽>

### 火封じの封印球

走出去後，蘭度原來早知兩人躲進了吉爾的營內，所以已經有士兵等待着他們，在擊退了一輪士兵，祖兒叫主角與奈奈美匯合，然後先行離開，不過主角不答應(それはできない)，可是祖兒已經上前擋着士兵，命主角快逃，他會從後趕上。主角匯合了奈奈美，奈奈美問主角祖兒在那裏，這時兵士又再度來襲，當戰勝了後，奈奈美再問祖兒的下落，主角唯有無奈地說先行離開(いまは逃げるのが先だ...)，逃至關卡處，奈奈美說祖兒一定會回米祖市的。

## 異變

回到了米祖市，奈奈美說找際斯問問有沒有祖兒的下落。不過由於際斯正與阿娜比露商討着，於是奈奈美便說去酒吧找域陀及菲歷；可是他們亦未見祖兒的蹤影，於是域陀便帶他們去找阿娜比露想想法子。

進入了阿娜比露的會議室，主角說王國軍的食糧大概維持兩個星期(2週間ほど.....)，奈奈美在這一個時候說祖兒在王國軍被困，阿娜比露多謝主角冒險取得這一個情報，而她亦說會想法子救祖兒。

在酒吧中，奈奈美表現得十分緊張，但主角向她說祖兒會無事的(ジョウイなら大丈夫だよ)，奈奈美決定出村外守候。主角出去村外找奈奈美，她叫主角回去休息，不過主角想等一下(いっしょに待つよ)；等了一會，奈奈美再叫主角回去休息，但主角仍想等多一會(いっしょに待つよ)；這時比莉加亦來了，看來她亦十分擔心祖兒的



安危，不過主角說祖兒絕對會平安無事回來的(絶対、帰ってくるよ。約束したんだから...)；奈奈美說，以前祖兒在森林中迷路，都可以自己回來，今次他也一定能回來的；再隔一會，奈奈美再叫主角回去休息，主角亦想再多等一會(いっしょに待つよ)；終於，祖兒會來了，各人都十分高興，祖兒說主角與奈奈美竟然在等他，主角說了句多謝(おかげで)之後，眾人就回宿屋休息。

第二天早上，奈奈美說他們要到莊士頓之丘(ジョウストンの丘)；於是三人就進入市政廳左方的入口，進入莊士頓之丘。域陀說今次上來的目的，就是觀看都市同盟各頭目所開的丘上會議，而都市同盟一共是分開五個都市，一隊騎士團，今次將會是一個機會看看各頭目的風采。進入了會議廳，除了知道各頭目對凱宏王國今次事件之外，原來凱宏王國軍已經步步進迫，準備攻入米祖市。

回到了酒吧，阿娜比露說出瑪治路達騎士團(マテルタ騎士團)已



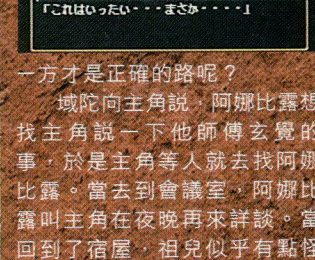
答應出兵相助，她正準備出兵抵抗，這時祖兒亦說要出戰，主角亦十分贊同(もちろんだよ)。

到了夜晚，凱宏王國軍已經來到；找域陀說準備好後(うん)就可以開始戰爭。於戰爭的開始數個回合後，敵方的基魯巴圖(キルバート)會被菲歷說服，成為我方的同伴，而且瑪治路達騎士團的三隊援軍亦會出現幫忙，不過他們會在一定會合離開，但再過數個回



合，王國軍亦會退下。

當回到了酒吧，奈奈美正在宿屋之內，她想找你談一會，主角說沒有問題(いいよ)。但在隔壁的房間，一個叫影(カゲ)的神秘忍者正在與祖兒談話；之後祖兒心想，那



一方才是正確的路呢？

域陀向主角說，阿娜比露想找主角說一下他師傅玄覺的事，於是主角等人就去找阿娜比露。當去到會議室，阿娜比露叫主角在夜晚再來詳談。當回到了宿屋，祖兒似乎有點怪異。主角在宿屋處找奈奈美，並且說祖兒似乎有一些事情(ちょっと...ジョウイが気になるから)。

在市政廳門外處，主角看見祖兒正與一個人談話，轉眼間那人就消失了，於是主角上前問祖兒那一個是甚麼人？(今の人だれ?)祖兒說不可以透露，他並說這一場戰爭不會很快完結的，你與奈奈美還是離開吧，主角反問那你呢？(きみはどうするんだい?)他只是好像有苦衷。

夜晚，域陀找阿娜比露閒談，阿娜比露亦訴出了心底裏的心事，就是怕戰勝不了怒加，她的確是肩起了重擔一樣。主角去找阿娜比露，正想得知關於師傅玄覺的事；在進入了阿娜比露的房間，主角看見祖兒手執刀子，而阿娜比露躺在地上，身上流出很多血，於是主角問祖兒在做甚麼？(ジョウイ！何があったんだ?)但祖兒只是衝衝地走了，不久，際斯進來見狀，就立即去了找醫生；阿娜比露在這一時候喚主角，主角安慰了她會沒事的(だいじょうぶですか、アナベルさん)，之後阿娜比露說主角其實是玄覺老師的兒子，她問主角們是否很懷念以往與玄覺老師的時間，主角回答的確是的(はい.....)，接着阿娜比露就叫主角等人快些離開。回到酒吧處，莉安娜說域陀到了南翼市(サウスウィンドウ市)，於是主角便立即前往那裏找他。

在荒野之中，奈奈美不大相信祖兒會刺殺阿娜比露，她說若是能夠在現在離開這裏，找一個深山種田隱居，是否比較好呢？主角說這不太可能了(そんなことできるわけないよ)，奈奈美說這又是的，甚可以拋下祖兒不理呢？於是兩人還是休息。

## 渡湖

### <歌洛尼之村（コロネの村）購物一覽>

#### 道具屋

名稱	價格
おくすり	100
毒消し	200
優しさのしずくの札	700
かたあて	2000
ブーツ	800
(掘出物)	
チュニック	200
けんぼうぎ	3000



主角與奈奈美來到了歌洛尼之村（コロネの村），可以在酒吧的村民身上取得菜單5（レシピ5）。當走到村的最下方，王國軍的人不許任何人出海，主角們唯有另想方法離開。終於，在宿屋遇上了很久沒見的遊藝人寶根、莉娜及安妮，奈奈美見況便問



他們是誰？

安妮說她是主角的救命恩人，主角都十分驚訝地反問甚麼救命恩人（命の恩人？）？由於太久沒見，所以眾人談起上來，原來他們也想去南翼市，不過由於王國軍封鎖了船隻，所以亦不能去那裏。

主角在村中的右方找到了一間屋子，並且看見一個叫斯拿（シーナ）的人因大河（タイ・ホー）不肯載他渡湖而頭痛，之後他就走了，奈奈美聽到後，便說進入屋子中找大河幫手。當他們進去後，便說希望渡湖（どうしても、湖をわかりたいんです！），大河說可以，但要與他賭贏骰子才可，主角即時答應（うん、わかった）。骰子遊戲是要投出三粒骰，若是有一對的話，那麼餘下的一粒就是點數，例如大河擲到1、2、2，你則擲到3、5、5，那麼大河的點數就是1點，而你則是3點，所以你勝出，但若是沒有一對的話，如：2、4、5，那麼你就是沒有點數，除非另一方亦沒有點數，那就會變成打和，當然，三粒骰子的點數全部一樣的話，差不多可算是贏定了。

當贏了大河之後，他就會遵守諾言，載你渡湖，不過主角說要先找朋友一起，才開始起行。之後大家要進入酒吧，找遊藝人們一起渡湖，大河的兄弟任空（ヤム・クー）還讚莉娜及安妮是美人。



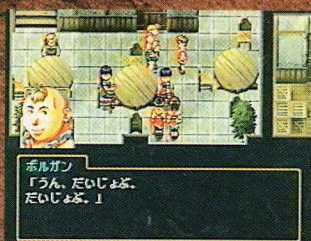
### <古斯古斯之村（クスクスの村）購物一覽>

#### 道具屋

名稱	價格
おくすり	100
すりぬけの札	500
火炎の矢の札	700
ガントレット	1700
(掘出物)	
特効藥	500
身代わりじぞう	5000
レシピ11	2700



來到了古斯古斯之村（クスクスの村），大家可以在近橋的大屋內找到菜單9（ミニ田9）。之後大家就可以離開這村，朝南方的南翼市走去。



## 再遇

### <南翼市（サウスウィンドウ市）購物一覽>

#### 道具屋

名稱	價格
おくすり	100
のどすり	200
毒消し	200
ねむりの風の札	700
土の守護神の札	700
ほおあて	1000
すねあて	200
(掘出物)	
ふるい本3かん	3000



#### 防具屋

名稱	價格
とんがりぼうし	1200
サークレット	3500
ブレスアーマー	1000
けんぼうぎ	3000
レザーアーマー	5900
ガードローブ	1700
木の盾	300
ブーツ	800
皮のマント	1300
カおび	4800
(掘出物)	
チュニック	200
ハーフプレート	12000
カイトシールド	4300



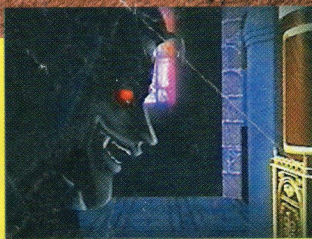
#### 紋章師

名稱	價格
雷の封印球	6000
風の封印球	5000
(掘出物)	
水の封印球	7000



## 交易品

名稱	價格
しお	不定
メヨネーズ	不定
光るたま	不定
ロウソク	不定
木ほりのお守り	不定
けがわ	不定
民族いしろう	不定
中国えざら	不定
花のえ	不定
ベルシャランブ	不定
青竜のつば	不定
しょうべん小僧	不定
サンゴ	不定



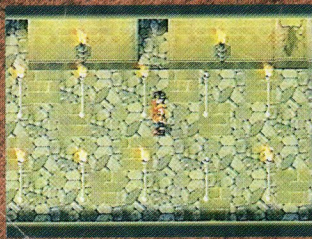
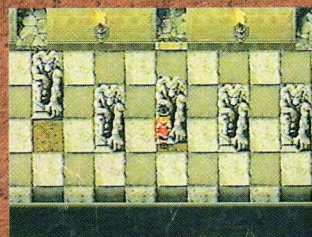
進入了南翼市，域陀正在等待着，安妮問他是誰，主角便說他叫域陀（ピクトールさんだよ），域陀問有關祖父的事，於是主角便道出一切（しつは.....），之後域陀便叫主角到宿屋與菲歷一談。到達宿屋後，原來域陀等人正在調查在這裏最近發生的怪事，於是域陀就提議去找這裏的市長古蘭瑪也（グランマイヤー）在村中右方的其中一個花盆調查，可以取得友情之封印球；之後大家可以往右上的市政廳走去。



從古蘭瑪也市長中得知，在北翼之村（ノースウィンドウの村）發生一件女性失蹤事件，他希望域陀可以出去調查，古蘭瑪也還派副官伐列度・Y（フリード・Y）幫忙。回到宿屋，莉娜亦想跟主角們去北翼之村查看，於是五人就立即向西北方的北翼之村出發。

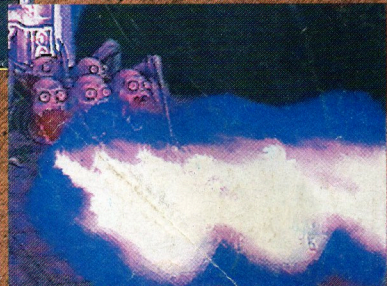
當到達了北翼之村，吸血鬼尼古洛特（ネクロード）在三年後的今天再次出現，域陀看見他十分差異，尼古洛特說由於他是擁有不死之身，域陀是不能殺得到他的，當他看見奈奈美及莉娜，就說要得到她倆，與她們結婚，主角便說那樣是不可能的（そんなことさせない），於是眾人便出手對付尼古洛特；可惜眾人出盡全力，也不可以擊倒尼古洛特，反而遭尼古洛特打得眾人片體鱗傷。尼古洛特叫域陀還是去取星辰劍，才再來找他吧！之後尼古洛特就消失了。域陀向主角說，星辰劍是可以用來對付尼古洛特的武器，於是她建議到風之洞窟取得

星辰劍，主角明白後（うん），就立即向風之洞窟（風の洞窟）出發。



星辰劍，主角明白後（うん），就立即向風之洞窟（風の洞窟）出發。

到達了風之洞窟，大家要留意一下會有暗牆，內裏可以取得寶箱；一直走可以看見有巨石封着的地方，不過大家可以推開巨石通過。若遇上了有吹風口的地方，就要用巨石封着上方的出風位，這就可以通過。另外，在有四個出風位的地方，更可以找到謎語之老人（なぞの老人），在他的旁邊藏有極為珍貴的蒼門之紋章。當走了不久，可以看見一個叫剛（カーン）的吸血鬼



獵人，原來他也是想取得星辰劍去對付尼古洛特，於是主角便准許與他一起同行（いいよ）。當到達了洞窟的深處，可找看見星辰劍，星辰劍說它已略知一二，但是它要考驗一下域陀，試試實力。戰勝了星辰劍後，大家便回到北翼之村，找尼古洛特決戰。

## <風之洞窟（風の洞窟）寶物一覽>

たいようのバッチ
さかなのバッチ
炎のかべの札
3000 元
直守の石
蒼き門の封印球
ハーフヘルム
おくすり

進入了北翼之村後，便朝上方唯一的入口進去。大家在這裏要注意的，就是若大家在今次取不齊道具，這樣就永遠不能回來取了。

在這處走了不久，可以看見一個有五個石像的房，大家先將石像推去中間成平排狀態，這樣左方的門就會開啟，然後大家再推開最左方的石像，再推開中間石像，這麼中間就會出現一度門了，這條通道是通往取得寶物的地方，千萬別忘了呀！之後，在充滿蠟燭的房間，會看見上方一排的蠟燭是呈1、2、3、5的點着了，大家只需將下方一排蠟燭跟上一排一樣的點着，就可以開啟中間的門，若只是全點着上一排的話，右方的門就會開啟。

到達了最深處，尼古洛特說若域陀不將星辰劍交出，就會殺掉那一個無辜的小女孩，主角十分焦急，但還是默不作聲（.....），眾人正不知所措之際，域陀原來已經看破圈套，小女孩其實是假人一個，於是主角們準備好（うん！），就開始向尼古洛特攻擊，不過尼古洛特說要走了，下次才再與域陀決一高下。當尼古洛特走了後，巨大的骷髏就會出現，眾人力戰之下，終於將牠打倒，不過尼古洛特還是逃脫了。

## <北翼之村（ノースウィンドウの村）寶物一覽>

魔守の石
火の封印球
闇の封印球
ブルーリボン
チェイメール

