

## GAME MACHINE

Game Machine Magazine is published twice monthly on the 1st and 15th of the month by Amusement Press, Inc., 9-16 Kamiyamacho, Kita-ku, Osaka, 530 Japan. Subscription rate: Japan ¥7200; Overseas (air mail) - US\$70.00 per year. No part of this magazine may be reproduced without expressed permission. 禁転載

### 参院「風俗営業等に関する小委員会」第2回会合

# 8号機で当局と相異 引続き検討で「保留」

#### 志苦氏の第2次意見書でさらに活発な討論

参院・地方行政委員会「風俗営業等に関する小委員会」(岩上二郎委員長、二月十三日に開かれ、志苦裕氏(社会)から第二次意見書が提出されるなど活発な議論が展開された。第二回会合は主に新風俗法に基づく国家公安委員会規則と総理府令について、それぞれ「考え方」を警察庁が委員会に諮るとい形式で進められたが、志苦氏に代表される小委員会側は、「ゲーム機の規制のあり方について」は引続き検討する。との地行委員会決議ともども、「八号営業の対象となる遊技設備」については警察庁と主張が対立したままで、「保留」扱いとなっている点が大いに注目される。

### 警察庁中山保安部長が府令 および規則の考え方を説明

同小委員会では、十月二十三日の会合で新風俗法に基づく「施行令案」の現段階における内容について警察庁・中山好雄保安部長から説明されて、十三日の会合では新風俗法に基づく「総理府令及び国家公安委員会規則の考え方」について中山部長が説明するところから始まった。この中で、中山部長は実際に国家公安委員会規則を制定する際には、少年指導員に関する規則や風俗環境浄化協会に関する規則など別々の規則として出す予定であることを明らかにした。

### 「店舗」と「施設」で不満意見 不都合な下位法令は改正も

志苦氏は第一次意見書で指摘した約百十五項目に対して、警察庁から口頭で見解が示されたが、十六項目である意味について追加したが、中山部長は「百十五あったうち、十

警察庁に対し「(空おペン)テイメク」と示し、意見書第三項①で志苦氏は「これは一番長々と議論したところである。考え方としては、これ(健全なTVゲーム機)もひとつの文化のありようであり、我々としてはやはりなお検討を加えていくべきだ」と警察庁も謙虚に答えた。これは小委員会側と警察庁側で意見の相異が強く残っている箇所であり、小委員会では警察庁と連絡を保ちながら今後、「八号営業機」についても「引続き検討」の姿勢を崩していないことを示すところである。

### 社会党・志苦氏 提出の「意見書」 (12)抜す

① 八号営業の対象となるゲーム機の指定については、例えば古い機、腕相撲機等は除外し、野球、テニス、宇宙もの、モグラたたきなどは対象とするなど常識的に考えて賭博の恐れや射幸心をそそるものという法の主旨からはずれ、テレビゲームという文化への介入という色彩の濃いものとなっている。トランプ、花札、等のものに限定すべきである。

六あったが、それ以外はまことなるほどという趣旨で採り入れた」と説明した。中山部長は「採り入れるべきものは採り入れるべき、採り入れないものは採り入れない」という方針を示している。中山部長は「採り入れるべきものは採り入れるべき、採り入れないものは採り入れない」という方針を示している。

新風俗法(風俗営業等の規制及び業務の適正化等に関する法律)に伴う全国四十七都道府県の「施行条例」がそれぞれ十二月中に可決成立し、そのほとんどが昭和五十九年中に公布となった。これらはすべて現行法(風俗営業等取締法)施行条例の改正という形をとって行なわれているが、新風俗法自体がこれまで条例事項を大幅に取り

### 47都府 全面改正、公布へ

際、四十七都道府県中八都府県でのみ形式上「一月六日でも最も早く、公布も十四日でも最も早い。また最遅かつたのは栃木県で二十五日に可決、二

### 「新風俗法」施行条例すべて可決

府令作成については警察庁防犯課はモデルとなる「条例基準」を作った。府令作成については警察庁防犯課はモデルとなる「条例基準」を作った。

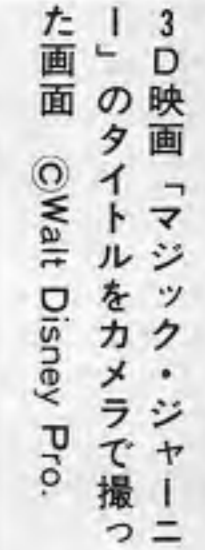
### 「3めん」に関連記事

で、うち「三」の①のみを次に抜す) ① 八号営業の対象となるゲーム機の指定については、例えば古い機、腕相撲機等は除外し、野球、テニス、宇宙もの、モグラたたきなどは対象とするなど常識的に考えて賭博の恐れや射幸心をそそるものという法の主旨からはずれ、テレビゲームという文化への介入という色彩の濃いものとなっている。トランプ、花札、等のものに限定すべきである。



NAO大阪支部で12月総会開き 支部解散を決定

正式には2月13日付で、解散式16日... NAO大阪支部(川上秀雄支部長)では十二月初旬、大阪・森宮の大阪市立労働会館にて支部総会を開き、同支部を解散することを決めた。



3D映画「スパルタンX」の映像。写真左はカメラマン、右は製作陣の一人。© Walt Disney Pro.

アイレムTV機「スパルタンX」で 正月映画と提携



アイレム車内吊り広告用ポスターから

この映画は東宝東和の提供によるもので、カンフリーアクションでおなじみのジャッキー・チェンが主演。欧州を襲え上が陰謀に立ち向かい、伯爵と呼ばれる正体不明の男美しい娘シルビアの隠された目的などさまざまな謎を解くカギとなさる。

監督は一九八〇年にアカデミー賞を受賞したマイレイ・ライナー氏である。この映画は観客にショックを与え怖がらせるために3D技術を使用しているが、マジック・ジャーニーは見ている五分間となって、五月五分間と感ぜてもらうのが目的で、この目的は十分達成できたとして、音楽担当は映画「メリーポピンズ」のメロデーラーなど数々のヒット曲を知られるシャーマン兄弟。なお上映時間は約十五分間となっている。

AMショー委員会最終割合 218回AMショー... 昨年の第22回AMショーのショー委員会は、十二月十八日、東京・永田町のTBビルで第三回会合を開き、同ショーの締めくくりとしての概要報告を承認、決算案も承認した上で、剰余金の

幻想的な立体映画 東京デイズニーに17日からオープン

東京デイズニーランドで公開されているもの、TDLではトモロロランド内で昨年九月十六日まで上映されていた「エンターナル・シー」の劇場にて公開される。

影の三十倍のライトを使って修正するなど、新技術が随所に見られる。

この映画は東宝東和の提供によるもので、カンフリーアクションでおなじみのジャッキー・チェンが主演。欧州を襲え上が陰謀に立ち向かい、伯爵と呼ばれる正体不明の男美しい娘シルビアの隠された目的などさまざまな謎を解くカギとなさる。

Vゲーム機に使用できる許諾契約を交わした。そしてこれをTVゲーム機「スパルタンX」として発売した。同ゲーム機は、Xの五階に設置されているの館「ジャッキー・チェン」が一階から敵を倒しながら上がっているという内容が上で、(詳しくは本紙前号「話題のマシン」参照)。同社は同ゲーム機について「映画との相乗効果とTVゲーム機のイメージアップを狙った」としている。

NAO引継ぐ連合会

12月6日の理事会で、NAO6月解散の方針

日本アマミューズメント、原簿が説明した。その内容は十月以降の簡単な経過と、警察庁による風営法施行準備状況の報告、NAOの解散と新組織についての議論などが行われた。



写真はいずれもNAO第20回理事会(12月6日)の様子

府令についての「考え方」の二点。うちは、同氏が出席した十二月三日の「風俗問題懇談会」(前

号既報)に基づき、警察からの説明をいくつ披露したが、いわば「説明的説明」なので不明な点もある。

真鍋、小島両氏が辞意

NAOの組織問題については、各都道府県単位でのオペレーター協会の設立状況がリストで示された。これらによる全国的な統一は、NAOの課題となること。

西独にも子会社

海外、国内ともにパソコン志向強める... コナミ工業(本社)が、西独にも子会社「コナミヨーロッパ」を設立し、またこれに伴い同社はフランスの専門会社「モペール・エレクトロニクス」(本社)とMSXパソコンソフトとMSXパソコンソフトを大量出荷契約を結んだ。

また同社のパソコンソフト部門の取組みは、国内ではIBMが昨年未だ発売した16ビットパソコン「IBM-JX」用のゲームソフト(三、五、五、五)の発売。四月には定価六千八百円を、一月十八日発売する。同時に同ゲーム専用ジョイスティックも発売。四月にはさらに三種の同パソコンソフトが発売される。同社は、この三種類のパソコンソフトは当初MSX用のみだったが、現在ではその他のパソコン専用ソフトも手がけており、今後には総合的なパソコンソフトの海外出荷を、欧州を中心に米国などへ計百三十

で発展解消。全国連合会の設立準備をその間に進め、全国連合会がNAOを継承する」との提案があり、結局この提案が採用された。

Asahi 旭精工株式会社. 実績のメカニズム. 757-P, 720-A/B, 730-A/B, 810-E. Includes images of mechanical parts and a company logo.

JALECO LTD. ジョッキー GATE-IN! 5頭の馬の中から自分の乗る馬をレバーとボタンで選びます。 Includes illustrations of a horse race and a Jaleco logo.



# 「新風営法」施行条例

## (東京都) 風俗営業等の規制及び業務の適正化等に関する法律施行条例

(昭和五十九年十二月二十日 東京都条例第二百二十八号)

**第一条 (定義)** この条例において、次の各号に掲げる用語の意義は、それぞれ当該各号に定めるところによる。

- 第一種住居専用地域、第二種住居専用地域、住居地域、近隣商業地域、商業地域、準工業地域、工業地域又は工業専用地域、それぞれ都市計画法(昭和四十二年法律第百号)第八条第一号に掲げる第一種住居専用地域、第二種住居専用地域、住居地域、近隣商業地域、商業地域、準工業地域、工業地域又は工業専用地域をいう。
- 無指定地域、前号に掲げる地域以外の地域をいう。
- 第一種文教地区又は第二種文教地区、それぞれ東京都文教地区建築条例(昭和二十五年度東京都条例第八十八号)第二条に規定する第一種文教地区又は第二種文教地区をいう。
- 病院又は診療所、医療法(昭和二十三年法律第二百五号)第一条第一項に規定する病院

**第二条** 風俗営業等の規制及び業務の適正化等に関する法律(昭和二十三年法律第百二十二号)以下「法」という。第三条第四項の条例で定める特別の事情がある場合は、当該営業に係る娯楽施設利用税について、地方税法(昭和二十五年法律第百二十六号)第十五条第一項の規定による徴収猶予を受けた場合とす。

**第三条** 法第四条第二項第二号の条例で定める地域は、次の地域とする。

- 第一種住居専用地域、第二種住居専用地域及び住居地域(以下「住居集合地域」という。ただし、次の表の上欄に掲げる営業所については、同表の下欄に掲げる地域を除く。

地域	数値
第一種住居専用地域及び第一種文教地区	四十
第二種住居専用地域及び無	四十五

**第四条** 法第七号の営業(ばちんこ屋及び風俗営業等の規制及び業務の適正化等に関する法律施行令(昭和五十九年政令第三百十九号)以下「政令」という。第七号に規定する営業に限る。)の営業は、次に掲げる風俗営業の営業所(以下「規則」という)に制限する。

地域	数値
住居集合地域	午後十一時から翌日の午前十時まで
住居専用地域(前条第一項に規定する日)に規定する時	午後十時から翌日の午前十時まで
その他の風俗営業	午後十一時から翌日の午前十時まで

**第五条** 次の表の上欄に掲げる風俗営業の営業は、次に掲げる風俗営業の営業所に制限する。

地域	数値
住居集合地域	午後十一時から翌日の午前十時まで
住居専用地域(前条第一項に規定する日)に規定する時	午後十時から翌日の午前十時まで
その他の風俗営業	午後十一時から翌日の午前十時まで

**第六条** 法第十五条(法第三十二条第二項において準用する場合を含む。次項において同じ)の数値は、次に掲げる数値とする。

地域	数値
第一種住居専用地域及び第一種文教地区	四十
第二種住居専用地域及び無	四十五

**第七条** 風俗営業者は、次に掲げる事項を遵守しなければならない。

- 営業所が卑しい言動その他善良の風俗を害する行為をし、又はさせないこと。
- 客の求めない飲食物を提供しないこと。
- 客の求めない飲食物を提供しないこと。
- 客の求めない飲食物を提供しないこと。

**第八条** 法第二十一条の営業(ばちんこ屋等の営業時間の制限)の営業は、次に掲げる風俗営業の営業所に制限する。

地域	数値
住居集合地域	午後十一時から翌日の午前十時まで
住居専用地域(前条第一項に規定する日)に規定する時	午後十時から翌日の午前十時まで
その他の風俗営業	午後十一時から翌日の午前十時まで

**第九条** 法第二十八条の営業(風俗営業の禁止区域)の営業は、次に掲げる風俗営業の営業所に制限する。

地域	数値
住居集合地域	午後十一時から翌日の午前十時まで
住居専用地域(前条第一項に規定する日)に規定する時	午後十時から翌日の午前十時まで
その他の風俗営業	午後十一時から翌日の午前十時まで

**第十条** 風俗営業を営む者は、次に掲げる風俗営業の営業所に制限する。

地域	数値
住居集合地域	午後十一時から翌日の午前十時まで
住居専用地域(前条第一項に規定する日)に規定する時	午後十時から翌日の午前十時まで
その他の風俗営業	午後十一時から翌日の午前十時まで

**第十一条** 法第二十八号第四項に規定する風俗営業を営む者は、深夜において、その営業を営んではならない。

**第十二条** 酒類提供飲食店営業の禁止区域(以下「規則」という)に定めるところによる。

**第十三条** 酒類提供飲食店営業の禁止区域(以下「規則」という)に定めるところによる。

**第十四条** 酒類提供飲食店営業の禁止区域(以下「規則」という)に定めるところによる。

れる風俗営業に係る営業所に於いては、適用しない。

**第十四条** 法第十三条第一項の条例で定める日は、年末年始、大規模な祭礼が行われる日等として規則で定める時とする。

**第十五条** 次の表の上欄に掲げる風俗営業は、同表の中欄に掲げる地域において、同表の下欄に掲げる時間において、これを営んではならない。

地域	数値
住居集合地域	午後十一時から翌日の午前十時まで
住居専用地域(前条第一項に規定する日)に規定する時	午後十時から翌日の午前十時まで
その他の風俗営業	午後十一時から翌日の午前十時まで

**第十六条** 法第十五条の条例で定める振動に係る数値は、東京都内全域について五十五デシベルとする。

**第十七条** 風俗営業者は、次に掲げる事項を遵守しなければならない。

**第十八条** 風俗営業者は、次に掲げる事項を遵守しなければならない。

**第十九条** 風俗営業者は、次に掲げる事項を遵守しなければならない。

**第二十条** 風俗営業者は、次に掲げる事項を遵守しなければならない。

**第二十一条** 風俗営業者は、次に掲げる事項を遵守しなければならない。

**第二十二条** 風俗営業者は、次に掲げる事項を遵守しなければならない。

**第二十三条** 風俗営業者は、次に掲げる事項を遵守しなければならない。

**第二十四条** 風俗営業者は、次に掲げる事項を遵守しなければならない。

**第二十五条** 風俗営業者は、次に掲げる事項を遵守しなければならない。

**第二十六条** 風俗営業者は、次に掲げる事項を遵守しなければならない。

**第二十七条** 風俗営業者は、次に掲げる事項を遵守しなければならない。

**第二十八条** 風俗営業者は、次に掲げる事項を遵守しなければならない。

**第二十九条** 風俗営業者は、次に掲げる事項を遵守しなければならない。

**第三十条** 風俗営業者は、次に掲げる事項を遵守しなければならない。

**第三十一条** 風俗営業者は、次に掲げる事項を遵守しなければならない。

**第三十二条** 風俗営業者は、次に掲げる事項を遵守しなければならない。

**第三十三条** 風俗営業者は、次に掲げる事項を遵守しなければならない。

**第三十四条** 風俗営業者は、次に掲げる事項を遵守しなければならない。

**第三十五条** 風俗営業者は、次に掲げる事項を遵守しなければならない。

**第三十六条** 風俗営業者は、次に掲げる事項を遵守しなければならない。

**第三十七条** 風俗営業者は、次に掲げる事項を遵守しなければならない。

**第三十八条** 風俗営業者は、次に掲げる事項を遵守しなければならない。

**第三十九条** 風俗営業者は、次に掲げる事項を遵守しなければならない。

**第四十条** 風俗営業者は、次に掲げる事項を遵守しなければならない。

しないて客相互間のダンスをさせないこと。

**第三十一条** 法第二十八号第四項に規定する風俗営業を営む者は、深夜において、その営業を営んではならない。

**第三十二条** 酒類提供飲食店営業の禁止区域(以下「規則」という)に定めるところによる。

**第三十三条** 酒類提供飲食店営業の禁止区域(以下「規則」という)に定めるところによる。

**第三十四条** 酒類提供飲食店営業の禁止区域(以下「規則」という)に定めるところによる。

**第三十五条** 酒類提供飲食店営業の禁止区域(以下「規則」という)に定めるところによる。

**第三十六条** 酒類提供飲食店営業の禁止区域(以下「規則」という)に定めるところによる。

**第三十七条** 酒類提供飲食店営業の禁止区域(以下「規則」という)に定めるところによる。

**第三十八条** 酒類提供飲食店営業の禁止区域(以下「規則」という)に定めるところによる。

**第三十九条** 酒類提供飲食店営業の禁止区域(以下「規則」という)に定めるところによる。

**第四十条** 酒類提供飲食店営業の禁止区域(以下「規則」という)に定めるところによる。

**第四十一条** 酒類提供飲食店営業の禁止区域(以下「規則」という)に定めるところによる。

**第四十二条** 酒類提供飲食店営業の禁止区域(以下「規則」という)に定めるところによる。

**第四十三条** 酒類提供飲食店営業の禁止区域(以下「規則」という)に定めるところによる。

**第四十四条** 酒類提供飲食店営業の禁止区域(以下「規則」という)に定めるところによる。

**第四十五条** 酒類提供飲食店営業の禁止区域(以下「規則」という)に定めるところによる。

**第四十六条** 酒類提供飲食店営業の禁止区域(以下「規則」という)に定めるところによる。

**第四十七条** 酒類提供飲食店営業の禁止区域(以下「規則」という)に定めるところによる。

**第四十八条** 酒類提供飲食店営業の禁止区域(以下「規則」という)に定めるところによる。

**第四十九条** 酒類提供飲食店営業の禁止区域(以下「規則」という)に定めるところによる。

**第五十条** 酒類提供飲食店営業の禁止区域(以下「規則」という)に定めるところによる。

**第五十一条** 酒類提供飲食店営業の禁止区域(以下「規則」という)に定めるところによる。

**第五十二条** 酒類提供飲食店営業の禁止区域(以下「規則」という)に定めるところによる。

**第五十三条** 酒類提供飲食店営業の禁止区域(以下「規則」という)に定めるところによる。

**第五十四条** 酒類提供飲食店営業の禁止区域(以下「規則」という)に定めるところによる。

**第五十五条** 酒類提供飲食店営業の禁止区域(以下「規則」という)に定めるところによる。

**第五十六条** 酒類提供飲食店営業の禁止区域(以下「規則」という)に定めるところによる。

**第五十七条** 酒類提供飲食店営業の禁止区域(以下「規則」という)に定めるところによる。

**第五十八条** 酒類提供飲食店営業の禁止区域(以下「規則」という)に定めるところによる。

別表第一 (第六条関係)	項	数値		
		昼間	夜間	深夜
一	都市計画法第八号第一項第一号に規定する第一種住居専用地域	デシベル 四五	デシベル 四〇	デシベル 四〇
二	都市計画法第八号第一項第一号に規定する第二種住居専用地域及び住居地域並びに同号に規定する用途地域の指定のない地域	五〇	四五	四五
三	都市計画法第八号第一項第一号に規定する商業地域	六〇	五五	五五
四	一の項から三の項までに掲げる地域以外の地域	六〇	五五	五〇

**(愛知県) 風俗営業等の規制及び業務の適正化等に関する法律施行条例**

（昭和五十九年十二月二十四日 愛知県条例第三十六号）

**第一條 (趣旨)**  
この条例は、風俗営業等の規制及び業務の適正化等に関する法律（昭和二十三年法律第百二十二号、以下「法」という。）の規定に基づき、風俗営業における営業所の設置を制限する地域、営業時間の制限、騒音及び振動の規制の数値、遵守事項等を定めることとする。

別表第一 (第六条関係)	項	数値		
		昼間	夜間	深夜
一	都市計画法第八号第一項第一号に規定する第一種住居専用地域	デシベル 四五	デシベル 四〇	デシベル 四〇
二	都市計画法第八号第一項第一号に規定する第二種住居専用地域及び住居地域並びに同号に規定する用途地域の指定のない地域	五〇	四五	四五
三	都市計画法第八号第一項第一号に規定する商業地域	六〇	五五	五五
四	一の項から三の項までに掲げる地域以外の地域	六〇	五五	五〇

**(福岡県) 風俗営業等の規制及び業務の適正化等に関する法律施行条例**

（昭和五十九年十二月二十八日 福岡県条例第三十号）

**第一條 (趣旨)**  
この条例は、風俗営業等の規制及び業務の適正化等に関する法律（昭和二十三年法律第百二十二号、以下「法」という。）の規定に基づき、風俗営業における営業所の設置を制限する地域、営業時間の制限、騒音及び振動の規制の数値、遵守事項等を定めることとする。

別表第一 (第六条関係)	項	数値		
		昼間	夜間	深夜
一	都市計画法第八号第一項第一号に規定する第一種住居専用地域	デシベル 四五	デシベル 四〇	デシベル 四〇
二	都市計画法第八号第一項第一号に規定する第二種住居専用地域及び住居地域並びに同号に規定する用途地域の指定のない地域	五〇	四五	四五
三	都市計画法第八号第一項第一号に規定する商業地域	六〇	五五	五五
四	一の項から三の項までに掲げる地域以外の地域	六〇	五五	五〇

**(愛知県) 風俗営業等の規制及び業務の適正化等に関する法律施行条例**

（昭和五十九年十二月二十四日 愛知県条例第三十六号）

**第一條 (趣旨)**  
この条例は、風俗営業等の規制及び業務の適正化等に関する法律（昭和二十三年法律第百二十二号、以下「法」という。）の規定に基づき、風俗営業における営業所の設置を制限する地域、営業時間の制限、騒音及び振動の規制の数値、遵守事項等を定めることとする。

（昭和五十九年十二月二十八日 福岡県条例第三十号）

**第一條 (趣旨)**  
この条例は、風俗営業等の規制及び業務の適正化等に関する法律（昭和二十三年法律第百二十二号、以下「法」という。）の規定に基づき、風俗営業における営業所の設置を制限する地域、営業時間の制限、騒音及び振動の規制の数値、遵守事項等を定めることとする。

（昭和五十九年十二月二十八日 福岡県条例第三十号）

**第一條 (趣旨)**  
この条例は、風俗営業等の規制及び業務の適正化等に関する法律（昭和二十三年法律第百二十二号、以下「法」という。）の規定に基づき、風俗営業における営業所の設置を制限する地域、営業時間の制限、騒音及び振動の規制の数値、遵守事項等を定めることとする。

（昭和五十九年十二月二十八日 福岡県条例第三十号）

**第一條 (趣旨)**  
この条例は、風俗営業等の規制及び業務の適正化等に関する法律（昭和二十三年法律第百二十二号、以下「法」という。）の規定に基づき、風俗営業における営業所の設置を制限する地域、営業時間の制限、騒音及び振動の規制の数値、遵守事項等を定めることとする。

所在することとなる場合にあっては、第五号、第六号及び第八号に掲げる施設とする。

一 病院及び診療所  
二 博物館（博物館法（昭和二十六年法律第二百八十五号）第二十一条に規定するものをいう。）  
三 公民館（社会教育法（昭和二十四年法律第二百七号）第二十条に規定するものをいう。）  
四 都市公園（都市公園法（昭和三十一年法律第七十九号）第二条第一項に規定するものをいう。）  
五 児童公園（都市公園法施行令（昭和三十一年政令第二百九十号）第二条第一号に規定するものをいう。）  
六 専修学校（学校教育法（昭和二十二年法律第六号）第二十六条の二に規定するものをいう。）及び各種学校（同法第八十二条の二に規定するものをいう。）  
七 地方公共団体又は公共的団体が設置する青少年の健全な育成を図るための施設で知事が指定する施設  
八 第六号に規定する専修学校及び各種学校に準ずる施設で別表第三に掲げる施設

**(風俗関連営業の禁止地域)**  
第十二条 法第二十条第四項第三号に規定する営業（政令第三十三条第二号及び第五号に規定する営業は、別表第二に掲げる地域以外の地域において、これを営んではならない。）  
第十三条 法第二十条第四項第三号に規定する営業（政令第三十三条第二号及び第五号に規定する営業は、別表第二に掲げる地域以外の地域において、これを営んで

**(酒類提供飲食店営業の禁止の地域及び時間)**

第十三条 風俗関連営業（法第二十条第四項第三号に規定する営業を除く。）を営む者は、深夜（午前零時から日出時までの時間をいう。以下同じ）においては、その営業を営んではならない。

**(単位 デシベル)**

別表第一（第六条関係）	地域	時間
一 近隣商業地域、準工業地域及び工業専用地域と、 二 その他地域とは、都市計画法第八十一条第一号に規定する地域以外の地域をいう。	住居専用地域	日出時から日没時まで
	住居地域	日出時から日没時まで
	近隣商業地域	日出時から日没時まで
	工業専用地域	日出時から日没時まで
その他地域	住居専用地域	日出時から日没時まで
	住居地域	日出時から日没時まで
	工業専用地域	日出時から日没時まで

**(神奈川県の風俗営業等の規制及び業務の適正化等に関する法律施行規則)**

（昭和五十九年十二月二十七日 神奈川県公安委員会規則第六号）

名称	所在地
高田英語学園	川崎市川崎区本町一丁目四番地の十三

**(住居地域の制限外地域)**  
（昭和五十九年十二月二十七日 神奈川県公安委員会規則第六号）

（一）別表に掲げる地域において、この法律（昭和五十九年神奈川条例第四十四号）以下「条例」という。第三号第一項第一号の規定による規則で定める風俗営業

**(兵庫県の風俗営業等の規制及び業務の適正化等に関する法律施行規則)**

（昭和五十九年十二月二十日 兵庫県条例第三十五号）

第一条 この条例は、風俗営業等の規制及び業務の適正化等に関する法律（昭和二十三年法律第百二十二号、以下「法」という。）の施行に関し必要な事項を定めるものとする。

第二条 この条例において、次の各号に掲げる用語の意義は、当該各号に定めるところによる。

(1) 第一種地域 都市計画法（昭和四十四年法律第百号）第八十一条第一号に規定する第一種住居専用地域、第二種住居専用地域及び住居地域をいう。  
(2) 第二種地域 第一種地域を除く地域をいう。  
(3) 第三種地域 都市計画法（昭和四十四年法律第百号）第八十一条第一号に規定する第一種住居専用地域、第二種住居専用地域及び住居地域をいう。

第三条 法第三十三条第四項の規定による特別の事情がある場合は、地方税法（昭和二十五年法律第二百二十六号）第十五条第一項の規定による徴収猶予を受けている場合とする。

**(風俗営業の営業所の設置を制限する地域)**  
第四条 法第二十条第二号の規定による条例で定める地域は、次のとおりとする。

(1) 第一種地域  
(2) 別表第二の左欄に掲げる施設ごとに、同表の右欄に掲

施設	距離
学校（学校教育法（昭和二十二年法律第六号）第二十六条に規定する学校のうち大学を除いたものをいう。）	七十メートル
児童福祉施設（児童福祉法（昭和二十二年法律第六号）第二十条に規定するものをいう。）	七十メートル
病院（医療法（昭和二十五年法律第百八十五号）第二十一条に規定するものをいう。）	五十メートル
図書館（図書館法（昭和二十五年法律第百八十五号）第二十一条に規定するものをいう。）	七十メートル
大学（学校教育法（昭和二十二年法律第六号）第二十六条に規定するものをいう。）	七十メートル
診療所（医療法（昭和二十二年法律第百八十五号）第二十一条に規定する診療所のうち患者の取容施設を有しないものを除いたものをいう。）	七十メートル

**(用語の意義)**  
第一条 この条例において、次の各号に掲げる用語の意義は、当該各号に定めるところによる。

一 遊技場 遊技場等の規制及び業務の適正化等に関する法律（昭和二十三年法律第百二十二号、以下「法」という。）第二十条第一号及び第二号に規定する営業に係る営業所をいう。  
二 住居専用地域 都市計画法（昭和四十四年法律第百号）第八十一条第一号に規定する第一種住居専用地域及び第二種住居専用地域をいう。  
三 住居地域 都市計画法（昭和四十四年法律第百号）第八十一条第一号に規定する住居地域をいう。  
四 商業地域 都市計画法（昭和四十四年法律第百号）第八十一条第一号に規定する商業地域をいう。

**(許可を更新する特別の事情)**  
第二条 法第三十三条第四項の規定による条例で定める特別の事情は、同条第三項の規定により許可の更新を受けようとする営業に係る遊技場利用税について、地方税法（昭和二十五年法律第百二十六号）第十五条第一項の規定に基づき徴収猶予を受けた

**(風俗営業の営業場所の制限)**  
第三条 法第二十条第二号の規定による条例で定める営業所の設置を制限する地域は、次のとおりとする。

一 住居専用地域及び住居地域（神奈川県公安委員会規則以下「規則」という。）で定める風俗営業の種類に応じて定められた地域を除く。  
二 学校の敷地の周囲百メートル以内の地域。  
三 図書館、児童福祉施設、病院（医療法（昭和二十三年法律第百八十五号）第二十一条に規定するものをいう。以下同じ）及び診療所（同法第二十一条に規定するものをいう。以下同じ）の敷地の周囲七十メートル以内の地域（当該営業所が商業地域に所在することとなる場合においては、当該施設の敷地の周囲三十メートル以内の地域）  
前項の規定は、次に掲げる営業所については適用しない。  
一 祭祀、練日その他の地域的慣習による催し又は習俗的行事が開催されている地域又は

**(風俗関連営業の営業時間の制限)**  
第十四条 法第二十八条第四項に規定する風俗関連営業を営む者は、福岡県の全地域につき、午前零時から日出時までの時間において、その営業を営んではならない。  
第十五条 深夜における酒類提供飲食店営業の禁止地域（深夜における酒類提供飲食店営業を営む者は、第三条第一号に掲げる地域において、その営業を営んではならない。）  
第十六条 深夜において酒類提供飲食店営業を営む者は、第三条第一号に掲げる地域において、その営業を営んではならない。

**(神奈川県の風俗営業等の規制及び業務の適正化等に関する法律施行規則)**

（昭和五十九年十二月二十七日 神奈川県条例第四十四号）

地域	昼間 (日出時から日没時まで)	夜間 (日没時から翌日の午前零時まで)	深夜 (午前零時から日出時まで)
一 第三号第一号に掲げる地域	五十五デシベル	五十デシベル	四十五デシベル
二 商業地域	六十五デシベル	六十デシベル	五十五デシベル
三 一及び二に掲げる地域以外の地域	六十デシベル	五十五デシベル	五十デシベル

**(風俗営業の営業時間の制限)**  
第四条 法第二十条第二号の規定による条例で定める特別の事情のある日は、習俗的行事その他の特別の事情のある日として規則で定める日とし、同項の規定による条例で定める時は当該日の午前一時とする。

**(遊技場を営む風俗営業者の守るべき事項)**  
第五条 遊技場を営む風俗営業者は、前条第五号及び第六号に掲げるもののほか、次に掲げる事項を守らなければならない。

一 営業所（まじやん屋に係る営業所又は法第二十条第一項第八号に規定する営業に係る営業所（以下「ゲームセンター等」という。）が飲食店営業を兼ねる場合を除く。）において、客に飲酒させないこと。  
二 客の射撃心をそそのかす行為をし、又は客にこれらの行為をさせないこと。  
三 客に提供した賞品を第三者に対して客から買取り取るよう勧誘し、又は援助する等の方法で賞品の買取りに関与しないこと。  
三 客に提供した賞品を第三者に対して客から買取り取るよう勧誘し、又は援助する等の方法で賞品の買取りに関与しないこと。

**(ゲームセンター等への年少者の立入制限)**  
第六条 法第二十条第四号の規定による条例で定める年齢は十六歳とし、同号の規定による条例で定める時は午後六時とする。

**(距離制限の基準となる施設)**  
第十条 法第二十一条第一項の規定による条例で定める施設は、風俗関連営業の営業所が別表第二に掲げる施設とあり、当該営業所に別表第二に掲げる施設

# 1942


CAPCOM

## 宙返り飛行で撃墜王を目指せ!!

8方向レバーと2連射機銃・宙返りの2つのボタンを使ってプレイします。

### 絶賛発売中

### 必勝法!!

- その1) ステージ中に現れる敵機を何%撃墜したかにより、着艦時のBONUSが異なります。例) 90%→10,000PTS.
- その2) 1ステージ中、3回まで宙返りすることができます。(画面右下に回数表示) 着艦時、残した数だけBONUSとなります。例) 1回分 1,000PTS.
- その3) オレンジ色の編隊は全滅すると、が出現します。例) 味方の援護がつく4連射になる



ゲーム終了後、タイマー内にコインを入れボタン1 (2連射機銃)と1プレイボタンを同時に押すと、ゲーム終了のステージから再スタートできます。

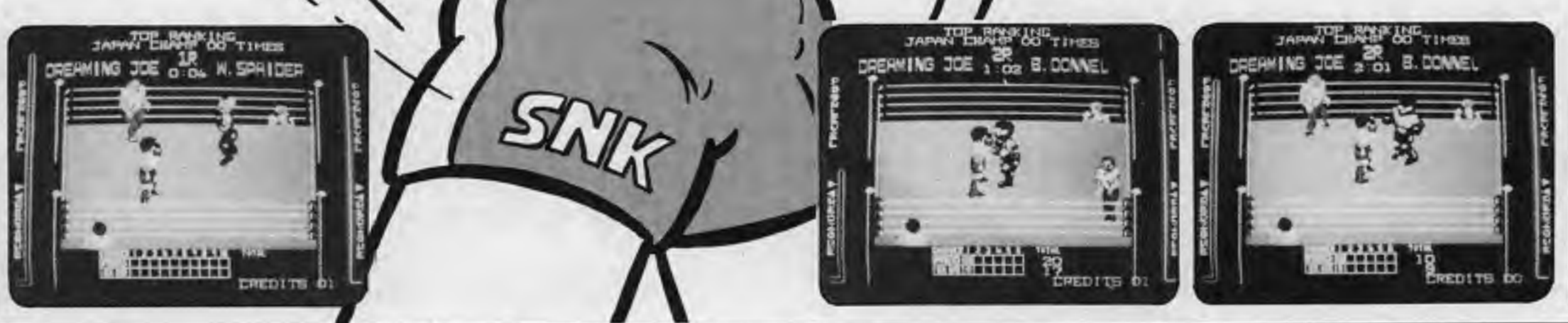
株式会社 **カプコン** 〒547 大阪市平野区長吉川3-8-51 ☎(06)799-2281代  
東京 ☎(03)205-0231代 北海道 ☎(0134)26-4153代

# MAIN EVENT

## 対戦ゲーム

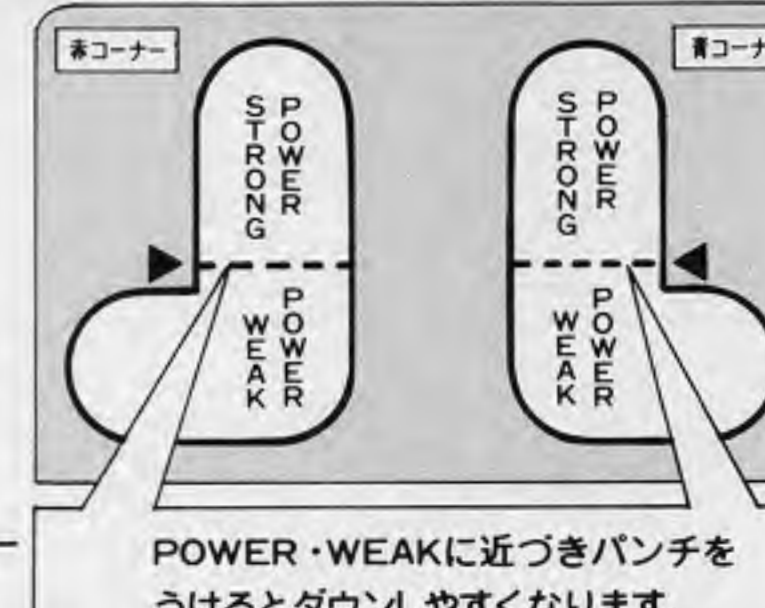
### ニュータイプのレバーで決める。

ニュータイプレバーの本格的ボクシングゲーム。プレイヤーの手足となるダブルレバーでジャブ・ストレートを打ち込み、BIG FIVEMANを倒せ!! ファイティングボタンを使えば、KO負けから免れる事も出来る。左右のアップカウンターが決まれば、世界チャンピオンだ!!



### HOWTO PLAY

#### パワー・レベル



- ボクサーのパワーは画面左・右のパワー・レベルに表示されます。
- パンチを打ちすぎるとパワーはヘリます。

POWER・WEAKに近づきパンチをうけるとダウンしやすくなります。

### HOWTO PLAY

#### レバー・ボタン必殺テクニック

- 左・右レバーの使い方パンチがえらべます。

ボタンを押してレバーを動かせばボクサーが移動します。



ファイティング・ボタン……ダウン時にたたき続けるとダウンしたボクサーを起きあがらす事が出来ます。

●15秒以上ファイトしないと減点1です。1ラウンド中に減点3でゲームオーバーです。

**SNK** 大阪本社 〒564 大阪府吹田市豊津町13-32号 江坂伴野ビル  
 東京支店 〒160 東京都新宿区四ツ谷1丁目5番地 佐奈ビル  
 福岡営業所 〒812 福岡市博多区博多駅前3丁目3番16号 川清ビル304号  
 東大阪営業所 〒578 大阪府吉田町7丁目2番35号 ホワイシャツウ

TEL(06) 338-7007(代)  
 TEL(03) 356-9361(代)  
 TEL(092) 471-8612(代)  
 TEL(0729) 65-0533(代)

**SHIN NIHON KIKAKU CORP.**  
**SNK ELECTRONICS CORP.**  
 SANA BLD. 3F. 5-YOTSUYA 1-CHOEM  
 SHINJUKU-KU TOKYO 〒160 JAPAN  
 TEL: (03) 356-9361 TLX: J34390 SNK CORP.

- に掲げる時間の区分に応じ、それぞれ同欄に定める数値とする。
- 法第十五条の規定による条例で定める振動に係る数値は、五十五デシベルとする。
- (風俗営業者の遵守事項) 第八條 風俗営業者は、その営業に関して次に掲げる事項を遵守しなければならない。
  - 営業所で卑わいな行為をその他善良の風俗を害するような行為をし、又はさせないこと。
  - 営業の用に供する家屋又は施設(旅館業法(昭和二十三年法律第三十八号)第二條第一項に規定するホテル営業及び旅館営業の施設において、法第三條第一項の風俗営業の許可を受けたものを除く)で客を就寝させ、又は宿泊させないこと。
  - 客の求めない飲食物を提供しないこと。
  - 客室にかきかけ、又はかけさせないこと。
  - 営業所以外の場所で営業をしないこと。
  - 営業の用に供する家屋又は施設で法第二條第四項に規定する風俗関連営業を営み、又は営ませないこと。
- 法第二條第一項第四号の営業(専ら客にダンスを教授するための営業に限る)に係る風俗営業者は、前項の規定によるほか、その営業に関して次に掲げる事項を遵守しなければならない。
  - ピアノ及びオルガン以外の楽器を使用しないこと。
  - 公安委員会が風俗上支障がないと認める団体が定める資格を有するダンス教師以外の者を、ダンスの指導に従事させないこと。
  - ダンス教師が付添指導をしないこと。
  - 客相互間のダンスをさせないこと。
  - 教授規則を客の見やすい場所に掲示すること。
- 法第二條第一項第七号の営業に係る風俗営業者は、第一項の規定によるほか、その営業に関して次に掲げる事項を遵守しなければならない。
  - 客に提供した賞品を買い取りを制限する年齢及び時) 第九條 法第二條第四号の規定による条例で定める年齢は十六歳とし、同号の規定による条例で定める時は午後六時とする。(風俗関連営業の距離制限の基準となる施設) 第十條 法第二十八條第一項の規定による条例で定める施設は、次のとおりとする。
    - 病院(医療法(昭和二十三年法律第二百五号)第一條第一項に規定するものをいう。以下同じ。及び有床診療所)同条第二項に規定する診療所のうち、患者の収容施設を有するものをいう。以下同じ。)
    - 博物館(博物館法(昭和二十六年法律第八十五号)第二條第一項に規定するものをいう。及び博物館に相当する施設(同法第二十九條に規定するものをいう。))
    - 公民館(社会教育法(昭和二十四年法律第二百七号)第五章に規定するものをいう。))
    - スポーツ施設(スポーツ振興法(昭和三十三年法律第四十一号)第十二條に規定するスポーツ施設及びこれに類する施設で、国又は地方公共団体が設置するものをいう。))
    - 前各号に掲げるもののほか、公安委員会規則で定める施設(風俗関連営業の禁止地域) 第十一條 法第二條第四項に規定する風俗関連営業のうち、次の各号に掲げる営業は、それぞれ当該各号に定める地域において

- ければならない。
  - 営業所(まあじやん屋を除く)で飲酒し、又はさせないこと。
  - 著しく射幸心をそそるおそれのある方法で営業をしないこと。
  - とばく類似行為その他著しく射幸心をそそるおそれのある行為をし、又はさせないこと。
  - 客に提供した賞品を買い取りを制限する年齢及び時) 第九條 法第二條第四号の規定による条例で定める年齢は十六歳とし、同号の規定による条例で定める時は午後六時とする。(風俗関連営業の距離制限の基準となる施設) 第十條 法第二十八條第一項の規定による条例で定める施設は、次のとおりとする。
    - 病院(医療法(昭和二十三年法律第二百五号)第一條第一項に規定するものをいう。以下同じ。及び有床診療所)同条第二項に規定する診療所のうち、患者の収容施設を有するものをいう。以下同じ。)
    - 博物館(博物館法(昭和二十六年法律第八十五号)第二條第一項に規定するものをいう。及び博物館に相当する施設(同法第二十九條に規定するものをいう。))
    - 公民館(社会教育法(昭和二十四年法律第二百七号)第五章に規定するものをいう。))
    - スポーツ施設(スポーツ振興法(昭和三十三年法律第四十一号)第十二條に規定するスポーツ施設及びこれに類する施設で、国又は地方公共団体が設置するものをいう。))
    - 前各号に掲げるもののほか、公安委員会規則で定める施設(風俗関連営業の禁止地域) 第十一條 法第二條第四項に規定する風俗関連営業のうち、次の各号に掲げる営業は、それぞれ当該各号に定める地域において

別表第一(第二條第一項)	別表第二(第四條第一項)
名称	名称
三宮地区	魚町地区
神戸市中央区のうち加納町三丁目及び四丁目、下山手通二丁目及び三丁目	姫路市のうち坂元町、本町のうち国道二号以南及び市道城南二十九号線以西の地域、福中町、西二階町及び立町のうち市道城南二十九号線以西の地域、魚町、塩町、十二所前町のうち市道幹第八号線以北の地域
神戸市兵庫区のうち福原町、西上橋通一丁目及び二丁目、西橋通一丁目及び二丁目	神戸市北区有馬町(都市計画法第八條第一項第一号に規定する商業地域に限る)
神戸市東灘区のうち西宮町、西宮南町、西宮北町、西宮東町、西宮西町、西宮南町、西宮北町、西宮東町、西宮西町	城崎郡城崎町(都市計画法第八條第一項第一号に規定する商業地域に限る)
神戸市西宮区のうち西宮町、西宮南町、西宮北町、西宮東町、西宮西町	美方郡温泉町(国道九号のうち細田交差点から町道縦町線と交差するまでの区間、泉道若松温泉線のうち細田交差点から町道縦町線と交差するまでの区間及び町道縦町線に囲まれた地域並びに当該地域を囲む道路の外側端から二十五メートル以内の地域に限る。)
神戸市東灘区のうち西宮町、西宮南町、西宮北町、西宮東町、西宮西町	湯村地区
神戸市東灘区のうち西宮町、西宮南町、西宮北町、西宮東町、西宮西町	湯村地区

別表第三(第七條第一項)	備考
名称	備考
湯村地区	「昼間」とは、日出時から日没までの時間をいう。「夜間」とは、日没時から翌日の午前〇時までの時間をいう。「深夜」とは、午前〇時から日出時までの時間をいう。
湯村地区	「昼間」とは、日出時から日没までの時間をいう。「夜間」とは、日没時から翌日の午前〇時までの時間をいう。「深夜」とは、午前〇時から日出時までの時間をいう。
湯村地区	「昼間」とは、日出時から日没までの時間をいう。「夜間」とは、日没時から翌日の午前〇時までの時間をいう。「深夜」とは、午前〇時から日出時までの時間をいう。
湯村地区	「昼間」とは、日出時から日没までの時間をいう。「夜間」とは、日没時から翌日の午前〇時までの時間をいう。「深夜」とは、午前〇時から日出時までの時間をいう。
湯村地区	「昼間」とは、日出時から日没までの時間をいう。「夜間」とは、日没時から翌日の午前〇時までの時間をいう。「深夜」とは、午前〇時から日出時までの時間をいう。



### SEGA VIDEO DISC GAMESYSTEM GP WORLD™



セガ・GP ワールド

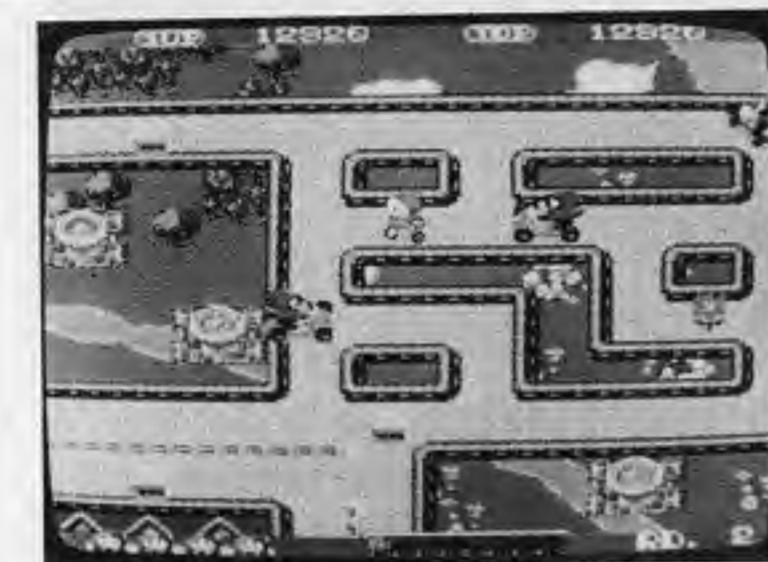


クラッシュ・コースアウト・危険なヘアピンカーブ、息もつかせぬ熾烈なデッドヒート  
レーシング・テクニクの限界に  
いどんで栄光の座をめざせ!

### さんりん 三輪サンちゃん™ TRICYCLE SAN



かわいい坊やの三輪車!  
追いかけてくる敵をかわし  
ながら花をとってくる。  
ファンタスティック・  
ニューゲーム。



### 競馬ゲームの最高傑作!! SUPER DERBY™

セガ スーパーダービー  
大シネスコ・スクリーンで  
初めて実現できた大レース。  
これまでにないハイ・  
グレードメダルゲーム



### DIGATRON™



### カバちゃんの サッカー教室™



### 好評発売中 シューター一発 気分爽快!

ゴールの前を左右に動いている  
カバをめがけて、ボールをシュー  
ター。命中すると、景品がもらえる  
プライズゲーム。

### お店の省力化に威力を発揮!



**セガ・両替機**  
(DP-17)  
★ダブルホッパー方式採用。  
●1000円・500円札/500円・  
100円硬貨を100円・50円硬  
貨に両替。  
(DP-07)  
★使いやすさを追求したシン  
プル・メカニズム。  
●1000円札・500円硬貨を100  
円硬貨に両替。

SEGA 株式会社 セガ・エンタープライゼス



## 海外の話題

米国のパリー社(パリー・マニファクチャリング社、ニューヨーク)は、半期(十二月末締め)にロバート・ミューレン(一億五千万ドル分の償却)を行ない、A.M.ゲーム部門を大幅縮小することになった。これは他の部門の経営状況が好調なのに、業界にショックを与えた。

# AM機部門大削減

## 米國パリー社、1億5千万ドル分ライトオフ

米国のパリー社(パリー・マニファクチャリング社、ニューヨーク)は、半期(十二月末締め)にロバート・ミューレン(一億五千万ドル分の償却)を行ない、A.M.ゲーム部門を大幅縮小することになった。これは他の部門の経営状況が好調なのに、業界にショックを与えた。

## 米國業界誌「プレイメーター」の ラリー社社長死亡

### 12月10日夜、交通事故で。38歳

米國AMゲーム業界誌「プレイメーター」のラリー社社長が、12月10日夜、交通事故で死亡した。三十八歳の誕生日を迎えて一週間も経たずにこの世から去ったこととなる。

## アップライト版で 「バックランド」、「ギャラガ3」も



Pac-Land (Bally Midway)

健全なAMゲーム機が、AGMA(アミューズメントゲーム機と混同され)に反対する動きが、AGMAの「バックランド」、「ギャラガ3」もアップライト版で

## 健全なAMゲーム機と 灰色機とは区別

### AGMAが「区別キャンペーン」

健全なAMゲーム機が、AGMA(アミューズメントゲーム機と混同され)に反対する動きが、AGMAの「バックランド」、「ギャラガ3」もアップライト版で



## 遊放談

今回の規制が額面通り行なわれると、小規模ロケションでは投資効率上の問題でスクラップする場面もあるかもしれない。森 現状は分析し、展望してみます。二つ見方がありまして、一つは現在のゲームの現状を、業務用としての広がりを持続していかけるかどうかが、家庭用ゲームが伸びていくの思いを合わせ、このまま行くとは考えられません。以前はテレビゲームは珍しきものであったが、最近では身近な存在としてどこにもあるのが目新しき。森 現状は分析し、展望してみます。二つ見方がありまして、一つは現在のゲームの現状を、業務用としての広がりを持続していかけるかどうかが、家庭用ゲームが伸びていくの思いを合わせ、このまま行くとは考えられません。以前はテレビゲームは珍しきものであったが、最近では身近な存在としてどこにもあるのが目新しき。

今年もよろしく  
VS10ヤードファイト 10ヤードファイト  
チャイニーズヒーロー ロードランナー  
ギャプラス タイムパイロット'84  
スーパーバスケットボール ベンゴ  
スターフォース クラウンスゴルフ  
バックランド ボンジャック  
フリッキー Mr.Do  
グレートソードマン  
センジョウ Mr.Do'sワイルドライド  
ジャイロダイク Mr.Do対ユニコーン  
サーカスチャーリー その他なんでも  
売ります 基板常時2,000枚在庫有ります。  
FOR SALE : 2,000PCBS ALWAYS IN OUR STOCK  
MAMA TOP CORP.  
有ママトップ  
TEL 3967555 / TOPPU J  
FAX G11-G111 0542-61-9374  
静岡市東千代田1丁目708番 ☎0542(63)9373(代) ●東京営業所 ☎03(355)3817  
1-7-8 HIGASHI CHUYODA, SHIZUOKA CITY, JAPAN

森のショップを指図する  
ISCO TRADING CO., INC.  
株式会社 イスコ貿易  
森 健次郎  
格康社長

**OPとの共存共栄を図る**  
カプコン

新年あけまして、おめでとうございます。来る二月十三日に改定施行される風俗営業法への対応に、オペレーターの皆様をはじめAM業界の皆様

# 今年の商品

各メーカーが明らかにした

当社にとって厳しい年になる事とは思いますが、絶えず前向きな姿勢を忘れずに進んでいきたいと考えております。(営業課長・川村典世)

**50周年を迎え開発に意欲**  
トミー

昨年は、無事スタンディングコースターが、ハイオ州キングスアライメントにオープンし、日本製コースターとしては、初の全米コースターランキング四位になるなど、予想以上の反響と成果がありました。

**市場拡大を図れる商品**  
データイースト

昨今の市場の構造的な変化に基づき世界的な需要の冷や込みに加えて、国内では風俗営業法が施行され、ゲームセンターは大きな影響を受ける等、難題を抱えた重大な年となる事を覚悟致しております。

**斬新なゲームづくりを**  
アルファ電子

昨年はAMショーに出展した16ビット使用のビデオゲーム「エクイテス」が好評をいただきました。

# 展開方針

85年の市場開発方向

**広い分野の商品を展開**  
セガ社

間近かにせまった「改正風俗法」の施行による影響は、我々業界にとっては、かなり知れない程の深刻なものがあり正に最大の試練の場に立たされて

**アーケード機の充実を**  
カトウ製作所

昨年度は、NAOアミューズメント・エキスポ84、第二十二回アミューズメントマシショールに

**2カ月に一機種を開発**  
アイレム

風俗法の施行を目前に控え、業界はまさに最大の過渡期を迎えるわけですが、この厳しい状況の中、アイレムは本

**高性能と使い良さを追求**  
旭精工

昨年、当社では新機種より扱いやすさを追求し、開発及び品質管理・納期管理の充実を主眼として参りました。

**アーケード機の充実を**  
カトウ製作所

昨年度は、NAOアミューズメント・エキスポ84、第二十二回アミューズメントマシショールに

**2カ月に一機種を開発**  
アイレム

風俗法の施行を目前に控え、業界はまさに最大の過渡期を迎えるわけですが、この厳しい状況の中、アイレムは本

**親しみやすいゲームマシンを誠意をこめてお届け!!**

<p><b>D-51</b></p>  <p>D-51</p>	<p><b>スマックス</b></p> <p>2人用ボクシングゲーム ボディと顔面を狙い連打</p>  <p>SMAXX</p>	<p><b>スーパーダービー</b></p> <p>大シネスコリーンで ハイグレードなレースを</p>  <p>SUPER DERBY</p>	<p><b>ニュービッグアンドスモール</b></p> <p>各席での投票トータルを メインモニターにて表示</p>  <p>NEW BIG &amp; SMALL</p>
--	---	---	---

メダルゲーム機の設置運営につきましては「メダルゲーム場運営基準」を守ってご使用下さい。

**株式会社 カワクス**

本社 〒577 東大阪市川俣2丁目34番地 ☎06(787)1881代  
 本 社 〒577 東大阪市川俣2丁目34番地 ☎06(787)1881代  
 東京営業所 〒104 東京都中央区八丁堀3丁目18の7 黒江屋ビル ☎03(553)6881代  
 福岡営業所 〒810 福岡市中央区大名2丁目3の2 ☎092(713)1083代

**パリー・ニュープロダクツのお知らせ**

<p><b>GIANT JACKPOT</b></p> <p>ジャイアント ジャックポット</p> <p>日本で初登場! (オールドファッションな スロットマシン) 電子回路採用 最高6枚賭け 最高1万枚ペイアウト</p> 	<p><b>BLACK PYRAMID</b></p> <p>ブラックピラミッド</p> <p>謎の古代伝説めぐり 数々のフィーチャー!! 色鮮やかなスウィング・ ターゲット、スベリアウ トで高得点の チャンス</p> 	<p><b>SPY HUNTER</b></p> <p>スパイハンター</p> <p>武器工場をめぐる スパイ合戦をテーマに 数多くのフィーチャーが フリッパーファンを魅了</p> 
---	---	--

**販売代理店募集中**

メダルゲーム機の設置運営につきましては「メダルゲーム場運営基準」を守ってご使用下さい。

**株式会社パリー・ジャパン**

東京都渋谷区道玄坂1丁目14-9 (ソシアル道玄坂)  
PHONE 03(476)5981 〒150



虎は万里を駆ける
タイガー
中古基板の売買はタイガー商事におまかせ下さい。

新製品 セイミツ型 CT-9 シリーズ発売
作業性を重視・完成された操作盤
CT-9, N, S II, Z
★前面の出っ張る面が15mm少ない
★基板取り付けによってボタンが回らないことはありません
★ジョイスティックのマイクロ部分は差込み方法採用

株式会社 セイミツ
埼玉県戸田市美女木5-20-20 〒335 TEL. 0484 (21) 520040
振込銀行 三和銀行高島平支店 普通口座130547
秋葉原 東京都千代田区外神田2-1-6 京ビル外神田会館203号 〒101 ☎03(255)549116
新宿 東京都新宿区西新宿5-1-18 西新宿ビル1F 〒160 ☎03(373)202140

買います!!
中古基板
スクラップから最新基板まで
お電話下さい!!
06 783 6362
(株)ケイアンドユウ商会

独自の新しいシステム主力
コナミ
昨年はコナミ製品を愛顧頂きありがとうございました。心よりお礼申し上げます。

採算性アップの乗物機
ホープ
オペレーターの皆様をはじめ、我々メーカーも、新風営法に對しての対応に、お忙しい中、暗黙のうちに御苦労を御察し申し上げます。

減速低迷気味であった市況も輸出主導により景気回復の兆しが見えるようになったものの、アミューズメント業界の環境では、「新風営法」の施行など局面を新たに、取り込まれていることが不自然と国民大多数が認識するまで、努力しようではありませんか。

時代変化に柔軟に対応
ナムコ
いよいよ改正風営法が施行されるのを迎えました。当然のことながら、今年AM業界にとって非常に厳しい一年になることが予想されます。

ゲームで人間性回復を
関西精機製作所
最近、不思議な、そしてうれしい光景を目にした。場所はお蔵番客にぎわう繁華街のゲームコーナー。新製品のロケテスト中の事である。歩道には、親子連れ、恋人達など多くの人が歩いていて、気温が低いこともあって皆体を縮め、どろどろと歩いている。どちらかと言うと、人間というより物がベルトコンベアーで運ばれて行く、そんな感じであった。

購買力増す製品を供給
岐阜特機
昨年はAM業界にとつて、黒船の到来以上に環境の変化を強いられ、年々厳しい状況に陥っていった。春に風営法改正の話が聞かれ、業界人の適切な対応の遅れから夏には致命的な法案の成立を、業界のまとまりのなさ、という恥部をさらけ出し、警察庁の意向のまま新風営法という網を被せられ、その後は網の中で一杯の抵抗を続け、厄日に終わらせず、アミューズメント業界にとって再出発の吉日となるよう努力を続けてきました。

ナムコでは時代の変遷です。本年もなにとぞよに柔軟に即応すると共に、ろしく願ひ申し上げます。知識産業・情緒産業のバリエーションとして、業界の発展に貢献していく所存です。

ナムコでは時代の変遷です。本年もなにとぞよに柔軟に即応すると共に、ろしく願ひ申し上げます。知識産業・情緒産業のバリエーションとして、業界の発展に貢献していく所存です。

ナムコでは時代の変遷です。本年もなにとぞよに柔軟に即応すると共に、ろしく願ひ申し上げます。知識産業・情緒産業のバリエーションとして、業界の発展に貢献していく所存です。

価値あるニューマシンをディストリビュートする!!
クルクルランド エキサイトバイク (VS. システム)
スパルタンX あのだジャッキーチェンがTVゲーム機に登場!!
カーニバルルーレット
スーパーダービー 大シネスコリーンでハイグレードなレースを
色数字を選んでスタート 星マークでボーナスも!

株式会社 総商
本社 〒444 岡崎市井田西町17-4 TEL (0564) 24-2581代
FAX (0564) 22-0555代

セガ社からTV機「ボクシング」基板

2人同時に対戦

9人用メダルゲーム機「スーパーダービー」も

「スーパーダービー」が十二月中旬、それぞれ発売となった。「チャンピオンボクシング」は一人用ではコンピュータが相手、二人用では二人同時プレイで互いの対戦となる。



チャンピオンボクシング

パチンコ式プライズマシン クマに玉投げる
こまやから「おへそのサーカス」
「おへそのサーカス」が、おへそのサーカス内の奥にクマが寝ており、そのおへそに乗ったボールが上下している。



おへそのサーカス

ボールを目掛けて飛んでいく。うまく当たってボールが落ちると景品がもらえる。ゲーム中に乗

しいメロデーが流れる。一人用の場合は三ラウンド(一ラウンドは一分間)終了時に相手より得点が

高いと次のラウンドに進む。同点の時はコンピュータが勝者、二人用の場合は五ラウンドでゲーム終了となる。

も六頭だてで、各馬の脚質に逃げ、差し、追い込みの特色が出されて展開

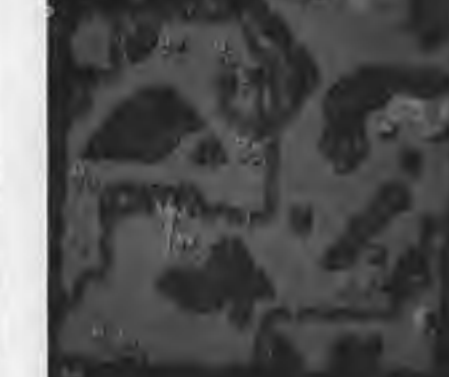
をみせる。写真判定もある。またファンファーレが鳴り、レース展開に合わせた実況アナウンス、そして女性アナウンスによるレース紹介、着順

のお知らせなど臨場感を盛り上げるいろいろな演出が行なわれる。プレイヤはベットボタンを押して単勝式(六通り)、連勝複式(十五通り)のいずれにも賭けられる(一つの賭け枠はメダル最高二十枚まで)。三画面連続画像によるレースは迫力がある。定価九百二十

データからTV機「リバレーション」基板

捕虜を助け出す

占い機「東京見栄診療所」も



リバレーション



東京見栄診療所

空中戦と地上戦を展開するTVゲーム機「リバレーション」が十二月二十日、TV占い機「東京見栄診療所」が十二月十日、いずれもデータエイト(株)から発売となった。

「リバレーション」は空中戦が二場面、地上戦が三場面の計四場面の展開があるTVゲームで、各場面で画面がスクロールする。

まず空中戦では八方向レバーで戦艦ヘリコプターを操作しながら、発射攻撃で敵艦を撃破していく。ある程度進むとヘリポートが現われるので、これにうまく着陸(ポタン)すると次の場面に

移り、今度は戦艦に乗りかえてジャングルの地形を走り、敵艦の強化される。次にジープ車庫で軍用ジープに乗り、小回りのきく戦いを展開。最終場面はジャングルの奥にある捕虜収容所を探して破壊すると、捕虜を解放することになり、一バタイン終了となる。プレイヤが三回破壊されるとゲームオーバーとなり、一定ポイント以上で一回増やされる。基板

「東京見栄診療所」は見栄張りの度合を診断するもので、TV画面に示される質問に答えていくと最後に、異常指数が表示される。質問はカウ

ンセリング検査、臨床検査、脳波検査、解剖検査の四つの検査ごとに十問ずつあり、各質問はタイム制。それぞれの検査終了時に、異常と診断されると次の検査へ進めるが、正常と診断された場合は検査(プレイヤ)終了となる。つまり見栄張りの度合が強いほど長くプレイできることになり、アップライト型キャビネットではO.P.価格三十五万円。

2人用ボクシング

関西精機から「スマックス」



スマックス

ボクシングがテーマのアーケードゲーム機「スマックス」が、関西精機が許可を受け同社独自のメカ技術により完成、製造へと進めたもの。

人がそれぞれの人形を操作する。人形の後ろに左右の腕に対応したレバーがあり、このレバーを倒すとパンチが出て、相手の顔面がボディーポイントに当たると十点。いずれかが七点取ると六十秒(変更可能)経過すればゲーム終了。パンチの命中音、光る目、開始と終了のゴング音などがゲームを盛り上げる。定価六十九万円。

すとはパンチが出て、相手の顔面がボディーポイントに当たると十点。いずれかが七点取ると六十秒(変更可能)経過すればゲーム終了。パンチの命中音、光る目、開始と終了のゴング音などがゲームを盛り上げる。定価六十九万円。

アイレム(株)本社大阪、高嶋哲社長)からTVゲーム機「ロードランナー」が、バンゲリング帝国の逆襲が一月下旬発売となる。これは同社「ロードランナー」のパートIIで、パタインが全部で三十バタイン、敵キャラクターも十種類と多彩になり全体的にグレードアップされている。コマンドアが宝を取り戻すため、悪魔の偶像に支配されたバンゲリング帝国に侵入していくというゲームで、画面は主にハジム、バ、通路で構成されている。コマンドアをレバーで操作し、襲ってくる敵は



ロードランナー・バンゲリング帝国の逆襲

30場面で多彩に

アイレム「ロードランナー」第2弾

「バンゲリング帝国の逆襲」基板

上には宝を出し、また時間がたつと通路に宝を置くこともあるのでこれを取る。宝を全部取ると次のバタインへのハジムが出る。ハジムを上げて一バタインクリア。タイムがなくなるとコマンドアが敵に捕われるとゲーム終了。三回アウトでゲーム終了。基板販売とサブ基板販売(ロードランナーとバトルロードから変更)があり価格未定

「ロードランナー」のハジムが出現、ハジムを上げて一バタインクリア。タイムがなくなるとコマンドアが敵に捕われるとゲーム終了。三回アウトでゲーム終了。基板販売とサブ基板販売(ロードランナーとバトルロードから変更)があり価格未定

「ロードランナー」のハジムが出現、ハジムを上げて一バタインクリア。タイムがなくなるとコマンドアが敵に捕われるとゲーム終了。三回アウトでゲーム終了。基板販売とサブ基板販売(ロードランナーとバトルロードから変更)があり価格未定

「ロードランナー」のハジムが出現、ハジムを上げて一バタインクリア。タイムがなくなるとコマンドアが敵に捕われるとゲーム終了。三回アウトでゲーム終了。基板販売とサブ基板販売(ロードランナーとバトルロードから変更)があり価格未定

「ロードランナー」のハジムが出現、ハジムを上げて一バタインクリア。タイムがなくなるとコマンドアが敵に捕われるとゲーム終了。三回アウトでゲーム終了。基板販売とサブ基板販売(ロードランナーとバトルロードから変更)があり価格未定

話題のマシン



スーパーダービー

「スーパーダービー」は十二月中旬、それぞれ発売となった。「チャンピオンボクシング」は一人用ではコンピュータが相手、二人用では二人同時プレイで互いの対戦となる。



スペースビークル



ワンワンメリー

宇宙探検車

ホープから定置回転式「メリー」と

車をテーマとしたものでクレーター(登坂部分)を越えて走る。前の手の部分は運転席から動かせる。親子二人乗り。十五レールとのセットで定価四百八十八万円。

車をテーマとしたものでクレーター(登坂部分)を越えて走る。前の手の部分は運転席から動かせる。親子二人乗り。十五レールとのセットで定価四百八十八万円。

車をテーマとしたものでクレーター(登坂部分)を越えて走る。前の手の部分は運転席から動かせる。親子二人乗り。十五レールとのセットで定価四百八十八万円。

車をテーマとしたものでクレーター(登坂部分)を越えて走る。前の手の部分は運転席から動かせる。親子二人乗り。十五レールとのセットで定価四百八十八万円。

GSの紙幣両替機

GSの紙幣両替機 GSC-003型
1,000円札専用/硬貨収容量1,500枚
寸法/高さ50mm・幅26mm・奥行32mm
(専用台(高さ85mm・幅26mm・奥行32mm)はオプション)

三菱のテレビゲーム用 18インチ カラーディスプレイ

三菱のテレビゲーム用 18インチ カラーディスプレイ
MT-1801BU型
●三菱のトータル・ビジュアルエレクトロニクス技術から開発されたTVゲーム用カラーディスプレイ!
●明るく、シャープな鮮明画像を写し出すハイフォーカスプラウ管採用!
●ニーズに対応したお求めやすい価格!

高品質のスイッチング電源

GSパワーサプライ
●TVゲーム、マイコン用電源で今、好評の7A電源は!
GS-37A
出力電圧/ +5V, 12V, -5V
出力電流/ 7A, 1A, 1A
\*他に輸出用、10A電源等もあります
お問合わせは下記へお願いいたします。
GS 株式会社 中野技研
本社 長野県長野市大字北長池438-5 (0262)43-8582(代)
東京営業所 東京都台東区台東2-17-1 スターハイツ台東203号 (03)835-1097

舞姫
花合わせ
ゲーム性がアップ
●配カードが個々に変更できます。
●配カードの総がえが出来ます。
連荘上りに対し
カワイイ、ギャルが
お相手します。
ADD Super Continental
ADD 5-Line
ADD Bonus-Line
Super Conti Skill-Stop
5-Line-Skill-Stop
Get A Chance (Poker)
Golden Jacky (Black Jack)
Bingo Perfect 10
Royal Casino 5 in 1
Which 5 (5 in 1)
OVERSEAS
VARIOUS I-C UNIT
Dyna Electronics CO., LTD.
17-1, HATTAN, NIJUKKENYA, MORIYAMA-KU
NAGOYA, JAPAN, TEL (052) 791-4113
TELEX: 4948-135 CENTRA-J



# Game Machine's Best Hit Games 25

## ■テーブル型TVゲーム機 (TABLE VIDEOS)

前回	機種名 (メーカー名) MODEL (MANUFACTURER)	評価 (RATING)
1	スバルタンX (アイレム) Spartan X (Irem)	8.94
2	ロードファイター (コナミ) Road Fighter (Konami)	7.65
3	ナイトギャル (日本物産) Night Gai* (Nichibutsu)	7.00
4	1942 (カプコン) 1942 (Capcom)	6.88
5	クラウンズゴルフ・イン・ハワイ (エスコ貿易) Crowns Golf in Hawaii (Esco)	6.50
5	エキサイトバイク (任天堂) Excite Bike (Nintendo)	6.50
7	ミステリアスストーンズ (データイースト) Mysterious Stones (Data East)	6.00
8	グロブダ (ナムコ) Grobda (Namco)	5.82
9	バックランド (ナムコ) Pac-Land (Namco)	5.75
10	忍者くん (タイトー) Ninja-Kun (Taito)	5.60
11	雀王 (新日本企画) Jang-oh* (SNK)	5.36
12	B-ウイング (データイースト) B-Wings (Data East)	5.36
13	ロードランナー (アイレム) Lode Runner (Irem)	5.28
14	クラウンズゴルフ (エスコ貿易) Crowns Golf (Esco)	5.26
15	V S システム テニス (任天堂) VS. System Tennis (Nintendo)	5.11
16	スターフォース (デーカン) Star Force (Tehkan)	5.00
17	メインイベント (新日本企画) Main Event (SNK)	5.00
18	エキイテス (アルファ電子/セガ社) Equites (Alpha/Sega)	4.93
19	ギャラガ (ナムコ) Galaga (Namco)	4.88
20	わい・ワイジョッキー・ゲートイン (ジャレコ) Photo Finish (Jaleco)	4.78
20	対戦空手道 (データイースト) VS. Karate Champ (Data East)	4.78
22	ジャンゴナイト (日本物産) Jangou Night* (Nichibutsu)	4.67
23	バンクパニック (セガ社) Bank Panic (Sega)	4.60
24	ドルアーガの塔 (ナムコ) The Tower of Druaga (Namco)	4.56
25	ゼビウス (ナムコ) Xevious (Namco)	4.53

● The Traditional Japanese Games

## ■アップライト、コックピット型TVゲーム機 (UPRIGHT/COCKPIT VIDEOS)

前回	機種名 (メーカー名) MODEL (MANUFACTURER)	評価 (RATING)
1	TX-1 V8 (辰巳電子) TX-1 V8 (Tatsumi)	8.50
2	GPワールド (セガ社) GP World (Sega)	7.67
3	パンチアウト (任天堂) Punch-Out (Nintendo)	7.50
4	忍者ハヤテ (タイトー) Ninja Hayate (Taito)	7.43
5	スーパー・ドンキホーテ (ユニバーサル) Super Don Quix-Ote (Universal)	7.00
6	TX-1 (辰巳電子) TX-1 (Tatsumi)	6.58
7	ポールポジションII (ナムコ) Pole Position II (Namco)	6.38
8	サンダーストーム (データイースト) Thunder Storm (Data East)	5.60
9	ポールポジション (ナムコ) Pole Position (Namco)	5.50
10	バッドランズ (コナミ) Badlands (Konami)	5.13
11	スーパーパンチアウト (任天堂) Super Punch-Out (Nintendo)	5.07
12	コスモス・サーキット (タイトー) Cosmos Circuit (Taito)	4.60
13	レーザーグランプリ (タイトー) Laser Grand Prix (Taito)	4.50
14	スターウォーズ (アタリ) Star Wars (Atari)	4.00
15	モノコグランプリ (セガ社) Monaco G.P (Sega)	4.00
15	スターブレイザー (セガ社) Starblazer (Sega)	4.00

## ■フリッパー (FLIPPERS)

1	ザ・ゲームズ (ゴットリーブ) The Games (Gottlieb)	7.00
2	ホーンテッドハウス (ゴットリーブ) Haunted House (Gottlieb)	6.50
3	エンブリオン (バリー) Embryon (Bally)	5.50
4	ファイアーパワーII (ウィリアムズ) Fire Power II (Williams)	5.00
5	ブラックピラミッド (バリー) Black Pyramid (Bally)	4.33

### 調査協力店 (順不同)

ルナパーク (東京・新宿)、ロサ・ゲームランド (東京・池袋)、ドリームイン河原町 (京都・四条河原町)、タイトーベッセル (大阪・梅田) = ㈱タイトー; J&B (東京・神田)、UFO (東京・鶯谷)、セガセンター・ニュー光 (大阪・心斎橋)、モンテカルロ立命 (京都・北区) = ㈱セガ・エンタープライゼス; ゲームスペース・ミライヤ (東京・蒲田)、プレイシティブッグキャロット (大阪・難波) = ㈱ナムコ; ギャロケット新宿店 (東京・新宿)、なんぼシティブッグキャロット (大阪・難波) = ㈱ナムコ; ゲームスポット・チェスター (大阪・梅田)、アメニティパーク・リノ千日前店 (大阪・千日前) = ㈱アポロ; カニバルプラザ (東京・新宿) = ㈱エスコ貿易; ワールドゲーム・ミヤコ (東京・新宿) = ㈱東京キャピオット; ゲームアラザ・シルビア (東京・新宿) = ㈱東京マルサン; 名鉄レジャック (名古屋・駅前) = ㈱水野商会; ビデオイン・キャッスル (小倉・駅前) = ㈱太平会館; ビデオイン・マツヤ (京都・今出川) = ㈱園田商会; 玉造ゲームセンター (大阪・玉造) = ㈱峯興業; ホウルタカハシ・ゲームセンター (大阪・阿倍野) = ㈱大阪サービスゲームズ。

評価 (RATING)

調査アンケートの設置機を売上げと人気度から見たランク付けで、各オレクターの判断によるデータを集計、その平均値を示したもので、数字の意味は10:これ以上ない爆発的な人気と売上げ、9:すばらしい人気と売上げ、8:大変いい人気と売上げ、7:いい人気と売上げ、6:まあいい人気と売上げ、5:平均的なもの、4:平均以下(以下省略)

## 新風営法でゲームセンターはどう変わるか? 「新風営法入門講座」 ⑦

### 合憲違憲を問えるか

風営法で最も重い罪は「無許可営業」

問 新風営法では「風俗営業」と「風俗関連営業」の二種類に分けていますが、いずれも「営業」という点では同じですね。つまり「営業」でなければ新風営法と関係ない。では法律上の扱いはどう区別されているのでしょうか。

答 簡単に言えば「風俗営業」は新風営法第二項一から八号までに規定される営業で、「許可営業」は新風営法第四項一から五号までに規定される営業で、営業許可を必要としないものです。ですから「許可営業」かどうかで区別されます。さらに後者は「届出営業」であって、許可営業ではない、と言ったことができません。なお「深夜飲食店営業」のうち、酒類を提供するものも届出営業です。新法では「風俗関連営業」と「深夜飲食店」と「興行場営業」をひっくるめて「風俗関連営業」と「等」をつけ、違反行為があれば営業停止や営業廃止を命じることができるようになりました。つまり「風俗関連営業等」に該当する営業には「許可」はないのです。

問 でも「許可」のある「風俗営業」も、許可の定義が「法令により、ある行為の一般的な制限、禁止を特定する場合においてのみ解除して、適法に

なるようにする行為」であり、風俗営業の許可の性質は「法律による一般的な禁止を解除するもの」とされています(シリスと参照)。許可制は憲法第二十二條第一項で保障する「営業の自由」(職業選択の自由)とも関連します。新風営法で新たに「八号営業」が加わりましたが、八号営業の規定の内容によっては憲法違反の疑いも出てきませんか。

答 注解除刑罰法第七條「風俗営業等取締法」では、「営業の自由」に対する立法的規制の合憲性判断の基準は、その規制が「個人の自由な経済活動からならざる悪弊を除去しないし緩和するため」(風俗営業等に対する規制など)「消極的、警察的取締の場合」(規制の目的、態様等が合理的なものであるかどうか)の審査に服する(「16ページ」)として、最高裁判例の例を示しています。同書では「風俗営業等に関する規制は合憲とされる」として示していますが、「八号営業」の場合はその規制内容いかんによって合憲か否かが裁判所で争われることも十分考えられます。

問 例えば、自分は健全なゲーム機で健全なゲーム場経営をしているにすぎないから、という「風俗営業」から逃れ

られるわけがないのではなかろうか。

答 それは一般的であつて、具体性を欠く質問なので答えるのがありません。要するに新風営法第一項第八号に該当する営業ならば「風俗営業」であり、第八号で委任されています。国家公安委員会規則と政令を合わせてやると「八号営業」が規定されるわけです。当然風俗営業であり、さまざまな規則を受けることになりま。

問 その規則のうち最も厳しいのが「許可制」ということですね。新法第三條でも「風俗営業を営もうとする者は、風俗営業の種別(……)に応じて、営業所(……)に、当該営業所の所在地を管轄する都道府県公安委員会の許可を受けなければならない」とし、これに違反すると「無許可営業」として一年以下の懲役もしくは五十万円以下の罰金またはこれら以下の罰金という新法最高の罰則が適用されることになるわけですね。

答 現行法でも第二條第一項で「営業の許可」を定めており、ほぼ同様ですが、罰則のうち罰金三万円以下が五十万円以下と引上げられています。さうして、現行法での違反取締り状況では具体的にどう

年度のデータですが、風俗営業等取締法違反事犯の検挙総数は一万一千六百八件、一万二千七百六十六人で、違反態様別では最も多いのが「営業の時間制限違反」(三三・七%)、次に「年少者使用違反」(一四・四%)、「客引行為」(一四・〇%)、「無許可営業」(一二・三%)、

「うち「無許可営業」は深夜飲食店営業で接待などを行なつたものが多く含まれています。この「時間外営業」との区分もあまり複雑になるので、注釈はこの程度にしましょう。

問 ではひとつ簡単な質問として、自分の営業が許可の必要な風俗営業と知らないで、許可なくその営業を営んだ場合はどうなるのでしょうか。

答 刑法第三十八條第三項に「法律を知らざるをもつて罪を犯す意なし」と為すことを得ず」とあり、これは刑法第八條により他の法律にも適用されます。「無許可営業罪」は故意犯ですが、風営許可の必要を知らず、風営許可の必要はない自分営業を営む場合は、間違いなく「無許可営業」となるでしょう。

新風営法を勉強する会

ロードランナー 第2弾 **Lode Runner**

**インゲリング帝国の逆襲**

ひるむな、コマンダー!

奪われた民衆の室はまだ隠されている。

悪魔の偶像はわらう...

スクリーンを超えた 超ド級の興奮がテレビゲームに登場

敵(X)の館に捕われたシルビア。急げ、トーマス。シルビアを助け出せ! 彼女は最上階に監禁されている。





**SPARTAN X**

SPARTAN X

© 1984 IREM Licensed from Broderbund. 上記商品は、弊社(アイレム)の応諾なしに海外への出荷はできません。

アイレムの目は遊びの進化を見つめる、アイレムの手は喜びの空間を拓き、アイレムの心はゆとりある未来を創る。



フリーシカー

**アイレム株式会社**

**IREM CORPORATION**

■販売本部/大阪市北区西天満1丁目7-4 協和中之島ビル TEL. 06(312)13004  
Kyowa Nakanoshima, Bldg., 1-7-4, Nishitenma, Kita-ku, Osaka 530 Japan Phone 06(312)1305 Telex 63074 IREM

■東京販売事務所/東京都千代田区猿楽町1丁目5-1 豊島屋本店ビル TEL. 03(295)5951代

■本社/大阪府松原市西大塚1丁目3-29 TEL. 0723(32)4754(総務)

■松原センター/大阪府松原市西大塚1丁目5-16 TEL. 0723(33)5820(サービス)

# 忍者ハヤシ



レバーとアームボタンを上手に操作して、悪の忍者軍団により、さらわれた姫を救出するまでのストーリー性のあるレーザーディスク第4弾!!

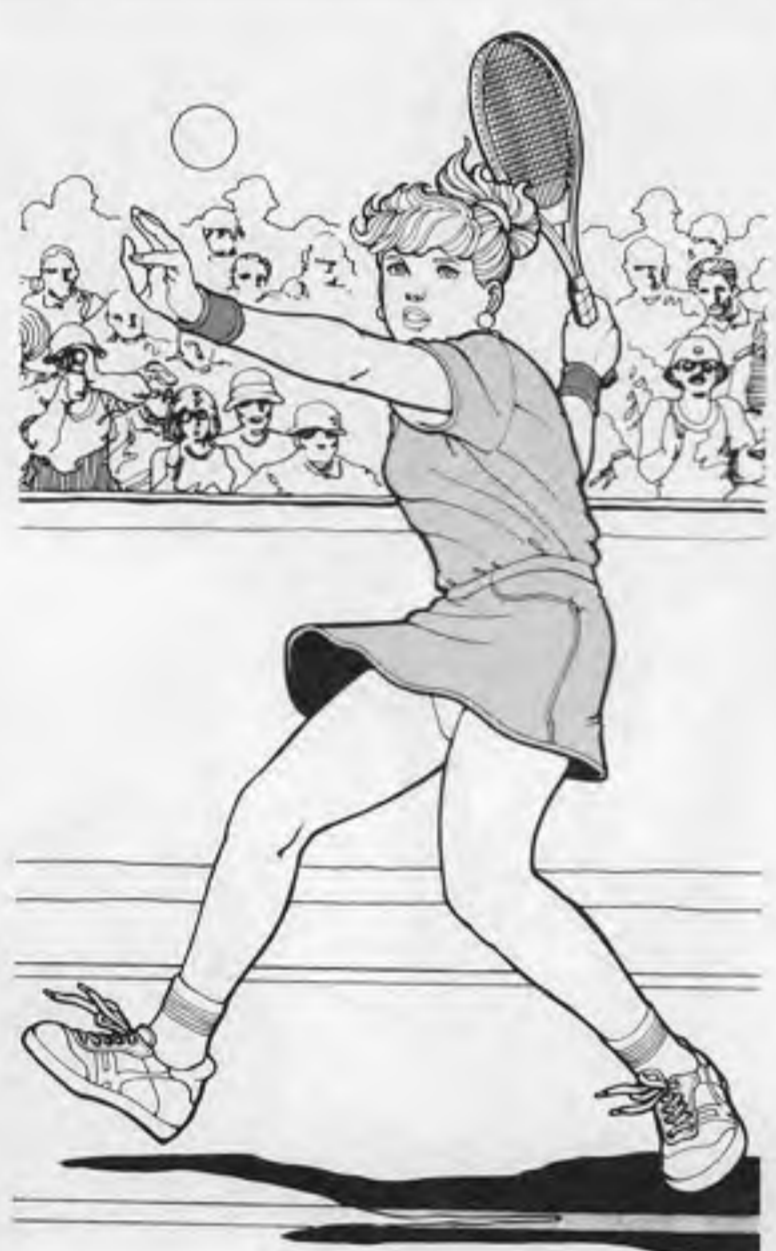
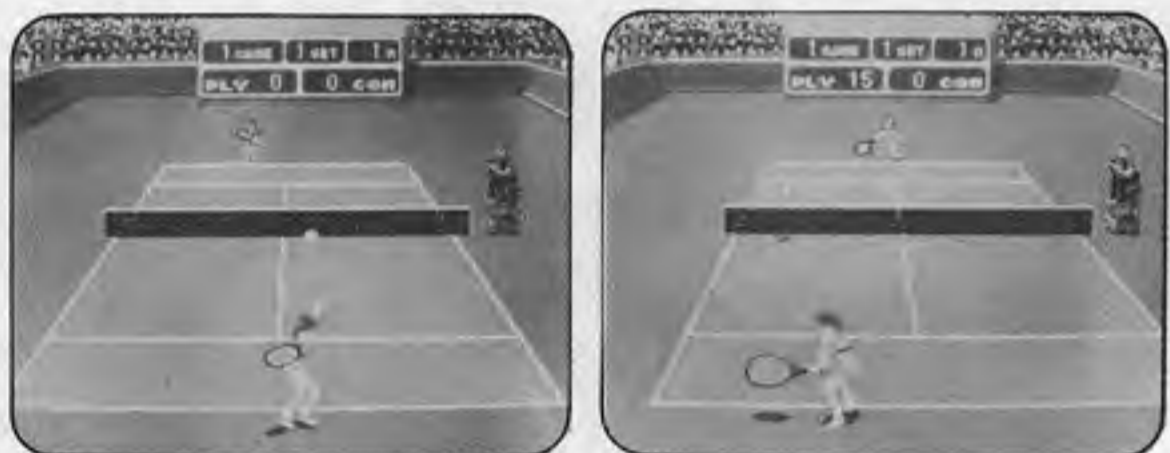
城の中に無数に仕掛けられた罠、忍者軍団、妖怪たちの攻撃をレバーとボタンでタイミングよくかわし、撃破して行く痛快忍者ゲームです。



# FOURTY-LOVE

## フォーティラブ

ズームアップするコートの中のストローク合戦。あるいは素早くネットへ詰めよってのボレー、相手の不意をつくローブ、スマッシュなど実戦さながらの本格的プレーが楽しめます。



# キャンディぱっくん

コインを入れると音楽が鳴り、①のボタンを押すと、パッくんの手がターンテーブルの面に下がります。「ヨーイツスタート」の音声と共に、キャンディを手の平に乗せ(100%手の平に乗る様な構造)②のボタンで閉じたり開いたりしているパッくんの口にタイミングよくキャンディを入れると、その菓子が下の受口から出て来ます。



## 収益性の高いカラー写真 | 時間仕上..... キスカラープリントでお店の活性化 カラーDPは店頭仕上の時代です。

フランス生まれのキスカラーラボシステム



- **ハイスピード**  
プリント仕上げ STANDARD TYPE 6分(320枚/時)  
EXPRESS TYPE 3分(420枚/時)
- **ローコスト**  
システム価格で422万円、原材料もローコスト。
- **省スペース**  
設置床面積1.5㎡(フィルムドライヤーを含む。)
- **省エネルギー**  
水、電力の使用量を最低におさえる省エネ設計。
- **シンプルな操作**  
操作は簡単で、専門の技術は必要なし。

高さ198cm、幅200cm、奥行73cm



株式会社 **タイト**  
TAITO CORPORATION  
本社 東京都千代田区千代田2丁目5番3号  
タイトビル ☎03(264)8611(大代表) 千102

アミューズメント・マシンの製造・販売・賃貸・輸出入/屋内外レジャー施設の企画・設計・施工・運営サービス/キスカラーラボシステムの販売/リース・サービス/サービスロボットのレンタル・販売/ロボットのイベント企画

## Overseas Readers Column Nintendo's "Fami-Com" Invades Japan's Family



Nintendo's "F-1 Race"



Namco's "Xevious"



Nintendo's "Family Computer" (Console)

Since the end of last year, "Family Computer" of Nintendo Ltd. of Kyoto has sold explosively, and the toy corners of department stores have been crowded with shoppers who want to buy "Family Computer". Despite Nintendo's full-scale production to meet demand, "Family Computer" has been sold out across Japan. Thus, Nintendo is letting out a "screach of joy".

Nintendo's "Family Computer" is a home computer console for consumers unveiled in July 1983. Although its retail price is low at 14,800 yen, it is capable of offering a fine screen play-by means of 53 colors and 6,144 dots, thereby attracting ordinary consumers - children, among others, including junior high school children in the main. Thus, "Family Computer" is beginning to boom. Game cartridges are also cheap - 3,800 yen/cartridge - gradually becoming popular due to announcement of hit games, such as "Donkey Kong" and "Popeye" and "F-1 Race" one after another. At present, there are 20 odd cartridges of Nintendo's own make, several cartridges of Namco Ltd. including "Pac-Man" and "Xevious," Hudson Soft's "Lode Runner," totaling about 30 cartridges.

"Family Computer" consoles have

so far been sold on the domestic market alone. However, there has been a conspicuous increase in demand. During the period from July 1983 to August 1984, 1,400,000 units were shipped; 800,000 units for 4 months from September to December 1984. Thus, a total of 2,200,000 units were shipped by December. However, by mid-December "Family Computer" had been sold out across Japan. To meet increasing demand, Nintendo increased its monthly production capa-

## Konami GmbH Was Established In Frankfurt By Konami Industry

On December 26, Konami Industry Co., Ltd. of Osaka announced that it established a subsidiary, Konami GmbH, in Frankfurt an Main, as a sales base in Europe.

Capitalized at 400,000 German Mark (fully paid by Konami), Konami GmbH of Frankfurt an Main was established on December 19. It will reportedly set about sales of Konami Industry's coin-op video games, their PC boards, and video game cartridges

for MSX personal computers in the European market.

Konami Industry already has Konami Co., Ltd. of Tokyo, a domestic subsidiary intended for sales, and has two overseas sales subsidiaries, Konami Inc. of Chicago, U.S.A. and Konami Ltd. of London, U.K. Thus, Konami GmbH is the third overseas subsidiary.

Konami Industry is strengthening the export of video game cartridges for MSX personal computers, and is exporting "Hyper Olympic," "Hyper Sports," "Circus Charlie," etc. Konami intends to export 200,000 units to the U.K., 400,000 units to West Germany, 400,000 units to France, 200,000 units to the U.S. and 100,000 units to the other countries - 1,300,000 units in total.

bility to the 200,000 units range in 1984, and is planning to expand it to the 300,000 units range from January this year. Thus, Nintendo has done its best to respond to the possibility that "Family Computer" will boom unprecedentedly.

Apart from the favorable domestic situation, Nintendo is preparing to export "Family Computer" to foreign countries. As the first step, Nintendo will exhibit it at the International Winter Consumer Electronics Show to be held in Las Vegas in January 5 - 8, 1985. Elaborate, sophisticated home video games, which have not been available on the American market, will be exhibited in the U.S., and this will help the American video game market to enter into a new phase. It is expected that its exhibition will also bring wonderful results to the coin-op business.

At first, Nintendo expected that a cumulative total of domestic sales of "Family Computer" will reach 4,000,000 units; now, however, the final total is estimated at 5,500,000 units. If so, about 15% of 37,000,000 families in Japan will have "Family Computer". This signifies that the healthy nature of amusement video games has been gradually reviewed. Additionally, Nintendo is preparing for exports. These moves are worth watching.

## Sega Intends To Establish A Subsidiary In The U.S.

On December 26, in reply to *Game Machine's* inquiry, Hayao Nakayama, president of Sega Enterprises, Ltd. of Tokyo stated that Sega will establish a subsidiary in the U.S. in March or April, 1985, to make it serve as a sales base for its coin-op video games.

Since Sega Electronics U.S. was bought by Bally Manufacturing Corp. of Chicago in the summer of 1983, Sega of Japan's products have been supplied to the U.S. market mainly by Bally Midway Mfg. Co., a Bally Mfg. Corp.'s subsidiary. According to an agreement between the two companies, this supply has been continued in such a manner that Bally has the first refusal right concerning Sega's games. This agreement will expire in March 1985.

On December 13, Bally Mfg. Corp. announced that it will dramatically

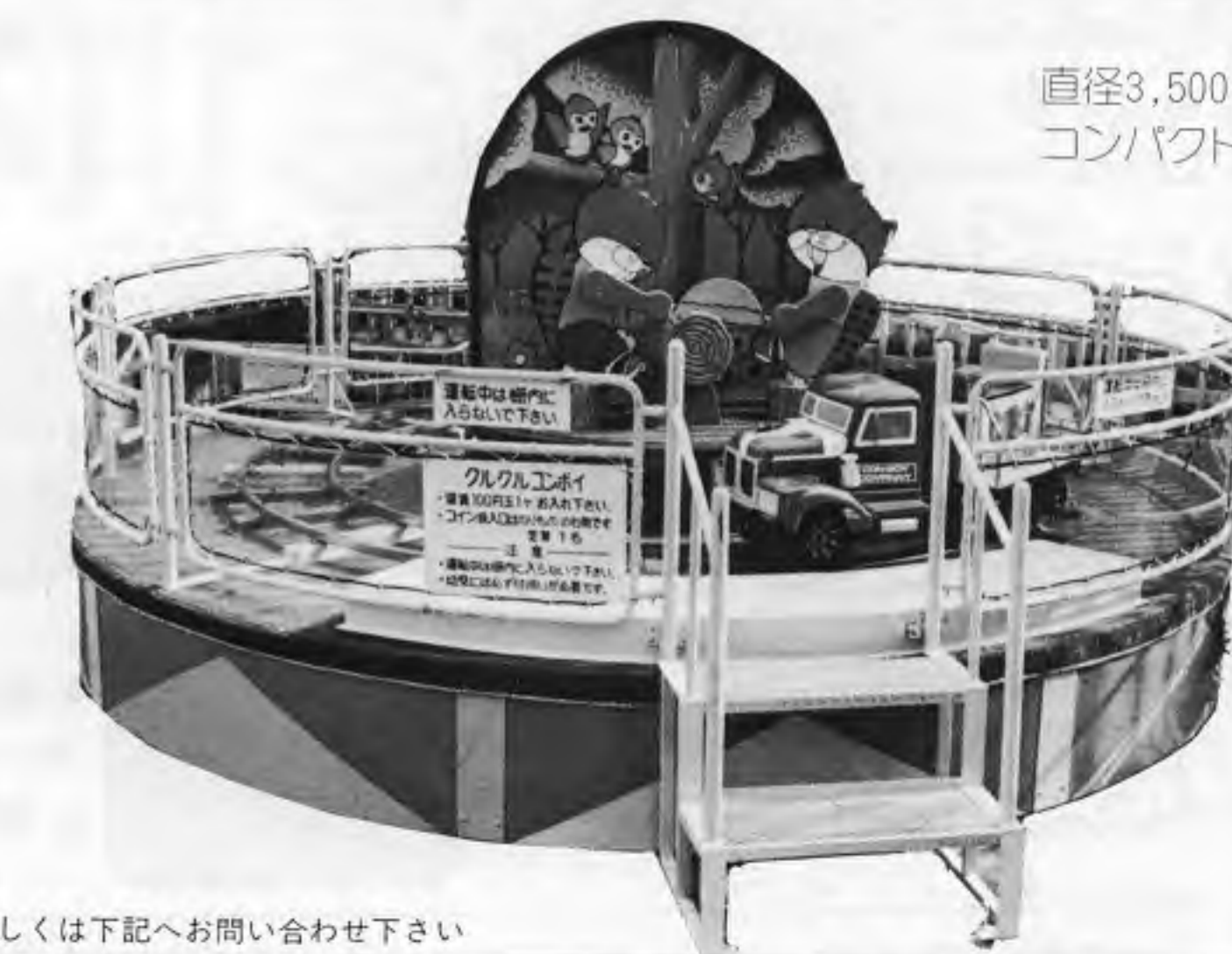
reduce the amusement games division, and also write off \$150 million. Bally has continued to incur a huge loss for two years in respect of its amusement games equipment business. Bally, however, is not the only sufferer. All other amusement game manufacturers in the U.S. are suffering from the general market sluggishness. It is often said that the American coin-op videos business is in its worst condition.

According to Nakayama, there are possibilities of recovery, since the American market is changing for the worse. He said that "Good games can surely be sold in the U.S. market, if done adequately." According to him, the said subsidiary that will serve as a sales base, will be opened when the agreement with Bally will terminate, and it will probably be located in Chicago. The new subsidiary will consist of 10 staffs, and it is said that David Rosen, a founder of Sega Enterprises, may again become a staff.

Although this subsidiary is under consideration, it will most probably enliven the American video game business, if Sega of Japan establishes it in Chicago, and advances into the American market in earnest.

Editor: Masumi Akagi  
Amusement Press, Inc.  
9-16, Kamiyamacho, Kita-ku,  
Osaka, 530 Japan  
© 1985 Amusement Press, Inc.  
Printed in Japan.

# クルクルポツポ



直径3,500mm円型  
コンパクトに置ける

詳しくは下記へお問い合わせ下さい

**ASAHI ENGINEERING Co., Ltd.**  
1387-2 Tannowa Misaki-cho Sennan-gun  
OSAKA JAPAN TEL 07249-4-3063-0783

# フレキシブルに登場! ユニバーサル システム1<sup>ワン</sup>

☆ユニバーサル システム1は年に2~3本の作品を提供します。

ユニバーサル システム1仕様 汎用キット

「スーパー・ドンキホーテ」

も発売しています。

① スーパー・ドンキホーテ  
SUPER DON QUIXOTE  
MODEL NO.8405  
1984.11 発売

② アドベンチャー・ミスタートウ  
ADVENTURE Mr.Do!  
MODEL NO.8531  
1985.7 発売予定

③ タイムスリップ  
TIME SLIP  
MODEL NO.8515  
1985.3 発売予定

④ ワイルダーネス・キングダム  
WILDERNESS KINGDOM  
MODEL NO.8554  
1985.11 発売予定

⑤ アドベンチャー・イン・ミドルアース  
ADVENTURE IN MIDDLE EARTH  
MODEL NO.8612  
1986.3 発売予定

⑥ スペース・ドラキュラ  
SPACE DRACULA  
MODEL NO.8625  
1986.7 発売予定

⑦ サークス・サーカス  
CIRCUS CIRCUS  
MODEL NO.8652  
1986.11 発売予定

(作品の名称等は予告なしに、変更する場合がありますので、あらかじめご了承ください。)

- フロントオープンでメンテナンス作業は非常に楽です。
- ステレオで音響効果の迫力満点。
- アジャスター付き。



# SUPER DON QUIXOTE™

スーパー・ドンキホーテ  
あのドンキホーテが織りなす、  
愛と冒険のファンタジー!

仕様 / 1800(H) x 640(W) x 800(D) m/m AC100V 50/60Hz 180W (20'') 95-2835

**UNIVERSAL**  
©1984 UNIVERSAL CO., LTD.

株式会社ユニバーサル  
本社 千323 栃木県小山市荒井561 第三工業団地  
ユニバーサル販売株式会社  
本社 千103 東京都中央区日本橋堀留町1-7-7 ☎(03)661-0330 代  
ユニバーサルリソース株式会社  
本社 千110 東京都台東区東上野5-4-15 ☎(03)844-2581 代

EXPORT DIVISION  
UNIVERSAL SALES CO., LTD.  
1-7-7, Nishinashi, Haridomecho, Chuo-ku, Tokyo 103, Japan  
Phone: 03-661-1447, 6004 Cable: UNIMANUFACT  
Telex: J27348 (UNICOJ)  
UNIVERSAL U.S.A. INC.  
3250, Victor Street, Santa Clara, California 95050, U.S.A.  
Phone: 408-727-4501-5 Telex: 172247 (UNI USA SNTAI)  
European Office  
81, Tottenham Court Road, London W1A 1EY  
Phone: 01-631-1713 Telex: 892989 ELCOIN